



# DZIENNIK URZĘDOWY

## WOJEWÓDZTWA WIELKOPOLSKIEGO

---

Poznań, dnia 23 grudnia 2020 r.

Poz. 10060

### **UCHWAŁA NR XXV/206/20 RADY MIEJSKIEJ PNIEWY**

z dnia 17 grudnia 2020 r.

#### **w sprawie wyznaczenia aglomeracji Pniewy**

Na podstawie art. 18 ust. 2 pkt 15 ustawy z dnia 8 marca 1990 r. o samorządzie gminnym (Dz. U. z 2020 r. poz. 713) oraz art. 87 ust.1 ustawy z dnia 20 lipca 2017 r. – Prawo wodne (Dz. U. z 2020 r. poz. 310 z późn. zm.) Rada Miejska Pniewy uchwala, co następuje:

**§ 1. 1.** Wyznacza się aglomerację Pniewy o równoważnej liczbie mieszkańców (RLM) 14 204, zgodnie z załącznikiem opisowym do niniejszej uchwały.

2. Obszar i granice aglomeracji Pniewy zostały przedstawione w załączniku graficznym do niniejszej uchwały.

**§ 2.** Traci moc rozporządzenie nr 229/06 Wojewody Wielkopolskiego z dnia 28 grudnia 2006 r. (Dz. Urz. Woj. Wlkp. z 2007 r. Nr 1, poz. 2, z 2019 r. poz. 8469).

**§ 3.** Wykonanie uchwały powierza się Burmistrzowi.

**§ 4.** Uchwała wchodzi w życie po upływie 14 dni od dnia ogłoszenia w Dzienniku Urzędowym Województwa Wielkopolskiego.

Wiceprzewodniczący Rady  
Miejskiej Pniewy  
(-) Paweł Prętki

**ZAŁĄCZNIK DO UCHWAŁY  
NR XXV/206/20  
RADY MIEJSKIEJ PNIEWY  
Z DN. 17 GRUDNIA 2020 R.  
WS. WYZNACZENIA AGLOMERACJI PNIEWY**

**CZĘŚĆ OPISOWA**

sierpień, 2020

Załącznik do uchwały Rady Miejskiej Pniewy  
nr XXV/206/20 z dn. 17.12.2020 r.  
ws. wyznaczenia aglomeracji Pniewy  
Część opisowa

## Spis treści

1. Cel i zakres opracowania .....	4
Celem opracowania jest wyznaczenie aglomeracji Pniewy, w związku z przepisem zawartym w art. 565 ust.2. Prawa wodnego. ....	4
W roku 2019 dokonano aktualizacji RLM aglomeracji Pniewy w wyniku podjęcia przez Radę Gminy Pniewy uchwały nr XI/96/19 z dnia 24.09.2019 (opublikowanej w Dz.U. Województwa Wielkopolskiego z 8.10.2019 pod poz. 8469). Treść tej uchwały została wcześniej uzgodniona z właściwym Zarządem Zlewni PGW Wody Polskie. W niniejszym opracowaniu wykorzystano dane i informacje zawarte w dokumentacji przygotowanej na potrzeby podjęcia powyższej uchwały. ....	4
Wszystkie poszczególne części opracowania - część opisowa oraz część graficzna zostały przygotowane zgodnie z Rozporządzeniem .....	4
Z uwagi na brak na terenie objętym granicą aglomeracji obszarów objętych .....	4
2. Długości i rodzaj istniejącej sieci kanalizacyjnej.....	4
3. Długości i rodzaj planowanej do budowy sieci kanalizacyjnej. ....	5
4. Liczba stałych mieszkańców aglomeracji oraz liczba osób czasowo przebywających w aglomeracji. ....	5
5. Informacja o przemyśle obsługiwany przez sieć kanalizacyjną lub planowaną do budowy sieć kanalizacyjną oraz oczyszczalnię ścieków. ....	6
Do największych zakładów przemysłowych na terenie aglomeracji można zaliczyć m.in.: .....	8
6. Wskaźniki koncentracji.....	8
7. Istniejące i planowane do budowy oczyszczalnie ścieków, wraz z określeniem obciążenia oczyszczalni ścieków.....	9
8. Opis systemu gospodarki ściekowej.....	10
Obecnie na terenie Gminy Pniewy stosuje się następujące systemy odbioru ścieków: .....	10
Poniżej zdjęcie oczyszczalni ścieków w Pniewach - źródło: <a href="http://ppk-pniewy.pl/">http://ppk-pniewy.pl/</a> .....	12
W poniższej tabeli zestawiono najważniejsze parametry pracy oczyszczalni, wynikające z aktualnego pozwolenia wodnoprawnego.....	12
8.1. Średnia dobową ilość ścieków komunalnych powstających na terenie aglomeracji oraz skład jakościowy tych ścieków. ....	13
8.2. Przepustowość istniejącej oczyszczalni ścieków. ....	13

*Załącznik do uchwały Rady Miejskiej Pniewy  
nr XXV/206/20 z dn. 17.12.2020 r.  
ws. wyznaczenia aglomeracji Pniewy  
Część opisowa*

---

8.3. Ilość i skład jakościowy ścieków przemysłowych odprowadzanych przez zakłady do systemu kanalizacji zbiorczej.....	14
8.4. Nazwy zakładów, których podłączenie do systemu kanalizacji zbiorczej jest planowane. ....	15
8.5. Uzasadnienie określonej RLM aglomeracji. ....	16
8.6. Ilość ścieków powstających na terenie aglomeracji nieobjętych systemem kanalizacji zbiorczej, gdzie zastosowano systemy indywidualne albo planuje się zastosowanie systemów indywidualnych lub innych rozwiązań zapewniających taki sam poziom ochrony środowiska jak w przypadku systemów kanalizacji zbiorczej. ....	16
9. Informacja o strefach ochronnych ujęć wody.....	17
10. Informacja o obszarach ochronnych zbiorników wód śródlądowych.....	18
11. Informacja o formach ochrony przyrody, o których mowa w art. 6 ustawy z dnia 16 kwietnia 2004 r. o ochronie przyrody.....	18
12. Spis tabel. ....	19
13. Spis rysunków.....	19

Załącznik do uchwały Rady Miejskiej Pniewy  
nr XXV/206/20 z dn. 17.12.2020 r.  
ws. wyznaczenia aglomeracji Pniewy  
Część opisowa

### 1. Cel i zakres opracowania

Celem opracowania jest wyznaczenie aglomeracji Pniewy, w związku z przepisem zawartym w art. 565 ust.2. Prawa wodnego.

W roku 2019 dokonano aktualizacji RLM aglomeracji Pniewy w wyniku podjęcia przez Radę Gminy Pniewy uchwały nr XI/96/19 z dnia 24.09.2019 (opublikowanej w Dz.U. Województwa Wielkopolskiego z 8.10.2019 pod poz. 8469). Treść tej uchwały została wcześniej uzgodniona z właściwym Zarządem Zlewni PGW Wody Polskie. W niniejszym opracowaniu wykorzystano dane i informacje zawarte w dokumentacji przygotowanej na potrzeby podjęcia powyższej uchwały.

Wszystkie poszczególne części opracowania - część opisowa oraz część graficzna zostały przygotowane zgodnie z Rozporządzeniem Ministra Gospodarki Morskiej i Żeglugi Śródlądowej z dnia 27 lipca 2018 r. w sprawie sposobu wyznaczania obszarów i granic aglomeracji (Dz.U.2018 poz. 1586).

Podstawą opracowania ww. części, w tym określenia granic aglomeracji Pniewy były: uchwała nr XXXIX/402/18 Rady Miejskiej Pniewy z dnia 26 kwietnia 2018 r. w sprawie Studium uwarunkowań i kierunków zagospodarowania przestrzennego gminy Pniewy, miejscowe plany zagospodarowania przestrzennego obowiązujące w mieście Pniewy i gminie Pniewy oraz uchwała nr XXXVI/361/18 Rady Miejskiej Pniewy z dnia 8 lutego 2018 r. w sprawie Aktualizacji wieloletniego planu rozwoju i modernizacji urządzeń wodociągowych i kanalizacyjnych na okres od stycznia 2018 r. do grudnia 2020 r. Pniewskiego Przedsiębiorstwa Komunalnego Sp. z o.o. Pniewy.

Z uwagi na brak na terenie objętym granicą aglomeracji obszarów objętych przynajmniej jedną formą ochrony przyrody (o której mowa w art. 6 ustawy z dnia 16 kwietnia 2004 r. o ochronie przyrody) lub obszarów mających znaczenie dla Wspólnoty znajdujących się na liście, o której mowa w art. 27 ust. 1 tej ustawy, zgodnie z art. 87 ust.4. ustawy z dnia 20 lipca 2017 r. Prawo wodne (tj. Dz.U.2020 poz. 310) niniejsze opracowanie nie podlegało uzgodnieniu z właściwym regionalnym dyrektorem ochrony środowiska, a wyłącznie - z właściwą jednostką Wód Polskich.

### 2. Długości i rodzaj istniejącej sieci kanalizacyjnej.

Długość i rodzaj istniejącej sieci kanalizacyjnej, z podziałem na kanalizację grawitacyjną oraz rurociągi tłoczne, w poszczególnych miejscowościach Gminy Pniewy, objętych aglomeracją, przedstawiono w poniższej tabeli.

Tabela 1. Rurociągi sieci kanalizacji sanitarnej w aglomeracji

miejscowość	długość sieci [m]
-------------	-------------------

Załącznik do uchwały Rady Miejskiej Pniewy  
nr XXV/206/20 z dn. 17.12.2020 r.  
ws. wyznaczenia aglomeracji Pniewy  
Część opisowa

	kanalizacja grawitacyjna	rurociąg tłoczny
Pniewy	39 011,5	3 560,0
Chełmno	1 452,0	7 453,0
Zamorze	1 590,0	3 601,0
Koszanowo	1 543,0	2 038,0
Jakubowo	1 337,0	1 147,5
RAZEM	44 933,5	17 779,5

### 3. Długości i rodzaj planowanej do budowy sieci kanalizacyjnej.

W obecnym obszarze aglomeracji nie przewiduje się (w najbliższej perspektywie czasowej) budowy istotnych sieci kanalizacyjnych. Planowane są jedynie uzupełnienia i wykonywanie nowych przyłączy do istniejących sieci.

### 4. Liczba stałych mieszkańców aglomeracji oraz liczba osób czasowo przebywających w aglomeracji.

Liczbę mieszkańców w miejscowościach objętych aglomeracją, zameldowanych na stałe lub czasowo, wg stanu obecnego przedstawia poniższa tabela.

Tabela 2. Liczba mieszkańców stałych i czasowo przebywających w aglomeracji.

miejscowość	liczba Mk zameldowanych [osoby]		
	na pobyt stały	na pobyt czasowy	razem
Pniewy	7776	312	8088
Chełmno	419	9	428
Zamorze	210	1	211
Koszanowo	187	1	188
Jakubowo	90	4	94
RAZEM	8682	327	9009

Liczbę miejsc noclegowych w poszczególnych miejscowościach objętych aglomeracją, przedstawia poniższa tabela.

Tabela 3. Liczba miejsc noclegowych w aglomeracji.

miejscowość	liczba miejsc noclegowych [szt]
Pniewy	54
Chełmno	64

Załącznik do uchwały Rady Miejskiej Pniewy  
nr XXV/206/20 z dn. 17.12.2020 r.  
ws. wyznaczenia aglomeracji Pniewy  
Część opisowa

Zamorze	-
Koszanowo	-
Jakubowo	-
RAZEM	118

Liczbę mieszkańców w miejscowościach objętych aglomeracją (zameldowanych na pobyt stały lub czasowy, z uwzględnieniem miejsc noclegowych), podłączonych obecnie do systemu kanalizacyjnego oraz planowanych do podłączenia, przedstawia poniższa tabela.

Tabela 4. Liczba mieszkańców podłączonych do sieci kanalizacji sanitarnej.

miejscowość	liczba Mk [osoby] podłączonych do systemu
Pniewy	7899
Chełmno	428
Zamorze	211
Koszanowo	188
Jakubowo	94
RAZEM	8820

#### **5. Informacja o przemyśle obsługiwany przez sieć kanalizacyjną lub planowaną do budowy sieć kanalizacyjną oraz oczyszczalnię ścieków.**

Zgodnie z definicją zawartą w Ustawie z dnia 20 lipca 2017 roku Prawo wodne (tj. Dz.U.2020 poz. 310) ściekami przemysłowymi są ścieki nie będące ściekami bytowymi albo wodami opadowymi lub roztopowymi, powstałe w związku z prowadzoną przez zakład działalnością handlową, przemysłową, składową, transportową lub usługową, a także będące ich mieszaniną ze ściekami innego podmiotu, odprowadzane urządzeniami kanalizacyjnymi tego zakładu. Według katalogu Odbiorców usług prowadzących działalność gospodarczą na terenie funkcjonowania Pniewskiego Przedsiębiorstwa Komunalnego Sp. z o.o., przedsiębiorstw różnych branż odprowadzająca ścieki przemysłowe do systemu kanalizacyjnego jest 110. Największy, indywidualny zrzut ścieków przemysłowych dotyczy zakładów przetwórstwa mięsnego, branży metalowej, meblarskiej i papierowej.

Zestawienie ilości podmiotów odprowadzających ścieki przemysłowe oraz ilości roczne tych ścieków, w podziale na poszczególne działy klasyfikacji działalności gospodarczej, dla danych za 2018 rok, przedstawia poniższa tabela.

Załącznik do uchwały Rady Miejskiej Pniewy  
nr XXV/206/20 z dn. 17.12.2020 r.  
ws. wyznaczenia aglomeracji Pniewy  
Część opisowa

Tabela 5. Ilość ścieków przemysłowych w aglomeracji w 2018 r.

dział klasyfikacji działalności	liczba przedsiębiorstw	roczna ilość ścieków [m <sup>3</sup> ]
uprawy rolne, chów i hodowla zwierząt, łowiectwo, włączając działalność usługową	2	119,0
leśnictwo i pozyskiwanie drewna	1	225,0
produkcja artykułów spożywczych	10	46 055,0
produkcja napojów	1	39,0
produkcja wyrobów tekstylnych	1	1 885,0
produkcja wyrobów z drewna oraz korka, z wyłączeniem mebli; produkcja wyrobów ze słomy i materiałów używanych do wyplatania	2	159,0
produkcja papieru i wyrobów z papieru	1	4 397,0
produkcja wyrobów z gumy i tworzyw sztucznych	1	133,0
produkcja wyrobów z pozostałych mineralnych surowców niemetalicznych	2	1 378,0
produkcja metalowych wyrobów gotowych, z wyłączeniem maszyn i urządzeń	2	6 926,0
produkcja urządzeń elektrycznych	1	1 730,0
produkcja maszyn i urządzeń, gdzie indziej niesklasyfikowana	1	3 477,0
produkcja mebli	2	5 273,0
pozostała produkcja wyrobów	2	293,0
naprawa, konserwacja i instalowanie maszyn i urządzeń	1	13,0
wytwarzanie i zaopatrywanie w energię elektryczną, gaz, parę wodną, gorącą wodę i powietrze do układów klimatyzacyjnych	2	58,0
działalność związana ze zbieraniem, przetwarzaniem i unieszkodliwianiem odpadów; odzysk surowców	2	40,0
roboty budowlane związane ze wznoszeniem budynków	3	224,0
roboty budowlane specjalistyczne	4	294,0
roboty związane z budową obiektów inżynierii lądowej i wodnej	2	104,0
handel hurtowy i detaliczny pojazdami samochodowymi; naprawa pojazdów samochodowych	11	3 905,0
handel hurtowy, z wyłączeniem handlu pojazdami samochodowymi	16	5 139,0
transport lądowy oraz transport rurociągowy	8	1 038,0



Załącznik do uchwały Rady Miejskiej Pniewy  
nr XXV/206/20 z dn. 17.12.2020 r.  
ws. wyznaczenia aglomeracji Pniewy  
Część opisowa

magazynowanie i działalność usługowa wspomagająca transport	2	274,0
działalność wspomagająca usługi finansowe oraz ubezpieczenia i fundusze emerytalne	2	200,0
działalność związana z obsługą rynku nieruchomości	5	2 440,0
działalność prawnicza, rachunkowo - księgową i doradztwo podatkowe	1	54,0
działalność firm centralnych (head offices); doradztwo związane z zarządzaniem	4	340,0
działalność w zakresie architektury i inżynierii; badania i analizy techniczne	2	68,0
działalność weterynaryjna	1	20,0
działalność związana z administracyjną obsługą biur i pozostała działalność wspomagająca prowadzenie działalności gospodarczej	2	128,0
edukacja	3	1 359,0
opieka zdrowotna	4	203,0
naprawa i konserwacja komputerów i artykułów użytku osobistego i domowego	1	437,0
pozostała indywidualna działalność usługowa	5	520,0
<b>RAZEM</b>	<b>110</b>	<b>88 947,0</b>

Do największych zakładów przemysłowych na terenie aglomeracji można zaliczyć m.in.:

- KARL KNAUER Poland Sp. z o.o., Pniewy, ul. Wspólna 7,
- AVK POLSKA Sp. z o.o., Pniewy, ul. Jakubowska 1,
- RÖRETS POLSKA Sp. z o.o., Pniewy, ul. Wiśniowa 6,
- Postęp Sp. z o.o., Pniewy, ul. Wroniecka 56,
- TEGOMETALL Galva Sp. z o.o., Pniewy, ul. Konińska 26,
- ABP POLAND Sp. z o.o., Pniewy, ul. Wspólna 1.

#### 6. Wskaźniki koncentracji.

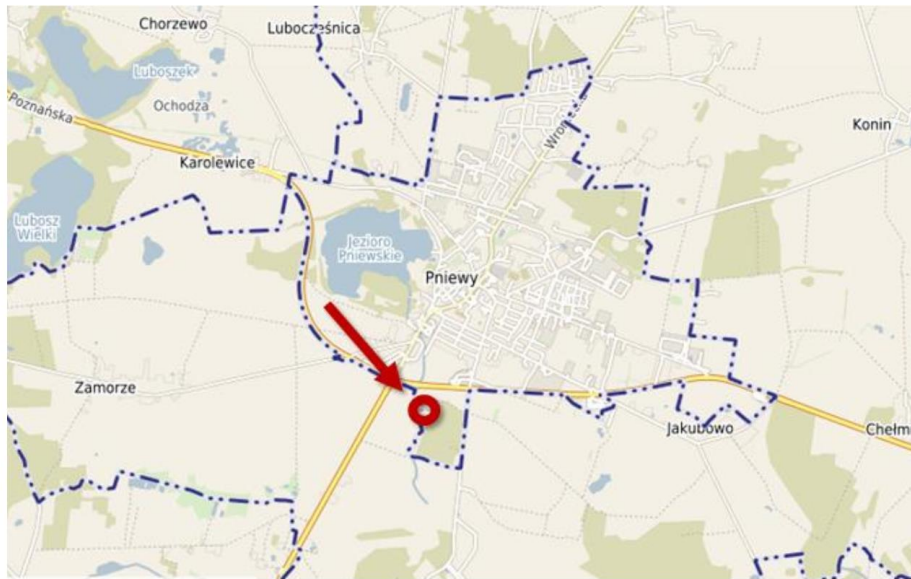
W uwagi na zakres danych przedstawionych w p.3. niniejszego opracowania, zgodnie z „Wytocznymi do wyznaczania, zmiany lub likwidacji obszarów i granic aglomeracji” opracowanymi przez Państwowe Gospodarstwo Wodne Wody Polskie i Ministerstwo Gospodarki Morskiej i Żeglugi Śródlądowej, nie wyliczono wskaźnika koncentracji dla nowych, planowanych inwestycji (rozumianego jako stosunek liczby stałych mieszkańców aglomeracji i osób czasowo przebywających w aglomeracji przewidywanej

Załącznik do uchwały Rady Miejskiej Pniewy  
nr XXV/206/20 z dn. 17.12.2020 r.  
ws. wyznaczenia aglomeracji Pniewy  
Część opisowa

do obsługi przez sieć kanalizacyjną do długości tej sieci, doprowadzającej ścieki do oczyszczalni ścieków albo do końcowego punktu zrzutu ścieków komunalnych).

**7. Istniejące i planowane do budowy oczyszczalnie ścieków, wraz z określeniem obciążenia oczyszczalni ścieków.**

Lokalizacja jedynej dla aglomeracji Pniewy oczyszczalni ścieków przedstawiają poniższe mapy.



Rysunek 1. Mapa 1 – lokalizacja oczyszczalni ścieków.

Załącznik do uchwały Rady Miejskiej Pniewy  
nr XXV/206/20 z dn. 17.12.2020 r.  
ws. wyznaczenia aglomeracji Pniewy  
Część opisowa



Rysunek 2. Mapa 2 - lokalizacja oczyszczalni ścieków.

Obecna oczyszczalnia zlokalizowana jest na działce nr 2085, obręb Pniewy. Pniewskie Przedsiębiorstwo Komunalne Sp. z o.o. posiada pozwolenie wodnoprawne na odprowadzanie oczyszczonych ścieków komunalnych do rzeki Prut-Mogilnica (Mogilnica Górna), wydane Decyzją Dyrektora Zarządu Zlewni Wód Polskich w Poznaniu nr PO.ZUZ.4.421.942.2019.AK z dnia 26.06.2020. Obecne obciążenie oczyszczalni, rozumiane jako ładunek obliczony na podstawie maksymalnego średniego tygodniowego ładunku substancji organicznych biologicznie rozkładalnych docierającego do oczyszczalni ścieków w ciągu roku (z wyłączeniem sytuacji nietypowych, w szczególności wynikających z intensywnych opadów), wyrażony równoważną liczbą mieszkańców (RLM) wynosi:

17 959 RLM

Nie planuje się budowy innych oczyszczalni ścieków w aglomeracji Pniewy.

#### 8. Opis systemu gospodarki ściekowej.

Obecnie na terenie Gminy Pniewy stosuje się następujące systemy odbioru ścieków:

- grawitacyjno - tłoczny system rurociągów, przepompowni i kanałów, eksploatowany przez PPK Sp. z o.o.,

*Załącznik do uchwały Rady Miejskiej Pniewy  
nr XXV/206/20 z dn. 17.12.2020 r.  
ws. wyznaczenia aglomeracji Pniewy  
Część opisowa*

- system odbioru ścieków poprzez grawitacyjne sieci kanalizacyjne, lokalne przepompownie ścieków i zbiorniki końcowe na ścieki komunalne, z których ścieki przewożone są na teren oczyszczalni taborem asenizacyjnym PPK Sp. z o.o.,
- odbiór pozostałych nieczystości ciekłych ze zbiorników bezodpływowych i ich transport do stacji zlewnej na oczyszczalni - organizowany przez właścicieli posesji.

Ścieki na oczyszczalni poddawane są w pierwszej kolejności wstępnemu podczyszczeniu mechanicznemu na kracie i piaskowniku, a następnie - właściwemu procesowi oczyszczania biologicznego opartego na technologii osadu czynnego, z wstępną defosfatacją, nitryfikacją i symultaniczną denitryfikacją ścieków, prowadzoną w reaktorach cyrkulacyjnych z napowietrzaniem.

Na oczyszczalni wydzielono 4 węzły technologiczne:

- węzeł A - wlotowy, z następującymi obiektami:
  - ✓ punkt zlewny,
  - ✓ biofiltr,
  - ✓ studzienka zasowy,
  - ✓ pomieszczenie krat,
  - ✓ pompownia ścieków,
  - ✓ piaskownik,
  - ✓ pomieszczenie dmuchaw i separatora piasku,
- węzeł B - ciąg biologiczny, z następującymi obiektami:
  - ✓ komory defosfatacji BIO-P,
  - ✓ zbiornik osadu czynnego,
  - ✓ osadnik wtórny,
  - ✓ komora pomiarowa - pomiar przepływu,
  - ✓ wylot do rzeki,
  - ✓ zbiornik PIX,
  - ✓ pompownia osadu,
  - ✓ oczko wodne,
  - ✓ pomiar recyrkulacji osadu,
- węzeł C - obróbka osadów, z następującymi obiektami:
  - ✓ pompownia osadu,
  - ✓ zagęszczacz osadu,
  - ✓ pomieszczenie odwadniania osadu,

Załącznik do uchwały Rady Miejskiej Pniewy  
nr XXV/206/20 z dn. 17.12.2020 r.  
ws. wyznaczenia aglomeracji Pniewy  
Część opisowa

- ✓ silos wapna,
- ✓ magazyn osadu,
- węzeł D - zaplecze, z następującymi obiektami:
  - ✓ budynek administracyjno-biurowy,
  - ✓ stacja trafo z generatorem,
  - ✓ garaż,
  - ✓ rozdzielnia elektryczna.

Poniżej zdjęcie oczyszczalni ścieków w Pniewach - źródło: <http://ppk-pniewy.pl/>



Rysunek 3. Fotografia oczyszczalni ścieków.

W poniższej tabeli zestawiono najważniejsze parametry pracy oczyszczalni, wynikające z aktualnego pozwolenia wodnoprawnego.

Tabela 6. Parametry pracy oczyszczalni ścieków w Pniewach.

parametr	jednostka	wartość
PARAMETRY HYDRAULICZNE		
$Q_{s \max}$	$m^3/s$	0,0204
$Q_{d \text{ śr}}$	$m^3/d$	1 760,0
$Q_r \text{ dopuszcz.}$	$m^3/rok$	642 400,0
OBCIĄŻENIE OCZYSZCZALNI		

Załącznik do uchwały Rady Miejskiej Pniewy  
nr XXV/206/20 z dn. 17.12.2020 r.  
ws. wyznaczenia aglomeracji Pniewy  
Część opisowa

obciążenie równoważną liczbą mieszkańców - RLM	-	14 204
<b>PARAMETRY JAKOŚCIOWE</b>		
BZT <sub>5</sub>	min % redukcji	70-90
ChZT	min % redukcji	75
zawiesiny ogólne	min % redukcji	90
azot ogólny	min % redukcji	70-80
fosfor ogólny	min % redukcji	80

8.1. Średnia dobową ilość ścieków komunalnych powstających na terenie aglomeracji oraz skład jakościowy tych ścieków.

Na podstawie danych z ostatnich lat wynika następująca średnia dobową ilość ścieków komunalnych:

$$Q_{d\ sr} = 1508,3 \text{ m}^3/\text{d}$$

Podstawowe, uśrednione parametry ścieków komunalnych, dopływających do oczyszczalni w Pniewach, przedstawiono w poniższej tabeli.

Tabela 7. Parametry ścieków komunalnych dopływających do oczyszczalni ścieków w Pniewach.

parametr	jednostka	wartość
BZT <sub>5</sub>	mg O <sub>2</sub> /dm <sup>3</sup>	612,25
ChZT	mg O <sub>2</sub> /dm <sup>3</sup>	1 274,0
zawiesiny ogólne	mg/dm <sup>3</sup>	492,0
azot ogólny	mg/dm <sup>3</sup>	101,5
fosfor ogólny	mg/dm <sup>3</sup>	14,6

8.2. Przepustowość istniejącej oczyszczalni ścieków.

Porównanie danych zawartych w pozwoleniu wodnoprawnym oraz wartości rzeczywistych, dotyczących głównych parametrów określających przepustowości hydrauliczne oczyszczalni, przedstawiono w poniższej tabeli.

Tabela 8. Podstawowe parametry pracy oczyszczalni, rzeczywiste i wg. pozwolenia wodnoprawnego.

parametr	jednostka	wartość	
		z pozwolenia wodnoprawnego	rzeczywista
Q <sub>d sr</sub>	m <sup>3</sup> /d	1 760,0	1 508,3
Q <sub>rok</sub>	m <sup>3</sup> /rok	642 400,0	550 547,0

Załącznik do uchwały Rady Miejskiej Pniewy  
nr XXV/206/20 z dn. 17.12.2020 r.  
ws. wyznaczenia aglomeracji Pniewy  
Część opisowa

Analizując powyższe porównanie stwierdzić należy, że pod względem hydraulicznym oczyszczalnia pracuje na optymalnym poziomie (abstrahując od pojedynczych ekstremalnych godzin lub dób w ciągu roku), bowiem rzeczywiste wielkości przepływów średnich dobowych oraz rocznych osiągają 85,7% ich wartości dopuszczalnych.

8.3. Ilość i skład jakościowy ścieków przemysłowych odprowadzanych przez zakłady do systemu kanalizacji zbiorczej.

Na podstawie informacji zawartych w p.5. ilość wszystkich ścieków przemysłowych wprowadzanych do systemu kanalizacji zbiorczej aglomeracji Pniewy wynosi:

$$Q_{\text{rok}} = 88\,947,0 \text{ m}^3/\text{rok}$$

czyli

$$Q_{\text{d.śr}} = 243,7 \text{ m}^3/\text{d}$$

co stanowi ok. 17,1% wszystkich ścieków doprowadzanych na oczyszczalnię w Pniewach.

PPK Sp. z o.o. prowadzi okresową kontrolę jakości ścieków przemysłowych wprowadzanych do systemu kanalizacyjnego przez Odbiorców usług. Jednakże z uwagi na wielkość przedsiębiorstwa i jego możliwości, regularnej kontroli poddawane te gałęzie produkcji przemysłowej, które stanowią potencjalnie największe zagrożenie dla funkcjonowania systemu kanalizacyjnego, a w szczególności - dla stabilności i skuteczności przebiegu procesu oczyszczania ścieków. W związku z powyższym w latach 2017 - 2018 Spółka przeprowadziła kontrole jakości ścieków w zakładach branży mięsnej, metalowej i myjniach samochodowych bezdotykowych. Uśrednione lub ostatnie uzyskane wyniki przedstawiono w poniższej tabeli.

Tabela 9. Uśrednione lub ostatnio uzyskane wyniki z badania jakości ścieków w zakładach branż: mięsnej, metalowej i myjni samochodowych bezdotykowych.

parametr	jednostka	wartość
<b>przetwarzanie i konserwowanie mięsa, z wyłączeniem mięsa z drobiu</b>		
BZT <sub>5</sub>	mg O <sub>2</sub> /dm <sup>3</sup>	2 096,0
ChZT	mg O <sub>2</sub> /dm <sup>3</sup>	6 534,0
zawiesiny ogólne	mg/dm <sup>3</sup>	775,0
azot amonowy	mg/dm <sup>3</sup>	64,5
fosfor ogólny	mg/dm <sup>3</sup>	49,1

Załącznik do uchwały Rady Miejskiej Pniewy  
nr XXV/206/20 z dn. 17.12.2020 r.  
ws. wyznaczenia aglomeracji Pniewy  
Część opisowa

pH	-	6,2
<b>obróbka metali i nakładanie powłok na metale</b>		
BZT <sub>5</sub>	mg O <sub>2</sub> /dm <sup>3</sup>	3,55
ChZT	mg O <sub>2</sub> /dm <sup>3</sup>	43,5
zawiesiny ogólne	mg/dm <sup>3</sup>	3,4
azot amonowy	mg/dm <sup>3</sup>	2,145
fosfor ogólny	mg/dm <sup>3</sup>	3,75
pH	-	7,65
arsen	mg/dm <sup>3</sup>	0,0
chrom ogólny	mg/dm <sup>3</sup>	3,2
cynk	mg/dm <sup>3</sup>	0,2445
kadm	mg/dm <sup>3</sup>	0,0
miedź	mg/dm <sup>3</sup>	0,0215
nikiel	mg/dm <sup>3</sup>	0,1
ołów	mg/dm <sup>3</sup>	0,0
rtęć	mg/dm <sup>3</sup>	0,0
srebro	mg/dm <sup>3</sup>	0,0
wanad	mg/dm <sup>3</sup>	0,0
chlorki i siarczany	mg/dm <sup>3</sup>	1 426,0
indeks fenolowy	mg/dm <sup>3</sup>	0,0015
<b>wytwórstwo elementów metalowych</b>		
fosfor ogólny	mg/dm <sup>3</sup>	0,664
azot amonowy	mg/dm <sup>3</sup>	11,255
azot azotynowy	mg/dm <sup>3</sup>	0,037
chrom <sup>+6</sup>	mg/dm <sup>3</sup>	0
chrom ogólny	mg/dm <sup>3</sup>	0
cynk	mg/dm <sup>3</sup>	0,2725
miedź	mg/dm <sup>3</sup>	0,00835
molibden	mg/dm <sup>3</sup>	15,5
nikiel	mg/dm <sup>3</sup>	0,0025
<b>myjnie bezdotykowe</b>		
fosfor	mg/dm <sup>3</sup>	12,1
azot amonowy	mg/dm <sup>3</sup>	0,12
BZT <sub>5</sub>	mg/dm <sup>3</sup>	39,2
ChZT	mg/dm <sup>3</sup>	197
pH	-	8,68
zawiesiny ogólne	mg/dm <sup>3</sup>	296,6

8.4. Nazwy zakładów, których podłączenie do systemu kanalizacji zbiorczej jest planowane.

Nie planuje się podłączenia do systemu kanalizacji zbiorczej kolejnych zakładów przemysłowych, istotnych z punktu widzenia stabilności procesu odprowadzania i oczyszczania ścieków.



Załącznik do uchwały Rady Miejskiej Pniewy  
nr XXV/206/20 z dn. 17.12.2020 r.  
ws. wyznaczenia aglomeracji Pniewy  
Część opisowa

8.5. Uzasadnienie określonej RLM aglomeracji.

RLM wynikająca z ładunku ścieków pochodzących od osób stale i czasowo zameldowanych w obszarze aglomeracji (zgodnie z p.4. niniejszego opracowania) – RLM (Mk) = 9009.

RLM od mieszkańców w miejscowościach objętych aglomeracją (zameldowanych na pobyt stały lub czasowy), podłączonych obecnie do systemu kanalizacyjnego (zgodnie z p.4. niniejszego opracowania) - RLM (Mkp) = 8820.

RLM wynikająca z ładunku ścieków pochodzących od osób czasowo przebywających w aglomeracji - zarejestrowane usługi noclegowe (zgodnie z p.4. niniejszego opracowania) – RLM (czas) = 118.

RLM pochodzące od mieszkańców korzystających z indywidualnych systemów oczyszczania ścieków w obszarze aglomeracji - RLM (po) = 9.

RLM pochodzące od mieszkańców korzystających ze zbiorników bezodpływowych - RLM (zb) = 180.

RLM od przemysłu liczone ładunek substancji organicznych biologicznie rozkładalnych wyrażonych jako wskaźnik pięciodobowego biochemicznego zapotrzebowania tlenu (BZT5) w ilości 60 g tlenu na dobę - RLM (przem) = 5077.

Zatem ostatecznie RLM aglomeracji wyniesie:

$$RLM = RLM (Mk) + RLM (prz) + RLM (czas) = 14.204$$

8.6. Ilość ścieków powstających na terenie aglomeracji nieobjętych systemem kanalizacji zbiorczej, gdzie zastosowano systemy indywidualne albo planuje się zastosowanie systemów indywidualnych lub innych rozwiązań zapewniających taki sam poziom ochrony środowiska jak w przypadku systemów kanalizacji zbiorczej.

Na terenach objętych granicą aglomeracji, a na dziś jeszcze nieuzbrojonych w system kanalizacji zbiorczej, przyjęto zasadę wyposażenia posesji w szczelny zbiornik bezodpływowy oraz okresowy transport nieczystości ciekłych na oczyszczalnię w Pniewach - do czasu wykonania sieci kanalizacyjnych w danym rejonie aglomeracji. Po wybudowaniu sieci kanalizacyjnych Gmina, przy współpracy z PPK Sp. z o.o., podejmie działania celem wyegzekwowania podłączenia posesji do tych sieci. Docelowo zatem wszystkie ścieki z obszaru objętego Aglomeracją mają być objęte systemem kanalizacji zbiorczej - poza wcześniej wykonanymi przydomowymi oczyszczalniami ścieków, których liczba w poszczególnych miejscowościach, objętych granicą aglomeracji, przedstawiona została w poniższej tabeli.

Załącznik do uchwały Rady Miejskiej Pniewy  
nr XXV/206/20 z dn. 17.12.2020 r.  
ws. wyznaczenia aglomeracji Pniewy  
Część opisowa

Tabela 10. Ilość przydomowych oczyszczalni ścieków w aglomeracji.

miejsowość	ilość przydomowych oczyszczalni [szt]
Pniewy	2
Chełmno	0
Zamorze	0
Koszanowo	0
Jakubowo	1
RAZEM	3

Sumaryczna ilość ścieków odprowadzanych do przydomowych oczyszczalni, wyliczona przy zastosowaniu uśrednionych wskaźników zużycia wody i ilości Mk na posesji, wynosi rocznie 328,5 m<sup>3</sup>/rok - czyli 0,9 m<sup>3</sup>/d.

#### 9. Informacja o strefach ochronnych ujęć wody.

Pniewskie Przedsiębiorstwo Komunalne Sp. z o.o. posiada następujące decyzje, w ramach których udzielono Spółce pozwolenia wodnoprawnego na pobór wód podziemnych:

- dla ujęcia Nojewo - decyzja nr PO.ZUZ.1.4210.159m.2020.KH z dnia 9.07.2020, wydana przez Dyrektora Zarządu Zlewni PGW Wody Wolskie w Gorzowie Wielkopolskim,
- dla ujęcia Pniewy - decyzja nr OS.6341.67.2013 z dnia 16.12.2013, wydana przez Starostę Szamotulskiego.

Dla obu ujęć nie ustanowiono strefy ochronnej, obejmującej teren ochrony pośredniej.

Dla ujęcia Pniewy, w ramach ww. decyzji, ustanowiono strefę ochronną, obejmującą teren ochrony bezpośredniej - w granicach następujących, ogrodzonych działek wodociągowych:

Tabela 11. Strefy ochrony bezpośredniej ujęć wody.

studnia	działka
Nr 2	1223 obręb Pniewy, powierzchnia 0,0300 ha
Nr 3	108/4 obręb Pniewy, powierzchnia 0,0200 ha
Nr 4 SUW	9/1 obręb Pniewy, powierzchnia 0,1541 ha 15/1 obręb Pniewy, powierzchnia 0,0274 ha 16/1 obręb Pniewy, powierzchnia 0,0110 ha 1245 obręb Pniewy, powierzchnia 0,9628 ha
Nr 5	30/18 obręb Pniewy, powierzchnia 0,0417 ha
Nr 6a	17/4 obręb Pniewy, powierzchnia 0,0446 ha

*Załącznik do uchwały Rady Miejskiej Pniewy  
nr XXV/206/20 z dn. 17.12.2020 r.  
ws. wyznaczenia aglomeracji Pniewy  
Część opisowa*

Z kolei dla ujęcia w Nojewie została wydana z urzędu, przez Dyrektora Zarządu Zlewni PGW Wody Polskie w Gorzowie Wielkopolskim, decyzja nr PO.ZUZ.1.4100.187.2018.KO z dnia 13 listopada 2019 roku, w której ustanowiono teren ochrony bezpośredniej ujęcia w Nojewie, określony w granicach działek nr ewidencyjny 470/2 i 470/3, obręb 0412 Nojewo, powiat szamotulski, województwo wielkopolskie.

Teren ochrony bezpośredniej ujęcia w Pniewach leży w granicach aglomeracji, natomiast teren ochrony bezpośredniej ujęcia w Nojewie - poza tą granicą.

**10. Informacja o obszarach ochronnych zbiorników wód śródlądowych.**

W granicach wnioskowanej aglomeracji Pniewy nie znajdują się wyznaczone obszary ochronne zbiorników wód śródlądowych.

**11. Informacja o formach ochrony przyrody, o których mowa w art. 6 ustawy z dnia 16 kwietnia 2004 r. o ochronie przyrody.**

W granicach wnioskowanej aglomeracji Pniewy nie znajdują się ww. formy ochrony przyrody.

Załącznik do uchwały Rady Miejskiej Pniewy  
nr XXV/206/20 z dn. 17.12.2020 r.  
ws. wyznaczenia aglomeracji Pniewy  
Część opisowa

## 12. Spis tabel.

Tabela 1. Rurociągi sieci kanalizacji sanitarnej w aglomeracji .....	4
Tabela 2. Liczba mieszkańców stałych i czasowo przebywających w aglomeracji. ....	5
Tabela 3. Liczba miejsc noclegowych w aglomeracji. ....	5
Tabela 4. Liczba mieszkańców podłączonych do sieci kanalizacji sanitarnej. ....	6
Tabela 5. Ilość ścieków przemysłowych w aglomeracji w 2018 r. ....	7
Tabela 6. Parametry pracy oczyszczalni ścieków w Pniewach. ....	12
Tabela 7. Parametry ścieków komunalnych dopływających do oczyszczalni ścieków w Pniewach. ....	13
Tabela 8. Podstawowe parametry pracy oczyszczalni, rzeczywiste i wg. pozwolenia wodnoprawnego. ....	13
Tabela 9. Uśrednione lub ostatnio uzyskane wyniki z badania jakości ścieków w zakładach branż: mięsnej, metalowej i myjni samochodowych bezdotykowych. ....	14
Tabela 10. Ilość przydomowych oczyszczalni ścieków w aglomeracji. ....	17
Tabela 11. Strefy ochrony bezpośredniej ujęć wody. ....	17

## 13. Spis rysunków.

Rysunek 1. Mapa 1 – lokalizacja oczyszczalni ścieków. ....	9
Rysunek 2. Mapa 2 - lokalizacja oczyszczalni ścieków. ....	10
Rysunek 3. Fotografia oczyszczalni ścieków. ....	12

**ZAŁĄCZNIK DO UCHWAŁY  
NR XXV/206/20  
RADY MIEJSKIEJ PNIEWY  
Z DN. 17 GRUDNIA 2020 R.  
WS. WYZNACZENIA AGLOMERACJI PNIEWY**

**CZĘŚĆ GRAFICZNA**

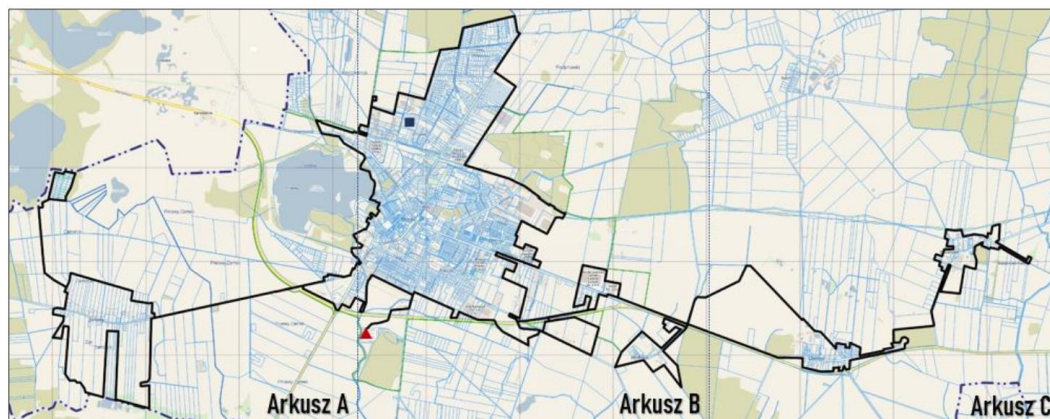
W części graficznej opracowania ujęto mapy zawierające informacje wskazane w Rozporządzeniu Ministra Gospodarki Morskiej i Żeglugi Śródlądowej z dnia 27 lipca 2018 roku w sprawie sposobu wyznaczania obszarów i granic aglomeracji (Dz.U.2018 poz. 1586), oczywiście z przedstawieniem na nich tych elementów wskazanych w Rozporządzeniu, które występują w obszarze aglomeracji Pniewy. Z uwagi na skalę map (1:25 000) wskazano na nich orientacyjne położenie wyznaczonych terenów ochrony bezpośredniej ujęć wody (ze względu na obszar ujęty na mapach wskazano wyłącznie tereny ochrony ujęcia w Pniewach).

Obszar i granice aglomeracji zostały przygotowane w oparciu o dotychczasowe granice aglomeracji wyznaczone Rozporządzeniem nr 229/06 Wojewody Wielkopolskiego z dnia 28 grudnia 2006 roku (z nieznaczną korektą dot. przebiegu wzdłuż linii podziału działek) i zostały przedstawione na następujących mapach:





- ogólnej mapy orientacyjnej – bez skali,
- 3 szt. map szczegółowych (Arkusze A, B i C) – w skali 1:25 000.

# OBSZAR I GRANICE AGLOMERACJI PNIEWY

## PODZIAŁ NA ARKUSZE



### LEGENDA:

-  granica gminy
-  granica aglomeracji
-  oczyszczalnia w Pniewach
-  orientacyjna lokalizacja terenu ochrony bezpośredniej ujęcia wody

# OBSZAR I GRANICE AGLOMERACJI PNIEWY

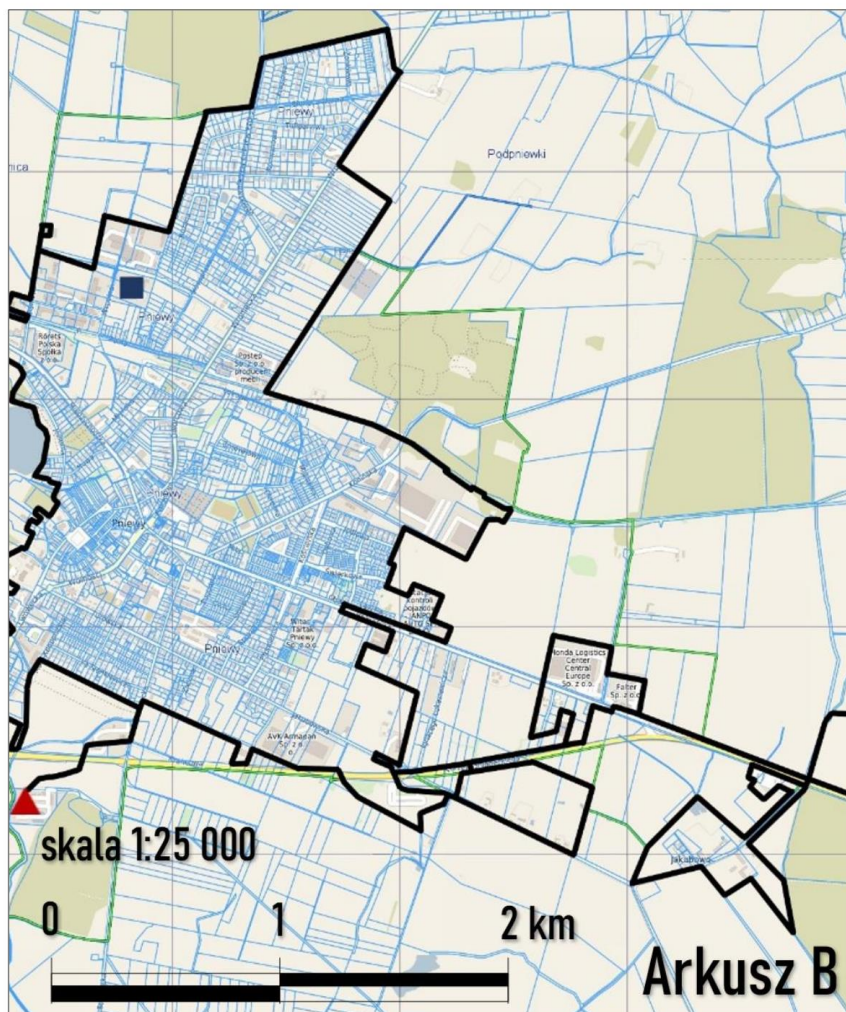
## ARKUSZ A





# OBSZAR I GRANICE AGLOMERACJI PNIEWY

## ARKUSZ B



# OBSZAR I GRANICE AGLOMERACJI PNIIEWY

## ARKUSZ C

