



# DZIENNIK URZĘDOWY

## WOJEWÓDZTWA WIELKOPOLSKIEGO

---

Poznań, dnia 23 grudnia 2020 r.

Poz. 10033

### UCHWAŁA NR XXIII/204/20 RADY GMINY LUBASZ

z dnia 17 grudnia 2020 r.

#### w sprawie wyznaczenia obszaru i granic aglomeracji Lubasz

Na podstawie art. 18 ust. 2 pkt 15 ustawy z dnia 8 marca 1990 r. o samorządzie gminnym (Dz. U. z 2020 r. poz. 713 ze zm.) oraz art. 87 ust. 1 i 4 ustawy z dnia 20 lipca 2017 r. Prawo wodne (Dz. U. 2020 poz. 310 ze zm.) Rada Gminy Lubasz uchwala, co następuje:

**§ 1.** Wyznacza się aglomerację Lubasz o równoważnej liczbie mieszkańców (RLM) 3700.

**§ 2. 1.** Aglomeracja Lubasz obejmuje swym zasięgiem tereny objęte systemem kanalizacji zbiorczej zakończonym oczyszczalnią ścieków zlokalizowaną w miejscowości Stajkowo.

2. Część opisową niniejszej uchwały stanowi załącznik nr 1.

3. Obszar aglomeracji Lubasz wyznacza się na terenie miejscowości: Lubasz, Goraj i Stajkowo w granicach, które zostały oznaczone na mapie w skali 1:10 000, stanowiącej załącznik nr 2 do niniejszej uchwały.

**§ 3.** Traci moc uchwała nr XVI/132/20 Rady Gminy Lubasz z dnia 12 marca 2020 r. w sprawie wprowadzenia zmian w aglomeracji Lubasz opublikowana w Dz. U. Woj. Wielkopolskiego z dnia 16 marca 2020 r., poz.2548.

**§ 4.** Wykonanie uchwały powierza się Wójtowi Gminy Lubasz.

**§ 5.** Uchwała wchodzi w życie po upływie 14 dni od dnia ogłoszenia w Dzienniku Urzędowym Województwa Wielkopolskiego.

Przewodnicząca Rady Gminy  
(-) Żaneta Andrzejewska

Załącznik Nr 1 do uchwały Nr XXIII/204/20  
Rady Gminy Lubasz  
z dnia 17 grudnia 2020 r.

### **Część opisowa do uchwały w sprawie wyznaczenia obszaru i granic aglomeracji Lubasz**

#### **I. Informacja o długości i rodzaju istniejącej sieci kanalizacyjnej, liczba stałych mieszkańców aglomeracji, liczba osób czasowo przebywających w aglomeracji.**

Na terenie aglomeracji długość istniejących sieci kanalizacyjnych wynosi 39,1 km, w tym:

1. 26,8 km sieci grawitacyjnej,
2. 12,3 km sieci tłocznej.

Sieci te obsługują 3354 mieszkańców, w tym:

1. 3298 stałych mieszkańców aglomeracji,
2. 56 osób czasowo przebywających w aglomeracji,

Na terenie aglomeracji nie występują indywidualne systemy oczyszczania ścieków.

#### **II. Informacja o przemyśle obsługiwany lub planowany do obsługi przez sieć kanalizacyjną.**

- a) Na terenie aglomeracji Lubasz siecią kanalizacyjną obsługiwane są następujące zakłady przemysłowe:
  1. Magdalena Sendal - zakład cukierniczo – piekarniczy
  2. Zajazd „Meteor” – restauracja
  3. Auto – Lider – warsztat samochodowy
  4. Stacja kontroli JOANNA – Stacja kontroli pojazdów
  5. Ośrodek Portus – Hotel
  6. Cafe15 – restauracja
  7. Plastmet - zakład produkcyjny mebli ze stali nierdzewnej
  8. Stacja paliw Moya
  9. Servigum - zakład wulkanizacyjny
  10. Lubacell - zakład produkcyjny ogniwo oraz baterii cynkowo-powietrznych.
- b) Na terenie aglomeracji Lubasz nie planuje się podłączenia nowych zakładów przemysłowych do sieci kanalizacyjnej.

#### **III. Informacja o planowanych do budowy sieciach kanalizacyjnych oraz wskaźnikach koncentracji.**

Na terenie aglomeracji Lubasz nie planuje się budowy nowej sieci kanalizacyjnej.

#### **IV. Informacja o istniejących i planowanych do budowy oczyszczalniach ścieków.**

Lokalizacja oczyszczalni ścieków:

Miejscowość: Stajkowo

Gmina: Lubasz

Powiat: Czarnkowsko - trzcianecki

Województwo: Wielkopolskie

Adres: 64-720 Stajkowo

Email: [biuro@gzk-lubasz.pl](mailto:biuro@gzk-lubasz.pl)

Telefon: +48 605 820 694

Odbiornikiem ścieków oczyszczonych jest rzeka Gulczanka w km 23+400

Projektowa wielkość oczyszczalni Stajkowo wynosi 7583 RLM

Oczyszczalnią ścieków zarządza Gminny Zakład Komunalny Sp. z o.o. w Lubasz

Nie jest planowana rozbudowa / modernizacja istniejącej oczyszczalni.

## V. System gospodarki ściekowej.

### 1. Średnia dobową ilość ścieków komunalnych powstających na terenie aglomeracji.

Średnio dobową ilość ścieków komunalnych powstających na terenie aglomeracji [ $\text{m}^3/\text{d}$ ]: 465,21

### 2. Skład jakościowy ścieków powstających na terenie aglomeracji.

Skład jakościowy ścieków surowych (dotyczy wszystkich ścieków dopływających i dowożonych):

1. BZT5 [ $\text{mgO}_2/\text{l}$ ] – 900,3
2. ChZT<sub>Chr</sub> [ $\text{mgO}_2/\text{l}$ ] – 2298,7
3. Zawiesina ogólna [ $\text{mg/l}$ ] – 1392,5
4. Fosfor ogólny [ $\text{mgP/l}$ ] – nie dotyczy
5. Azot ogólny [ $\text{mgN/l}$ ] – nie dotyczy

Skład jakościowy ścieków oczyszczonych:

1. BZT5 [ $\text{mgO}_2/\text{l}$ ] – 2,5
2. ChZT<sub>Chr</sub> [ $\text{mgO}_2/\text{l}$ ] – 57,0
3. Zawiesina ogólna [ $\text{mg/l}$ ] – 4,7
4. Fosfor ogólny [ $\text{mgP/l}$ ] – nie dotyczy
5. Azot ogólny [ $\text{mgN/l}$ ] – nie dotyczy

Ścieki oczyszczone spełniają wymogi określone w pozwoleniu wodno-prawnym nr OS.6341.80.2016.MF z dnia 27.09.2016 r. wydanego przez Starostę Czarnkowsko - Trzcianieckiego.

### 3. Przepustowość istniejącej oczyszczalni ścieków.

Przepustowość średnio dobową: 800 [ $\text{m}^3/\text{d}$ ]

Przepustowość maksymalna dobową: 800 [ $\text{m}^3/\text{d}$ ]

### 4. Ilość i skład jakościowy ścieków przemysłowych odprowadzanych przez zakłady do systemu kanalizacji zbiorczej.

Średnio dobową ilość ścieków przemysłowych powstających na terenie aglomeracji: 20,18 [ $\text{m}^3/\text{d}$ ]

Skład jakościowy ścieków przemysłowych:

1. BZT5 [ $\text{mgO}_2/\text{l}$ ] – 812,09
2. ChZT<sub>Chr</sub> [ $\text{mgO}_2/\text{l}$ ] – 2436,27
3. Zawiesina ogólna [ $\text{mg/l}$ ] – 787,73
4. Fosfor ogólny [ $\text{mgP/l}$ ] - ---
5. Azot ogólny [ $\text{mgN/l}$ ] - ---

### 5. Uzasadnienie określonej RLM aglomeracji.

Równoważna liczba mieszkańców aglomeracji (RLM) dla aglomeracji Lubasz wynosi 3700 RLM i obejmuje:

- a) 3298 RLM stałych mieszkańców aglomeracji oraz osoby czasowo przebywające na terenie aglomeracji korzystających z istniejącej sieci kanalizacyjnej,

- b) 56 RLM – liczba osób czasowo przebywających na terenie aglomeracji korzystających z sieci kanalizacyjnej,
- c) 0 RLM pochodzące od mieszkańców korzystających z indywidualnych systemów oczyszczania ścieków,
- d) 72 RLM pochodzące od mieszkańców korzystających ze zbiorników bezodpływowych (szamb),
- e) 0 RLM stałych mieszkańców aglomeracji, którzy będą korzystali z planowanej do budowy sieci kanalizacyjnej,
- f) 274 RLM pochodzących od przemysłu odprowadzającego ścieki do istniejącej sieci kanalizacyjnej – wyliczonych zgodnie z art. 86 ust. 3 pkt. 2 ustawy z dnia 20 lipca 2017 r. – Prawo wodne.

**6. Ilość ścieków powstających na terenie aglomeracji nieobjętych systemem kanalizacji zbiorczej, gdzie zastosowano systemy indywidualne albo planuje się zastosowanie systemów indywidualnych lub innych rozwiązań zapewniających taki sam poziom ochrony środowiska jak w przypadku systemów kanalizacji zbiorczej.**

Ilość ścieków powstających na terenie aglomeracji nieobjętych systemem kanalizacji zbiorczej, gdzie zastosowano systemy indywidualne albo planuje się zastosowanie systemów indywidualnych lub innych rozwiązań zapewniających taki sam poziom ochrony środowiska jak w przypadku systemów kanalizacji zbiorczej [ $m^3/d$ ]: 0

Na terenie aglomeracji Lubasz znajduje się 37 zbiorników bezodpływowych obsługujących w sumie 72 osoby. Ilość ścieków odprowadzanych do takich systemów wynosi ok. 11,78  $m^3/d$ .

**VI. Strefy ochronne ujęć wody, zawierające oznaczenie aktów prawa miejscowego lub decyzji ustanawiających te strefy oraz zakazy, nakazy i ograniczenia obowiązujące na tych terenach.**

Na terenie aglomeracji Lubasz ustanowiono strefy ochronne ujęć wody:

1. Strefa bezpośrednia ujęcia wody „Lubasz” ustanowiona decyzją nr BD.ZUZ.2.4100.182.2018.AS Dyrektora Zarządu Zlewni Wód Polskich w Pile z dnia 04.09.2019 r.,

W decyzji określono następujące zakazy i nakazy obowiązujące na terenie ochrony bezpośredniej:

- 1) odprowadzać wody opadowe lub roztopowe w sposób uniemożliwiający przedostawanie się ich do urządzeń służących do poboru wody,
- 2) zagospodarować teren zielenią,
- 3) odprowadzać poza granicę terenu ochrony bezpośredniej ścieki z urządzeń sanitarnych przeznaczonych do użytku dla osób zatrudnionych przy obsłudze urządzeń służących do poboru wody,
- 4) ograniczyć wyłącznie do niezbędnych potrzeb przebywanie osób niezatrudnionych przy obsłudze urządzeń służących do poboru wody,

**VII. Obszary ochronne zbiorników wód śródlądowych zawierające oznaczenie aktów prawa miejscowego ustanawiających te obszary oraz zakazy, nakazy i ograniczenia obowiązujące na tych obszarach.**

Na terenie aglomeracji brak takich obszarów.

**VIII. Formy ochrony przyrody, o których mowa w art. 6 ustawy z dnia 16 kwietnia 2004 r. o ochronie przyrody, zawierające nazwę formy ochrony przyrody oraz tytuł i miejsce ogłoszenia aktu prawnego tworzącego, ustanawiającego albo wyznaczającego formę ochrony przyrody oraz informacje o obszarach mających znaczenie dla Wspólnoty znajdujących się na liście, o której mowa w art. 27 ust. 1 tej ustawy.**

Na części terenu aglomeracji Lubasz występują następujące formy ochrony przyrody:






1. Obszar Chronionego Krajobrazu „Dolina Noteci” – w północno – wschodniej części miejscowości Goraj oraz północno – wschodniej części miejscowości Lubasz – utworzony uchwałą Nr IX/56/89 Wojewódzkiej Rady Narodowej w Pile z dnia 31 maja 1989 r. w sprawie ustanowienia obszarów chronionego krajobrazu w województwie pilskim (Dz. Urz. z 1989 r. Nr 11, poz. 95), zmieniony rozporządzeniem nr 5/98 Wojewody Pilskiego z 15 maja 1998 r. w sprawie ustanowienia obszarów chronionego krajobrazu w województwie pilskim (Dz. Urz. Woj. Pilskiego z 1998 r. nr 13, poz. 83),

2. Obszar Chronionego Krajobrazu „Puszcza Notecka” – w południowo – zachodniej części miejscowości Goraj oraz południowo – zachodniej części miejscowości Lubasz – utworzony uchwałą Nr IX/56/89 Wojewódzkiej Rady Narodowej w Pile z dnia 31 maja 1989 r. w sprawie ustanowienia obszarów chronionego krajobrazu w województwie pilskim (Dz. Urz. z 1989 r. Nr 11, poz. 95), zmieniony Rozporządzeniem Nr 5/98 Wojewody Pilskiego z dnia 15 maja 1998 r. w sprawie ustanowienia obszarów chronionego krajobrazu w województwie pilskim (Dz. Urz. Z 1998 r. Nr 13 poz. 83).

Przewodnicząca Rady Gminy  
Żaneta Andrzejewska

Załącznik Nr 2 do uchwały Nr XXIII/204/20  
Rady Gminy Lubasz  
z dnia 17 grudnia 2020 r.

### Część graficzna

<b>Legenda do arkuszy A4 w skali 1:10 000</b>	
Granice administracyjne	
	Granica Gminy Lubasz
System kanalizacji istniejącej	
	Oczyszczalnia ścieków
	Obszar aglomeracji
Obszary chronione	
	Obszary Chronionego Krajobrazu
Ochrona ujęć wód	
	Strefy ochrony bezpośredniej

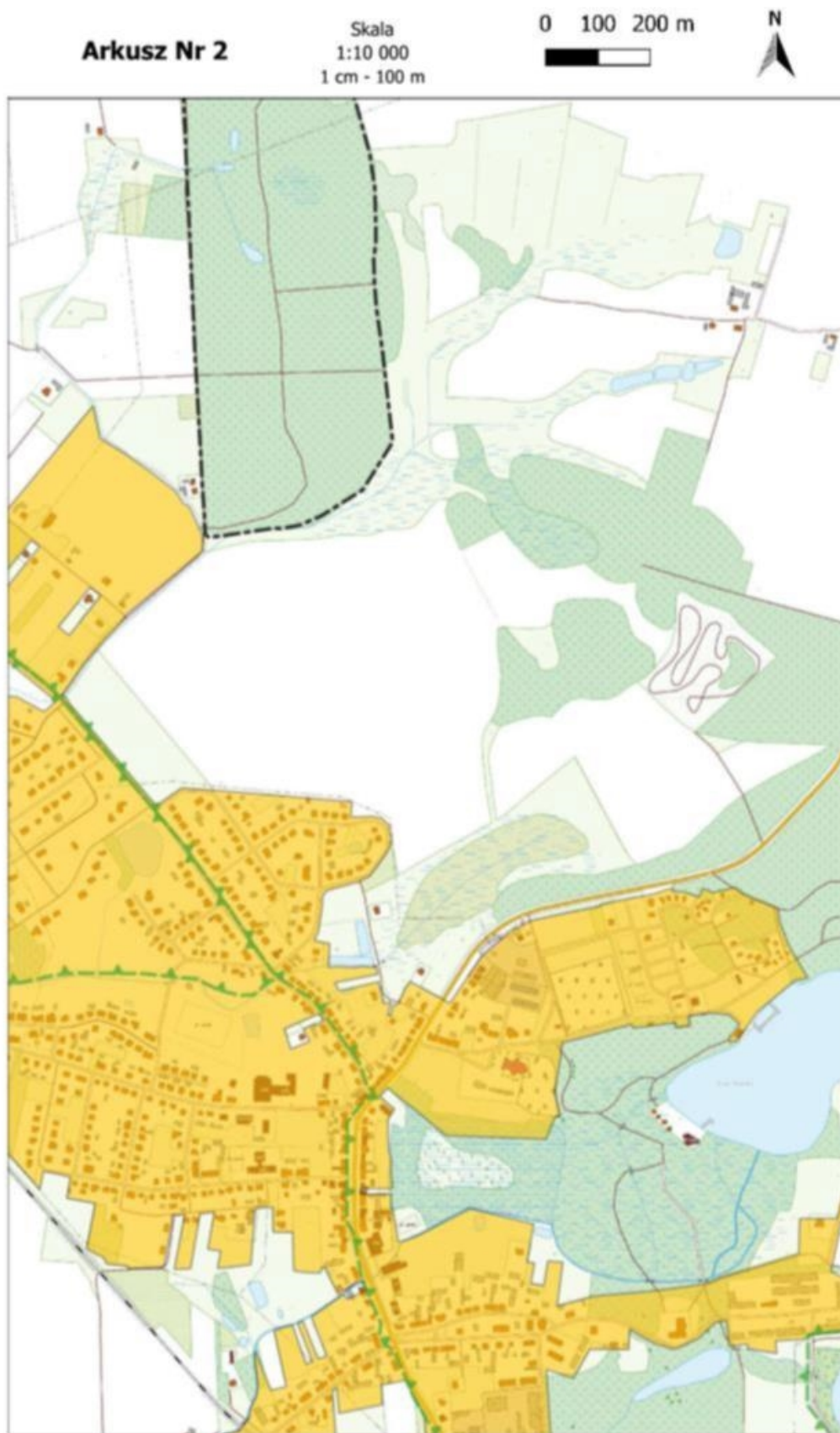


**Skorowidz do map 1:10 000  
Aglomeracja Lubasz**





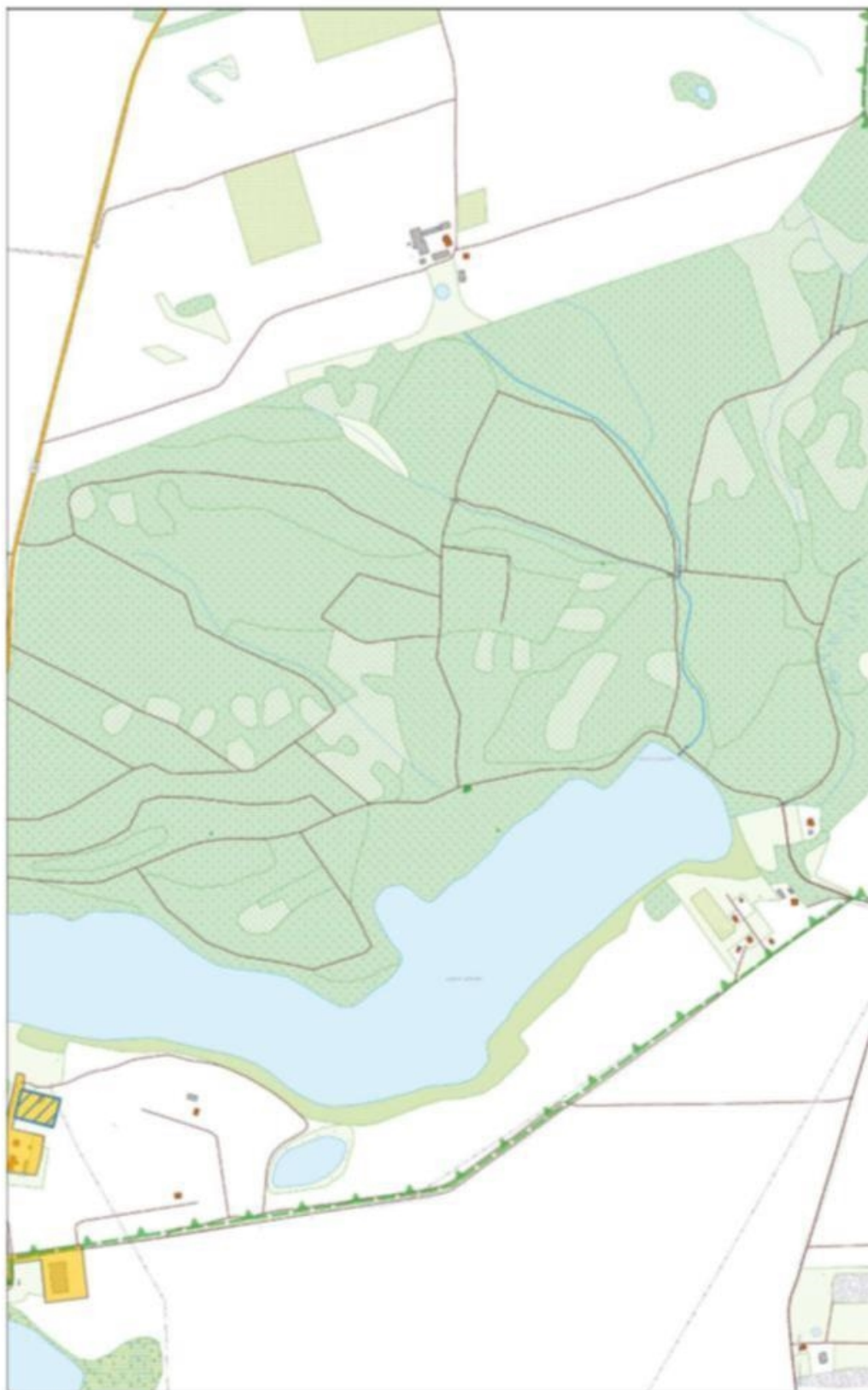




**Arkusz Nr 3**

Skala  
1:10 000  
1 cm - 100 m

0 100 200 m





**Arkusz Nr 5**

Skala  
1:10 000  
1 cm - 100 m

0 100 200 m





