



DZIENNIK URZĘDOWY

WOJEWÓDZTWA WIELKOPOLSKIEGO

Poznań, dnia 21 grudnia 2020 r.

Poz. 9956

UCHWAŁA NR XXIII/176/2020 RADY GMINY KWILCZ

z dnia 15 grudnia 2020 r.

w sprawie ustanowienia pomnika przyrody.

Na podstawie art. 7 ust. 1 pkt 1 i art. 18 ust. 2 pkt 15 ustawy z dnia 8 marca 1990 r. o samorządzie gminny (Dz. U. z 2020 r., poz. 713 ze zm.) oraz art. 44 ust. 1 i 2 ustawy z dnia 16 kwietnia 2004 r. (Dz. U. 2020 r., poz. 55 z późn. zm.), po uzgodnieniu z Regionalnym Dyrektorem Ochrony Środowiska w Poznaniu, Rada Gminy Kwilcz uchwała, co następuje:

§ 1. 1. Ustanawia się pomnikiem przyrody drzewo gatunku dąb szypułkowy (*Quercus robur*) o nazwie: „Arsen”. Drzewo o obwodzie pierśnicy 518 cm (130 cm) oraz wysokości 34 m, rosnące w miejscowości Kwilcz, na działce o numerze ewidencyjnym 673 obręb Kwilcz, która stanowi własność Skarbu Państwa w zarządzie Państwowego Gospodarstwa Leśnego Lasy Państwowe Nadleśnictwo Pniewy.

2. Współrzędne geograficzne pomnika przyrody: 52° 32' 17,2"N 16° 05' 12,9" E.

3. Lokalizacja drzewa wskazana została w załączniku graficznym nr 1 do niniejszej uchwały.

§ 2. Szczególnym celem ochrony pomnika przyrody jest zachowanie jego wartości przyrodniczej i krajobrazowej.

§ 3. W stosunku do pomnika przyrody, o którym mowa w §1, w ramach ochrony czynnej ustala się:

- 1) obowiązek monitorowania oznakowania pomnika przyrody i uzupełnienia jego obowiązku,
- 2) obowiązek monitorowania stanu zdrowotnego pomnika przyrody oraz wykonywania prac pielęgnacyjnych i zabezpieczających na potrzeby ochrony przyrody w ramach zabiegów pielęgnacyjnych oraz w sytuacjach zagrożenia bezpieczeństwa użytkowników nieruchomości, na których rośnie bądź nieruchomości sąsiednich,
- 3) wykonywanie działań w celu utrzymania właściwego stanu pomnika przyrody i realizacji celów ochrony.

§ 4. 1. W stosunku do pomnika przyrody, o którym mowa w §1, zakazuje się:

- 1) niszczenia, uszkodzenia lub przekształcania obiektu lub obszaru,
- 2) wykonywania prac ziemnych trwale zniekształcających rzeźbę terenu, z wyjątkiem prac związanych z zabezpieczeniem przeciwpożarowym albo budową, odbudową, utrzymaniem, remontem lub naprawą urządzeń wodnych,
- 3) uszkodzenia i zanieczyszczenia gleby,
- 4) dokonywania zmian stosunków wodnych, jeżeli zmiany te nie służą ochronie przyrody albo racjonalnej gospodarce rolnej, leśnej, wodnej lub rybackiej,
- 5) wylewania gnojowicy, z wyjątkiem nawożenia użytkowanych gruntów rolnych,
- 6) zmiany sposobu użytkowania ziemi,

7) umieszczania tablic reklamowych.

2. Zakazy wskazane w ust. 1 nie dotyczą:

- 1) prac wykonywanych na potrzeby ochrony przyrody po uzgodnieniu z organem ustanawiającym daną formę ochrony przyrody,
- 2) realizacji inwestycji celu publicznego w przypadku braku rozwiązań alternatywnych, po uzgodnieniu z organem ustanawiającym daną formę ochrony przyrody,
- 3) zadań z zakresu obronności kraju w przypadku zagrożenia bezpieczeństwa państwa,
- 4) likwidowania nagłych zagrożeń bezpieczeństwa powszechnego i prowadzenia akcji ratowniczych.

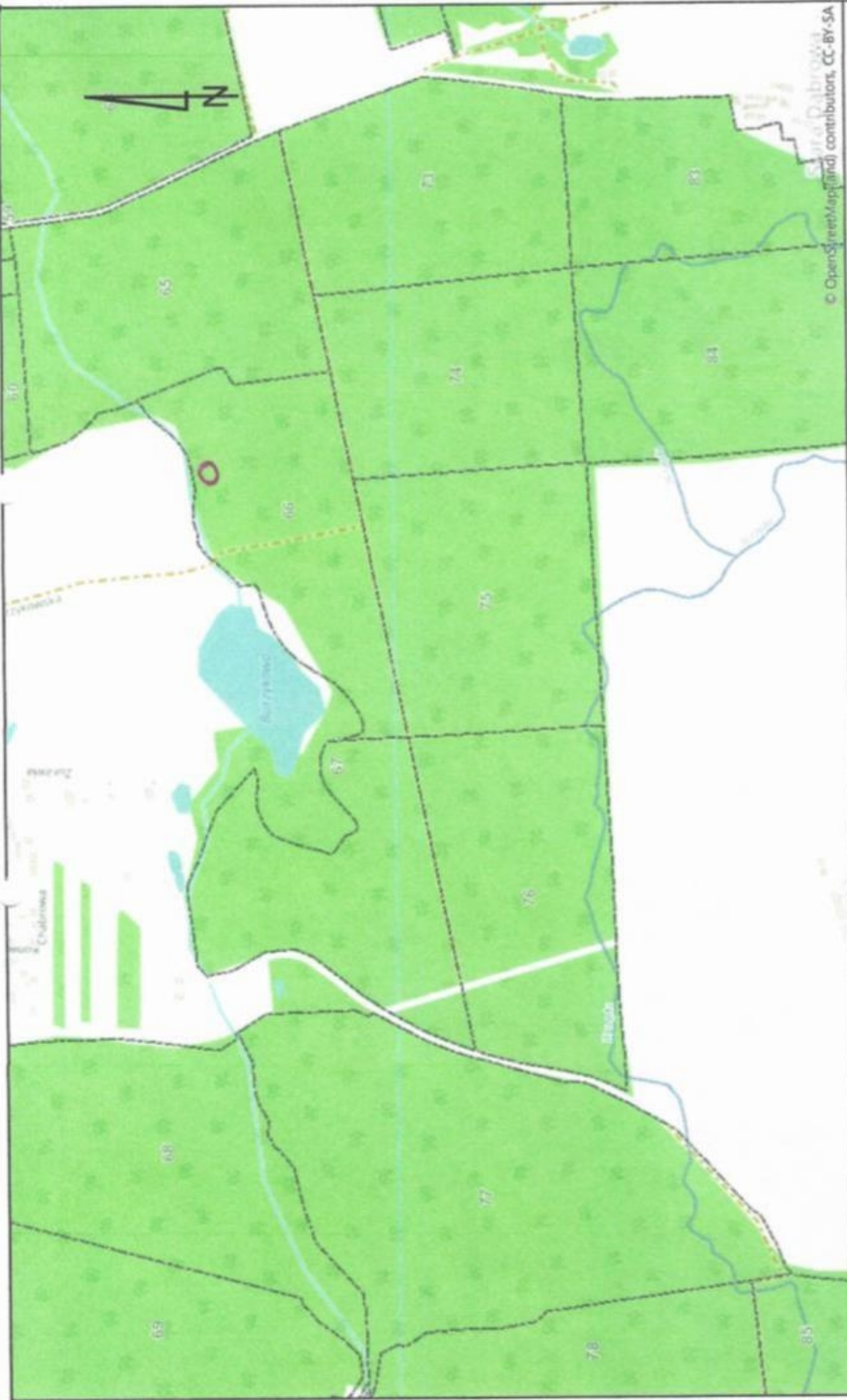
§ 5. Nadzór nad pomnikiem przyrody sprawuje Wójt Gminy Kwilcz.

§ 6. Wykonanie uchwały powierza się Wójtowi Gminy Kwilcz.

§ 7. Uchwała wchodzi w życie po upływie 14 dni od dnia ogłoszenia w Dzienniku Urzędowym Województwa Wielkopolskiego.

Przewodniczący Rady Gminy
(-) Grzegorz Korpik

Załącznik nr 4 do uchwały



Data wydruku: 13.10.2020

www.bdl.lasy.gov.pl

MAPA OBSZARÓW LEŚNYCH

1:10 000

Mapa wygenerowana z Banku Danych o Lasach.

lokalizacja

ośrodku wypoczynkowego



© OpenStreetMap [i]ndi contributors, CC-BY-SA