



DZIENNIK URZĘDOWY

WOJEWÓDZTWA WIELKOPOLSKIEGO

Poznań, dnia 17 grudnia 2020 r.

Poz. 9894

UCHWAŁA NR XXXIV/561/2020 RADY GMINY TARNOWO PODGÓRNE

z dnia 15 grudnia 2020 r.

w sprawie wyznaczenia obszaru i granic aglomeracji Tarnowo Podgórne

Na podstawie art. 18 ust. 2 pkt 15 ustawy z dnia 8 marca 1990 r. o samorządzie gminnym (Dz. U. z 2019 r. poz. 506 z późn. z m.) oraz art. 87 ust. 1 ustawy z dnia 20 lipca 2017r. Prawo wodne (Dz. U. 2020 r. poz. 310 z późn. zm.) Rada Gminy Tarnowo Podgórne uchwala, co następuje:

§ 1. 1. Wyznacza się aglomerację Tarnowo Podgórne o równoważnej liczbie mieszkańców 22 746 RLM z oczyszczalnią ścieków w Tarnowo Podgórne przy ulicy Zachodniej 4.

2. W skład aglomeracji, o której mowa w ust. 1 wchodzi następujące miejscowości: Baranowo – część, Batorowo, Ceradz Kościelny, Chyby – część, Góra, Jankowice, Kokoszczyń, Lusowo, Lusówko, Przeźmierowo – część, Rumianek, Sady, Sierosław, Swadzim, Tarnowo Podgórne.

§ 2. Opis aglomeracji zawierający podstawowe informacje o aglomeracji, o której mowa w § 1, stanowi Załącznik nr 1 do Uchwały.

§ 3. Obszar i granice aglomeracji, o której mowa w § 1, oznaczone są na mapie stanowiącej Załącznik nr 2 do Uchwały.

§ 4. Niniejsza uchwała była poprzedzona uchwałą XIV/394/16 Sejmiku Województwa Wielkopolskiego z dnia 25 stycznia 2016 r. w sprawie wyznaczenia aglomeracji Tarnowo Podgórne (Dz.U. Województwa Wielkopolskiego z 2016 r. poz. 964), która traci moc z dniem wejścia w życie niniejszej uchwały zgodnie z art. 565 ust. 2 ustawy z dnia 20 lipca 2017 r. - Prawo wodne (Dz. U. 2020 r. poz. 310 z późn. zm.)

§ 5. Wykonanie uchwały powierza się Wójtowi Gminy Tarnowo Podgórne.

§ 6. Uchwała wchodzi w życie po upływie 14 dni od daty ogłoszenia w Dzienniku Urzędowym Województwa Wielkopolskiego.

Przewodnicząca
Rady Gminy Tarnowo Podgórne
(-) Krystyna Semba

Załącznik Nr 1
do uchwały Nr XXXIV/561/2020
Rady Gminy Tarnowo Podgórne
z dnia 15 grudnia 2020 r.

Opis Aglomeracji Tarnowo Podgórne

Propozycja
planu aglomeracji
Tarnowo Podgórne

.....
(podać nazwę aglomeracji)



powiat
Poznański
województwo

Wielkopolskie

Część opisowa

1. Podstawowe informacje na temat aglomeracji:

1. Nazwa aglomeracji: **Tarnowo Podgórne**
2. Wielkość RLM aglomeracji zgodnie z obowiązującym rozporządzeniem / uchwałą: **19 770; Rozporządzenie Wojewody Wielkopolskiego nr XIV/394/16 z dnia 25 stycznia 2016r.**
3. Wielkość RLM aglomeracji planowanej do wyznaczenia: **22 746**
4. Gmina wiodąca w aglomeracji: **Tarnowo Podgórne**
5. Gminy w aglomeracji: **Tarnowo Podgórne**
6. Wykaz nazw miast i/lub miejscowości w aglomeracji, zgodnie z dołączonym do wniosku załącznikiem graficznym: **Baranowo – część, Batorowo, Ceradz Kościelny, Chyby – część, Góra, Jankowice, Kokoszczyń, Lusowo, Lusówko, Przeźmierowo – część, Rumianek, Sady, Sierosław, Swadzim, Tarnowo Podgórne.**
7. Wykaz nazw miejscowości dołączanych do obszaru aglomeracji: **Baranowo – część Kokoszczyń.**
8. Wykaz nazw miejscowości wyłączanych z obszaru aglomeracji: **Chyby – część, Przeźmierowo – część.**
9. Nazwa miejscowości, w której zlokalizowana jest oczyszczalnia ścieków: **Tarnowo Podgórne**

2. Adres wnioskodawcy (gminy, gminy wiodącej w aglomeracji)

Miejscowość: **Tarnowo Podgórne Ulica, nr: Poznańska 115**
Gmina: **Tarnowo Podgórne Powiat: Poznański**
Województwo: **Wielkopolskie**
Telefon: **61 89 59 201** Fax: **61 81 46 118**
e-mail do kontaktu bieżącego: **ug@tarnowo-podgorne.pl**

3. Dane kontaktowe osoby wskazanej do kontaktowania się w sprawach złożonego wniosku

1. Imię i nazwisko: **Maciej Falbierski**
2. Telefon: **61 89 59 201**
3. Fax: **61 81 46 118**
4. E-mail: wid@tarnowo-podgorne.pl

4. Dokumenty stanowiące podstawę do wyznaczenia aglomeracji

Lp.	Wyszczególnienie	Nie ⁴	Tak ⁵
1	2	3	4
1	Miejscowy plan zagospodarowania przestrzennego		X
2	Studium uwarunkowań i kierunków zagospodarowania przestrzennego gminy		X
3	Decyzje o ustaleniu lokalizacji inwestycji celu publicznego	X	
4	Wieloletnie plany rozwoju i modernizacji urządzeń wodociągowych i kanalizacyjnych	X	
5	Inne...	X	

- Miejscowy planu zagospodarowania przestrzennego dla miejscowości Ceradz Kościelny - Uchwała Nr LXXXI/832/2010 Rady Gminy Tarnowo Podgórne z dnia 9 listopada 2010 roku;
- Miejscowy plan zagospodarowania przestrzennego w Rumianku - Uchwała Nr XVI/ 192 / 2011 Rady Gminy z dnia 20 września 2011r.
- Miejscowy plan zagospodarowania przestrzennego w Sierosławiu – w rejonie ulicy Morwowej - uchwała Nr VI/63/2011 Rady Gminy z dnia 22 lutego 2011 roku;
- Miejscowy plan zagospodarowania przestrzennego w Lusówku – w rejonie ulic: Grabowej i Tarnowskiej - Uchwała Nr XIII/147/2011 Rady Gminy z dnia 28 czerwca 2011 roku; Miejscowy plan zagospodarowania przestrzennego „terenów zabudowy mieszkaniowej w Lusówku – w rejonie ulicy Sierosławskiej – dla działek 165/1 i 165/2” - Uchwała Nr XX / 216 / 2011 Rady Gminy z dnia 8 listopada 2011 roku;
- Miejscowy plan zagospodarowania przestrzennego w Batorowie w rejonie ulicy Widok dla działek nr 56/13 – część, 57, 58/1, 59/2, 59/3, 59/4, 60, 61, 62 – Uchwała nr XXVI/295/2012 Rady Gminy z dnia 28 lutego 2012 roku;
- Miejscowy plan zagospodarowania przestrzennego osiedla zabudowy mieszkaniowej w Sierosławiu - Uchwała nr XXXII/388/2012 Rady Gminy z dnia 26 czerwca 2012 roku’
- Miejscowy plan zagospodarowania przestrzennego w miejscowości Swadzim – fragment ulicy Wysogotowskiej - Uchwała nr XL/498/2012 Rady Gminy z dnia 11 grudnia 2012 roku;
- Studium uwarunkowań i kierunków zagospodarowania przestrzennego gminy Tarnowo Podgórne - Uchwała Nr XII/134/2011, Rady Gminy Tarnowo Podgórne z dnia 21 czerwca 2011 roku.

5. Opis systemu zbierania ścieków komunalnych w obrębie aglomeracji

Do obszaru aglomeracji wyznaczonego rozporządzeniem Wojewody Wielkopolskiego nr XIV/394/16 z dnia 25 stycznia 2016 roku, zostały włączone miejscowości:

- Baranowo w części – W celu skanalizowania części miejscowości Baranowo wybudowano 3,96 km sieci kanalizacji sanitarnej – grawitacyjnej oraz 1,04 km sieci kanalizacji sanitarnej – tłocznej, ogółem 5,0 km sieci kanalizacji sanitarnej, do której podłączono 388 stałych mieszkańców aglomeracji;
- Kokoszczyń - W celu skanalizowania miejscowości Kokoszczyń wybudowano 2,63 km sieci kanalizacji sanitarnej – grawitacyjnej, oraz 2,10 km sieci kanalizacji sanitarnej – tłocznej, ogółem 4,73 km sieci kanalizacji sanitarnej, do której podłączono 209 stałych mieszkańców aglomeracji;

Włączenie do Aglomeracji Tarnowo Podgórne części miejscowości Baranowo oraz Kokoszczyń nastąpiło w wyniku podłączenia mieszkańców wskazanych miejscowości do zbiorczego systemu kanalizacji odprowadzającego ścieki komunalne do oczyszczalni w Tarnowie Podgórny.

Z obszaru Aglomeracji wyznaczonego w/w rozporządzeniem Wojewody Wielkopolskiego wyłączono części miejscowości: Chyby oraz Przeźmierowo.

Wyłączone obszary z Aglomeracji Tarnowo Podgórne zostały włączone do Aglomeracji Poznań. Zaistniały podział nastąpił w wyniku wspólnej realizacji przez w/w samorzady inwestycji w sieć kanalizacji sanitarnej na tym terenie, w ramach projektu ISPA.

Szczegółowe dane dotyczące ilości mieszkańców przeniesionych do Aglomeracji Poznań zawiera załącznik nr 1 do propozycji Planu Aglomeracji Tarnowo Podgórne

5.1. Informacje na temat długości i rodzaju istniejącej sieci kanalizacyjnej i liczby osób korzystających z istniejącej sieci kanalizacyjnej oraz długości i rodzaju sieci kanalizacyjnej i liczby osób korzystających z sieci kanalizacyjnej, na której wykonanie zostały pozyskane środki finansowe

Wykaz miast i/lub miejscowości wchodzących w skład aglomeracji, dla istniejącej sieci kanalizacyjnej: **Baranowo – część, Batorowo, Ceradz Kościelny, Chyby – część, Góra, Jankowice, Kokoszczyń, Lusowo, Lusówko, Przeźmierowo – część, Rumianek, Sady, Sierosław, Swadzim, Tarnowo Podgórne.**

Tabela I. Sieć istniejąca

Lp.	Kanalizacja istniejąca	Długość [km]	Liczba osób korzystających z istniejącej kanalizacji			Uwagi
			Stali mieszkańcy aglomeracji	Osoby czasowo przebywające	Razem wszystkich osób	
1	2	3	4	5	6	7
1	Sanitarna grawitacyjna	240,5	27802	815	28617	
2	Sanitarna tłoczna	54,55				
3	Ogólnospławna grawitacyjna	0,0				
4	Ogólnospławna tłoczna	0,0				
5	Inne	0,0				
	Razem	295,05				

Szczegółowe dane dotyczące ilości mieszkańców zawiera załącznik do propozycji Planu Aglomeracji Tarnowo Podgórne

Osoby czasowo przebywające w Aglomeracji :

- 815 miejsc noclegowych – specyfikacja w załączniku do propozycji Planu Obszaru Aglomeracji Tarnowo Podgórne.

5.2. Informacje na temat długości i rodzaju planowanej do wykonania sieci kanalizacyjnej w celu dostosowania aglomeracji do warunków określonych w Dyrektywie Rady z dnia 21 maja 1991 r. dotyczącej oczyszczania ścieków komunalnych (91/271/EWG) oraz liczby osób korzystających z planowanej sieci kanalizacyjnej.

5.2.1. Sieć kanalizacyjna o wskaźniku długości sieci nie mniejszym niż 120 osób na 1 km sieci.

Wykaz miast i/lub miejscowości wchodzących w skład aglomeracji, w obrębie których planuje się wykonanie sieci kanalizacji sanitarnej: **nie dotyczy**

Lp.	Kanalizacja istniejąca	Długość [km]	Liczba osób korzystających z istniejącej kanalizacji			Uwagi
			Stali mieszkańcy aglomeracji	Osoby czasowo przebywające	Razem wszystkich osób	
1	2	3	4	5	6	7
1	Sanitarna grawitacyjna	0,0	0	0	0	
2	Sanitarna tłoczna	0,0				
3	Ogólnospławna grawitacyjna	0,0				
4	Ogólnospławna tłoczna	0,0				
5	Inne	0,0				
Razem		0,0				

Wskaźnik długości sieci > 120 mieszkańców na 1 km sieci
Nie dotyczy.

5.2.2. Sieć kanalizacyjna o wskaźniku długości sieci nie mniejszym niż 90 osób na 1 km sieci. (nie dotyczy)

Lp.	Kanalizacja istniejąca	Długość [km]	Liczba osób korzystających z istniejącej kanalizacji			Uwagi
			Stali mieszkańcy aglomeracji	Osoby czasowo przebywające	Razem wszystkich osób	
1	2	3	4	5	6	7
1	Sanitarna grawitacyjna	0,0	0	0	0	
2	Sanitarna tłoczna	0,0				
3	Ogólnospławna grawitacyjna	0,0				
4	Ogólnospławna tłoczna	0,0				
5	Inne	0,0				
Razem		0,0				

5.3. Informacje na temat długości i rodzaju sieci kanalizacyjnej oraz liczby osób korzystających sieci kanalizacyjnej po dostosowaniu aglomeracji do warunków określonych w Dyrektywie Rady z dnia 21 maja 1991 r. dotyczącej oczyszczania ścieków komunalnych (91/271/EWG).

Lp.	Kanalizacja istniejąca	Długość [km]	Liczba osób korzystających z istniejącej kanalizacji			Uwagi
			Stali mieszkańcy aglomeracji	Osoby czasowo przebywające	Razem wszystkich osób	
1	2	3	4	5	6	7
1	Sanitarna grawitacyjna	241,3	27802	815	28617	
2	Sanitarna tłoczna	54,55				
3	Ogólnospławna grawitacyjna	0,0				
4	Ogólnospławna tłoczna	0,0				
5	Inne	0,0				
Razem		295,85				

6. Opis gospodarki ściekowej w aglomeracji**6.1. Informacje na temat oczyszczalni ścieków.9**Nazwa oczyszczalni ścieków: **Tarnowo Podgórne**Lokalizacja oczyszczalni ścieków (adres): **62 – 080 Tarnowo Podgórne, ul. Zachodnia 4**Dane kontaktowe (telefon, e-mail, fax): **61 8 146 430**Pozwolenie wodnoprawne na odprowadzanie ścieków z oczyszczalni do środowiska (data, znak, oznaczenie organu, termin ważności decyzji): **Decyzja Starosty****Poznańskiego WŚ.6341.1.148.2012.XI z dnia 20.12.2012 r. obowiązująca do 31.12.2022r.**

Przepustowość oczyszczalni:

średnia [m³/d]: **4.875**maksymalna godzinowa [m³/h]: **520**maksymalna roczna [m³/rok]: **2.226.500**Projektowa wydajność oczyszczalni ścieków [RLM]: **27 500**

Ilość ścieków dostarczanych do oczyszczalni ścieków, zgodnie z danymi przedłożonymi w ostatnim sprawozdaniu z realizacji KPOŚK:

Ścieki dopływające siecią kanalizacyjną [m³/d]: **3188,33**Ścieki dowożone [m³/d]: **330,37**Średnie obciążenie oczyszczalni [m³/d]: **3.518,7**Ilość ścieków oczyszczonych w roku poprzednim [m³/rok]: **1.166.312**Przewidywane średnie obciążenie oczyszczalni po zrealizowaniu planowanego zakresu sieci kanalizacji sanitarnej [m³/d]: **3.900**Przewidywana ilość ścieków oczyszczanych w roku po zrealizowaniu planowanego zakresu sieci kanalizacji sanitarnej [m³/rok]: **1.423.500.**

Wartości zanieczyszczeń ścieków surowych		
Wskaźnik	Wartość (średnioroczna z pomiarów)	Uwagi
BZT ₅ [mgO ₂ /l]	426	
ChZT _{Cr} [mgO ₂ /l]	1461	
Zawiesina ogólna [mg/l]	444	
Fosfor ogólny [mgP/l]	15	
Azot ogólny [mgN/l]	93	
Wartość wskaźników lub % redukcji zanieczyszczeń ścieków oczyszczonych		
BZT ₅ [mgO ₂ /l] <15,0	3,8	3,8
ChZT _{Cr} [mgO ₂ /l] <125	54,6	54,6
Zawiesina ogólna [mg/l] <35	13,8	13,8
Fosfor ogólny [mgP/l] <2,0	0,4	0,4
Azot ogólny [mgN/l]	<15,0	9,1
Odbiornik ścieków oczyszczonych zgodnie z pozwoleniem wodnoprawnym.		

Nazwa ciekłu: Bezpośrednim odbiornikiem jest Kanał Przybrodzki, mający swoje ujście do Rzeki Samy.	Kilometraż miejsca odprowadzania ścieków oczyszczonych: km 24 + 010
Współrzędne geograficzne wylotu: długość geograficzna : 52,46699832 Szerokość geograficzna: 16,64552526	

Typ oczyszczalni ścieków	
B - oczyszczalnia biologiczna spełniająca standardy odprowadzanych ścieków	
Non B - oczyszczalnia biologiczna niespełniająca standardów odprowadzanych ścieków	
PUB1 - oczyszczalnia biologiczna z podwyższonym usuwaniem związków azotu (N), fosforu (P) spełniająca standardy odprowadzanych ścieków dla aglomeracji $\geq 100\ 000$	
Non PUB1 – oczyszczalnia j/w niespełniająca standardów odprowadzanych ścieków w zakresie usuwania N i/lub P	
PUB2 - oczyszczalnia biologiczna z podwyższonym usuwaniem związków azotu (N), fosforu (P) spełniająca standardy odprowadzanych ścieków dla aglomeracji $< 100\ 000$ RLM	X
non PUB1 - oczyszczalnia jw. niespełniająca standardów odprowadzanych ścieków w zakresie usuwania N i/lub P	

Podstawowe informacje na temat zamierzeń inwestycyjnych z zakresu budowy, rozbudowy lub modernizacji oczyszczalni:

Planowana rozbudowa oczyszczalni ścieków w 2020 roku.

6.2. Informacje dotyczące indywidualnych systemów oczyszczania ścieków obsługujących mieszkańców aglomeracji

<p>Podstawowe informacje na temat istniejących na terenie aglomeracji indywidualnych systemów oczyszczania ścieków oraz zamierzeń inwestycyjnych w tym zakresie: Na terenie Aglomeracji Tarnowo Podgórne użytkowanych jest 26 przydomowych oczyszczalni ścieków, które obsługują 79 mieszkańców. Tabor asenizacyjny obsługuje na terenie w/w Aglomeracji 564 osób. Po podłączeniu osób do sieci kanalizacyjnej w trakcie realizacji oraz planowanej do wybudowania do końca roku 2020, tabor asenizacyjny będzie obsługiwać 336 osób. Z tej liczby techniczną możliwość podłączenia do zbiorczej sieci kanalizacji sanitarnej posiada 150 mieszkańców. Gmina będzie dążyć do podłączenia, wszystkich mieszkańców posiadających techniczne możliwości, do w/w sieci do końca 2021 r.</p>

6.3. Informacje dotyczące końcowego punktu zrzutu (w przypadku braku oczyszczalni ścieków na terenie aglomeracji)

Końcowy punkt zrzutu: Nie dotyczy	
Nazwa aglomeracji, do której będą odprowadzane ścieki: Nie dotyczy	Współrzędne geograficzne końcowego punktu zrzutu: Nie dotyczy
Nazwa oraz typ oczyszczalni ścieków, do której będą odprowadzane ścieki komunalne: Nie dotyczy	

6.4. Informacje o średniej dobowej ilości i jakości ścieków komunalnych powstających na terenie aglomeracji oraz ich składzie jakościowym.

Ilość ścieków komunalnych powstających na terenie Agglomeracji [m ³ /d]: ...		
Wskaźnik	Wartość wskaźnika zanieczyszczeń	Uwagi
BZT ₅ [mgO ₂ /l]	Nie dotyczy	
ChZT _{Cr} [mgO ₂ /l]	Nie dotyczy	
Zawiesina ogólna [mg/l]	Nie dotyczy	
Fosfor ogólny [mgP/l]	Nie dotyczy	
Azot ogólny [mgN/l]	Nie dotyczy	
BZT ₅ [mgO ₂ /l]	Nie dotyczy	

6.5. Informacje o ilości i składzie jakościowym ścieków przemysłowych odprowadzanych przez zakłady do systemu kanalizacji zbiorczej.

Wykaz zakładów przemysłowych oraz określenie charakteru zakładów usługowych podłączonych do systemu kanalizacji sanitarnej.				
Lp.	Nazwa zakładu	Pozwolenie wodnoprawne	Ilość wytwarzanych ścieków m ³ .rok	Wskaźnik zanieczyszczeń BZT ₃ g/m ³
1	PKN Orlen	WŚ.6341.3.32.2016.VI	2365,20	
2	MAN Truck & Bus Polska Sp. Z o.o.	WŚ.6341.3.1.2016.XXIV	876	
3	Instalcompact Sp z o.o.	PO.ZUZ.4.421.1031.2018.AŚB	250	
4	SAUERESSIG POLSKA Sp. z o.o.	PO.ZUZ.4.421.709.2018.MT PO.ZUZ.4.421.709.2019.MT	16000	
5	Mondelez Polska Production Sp. z o.o.	PO.ZUZ.4.421.219.2018.AŚB	25000	
6	Kuchnia Polki Sp. z o.o.	PO.ZUZ.4.421.283.2019.WM	28500	

7	Fabryka Okuć Kuczyński Sp. z o.o.	WŚ.6341.3.34.2017.XXIX	1200	
8	Coca-Cola HBC Polska Sp. z o.o.	WŚ.6341.3.5.2016.XXIV	730	
9	Grupa Karlik Sp. J.	PO.ZUZ.4.421.579.2018.EP	2500	
10	Bońkowscy Auto Sp. z o.o. Sp. kom.	PO.ZUZ.4.421.1139.2018.KP	922,47	
11	Good Food Products Sp. z o.o.	PO.ZUZ.4.421.36.2018.MF	19345	
12	INCHCAPE MOTOR POLSKA Sp. Z o.o.	WŚ.6341.3.30.2017.XXIV WŚ.6341.3.28.2016.XXIV	452 2500	
13	SCANIA POLSKA S.A.	PO.ZUZ.4.421.469.2018.KP	1000	
14	GUSMA Juliusz Gustowski	PO.ZUZ.4.421.820.2019.EP	120	
15	ADAMS Sp. z o.o.	PO.ZUZ.4.421.466.2019.WT	3646,35	
RAZEM			105407,02	
OGÓLEM			288,78 m3/d	

Wskaźnik zanieczyszczeń BZT₅ zgodnie ze sprawozdaniem z dla KPOŚK za 2018 r.

Ilość ścieków przemysłowych (powstających w zakładach przemysłowych i usługowych), odprowadzanych do kanalizacji [m ³ /d]: 462,46		
Wskaźnik	Wartość wskaźnika zanieczyszczeń	Ładunek zanieczyszczeń odprowadzany w ciągu doby [g/d]
1	2	3
BZT ₅ [mgO ₂ /l]	512	147855,36
ChZTC _r [mgO ₂ /l]	1002	nie dotyczy
Zawiesina ogólna [mg/l]	310	nie dotyczy
Fosfor ogólny [mgP/l]	11,6	nie dotyczy
Azot ogólny [mgN/l]	101	nie dotyczy

Na terenie Aglomeracji Tarnowo Podgórne funkcjonuje około 4.500 podmiotów gospodarczych, w których znajduje zatrudnienie około 35 tys. pracowników. Na terenie gminy zamieszkuje 28 617 stałych mieszkańców oraz czasowo zameldowanych. Dlatego też oczyszczalnia ścieków w Tarnowie Podgórny odbiera znaczącą ilość ścieków komunalnych (socjalnych) z zakładów przemysłowych oraz usługowych pochodzących od pracowników tam zatrudnionych a nie zameldowanych na terenie aglomeracji. Na podstawie ilości ścieków socjalnych z w/w zakładów przemysłowych i usługowych wyliczono RLM pochodzące od w/w pracowników które wynosi 4 202. Specyfikację ilości powstających z w/w tytułu ścieków przedstawiono w załączniku do propozycji Planu Aglomeracji Tarnowo Podgórne.

6.6. Informacje o zakładach, których podłączenie do systemu kanalizacji zbiorczej jest planowane.

NIE DOTYCZY

6.7. Uzasadnienie określonej dla aglomeracji równoważnej liczby mieszkańców.

Wyszczególnienie	RLM
Liczba stałych mieszkańców aglomeracji korzystających z istniejącej sieci kanalizacyjnej	17 096
Liczba stałych mieszkańców aglomeracji, planowanych do przyłączenia do sieci kanalizacyjnej, na której wykonanie środki finansowe zostały pozyskane	0
Liczba stałych mieszkańców aglomeracji planowanych do podłączenia do projektowanej sieci kanalizacyjnej	0
Liczba osób czasowo przebywających w aglomeracji korzystających z sieci kanalizacyjnej	440
Liczba osób czasowo przebywających w aglomeracji, planowanych do przyłączenia do sieci kanalizacyjnej, na której wykonanie środki finansowe zostały pozyskane	0
Równoważna Liczba Mieszkańców wynikająca z dobowego ładunku ścieków odprowadzanych przez zakłady przemysłowe i usługowe korzystające z istniejącej sieci kanalizacyjnej	643
Równoważna liczba mieszkańców wynikająca z dobowego ładunku ścieków socjalnych odprowadzanych przez zakłady przemysłowe i usługowe korzystające z istniejącej sieci kanalizacyjnej	4202
Równoważna Liczba Mieszkańców wynikająca z dobowego ładunku ścieków, który będzie odprowadzanych przez zakłady przemysłowe i usługowe planowane do podłączenia do sieci kanalizacyjnej	0
Liczba stałych mieszkańców aglomeracji, korzystających z indywidualnych systemów oczyszczania ścieków komunalnych (przydomowe oczyszczalnie ścieków, zbiorniki bezodpływowe), nieplanowanych do podłączenia do sieci, określona na podstawie rejestrów prowadzonych przez gminę	365
Równoważna Liczba Mieszkańców RLM	22746

7. Informacje o strefach ochronnych ujęć wody, występujących na obszarze aglomeracji, obejmujących tereny ochrony bezpośredniej i tereny ochrony pośredniej zawierające oznaczenie aktu prawa miejscowego lub decyzje ustanawiające te strefy oraz zakazy, nakazy i ograniczenia obowiązujące na tych terenach.

Na terenie Aglomeracji Tarnowo Podgórne występuje ujęcie wody zlokalizowane w miejscowości Lusowo – pozwolenie wodno prawne wydane decyzją Starosty Poznańskiego WŚ.X-6223-10/2005 z dnia 10 sierpnia 2005 r. obowiązujące do 31 lipca 2020 r. Bezpośrednia strefa ochrona obejmuje działkę geodezyjną nr 447 na terenie jednostki strukturalnej Lusowo. Na terenie ochrony bezpośredniej ujęć wód podziemnych oraz powierzchniowych zabronione jest użytkowanie gruntów do celów niezwiązanych z eksploatacją ujęcia wody.
Na terenie ochrony bezpośredniej ujęć wód należy:

1) odprowadzać wody opadowe w sposób uniemożliwiający przedostawanie się ich do urządzeń służących do poboru wody,
 2) zagospodarować teren zielenią,
 3) odprowadzać poza granicę terenu ochrony bezpośredniej ścieki z urządzeń sanitarnych, przeznaczonych do użytku osób zatrudnionych przy obsłudze urządzeń służących do poboru wody,
 4) ograniczyć do niezbędnych potrzeb przebywanie osób niezatrudnionych przy obsłudze urządzeń służących do poboru wody.

Teren ochrony bezpośredniej należy ogrodzić, a jego granice przebiegające przez wody powierzchniowe oznaczyć za pomocą rozmieszczonych w widocznych miejscach stałych znaków stojących lub pływających; na ogrodzeniu oraz znakach należy umieścić tablice zawierające informacje o ujęciu wody i zakazie wstępu osób nieupoważnionych.

8. Informacje o obszarach ochronnych zbiorników wód śródlądowych, występujących na obszarze aglomeracji, zawierające oznaczenie aktu prawa miejscowego ustanawiającego te obszary oraz zakazy, nakazy i ograniczenia obowiązujące na tych obszarach.

Na terenie Aglomeracji Tarnowo Podgórne nie występują obszary ochronne zbiorników wód śródlądowych.

9. Informacje o formach ochrony przyrody, występujących na obszarze aglomeracji, zawierające nazwę formy ochrony przyrody oraz wskazanie aktu prawnego uznającego określony obszar za formę ochrony przyrody.

Na terenie Aglomeracji Tarnowo Podgórne znajduje się Obszar Chronionego Krajobrazu w obrębie Lusowa gmina Tarnowo Podgórne o nazwie „**Obszar Chronionego Krajobrazu Rynny Jeziora Lusowskiego i Doliny Samy**”, ustanowiony Uchwałą Rady Gminy nr XL/305/1997 z dnia 18 marca 1997 r. Obszar Chronionego Krajobrazu obejmuje tereny położone w rynnie Jeziora Lusowskiego i w dolinie Samy na terenie Gminy Tarnowo Podgórne., którego granice stanowią drogi, rowy, granice między jednostki i gminami sąsiadującymi.

10. Poprawność wykonania części graficznej.

Lp.	Wyszczególnienie	Nie	Tak	Nie dotyczy
1	Część graficzna została wykonana na mapie topograficznej w skali 1: 10 000, a w przypadku jej braku - w skali 1: 25 000.		X	
2	Oznaczono granice obszaru proponowanej aglomeracji (obszar objęty i przewidziany do objęcia zasięgiem systemu kanalizacji zbiorczej).		X	
3	Oznaczono znajdujące się na terenie aglomeracji oczyszczalnie ścieków komunalnych, do których odprowadzane są (bądź odprowadzane będą) ścieki komunalne.		X	
4	Oznaczono granice administracyjne gminy / gmin zgodne z danymi z państwowego rejestru granic.		X	
5	Oznaczono granice stref ochronnych ujęć wody obejmujących		X	

	tereny ochrony bezpośredniej i tereny ochrony pośredniej.			
6	Oznaczono granice obszarów ochronnych zbiorników wód śródlądowych.			X
7	Oznaczono granice terenów objętych formami ochrony przyrody w rozumieniu ustawy z dnia 16 kwietnia 2004 r. o ochronie przyrody lub obszarów mających znaczenie dla Wspólnoty, znajdującego się na liście, o której mowa w art. 27 ust. 1 tej ustawy.		X	
8	Określono skalę planu w formie liczbowej i liniowej.		X	
9	Część graficzna została podpisana przez osobę upoważnioną do reprezentowania gminy (gminy wiodącej).		X	

Podpisy osoby upoważnionej do reprezentowania Wnioskodawcy

(data, imię i nazwisko/pieczeń imienna/podpis)	(pieczęć Wnioskodawcy)

Załącznik nr 1

Miejscowości (części miejscowości), które przeniesiono (włączono) do aglomeracji Poznań

Lp.	Nazwa miejscowości	Długość istniejącej sieci kanalizacyjnej [km]		Liczba Mk podłączonych	Wskaźnik koncentracji Mk/km	Uwagi
		grawitacyjna	tłoczna			
1	Baranowo - część	8,49	1,58	2 134	211,92	
2	Chyby - część	9,39	2,37	454	32,13	
3	Przeźmierowo - część	19,04	1,63	5662	297,37	

Lp.	Nazwa miejscowości	Rzeczywistych (liczba mieszkańców całej miejscowości)	Liczba stałych mieszkańców w aglomeracji						liczba stałych mieszkańców niemających technicznych możliwości podłączenia się do sieci – poza aglomeracją
			Ogółem	podłączonych do istniejących sieci kanalizacyjnych	planowanych do podłączenia do nowobudowanej sieci kanalizacyjnej	mających techniczną możliwość korzystania z istniejącej sieci kanalizacyjnej	którzy będą korzystali z sieci kanalizacyjnej, która jest w trakcie realizacji	korzystających z indywidualnych systemów oczyszczania ścieków (zbiorniki bezdopływowe oraz przydomowe oczyszczalnie ścieków)	
1	2	3	4	5	6	7	8	9	10
1	Baranowo	2 391	257	254	0	0	0	3	0 (2 134 mieszkańców podłączono do aglomeracji Poznań)
2	Batorowo	399	399	377	0	6	0	16	0
3	Ceradz Kościelny	547	547	475	43	15	10	4	0
4	Chyby	909	455	455	0	0	0	0	0 (454 mieszkańców podłączono do aglomeracji Poznań)
5	Góra	363	363	351	0	7	0	5	0
6	Jankowice	534	534	522	0	9	0	3	0
7	Kokoszczyń	214	214	204	0	8	0	2	0
8	Lusowo	1 501	1 501	1 270	0	40	155	36	0
9	Lusówko	1 662	1 662	1 625	0	9	0	28	0
10	Przeźmierowo	6 291	629	626	0	0	0	3	0 (5 662 mieszkańców podłączono do aglomeracji Poznań)
11	Rumianek	415	415	373	0	5	0	37	0
12	Sady	1 143	1 143	1 130	0	5	0	8	0
13	Sierosław	731	731	682	0	6	0	43	0
14	Swadzim	409	409	399	0	6	0	4	0
15	Tarnowo Podgórne	5 118	5 118	4 991	0	34	20	73	0
Suma		22 627	14 377	13 734	43	150	185	265	0

Załącznik nr 3

Inwestycje w realizacji według stanu na dzień 31.08.2015 r.

Lp.	Miejscowość	Ulica	Długość kan. sanit. [m]		Ilość przyłączy [szt.]	Uwagi
			grawitacyjna	tłoczna		
1.	Lusowo	Jutrzenki	411,0	137,0	19	wybudowana, trzeba uzyskać pozwolenie na użytkowanie
2.	Lusowo	Grzybowa	934,5	401,5	51	wybudowana, czekamy na inwentaryzację powykonawczą
3.	Ceradz Kościelny	Turkawki	196,0	---	11	wybudowana, czekamy na inwentaryzację powykonawczą
4.	Tarnowo Podgórne	Kolorowa	439,0	253,2	21	wybudowana, czekamy na inwentaryzację powykonawczą
Razem			1 980,5	791,7	102	

Opracowała: Marlena Dzik
tel. 61 8959 424

Specjalista ds. Zamówień
Publicznych i Inwestycji
Marlena Dzik
mgr inż. Marlena Dzik

Załącznik nr 4

Inwestycje planowane na 2015 rok

Lp.	Miejscowość	Ulica	Długość kan. sanit. [m]		Ilość przyłączy [szt.]	Uwagi
			grawitacyjna	łoczną		
1.	Ceradz Kościelny	Stawna	198,0	113,0	10	realizacja jesienią
Razem			198,0	113,0	10	

Specjalista ds. Zamówień
Publicznych i Inwestycji
mgr inż. Mariela Dził

Załącznik nr 5

Badania Ścieków Surowych

Badany wskaźnik	sty 14	lut 14	mar 14	kwi 14	maj 14	cze 14	lip 14	sie 14	wrz 14	paź 14	lis 14	gru 14	2014
BZT5	250	471	549	282	349	211	1037	220	294	671	457	318	426
ChZT	921	1586	1638	720	1702	1217	3294	786	708	2122	1954	886	1 461
Zawiesina ogólna	398	455	450	312	422	137	1036	406	356	628	430	292	444
Azot Ogólny	93	78	70	82	94	100	140	79	67	94	118	102	93
Fosfor Ogólny	14,3	11,8	10,6	10,2	21,2	12,8	30,6	13,1	11,6	10,5	19,2	11,4	15

Badania Ścieków Oczyszczonych

Badany wskaźnik	sty 14	lut 14	mar 14	kwi 14	maj 14	cze 14	lip 14	sie 14	wrz 14	paź 14	lis 14	gru 14	2014
BZT5	2,62	4,92	6,40	1,30	10,60	5,90	5,03	2,26	1,49	1,86	1,08	2,71	3,8
ChZT	42,00	71,00	74,00	15,00	67,00	83,00	75,00	47,00	44,00	48,00	41,00	48,00	54,6
Zawiesina ogólna	12,00	27,00	11,00	13,00	12,00	10,00	12,00	9,00	15,00	16,00	11,00	18,00	13,8
Azot Ogólny	9,60	21,00	8,00	4,60	4,60	8,10	7,20	5,40	4,90	13,70	12,20	10,10	9,1
Fosfor Ogólny	0,30	0,49	0,43	0,98	0,36	0,33	0,30	0,32	0,30	0,38	0,34	0,30	0,4

URZĄD GMINY
TARNOWO PODGÓRNE
ul. Poznańska 115, tel. 061 8140221
62-080 Tarnowo Podgórne
woj. wielkopolskie (28)

Załącznik nr 6

Tarnowo Podgórne, dnia 24-10-2014 r.

WSO.7334/2014

Tarnowska Gospodarka Komunalna
TP – KOM Sp. z o.o.ul. Zachodnia 4
62-080 Tarnowo Podgórne

Przesyłam w załączeniu wykaz miejsc noclegowych z terenu gminy Tarnowo Podgórne znajdujących się w Aglomeracji.

Wykaz miejsc noclegowych:**Tarnowo Podgórne**

- Hotel 500	Tarnowo Podgórne ul. Poznańska 139	338 m. noclegowych
- Hotel VECTOR	Tarnowo Podgórne ul. Rokietnicka 21	17 m. noclegowych
- MOTEL ONYKS	Tarnowo Podgórne ul. Owocowa 18	37 m. noclegowych

Sierosław

- HOTEL PRZY LESIE	Sierosław ul. Bukowska 2A	53 m. noclegowych
--------------------	---------------------------	-------------------

Lusowo

- Val di Sole	Lusowo ul. Poznańska 10 Ośrodek Wypoczynkowy (domki murowane)	80 m. noclegowych
---------------	--	-------------------

Ceradz Kościelny

Hotel Contry Pod Gajem	Ceradz Kościelny ul. Pod Gajem 3	23 m. noclegowych
---------------------------	----------------------------------	-------------------

INSPEKTOR
dz. ewidencyjnej działalności gospodarczej

Jolanta Duzmierczak

Załącznik nr 7

AGLOMERACJA TARNOWO PODGÓRNE

Lp.	Rodzaj Ścieków	Ilość Ścieków m ³
1.	Ścieki Socjalne z Zakładów Pracy	380 299
2.	Ścieki Przemysłowe	37 165
4.	Ścieki Komunalne	629 825
	RAZEM	1 047 289

Liczba mieszkańców Aglomeracji Tarnowo Podgórne na dzień 31.12.2014 r.	14 377
---	---------------

Średnia ilość ścieków wytworzonych w 2014 roku na jednego mieszkańca	43,8 m³/Mk
---	------------------------------

RLM - ścieki socjalne z zakładów pracy - osoby czasowo przebywające na terenie gminy	4 202
---	--------------

Obliczenia:

RLM - ścieki socjalne z zakładów pracy - osoby czasowo przebywające na terenie gminy

RLM = ścieki socjalne z zakładów pracy / średnia ilość ścieków wytworzonych w 2014 r. na jednego mieszkańca – mieszkańcy pracujący na terenie aglomeracji (Mkp)

$$RLM = 380\,299 \text{ m}^3 / 43,8 \text{ m}^3 - 4\,481 = 4\,202$$

Przyjęte założenia:

Liczba mieszkańców gminy wynosi **23 145**.

Liczba mieszkańców aglomeracji wynosi **14 377**.

Liczba mieszkańców gminy w wieku produkcyjnym wynosi **14 426**.

Liczba mieszkańców aglomeracji w wieku produkcyjnym wynosi **8 961**

Statystycznie na terenie gminy(aglomeracji) pracuje około 50% mieszkańców.

Stąd Mkp = 4 481

Załącznik nr 8

**Zestawienie obszaru Aglomeracji Tarnowo Podgórne
Według Miejscowości****Baranowo – ulice:**

Purpurowa nr : 1, 2, 3, 5, 7, 8, 10, 11, 12, 13, 14;
Złota nr : 17, 21, 23, 25, 27, 29, 35, 37, 39, 41;
Błękitna nr : 1, 2, 3, 4, 5, 6, 8, 9, 11, 12, 13, 14, 15;
Karminowa nr: 1, 2, 3, 4, 5, 6, 11, 12, 13, 14, 16;
Srebrna nr : 1, 2A, 2C, 3, 4;
Rolna nr : 1, 3, 5, 6, 7, 8, 9, 10, 13, 15, 17, 20, 21, 22, 24, 25, 26, 28, 29, 29A, 30, 35, 38;
Nowina nr : 2A, 6, 12, 14, 16, 20;
Poznańska nr : 1, 1A, 2/4, 6, 8, 10, 18, 20, 22, 26, 30, 34, 42, 44, 48, 50, 54;

Batorowo – w całości;**Ceradz Kościelny – w całości;****Chyby – ulice:**

Sekwojowa nr : 4, 11, 13, 72, 74;
Cyprysowa nr : 3, 4, 5, 7, 10, 11, 12, 14, 15, 16, 20, dz. 602 obręb Chyby, dz. 607 obręb Chyby
Pigwowa nr : 4
Ananasowa nr : 3, 4, 5, 7, 8, 9, 10, 11, 12, 13, 15;
Jodłowa nr : 1, 2, 3, 5, 7, 18, 21, 22, 24, 26, 28, 30, 31, 33, 35, 37, 44, 45, 49, 55, 59, 60, 61, 76,
dz. 339/340 obręb Chyby, dz. 322 obręb Chyby, dz. 326 obręb Chyby,
Cedrowa nr : 1, 5, 9, 13, 14, 15, 16, 17, 18, 19, 20, 23, 24, 26, 27, 28, 29, 32, 33, 34, 35, 36, 38,
40, 41, 45, 48, 49;
Platanowa nr : 1, 5, 13;
Daktylowa nr : 6, 8, 10, 12, 14, 16, 41, 45, 49, dz. 392 obręb Chyby,
Cisowa nr : 1, 2, 3, 5/7, 6, 12, 14, 15, 16, 17, 20, 21, 25, 27, 28, 30, 31, 32, 33, 35;
Pomarańczowa nr: 1, 2, 3, 5, 7;
Malinowa nr : 1, 1A, 2, 3, 4, 5, 10;
Jesionowa nr : 1, 4, 5, 6, 7, 8, 13, 14, 20, 22;
Mahoniowa nr : 1, 3, 4, 6, 8;
Oliwkowa nr : 4, 5, 6A, 6B, 8;
Różana nr : 1, 4, 5, 6, 7, 8, 9, 11, 12, 14, 15, 18, 20, 22, 23, 24, 26, 27, 30, 34, 38, 40, 42, 44, 48,
50, 56, 60;
Kameliowa nr : 12, 14, 17, 20, 22, 26, 28, dz. 8/60 obręb Chyby;
Kokosowa nr : 1, 2, 4, 5, 7, 8, 11, 13

Góra – w całości;**Jankowice – w całości;****Kokoszczyń – w całości****Lusowo – w całości:**

Lusówko – w całości;

Przeźmierowo – ulice:

Wysogotowska nr: 1, 3A, 4, 5, 7, 8, 9, 15, 16, 20, 21, 23, 27;

Dropia nr : 5, 7, 9, 11, 19;

Ptasia nr : 1, 3, 4, 11, 14, 15, 16, 17, 19, 20A, 20B, 21, 24, 25, 27, 28, 30, 31, 32, 34, 38, 39,
40, 41, 42, 43, 44, 46, 48, 52, 53, 54, 55, 56, 59, 61, 62, 66, dz. 1560 obręb
Przeźmierowo;

Jarząbkowa nr : 5, 9, 11, 13, 15, 17, 23, 25, 27, 29, 31;

Przepiórcza nr : 4, 5, 6, 9, 15, 18, 21, 26, 30, 36, dz. 1455 obręb Przeźmierowo;

Gołębia nr : 3, 6, 7, 8, 10, 11, 12, 13;

Słowicza nr : 6, 7, 9, 12, 14, 16, 17, 18, 20, 22, 25, 26, 27, 28, 29, 33, 35, 40, 42;

Żurawia nr : 5, 7, 12, 14, 15, 17, 19, 21, 23;

Derkaczowi nr : 2, 3, 4, 5, 7, 8, 15, 16, 17, 21, 23;

Skowronkowa nr: 1, 3, 4, 6, 8, 14, 17, 18, 19, 21, 22, 23, 24;

Jaskółcza nr : 1, 2, 3, 9, 11, 12, 13, 18, 19, 20, 22, 27, 28, 29, 31, 33, 35;

Łukuleza nr : 2, 3, 6, 7, 9, 12, 14, 15, 26;

Rumianek – w całości;

Sady – w całości;

Sierosław – w całości;

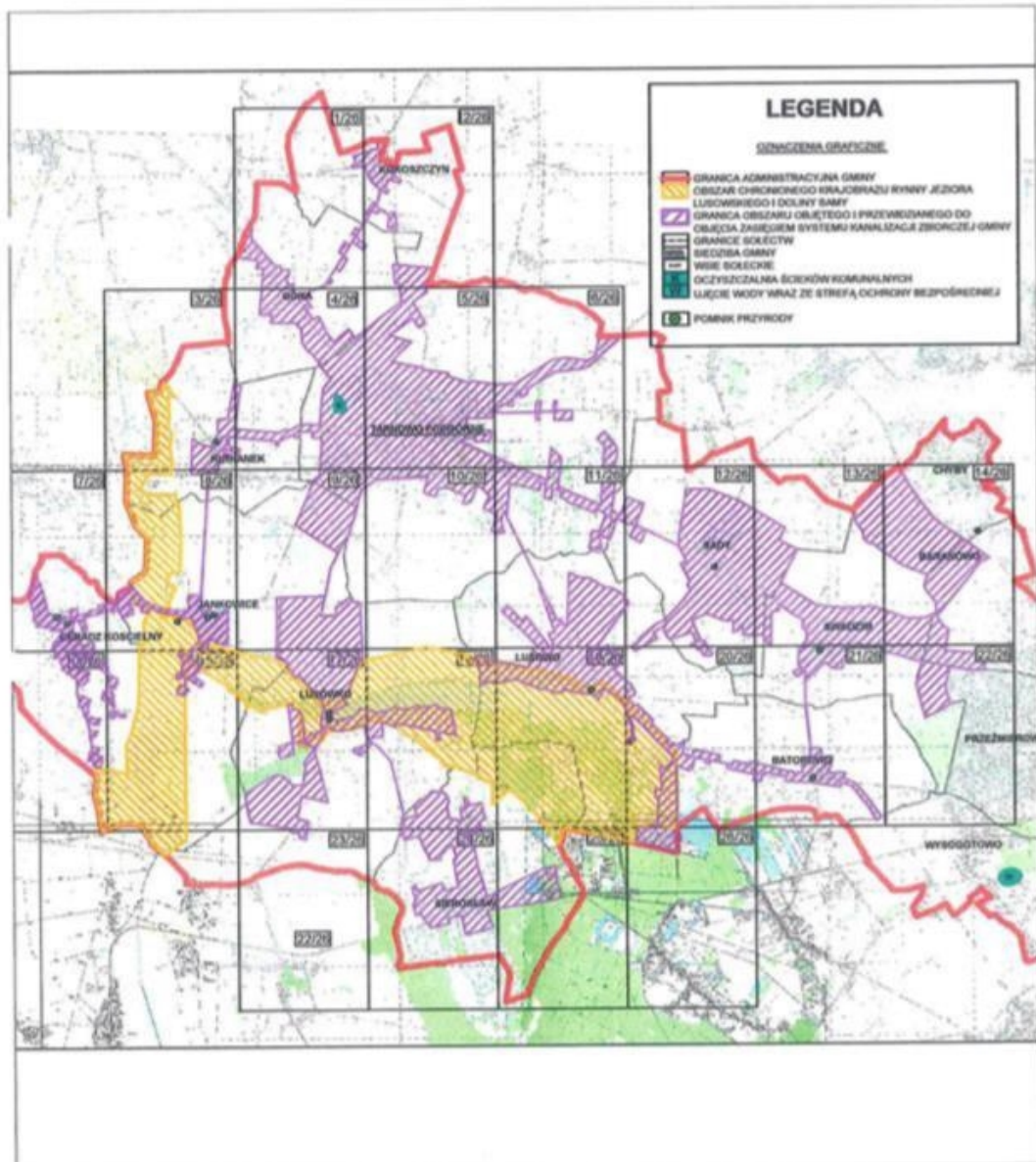
Swadzim – w całości;

Tarnowo Podgórne – w całości

Załącznik Nr 2 do uchwały Nr XXXIV/561/2020
Rady Gminy Tarnowo Podgórne
z dnia 15 grudnia 2020 r.

Mapa Aglomeracji Tarnowo Podgórne

AGLOMERACJA TARNOWO PODGÓRNE

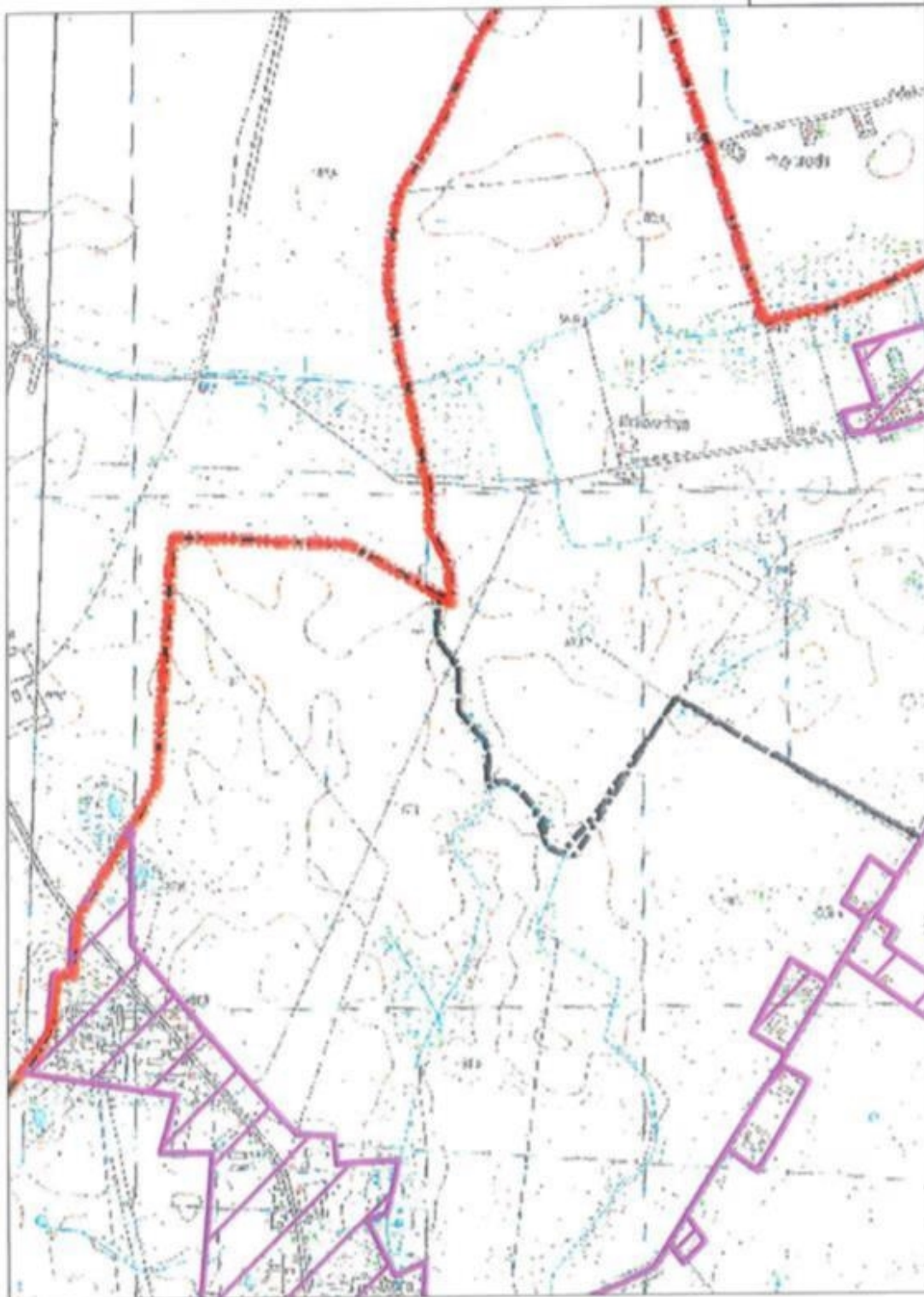


AGLOMERACJA TARNOWO PODGÓRNE



1: 10 000

1/26



AGLOMERACJA TARNOWO PODGÓRNE



1: 10 000

2/26

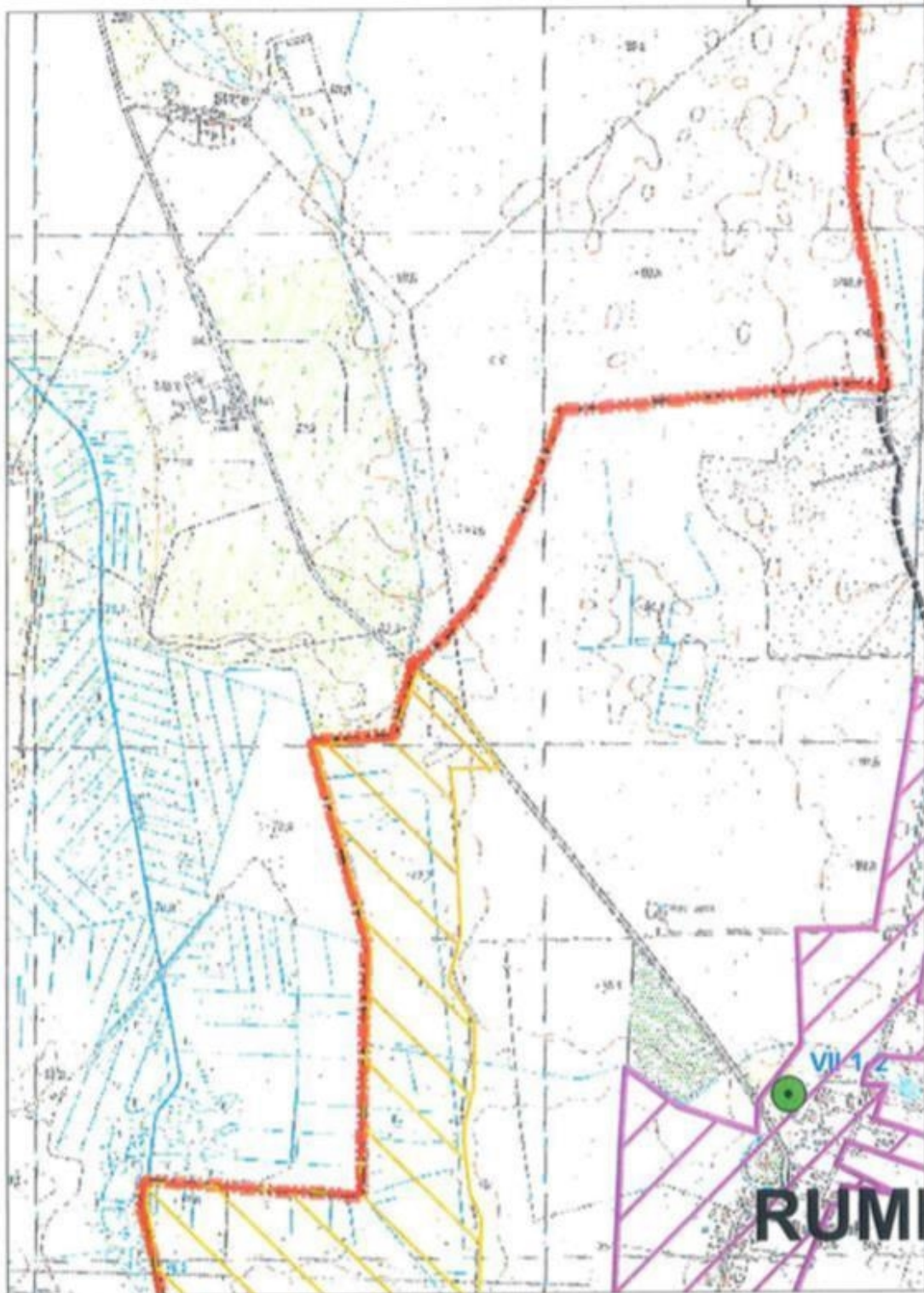


AGLOMERACJA TARNOWO PODGÓRNE



1: 10 000

3/26

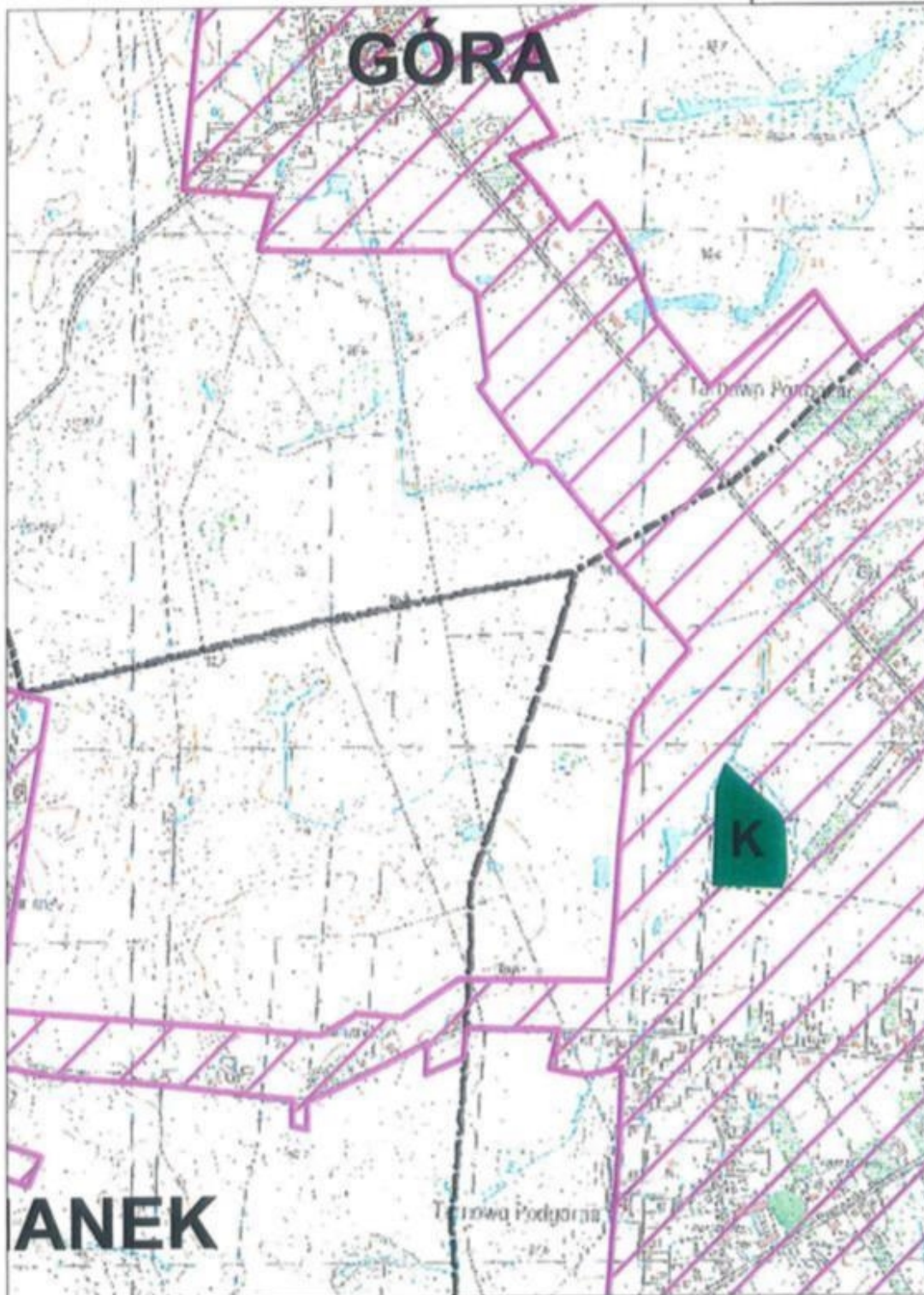


AGLOMERACJA TARNOWO PODGÓRNE



1: 10 000

4/26

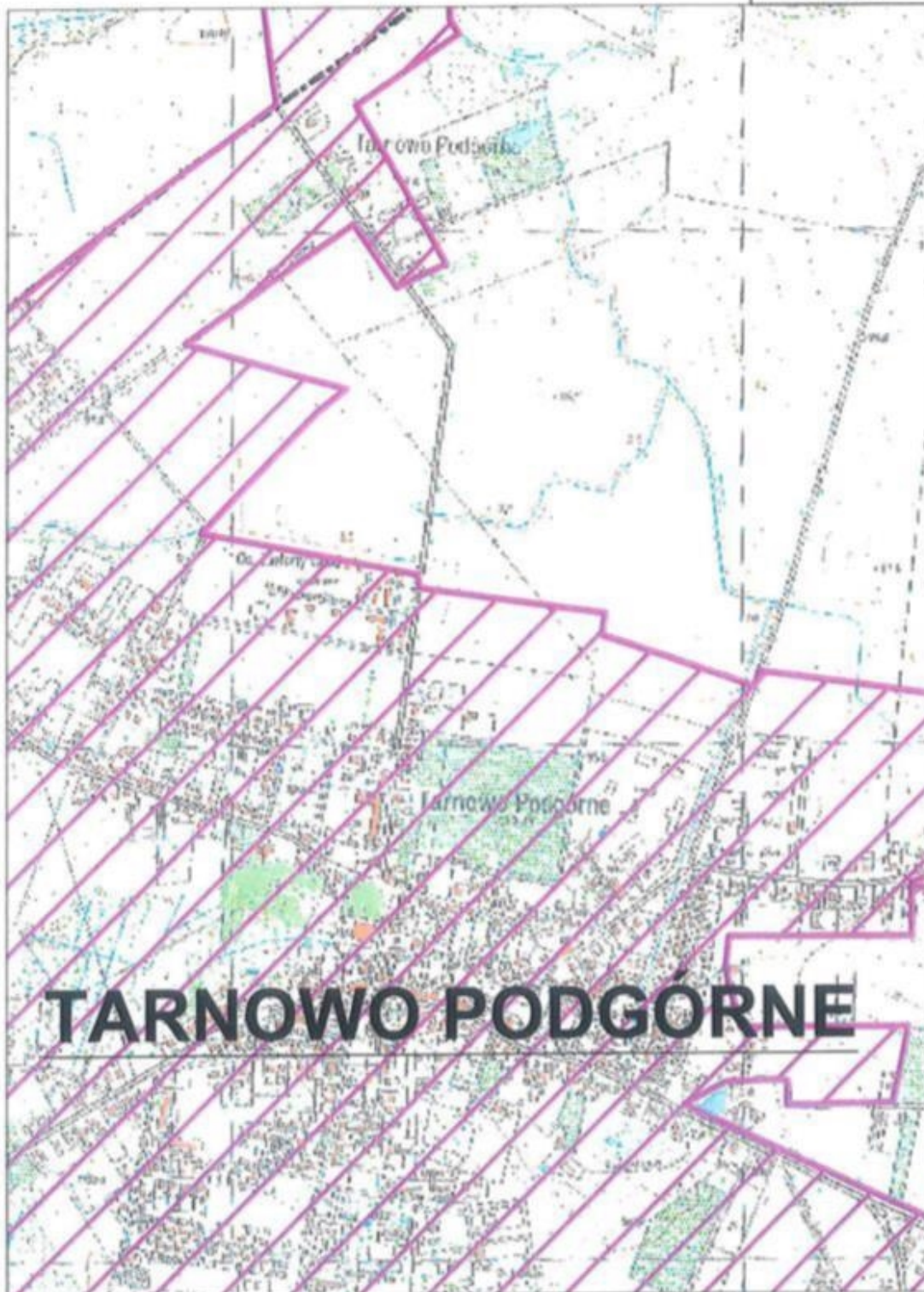


AGLOMERACJA TARNOWO PODGÓRNE



1: 10 000

5/26

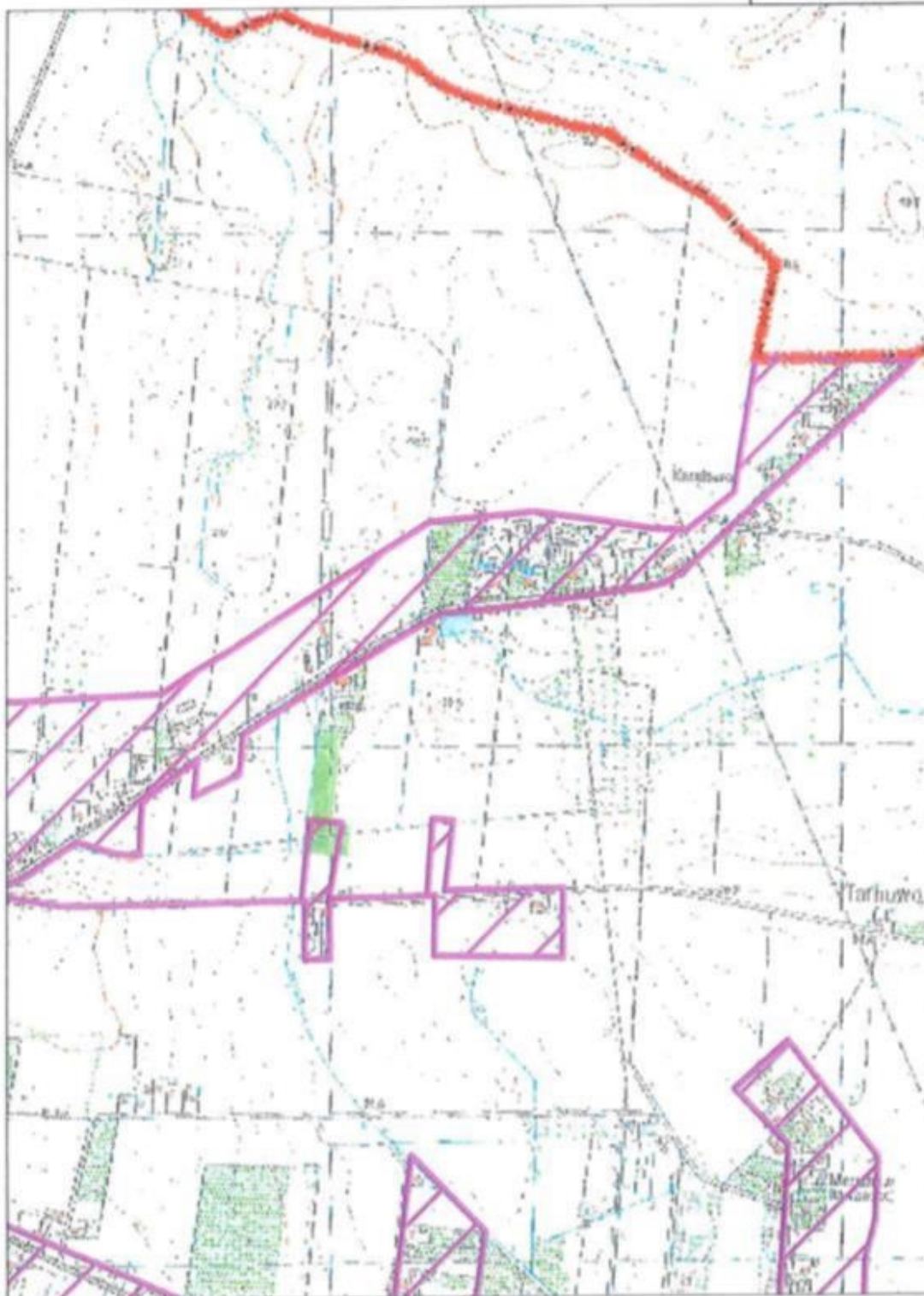


AGLOMERACJA TARNOWO PODGÓRNE



1: 10 000

6/26

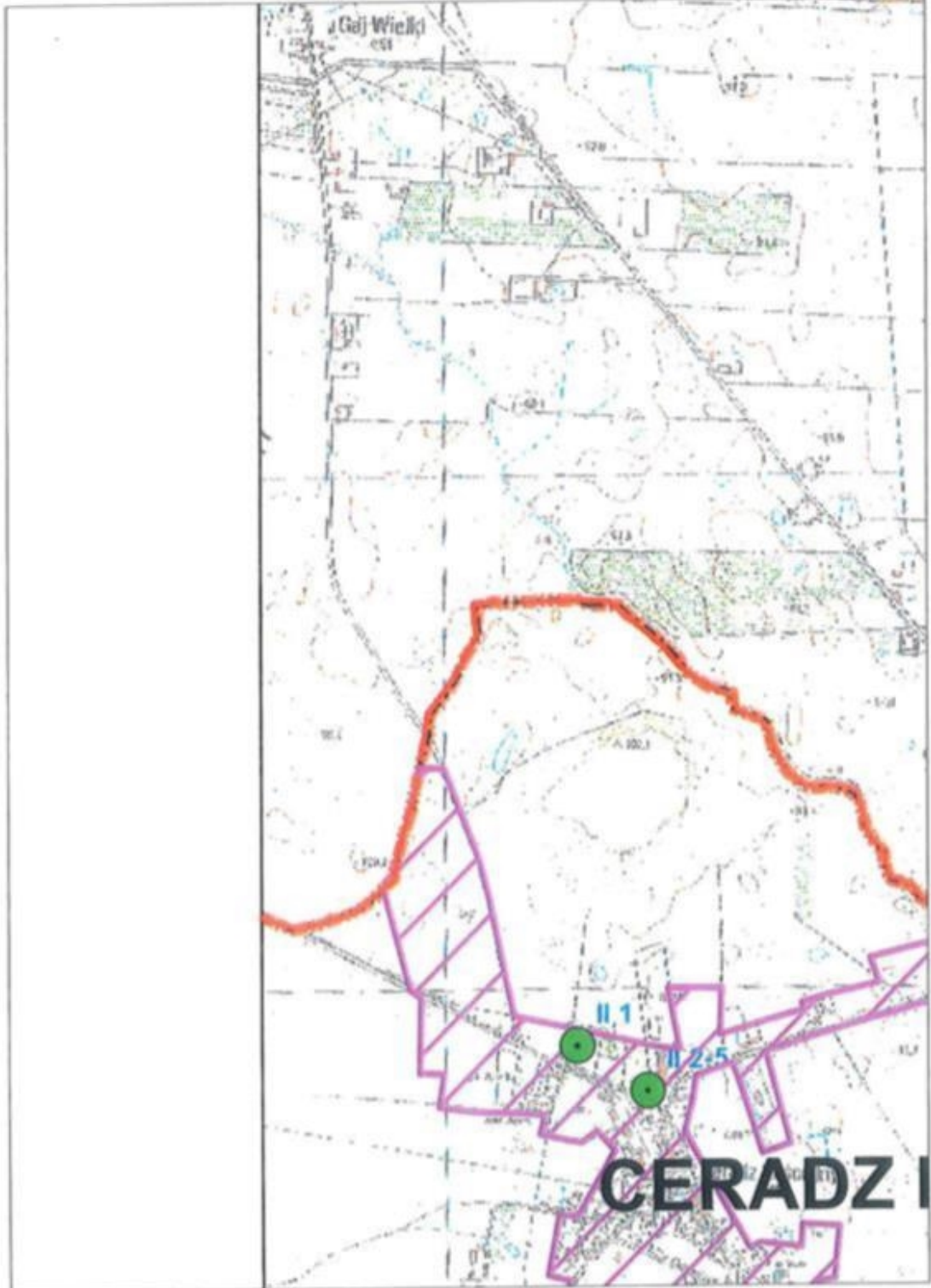


AGLOMERACJA TARNOWO PODGÓRNE



1: 10 000

7/26

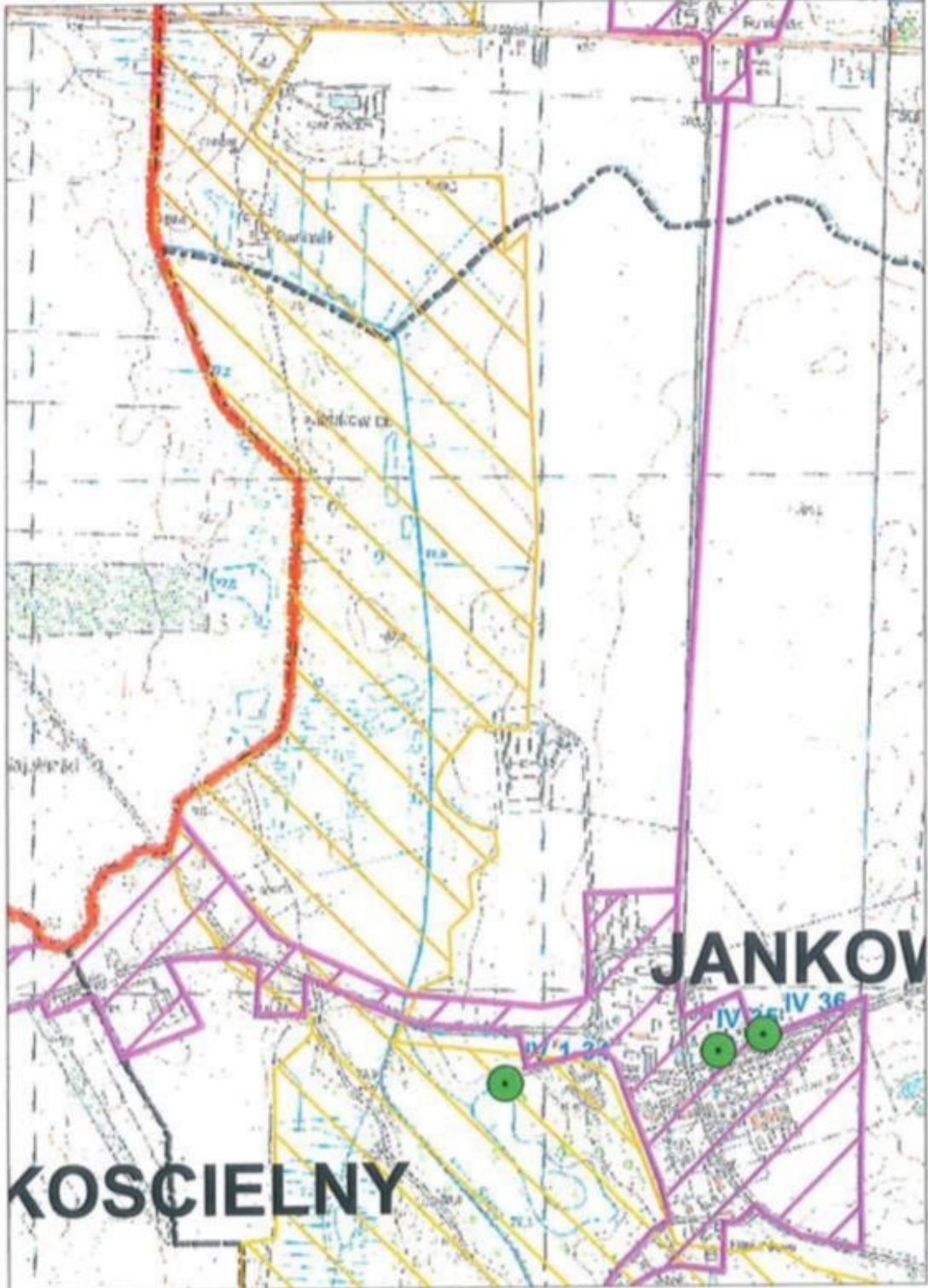


AGLOMERACJA TARNOWO PODGÓRNE



1: 10 000

8/26

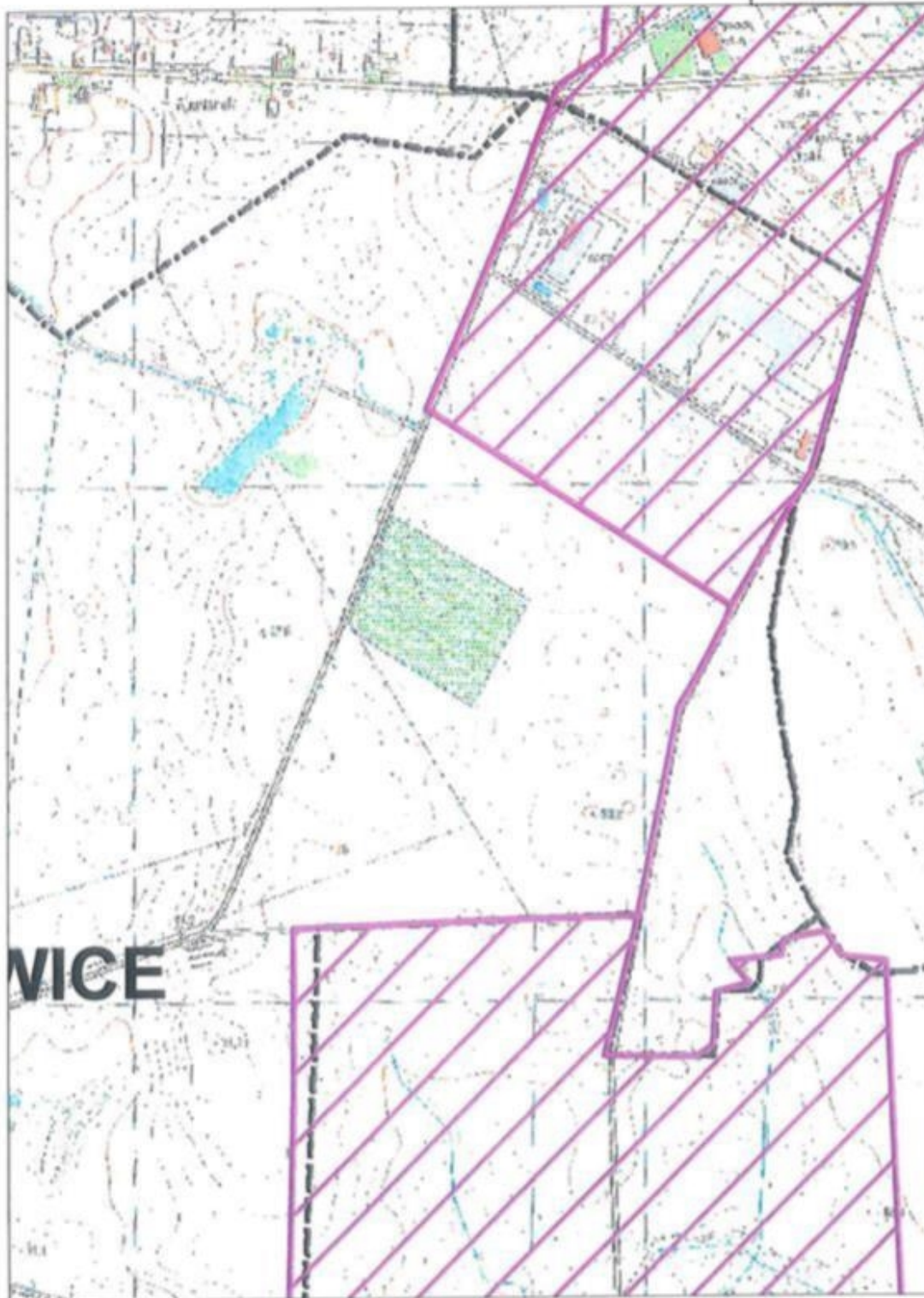


AGLOMERACJA TARNOWO PODGÓRNE



1: 10 000

9/26

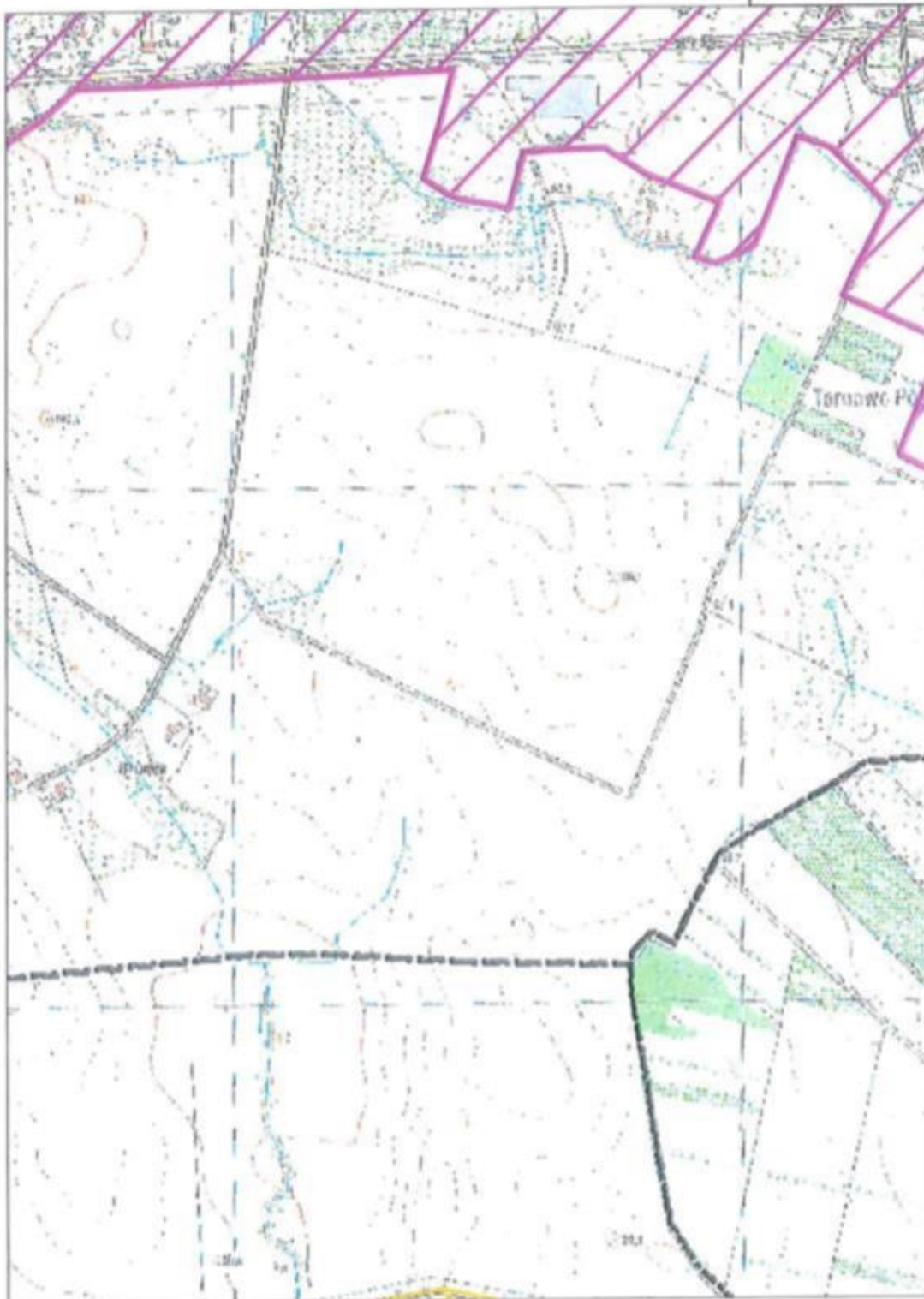


AGLOMERACJA TARNOWO PODGÓRNE



1: 10 000

10/26

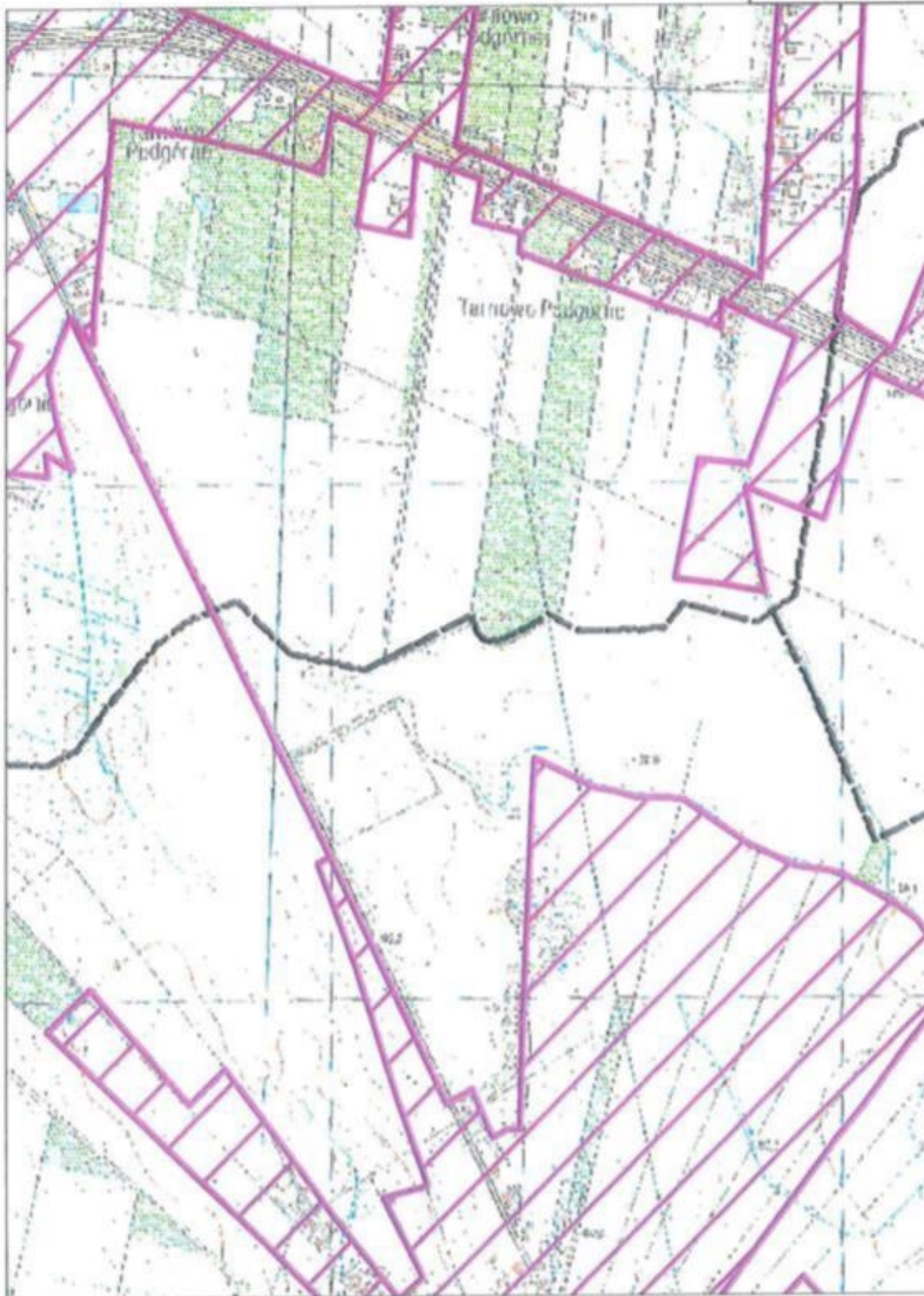


AGLOMERACJA TARNOWO PODGÓRNE



1: 10 000

11/26

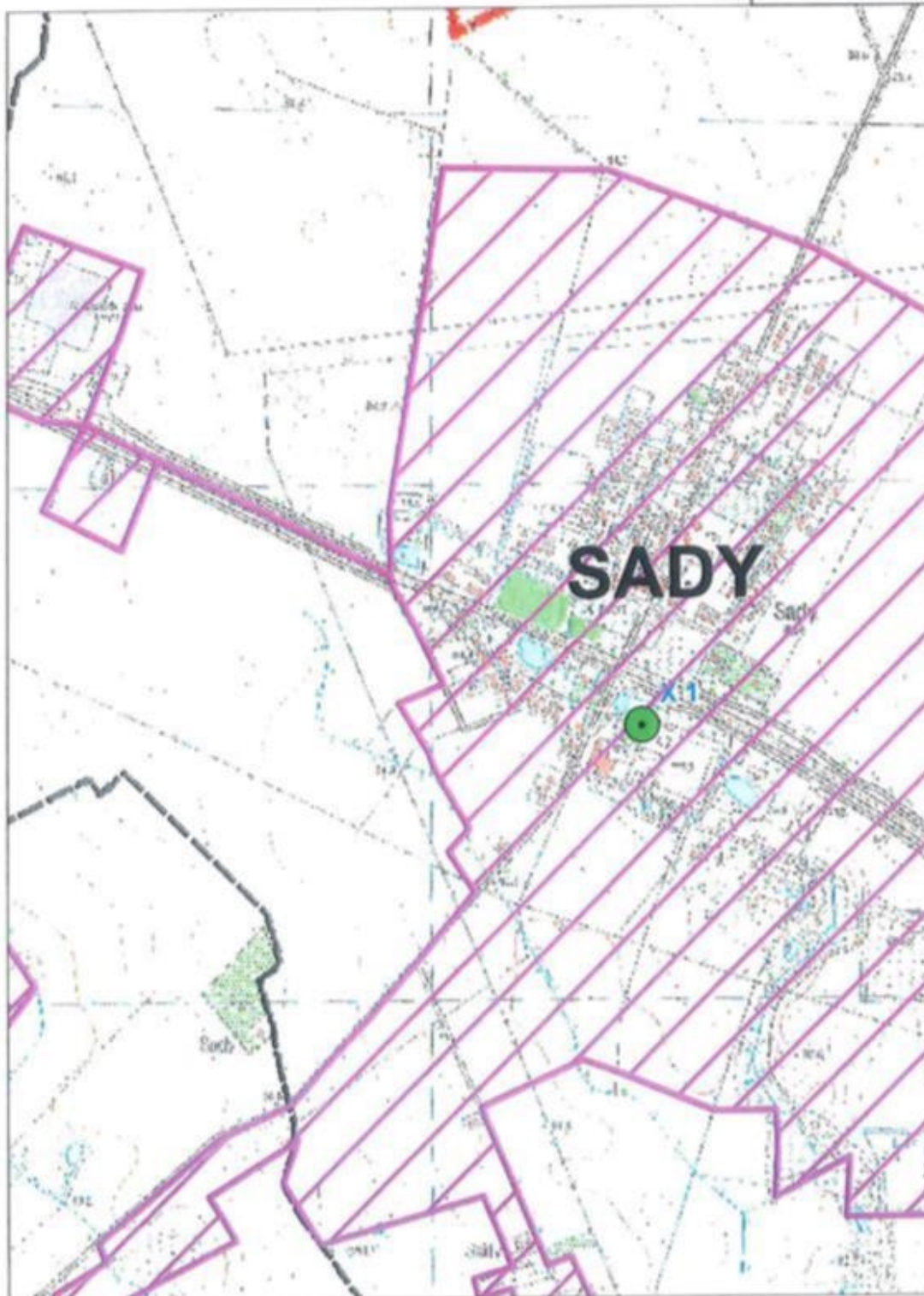


AGLOMERACJA TARNOWO PODGÓRNE



1: 10 000

12/26

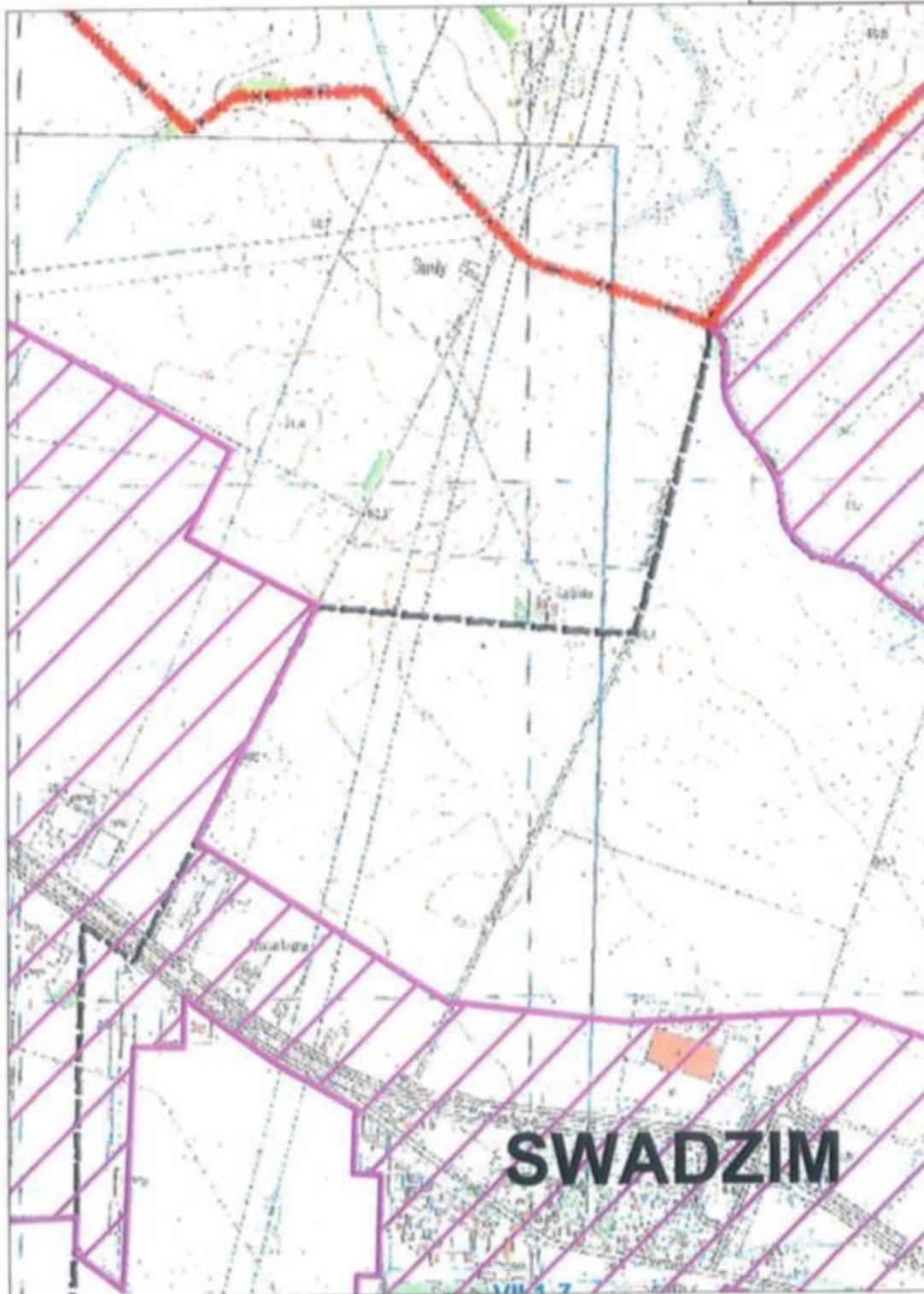


AGLOMERACJA TARNOWO PODGÓRNE



1: 10 000

13/26



AGLOMERACJA TARNOWO PODGÓRNE



1: 10 000

14/26

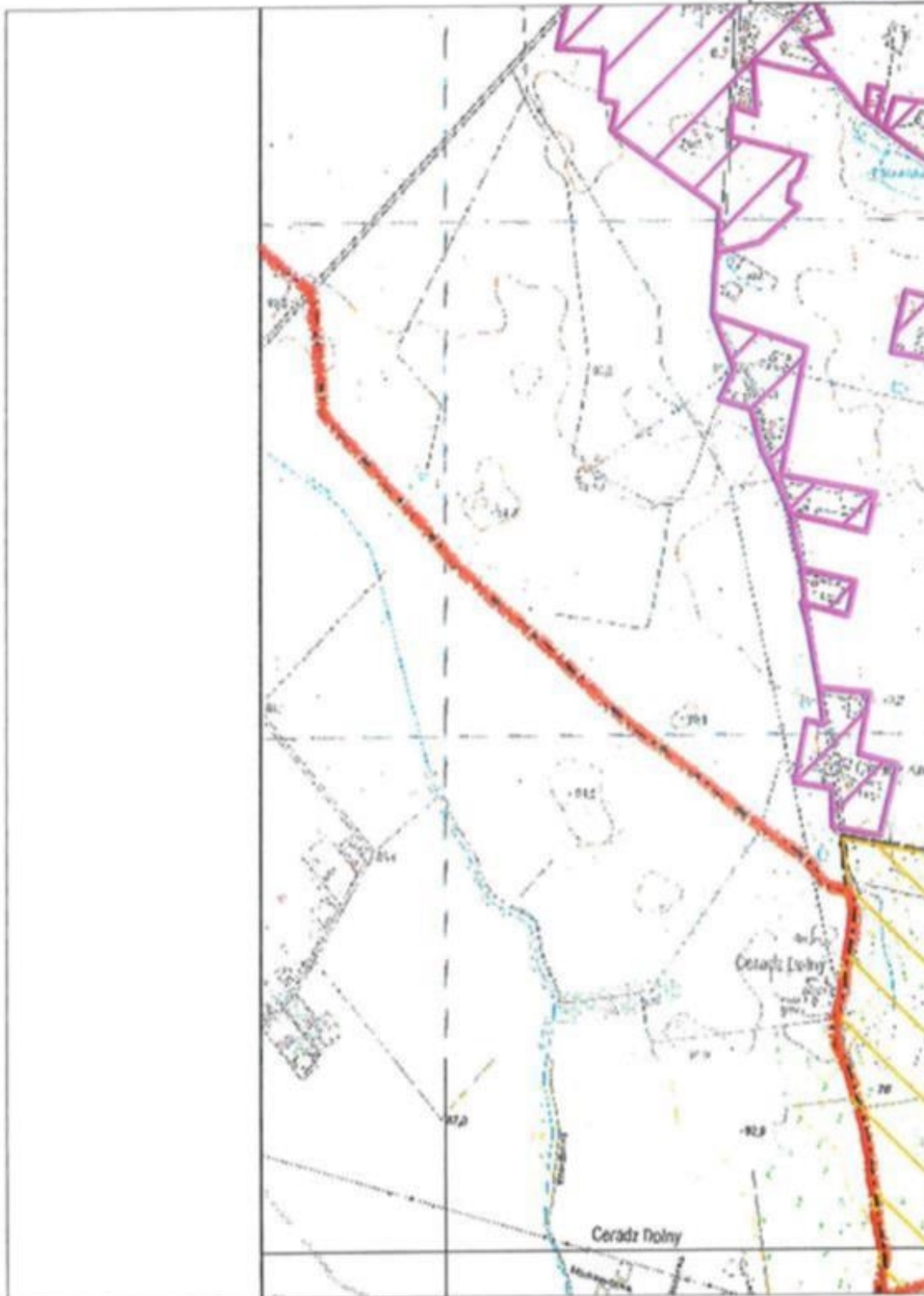


AGLOMERACJA TARNOWO PODGÓRNE



1: 10 000

15/26

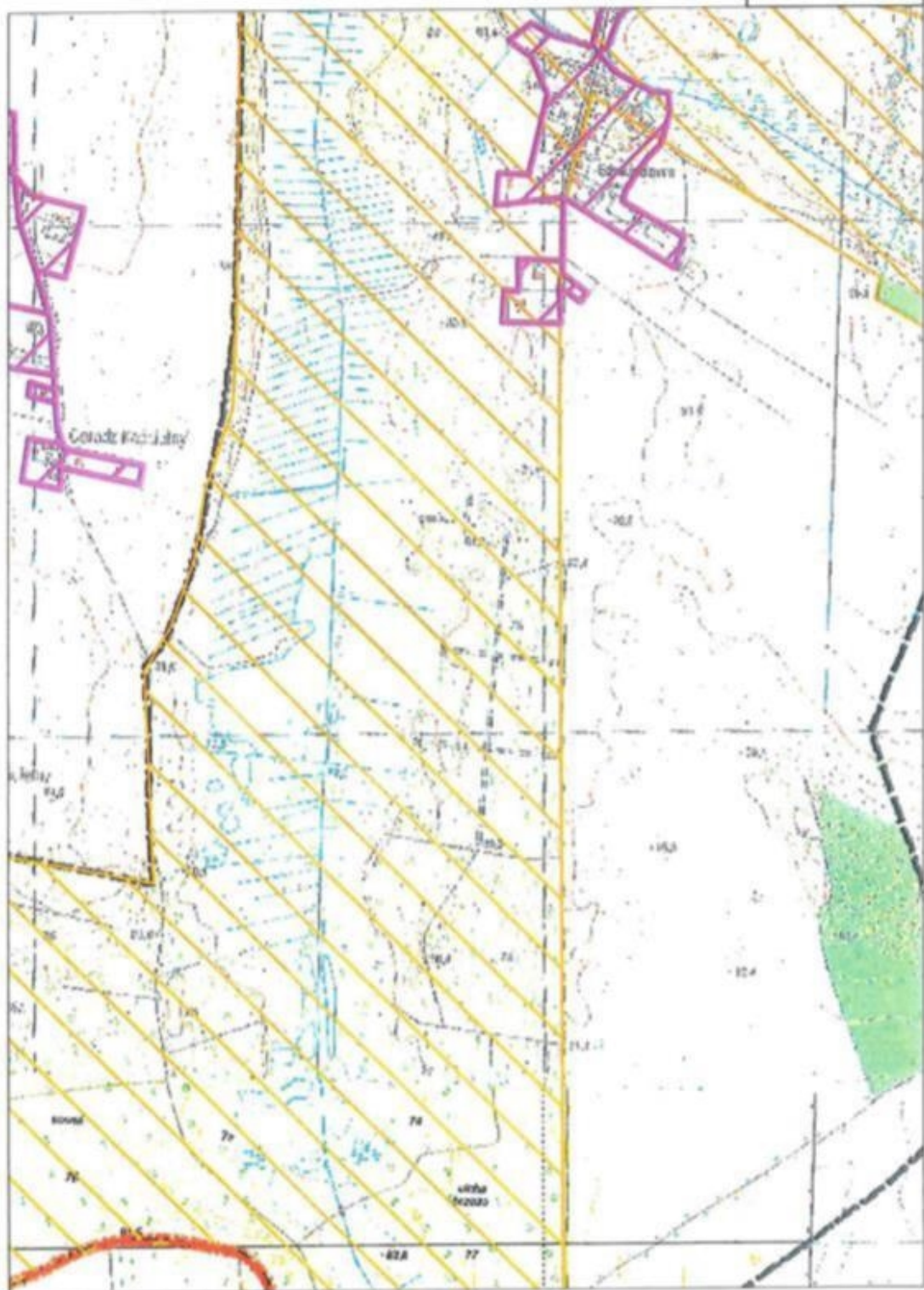


AGLOMERACJA TARNOWO PODGÓRNE



1: 10 000

16/26



AGLOMERACJA TARNOWO PODGÓRNE



1: 10 000

17/26

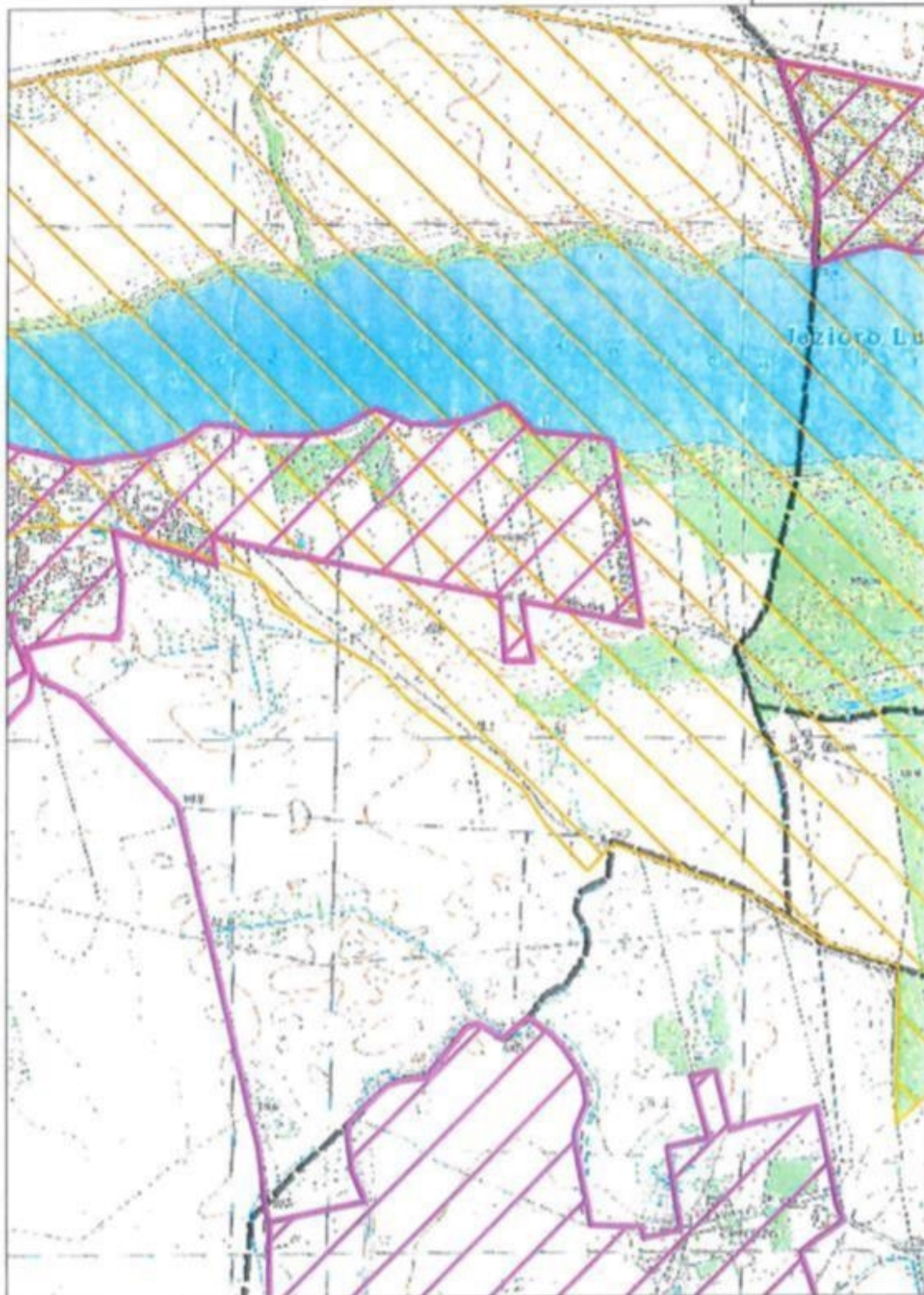


AGLOMERACJA TARNOWO PODGÓRNE



1: 10 000

18/26



AGLOMERACJA TARNOWO PODGÓRNE



1: 10 000

19/26

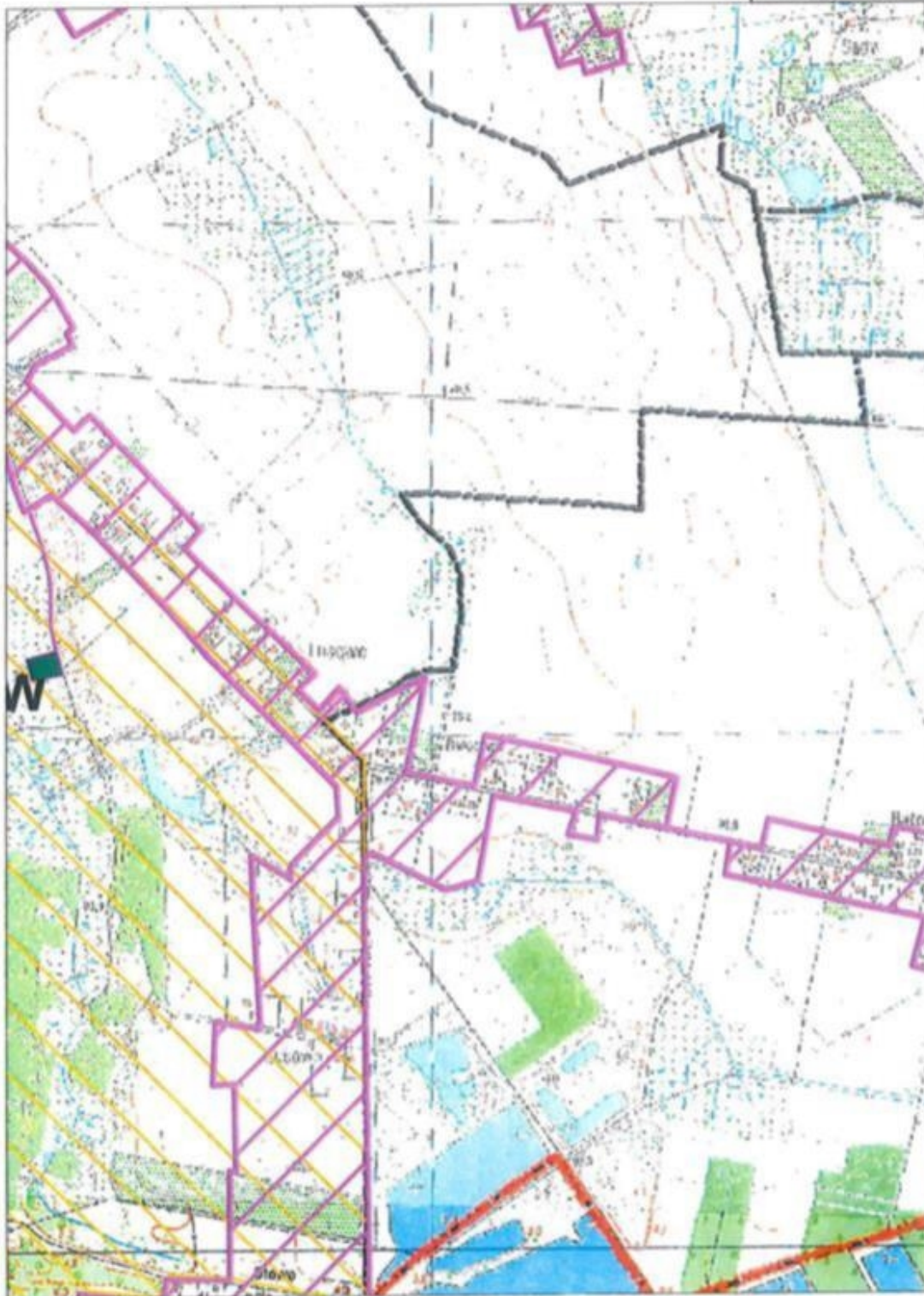


AGLOMERACJA TARNOWO PODGÓRNE



1: 10 000

20/26

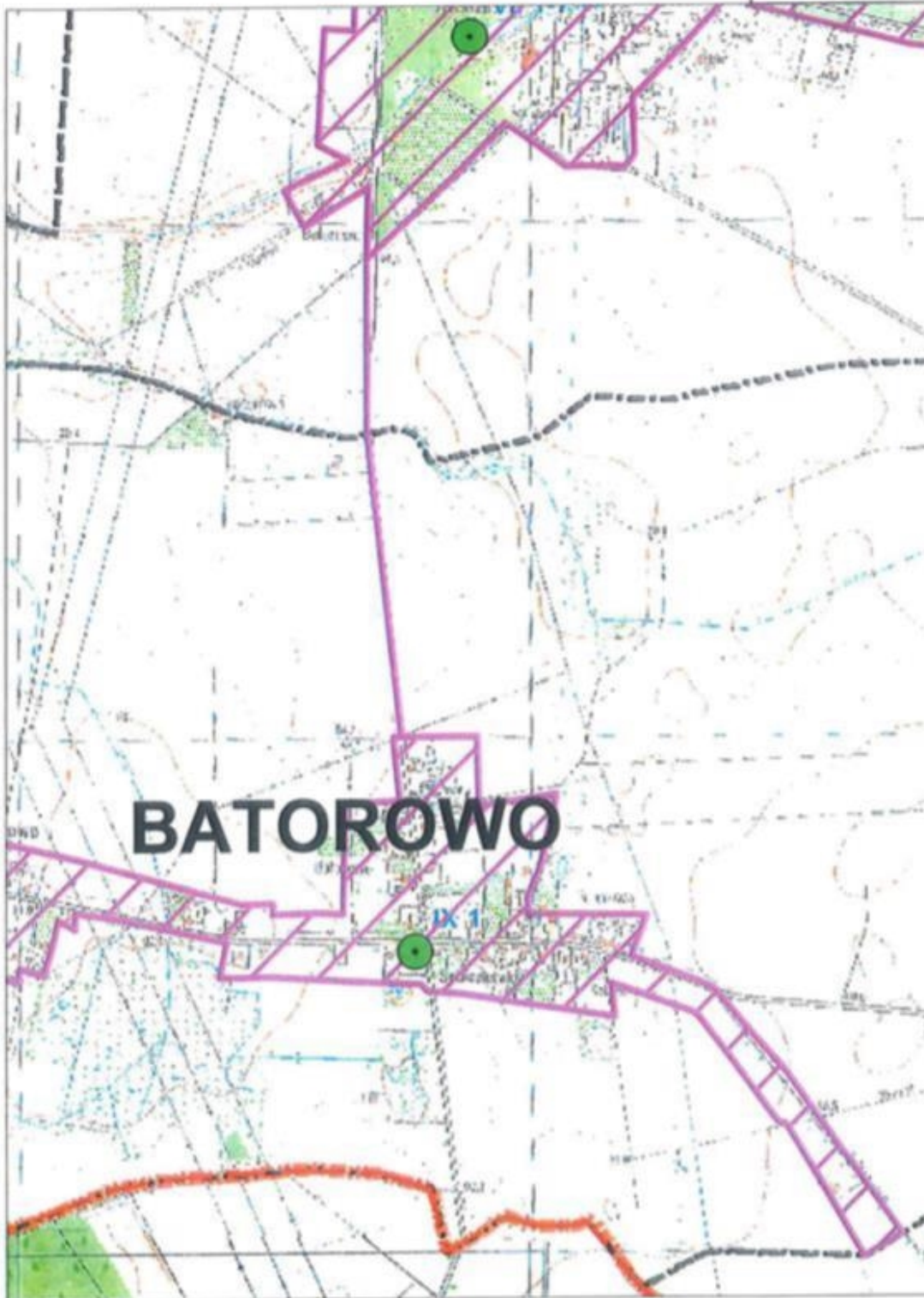


AGLOMERACJA TARNOWO PODGÓRNE



1: 10 000

21/26

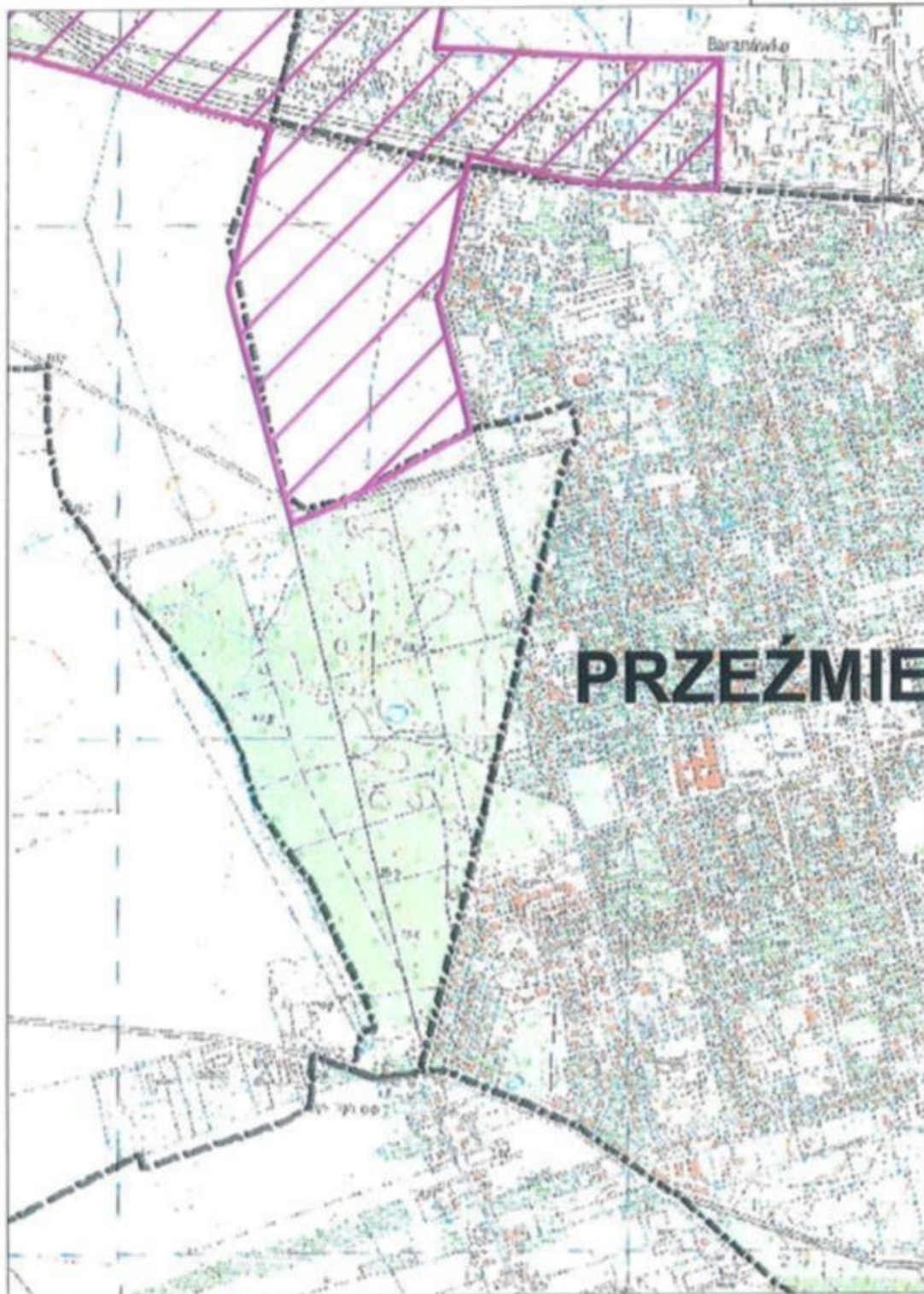


AGLOMERACJA TARNOWO PODGÓRNE



1: 10 000

22/26



AGLOMERACJA TARNOWO PODGÓRNE



1: 10 000

23/26

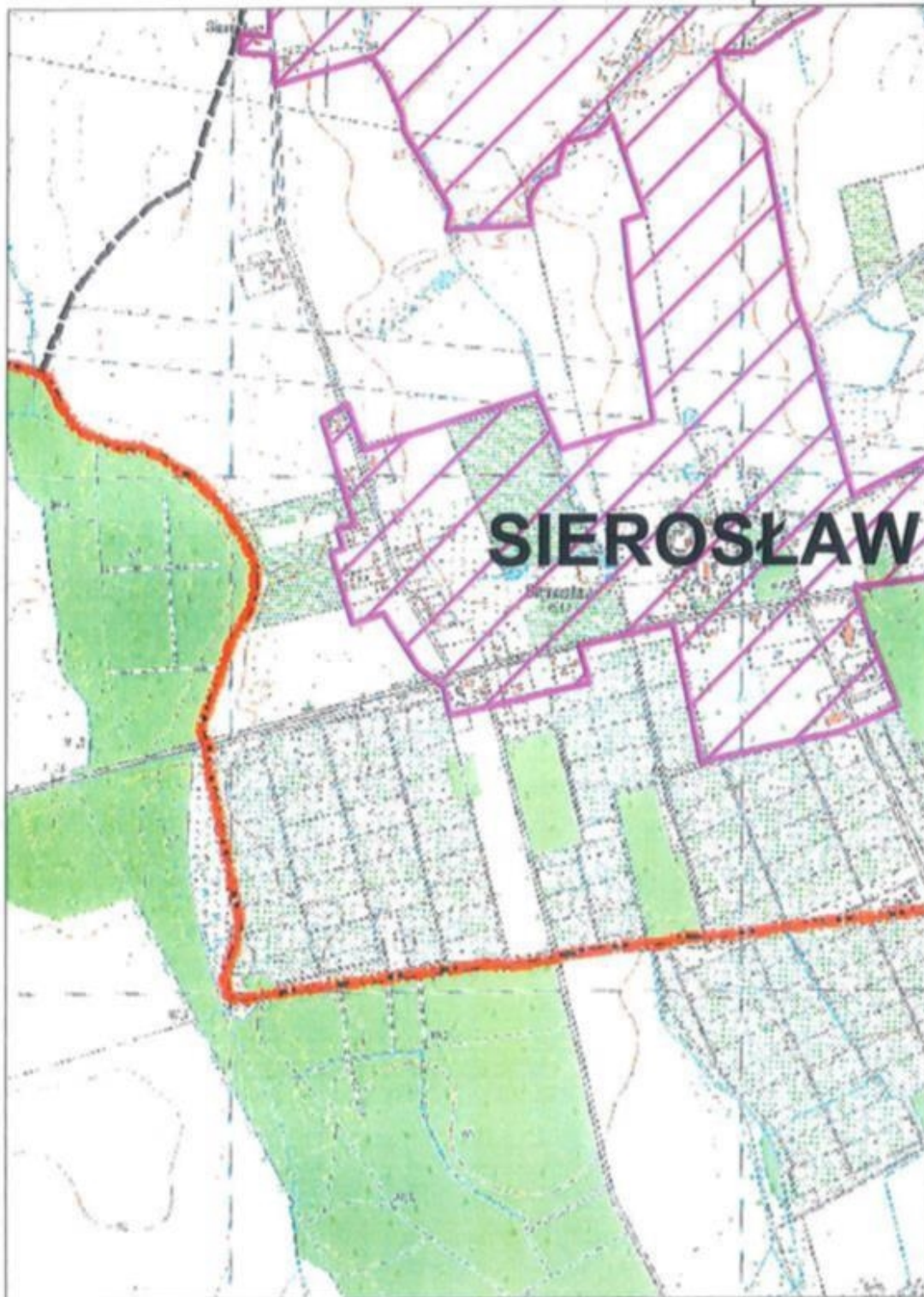


AGLOMERACJA TARNOWO PODGÓRNE



1: 10 000

24/26



AGLOMERACJA TARNOWO PODGÓRNE



1: 10 000

25/26



AGLOMERACJA TARNOWO PODGÓRNE



1: 10 000

26/26

