



DZIENNIK URZĘDOWY

WOJEWÓDZTWA WIELKOPOLSKIEGO

Poznań, dnia 15 grudnia 2017 r.

Poz. 8549

OBWIESZCZENIE NR 2/2017 RADY POWIATU CHODZIESKIEGO

z dnia 13 grudnia 2017 r.

w sprawie ogłoszenia tekstu jednolitego uchwały w sprawie nadania Statutu Szpitalowi Powiatowemu im. prof. Romana Drewsa w Chodzieży

1. Na podstawie art. 16 ust. 3 i 4 ustawy z dnia 20 lipca 2000 r. o ogłaszaniu aktów normatywnych i niektórych innych aktów prawnych (Dz. U. z 2016 r. poz. 296 ze zm.) ogłasza się w załączniku do niniejszego obwieszczenia jednolity tekst Statutu Szpitala Powiatowego im. prof. Romana Drewsa w Chodzieży nadany Uchwałą Nr XIX/95/2016 Rady Powiatu Chodzieskiego z dnia 27 kwietnia 2016 r. w sprawie nadania Statutu Szpitalowi Powiatowemu im. prof. Romana Drewsa w Chodzieży (tekst jedn.: Dz. Urz. Woj. Wielkopolskiego z 2017 r. poz. 5390) z uwzględnieniem zmian wprowadzonych:

- 1) Uchwałą Nr XXXV/208/2017 Rady Powiatu Chodzieskiego z dnia 30 sierpnia 2017 r. w sprawie zmiany Statutu Szpitala Powiatowego im. prof. Romana Drewsa w Chodzieży (Dz. Urz. Woj. Wielkopolskiego z 2017 r. poz. 5666),
- 2) Uchwałą Nr XXXVIII/232/2017 Rady Powiatu Chodzieskiego z dnia 22 listopada 2017 r. w sprawie zmiany Statutu Szpitala Powiatowego im. prof. Romana Drewsa w Chodzieży (Dz. Urz. Woj. Wielkopolskiego z 2017 r. poz. 7629).

2. Podany w załączniku do niniejszego obwieszczenia tekst jednolity uchwały nie obejmuje:

- 1) § 2 i § 3 uchwały Nr XXXV/208/2017 Rady Powiatu Chodzieskiego z dnia 30 sierpnia 2017 r. w sprawie zmiany Statutu Szpitala Powiatowego im. prof. Romana Drewsa w Chodzieży, które stanowią:

„§ 2. Wykonanie uchwały powierza się Zarządowi Powiatu Chodzieskiego.

§ 3. Uchwała wchodzi w życie po upływie 14 dni od dnia ogłoszenia w Dzienniku Urzędowym Województwa Wielkopolskiego”;

- 2) § 2 i § 3 uchwały Nr XXXVIII/232/2017 Rady Powiatu Chodzieskiego z dnia 22 listopada 2017 r. w sprawie zmiany Statutu Szpitala Powiatowego im. prof. Romana Drewsa w Chodzieży, które stanowią:

„§ 2. Wykonanie uchwały powierza się Zarządowi Powiatu Chodzieskiego.

§ 3. Uchwała wchodzi w życie po upływie 14 dni od dnia ogłoszenia w Dzienniku Urzędowym Województwa Wielkopolskiego”.

Przewodniczący Rady
(-) Kinga Buszkiewicz

Załącznik do obwieszczenia Nr 2/2017
Rady Powiatu Chodzieskiego
z dnia 13 grudnia 2017 r.

**UCHWAŁA NR XIX/95/2016
RADY POWIATU CHODZIESKIEGO**

z dnia 27 kwietnia 2016 r.

**w sprawie nadania Statutu Szpitalowi Powiatowemu im. prof. Romana Drewsa
w Chodzieży**

Na podstawie art. 42 ust. 1 i 4 ustawy z dnia 15 kwietnia 2011 r. o działalności leczniczej (Dz. U. z 2016 r. poz. 1638 ze zm.) i art. 12 pkt 11 ustawy z dnia 5 czerwca 1998 r. o samorządzie powiatowym (Dz. U. z 2017 r. poz. 1868) Rada Powiatu Chodzieskiego uchwala, co następuje:

§ 1. Nadaje się Statut Szpitalowi Powiatowemu im. prof. Romana Drewsa w Chodzieży w brzmieniu załącznika do niniejszej uchwały.

§ 2. Wykonanie uchwały powierza się Zarządowi Powiatu Chodzieskiego.

§ 3. Tracą moc uchwały:

- Uchwała Nr XVII/132/2012 Rady Powiatu Chodzieskiego z dnia 29 czerwca 2012 r. w sprawie zmiany nadania Statutu Szpitalowi Powiatowemu im. prof. Romana Drewsa w Chodzieży,
- Uchwała Nr XXVII/214/2013 Rady Powiatu Chodzieskiego z dnia 28 sierpnia 2013 r. w sprawie zmiany Uchwały Nr XVII/132/2012 Rady Powiatu Chodzieskiego z dnia 29 czerwca 2012 r. w sprawie nadania Statutu Szpitalowi Powiatowemu im. prof. Romana Drewsa w Chodzieży,
- Uchwała Nr XXXVIII/282/2014 Rady Powiatu Chodzieskiego z dnia 27 sierpnia 2014 r. w sprawie zmiany Uchwały w sprawie nadania Statutu Szpitalowi Powiatowemu im. prof. Romana Drewsa w Chodzieży,
- Uchwała Nr XVIII/86/2016 Rady Powiatu Chodzieskiego z dnia 30 marca 2016 r. w sprawie zmiany Uchwały w sprawie nadania Statutu Szpitalowi Powiatowemu im. prof. Romana Drewsa w Chodzieży.

§ 4. Uchwała wchodzi w życie po upływie 14 dni od dnia ogłoszenia w Dzienniku Urzędowym Województwa Wielkopolskiego.

**Załącznik do Uchwały
Nr XIX/95/2016
Rady Powiatu Chodzieskiego
z dnia 27 kwietnia 2016**

STATUT
Szpitala Powiatowego
im. prof. Romana Drewsa w Chodzieży

ROZDZIAŁ I
POSTANOWIENIA OGÓLNE

§ 1

1. Szpital Powiatowy im. prof. Romana Drewsa w Chodzieży zwany dalej Szpitalem, jest podmiotem leczniczym nie będącym przedsiębiorcą, działającym w formie samodzielnego publicznego zakładu opieki zdrowotnej.
2. Podmiotem tworzącym Szpital jest Powiat Chodzieski.

§ 2

Szpital działa na podstawie:

- 1) Ustawy z dnia 15 kwietnia 2011 r. o działalności leczniczej (Dz. U. z 2016 r., poz. 1638 ze zm.)
- 2) Ustawy z dnia 27 sierpnia 2004 r. o świadczeniach opieki zdrowotnej finansowanych ze środków publicznych (Dz. U. z 2016 r., poz. 1793 ze zm.)
- 3) Ustawy z dnia 29 września 1994 r. o rachunkowości (Dz. U. z 2016 r., poz.1047)
- 4) niniejszego statutu
- 5) innych przepisów dotyczących zakładów opieki zdrowotnej.

§ 3

1. Szpital jest wpisany do rejestru podmiotów prowadzących działalność leczniczą prowadzonego przez Wojewodę Wielkopolskiego pod numerem: 000000015860.
2. Szpital posiada osobowość prawną i jest wpisany do Krajowego Rejestru Sądowego pod numerem 0000005689.

§ 4

1. Siedzibą Szpitala jest miasto Chodzież.
2. Szpital udziela świadczeń zdrowotnych ogółowi ludności na obszarze obejmującym
 - a) miasto Chodzież
 - b) gminę Chodzież
 - c) miasto i gminę Margonin
 - d) miasto i gminę Szamocin
 - e) gminę Budzyń
3. Szpital udziela ponadto świadczeń zdrowotnych dla ludności spoza obszaru, o którym mowa w ust. 2.
4. Szpital może świadczyć usługi medyczne pacjentom z innych krajów na zasadach pełnej odpłatności lub innych określonych odrębnymi przepisami.

§ 5

1. Zadaniem Szpitala jest prowadzenie działalności leczniczej, w tym udzielanie świadczeń zdrowotnych, w postaci:
 - 1) badań i porad lekarskich
 - 2) leczenia
 - 3) rehabilitacji leczniczej
 - 4) opieki nad kobietą ciężarną, jej porodem i położeniem oraz opieki nad noworodkiem
 - 5) szczepień ochronnych i innych działań zapobiegawczych
 - 6) analityki medycznej i działań diagnostycznych
 - 7) pielęgnacji chorych i niepełnosprawnych i opieki nad nimi
 - 8) orzekania o stanie zdrowia
 - 9) prowadzenia działalności profilaktycznej i oświatowo-wychowawczej
 - 10) promocji zdrowia

11) wykonywania zadań wynikających z ustawy o powszechnym obowiązku obrony oraz przepisów wykonawczych wydanych na jej podstawie.

2. Szpital zadania realizuje poprzez następujące cele:

1) podnoszenie jakości świadczeń zdrowotnych poprzez:

- a) dążenie do osiągnięcia wysokiego poziomu zdrowotnego populacji;
- b) uzyskanie niezbędnych zasobów aparatury i innych środków technicznych poprzez doposażenie jednostek organizacyjnych oraz maksymalne wykorzystanie posiadanej aparatury,
- c) podnoszenie kwalifikacji osób wykonujących zawody medyczne.

2) osiągnięcie modelowego stanu organizacyjnego Szpitala, którego efektem będzie:

- a) zapewnienie łatwości dostępu do świadczeń,
- b) minimalizacja kosztów działalności poszczególnych jednostek organizacyjnych wchodzących w skład Szpitala.

3) marketing świadczeń zdrowotnych.

§ 6

W wykonywaniu zadań określonych w § 5 Szpital współpracuje z:

- 1) Wojewódzką Stacją Sanitarno-Epidemiologiczną
- 2) innymi zakładami służby zdrowia położonymi na obszarze określonym w § 4 oraz zakładami województwa wielkopolskiego, a w szczególnych przypadkach i innych województw na zasadach określonych odrębnymi przepisami.
- 3) organizacjami społecznymi i stowarzyszeniami
- 4) samorządami miast i gmin na obszarze określonym w § 4
- 5) samorządami zawodów medycznych.

ROZDZIAŁ II

STRUKTURA ORGANIZACYJNA SZPITALA I ZARZĄDZANIE

§ 7

1. Szpitalem kieruje i reprezentuje na zewnątrz Dyrektor , który ponosi odpowiedzialność za zarządzanie Szpitalem.

2. Dyrektor jest przełożonym wszystkich pracowników Szpitala.
3. Dyrektor może ustanowić pełnomocników do realizacji określonych zadań oraz dokonania określonych czynności prawnych w imieniu Szpitala przy ustaleniu zakresu i czasu ich umocowania.

§ 8

1. Jednostki organizacyjne Szpitala tworzy, znosi, łączy i przekształca Dyrektor Szpitala po uzyskaniu opinii Rady Społecznej.
2. Każda zmiana w strukturze organizacyjnej Szpitala wymaga zmiany niniejszego Statutu.

§ 9

1. Wykaz oddziałów szpitalnych wraz z ilością łóżek stanowi załącznik Nr 1 do Statutu.
2. ¹Wykaz przedsiębiorstw, jednostek i komórek Szpitala Powiatowego im. prof. Romana Drewsa w Chodzieży stanowi zał. nr 2 do Statutu.
3. Schemat organizacyjny Szpitala stanowi załącznik Nr 3 do Statutu.

§ 10

1. W Szpitalu funkcjonuje Rada Społeczna powoływana przez Radę Powiatu jako organ inicjujący, opiniodawczy podmiotu tworzącego oraz organ doradczy Dyrektora Szpitala .
2. Kadencja Rady Społecznej trwa 4 lata i jest zgodna z kadencją Rady Powiatu. Rada Społeczna działa do dnia powołania nowej Rady.
3. W przypadku wygaśnięcia mandatu członka Rady Społecznej lub odwołania przed upływem kadencji w jego miejsce podmiot tworzący wybiera w terminie 30 dni innego członka Rady Społecznej.
4. Sposób zwoływania posiedzeń Rady Społecznej, tryb pracy i podejmowanie uchwał określa Regulamin Rady Społecznej uchwalony przez Radę Społeczną i zatwierdzony przez podmiot tworzący.
5. Członek Rady Społecznej może być odwołany przed upływem kadencji w przypadkach:

¹ § 9 ust. 2 zmieniony przez §1 pkt 1 uchwały Nr XXXVIII/232/2017 Rady Powiatu Chodzieskiego z dnia 22 listopada 2017 r. w sprawie zmiany Statutu Szpitala Powiatowego im. prof. Romana Drewsa w Chodzieży (Dz. Urz. Woj. Wielk. z 2017 r. poz. 7629), który wszedł w życie z dniem 2 grudnia 2017 r.

- a) pisemnego zrzeczenia się członkostwa w Radzie Społecznej
- b) na wniosek przewodniczącego Rady Społecznej lub Dyrektora Szpitala poparty brakiem aktywności członka w pracach Rady Społecznej
- c) skazania prawomocnym wyrokiem za przestępstwo umyślne.

ROZDZIAŁ III

ZASADY GOSPODARKI FINANSOWEJ

§ 11

1. Szpital jest samodzielnym publicznym zakładem opieki zdrowotnej.
2. Szpital pokrywa koszty swojej działalności i zobowiązania z posiadanych środków i uzyskiwanych przychodów.

§ 12

Gospodarka finansowa Szpitala jest prowadzona w oparciu o aktualnie obowiązujące przepisy prawne w tym ustawę o działalności leczniczej.

§ 13

Szpital może uzyskiwać środki finansowe:

- 1) ze środków publicznych na realizację swych zadań i celów szczegółowo określonych w art. 114 Ustawy o działalności leczniczej
- 2) z innych źródeł a w szczególności z :
 - a) odpłatnych świadczeń zdrowotnych wykonywanych na zlecenie różnych podmiotów prawnych i fizycznych
 - b) z darowizn, zapisów, spadków, ofiarności publicznej, także pochodzenia zagranicznego

§ 14

Szpital prowadzi rachunkowość na zasadach określonych w odrębnych przepisach

§ 15

Roczne sprawozdanie finansowe Szpitala podlega badaniu przez biegłego rewidenta zgodnie z zasadami określonymi w ustawie z dnia 29 września 1994 r. o rachunkowości (Dz. U. z 2016 r., poz. 1047).

ROZDZIAŁ IV POSTANOWIENIA KOŃCOWE

§ 16

1. Statut Szpitalowi nadaje podmiot tworzący.
2. Zmiany Statutu wprowadzane są w trybie właściwym dla jego nadania.

Załącznik Nr 1
do Statutu Szpitala Powiatowego
im. prof. Romana Drewsa w Chodzieży

WYKAZ ODDZIAŁÓW SZPITALNYCH WRAZ Z ILOŚCIĄ ŁÓŻEK

Szpital w Chodzieży

1. Oddział wewnętrzny	40 łóżek
2. Oddział dziecięcy	22 łóżka
3. Oddział chirurgii ogólnej	20 łóżek
4. Oddział chirurgii urazowo – ortopedycznej	29 łóżek
5. Oddział rehabilitacji	50 łóżek
6. Oddział położniczo - ginekologiczny	25 łóżek
7. Oddział Anestezjologii i Intensywnej Terapii	4 łóżka

Załącznik Nr 2²
Do Statutu Szpitala Powiatowego
im. prof. Romana Drewsa w Chodzieży

**WYKAZ PRZEDSIĘBIORSTW, JEDNOSTEK I KOMÓREK
SZPITALA POWIATOWEGO im. prof. R. Drewsa W CHODZIEŻY**

I. PRZEDSIĘBIORSTWA:

1. SZPITAL

1). Oddziały szpitalne i inne komórki opieki szpitalnej:

- a) oddział wewnętrzny,
- b) oddział dziecięcy,
- c) oddział chirurgii ogólnej,
- d) oddział chirurgii urazowo-ortopedycznej,
- e) oddział położniczo-ginekologiczny
- f) oddział anestezjologii i intensywnej terapii,
- g) oddział rehabilitacji
- h) blok operacyjny,
- i) centralna izba przyjęć,
- j) centralna sterylizatornia
- k) apteka szpitalna

2. PRACOWNIE DIAGNOSTYCZNE

1). Pracownie diagnostyczne :

- a) pracownia radiodiagnostyczna
- b) pracownia tomografii komputerowej
- c) centralne laboratorium medyczne,
- d) pracownia endoskopii
- e) pracownia USG

3. ODDZIAŁ RATOWNICTWA MEDYCZNEGO

1) Oddział Ratownictwa Medycznego

- a) dyspozytornia medyczna
- b) ambulatorium
- c) zespół „S” specjalistyczny
- d) zespół „P” podstawowy

4. ZAKŁAD PRZYRODOLECZNICZY

- 1) Zakład Przyrodoleczniczy
- a) dział fizjoterapii

5. PORADNIE SPECJALISTYCZNE

² Zał. nr 2 zmieniony przez:

- § 1 uchwały Nr XXXV/208/2017 Rady Powiatu Chodzieskiego z dnia 30 sierpnia 2017 r. w sprawie zmiany Statutu Szpitala Powiatowego im. prof. Romana Drewsa w Chodzieży (Dz. Urz. Woj. Wielk. z 2017 r. poz. 5666), który wszedł w życie z dniem 16 września 2017 r.,

- § 1 pkt 2 uchwały Nr XXXVIII/232/2017 Rady Powiatu Chodzieskiego z dnia 22 listopada 2017 r. w sprawie zmiany Statutu Szpitala Powiatowego im. prof. Romana Drewsa w Chodzieży (Dz. Urz. Woj. Wielk. z 2017 r. poz. 7629), który wszedł w życie z dniem 2 grudnia 2017 r.

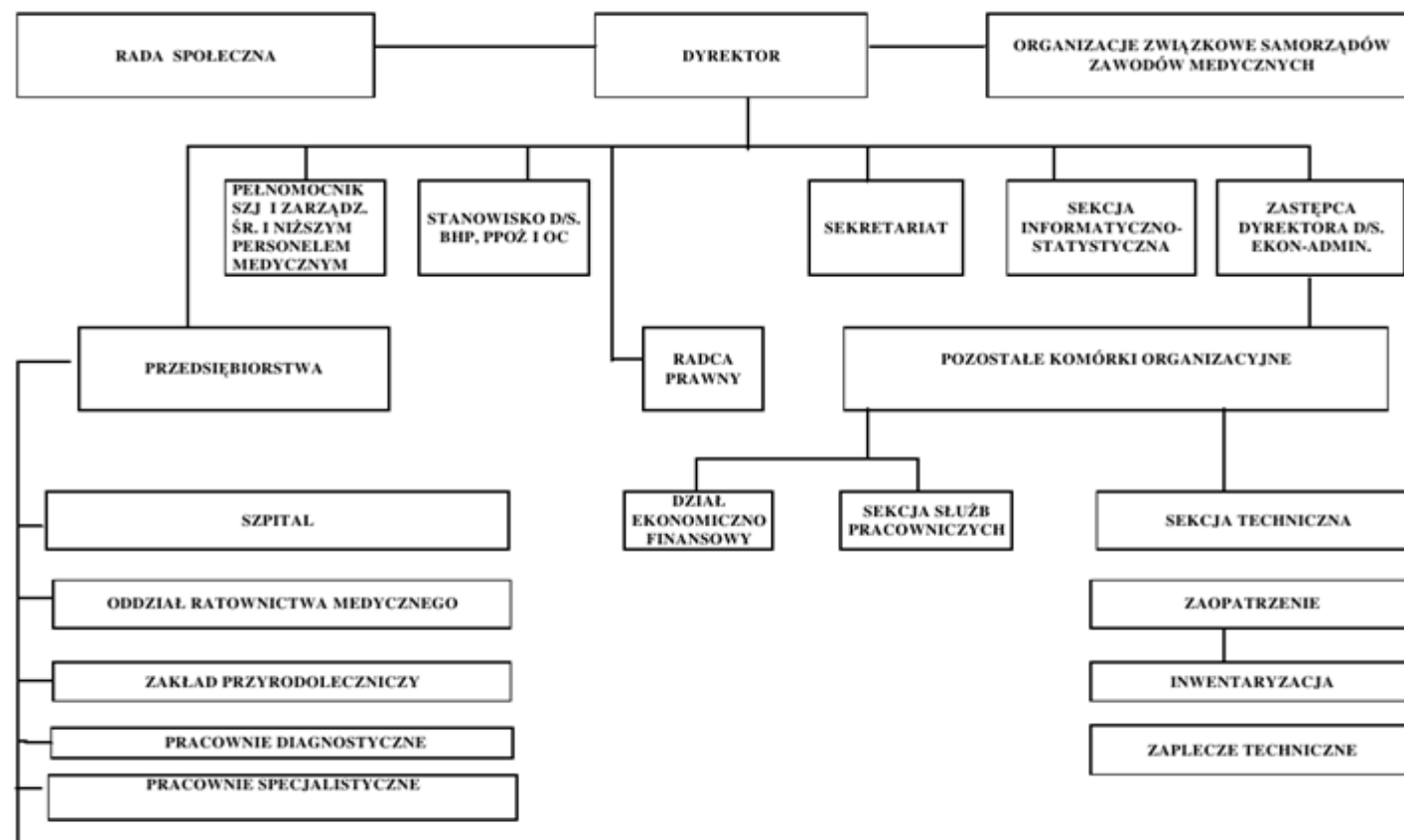
1) Poradnie specjalistyczne – przyszpitalne

- a) poradnia chirurgiczna
- b) poradnia urazowo-ortopedyczna
- c) poradnia chorób wewnętrznych
- d) poradnia diabetologiczna
- e) poradnia pediatryczna
- f) poradnia położniczo-ginekologiczna
- g) poradnia rehabilitacyjna
- h) poradnia leczenia bólu

II . POZOSTAŁE KOMÓRKI ORGANIZACYJNE

- 1. Sekcja informatyczno-statystyczna
- 2. Sekcja techniczna:
 - a) zaopatrzenie,
 - b) inwentaryzacja,
 - c) zaplecze techniczne
- 3. Kapelan szpitalny.
- 4. Transport sanitarny.
- 5. Dział ekonomiczno - finansowy,
- 6. Sekcja służb pracowniczych.
- 7. Stanowisko ds. Bhp , P/poż. i OC
- 8. Radca prawny.
- 9. Inne w zależności od potrzeb.

Schemat organizacyjny Szpitala Powiatowego im. prof. Romana Drewsa w Chodzieży

Załącznik Nr 3³ do Statutu Szpitala
Powiatowego im. prof. R. Drewsa
w Chodzieży

³ Zał. nr 3 zmieniony przez § 1 pkt 3 uchwały Nr XXXVIII/232/2017 Rady Powiatu Chodzieskiego z dnia 22 listopada 2017 r. w sprawie zmiany Statutu Szpitala Powiatowego im. prof. Romana Drewsa w Chodzieży (Dz. Urz. Woj. Wielk. z 2017 r. poz. 7629), który wszedł w życie z dniem 2 grudnia 2017 r.