



DZIENNIK URZĘDOWY

WOJEWÓDZTWA WIELKOPOLSKIEGO

Poznań, dnia 21 grudnia 2016 r.

Poz. 8165

UCHWAŁA NR 215/XXIII/16 RADY MIEJSKIEJ GMINY ŚLESIN

z dnia 12 grudnia 2016 r.

w sprawie uchwalenia miejscowego planu zagospodarowania przestrzennego na terenie Gminy i Miasta Ślesin dla obszaru obejmującego części obrębów geodezyjnych: Sławęcinek, Sławęcın, Lubomyśle, Różnowa, Sarnowa Kolonia, Ślesin i Szyszyn

Na podstawie art. 18 ust. 2 pkt 5 ustawy z dnia 8 marca 1990 r. o samorządzie gminnym (t.j. Dz. U. z 2016 r. poz. 446, 1579), oraz art. 20 ust. 1 ustawy z dnia 27 marca 2003 r. o planowaniu i zagospodarowaniu przestrzennym (Dz. U. z 2016 r. poz. 778, 904, 961, 1250 i 1579), w związku z Uchwałą nr 84/X/15 Rady Miejskiej Gminy Ślesin z dnia 30 września 2015 r. w sprawie przystąpienia do sporządzenia miejscowego planu zagospodarowania przestrzennego na terenie Gminy i Miasta Ślesin dla obszaru obejmującego części obrębów geodezyjnych: Sławęcinek, Sławęcın, Lubomyśle, Różnowa, Sarnowa Kolonia, Ślesin i Szyszyn, uchwala się, co następuje:

§ 1. 1. Stwierdza się, że plan nie narusza ustaleń „Studium uwarunkowań i kierunków zagospodarowania przestrzennego Gminy i Miasta Ślesin”, uchwalonego 16 czerwca 2016 r. uchwałą nr 178/XVIII/16 Rady Miejskiej Gminy Ślesin.

2. Uchwala się miejscowy plan zagospodarowania przestrzennego na terenie Gminy i Miasta Ślesin dla obszaru obejmującego części obrębów geodezyjnych: Sławęcinek, Sławęcın, Lubomyśle, Różnowa, Sarnowa Kolonia, Ślesin i Szyszyn, zwany dalej planem.

§ 2. Załączniki do uchwały stanowią:

- 1) Załącznik nr 1 – rysunek planu w skali 1:2000, składający się z 5 arkuszy ponumerowanych od 1 do 5, będący integralną częścią planu;
- 2) Załącznik nr 2 – rozstrzygnięcie o sposobie rozpatrzenia uwag do projektu planu;
- 3) Załącznik nr 3 – rozstrzygnięcie o sposobie realizacji, zapisanych w planie, inwestycji z zakresu infrastruktury technicznej, które należą do zadań własnych gminy oraz zasadach ich finansowania.

§ 3. 1. Ilekroć w niniejszej uchwale jest mowa o:

- 1) linii 400 kV – należy przez to rozumieć dwutorową napowietrzną linię elektroenergetyczną o napięciu znamionowym 400kV Jasiniec-Pątnów, składającą się z konstrukcji wsporczych i podwieszonych na nich przewodów;
- 2) linii 220 kV – należy przez to rozumieć napowietrzną linię elektroenergetyczną o napięciu znamionowym 220 kV, składającą się z konstrukcji wsporczych i podwieszonych na nich przewodów;
- 3) linii 30 kV – należy przez to rozumieć linię elektroenergetyczną o napięciu znamionowym 30 kV składającą się z konstrukcji wsporczych i podwieszonych na nich przewodów;
- 4) linii 15 kV – należy przez to rozumieć linię elektroenergetyczną o napięciu znamionowym 15 kV składającą się z konstrukcji wsporczych i podwieszonych na nich przewodów;

- 5) linii 0,4 kV – należy przez to rozumieć linię elektroenergetyczną o napięciu znamionowym 0,4 kV składającą się z konstrukcji wsporczych i podwieszonych na nich przewodów;
- 6) pasie technologicznym linii elektroenergetycznej – należy przez to rozumieć obszar wyznaczony na rysunku planu, przeznaczony pod realizację inwestycji celu publicznego związanego z budową, rozbudową, przebudową, nadbudową, odbudową i remontem lub utrzymaniem linii elektroenergetycznej, z ograniczeniami w zabudowie i zagospodarowaniu terenu, wynikającymi z przepisów planu oraz przepisów odrębnych;
- 7) osi linii elektroenergetycznej – należy przez to rozumieć linię wyznaczającą środek konstrukcji wsporczych linii;
- 8) zieleni wysokiej – należy przez to rozumieć zadrzewienia, zakrzewienia i roślinność o wysokości powyżej 4,0 m n.p.t.

2. Pojęcia i określenia użyte w planie, a nie zdefiniowane powyżej, należy rozumieć zgodnie z obowiązującymi przepisami prawa, a w przypadku ich braku zgodnie z ich ogólnym rozumieniem słownikowym.

§ 4. Ustala się następujące przeznaczenia terenów:

- 1) teren infrastruktury technicznej - elektroenergetyka, oznaczony na rysunku planu symbolem E;
- 2) teren infrastruktury technicznej – gospodarowanie odpadami, oznaczony na rysunku planu symbolem O;
- 3) teren rolniczy, oznaczony na rysunku planu symbolem R;
- 4) teren zabudowy zagrodowej w gospodarstwach rolnych, hodowlanych i ogrodniczych, oznaczony na rysunku planu symbolem RM;
- 5) teren zabudowy usługowej, oznaczony na rysunku planu symbolem U;
- 6) teren wód powierzchniowych śródlądowych, oznaczony na rysunku planu symbolem WS;
- 7) teren drogi publicznej klasy głównej, oznaczony na rysunku planu symbolem KD-G;
- 8) teren drogi publicznej klasy lokalnej, oznaczony na rysunku planu symbolem KD-L;
- 9) teren drogi publicznej klasy dojazdowej, oznaczony na rysunku planu symbolem KD-D;
- 10) teren drogi wewnętrznej, oznaczony na rysunku planu symbolem KDW;

§ 5. 1. Następujące oznaczenia graficzne na rysunku planu są obowiązującymi ustaleniami planu:

- 1) granica obszaru objętego planem;
- 2) linia rozgraniczająca tereny o różnym przeznaczeniu lub różnych zasadach zagospodarowania;
- 3) maksymalna nieprzekraczalna linia zabudowy wraz z odległością od linii rozgraniczającej;
- 4) linia 400 kV wraz z pasem technologicznym;
- 5) linia 220 kV wraz z pasem technologicznym;
- 6) linia 30 kV wraz z pasem technologicznym;
- 7) linia 15 kV wraz z pasem technologicznym;
- 8) linia 0,4 kV wraz z pasem technologicznym;
- 9) symbole literowe i barwne oznaczenia graficzne określające przeznaczenie terenów oraz ich numery porządkowe;
- 10) strefa ochrony konserwatorskiej stanowisk archeologicznych.

2. Następujące oznaczenia graficzne na rysunku planu wskazują stan prawny wynikający z innych przepisów:

- 1) granica administracyjna gminy Ślesin;
- 2) granica złoża węgla brunatnego Pątnów I.

3. Oznaczenia graficzne znajdujące się na rysunku planu, niewymienione w ust. 1, mają charakter informacyjny.

4. Oznaczenia granic obszaru objętego planem, biegnące wzdłuż linii rozgraniczających, należy traktować jako biegnące w osi tych linii rozgraniczających.

§ 6. Zasady ochrony i kształtowania ładu przestrzennego

- 1) w granicach obszaru objętego planem zasady kształtowania ładu przestrzennego określone są ustaleniami zasad kształtowania zabudowy ustalonymi w § 20-29,
- 2) w granicach obszaru objętego planem nie występują elementy zagospodarowania przestrzennego wymagające ochrony, lub rewaloryzacji,

§ 7. Zasady ochrony środowiska, przyrody i krajobrazu oraz kształtowania krajobrazu

- 1) dopuszczalne poziomy natężenia pola elektrycznego, pola magnetycznego oraz wartość progowa poziomu hałasu – zgodnie z przepisami odrębnymi;
- 2) projektowane użytkowanie i zagospodarowanie terenu nie może stanowić źródła zanieczyszczeń dla środowiska wodno-gruntowego;
- 3) realizacja inwestycji polegającej na budowie linii 400 kV stanowi przedsięwzięcie mogące zawsze znacząco oddziaływać na środowisko, dla którego wymagane jest przeprowadzenie oceny oddziaływania przedsięwzięcia na środowisko na podstawie przepisów odrębnych;
- 4) przy realizacji ustaleń planu miejscowego należy uwzględnić wymogi dotyczące ochrony gatunkowej roślin, zwierząt i grzybów, zgodnie z przepisami odrębnymi;
- 5) w granicach obszaru objętego planem dopuszcza się usuwanie zadrzewień i zakrzewień w zakresie niezbędnym dla realizacji oraz prawidłowego funkcjonowania obiektów infrastruktury technicznej, zgodnie z przepisami odrębnymi;
- 6) wprowadza się całkowity zakaz odprowadzania ścieków bytowych i przemysłowych bezpośrednio do gruntu i cieków wodnych;
- 7) gospodarka odpadami komunalnymi musi być prowadzona zgodnie z przepisami o odpadach i gminnym systemem wywozu odpadów komunalnych, natomiast gospodarka odpadami nie będącymi odpadami komunalnymi musi być prowadzona zgodnie z przepisami ustawy o odpadach;
- 8) z zakresu ochrony przed hałasem wskazuje się, iż tereny oznaczone symbolem RM należą do terenów zabudowy zagrodowej;

§ 8. Zasady ochrony dziedzictwa kulturowego i zabytków w tym krajobrazów kulturowych oraz dóbr kultury współczesnej

1. W granicach terenu objętego planem występują stanowiska archeologiczne:

- 1) st. Nr 23, ob. AZP 53-40/45 – pozostałości osadnictwa ludności kultury łużyckiej oraz okresu średniowiecza, późnego średniowiecza i nowożytności,
- 2) st. Nr 40, ob. AZP 53-40/62 – pozostałości osadnictwa z okresu nowożytności,
- 3) st. Nr 2, ob. AZP 53-40/69 – pozostałości osadnictwa kultury pucharów lejkowatych.

2. Ochronę nieruchomych zabytków w granicach wyznaczonych stref ochrony konserwatorskiej stanowisk archeologicznych należy uwzględnić na etapie projektowania i realizacji zagospodarowania i zabudowy terenu zgodnie z wymaganiami przepisów odrębnych dotyczących ochrony zabytków.

3. W przypadku rozpoznania wartości kulturowych nieruchomych zabytków archeologicznych zakres badań ratowniczych określi Wielkopolski Konserwator Zabytków - Delegatura w Koninie, na zasadach określonych w przepisach odrębnych dotyczących ochrony zabytków i opieki nad zabytkami.

§ 9. Ustalenia dotyczące wymagań wynikających z potrzeb kształtowania przestrzeni publicznych Nie podejmuje się ustaleń ze względu na nie występowanie w granicach planu.

§ 10. Zasady kształtowania zabudowy oraz wskaźniki zagospodarowania terenu, zawarte są w ustaleniach szczegółowych określonych w § 20-29 uchwały, jeśli przeznaczenie terenu wymaga takiego ustalenia.

§ 11. Granice i sposoby zagospodarowania terenów lub obiektów podlegających ochronie, ustalonych na podstawie odrębnych przepisów, w tym terenów górniczych, a także obszarów szczególnego zagrożenia powodzią oraz obszarów osuwania się mas ziemnych

- 1) granice i sposoby zagospodarowania terenów lub obiektów podlegających ochronie na podstawie przepisów o ochronie przyrody nie występują;
- 2) obszar i sposoby zagospodarowania terenów lub obiektów podlegających ochronie na podstawie przepisów o ochronie zabytków i opiece nad zabytkami ustalono w § 8 uchwały;
- 3) granice i sposoby zagospodarowania terenów wód powierzchniowych podlegających ochronie na podstawie przepisów odrębnych dotyczących ochrony wód, określono w ustaleniach szczegółowych dotyczących terenów oznaczonych symbolem WS;
- 4) teren objęty opracowaniem, w części zlokalizowany jest w granicach złoża węgla brunatnego „Pątnów I” i w całości znajduje się w granicach terenu górniczego „Pątnów” utworzonego decyzją Ministra Ochrony Środowiska, Zasobów Naturalnych i Leśnictwa z dnia 30.08.1993 r., znak: Gosm/1537/93.
- 5) teren objęty opracowaniem, nie jest zlokalizowany w granicach głównego zbiornika wód podziemnych;
- 6) w granicach planu nie występują obszary szczególnego zagrożenia powodzią;
- 7) w granicach planu nie występują obszary osuwania się mas ziemnych.

§ 12. Szczegółowe zasady i warunki scalania i podziału nieruchomości objętych planem miejscowym

- 1) w granicach terenu objętego planem nie wskazuje się obszarów przewidzianych do scalania i podziału nieruchomości, zgodnie z przepisami odrębnymi,
- 2) dla terenu przeznaczonego pod zabudowę usługową oznaczonego symbolem U w przypadku scalania i podziału zgodnie z przepisami odrębnymi ustala się:
 - a) wytyczenie granic prostopadłych do linii rozgraniczającej drogę z dopuszczeniem odchylenia $\pm 10^\circ$ lub równoległe do istniejących granic;
 - b) zapewnienie minimalnej szerokości frontu działki 30 m;
 - c) zapewnienie minimalnej powierzchni wydzielanej działki 2000 m²;
 - d) dopuszcza się wydzielanie dojazdów i dojazdów.

§ 13. Szczególne warunki zagospodarowania terenów oraz ograniczenia w ich użytkowaniu, w tym zakaz zabudowy

- 1) ustala się przebieg pasa technologicznego linii elektroenergetycznej o szerokościach:
 - a) 70,0 m, po 35,0 m po obu stronach osi linii 400 kV,
 - b) 50,0 m, po 25,0 m po obu stronach osi linii 220 kV,
 - c) 15,0 m, po 7,5 m po obu stronach osi linii 30 kV,
 - d) 6,0 m, po 3,0 m po obu stronach osi linii 15 kV i 0,4 kV,
- 2) w pasie technologicznym linii elektroenergetycznej obowiązują następujące zasady:
 - a) zakaz budowy, rozbudowy i przebudowy obiektów budowlanych z pomieszczeniami przeznaczonymi na stały pobyt ludzi;
 - b) zakaz lokalizowania budowli z wyłączeniem sieci, przyłączy i urządzeń infrastruktury technicznej;
 - c) zakaz lokalizowania miejsc postojowych;
 - d) zakaz tworzenia hałd i nasypów;
 - e) zakaz nasadzeń i utrzymywania zieleni wysokiej;

§ 14. Zasady modernizacji, rozbudowy i budowy systemów komunikacji

- 1) w granicach planu (arkusz nr 4) projektuje się poszerzenia drogi publicznej dojazdowej do szerokości 10 m;
- 2) obowiązują ustalenia zawarte są w ustaleniach szczegółowych w § 20-29 uchwały.

§ 15. Zasady obsługi komunikacyjnej i zaspokojenia potrzeb parkingowych

- 1) obsługa komunikacyjna projektowanych terenów poprzez istniejący i projektowany układ dróg publicznych lokalnych i dojazdowych oraz dróg wewnętrznych;
- 2) potrzeby parkingowe, w tym miejsca przeznaczone na parkowanie pojazdów zaopatrzonych w kartę parkingową zgodnie z przepisami odrębnymi, dla istniejących i projektowanych inwestycji należy realizować na nieruchomości do której inwestor posiada tytuł prawny w granicach opracowania planu, zgodnie z ustalonym przeznaczeniem terenu;
- 3) w bilansie miejsc postojowych, odpowiednio do przepisów odrębnych, należy uwzględnić miejsca przeznaczone na parkowanie pojazdów zaopatrzonych w kartę parkingową, o której mowa w ustawie Prawo o ruchu drogowym, w liczbie nie mniejszej niż określona przepisami o drogach publicznych;
- 4) dla zabudowy mieszkaniowej w zabudowie zagrodowej w gospodarstwie rolnym należy zapewnić minimalnie 1 miejsce do parkowania na 1 mieszkanie;
- 5) dla zabudowy usługowej ze względu na zakaz realizacji miejsc postojowych w pasie technologicznym linii elektroenergetycznej, w granicach planu nie ustala się minimalnej ilości miejsc parkingowych;
- 6) dla terenów niewymienionych w pkt 4 i 5, miejsca przeznaczone na parkowanie pojazdów zaopatrzonych w kartę parkingową należy realizować zgodnie z przepisami odrębnymi.

§ 16. Zasady modernizacji, rozbudowy i budowy systemów infrastruktury technicznej

1. W granicach obszaru objętego planem dopuszcza się budowę, rozbudowę, przebudowę i remont infrastruktury technicznej.

2. Dopuszcza się budowę, rozbudowę, przebudowę i remont urządzeń infrastruktury technicznej nie związanych z linią 400 kV, w celu usunięcia kolizji z linią 400 kV.

3. Na terenach objętych planem ustala się następujące zasady obsługi w zakresie infrastruktury:

- 1) W zakresie zaopatrzenia w wodę:
 - a) zaopatrzenie w wodę do celów bytowych, produkcyjnych i przeciwpożarowych z istniejących sieci wodociągowych;
 - b) dopuszcza się realizację własnych ujęć wody zgodnie z przepisami odrębnymi.
- 2) W zakresie kanalizacji:
 - a) na terenach objętych siecią kanalizacji sanitarnej ścieki przemysłowe, po ich podczyszczeniu do wartości określonych przepisami odrębnymi i ścieki bytowe, będą odprowadzane siecią kanalizacji do oczyszczalni ścieków;
 - b) na terenach nie objętych siecią kanalizacji sanitarnej ustala się odprowadzenie ścieków bytowych do przydomowych biologicznych oczyszczalni ścieków z uwzględnieniem wymogów rozporządzenia Dyrektora RZGW w Poznaniu w sprawie warunków korzystania z wód regionu wodnego Warty (Dz. U. Woj. Wlkp. z 2014 r. poz. 2129) spełniających wymagania określone w przepisach odrębnych lub atestowanych, bezodpływowych zbiorników na nieczystości ciekłe;
 - c) na terenach nie objętych siecią kanalizacji sanitarnej ustala się odprowadzenie ścieków przemysłowych do atestowanych, bezodpływowych zbiorników na nieczystości ciekłe;
 - d) wody opadowe i roztopowe z powierzchni dachów oraz terenów zielonych mogą być odprowadzane powierzchniowo w granicach własnej działki, do dołów chłonnych lub do zbiorników retencyjnych;
 - e) wody opadowe i roztopowe z terenów utwardzonych, w tym z parkingów, przy wprowadzaniu do wód lub do ziemi, w przypadkach określonych przepisami odrębnymi, należy oczyścić do jakości wymaganej tymi przepisami;
- 3) W zakresie energii elektrycznej:
 - a) zasilanie z istniejących i nowo budowanych sieci średniego i niskiego napięcia;
 - b) ustala się budowę linii 400kV;
 - c) w granicach planu dopuszcza się realizację nowych stacji transformatorowych;

- d) dla usytuowania urządzeń elektroenergetycznych (w tym stacji transformatorowych) nie jest wymagane zachowanie maksymalnej nieprzekraczalnej linii zabudowy;
 - e) w przypadku likwidacji, przeniesienia w inne miejsce lub po skablowaniu napowietrznych linii elektroenergetycznych, szerokości pasów technologicznych linii elektroenergetycznych i ustalone w nich ograniczenia nie obowiązują.
- 4) W zakresie łączności:
- a) z istniejącej sieci telekomunikacyjnej;
 - b) planowaną sieć telekomunikacyjną należy wykonać jako kablową; dopuszcza się jej prowadzenie w obrębie pasów drogowych istniejących i projektowanych dróg, za zgodą właściwego zarządcy drogi;
 - c) dopuszcza się przebudowę i rozbudowę istniejących linii napowietrznych oraz ich wymianę na sieć kablową;
 - d) przebudowa istniejącej sieci telekomunikacyjnej, która koliduje z projektowanym zagospodarowaniem terenu i układem komunikacyjnym, może być realizowana zgodnie z przepisami odrębnymi;
 - e) na terenie objętym granicami planu dopuszcza się lokalizację inwestycji celu publicznego z zakresu łączności publicznej w rozumieniu przepisów odrębnych;
- 5) W zakresie ogrzewania:
- a) zaopatrzenie w ciepło z indywidualnych kotłowni przy zastosowaniu paliw nisko emisyjnych spalanych w urządzeniach o wysokim stopniu sprawności;
 - b) preferowanymi czynnikami grzewczymi są: gaz, olej, energia elektryczna lub odnawialne źródła energii o mocy nieprzekraczającej 100kW;
 - c) zakazuje się stosowania paliw wysoko emisyjnych, które spowodowałyby przekroczenie dopuszczalnych zawartości substancji szkodliwych w powietrzu ustalonych w przepisach odrębnych.
- 6) W zakresie sieci gazowych:
- a) zaopatrzenie w gaz z indywidualnych źródeł;
 - b) dopuszcza się zaopatrzenie w gaz ziemny z nowo budowanych sieci gazociągów zgodnie z obowiązującym Prawem Energetycznym;
- 7) W granicach całego obszaru objętego planem dopuszcza się realizację infrastruktury technicznej celu publicznego niekolidującej z podstawowym przeznaczeniem ustalonym na danym terenie.
- 8) Przy realizacji inwestycji należy uwzględnić drogi pożarowe i zaopatrzenie w wodę do zewnętrznego gaszenia pożarów.

§ 17. W granicach obszaru objętego planem nie występują tereny, dla których jest potrzeba określenia sposobu i terminu tymczasowego zagospodarowania, urządzania i użytkowania terenów.

§ 18. Ustala się opłatę, o której mowa w art. 36 ust. 4 ustawy z dnia 27 marca 2003 r. o planowaniu i zagospodarowaniu przestrzennym w wysokości 1% dla wszystkich terenów objętych granicami planu.

§ 19. W zakresie granic terenów inwestycji celu publicznego o znaczeniu ponadlokalnym, umieszczonych w „Planie zagospodarowania przestrzennego województwa wielkopolskiego”, w planie ustala się przebieg pasa technologicznego linii 400 kV.

§ 20. Ustalenia szczegółowe dla terenów oznaczonych symbolami 1 E, 2 E, 3E, 4E, 5E, 6E, 7E, 8E, 9E, 10E, 11E, 12E, 13E, 14E, 15E, 16E, 17E, 18E, 19E, 20E, 21E, 22E, 23E, 24E, 25E, 26E, 27E, 28E, 29E, 30E, 31E, 32E, 33E, 34E, 35E, 36E, 37E, 38E, 39E, 40E, 41E, 42E, 43E, 44E, 45E, 46E, 47E, 48E, 49E, 50E, 51E, 52E

- 1) przeznaczenie: teren infrastruktury technicznej - elektroenergetyka;
- 2) tereny realizacji linii 400 kV, realizacji konstrukcji wsporczych linii 400 kV, konstrukcji wsporczych dla przebudów krzyżowanych sieci infrastruktury technicznej;
- 3) w granicach pasa technologicznego linii elektroenergetycznej obowiązują szczególne warunki zagospodarowania terenów oraz ograniczenia w ich użytkowaniu określone w § 13 uchwały;

- 4) po realizacji linii 400 kV, dopuszcza się rolnicze użytkowanie gruntów rolnych niewyłączonych z użytkowania rolniczego, położonych na terenach oznaczonych symbolem E;
- 5) po realizacji linii 400 kV, dopuszcza się leśne użytkowanie gruntów leśnych niewyłączonych trwale z użytkowania leśnego, położonych na terenach oznaczonych symbolem E;
- 6) maksymalna wysokość elementów infrastruktury elektroenergetycznej – 110 m;
- 7) wszystkie obiekty budowlane o wysokości 50 m i więcej wymagają zgłoszenia do właściwego organu nadzoru nad lotnictwem wojskowym, zgodnie z przepisami odrębnymi,
- 8) zasady lokalizacji i oznakowania przeszkód lotniczych – obiektów o wysokości równej lub wyższej od 50 m nad poziomem terenu – zgodnie z przepisami odrębnymi.

§ 21. Ustalenia szczegółowe dla terenu oznaczonego symbolem 1O są następujące:

- 1) przeznaczenie: teren infrastruktury technicznej – gospodarowanie odpadami;
- 2) obowiązuje zakaz realizacji budynków;
- 3) w granicach pasa technologicznego linii elektroenergetycznej obowiązują szczególne warunki zagospodarowania terenów oraz ograniczenia w ich użytkowaniu określone w § 13 uchwały.

§ 22. Ustalenia szczegółowe dla terenów oznaczonych symbolami 1 R, 2 R, 3R, 4R, 5R, 6R, 7R, 8R, 9R, 10R, 11R, 12R, 13R

- 1) przeznaczenie: teren rolniczy;
- 2) obowiązuje zakaz realizacji budynków;
- 3) dopuszcza się remont i przebudowę istniejących budynków nie przeznaczonych na pobyt ludzi;
- 4) ustala się zakaz realizacji obiektów budowlanych z wyjątkiem urządzeń i obiektów sieci infrastruktury technicznej;
- 5) w granicach pasa technologicznego linii elektroenergetycznej obowiązują szczególne warunki zagospodarowania terenów oraz ograniczenia w ich użytkowaniu określone w § 13 uchwały.

§ 23. Ustalenia szczegółowe dla terenów oznaczonych symbolami 1RM, 2RM, 3RM, 4RM, 5RM, 6RM, 7RM, 8RM, 9RM, 10RM, 11RM

- 1) przeznaczenie: teren zabudowy zagrodowej w gospodarstwach rolnych, hodowlanych i ogrodniczych;
- 2) dopuszcza się lokalizację wyłącznie zabudowy zagrodowej, związanej z prowadzoną produkcją rolniczą, hodowlaną i ogrodniczą;
- 3) parametry i wskaźniki kształtowania zabudowy oraz zagospodarowania terenów:
 - a) nieprzekraczalna linia zabudowy zgodnie z rysunkiem planu;
 - b) maksymalna powierzchnia zabudowy: 30%;
 - c) intensywność zabudowy jako wskaźnik powierzchni całkowitej zabudowy w odniesieniu do powierzchni działki budowlanej: minimalny: 0,001, maksymalny: 0,6;
 - d) minimalna powierzchnia biologicznie czynna: 40% powierzchni terenu związanego z zabudową zagrodową;
 - e) wysokość budynków mieszkalnych: nie więcej niż 10,0 m,
 - f) wysokość garaży: nie więcej niż 6,0 m;
 - g) wysokość budynków związanych z produkcją rolniczą: nie więcej niż 12,0 m;
 - h) wysokość budowli rolniczych i urządzeń związanych z produkcją rolniczą: nie więcej niż 15,0 m;
 - i) geometria dachu dla budynków mieszkalnych: dachy dwu lub wielospadowe o kącie nachylenia połaci dachowej: 40°÷45°; dla garaży oraz budynków związanych z produkcją rolniczą: dachy dwuspadowe o kącie nachylenia połaci dachowej: 22°÷45° lub płaskie ze spadkiem technologicznym, dopuszcza się dachy jednospadowe na budynkach gospodarczych, inwentarskich, składowych i magazynowych;

- j) dopuszcza się lokalizację urządzeń i obiektów sieci infrastruktury technicznej służącej obiektom budowlanym, zabudowie i prowadzeniu gospodarki rolnej;
- 4) zasady modernizacji, rozbudowy i budowy systemów komunikacji:
- a) dostępność drogowa: z istniejących dróg publicznych i wewnętrznych;
 - b) miejsca postojowe - zgodnie z § 15 pkt.4.

§ 24. Ustalenia szczegółowe dla terenu oznaczonego symbolem 1U

- 1) przeznaczenie: teren zabudowy usługowej;
- 2) dopuszcza się lokalizację wyłącznie budynków z pomieszczeniami nie przeznaczonymi na stały pobyt ludzi;
- 3) parametry i wskaźniki kształtowania zabudowy oraz zagospodarowania terenów:
 - a) nieprzekraczalna linia zabudowy zgodnie z rysunkiem planu;
 - b) maksymalna powierzchnia zabudowy: 30%;
 - c) intensywność zabudowy jako wskaźnik powierzchni całkowitej zabudowy w odniesieniu do powierzchni działki budowlanej: minimalny: 0,001, maksymalny: 0,6;
 - d) minimalna powierzchnia biologicznie czynna: 20% ;
 - e) wysokość budynków nie więcej niż 10,0 m,
 - f) geometria dachu - dachy dwuspadowe o kącie nachylenia połaci dachowej $15^{\circ} \div 45^{\circ}$ lub płaskie ze spadkiem technologicznym;
 - g) dopuszcza się lokalizację urządzeń i obiektów sieci infrastruktury technicznej;
- 4) zasady modernizacji, rozbudowy i budowy systemów komunikacji:
 - a) dostępność drogowa z istniejącej drogi publicznej dojazdowej;
 - b) miejsca postojowe - teren znajduje się w granicach pasa technologicznego linii elektroenergetycznej i obowiązują ustalenia § 13.

§ 25. Ustalenia szczegółowe dla terenów oznaczonych symbolami 1 WS

- 1) przeznaczenie: teren wód powierzchniowych śródlądowych;
- 2) w granicach pasa technologicznego linii elektroenergetycznej obowiązują szczególne warunki zagospodarowania terenów oraz ograniczenia w ich użytkowaniu określone w § 13 uchwały.

§ 26. Ustalenia szczegółowe dla terenu oznaczonego symbolem 1 KD-G

- 1) przeznaczenie: teren drogi publicznej klasy głównej;
- 2) powiązania z układem zewnętrznym: z drogami znajdującymi się poza granicami obszaru objętego planem,
- 3) parametry zagospodarowania terenów: utrzymuje się dotychczasową szerokość terenu w liniach rozgraniczających,
- 4) szczególne warunki zagospodarowania terenów oraz ograniczenia w ich użytkowaniu, w tym zakaz zabudowy: zakaz realizacji obiektów budowlanych z wyjątkiem obiektów małej architektury oraz urządzeń i obiektów sieci infrastruktury technicznej;
- 5) w granicach pasa technologicznego linii elektroenergetycznej obowiązują szczególne warunki zagospodarowania terenów oraz ograniczenia w ich użytkowaniu określone w § 13 uchwały.

§ 27. Ustalenia szczegółowe dla terenu oznaczonego symbolem 1 KD-L

- 1) przeznaczenie: teren drogi publicznej klasy lokalnej;
- 2) powiązania z układem zewnętrznym: z drogami znajdującymi się poza granicami obszaru objętego planem,
- 3) parametry zagospodarowania terenów: utrzymuje się dotychczasową szerokość terenu w liniach rozgraniczających,

- 4) szczególne warunki zagospodarowania terenów oraz ograniczenia w ich użytkowaniu, w tym zakaz zabudowy: zakaz realizacji obiektów budowlanych z wyjątkiem obiektów małej architektury oraz urządzeń i obiektów sieci infrastruktury technicznej;
- 5) w granicach pasa technologicznego linii elektroenergetycznej obowiązują szczególne warunki zagospodarowania terenów oraz ograniczenia w ich użytkowaniu określone w § 13 uchwały.

§ 28. Ustalenia szczegółowe dla terenów oznaczonych symbolami 1KD-D, 2 KD-D, 3KD-D

- 1) przeznaczenie: teren drogi publicznej klasy dojazdowej;
- 2) powiązania z układem zewnętrznym: z istniejącymi drogami publicznymi i drogami wewnętrznymi znajdującymi się poza granicami obszaru objętego planem;
- 3) parametry zagospodarowania terenów: dla 1KD-D i 3KD-D utrzymuje się dotychczasową szerokość terenu w liniach rozgraniczających, dla 2KD-D projektuje się szerokość 10,0 m w liniach rozgraniczających;
- 4) szczególne warunki zagospodarowania terenów oraz ograniczenia w ich użytkowaniu, w tym zakaz zabudowy: zakaz realizacji obiektów budowlanych z wyjątkiem obiektów małej architektury oraz urządzeń i obiektów sieci infrastruktury technicznej;
- 5) w granicach pasa technologicznego linii elektroenergetycznej obowiązują szczególne warunki zagospodarowania terenów oraz ograniczenia w ich użytkowaniu określone w § 13 uchwały.

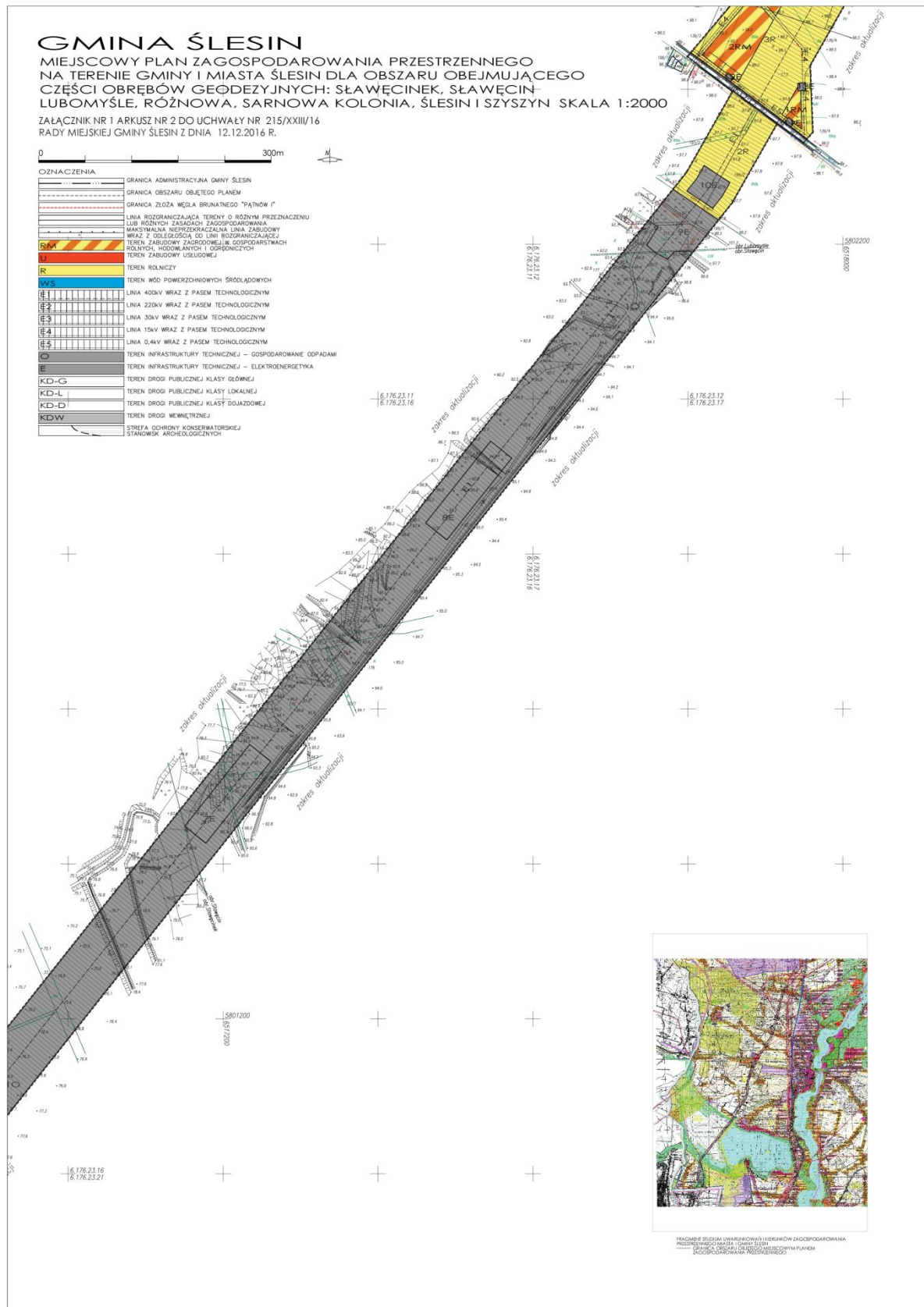
§ 29. Ustalenia szczegółowe dla terenów oznaczonych symbolami 1 KDW, 2 KDW, 3KDW

- 1) przeznaczenie: teren drogi wewnętrznej;
- 2) powiązania z układem zewnętrznym: z istniejącymi drogami publicznymi, wewnętrznymi oraz drogami znajdujących się poza granicami obszaru objętego planem;
- 3) parametry zagospodarowania terenów: utrzymuje się dotychczasową szerokość terenu w liniach rozgraniczających,
- 4) szczególne warunki zagospodarowania terenów oraz ograniczenia w ich użytkowaniu, w tym zakaz zabudowy: zakaz realizacji obiektów budowlanych z wyjątkiem urządzeń i obiektów sieci infrastruktury technicznej;
- 5) w granicach pasa technologicznego linii elektroenergetycznej obowiązują szczególne warunki zagospodarowania terenów oraz ograniczenia w ich użytkowaniu określone w § 13 uchwały.

§ 30. Wykonanie uchwały powierza się Burmistrzowi Miasta i Gminy Ślesin.

§ 31. Uchwała wchodzi w życie po upływie 14 dni od daty ogłoszenia w Dzienniku Urzędowym Województwa Wielkopolskiego.

Przewodniczący
(-) Stanisław Chrzanowski



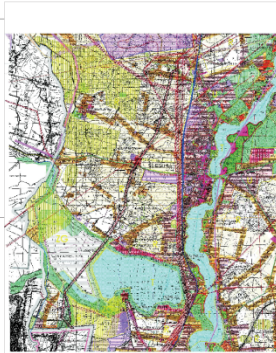
GMINA ŚLESIN

MIEJSCOWY PLAN ZAGOSPODAROWANIA PRZESTRZENNEGO
NA TERENIE GMINY I MIASTA ŚLESIN DLA OBSZARU OBEJMUJĄCEGO
CZĘŚCI OBRĘBÓW GEODEZYJNYCH: SŁAWĘCINEK, SŁAWĘCIN
LUBOMYSŁE, RÓŻNOWA, SARNOWA KOLONIA, ŚLESIN I SZYSZYN SKALA 1:2000

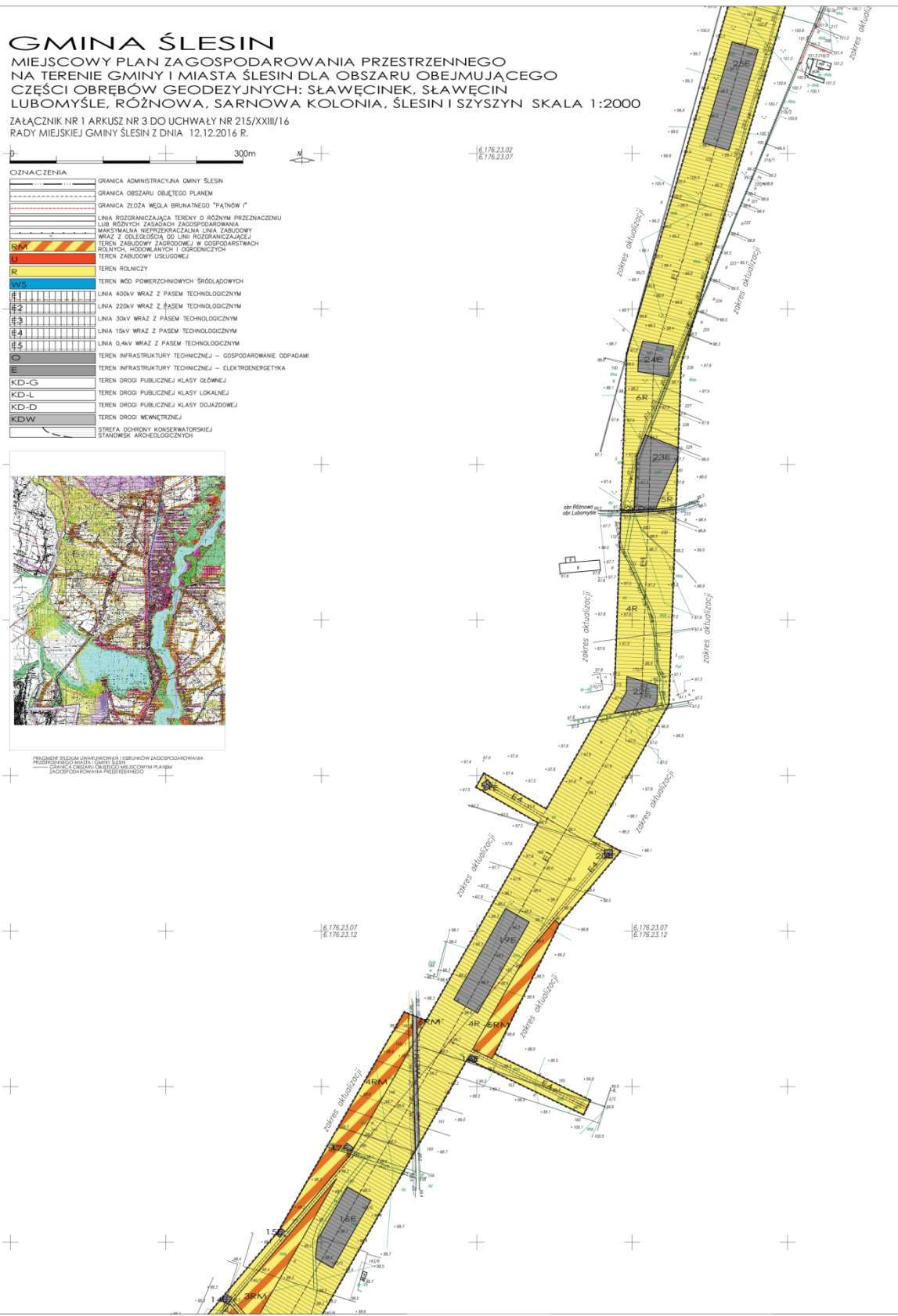
ZAŁĄCZNIK NR 1 ARKUSZ NR 3 DO UCHWAŁY NR 215/XXIII/16
RADY MIEJSKIEJ GMINY ŚLESIN Z DNIA 12.12.2016 R.

0 100 200 300m

| OZNACZENIA | |
|------------|---|
| | GRANICA ADMINISTRACYJNA GMINY ŚLESIN |
| | GRANICA OBSZARU OBJĘTEGO PLANEM |
| | GRANICA ZŁOŻA WĘGLA BRUNATNEGO "PATNÓW IT" |
| | LINIA ROZGRANICZAJĄCA TERENY O RÓŻNYM PRZEZNACZENIU LUB RÓŻNYCH ZASADACH ZAGOSPODAROWANIA |
| | MAKSYMALNA NIETRZEDKICZAJĄCA LINIA ZABUDOWY WRAZ Z ODLEGŁOŚCIĄ OD LINII ROZGRANICZAJĄCEJ |
| | TEREN ZABUDOWY ZAGRODOWEJ W GOSPODARSTWACH ROLNYCH, HODOWLANYCH I OGRODNICZYCH |
| | TEREN ZABUDOWY USŁUGOWEJ |
| | TEREN ROLNICZY |
| | TEREN WÓD POWIERZCHNIOWYCH ŚRÓDLĄDOWYCH |
| | LINIA 400V WRAZ Z PASEM TECHNOLOGICZNYM |
| | LINIA 220V WRAZ Z PASEM TECHNOLOGICZNYM |
| | LINIA 30kV WRAZ Z PASEM TECHNOLOGICZNYM |
| | LINIA 15kV WRAZ Z PASEM TECHNOLOGICZNYM |
| | LINIA 0,4kV WRAZ Z PASEM TECHNOLOGICZNYM |
| | TEREN INFRASTRUKTURY TECHNICZNEJ – GOSPODAROWANIE ODPADAMI |
| | TEREN INFRASTRUKTURY TECHNICZNEJ – ELEKTROENERGETYKA |
| | TEREN DROGI PUBLICZNEJ KLASY GŁÓWNEJ |
| | TEREN DROGI PUBLICZNEJ KLASY LOKALNEJ |
| | TEREN DROGI PUBLICZNEJ KLASY DOJAZDOWEJ |
| | TEREN DROGI WEWNĘTRZNEJ |
| | STREFA OCHRONY KONSERWATORSKIEJ STANÓWKI ARCHEOLOGICZNEJ |



FRAGMENT ZSIADUJĄCY WSKAZUJĄCY I KOLORÓW ZAGOSPODAROWANIA PRZESTRZENNEGO MIASTA I GMINY ŚLESIN
GRANICA OBSZARU OBEJMUJĄCEGO MIEJSCOWYM PLANEM ZAGOSPODAROWANIA PRZESTRZENNEGO



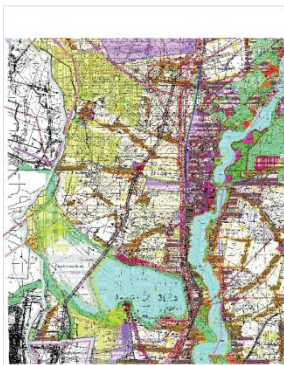
GMINA ŚLESIN

MIJESKOWY PLAN ZAGOSPODAROWANIA PRZESTRZENNEGO
 NA TERENIE GMINY I MIASTA ŚLESIN DLA OBSZARU OBEJMUJĄCEGO
 CZĘŚCI OBREBÓW GEODEZYJNYCH: SŁAWĘCINEK, SŁAWĘCIN
 LUBOMYSŁE, RÓŻNOWA, SARNOWA KOLONIA, ŚLESIN I SZYSZYN SKALA 1:2000

ZAŁĄCZNIK NR 1 ARKUSZ NR 4 DO UCHWAŁY NR 215/XXIII/16
 RADY MIEJSKIEJ GMINY ŚLESIN Z DNIA 12.12.2016 R.



| OZNACZENIA | |
|------------|---|
| | GRANICA ADMINISTRACYJNA GMINY ŚLESIN |
| | GRANICA OBSZARU OBJĘTEGO PLANEM |
| | GRANICA ZŁOŻA WĘGLA BRUNATNEGO "PATNÓW I" |
| | LINIA ROZGRANICZAJĄCA TERENY O RÓŻNYM PRZEZNACZENIU LUB RÓŻNYMI ZASADAMI ZAGOSPODAROWANIA MAKSYMALNA NIEPRZEKACZALNA LINIA ZABUDOWY WRAZ Z ODLEGŁOŚCIĄ OD LINII ROZGRANICZAJĄCEJ |
| | TEREN ZABUDOWY ZAGRODOWEJ W GOSPODARSTWACH ROLNICZYCH, HODOWLANYCH I GOSPODARSTWACH TEREN ZABUDOWY USŁUGOWEJ |
| | TEREN ROLNICZY |
| | TEREN WÓD POWIERZCHNIOWYCH ŚRÓDLĄDOWYCH |
| | LINIA 400kV WRAZ Z PASEM TECHNOLOGICZNYM |
| | LINIA 220kV WRAZ Z PASEM TECHNOLOGICZNYM |
| | LINIA 30kV WRAZ Z PASEM TECHNOLOGICZNYM |
| | LINIA 15kV WRAZ Z PASEM TECHNOLOGICZNYM |
| | LINIA 0,4kV WRAZ Z PASEM TECHNOLOGICZNYM |
| | TEREN INFRASTRUKTURY TECHNICZNEJ - GOSPODAROWANIE ODPADAMI |
| | TEREN INFRASTRUKTURY TECHNICZNEJ - ELEKTROENERGETYKA |
| | TEREN DROGI PUBLICZNEJ KLASY GŁÓWNEJ |
| | TEREN DROGI PUBLICZNEJ KLASY LOKALNEJ |
| | TEREN DROGI PUBLICZNEJ KLASY DOJAZDOWEJ |
| | TEREN DROGI WEWNĘTRZNEJ |
| | STREFA OCHRONY KONSERWATORSKIEJ STANÓWKI ARCHEOLOGICZNYCH |



FRAGMENT TERENU UMIAROWIONA I W BRANICH ZAGOSPODAROWANIA
 PRZESTRZENNEGO MIASTA I GMINY ŚLESIN
 GRANICA OBSZARU OBEJMUJĄCEGO MIJESKOWYMI PLANAMI
 ZAGOSPODAROWANIA PRZESTRZENNEGO



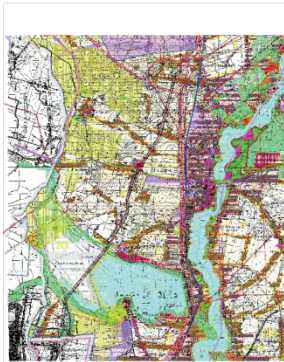
GMINA ŚLESIN

MIJSCOWY PLAN ZAGOSPODAROWANIA PRZESTRZENNEGO
 NA TERENIE GMINY I MIASTA ŚLESIN DLA OBSZARU OBEJMUJĄCEGO
 CZĘŚCI OBRĘBÓW GEODEZYJNYCH: SŁAWĘCINEK, SŁAWĘCIN
 LUBOMYSŁE, RÓŻNOWA, SARNOWA KOLONIA, ŚLESIN I SZYSZYN SKALA 1:2000.

ZAŁĄCZNIK NR 1 ARKUSZ NR 5 DO UCHWAŁY NR 215/XXIII/16
 RADY MIEJSKIEJ GMINY ŚLESIN Z DNIA 12.12.2016 R.



| OZNACZENIA | |
|------------|--|
| | GRANICA ADMINISTRACYJNA GMINY ŚLESIN |
| | GRANICA OBSZARU OBJĘTEGO PLANEM |
| | GRANICA ZŁOŻA WĘGLA BRUNATNEGO "PATNÓW I" |
| | LINIA ROZGRANICZAJĄCA TERENY O RÓŻNYM PRZEZNACZENIU LUB RÓŻNYCH ZASADACH ZAGOSPODAROWANIA MAKSYMALNĄ NIEPRZEKRACZALNĄ LINIĄ ZABUDOWY WRAZ Z ODLEGŁOŚCIĄ OD LINII ROZGRANICZAJĄCEJ |
| | TEREN ZABUDOWY ZAGRODOWEJ W GOSPODARSTWACH ROLNICZYCH, HODOWLANYCH I GOSPODARSTWACH |
| | TEREN ZABUDOWY USŁUGOWEJ |
| | TEREN ROLNICZY |
| | TEREN WÓD POWIERZCHNIOWYCH/ŚRÓDLĄDOWYCH |
| | LINIA 400kV WRAZ Z PASEM TECHNOLOGICZNYM |
| | LINIA 220kV WRAZ Z PASEM TECHNOLOGICZNYM |
| | LINIA 150kV WRAZ Z PASEM TECHNOLOGICZNYM |
| | LINIA 110kV WRAZ Z PASEM TECHNOLOGICZNYM |
| | LINIA 10kV WRAZ Z PASEM TECHNOLOGICZNYM |
| | TEREN INFRASTRUKTURY TECHNICZNEJ - GOSPODAROWANIE ODPADAMI |
| | TEREN INFRASTRUKTURY TECHNICZNEJ - ELEKTROENERGETYKA |
| | TEREN DROGI PUBLICZNEJ KLASY GŁÓWNEJ |
| | TEREN DROGI PUBLICZNEJ KLASY LOKALNEJ |
| | TEREN DROGI PUBLICZNEJ KLASY DOJAZDOWEJ |
| | TEREN DROGI WEWNĘTRZNEJ |
| | STREFA OCHRONY KONSERWATORSKIEJ STANOWISK ARCHEOLOGICZNYCH |



FRAGMENT TERENU UWARUNKOWAŃ I WZNIKŁYCH ZAGOSPODAROWAŃ
 PRZESTRZENNYCH MIASTA I GMINY ŚLESIN
 GRANICĄ OBSZARU OBEJMUJĄCEGO MIJSCOWY PLAN
 ZAGOSPODAROWANIA PRZESTRZENNEGO



Załącznik Nr 2 do Uchwały Nr 215/XXIII/16
Rady Miejskiej Gminy Ślesin
z dnia 12 grudnia 2016 r.

w sprawie uchwalenia miejscowego planu zagospodarowania przestrzennego na terenie Gminy i Miasta Ślesin dla obszaru obejmującego części obrębów geodezyjnych: Sławęcinek, Sławęcın, Lubomyśle, Różnowa, Sarnowa Kolonia, Ślesin i Szyszyn

Rozstrzygnięcie Rady Miejskiej Gminy Ślesin o sposobie rozpatrzenia uwag

Na podstawie art. 20 ust.1 ustawy z 27 marca 2003 r. o planowaniu i zagospodarowaniu przestrzennym (tekst jednolity Dz. U. z 2016 roku, poz. 778 ze zmianami), Rada Miejska Gminy Ślesin rozstrzyga, co następuje:

Uwagi zgłoszone na etapie wyłożenia projektu miejscowego planu zagospodarowania przestrzennego na terenie Gminy i Miasta Ślesin dla obszaru obejmującego części obrębów geodezyjnych: Sławęcinek, Sławęcın, Lubomyśle, Różnowa, Sarnowa Kolonia, Ślesin i Szyszyn do publicznego wglądu:

1. Treść uwagi:

- 1) Brak obwieszczeń o wyłożeniu projektu planu do publicznego wglądu oraz terminie publicznej dyskusji na tablicach informacyjnych sołectw i Urzędu Gminy.
- 2) Dlaczego mieszkańcy kupując działki nie wiedzieli o sąsiedztwie planowanej linii.
- 3) Dlaczego mieszkańcy w obszarze zagrożenia 60 m wg raportu nie byli godni poinformowania.
- 4) Komu przyszło do głowy zaorać siedlisko rośliny chronionej w obrębie Szyszyn.
- 5) Brak zgody na przebieg trasy projektowanej napowietrznej linii elektroenergetycznej 400 kV Jasiniec - Pątnów mającej przebiegać przez gminę Ślesin w bezpośredniej styczności z działkami nr 331, 330 i 329/2 obręb geodezyjny Szyszyn.
- 6) Dlaczego trasa przebiegu projektowanej napowietrznej linii elektroenergetycznej 400 kV Jasiniec – Pątnów nie jest zgodna z Planem Zagospodarowania Przestrzennego Województwa Wielkopolskiego

Rozstrzygnięcie: uwagi nie uwzględnia się.

Uzasadnienie:

- 1) Ogłoszenie o wyłożeniu projektu planu do publicznego wglądu oraz terminie publicznej dyskusji było zamieszczone na tablicy informacyjnej Urzędu Gminy i przekazane softysom.
- 2) Uwaga nie dotyczy procedury sporządzania mpzp.
- 3) Uwaga nie dotyczy procedury sporządzania mpzp.
- 4) Uwaga nie dotyczy procedury sporządzania mpzp.
- 5) Trasa oraz pas technologiczny napowietrznej linii elektroenergetycznej 400 kV nie obejmuje działek nr 331, 330 i 329/2 obręb geodezyjny Szyszyn.

Zgodnie z przepisami odrębnymi w pasie technologicznym zawiera się oddziaływanie linii 400 kV

Projekt miejscowego planu zagospodarowania przestrzennego wraz z prognozą oddziaływania na środowisko zgodnie z Art. 17 ustawy z dnia 27 marca 2003 roku – o planowaniu i zagospodarowaniu przestrzennym (t.j. Dz. U. z 2016 roku, poz. 778 ze zmianami) został uzgodniony i zaopiniowany przez właściwe instytucje.

Zgodnie z Koncepcją Przestrzennego Zagospodarowania Kraju 2030 planowana jest budowa dwutorowej napowietrznej linii elektroenergetycznej 400 kV Jasiniec-Pątnów, zaliczonej do inwestycji celu publicznego o znaczeniu ponadlokalnym.

Trasę projektowanej linii ustalono tak, aby w jak najmniejszym stopniu była kolizyjna z istniejącymi terenami zabudowy mieszkaniowej, zagrodowej w gospodarstwach rolnych oraz terenów rekreacji

i wypoczynku w miejscowościach Honoratka, Mikorzyn, Lubomyśle i Ślesin. Linia 400 kV Jasiniec-Pątnów zastąpi dotychczasowe dwie napowietrzne linie elektroenergetyczne 220 kV.

6) Projekt planu uzyskał uzgodnienie Zarządu Województwa Wielkopolskiego odpowiedzialnego za sporządzenie Projektu planu zagospodarowania przestrzennego województwa wielkopolskiego, w zakresie zadań rządowych i samorządowych.

2. **Treść uwagi:** Zmiana przebiegu projektowanej napowietrznej linii elektroenergetycznej 400 kV Jasiniec – Pątnów zgodnie z Planem Zagospodarowania Przestrzennego Województwa Wielkopolskiego.

Rozstrzygnięcie: uwagi nie uwzględnia się.

Uzasadnienie:

Zgodnie z przepisami odrębnymi w pasie technologicznym zawiera się oddziaływanie linii 400 kV. Projekt miejscowego planu zagospodarowania przestrzennego wraz z prognozą oddziaływania na środowisko zgodnie z Art. 17 ustawy z dnia 27 marca 2003 roku – o planowaniu i zagospodarowaniu przestrzennym (t.j. Dz. U. z 2016 roku, poz. 778 ze zmianami) został uzgodniony i zaopiniowany przez właściwe instytucje.

Zgodnie z Koncepcją Przestrzennego Zagospodarowania Kraju 2030 planowana jest budowa dwutorowej napowietrznej linii elektroenergetycznej 400 kV Jasiniec-Pątnów, zaliczonej do inwestycji celu publicznego o znaczeniu ponadlokalnym.

Trasę projektowanej linii ustalono tak, aby w jak najmniejszym stopniu była kolizyjna z istniejącymi terenami zabudowy mieszkaniowej, zagrodowej w gospodarstwach rolnych oraz terenów rekreacji i wypoczynku w miejscowościach Honoratka, Mikorzyn, Lubomyśle i Ślesin. Linia 400 kV Jasiniec-Pątnów zastąpi dotychczasowe dwie napowietrzne linie elektroenergetyczne 220 kV. Projekt planu uzyskał uzgodnienie Zarządu Województwa Wielkopolskiego odpowiedzialnego za sporządzenie Projektu planu zagospodarowania przestrzennego województwa wielkopolskiego, w zakresie zadań rządowych i samorządowych.

3. **Treść uwagi:** Zmiana przebiegu projektowanej napowietrznej linii elektroenergetycznej 400 kV Jasiniec – Pątnów zgodnie z Planem Zagospodarowania Przestrzennego Województwa Wielkopolskiego.

Rozstrzygnięcie: uwagi nie uwzględnia się.

Uzasadnienie:

Zgodnie z przepisami odrębnymi w pasie technologicznym zawiera się oddziaływanie linii 400 kV. Projekt miejscowego planu zagospodarowania przestrzennego wraz z prognozą oddziaływania na środowisko zgodnie z Art. 17 ustawy z dnia 27 marca 2003 roku – o planowaniu i zagospodarowaniu przestrzennym (t.j. Dz. U. z 2016 roku, poz. 778 ze zmianami) został uzgodniony i zaopiniowany przez właściwe instytucje.

Zgodnie z Koncepcją Przestrzennego Zagospodarowania Kraju 2030 planowana jest budowa dwutorowej napowietrznej linii elektroenergetycznej 400 kV Jasiniec-Pątnów, zaliczonej do inwestycji celu publicznego o znaczeniu ponadlokalnym.

Trasę projektowanej linii ustalono tak, aby w jak najmniejszym stopniu była kolizyjna z istniejącymi terenami zabudowy mieszkaniowej, zagrodowej w gospodarstwach rolnych oraz terenów rekreacji i wypoczynku w miejscowościach Honoratka, Mikorzyn, Lubomyśle i Ślesin. Linia 400 kV Jasiniec-Pątnów zastąpi dotychczasowe dwie napowietrzne linie elektroenergetyczne 220 kV. Projekt planu uzyskał uzgodnienie Zarządu Województwa Wielkopolskiego odpowiedzialnego za sporządzenie Projektu planu zagospodarowania przestrzennego województwa wielkopolskiego, w zakresie zadań rządowych i samorządowych.

Załącznik Nr 3 do Uchwały Nr 215/XXIII/16
Rady Miejskiej Gminy Ślesin
z dnia 12 grudnia 2016 r.

w sprawie uchwalenia miejscowego planu zagospodarowania przestrzennego na terenie Gminy i Miasta Ślesin dla obszaru obejmującego części obrębów geodezyjnych: Sławęcinek, Sławęcín, Lubomyśle, Różnowa, Sarnowa Kolonia, Ślesin i Szyszyn

Na podstawie art. 20 ust.1 ustawy z 27 marca 2003 r. o planowaniu i zagospodarowaniu przestrzennym (tekst jednolity Dz. U. z 2016 roku, poz. 778 ze zmianami), Rada Miejska Gminy Ślesin rozstrzyga co następuje: W zawiązku z uchwaleniem miejscowego planu zagospodarowania przestrzennego na terenie Gminy i Miasta Ślesin dla obszaru obejmującego części obrębów geodezyjnych: Sławęcinek, Sławęcín, Lubomyśle, Różnowa, Sarnowa Kolonia, Ślesin i Szyszyn, nie zachodzi konieczność realizacji nowych sieci i urządzeń systemu wodociągowego i kanalizacji sanitarnej stanowiących zadania własne gminy.

1. Realizacja podstawowych założeń miejscowego planu zagospodarowania przestrzennego, ze względu na charakter inwestycji, jaką jest linia elektroenergetyczna 400 kV, nie stanowi zadań własnych gminy.

2. Realizacja zadań z zakresu infrastruktury komunikacyjnej (poszerzenie drogi dojazdowej) będzie realizowana ze środków:

- a) własnych budżetu gminy
- b) zewnętrznych (w tym dotacji U.E.)