



DZIENNIK URZĘDOWY

WOJEWÓDZTWA WIELKOPOLSKIEGO

Poznań, dnia 4 stycznia 2013 r.

Poz. 92

UCHWAŁA NR XXVII/193/2012 RADY GMINY GNIEZNO

z dnia 11 września 2012 r.

w sprawie miejscowego planu zagospodarowania przestrzennego pod tereny zabudowy mieszkaniowej we wsi Goślinowo dz. nr 148/4, 148/9, 148/10

Na podstawie art. 18 ust. 2 pkt 5 ustawy z dnia 8 marca 1990 r. o samorządzie gminnym (Dz. U. z 2001 r. Nr 142, poz. 1591 z późniejszymi zmianami) i art. 20 ust. 1 ustawy z dnia 27 marca 2003 r. o planowaniu i zagospodarowaniu przestrzennym (Dz. U. z 2012r. poz. 647) Rada Gminy Gniezno uchwała, co następuje:

§ 1.1) Uchwała się miejscowy plan zagospodarowania przestrzennego pod tereny zabudowy mieszkaniowej we wsi Goślinowo dz. nr 148/4, 148/9, 148/10 zwany dalej „planem”, stwierdzając zgodność planu z ustaleniami studium uwarunkowań i kierunków zagospodarowania przestrzennego gminy Gniezno, uchwalonego uchwałą nr 119/XI/2000 z dnia 28 lutego 2000 r. ze zmianami.

2) Załączniki do uchwały stanowią:

- a) część graficzna planu w skali 1:1000, zwana dalej „rysunkiem planu” - załącznik nr 1;
- b) rozstrzygnięcie Rady Gminy Gniezno o sposobie rozpatrzenia uwag do projektu planu -załącznik nr 2;
- c) rozstrzygnięcie Rady Gminy Gniezno o sposobie realizacji, zapisanych w planie inwestycji z zakresu infrastruktury technicznej, które należą do zadań własnych gminy oraz zasadach ich finansowania, zgodnie z przepisami o finansach publicznych - załącznik nr 3.

3) Granice obszaru objętego planem określono na rysunku planu.

§ 2. Ilekroć w uchwale jest mowa o:

- 1) działce – należy przez to rozumieć działkę budowlaną w rozumieniu ustawy o planowaniu i zagospodarowaniu przestrzennym;
- 2) nieprzekraczalnej linii zabudowy – należy przez to rozumieć linię ograniczającą teren, na którym dopuszcza się usytuowanie budynków;
- 3) powierzchni zabudowy – należy przez to rozumieć sumę powierzchni terenu wyznaczoną przez rzut pionowy zewnętrznych krawędzi budynku w stanie wykończonym;
- 4) szyldzie – należy przez to rozumieć oznaczenie jednostki organizacyjnej lub przedsiębiorcy, ich siedzib lub miejsc wykonywania działalności;
- 5) tablicy informacyjnej – należy przez to rozumieć element systemu informacji gminnej, turystycznej, przyrodniczej lub edukacji ekologicznej;
- 6) urządzeniu reklamowym – należy przez to rozumieć nośnik reklamy trwale związany z gruntem lub zamontowany na elewacji budynku, wraz z elementami konstrukcyjnymi i zamocowaniami.

§ 3. Ustala się następujące przeznaczenie terenów:

- 1) tereny zabudowy mieszkaniowej jednorodzinnej, oznaczone symbolami 1MN, 2MN, 3MN, 4MN, 5MN;
- 2) teren infrastruktury technicznej – elektroenergetyka, oznaczony symbolem E;
- 3) tereny dróg wewnętrznych, oznaczone symbolami 1KDW, 2KDW, 3KDW, 4KDW.

§ 4. Ustala się następujące zasady ochrony i kształtowania ładu przestrzennego:

- 1) zakaz wykonywania ogrodzeń pełnych od strony dróg;
- 2) zakaz stosowania ogrodzeń z prefabrykatów betonowych;
- 3) zakaz lokalizacji urządzeń reklamowych;
- 4) nakaz lokalizacji zabudowy w obszarze ograniczonym przez ustalone nieprzekraczalne linie zabudowy;
- 5) dopuszczenie lokalizacji tablic informacyjnych;
- 6) dopuszczenie lokalizacji szyldów o maksymalnej łącznej powierzchni 1m² na jednej działce budowlanej.

§ 5. Ustala się następujące zasady ochrony środowiska, przyrody i krajobrazu kulturowego:

- 1) zakaz lokalizacji przedsięwzięć mogących zawsze znacząco oddziaływać na środowisko oraz przedsięwzięć mogących potencjalnie znacząco oddziaływać na środowisko z wyłączeniem inwestycji celu publicznego;
- 2) nakaz uwzględnienia położenia obszaru w granicach głównego zbiornika wód podziemnych;
- 3) nakaz zachowania na terenach MN dopuszczalnych poziomów hałasu wymaganych dla terenów zabudowy mieszkaniowej jednorodzinnej, zgodnie z przepisami odrębnymi;

§ 6. Nie wyznacza się terenów wymagających określenia zasad ochrony dziedzictwa kulturowego i zabytków oraz dóbr kultury współczesnej.

§ 7. Nie wyznacza się terenów, dla których należy określić wymagania wynikające z potrzeb kształtowania przestrzeni publicznych.

§ 8. 1) Dla terenów 1MN, 2MN, 3MN, 4MN, 5MN ustala się następujące parametry i wskaźniki kształtowania zabudowy oraz zagospodarowania terenu:

- a) rodzaj zabudowy: budynki mieszkalne jednorodzinne wolno stojące, garaże, budynki gospodarcze i budynki gospodarczo-garażowe;
- b) dopuszczenie lokalizacji jednego budynku mieszkalnego jednorodzinnego, garażu lub budynku gospodarczego lub budynku gospodarczo-garażowego na jednej działce budowlanej;
- c) maksymalną powierzchnię zabudowy – 25% powierzchni działki, jednak nie więcej niż 300m²;
- d) minimalną powierzchnię terenu biologicznie czynną – 60% powierzchni działki;
- e) dopuszczenie lokalizacji garażu w budynku mieszkalnym, zblokowanego z budynkiem mieszkalnym lub w formie wolno stojącej o powierzchni zabudowy nie większej niż 40 m²;
- f) zakaz lokalizacji garaży blaszanych;
- g) wysokość budynku mieszkalnego nie więcej niż 9,0 m i nie więcej niż 2 kondygnacje nadziemne;
- h) wysokość garażu, budynku gospodarczego oraz budynku gospodarczo-garażowego nie więcej niż 6,0 m oraz 1 kondygnacja nadziemna;
- i) dopuszcza się podpiwniczenie budynków, jeśli pozwalają na to warunki gruntowo - wodne;
- j) posadowienie posadzki parteru nie wyżej niż 0,5 m nad poziomem terenu;
- k) dachy strome dwuspadowe lub wielospadowe o kącie nachylenia połaci dachowych od 30° do 45°;
- l) zastosowanie dachówki ceramicznej, w kolorze ceglasto – czerwonym lub brązowym albo materiału dachówkopodobnego;
- m) lokalizację miejsc postojowych dla samochodów osobowych tylko w obrębie działki w ilości minimum 2 miejsca na każdy lokal mieszkalny.

2) Dla terenu E ustala się następujące parametry i wskaźniki kształtowania zabudowy oraz zagospodarowania terenu:

- a) lokalizację urządzeń infrastruktury elektroenergetycznej;
- b) dopuszczenie nasadzeń zieleni na terenach niezainwestowanych.

§ 9. Nie ustala się granic i sposobów zagospodarowania terenów lub obiektów podlegających ochronie, na podstawie przepisów odrębnych, w tym terenów górniczych, a także narażonych na niebezpieczeństwo powodzi oraz zagrożonych osuwaniem się mas ziemnych.

§ 10. 1) Nie określa się terenów, które wymagają scalania i podziału nieruchomości w rozumieniu przepisów odrębnych.

2) Dla terenów MN ustala się minimalną powierzchnię działki budowlanej w wielkości 800m² przy zachowaniu minimalnego frontu działki – 20m.

§ 11. W zakresie szczególnych warunków zagospodarowania terenów oraz ograniczeń w ich użytkowaniu, w tym zakazu zabudowy ustala się:

- 1) zakaz lokalizacji przedsięwzięć mogących pogorszyć istniejące stosunki wodne na działkach sąsiednich;
- 2) nakaz zastosowania rozwiązań zamiennych w przypadku wystąpienia kolizji inwestycji z urządzeniami drenażu melioracyjnego.

§ 12. Ustala się następujące zasady modernizacji, rozbudowy i budowy systemów komunikacji i infrastruktury technicznej:

1) w zakresie systemów komunikacji:

- a) tereny dróg wewnętrznych 1KDW i 2KDW, o szerokości 10,0m;
- b) tereny dróg wewnętrznych 3KDW i 4KDW, o szerokości 8,0m;
- c) dopuszczenie realizacji sieci i urządzeń infrastruktury technicznej w obrębie terenów dróg zgodnie z przepisami odrębnymi,
- d) obsługę komunikacyjną terenów 1MN, 2MN, 3MN, 4MN, 5MN z dróg wewnętrznych 1KDW, 2KDW, 3KDW, 4KDW;

2) w zakresie zaopatrzenia w wodę:

- a) podłączenie do istniejącej i projektowanej sieci wodociągowej na zasadach określonych przez gestora sieci,
- b) nakaz wyposażenia sieci wodociągowej w niezbędne elementy ochrony przeciwpożarowej, zgodnie z przepisami odrębnymi;

3) odprowadzanie ścieków bytowych:

- a) docelowo do sieci kanalizacji sanitarnej,
- b) do czasu realizacji sieci kanalizacji sanitarnej, dopuszczenie stosowania indywidualnych szczelnych zbiorników bezodpływowych, z których ścieki będą regularnie wywożone przez koncesjonowanego przewoźnika do oczyszczalni ścieków,
- c) zakazuje się stosowania indywidualnych oczyszczalni ścieków;

4) zagospodarowanie wód opadowych i roztopowych:

- a) z terenów MN do sieci kanalizacji deszczowej lub ogólnospławnej, a w przypadku braku możliwości przyłączenia do sieci, na własny teren nieutwardzony lub do dołów chłonnych, zgodnie z przepisami odrębnymi,
- b) z powierzchni utwardzonych dróg poprzez zastosowanie urządzeń odwadniających oraz odprowadzających wodę, zgodnie z przepisami odrębnymi;

5) dopuszczenie budowy sieci gazowej, na warunkach określonych przez gestora sieci;

6) dopuszczenie budowy sieci telekomunikacyjnej, na warunkach określonych przez gestora sieci;

- 7) nakaz stosowania przy pozyskiwaniu ciepła dla celów grzewczych i technologicznych paliw charakteryzujących się najniższymi wskaźnikami emisyjnymi spalanych w urządzeniach o wysokim stopniu sprawności z dopuszczeniem wykorzystania źródeł energii odnawialnej;
- 8) zasilanie w energię elektryczną z projektowanej sieci elektroenergetycznej;
- 9) nakaz magazynowania segregowanych odpadów w pojemnikach na posesji i zagospodarowanie ich zgodnie z gminnym planem gospodarki odpadami i przepisami odrębnymi;
- 10) nakaz zagospodarowania mas ziemnych pochodzących z wykopów na terenie własnej działki lub wywóz na miejsce wskazane przez odpowiednie służby gminne.

§ 13. Nie ustala się sposobów tymczasowego zagospodarowania, urządzenia i użytkowania terenów.

§ 14. Dla terenu gruntów rolnych klasy III o łącznej powierzchni 6,3514 ha uzyskano zgodę Ministra Rolnictwa i Rozwoju Wsi na przeznaczenia gruntów na cele nierolnicze.

§ 15. Ustala się stawkę służącą naliczeniu jednorazowych opłat, o jakich mowa w art. 36 ust. 4 ustawy o planowaniu i zagospodarowaniu przestrzennym, w wysokości 20 %.

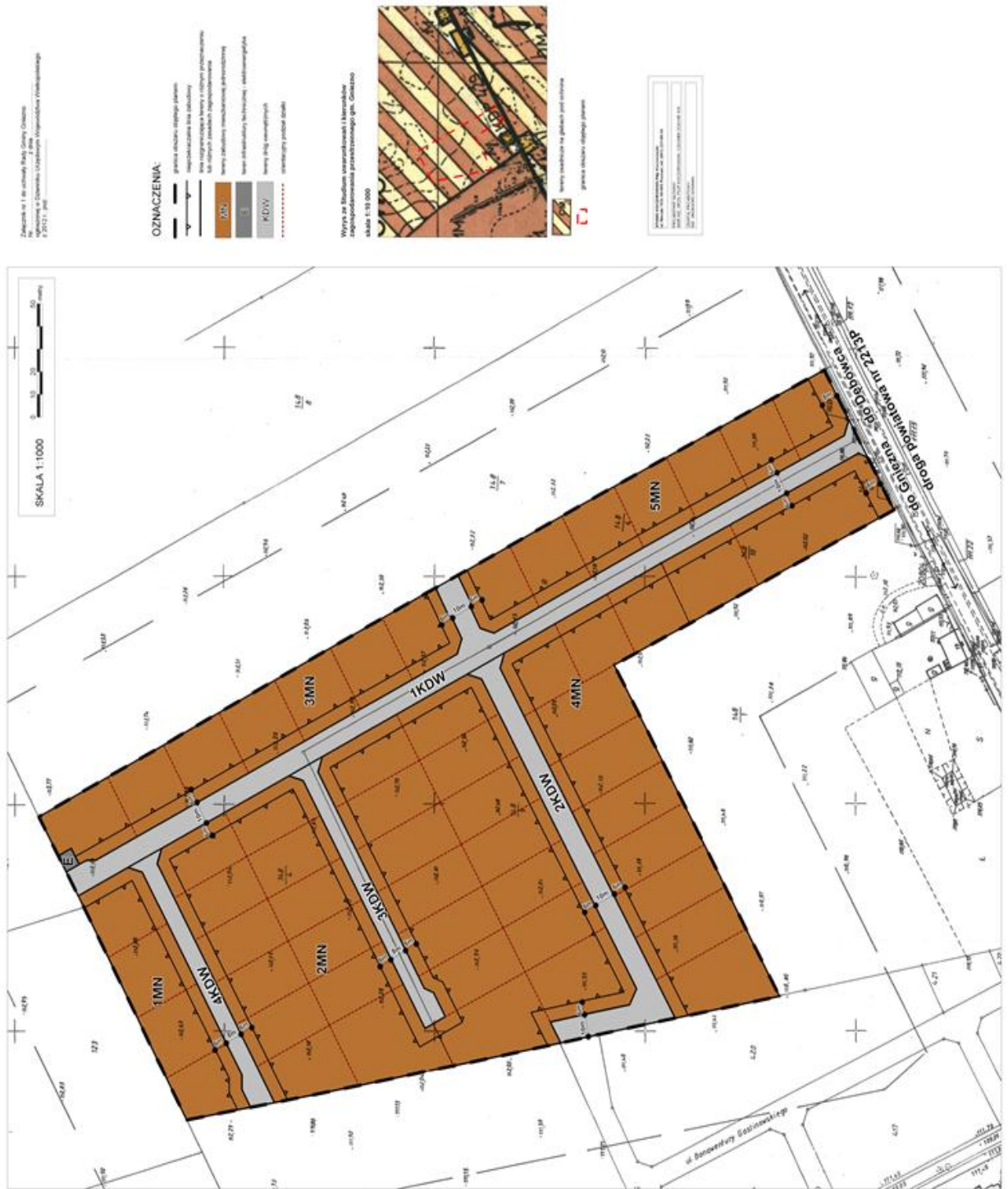
§ 16. Wykonanie uchwały powierza się Wójtowi Gminy Gniezno.

§ 17. Uchwała wchodzi w życie po upływie 30 dni od dnia jej ogłoszenia w Dzienniku Urzędowym Województwa Wielkopolskiego.

Przewodniczący Rady
(-) Marek Słomczewski

Załącznik Nr 1 do Uchwały Nr XXVII/193/2012
Rady Gminy Gniezno
z dnia 11 września 2012 r.

Miejscowy plan zagospodarowania przestrzennego pod tereny zabudowy mieszkaniowej
we wsi Goślinowo dz. nr 148/4, 148/9, 148/10



Załącznik Nr 2 do Uchwały Nr XXVII/193/2012

Rady Gminy Gniezno
z dnia 11 września 2012 r.

**ROZSTRZYGNIĘCIE O SPOSOBIE ROZPATRZENIA UWAG DO PROJEKTU MIEJSCOWEGO PLANU
ZAGOSPODAROWANIA PRZESTRZENNEGO TERENÓW ZABUDOWY MIESZKANIOWEJ WE WSI
GOŚLINOWO – DZIAŁKA NR 148/4, 148/9 I 148/10**

Przedmiotowy projekt planu został wyłożony do publicznego wglądu w terminie od 30 września 2011r. roku do 21 października 2011 roku. W dniu 21 października 2011r. odbyła się dyskusja publiczna. Zgodnie z ustawą z dnia 27 marca 2003 r. o planowaniu i zagospodarowaniu przestrzennym (Dz. U. Nr 80, poz. 717 z późn. zm.) uwagi były przyjmowane do dnia 07 listopada 2011r. W ustawowym terminie nie wniesiono żadnych uwag, w związku z czym Rada Gminy Gniezno nie podejmuje rozstrzygnięcia o sposobie rozpatrzenia wniesionych uwag, o których mowa w art. 20 ust. 1 ww. ustawy.

Załącznik Nr 3 do Uchwały Nr XXVII/193/2012

Rady Gminy Gniezno
z dnia 11 września 2012 r.

**ROZSTRZYGNIĘCIE RADY GMINY GNIEZNO O SPOSOBIE REALIZACJI, ZAPISANYCH W PLANIE
INWESTYCJI Z ZAKRESU INFRASTRUKTURY TECHNICZNEJ, KTÓRE NALEŻĄ DO ZADAŃ
WŁASNYCH GMINY ORAZ ZASADACH ICH FINANSOWANIA, ZGODNIE Z PRZEPISAMI
O FINANSACH PUBLICZNYCH**

Na podstawie art. 20 ust. 1 ustawy z 27 marca 2003r. o planowaniu i zagospodarowaniu przestrzennym (Dz. U. Nr 80, poz. 717 z późn. zm.) Rada Gminy Gniezno, rozstrzyga co następuje:

§ 1. Inwestycje z zakresu infrastruktury technicznej służące zaspokajaniu zbiorowych potrzeb wspólnoty stanowią – zgodnie z art. 7 ust. 1 ustawy z dnia 8 marca 1990r. o samorządzie gminnym (Dz. U. z 2001r., Nr 142, poz. 1591 z późn. zm.) – zadania własne gminy.

§ 2. Finansowanie inwestycji z zakresu infrastruktury technicznej, które należą do zadań własnych gminy, ujęte w miejscowym planie zagospodarowania przestrzennego, podlega przepisom ustawy z dnia 27 sierpnia 2009r. o finansach publicznych (Dz. U. z Nr 157, poz. 2140 z późn. zm.) i jest ujmowane w Wieloletniej Prognozie Finansowej Gminy Gniezno.

W przedmiotowym przypadku na obszarze objętym projektem miejscowego planu zagospodarowania przestrzennego nie ma terenów, w których zapisane zostały inwestycje z zakresu infrastruktury technicznej należące do zadań własnych gminy.