



DZIENNIK URZĘDOWY

WOJEWÓDZTWA WIELKOPOLSKIEGO

Poznań, dnia 23 grudnia 2013 r.

Poz. 7404

ZARZĄDZENIE NR 12/13 REGIONALNEGO DYREKTORA OCHRONY ŚRODOWISKA W POZNANIU

z dnia 20 grudnia 2013 r.

w sprawie ustanowienia planu zadań ochronnych dla obszaru Natura 2000 Puszcza Bieniszewska PLH300011

Na podstawie art. 28 ust. 5 ustawy z dnia 16 kwietnia 2004 r. o ochronie przyrody (Dz. U. z 2013 r., poz. 627, 628 i 842) zarządza się, co następuje:

§ 1. Ustanawia się plan zadań ochronnych dla obszaru Natura 2000 Puszcza Bieniszewska PLH300011, zwanego dalej obszarem Natura 2000.

§ 2. Opis granic obszaru Natura 2000 przedstawia załącznik nr 1.

§ 3. Mapę obszaru Natura 2000 przedstawia załącznik nr 2.

§ 4. Identyfikację istniejących i potencjalnych zagrożeń dla zachowania właściwego stanu ochrony siedlisk przyrodniczych oraz gatunków roślin i zwierząt i ich siedlisk, będących przedmiotami ochrony obszaru Natura 2000, przedstawia załącznik nr 3.

§ 5. Cele działań ochronnych przedstawia załącznik nr 4.

§ 6. Działania ochronne ze wskazaniem podmiotów odpowiedzialnych za ich wykonanie i obszarów ich wdrażania określa załącznik nr 5.

§ 7. Zarządzenie wchodzi w życie po upływie 14 dni od dnia ogłoszenia.

Regionalny Dyrektor
Ochrony Środowiska w Poznaniu
(-) Jolanta Ratajczak

Załącznik Nr 1 do Zarządzenia Nr 12/13
Regionalnego Dyrektora Ochrony
Środowiska w Poznaniu
z dnia 20 grudnia 2013 r.

Opis granic obszaru Natura 2000

Granice obszaru Natura 2000 opisano w oparciu o punkty załamania, dla których podano współrzędne geograficzne w układzie współrzędnych płaskich prostokątnych PL-1992

Lp.	X	Y
1.	443691,43	493726,09
2.	443984,85	493402,60
3.	444587,95	492745,04
4.	444961,02	492347,59
5.	445220,31	492056,60
6.	445332,47	491928,18
7.	445460,08	491800,57
8.	445699,86	491552,67
9.	445808,77	491434,00
10.	445952,64	491281,19
11.	446159,90	491055,23
12.	446155,03	490927,62
13.	446148,52	490759,37
14.	446139,58	490521,22
15.	446139,58	490374,11
16.	446118,45	490148,15
17.	446111,13	490014,85
18.	446097,32	489866,92
19.	446059,93	489757,19
20.	446077,00	489657,22
21.	445921,75	489695,42
22.	445826,65	489710,05
23.	445606,39	489740,94
24.	445491,78	489758,00
25.	445372,30	489755,57
26.	445273,95	489742,56
27.	445146,34	489718,99
28.	444961,83	489708,42
29.	444861,86	489737,68
30.	444757,82	489784,83
31.	444621,27	489801,90
32.	444474,26	489806,56
33.	444467,65	489806,77
34.	444301,98	489817,23
35.	444300,22	489817,34
36.	444213,25	489814,90

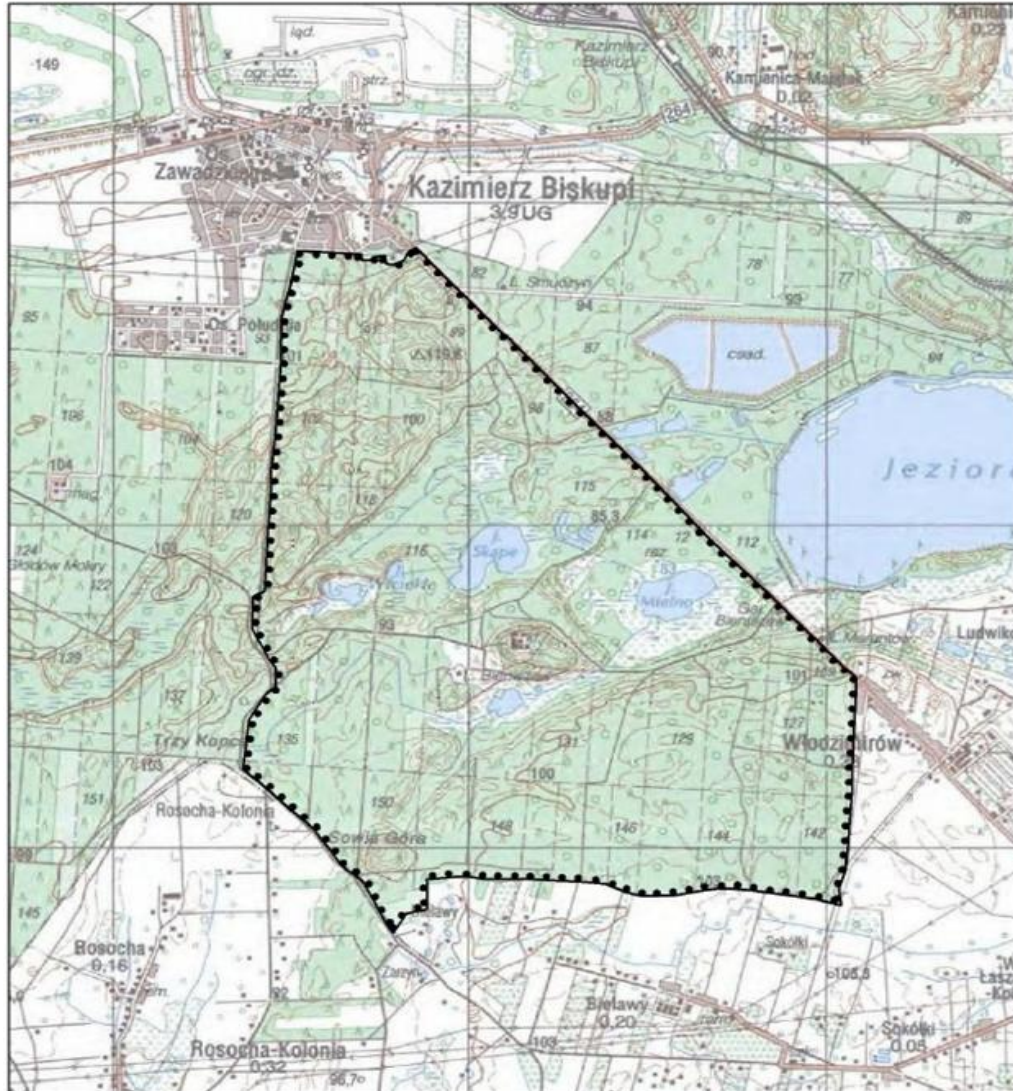
Lp.	X	Y
37.	444092,14	489816,53
38.	443996,23	489829,53
39.	443902,76	489828,72
40.	443752,39	489814,09
41.	443755,64	489637,71
42.	443735,32	489627,14
43.	443637,78	489603,57
44.	443561,88	489483,76
45.	443520,72	489547,43
46.	443473,53	489636,61
47.	443395,09	489801,71
48.	443339,70	489847,14
49.	443297,35	489877,59
50.	443264,89	489912,36
51.	443215,29	489989,86
52.	443152,71	490073,02
53.	443114,56	490126,44
54.	443017,22	490218,23
55.	442996,97	490237,33
56.	442941,28	490290,87
57.	442873,02	490356,96
58.	442865,84	490363,92
59.	442799,22	490423,17
60.	442768,56	490450,43
61.	442721,76	490496,84
62.	442723,38	490533,42
63.	442742,08	490699,23
64.	442754,27	490798,39
65.	442848,55	490956,88
66.	442905,45	491004,84
67.	442905,45	491081,24
68.	442900,57	491130,82
69.	442864,00	491182,84
70.	442810,35	491291,76
71.	442771,34	491370,60
72.	442774,59	491473,83

Lp.	X	Y
73.	442779,47	491567,30
74.	442840,43	491601,44
75.	442863,19	492004,58
76.	442876,19	492203,72
77.	442881,07	492368,72
78.	442898,14	492523,96
79.	442911,95	492718,22
80.	442932,27	492996,20
81.	442938,78	493301,00
82.	442955,84	493381,47
83.	442986,73	493489,57
84.	443025,75	493706,59

Lp.	X	Y
85.	443091,58	493705,77
86.	443233,82	493697,65
87.	443381,75	493684,64
88.	443386,63	493651,32
89.	443438,65	493652,13
90.	443450,84	493668,39
91.	443516,68	493678,95
92.	443525,62	493629,37
93.	443558,13	493621,24
94.	443619,09	493647,25
95.	443651,60	493707,40
96.	443691,43	493726,09

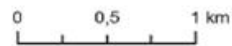
Załącznik Nr 2 do Zarządzenia Nr 12/13
 Regionalnego Dyrektora Ochrony
 Środowiska w Poznaniu
 z dnia 20 grudnia 2013 r.

Mapa obszaru Natura 2000



Legenda:

—••••• granica obszaru Natura 2000



PUWG 1992 (odzwierciedlenie Gaussa Krögers, przesunięcie na północ: 530000, przesunięcie na wschód: 500000, południk osiowy: 19 E, równołużnik osiowy: 0, współczynnik skali: 0,2993, ETRF-89, jednostka: metry)

Załącznik Nr 3 do Zarządzenia Nr 12/13
Regionalnego Dyrektora Ochrony
Środowiska w Poznaniu
z dnia 20 grudnia 2013 r.

**Identyfikacja istniejących i potencjalnych zagrożeń dla zachowania właściwego stanu
ochrony siedlisk przyrodniczych oraz gatunków roślin i zwierząt i ich siedlisk, będących
przedmiotami ochrony obszaru Natura 2000**

Lp.	Przedmiot ochrony	Opis zagrożenia
1.	3150 Starorzeczka i naturalne eutroficzne zbiorniki wodne ze zbiorowiskami z <i>Nymphaeion</i> , <i>Potamion</i>	Istniejące: – Nie zidentyfikowano (X).
		Potencjalne: – Nie zidentyfikowano (X).
2.	6410 Zmiennowilgotne łąki trzęślicowe (<i>Molinion</i>)	Istniejące: – Zarastanie wyższymi roślinami zielnymi oraz krzewami i drzewami obszarów dawnych łąk na skutek zaprzestania użytkowania rolniczego. Znaczące zmiany składu gatunkowego runi łąk (A03.03).
		Potencjalne: – Zalesianie terenów otwartych (B01).
3.	9170 Grąd środkowoeuropejski i subkontynentalny (<i>Galio-Carpinetum</i> , <i>Tilio-Carpinetum</i>)	Istniejące: – Ekspansja niecierpka drobnokwiatowego <i>Impatiens parviflora</i> , gatunku obcego geograficznie, wypierającego rodzime gatunki runa (I01). – Niezgodny z siedliskiem skład gatunkowy drzewostanu: zbyt duży dla tego typu lasu udział sosny zwyczajnej <i>Pinus sylvestris</i> (I02).
		Potencjalne: – Wycinanie lasu (B02.02). – Usuwanie martwych i umierających drzew (B02.04).
4.	9190 Kwaśne dąbrowy (<i>Quercion roboripetraeae</i>)	Istniejące: – Położenie płatów siedliska w sąsiedztwie drogi asfaltowej (D01.02). – Ekspansja obcych geograficznie gatunków, zwłaszcza robinii akacjowej <i>Robinia pseudoacacia</i> i niecierpka drobnokwiatowego <i>Impatiens parviflora</i> (I01).
		Potencjalne: – Wycinanie lasu (B02.02). – Usuwanie martwych i umierających drzew (B02.04).
5.	91E0 Łęgi wierzbowe, topolowe, olszowe i jesionowe (<i>Salicetum albo-fragilis</i> , <i>Populetum albae</i> , <i>Alnenion glutinoso-incanae</i>) i olsy źródliskowe	Istniejące: – Ekspansja niecierpka drobnokwiatowego <i>Impatiens parviflora</i> , gatunku obcego geograficznie, wypierającego rodzime gatunki runa (I01).
		Potencjalne: – Wycinanie lasu (B02.02). – Usuwanie martwych i umierających drzew (B02.04).

Lp.	Przedmiot ochrony	Opis zagrożenia
6.	9110 Ciepłolubne dąbrowy (<i>Quercetalia pubescenti-petraeae</i>)	Istniejące: <ul style="list-style-type: none"> - Ekspansja obcych geograficznie gatunków, między innymi czeremchy amerykańskiej <i>Padus serotina</i> i niecierpka drobnokwiatowego <i>Impatiens parviflora</i>, wypierających gatunki rodzime (I01). - Niezgodny z siedliskiem skład gatunkowy drzewostanu: zbyt duży dla tego typu lasu udział sosny zwyczajnej <i>Pinus sylvestris</i> i grabu pospolitego <i>Carpinus betulus</i> (I02). - Nadmierne zacienienie dna lasu przez warstwę drzew, ograniczające występowanie w runie gatunków światłolubnych (K02).
		Potencjalne: <ul style="list-style-type: none"> - Wycinanie lasu (B02.02). - Usuwanie martwych i umierających drzew (B02.04).
7.	1903 Lipiennik Loesela <i>Liparis loeselii</i>	Istniejące: <ul style="list-style-type: none"> - Zarastanie wyższymi roślinami zielnymi oraz krzewami i drzewami siedlisk gatunku na skutek zaprzestania użytkowania rolniczego (A03.03).
		Potencjalne: <ul style="list-style-type: none"> - Zalesianie terenów otwartych (B01)
8.	1188 Kumak nizinny <i>Bombina bombina</i>	Istniejące: <ul style="list-style-type: none"> - Brak informacji o zagrożeniach (U).
		Potencjalne: <ul style="list-style-type: none"> - Brak informacji o zagrożeniach (U).

Przy opisie zagrożeń w nawiasach podano ich kody, zgodnie z *Instrukcją wypełniania Standardowego Formularza Danych obszaru Natura 2000 wersja 2012.1* opracowaną przez Generalną Dyрекcję Ochrony Środowiska

Załącznik Nr 4 do Zarządzenia Nr 12/13
Regionalnego Dyrektora Ochrony
Środowiska w Poznaniu
z dnia 20 grudnia 2013 r.

Cele działań ochronnych

Lp.	Przedmiot ochrony	Cele działań ochronnych
1.	3150 Starorzeczca i naturalne eutroficzne zbiorniki wodne ze zbiorowiskami z <i>Nymphaeion</i> , <i>Potamion</i>	Utrzymanie obecnego stanu ochrony siedliska
2.	6410 Zmiennowilgotne łąki trzęślicowe (<i>Molinion</i>)	Poprawa stanu ochrony siedliska. Poprawa struktury gatunkowej łąk trzęślicowych.
3.	9170 Grąd środkowoeuropejski i subkontynentalny (<i>Galio-Carpinetum</i> , <i>Tilio-Carpinetum</i>)	Poprawa stanu ochrony siedliska. Poprawa składu gatunkowego drzewostanu, ograniczenie występowania obcych gatunków inwazyjnych oraz zwiększenie ilości martwego drewna. Uzupelnienie stanu wiedzy o rozmieszczeniu siedliska w obszarze i jego stanie ochrony.
4.	9190 Kwaśne dąbrowy (<i>Quercion robori-petraeae</i>)	Poprawa stanu ochrony siedliska. Zwiększenie ilości martwego drewna. Uzupelnienie stanu wiedzy o rozmieszczeniu siedliska w obszarze i jego stanie ochrony.
5.	91E0 Łęgi wierzbowe, topolowe, olszowe i jesionowe (<i>Salicetum albo-fragilis</i> , <i>Populetum albae</i> , <i>Alnenion glutinoso-incanae</i>) i olsy źródłiskowe	Poprawa stanu ochrony siedliska. Zwiększenie ilości martwego drewna.
6.	9110 Ciepłolubne dąbrowy (<i>Quercetalia pubescenti-petraeae</i>)	Poprawa stanu ochrony siedliska. Poprawa składu gatunkowego drzewostanu. Osiągnięcie zwarcia podszytu na poziomie nie większym niż 20%. Uzupelnienie stanu wiedzy o rozmieszczeniu siedliska w obszarze i jego stanie ochrony.
7.	1903 Lipiennik Loesela <i>Liparis loeselii</i>	Zwiększenie powierzchni i poprawa stanu zachowania siedlisk gatunku. Zwiększenie liczebności populacji gatunku. Uzupelnienie stanu wiedzy o gatunku i jego siedliskach.
8.	1188 Kumak nizinny <i>Bombina bombina</i>	Uzupelnienie stanu wiedzy o gatunku i jego siedlisku.

Załącznik Nr 5 do Zarządzenia Nr 12/13
Regionalnego Dyrektora Ochrony
Środowiska w Poznaniu
z dnia 20 grudnia 2013 r.

**Działania ochronne ze wskazaniem podmiotów odpowiedzialnych za ich wykonanie
i obszarów ich wdrażania**

Lp.	Działanie ochronne	Obszar wdrażania	Podmiot odpowiedzialny za wykonanie
Działania dotyczące ochrony czynnej siedlisk przyrodniczych, gatunków roślin i zwierząt oraz ich siedlisk			
1.	Stopniowe rozluźnianie drzewostanu i przerzedzanie podszytu w ramach zabiegów hodowlanych – trzebieże. W pierwszej kolejności usuwanie gatunków obcych, np. sosny zwyczajnej <i>Pinus sylvestris</i> , graba pospolitego <i>Carpinus betulus</i> , modrzewi <i>Larix</i> sp. div., robinii akacjowej <i>Robinia pseudoacacia</i> , czeremchy amerykańskiej <i>Padus serotina</i> . Usuwanie kłód ściętych drzew poza płaty siedliska. Działanie ciągle realizowane w okresie obowiązywania planu zadań ochronnych.	Płaty siedliska przyrodniczego 9110 w pododdziałach 99b i 129a, obręb Kazimierz Biskupi, Nadleśnictwo Konin.	Właściwy miejscowo nadleśniczy.
2.	Stopniowa przebudowa drzewostanu w ramach zabiegów hodowlanych – trzebieże. Usuwanie nadmiaru sosny zwyczajnej <i>Pinus sylvestris</i> oraz obcych dla siedliska gatunków jak np.: świerk pospolity <i>Picea abies</i> , modrzewie <i>Larix</i> sp. div., robinia akacjowa <i>Robinia pseudoacacia</i> . Pozostawianie martwych drzew i kłód ściętych drzew. Działanie ciągle realizowane w okresie obowiązywania planu zadań ochronnych.	Płaty siedliska przyrodniczego 9170 w pododdziałach: 109n, 111k, 114r, 114s, 114o, 127c, 127g, 127i, 144b, 145c, 146a, 147a, 148a, obręb Kazimierz Biskupi, Nadleśnictwo Konin.	Właściwy miejscowo nadleśniczy.
3.	Usuwanie mechaniczne drzew i krzewów na stanowiskach lipiennika Loesela <i>Liparis loeselii</i> . W pierwszym roku obowiązywania planu zadań ochronnych. Ponowienie zabiegu po pięciu latach w razie konieczności.	Istniejące i potencjalne siedliska gatunku w pododdziałach: 111b, 111c, 111g, 112a, 114l, 114m, obręb Kazimierz Biskupi, Nadleśnictwo Konin.	Właściwy miejscowo nadleśniczy.
4.	Koszenie stanowisk lipiennika Loesela <i>Liparis loeselii</i> . W drugim, piątym i ósmym roku obowiązywania planu od września.	Istniejące i potencjalne siedliska gatunku w pododdziałach: 111b, 111c, 111g, 112a, 114l, 114m, obręb Kazimierz Biskupi, Nadleśnictwo Konin.	Właściwy miejscowo nadleśniczy.
5.	Działanie obligatoryjne: ekstensywne użytkowanie kośne, kośno-pastwiskowe lub pastwiskowe trwałych użytków zielonych; zachowanie siedliska przyrodniczego położonego na trwałych	Płaty siedliska przyrodniczego 6410 w pododdziałach: 111h i 111g, obręb Kazimierz Biskupi, Nadleśnictwo	Właściwy miejscowo nadleśniczy

	użytkach zielonych. Działanie ciągłe w okresie obowiązywania planu zadań ochronnych.	Konin, zaznaczone na mapie stanowiącej załącznik nr 6.	
6.	Działanie fakultatywne: koszenie na wysokości 5–15 cm w sposób nieniszczący runi roślinnej i pokrywy glebowej, w terminie 15 IX – 30 X, z pozostawieniem 50% powierzchni nieskoszonej każdego roku w innym miejscu; dopuszczalne koszenie raz na dwa lata całej powierzchni; niestosowanie nawożenia i wypasania. Działanie ciągłe w okresie obowiązywania planu zadań ochronnych.	Platy siedliska przyrodniczego 6410 w pododdziałach: 111h i 111g, obręb Kazimierz Biskupi, Nadleśnictwo Konin.	Właściwy miejscowo nadleśniczy.
Działania dotyczące monitoringu stanu przedmiotów ochrony oraz monitoringu realizacji celów działań ochronnych			
7.	Ocena stanu ochrony siedlisk przyrodniczych i gatunków z zastosowaniem metodyki monitoringu, o którym mowa w art. 112 ust. 2 i raportów, o których mowa w art. 38 ustawy z dnia 16 kwietnia 2004 r. o ochronie przyrody.	<p>Siedlisko przyrodnicze 3150 – jeden transekt zlokalizowany na jeziorze Skąpym, działka o nr ewid. 199, obręb ewid. Włodzimirów.</p> <p>Siedlisko przyrodnicze 6410 – jeden transekt zlokalizowany w pododdziale 111h, obręb Kazimierz Biskupi, Nadleśnictwo Konin.</p> <p>Siedlisko przyrodnicze 9170 – cztery stanowiska badawcze zlokalizowane w pododdziałach 146a, 130d, 129b, 128c, 144a, 145a, 145b, 145c, 100a, obręb Kazimierz Biskupi, Nadleśnictwo Konin.</p> <p>Siedlisko przyrodnicze 9190 – jeden transekt zlokalizowany w pododdziałach 97a, 98a, obręb Kazimierz Biskupi, Nadleśnictwo Konin.</p> <p>Siedlisko przyrodnicze 91E0 – dwa transekty zlokalizowane w pododdziałach: 115o, 117d, 117f, obręb Kazimierz Biskupi, Nadleśnictwo Konin.</p> <p>Siedlisko przyrodnicze 9110 – trzy transekty zlokalizowane w</p>	Sprawujący nadzór nad obszarem Natura 2000.

		<p>pododdziałach 101a, 101b, 102b, 118a, obręb Kazimierz Biskupi, Nadleśnictwo Konin.</p> <p>1903 Lipiennik Loesela – cztery powierzchnie badawcze zlokalizowane w obrębie znanych stanowisk gatunku w pododdziałach 111g, 112a, 114l, 114m, obręb Kazimierz Biskupi, Nadleśnictwo Konin.</p> <p>1188 Kumak nizinny – jedna powierzchnia badawcza na stanowisku gatunku w pododdziale 148g, obręb Kazimierz Biskupi, Nadleśnictwo Konin.</p>	
Działania dotyczące uzupełnienia stanu wiedzy o przedmiocie ochrony i uwarunkowaniach ich ochrony			
8.	<p>Inwentaryzacja siedliska przyrodniczego 9110. Określenie dla jego poszczególnych płatów: rzeczywistego zasięgu, stanu ochrony zgodnie z metodyką, o której mowa w art. 112 ust. 2 i raportów, o których mowa w art. 38 ustawy o ochronie przyrody, zagrożeń istniejących i potencjalnych oraz działań ochronnych. W trakcie prac związanych z przygotowaniem nowego planu urządzenia lasu.</p>	<p>Pododdziały: 89h, 90g, 90h, 90i, 91g, 91h, 91i, 92f, 92g, 92h, 118a, 119a oraz 119b oraz w całości oddziały: 99, 100, 101, 102, obręb Kazimierz Biskupi, Nadleśnictwo Konin.</p>	Właściwy miejscowo nadleśniczy.
9.	<p>Inwentaryzacja siedliska przyrodniczego 9170. Określenie dla jego poszczególnych płatów: rzeczywistego zasięgu, stanu ochrony zgodnie z metodyką, o której mowa w art. 112 ust. 2 i raportów, o których mowa w art. 38 ustawy o ochronie przyrody, zagrożeń istniejących i potencjalnych oraz działań ochronnych. W trakcie prac związanych z przygotowaniem nowego planu urządzenia lasu.</p>	<p>Oddziały: 99, 100, 101, 102, 131, 143, 147, 148 oraz pododdziały: 89h, 90g, 90h, 90i, 91g, 91h, 91i, 92f, 92g, 92h, 118a, 119a, 119b, obręb Kazimierz Biskupi, Nadleśnictwo Konin.</p>	Właściwy miejscowo nadleśniczy.
10.	<p>Inwentaryzacja siedliska przyrodniczego 9190. Określenie dla jego poszczególnych płatów: rzeczywistego zasięgu, stanu ochrony zgodnie z metodyką, o której mowa w art. 112 ust. 2 i raportów, o których mowa w art. 38 ustawy o ochronie przyrody, zagrożeń istniejących i potencjalnych oraz działań ochronnych. W trakcie prac związanych z</p>	<p>Nadleśnictwo Konin, obręb Kazimierz Biskupi, pododdziały: 89h, 90g, 90h, 90i, 91g, 91h, 91i, 92f, 92g, 92h, 118a, 119a oraz 119b oraz w całości oddziały: 99, 100, 101 i 102.</p>	Właściwy miejscowo nadleśniczy.

	przygotowaniem nowego planu urządzenia lasu.		
11.	Inwentaryzacja populacji kumaka nizinnego <i>Bombina bombina</i> w obszarze z: lokalizacją stanowisk gatunku, oceną stanu ochrony zgodnie z metodyką monitoringu, o którym mowa w art. 112 ust. 2 i raportów, o których mowa w art. 38 ustawy o ochronie przyrody, identyfikacją zagrożeń istniejących i potencjalnych oraz określeniem działań ochronnych. W pierwszym roku obowiązywania planu zadań ochronnych.	Potencjalne siedliska gatunku w granicach obszaru Natura 2000.	Sprawujący nadzór nad obszarem Natura 2000 w porozumieniu z miejscowym nadleśniczym.
12.	Inwentaryzacja populacji lipiennika Loesela <i>Liparis loeselii</i> w obszarze z: lokalizacją stanowisk gatunku, oceną stanu ochrony zgodnie z metodyką monitoringu, o którym mowa w art. 112 ust. 2 i raportów, o których mowa w art. 38 ustawy o ochronie przyrody, identyfikacją zagrożeń istniejących i potencjalnych oraz określeniem działań ochronnych. W pierwszym roku obowiązywania planu zadań ochronnych.	Potencjalne siedliska gatunku w granicach obszaru Natura 2000.	Sprawujący nadzór nad obszarem Natura 2000 w porozumieniu z miejscowym nadleśniczym.

Numerację pododdziałów podano na podstawie planu urządzenia lasu Nadleśnictwa Konin na lata 2007–2016 zatwierdzonego Decyzją Ministra Środowiska z 13 marca 2008 r. nr DLOPiK-L-lp-611-22/08. Podział na działania obligatoryjne i fakultatywne dotyczy gospodarstw rolnych; w innym przypadku należy wykonywać działania fakultatywne.