



# DZIENNIK URZĘDOWY

## WOJEWÓDZTWA WIELKOPOLSKIEGO

---

Poznań, dnia 16 grudnia 2013 r.

Poz. 7235

### **OBWIESZCZENIE NR 3/VI/2013 RADY MIASTA POZNANIA**

z dnia 10 grudnia 2013 r.

**w sprawie ogłoszenia tekstu jednolitego uchwały Nr XV/146/VI/2011 Rady Miasta Poznania z dnia 12 lipca 2011 r. w sprawie ustanowienia użytku ekologicznego "Traszki Ratajskie".**

Na podstawie art. 16 ust. 3 i 4 ustawy z dnia 20 lipca 2000 r. o ogłaszaniu aktów normatywnych i niektórych innych aktów prawnych (Dz. U. z 2011 r. Nr 197, poz. 1172, Nr 117, poz. 676 i Nr 232, poz. 1378), ogłasza się w załączniku do niniejszego obwieszczenia tekst jednolity uchwały Nr XV/146/VI/2011 Rady Miasta Poznania z dnia 12 lipca 2011 r. w sprawie ustanowienia użytku ekologicznego „Traszki Ratajskie” z uwzględnieniem zmian wprowadzonych uchwałą Nr XLII/651/VI/2012 Rady Miasta Poznania z dnia 18 grudnia 2012 r. zmieniającą uchwałę w sprawie ustanowienia użytku ekologicznego „Traszki Ratajskie”.

Przewodniczący  
Rady Miasta Poznania  
(-) Grzegorz Ganowicz

Załącznik do obwieszczenia  
RADY MIASTA POZNANIA  
z dnia 10 grudnia 2013r.

**UCHWAŁA NR XV/146/VI/2011**  
**RADY MIASTA POZNANIA**  
**z dnia 12 lipca 2011r.**  
(tekst jednolity)

w sprawie **ustanowienia użytku ekologicznego "Traszki Ratajskie".**

Na podstawie art. 44 ust. 1 i 2 oraz art. 45 ustawy z dnia 16 kwietnia 2004 r. o ochronie przyrody<sup>1</sup>, uchwala się, co następuje:

**§ 1**

1. Ustanawia się użytek ekologiczny o nazwie „Traszki Ratajskie”, stanowiący fragment Parku na osiedlu Tysiąclecia w Poznaniu, o powierzchni 5,2272 ha, będący ostoją chronionych gatunków zwierząt, obejmujący całość lub część działek oznaczonych w ewidencji gruntów numerami (obręb/arkusz/działka)<sup>2</sup>:
  - a) obręb Komandoria - 03/15/61, 03/15/78,
  - b) obręb Żegrze - 06/02/17/3, 06/02/25,
  - c) obręb Żegrze - 06/03/10/3, 06/03/11/2,
  - d) obręb Chartowo - 07/06/37, 07/06/38, 07/06/39, 07/06/40, 07/06/41, 07/06/42/1, 07/06/42/2, 07/06/43, 07/06/44, 07/06/45, 07/06/46, 07/06/47, 07/06/48, 07/06/49, 07/06/50, 07/06/51, 07/06/52, 07/06/60, 07/06/61, 07/06/62, 07/06/64/2<sup>3</sup>.
2. Położenie użytku ekologicznego, o którym mowa w ust. 1, określone zostało na mapie stanowiącej zał. nr 1 do uchwały.

<sup>1</sup> Tekst jednolity ustawy o ochronie przyrody został ogłoszony w Dzienniku Ustaw z 2013 r. poz. 627 ze zmianami pod poz. 628 i 842.

<sup>2</sup> Sposób zapisu numerów geodezyjnych został dostosowany do zapisów geodezyjnych stosowanych w Zarządzie Geodezji i Katastru Miejskiego "Geopoz" w Poznaniu wg wzoru: obręb/arkusz/działka.

<sup>3</sup> § 1 ust. 1 został zmieniony uchwałą Nr XLII/651/VI/2012 Rady Miasta Poznania z dnia 18 grudnia 2012 r. zmieniającą uchwałę w sprawie ustanowienia użytku ekologicznego „Traszki Ratajskie”.

**§ 2**

1. Celem ustanowienia użytku ekologicznego jest :

1) ochrona populacji płazów:

- a) traszka zwyczajna (*Lissotriton vulgaris*, syn. *Triturus vulgaris*),
- b) żaba trawna (*Rana temporaria*),
- c) ropucha szara (*Bufo bufo*),
- d) ropucha zielona (*Pseudepidalea viridis*, syn. *Bufo viridis*),
- e) żaba wodna (*Rana esculenta complex*),
- f) grzebiuszka ziemna (*Pelobates fuscus*);

2) realizacja zadań dydaktycznych.

2. Zakres ochrony czynnej wskazano w zał. nr 2 do uchwały<sup>4</sup>.

**§ 3**

1. W stosunku do ustanowionego użytku ekologicznego zabrania się:

- 1) niszczenia, uszkodzenia lub przekształcania obiektu lub obszaru;
- 2) wykonywania prac ziemnych trwale zniekształcających rzeźbę terenu, z wyjątkiem prac związanych z zabezpieczeniem przeciwsztormowym lub przeciwpowodziowym albo budową, odbudową, utrzymywaniem, remontem lub naprawą urządzeń wodnych;
- 3) uszkodzenia i zanieczyszczenia gleby;
- 4) dokonywania zmian stosunków wodnych, jeżeli zmiany te nie służą ochronie przyrody albo racjonalnej gospodarce rolnej, leśnej, wodnej lub rybackiej;
- 5) likwidowania, zasypywania i przekształcania naturalnych zbiorników wodnych, starorzeczy oraz obszarów wodno-błotnych;
- 6) zmiany sposobu użytkowania ziemi;
- 7) umyślnego zabijania dziko występujących zwierząt, niszczenia nor, legowisk zwierzęcych oraz tarlisk i złożonej ikry, z wyjątkiem amatorskiego połowu ryb oraz wykonywania czynności związanych z racjonalną gospodarką rolną, leśną, rybacką i łowiecką;
- 8) umieszczania tablic reklamowych.

<sup>4</sup> Załącznik nr 2 został zmieniony przez § 1 pkt 2 uchwały Nr XLII/651/VI/2012 Rady Miasta Poznania z dnia 18 grudnia 2012 r. zmieniającej uchwałę w sprawie ustanowienia użytku ekologicznego "Traszki Ratajskie".

2. Zakazy, o których mowa w ust. 1, nie dotyczą:

- 1) prac wykonywanych na potrzeby ochrony przyrody po uzgodnieniu z organem ustanawiającym daną formę ochrony przyrody;
- 2) realizacji inwestycji celu publicznego po uzgodnieniu z organem ustanawiającym daną formę ochrony przyrody;
- 3) zadań z zakresu obronności kraju w przypadku zagrożenia bezpieczeństwa państwa;
- 4) likwidowania nagłych zagrożeń bezpieczeństwa powszechnego i prowadzenia akcji ratowniczych.

#### § 4

Zasady ochrony i szczególnych warunków zagospodarowania obszaru użytku należy uwzględnić na etapie uchwalania miejscowego planu zagospodarowania przestrzennego.

#### § 5

Nadzór nad użytkowaniem ekologicznym i wykonanie uchwały powierza się Prezydentowi Miasta Poznania.

#### § 6

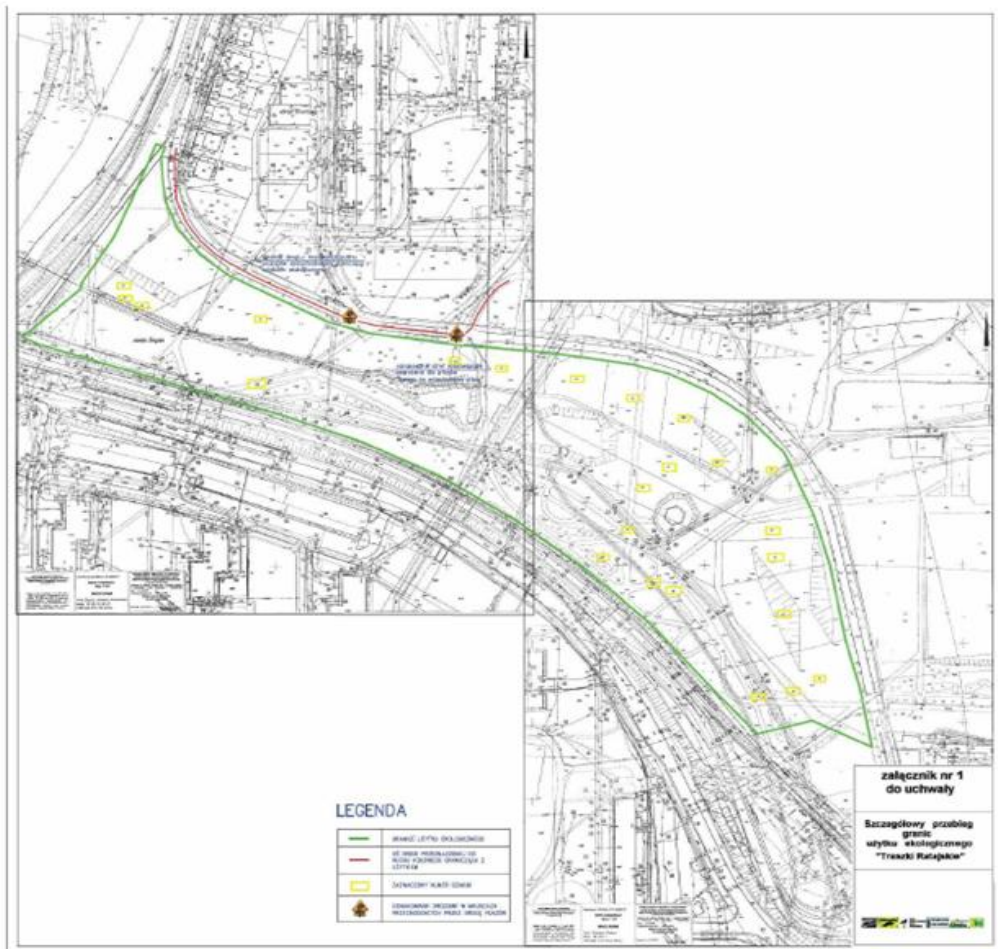
Uchwała wchodzi w życie po upływie 14 dni od dnia ogłoszenia w Dzienniku Urzędowym Województwa Wielkopolskiego.

Przewodniczący Rady Miasta Poznania

(-) Grzegorz Ganowicz

Załącznik Nr 1 do uchwały Nr XV/146/VI/2011  
 RADY MIASTA POZNANIA  
 z dnia 12 lipca 2011r.

**Położenie użytku ekologicznego**



**Załącznik Nr 2 do uchwały Nr XV/146/VI/2011  
RADY MIASTA POZNANIA  
z dnia 12 lipca 2011r.**

**Zakres ochrony czynnej użytku ekologicznego „Traszki Ratajskie”<sup>1</sup>**

Ustala się następujące sposoby ochrony czynnej użytku:

- 1) zapobieganie obniżeniu poziomu wód gruntowych, skutkującemu wysychaniem stawów. Konserwacja i naprawa zastawek utrzymujących odpowiednio wysoki poziom wody w stawach, a także skierowanie wód opadowych zalegających na terenie Parku na osiedlu Tysiąclecia, pomiędzy aleją ks. Mieczysława Radziejewskiego i torowiskiem linii tramwajowej do stawów;
- 2) usuwanie nadmiaru trzciny i roślin drzewiastych, tak by 50% powierzchni stawów pozostawało wolne od roślinności wynurzonej. Należy systematycznie, w zależności od potrzeb, usuwać osady denne, co zatrzyma procesy sukcesji i zanikania stawów;
- 3) wyznaczenie strefy buforowej w promieniu 10 metrów od stawów i cieków, gdzie rozwijać się będzie ekstensywnie roślinność łąkowa koszona 1-2 razy w roku;
- 4) budowa zimowisk i kryjówek lądowych dla płazów na terenie użytku, w możliwie bliskiej odległości od stawów, poprzez dostarczenie kamieni, pni drzew pochodzących z gatunków rodzimych (olsza, wierzb, grab, lipa, dąb), które pozostaną do naturalnego rozkładu. Pod krzewami i drzewami na terenie użytku ekologicznego muszą pozostać opadłe liście do naturalnego rozkładu. Pełnią one ważną rolę jako kryjówki dla małych płazów i chronią ich podziemne zimowiska (nory, dziury). Dopuszcza się użycie zrąbków z drzew i krzewów liściastych do ściółkowania i ochrony gleby;
- 5) należy wprowadzić zapory antymigracyjne, w szczególności na wysokości działki nr 19/3 (obręb 07, arkusz 06), od strony południowej alei im. ks. Mieczysława Radziejewskiego, dla ograniczenia migracji płazów po drodze publicznej;
- 6) wprowadzanie nowych drzew i krzewów nie może doprowadzić do niszczenia mikrosiedlisk płazich. Na obszarze użytku ekologicznego należy wprowadzać tylko rodzime gatunki drzew i krzewów. Ich pielęgnacja na terenie użytku musi być prowadzona w sposób ekstensywny, tj. zaleca się ograniczyć przycinanie gałęzi drzew i krzewów. Szczególnie ważne jest zminimalizowanie pielęgnacji krzewów (stanowiących kryjówki płazie), mają one bowiem ogromne znaczenie dla życia płazów. Wśród nich płazy kryją się w okresie aktywności, szukają tam miejsc do zimowania, znajdują pokarm. Dodatkowo stanowią one bariery przeciwwiatrowe, co poprawia mikroklimat i chroni siedliska płazów przed przesuszeniem;
- 7) ustawienie tablic informacyjnych i edukacyjnych;
- 8) kontynuacja edukacji uczniów lokalnych szkół w ramach zielonych lekcji odbywających się na terenie użytku;
- 9) wszystkie działania z punktów 2-7 (zakres, sposób i terminy) muszą być uzgodnione z herpetologiem.

<sup>1</sup> Zmieniony uchwałą Nr XLIII/651/VI/2012 Rady Miasta Poznania z dnia 18 grudnia 2012 r. zmieniającą uchwałę w sprawie ustanowienia użytku ekologicznego „Traszki Ratajskie”.