



DZIENNIK URZĘDOWY

WOJEWÓDZTWA WIELKOPOLSKIEGO

Poznań, dnia 17 grudnia 2012 r.

Poz. 6236

UCHWAŁA NR XXV/167/12 RADY GMINY SŁUPCA

z dnia 21 listopada 2012 r.

w sprawie nadania nazw ulicom w miejscowości Piotrowice.

Na podstawie art. 18 ust. 2 pkt 13 ustawy z dnia 8 marca 1990 roku o samorządzie gminnym (Dz. U. z 2001 Nr 142, poz. 1591 z 2002 r. Nr 23, poz. 220, Nr 62, poz. 558, Nr 113, poz. 984, Nr 153, poz. 1271, Nr 214, poz. 1806, z 2003 r. Nr 80, poz. 717, Nr 162, poz. 1568, z 2004 r. Nr 102, poz. 1055, Nr 116, poz. 1203, z 2005 r. Nr 172, poz. 1441, Nr 175, poz. 1457, z 2006r. Nr 17, poz. 128, Nr 181 poz. 1337, z 2007r. Nr 48 poz. 327, Nr 138 poz. 974, Nr 173 poz. 1218, z 2008 Nr 180 poz. 1111, Nr 223 poz. 1458, z 2009r. Nr 52, poz. 420, Nr 157, poz. 1241, z 2010r. Nr 28, poz. 142, Nr 28 poz. 146, Nr 40 poz.230, Nr 106 poz. 675, z 2011 Nr 21 poz. 113, Nr 117 poz. 679, Nr 134 poz. 777, Nr 149 poz.887, Nr 217 poz. 1281, z 2012r. poz. 567) Rada Gminy uchwala co następuje:

§ 1. Nadaje się w miejscowości Piotrowice następującym drogom wewnętrznym nazwy ulic:

- 1) Jeżynowa – ulica równoległa do ulicy Malinowej i prostopadła do ulicy Wiśniowej, oznaczona numerem geodezyjnym 472/42
- 2) Morelowa – ulica prostopadła do ulicy Jagodowej i Czereśniowej obejmująca część działki oznaczonej numerem geodezyjnym 470/9
- 3) Brzoskwiniowa – ulica prostopadła do ulicy Jagodowej i Czereśniowej, obejmująca część działki oznaczonej numerem geodezyjnym 470/9
- 4) Pszeniczna – ulica prostopadła do ulicy Słomczyckiej oznaczona numerem geodezyjnym 630/21
- 5) Żytnia – ulica prostopadła do ulicy Słomczyckiej oznaczona numerem geodezyjnym 630/14
- 6) Kanarkowa – ulica równoległa do ulicy Słowikowej prostopadła do Słupeckiej oznaczona numerem geodezyjnym 409/36
- 7) Wrzosowa – ulica prostopadła do ulicy Cedrowej obejmująca część działki oznaczonej numerem geodezyjnym 633/1,
- 8) Leśna – ulica prostopadła do ulicy Cedrowej obejmująca część działki oznaczonej numerem geodezyjnym 633/1,

§ 2. . Nadaje się w miejscowości Piotrowice następującym drogom wewnętrznym nazwy ulic:

- 1) nazwą „ul. Cedrowa” obejmuje się część działki oznaczonej nr geod. 633/1 stanowiącej poszerzenie ul. Cedrowej
- 2) nazwą „ ul. Wierzbowa” obejmuje się działki nr 409/55 i 409/40, stanowiące poszerzenie ul Wierzbowej
- 3) nazwą „ul. Malinowa” obejmuje się działki nr 472/53, 616/4, 469/3, stanowiące przedłużenie ul. Malinowej

- 4) nazwą „ul. Jagodowa” obejmuje się część działki oznaczonej numerem geodezyjnym 470/9 stanowiącej poszerzenie ulicy Jagodowej
- 5) nazwą „ul. Czereśniowa” obejmuje się część działki oznaczonej numerem geodezyjnym 470/9 i dz. nr geod. 470/5, stanowiące poszerzenie ulicy Czereśniowej.

§ 3. . Nadaje się w miejscowości Piotrowice następującym drogom publicznym nazwy ulic:

- 1) nazwą „ul. Jeziorna” obejmuje się działki oznaczone numerami geodezyjnymi 470/8, 466/1, 616/3, 268/22, i części działek oznaczonych numerami geodezyjnymi 270/1 i 271/1 stanowiące poszerzenie ulicy Jeziornej
- 2) nazwą „ul. Słupecka” obejmuje się działkę o numerze ewidencyjnym 632/1 i części działek oznaczonych numerami geodezyjnymi 270/1 i 271/1 stanowiące poszerzenie ulicy Słupeckiej

§ 4. Położenie ulic określają mapy stanowiące załącznik nr 1, 2, 3, 4 i 5 do niniejszej uchwały.

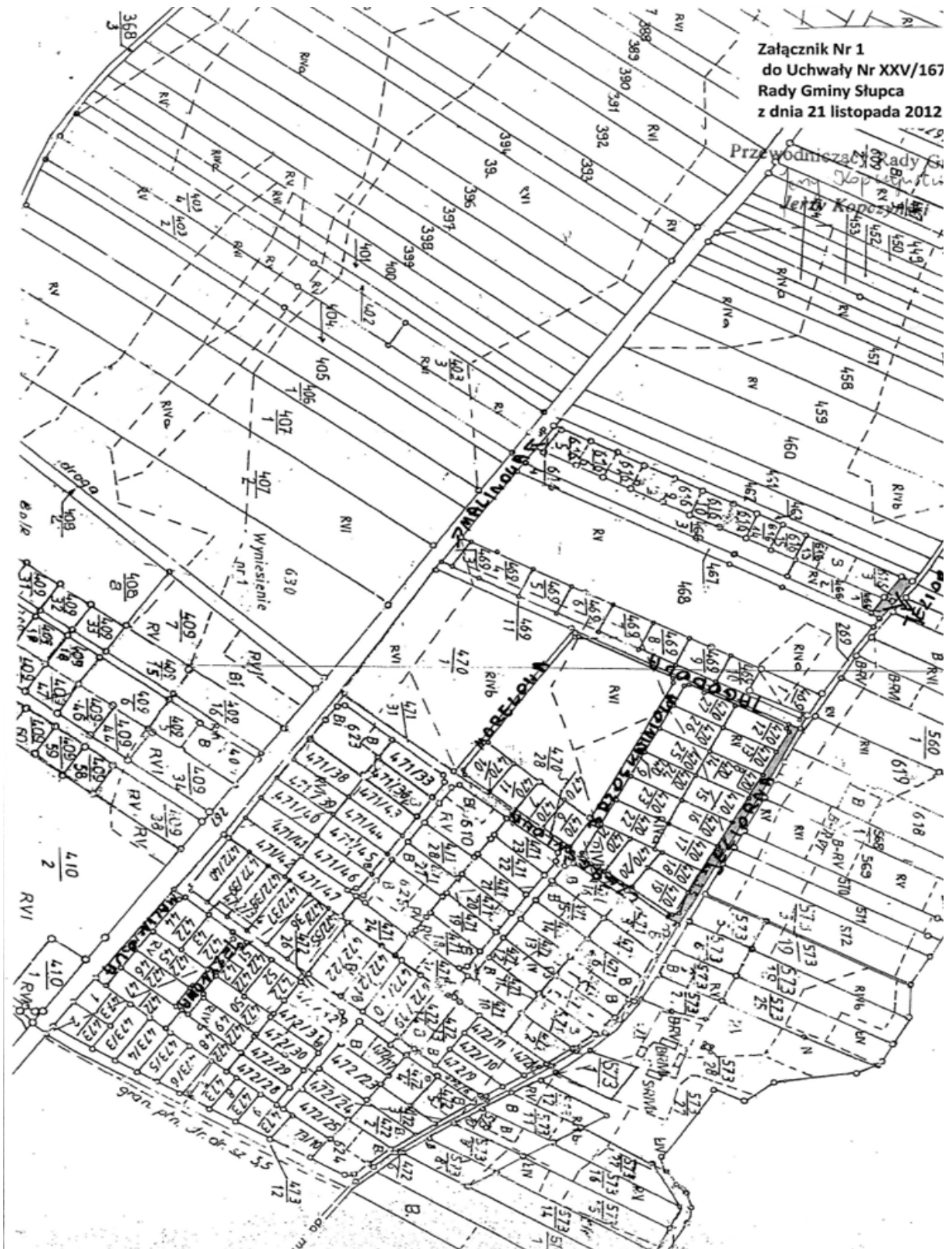
§ 5. Wykonania uchwały powierza się Wójtowi Gminy Słupca.

§ 6. Uchwała wchodzi w życie po upływie 14 dni od dnia ogłoszenia w Dzienniku Urzędowym Województwa Wielkopolskiego.

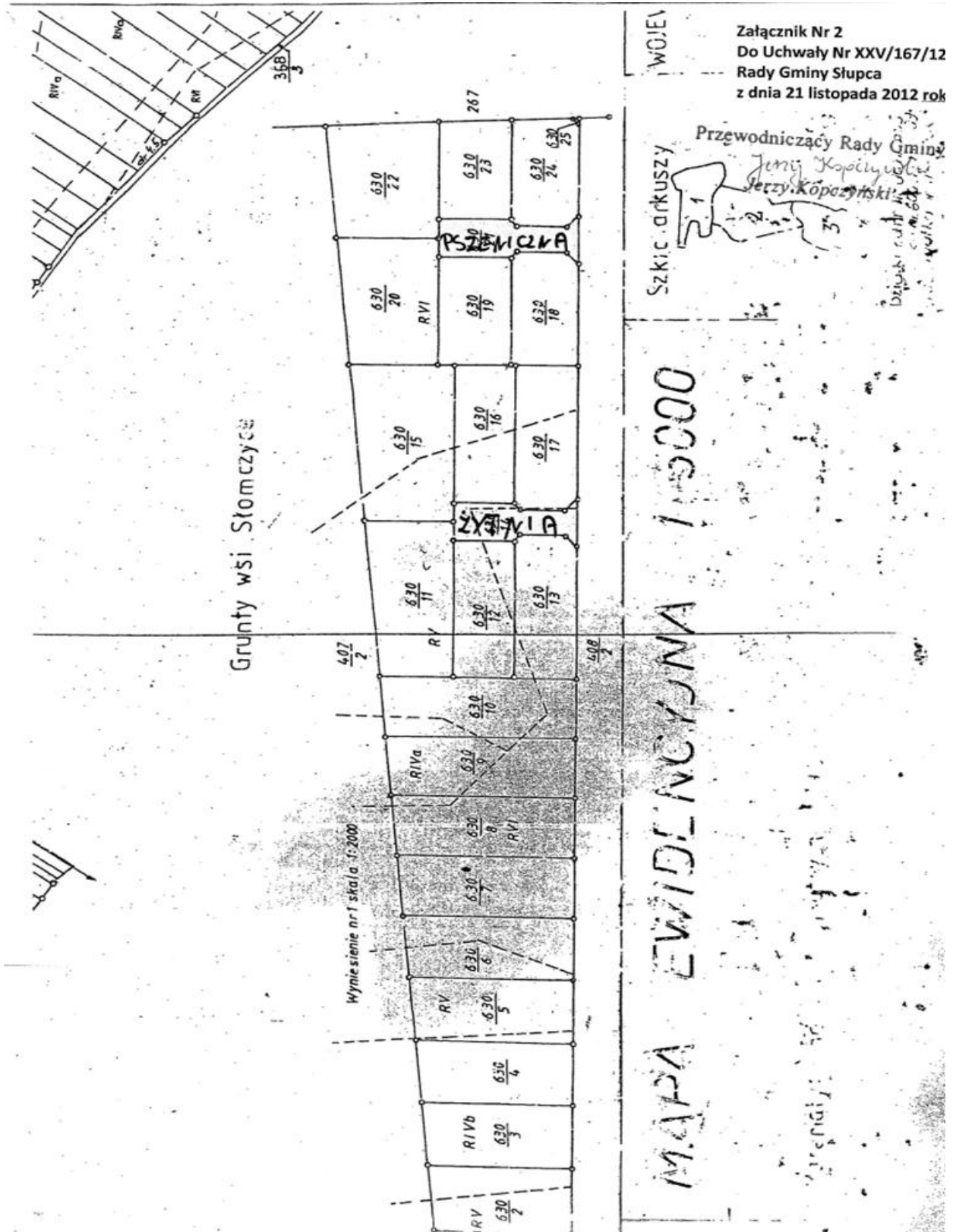
Przewodniczący Rady

(-) Jerzy Kopczyński

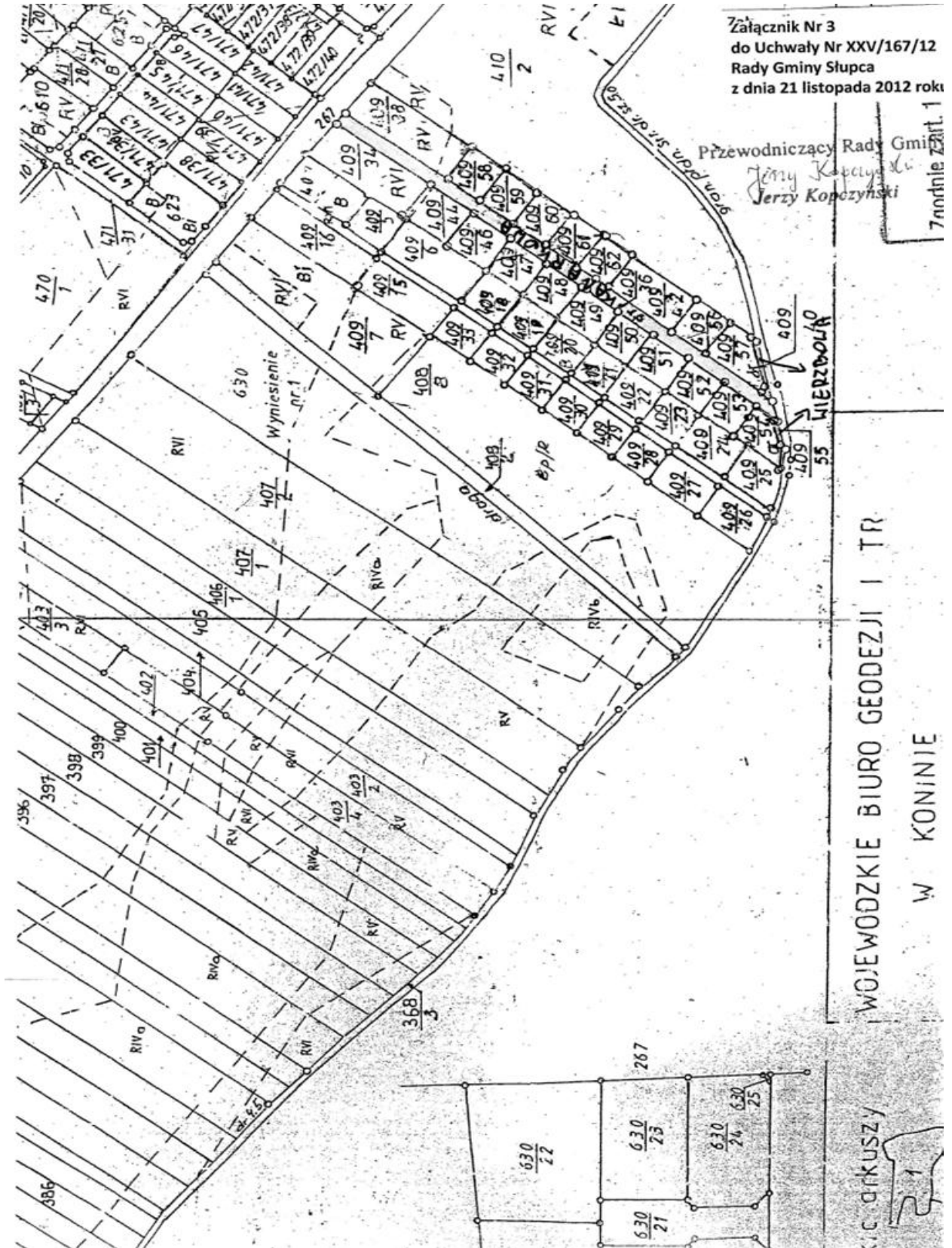
Załącznik Nr 1 do Uchwały Nr XXV/167/12
Rady Gminy Słupca
z dnia 21 listopada 2012 r.



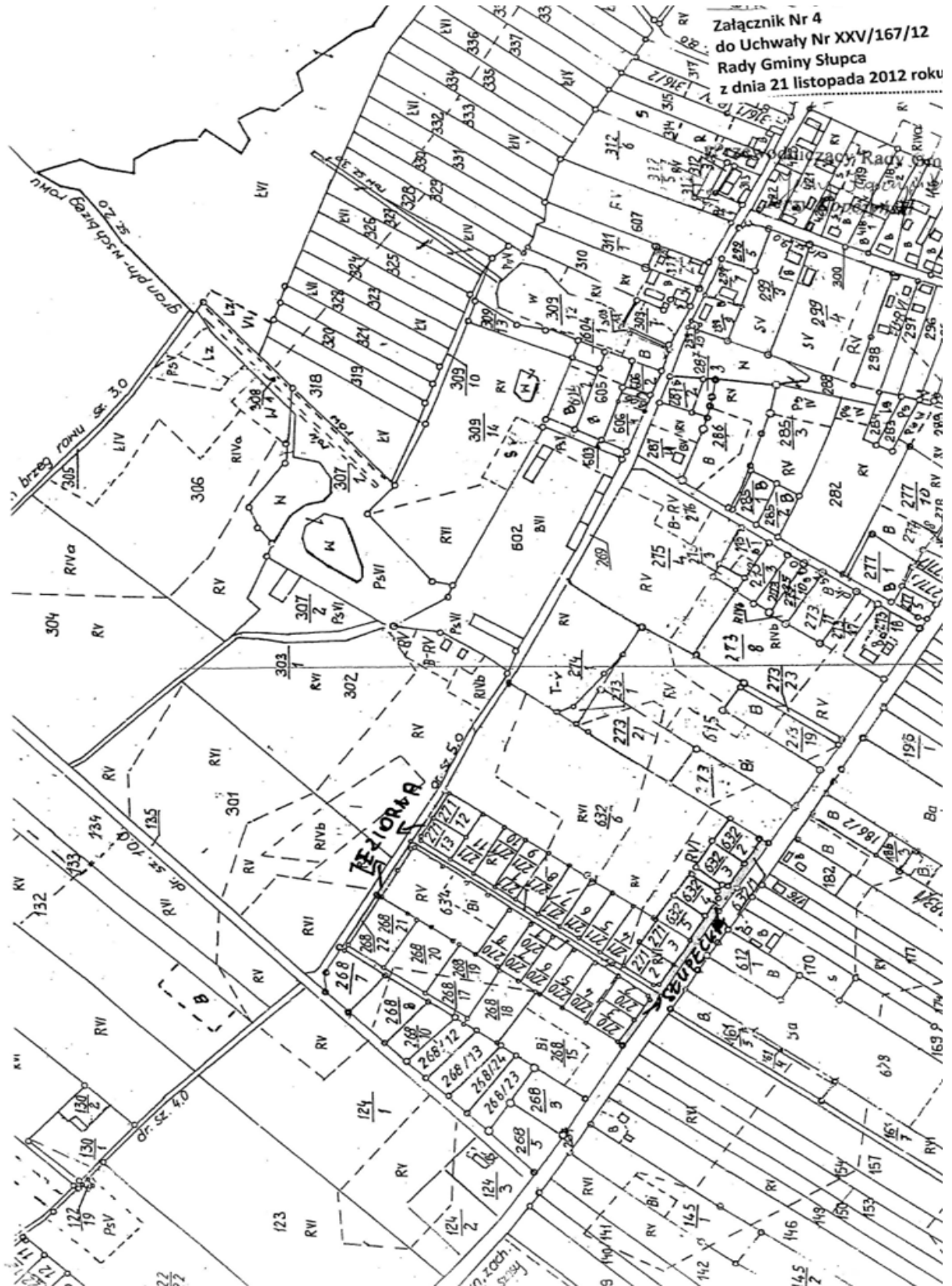
Załącznik Nr 2 do Uchwały Nr XXV/167/12
Rady Gminy Słupca
z dnia 21 listopada 2012 r.



Załącznik Nr 3 do Uchwały Nr XXV/167/12
Rady Gminy Słupca
z dnia 21 listopada 2012 r.



Załącznik Nr 4 do Uchwały Nr XXV/167/12
Rady Gminy Słupca
z dnia 21 listopada 2012 r.



Załącznik Nr 5 do Uchwały Nr XXV/167/12
 Rady Gminy Słupca
 z dnia 21 listopada 2012 r.

