



# DZIENNIK URZĘDOWY

## WOJEWÓDZTWA ZACHODNIOPOMORSKIEGO

---

Szczecin, dnia 9 kwietnia 2024 r.

Poz. 2114

### UCHWAŁA NR LXXV/1049/2024 RADY MIEJSKIEJ W KOSZALINIE RADY MIEJSKIEJ W KOSZALINIE

z dnia 28 marca 2024 r.

#### **w sprawie miejscowego planu zagospodarowania przestrzennego Stacji Pogotowia Ratunkowego w rejonie ul. Juliana Fałata w Koszalinie**

Na podstawie art. 20 ust. 1 ustawy z dnia 27 marca 2003 r. o planowaniu i zagospodarowaniu przestrzennym (Dz. U. z 2023 r. poz. 977, poz. 1506, poz. 1597, poz. 1688, poz. 1890, poz. 2029, poz. 2739), w związku z art. 66 ust. 2 ustawy z dnia 7 lipca 2023 r. o zmianie ustawy o planowaniu i zagospodarowaniu przestrzennym oraz niektórych innych ustaw (Dz. U. z 2023 r., poz. 1688), Rada Miejska w Koszalinie uchwala, co następuje:

#### **Rozdział 1. USTALENIA WSTĘPNE**

§ 1. 1. Zgodnie z uchwałą Nr LXVI/942/2023 Rady Miejskiej w Koszalinie z dnia 28 sierpnia 2023 roku w sprawie przystąpienia do sporządzenia zmiany miejscowego planu zagospodarowania przestrzennego terenu „Monte Cassino – Fałata” w Koszalinie, przyjętego uchwałą Nr XXI/270/2016 Rady Miejskiej w Koszalinie z dnia 24 maja 2016 r., stwierdzając, że projekt miejscowego planu zagospodarowania przestrzennego nie narusza ustaleń Studium uwarunkowań i kierunków zagospodarowania przestrzennego miasta Koszalina ze zmianami, przyjętego uchwałą Nr XLVII/673/2014 Rady Miejskiej w Koszalinie z dnia 4 września 2014 r. uchwala się miejscowy plan zagospodarowania przestrzennego Stacji Pogotowia Ratunkowego w rejonie ul. Juliana Fałata w Koszalinie, w dalszej części uchwały zwany „planem”.

2. Plan obejmuje obszar o powierzchni 1,9708 ha, którego granice zostały określone na rysunku planu, stanowiącym integralną część niniejszej uchwały.

3. Przedmiotem planu jest określenie zasad zabudowy i zagospodarowania terenów usług, zieleni, parkingu oraz drogi publicznej.

4. Integralnymi częściami niniejszej uchwały są:

- 1) załącznik nr 1 – rysunek planu w skali 1:1000 wraz z wrysem ze Studium uwarunkowań i kierunków zagospodarowania przestrzennego miasta Koszalina ze zmianami;
- 2) załącznik nr 2 – rozstrzygnięcie o sposobie rozpatrzenia uwag wniesionych o projektu miejscowego planu zagospodarowania przestrzennego;
- 3) załącznik nr 3 – rozstrzygnięcie o sposobie realizacji inwestycji z zakresu infrastruktury technicznej, które należą do zadań własnych gminy oraz o zasadach ich finansowania;
- 4) załącznik nr 4 - dane przestrzenne.

§ 2. Ilekroć w uchwale jest mowa o:

- 1) **terenie** – należy przez to rozumieć teren wydzielony liniami rozgraniczającymi i oznaczony symbolem cyfrowo-literowym, dla którego sformułowano jednolite zapisy ustaleń szczegółowych;

- 2) **nieprzekraczalnej linii zabudowy** – należy przez to rozumieć linię, która ogranicza obszar sytuowania ła ścian zewnętrznych budynku oraz obrysu zadaszenia wiat, z wyłączeniem podziemnych części budynków, znajdujących się całkowicie poniżej poziomu urządzonego terenu działki budowlanej;
- 3) **dachu płaskim** – należy przez to rozumieć dach o kącie nachylenia połaci dachowych do płaszczyzny poziomej do 12° włącznie;
- 4) **usługach ogólnomiejskich** – należy przez to rozumieć usługi o znaczeniu ogólnomiejskim, współistniejące z mieszkalnictwem, z zakresu: administracji i zarządzania, oświaty, zdrowia i opieki społecznej, gastronomii, kultury.

## **Rozdział 2.** **USTALENIA OGÓLNE**

§ 3. 1. Ustala się następujące symbole literowe dotyczące klasy przeznaczeń poszczególnych terenów, określonych na rysunku planu liniami rozgraniczającymi oraz w tekście uchwały:

- 1) U – teren usług;
- 2) KDZ – teren drogi zbiorczej;
- 3) KPP – teren komunikacji pieszej;
- 4) KOP – teren parkingu;
- 5) KOP-ZP – teren parkingu lub zieleni urządzonej.

§ 4. Ustalenia dotyczące zasady ochrony i kształtowania ładu przestrzennego:

- 1) zakazuje się wznoszenia:
  - a) obiektów budowlanych o wysokości powyżej 12 m nad poziomem terenu, z zastrzeżeniem pkt 2 lit. b,
  - b) wolnostojących i szeregowych garaży oraz budynków gospodarczych;
- 2) dopuszcza się:
  - a) realizację obiektów, sieci i urządzeń infrastruktury technicznej oraz komunikacji na wszystkich terenach elementarnych, pod warunkiem, że ich lokalizacja nie ograniczy możliwości zagospodarowania terenu zgodnie z ustaleniami szczegółowymi,
  - b) realizację urządzeń infrastruktury telekomunikacyjnej o wysokości do 25 m;
- 3) nakazuje się stosować rozwiązania techniczne, architektoniczne i przestrzenne zapewniające dostępność budynków, terenów i elementów zagospodarowania terenu dla wszystkich użytkowników na zasadach projektowania uniwersalnego, z uwzględnieniem potrzeb osób o ograniczonej mobilności, w tym osób z niepełnosprawnościami, osób starszych oraz osób z wózkami dziecięcymi.

§ 5. Ustalenia dotyczące zasad ochrony środowiska, przyrody i krajobrazu:

- 1) zakazuje się lokalizowania przedsięwzięć mogących zawsze lub potencjalnie znacząco oddziaływać na środowisko, z wyłączeniem instalacji radiokomunikacyjnych, sieci i urządzeń infrastruktury technicznej, parkingów;
- 2) zakazuje się przekraczania dopuszczalnych wielkości oddziaływania na środowisko poprzez emisję substancji i energii, w szczególności dotyczących wytwarzania hałasu, wibracji, promieniowania, pól elektromagnetycznych oraz zanieczyszczania powietrza czy gleby, przy czym oddziaływanie w dopuszczalnym zakresie wartości winno zamykać się w granicach działki lub zespołu działek na których jest wytwarzane i do którego prowadzący przedsięwzięcie posiada tytuł prawny;
- 3) w przypadku realizacji nasadzeń należy wykorzystywać gatunki drzew odpornych na zanieczyszczenia atmosferyczne, zasolenie oraz suszę fizjologiczną.

§ 6. Ustalenia dotyczące szczegółowych zasad i warunków scalania i podziału nieruchomości:

- 1) w granicach planu nie wyznacza się obszarów wymagających przeprowadzenia procedury scalania i podziału nieruchomości;
- 2) podziały działek należy realizować zgodnie z liniami rozgraniczającymi tereny;

3) ustalenia, o których mowa w pkt 2 nie dotyczą wydzielen pod obiekty infrastruktury technicznej i komunikację.

§ 7. Ustalenia dotyczące wymagań wynikających z potrzeb kształtowania przestrzeni publicznych: wyznacza się teren drogi publicznej oznaczony symbolem 1KDZ, teren komunikacji pieszej 1KPP, oraz tereny parkingów publicznych 1KOP i 1KOP-ZP, których zasady zagospodarowania zawarto w ustaleniach szczegółowych dla tych terenów.

§ 8. Ustalenia dotyczące sposobu i terminu tymczasowego zagospodarowania, urządzania i użytkowania terenów: zakazuje się tymczasowego zagospodarowania terenu, za wyjątkiem;

- 1) wykorzystania w sposób zgodny z dotychczasowym do czasu realizacji ustaleń planu;
- 2) zagospodarowania placu budowy w okresie realizacji inwestycji.

§ 9. Ustalenia dotyczące zasad modernizacji, rozbudowy i budowy systemów komunikacji:

- 1) powiązanie obszaru objętego planem z zewnętrznym układem komunikacyjnym poprzez drogi publiczne graniczące z obszarem planu;
- 2) ustalenia dotyczące zapewnienia minimalnej liczby i sposobu realizacji miejsc postojowych zawarto w ustaleniach szczegółowych.

§ 10. Ustalenia dotyczące zasad modernizacji, rozbudowy i budowy systemów infrastruktury technicznej:

- 1) zaopatrzenie w wodę, gaz, energię elektryczną, ciepło, obsługę w zakresie sieci telekomunikacyjnych, światłowodowych, odprowadzenia ścieków komunalnych, wód opadowych i roztopowych w oparciu o istniejące i projektowane sieci uzbrojenia terenu;
- 2) plan dopuszcza budowę, rozbudowę, przebudowę, relokację i likwidację istniejącej infrastruktury technicznej, zastosowanie innych parametrów, kierunku, przebiegu i lokalizacji oraz możliwość rozwiązań zamiennych, pod warunkiem zapewnienia właściwej obsługi poszczególnych terenów;
- 3) zaopatrzenie w wodę, w tym dla potrzeb przeciwpożarowych, z miejskiej sieci wodociągowej;
- 4) odprowadzanie ścieków sanitarnych systemem kanalizacji sanitarnej z odprowadzeniem poza granice terenu objętego planem;
- 5) w zakresie odprowadzania wód opadowych i roztopowych:
  - a) nakazuje się odprowadzenie wód opadowych i roztopowych do istniejących sieci położonych w granicach planu oraz poza nim,
  - b) dopuszcza się retencjonowanie wód opadowych w celu ich gospodarczego wykorzystania,
  - c) dopuszcza się przebudowę systemu odprowadzania wód opadowych i roztopowych w celu zagospodarowania terenu zgodnie z przeznaczeniem;
- 6) w zakresie zaopatrzenia w ciepło:
  - a) zasilanie z sieci ciepłowniczej poprzez rozbudowę istniejącej sieci położonej poza granicami planu, przy czym dopuszcza się indywidualne niskoemisyjne bądź nieemisyjne źródła ciepła, w tym odnawialne źródła ciepła,
  - b) źródła ciepła, w których następuje spalanie paliw, muszą spełniać wymogi zawarte w przepisach odrębnych oraz przepisach obowiązujących w tym zakresie na terenie województwa zachodniopomorskiego;
- 7) w zakresie zaopatrzenia w energię elektryczną: obsługę terenów w energię elektryczną realizować w oparciu o projektowane oraz istniejące na terenie planu sieci niskiego i średniego napięcia, jako sieci podziemne, w powiązaniu z sieciami położonymi poza granicami planu;
- 8) w zakresie zaopatrzenia w ciepło i zaopatrzenia w energię elektryczną dopuszcza się wykorzystywanie indywidualnych urządzeń i instalacji wytwarzających energię z odnawialnych źródeł wykorzystujących energię słoneczną oraz z urządzeń kogeneracji i trigeneracji;
- 9) w zakresie zaopatrzenia w gaz:
  - a) obsługa poprzez rozbudowę systemu sieci gazowych niskiego lub średniego ciśnienia,

- b) dopuszcza się zaopatrzenie w gaz z podziemnych zbiorników gazu;
- 10) w zakresie sieci i systemów telekomunikacyjnych: obsługa za pomocą istniejących na terenie planu oraz poza jego granicami sieci telekomunikacyjnych lub bezprzewodowych systemów telekomunikacyjnych;
- 11) minimalne parametry projektowanej infrastruktury technicznej:
  - a) sieci kanalizacji sanitarnej o minimalnej średnicy  $\varnothing 200$ ,
  - b) sieci kanalizacji deszczowej o minimalnej średnicy  $\varnothing 300$ ,
  - c) sieci wodociągowej o minimalnej średnicy  $\varnothing 100$ ,
  - d) sieci energetycznej: n/n śr/n,
  - e) sieci gazowej śr/c o minimalnej średnicy  $\varnothing 32$ ,
  - f) sieci ciepłownicze o minimalnej średnicy  $2 \times \varnothing 32$ ,
  - g) w zależności od potrzeb dopuszcza się pozostałe uzbrojenie podziemne.

**§ 11.** W zakresie szczególnych warunków zagospodarowania terenów oraz ograniczeń w ich użytkowaniu, w tym zakazu zabudowy ustala się:

- 1) dla istniejących i projektowanych sieci elektroenergetycznych należy zachować pasy ochronne, w których obowiązują ograniczenia zabudowy i nasadzeń wzdłuż tych sieci:
  - a) 3m dla linii kablowych średniego napięcia SN-15kV (po 1,5m od osi linii w obu kierunkach),
  - b) 2m dla linii kablowych niskiego napięcia nN-0,4kV (po 1,0m od osi linii w obu kierunkach);
- 2) dla istniejącej i projektowanej sieci ciepłowniczej należy zachować odległość, liczoną od skrajni przewodu, wynoszącą nie mniej niż:
  - a) 1,5m od budynku dla sieci ciepłowniczej o średnicy zewnętrznej do Dn 300mm włącznie,
  - b) 3,0m od budynku dla sieci ciepłowniczej o średnicy zewnętrznej od Dn 350mm do Dn 500mm włącznie,
  - c) 3m od nasadzeń;
- 3) w odniesieniu do pozostałych, istniejących i projektowanych sieci infrastruktury technicznej mogą obowiązywać ograniczenia zabudowy oraz zagospodarowania terenu na podstawie przepisów odrębnych lub wymagań gestora sieci;

**§ 12.** W zakresie potrzeb obrony cywilnej i ochrony przeciwpożarowej ustala się:

- 1) nakaz realizacji obiektów budowlanych w sposób zapewniający ochronę ludności, zgodnie z wymaganiami obrony cywilnej określonymi w przepisach odrębnych;
- 2) nakaz zachowania istniejących obiektów i urządzeń infrastruktury technicznej do zaopatrzenia w wodę dla potrzeb obrony cywilnej z zastrzeżeniem §10 pkt 2.

### **Rozdział 3. USTALENIA SZCZEGÓŁOWE**

**§ 13.** Dla terenu oznaczonego symbolem **1KDZ** o powierzchni 0,7635 ha, ustala się:

- 1) przeznaczenie: teren drogi zbiorczej,
- 2) zasady zagospodarowania terenu i kształtowania zabudowy:
  - a) teren stanowiący część pasa drogowego drogi publicznej położonej poza granicami planu,
  - b) zieleń średniowysoka i wysoka o charakterze reprezentacyjnym i izolacyjnym,
  - c) zakaz zabudowy,
  - d) obiekty i urządzenia wyposażenia technicznego drogi,
  - e) ogólnodostępny ciąg pieszo-rowerowy o przebiegu orientacyjnym oznaczonym na rysunku planu,
  - f) minimalny udział powierzchni biologicznie czynnej: 80% powierzchni terenu,

- g) dopuszcza się infrastrukturę techniczną niezwiązaną z drogą obiekty obsługi ruchu, w tym stację roweru miejskiego i hulajnogi elektrycznej wraz z wiatą oraz obiekty małej architektury w postaci ławek lub śmietników;
- 3) zasady ochrony środowiska zgodnie z §5;
  - 4) zasady podziału na działki zgodnie z §6;
  - 5) zasady dotyczące obsługi terenów przylegających do pasa drogowego i miejsc parkingowych: zakaz lokalizacji miejsc postojowych;
  - 6) zasady obsługi w zakresie infrastruktury technicznej zgodnie z §10.

**§ 14.** Dla terenu oznaczonego symbolem **1KOP** o powierzchni 0,5289 ha, ustala się:

- 1) przeznaczenie: teren parkingu;
- 2) zasady zagospodarowania terenu i kształtowania zabudowy:
  - a) ogólnodostępny parking dla samochodów osobowych,
  - b) zakaz zabudowy, z zastrzeżeniem lit. c,
  - c) dopuszcza się jeden obiekt dozoru na działce, o powierzchni zabudowy nie przekraczającej 8,0 m<sup>2</sup> i wysokości nie przekraczającej 4,0 m,
  - d) ogólnodostępny ciąg pieszo-rowerowy o przebiegu orientacyjnym oznaczonym na rysunku planu,
  - e) minimalny udział powierzchni biologicznie czynnej: 10% powierzchni działki;
- 3) zasady ochrony środowiska zgodnie z §5;
- 4) zasady podziału na działki zgodnie z §6;
- 5) zasady obsługi komunikacyjnej: obsługa komunikacyjna z przyległych dróg publicznych;
- 6) zasady obsługi w zakresie infrastruktury technicznej zgodnie z §10.

**§ 15.** Dla terenu oznaczonego symbolem **1U** o powierzchni 0,2778 ha, ustala się:

- 1) przeznaczenie: teren usług;
- 2) zasady zagospodarowania terenu i kształtowania zabudowy:
  - a) usługi ogólnomiejskie - stacja pogotowia ratunkowego,
  - b) minimalny udział powierzchni biologicznie czynnej: 10% powierzchni działki,
  - c) maksymalny udział powierzchni zabudowy: 50% powierzchni działki budowlanej,
  - d) maksymalna wysokość zabudowy: 12,0 m,
  - e) nadziemna intensywność zabudowy: 0,5 – 3,0,
  - f) geometria dachów: dachy płaskie,
  - g) linie zabudowy zgodnie z rysunkiem planu,
  - h) dopuszcza się sytuowanie budynków ścianą bez okien i drzwi w odległości 1,5 m od granicy działki;
- 3) zasady ochrony środowiska zgodnie z §5;
- 4) zasady podziału na działki zgodnie z §6;
- 5) zasady obsługi komunikacyjnej, minimalna liczba i sposób realizacji miejsc do parkowania:
  - a) obsługa komunikacyjna z przyległych dróg publicznych,
  - b) lokalizacja nowego obiektu lub wykonanie robót budowlanych jak: budowa, rozbudowa, nadbudowa, zmiana sposobu użytkowania powodujących wzrost potrzeb parkingowych wymaga, zapewnienia na terenie działki budowlanej miejsc postojowych dla samochodów osobowych użytkowników stałych i przebywających okresowo, w ilości:
    - minimum 1 miejsce postojowe na każde rozpoczęte 100 m<sup>2</sup> powierzchni użytkowej budynku,

- minimum 1 miejsce postojowe przeznaczone na parkowanie pojazdów zaopatrzonych w kartę parkingową na każde rozpoczęte 40 miejsc postojowych, o których mowa w tiret 1, nie mniej niż jedno;

- c) miejsca postojowe dla samochodów, o których mowa w lit. b tiret 1 i 2 należy lokalizować na powierzchni terenu, w garażu podziemnym lub garażu wbudowanym,
- d) dopuszcza się realizację stacji ładowania elektrycznego pojazdów wraz ze stanowiskiem postojowym,
- e) stanowisko postojowe związane ze stacją ładowania, o której mowa w lit. d nie wlicza się do bilansu wymaganych stanowisk postojowych, o których mowa w lit. b,
- f) należy zapewnić miejsca dla rowerów w ilości minimum 1 na każde rozpoczęte 200 m<sup>2</sup> powierzchni użytkowej budynku, nie mniej niż 5 miejsc,
- g) zasady obsługi w zakresie infrastruktury technicznej: zgodnie z §10.

**§ 16.** Dla terenu oznaczonego symbolem **1KOP-ZP** o powierzchni 0,3309 ha, ustala się:

- 1) przeznaczenie: teren parkingu lub zieleni urządzonej;
- 2) zasady zagospodarowania terenu i kształtowania zabudowy:
  - a) ogólnodostępny parking dla samochodów osobowych,
  - b) zieleń urządzona niska, średniowysoka i wysoka o charakterze parkowym,
  - c) obiekty małej architektury w postaci ławek lub śmietników,
  - d) zakaz zabudowy, z zastrzeżeniem lit. e,
  - e) dopuszcza się jeden obiekt dozoru na działce, o powierzchni zabudowy nie przekraczającej 8,0 m<sup>2</sup> i wysokości nie przekraczającej 4,0 m,
  - f) minimalny udział powierzchni biologicznie czynnej: 40% powierzchni działki;
- 3) zasady ochrony środowiska zgodnie z §5;
- 4) zasady podziału na działki zgodnie z §6;
- 5) zasady obsługi komunikacyjnej: obsługa komunikacyjna z przyległych dróg publicznych;
- 6) zasady obsługi w zakresie infrastruktury technicznej: zgodnie z §10.

**§ 17.** Dla terenu oznaczonego symbolem **1KPP** o powierzchni 0,0698 ha, ustala się:

- 1) przeznaczenie: teren komunikacji pieszej;
- 2) zasady zagospodarowania terenu i kształtowania zabudowy:
  - a) ogólnodostępny ciąg pieszy,
  - b) zakaz zabudowy,
  - c) minimalny udział powierzchni biologicznie czynnej: 5% powierzchni działki,
- 3) zasady ochrony środowiska zgodnie z §5;
- 4) zasady podziału na działki zgodnie z §6;
- 5) zasady obsługi w zakresie infrastruktury technicznej zgodnie z §10.

#### **Rozdział 4. PRZEPISY KOŃCOWE**

**§ 18.** Dla terenów objętych ustaleniami planu określa się stawkę procentową w wysokości 30% wzrostu wartości nieruchomości dla ustalenia przez Prezydenta Miasta Koszalina jednorazowej opłaty w związku ze zbyciem przez właściciela albo użytkownika wieczystego nieruchomości, której wartość wzrosła w związku z uchwaleniem planu.

§ 19. Na obszarze objętym planem traci moc uchwała Nr XXI/270/2016 Rady Miejskiej w Koszalinie z dnia 24 maja 2016 r. w sprawie miejscowego planu zagospodarowania przestrzennego terenu „Monte Cassino – Fałata” w Koszalinie (Dziennik Urzędowy Województwa Zachodniopomorskiego z 2016 r. poz. 2687).

§ 20. Wykonywanie uchwały powierza się Prezydentowi Miasta Koszalina.

§ 21. Uchwała podlega publikacji na stronie internetowej Urzędu Miejskiego w Koszalinie.

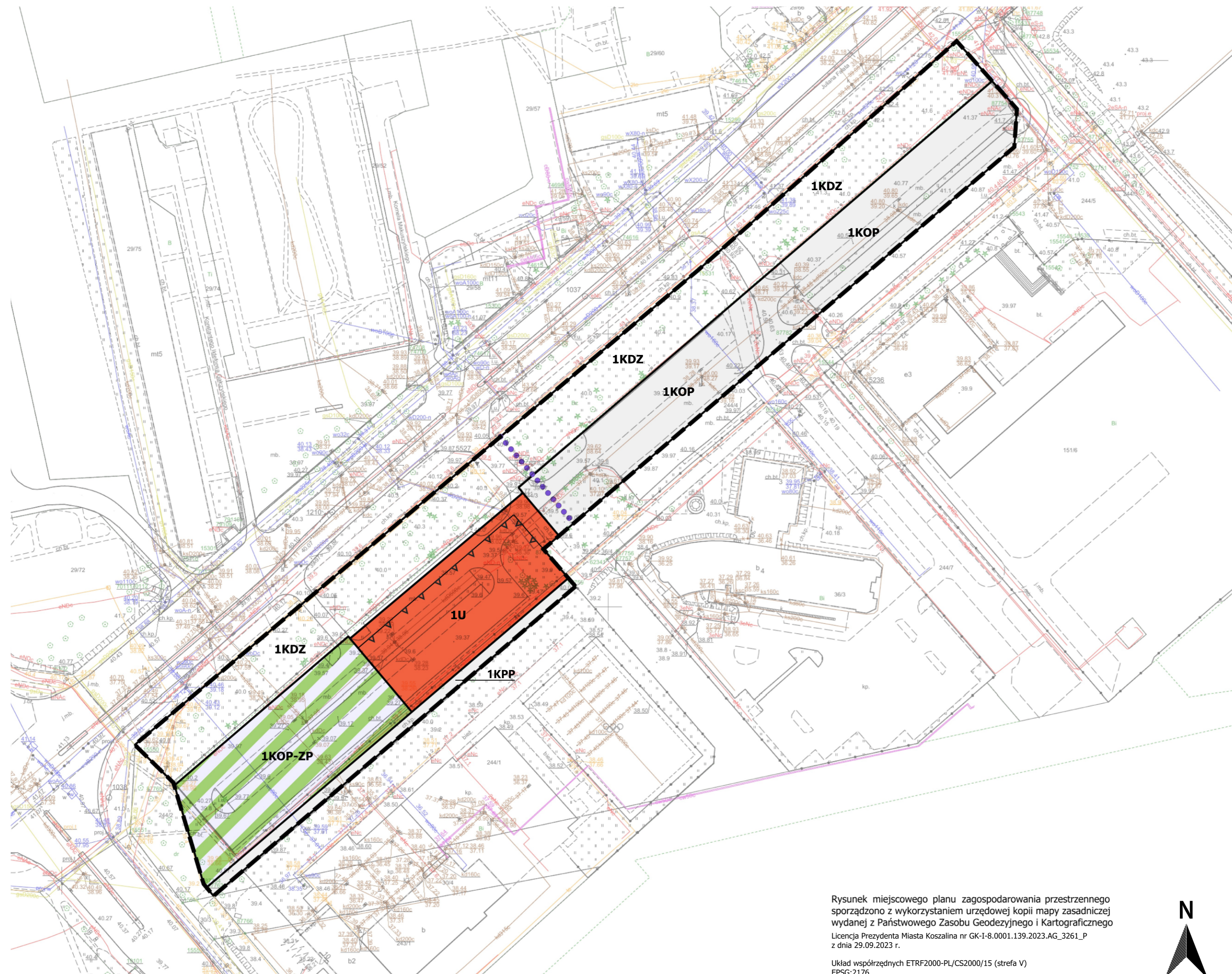
§ 22. Uchwała wchodzi w życie po upływie 14 dni od dnia jej ogłoszenia w Dzienniku Urzędowym Województwa Zachodniopomorskiego.

Przewodniczący Rady Miejskiej w Koszalinie

**Jan Kuriata**

# MIEJSCOWY PLAN ZAGOSPODAROWANIA PRZESTRZENNEGO STACJI POGOTOWIA RATUNKOWEGO W REJONIE UL. JULIANA FAŁATA W KOSZALINIE

Załącznik do uchwały Nr LXXV/1049/2024 Rady Miejskiej w Koszalinie z dnia 28 marca 2024 r.



### Wyrys ze Studium uwarunkowań i kierunków zagospodarowania przestrzennego miasta Koszalina ze zmianami wraz z legendą (skala 1:10 000)

The inset map shows the city of Koszalin with various planning zones. The ambulance station area is highlighted in red and labeled with 'E.01a.U' and 'E.02a.US/Z'. Other zones like 'E.06a.MN' and '04.MW' are also visible.

Oznaczenia ogólne	Komunikacja
Granice jednostek planistycznych	Droga klasy zbiorczej
Granice jednostek planistycznych	Droga klasy zbiorczej
Oznaczenie jednostek planistycznych	Główne trasy penetracji turystyczno-wypoczynkowej
Granice jednostek planistycznych	Ochrona środowiska kulturowego
Granice własności (granice działek ewidencyjnych)	Granica obszaru śródmieścia wpisanego do rejestru zabytków
Tereny zabudowy usługowej	Strefa B ochrony układów przestrzennych
Tereny usług sportu i rekreacji w zieleni parkowej	Strefa K ochrony krajobrazu komponowanego
Tereny zieleni parkowej	Ochrona środowiska przyrodniczego
Tereny zabudowy mieszkaniowej jednorodzinnej	Stanowiska chronionych gatunków zwierząt
Tereny zabudowy mieszkaniowej wielorodzinnej	Stanowiska chronionych gatunków roślin
Obszary wymagające przekształceń, rehabilitacji, rekułtywacji i rewitalizacji	Istniejące pomniki przyrody
Obszary reprezentacyjnej przestrzeni publicznej	Proponowane pomniki przyrody
	Granica strefy ochrony pośreniej ujęcia wody podziemnej

### Legenda

#### Oznaczenia graficzne planu

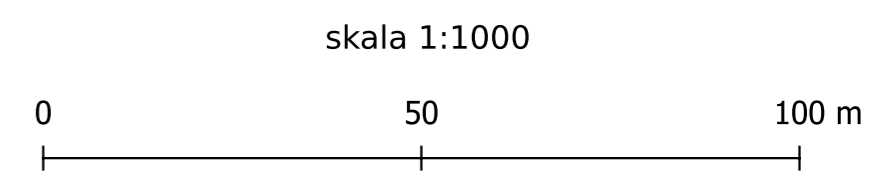
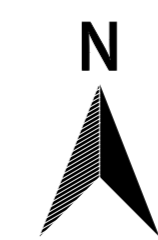
- granice planu
- nieprzekraczalne linie zabudowy
- teren usług
- teren parkingu lub zieleni urządzonej
- teren drogi zbiorczej
- teren komunikacji pieszej
- teren parkingu

#### Oznaczenia graficzne o charakterze informacyjnym

- orientacyjny przebieg ciągu pieszo-rowerowego

Rysunek miejscowego planu zagospodarowania przestrzennego sporządzono z wykorzystaniem urzędowej kopii mapy zasadniczej wydanej z Państwowego Zasobu Geodezyjnego i Kartograficznego Licencja Prezydenta Miasta Koszalina nr GK-I-8.0001.139.2023.AG\_3261\_P z dnia 29.09.2023 r.

Układ współrzędnych ETRF2000-PL/CS2000/15 (strefa V) EPSG:2176





Załącznik Nr 2 do uchwały Nr LXXV/1049/2024 Rady Miejskiej w Koszalinie  
Rady Miejskiej w Koszalinie  
z dnia 28 marca 2024 r.

**Rozstrzygnięcie o sposobie rozpatrzenia uwag wniesionych do projektu miejscowego planu  
zagospodarowania przestrzennego**

Na podstawie art. 20 ust. 1 ustawy z dnia 27 marca 2003 r. o planowaniu i zagospodarowaniu przestrzennym (Dz. U. z 2023 r. poz. 977, poz. 1506, poz. 1597, poz. 1688, poz. 1890, poz. 2029, poz. 2739), w związku z art. 66 ust. 2 ustawy z dnia 7 lipca 2023 r. o zmianie ustawy o planowaniu i zagospodarowaniu przestrzennym oraz niektórych innych ustaw (Dz. U. z 2023 r., poz. 1688) Rada Miejska w Koszalinie stwierdza, iż w ustalonym ustawowo terminie, w ramach procedury sporządzenia planu, do projektu planu miejscowego nie wpłynęły żadne uwagi, określone w art. 17 pkt 11 ustawy, które wymagałyby rozstrzygnięcia przez Radę Miejską.

Załącznik Nr 3 do uchwały Nr LXXV/1049/2024 Rady Miejskiej w Koszalinie  
Rady Miejskiej w Koszalinie  
z dnia 28 marca 2024 r.

**Rozstrzygnięcie o sposobie realizacji inwestycji z zakresu infrastruktury technicznej, które należą do zadań własnych gminy oraz o zasadach ich finansowania**

Na podstawie art. 20 ust. 1 ustawy z dnia 27 marca 2003 r. o planowaniu i zagospodarowaniu przestrzennym (Dz. U. z 2023 r. poz. 977, poz. 1506, poz. 1597, poz. 1688, poz. 1890, poz. 2029, poz. 2739), w związku z art. 66 ust. 2 ustawy z dnia 7 lipca 2023 r. o zmianie ustawy o planowaniu i zagospodarowaniu przestrzennym oraz niektórych innych ustaw (Dz. U. z 2023 r., poz. 1688) Rada Miejska w Koszalinie stwierdza, iż zgodnie z ustaleniami miejscowego planu zagospodarowania przestrzennego, nie występuje konieczność realizacji inwestycji z zakresu infrastruktury technicznej, które stanowią zadania własne miasta i wymienione zostały w art. 7 ustawy z dnia 8 marca 1990 r. o samorządzie gminnym (Dz. U. z 2023 r. poz. 40 ze zm.). Ustalenia planu nie wprowadzają zasadniczych zmian w publicznym systemie komunikacyjnym i w infrastrukturze technicznej stanowiącej zadania własne gminy w stosunku do stanu istniejącego. Ewentualne koszty przebudowy i modernizacji infrastruktury technicznej i systemu komunikacyjnego, związane z realizacją zabudowy, ponoszone będą przez podmioty niepubliczne i nie będą miały wpływu na finanse miasta.

Załącznik Nr 4 do uchwały Nr LXXV/1049/2024  
Rady Miejskiej w Koszalinie  
z dnia 28 marca 2024 r.  
Zalacznik4.xml

**Dane przestrzenne, o których mowa w art. 67a ust. 3 i 5 ustawy z dnia 27 marca 2003 r. o planowaniu i zagospodarowaniu przestrzennym (j.t. Dz.U. z 2023 r. poz. 977 z późn. zm.) ujawnione zostaną po kliknięciu w ikonę**