



DZIENNIK URZĘDOWY

WOJEWÓDZTWA ZACHODNIOPOMORSKIEGO

Szczecin, dnia 9 kwietnia 2024 r.

Poz. 2113

UCHWAŁA NR LXXV/1048/2024 RADY MIEJSKIEJ W KOSZALINIE

z dnia 28 marca 2024 r.

w sprawie ustalenia lokalizacji inwestycji mieszkaniowej na terenie działek nr 126 i 134/2 w obrębie ewidencyjnym nr 0026 przy ul. Gnieźnieńskiej 7 w Koszalinie

Na podstawie art. 7 ust. 4 i art. 8 ust. 1-3 ustawy z dnia 5 lipca 2018 r. o ułatwieniach w przygotowaniu i realizacji inwestycji mieszkaniowych oraz inwestycji towarzyszących (Dz. U. z 2024 r. poz. 195) Rada Miejska w Koszalinie uchwala, co następuje:

§ 1. Ustala się lokalizację inwestycji mieszkaniowej polegającej na zmianie sposobu użytkowania części budynku, zlokalizowanego w Koszalinie, przy ul. Gnieźnieńskiej 7, na działkach nr 126 oraz 134/2 w obrębie ewidencyjnym 0026, z funkcji usługowej na funkcję mieszkaniową wraz z dobudową balkonów i zmianą zagospodarowania terenu.

§ 2. Granice terenu objętego inwestycją określa załącznik nr 1 do niniejszej uchwały.

§ 3. Ustala się powierzchnię użytkową mieszkań:

- 1) minimalna powierzchnia – 25 m² ;
- 2) maksymalna powierzchnia - 90 m².

§ 4. Ustala się ilość mieszkań:

- 1) minimalnie 30 lokali;
- 2) maksymalnie 37 lokali.

§ 5. Inwestycja nie powoduje zwiększenia powierzchni przeznaczonej pod działalność handlową lub usługową.

§ 6. Zmiany w dotychczasowym sposobie zagospodarowania i uzbrojeniu terenu obejmują:

- 1) budowę, przebudowę i uporządkowanie układu komunikacyjnego kołowego i pieszego;
- 2) budowę, przebudowę i uporządkowanie układu zieleni;
- 3) budowę i przebudowę oświetlenia terenu;
- 4) budowę i przebudowę miejsc postojowych dla samochodów oraz rowerów;
- 5) budowę miejsc postojowych dla rowerów.

§ 7. W zakresie powiązania inwestycji mieszkaniowej z uzbrojeniem terenu dopuszcza się przebudowę i rozbudowę istniejących sieci wodociągowej, kanalizacji sanitarnej i deszczowej, elektroenergetycznej, ciepłowniczej, telekomunikacyjnej.

§ 8. 1. Charakterystyka inwestycji mieszkaniowej i zagospodarowania terenu:

- 1) zapotrzebowanie na infrastrukturę techniczną:
 - a) zapotrzebowanie na wodę do celów bytowych Q_{śrd} do 12,6 m³/d, przepływ obliczeniowy do 2,96 l/s,
 - b) odprowadzanie ścieków bytowych Q_{śrd} do 11,9 m³/d, przepływ obliczeniowy do 9,19 l/s,
 - c) odprowadzenie wód opadowych Q max 40 l/s,
 - d) energię elektryczną 153 kW,
 - e) energię na potrzeby ogrzewania - 145 kW,
 - f) energię na potrzeby c.w.u. – 77 kW.
- 2) tymczasowe gromadzenie odpadów stałych w pojemnikach z zastosowaniem segregacji w pomieszczeniu na poziomie -1; docelowy wywóz odpadów przez specjalistyczną firmę na składowisko komunalne;
- 3) minimalna ilość miejsc parkingowych 1,5 miejsca na lokal mieszkalny, wymaganą liczbę miejsc parkingowych należy powiększyć o minimum 5% z przeznaczeniem na parkowanie ogólnie dostępne;
- 4) lokalizacja miejsc postojowych w kondygnacji podziemnej oraz jako parkingi naziemne;
- 5) minimalna ilość miejsc parkingowych dla rowerów 1 miejsce parkingowe na lokal mieszkalny, w tym 50% miejsc dostępnych bezpośrednio z poziomu terenu lub parteru budynku;
- 6) obsługa komunikacyjna z ul. Modrzejewskiej poprzez istniejącą drogę wewnętrzną dz. nr 127 obr. 0026.

2. Zagospodarowanie terenu określa załącznik nr 2 do niniejszej uchwały.

§ 9. Charakterystyczne parametry techniczne zabudowy:

- 1) powierzchnia zabudowy, wysokość, ilość kondygnacji, geometra dachu, szerokość elewacji frontowej pozostają bez zmian;
- 2) minimalny udział powierzchni biologicznie czynnej 25% powierzchni terenu inwestycji mieszkaniowej.

§ 10. Dane charakteryzujące wpływ inwestycji na środowisko:

- 1) odprowadzenie ścieków sanitarnych do komunalnej sieci kanalizacji sanitarnej;
- 2) odprowadzanie wód opadowych z dachu oraz terenów utwardzonych do sieci kanalizacji deszczowej;
- 2) ogrzewanie i ciepła woda użytkowa z miejskiej sieci ciepłowniczej;
- 3) inwestycja nie jest realizowana na terenach chronionych w rozumieniu przepisów z zakresu ochrony środowiska;
- 4) inwestycja musi spełniać wymagania przepisów z zakresu ochrony środowiska i ochrony zdrowia ludzi.

§ 11. Inwestycja mieszkaniowa lokalizowana jest w Koszalinie na działkach oznaczonych według katastru nieruchomości oraz księgach wieczystych:

- 1) nr 126 w obrębie ewidencyjnym 0026, KW nr KO1K/00025748/0;
- 2) nr 134/2 w obrębie ewidencyjnym 0026, KW nr KO1K/00026861/5.

§ 12. Warunki wynikające z potrzeb ochrony środowiska i ochrony zabytków:

- 1) teren objęty inwestycją nie znajduje się w strefie ochrony konserwatorskiej w rozumieniu przepisów z zakresu ochrony zabytków;
- 2) budynek położony na terenie inwestycji mieszkaniowej nie podlega ochronie konserwatorskiej;
- 3) należy zachować na terenie dopuszczalne poziomy hałasu w odniesieniu do norm jakie określają przepisy odrębne dla zabudowy mieszkaniowo-usługowej lub zastosować rozwiązania techniczne zmniejszające uciążliwość bądź zwiększające odporność budynku na te zagrożenia i uciążliwości;
- 4) w zakresie przygotowania i realizacji inwestycji wymagane jest: oszczędne korzystanie z terenu, z uwzględnieniem przepisów o ochronie środowiska na obszarze prowadzenia prac, a w szczególności ochrony gleby, zieleni, naturalnego ukształtowania terenu i stosunków wodnych, stosowania rozwiązań, niepowodowanie przekroczenia stanów emisyjnych;

5) na etapie realizacji i eksploatacji inwestycji wszystkie odpady winny być segregowane i zagospodarowane zgodnie z obowiązującymi przepisami w tym zakresie.

§ 13. Uchwała nie rodzi praw do terenu oraz nie narusza prawa własności i uprawnień osób trzecich.

§ 14. Wykonanie uchwały powierza się Prezydentowi Miasta Koszalina.

§ 15. Uchwała podlega publikacji w Dzienniku Urzędowym Województwa Zachodniopomorskiego.

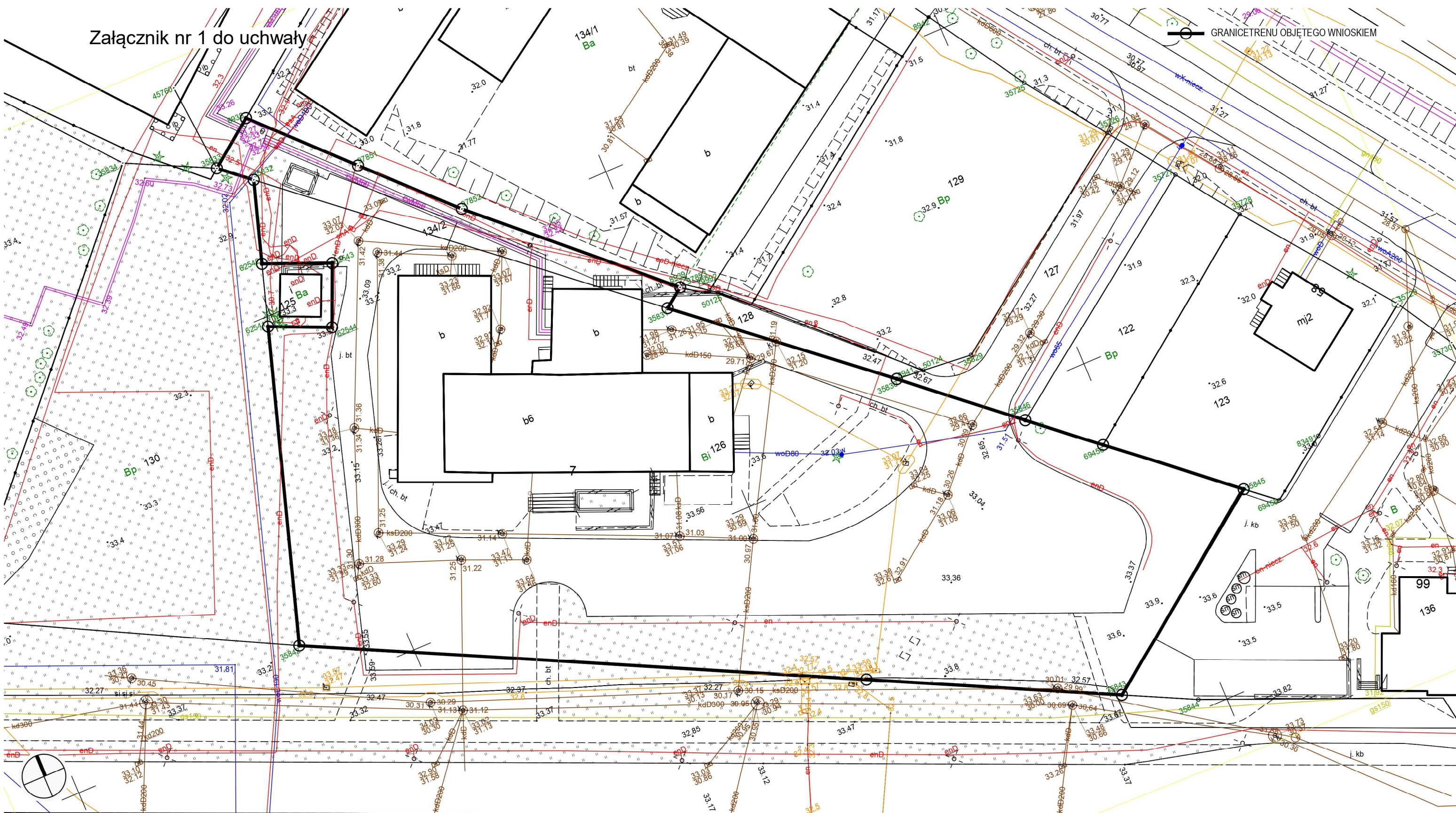
§ 16. Uchwała wchodzi w życie z dniem podjęcia.

Przewodniczący Rady Miejskiej w Koszalinie

Jan Kuriata

Załącznik nr 1 do uchwały

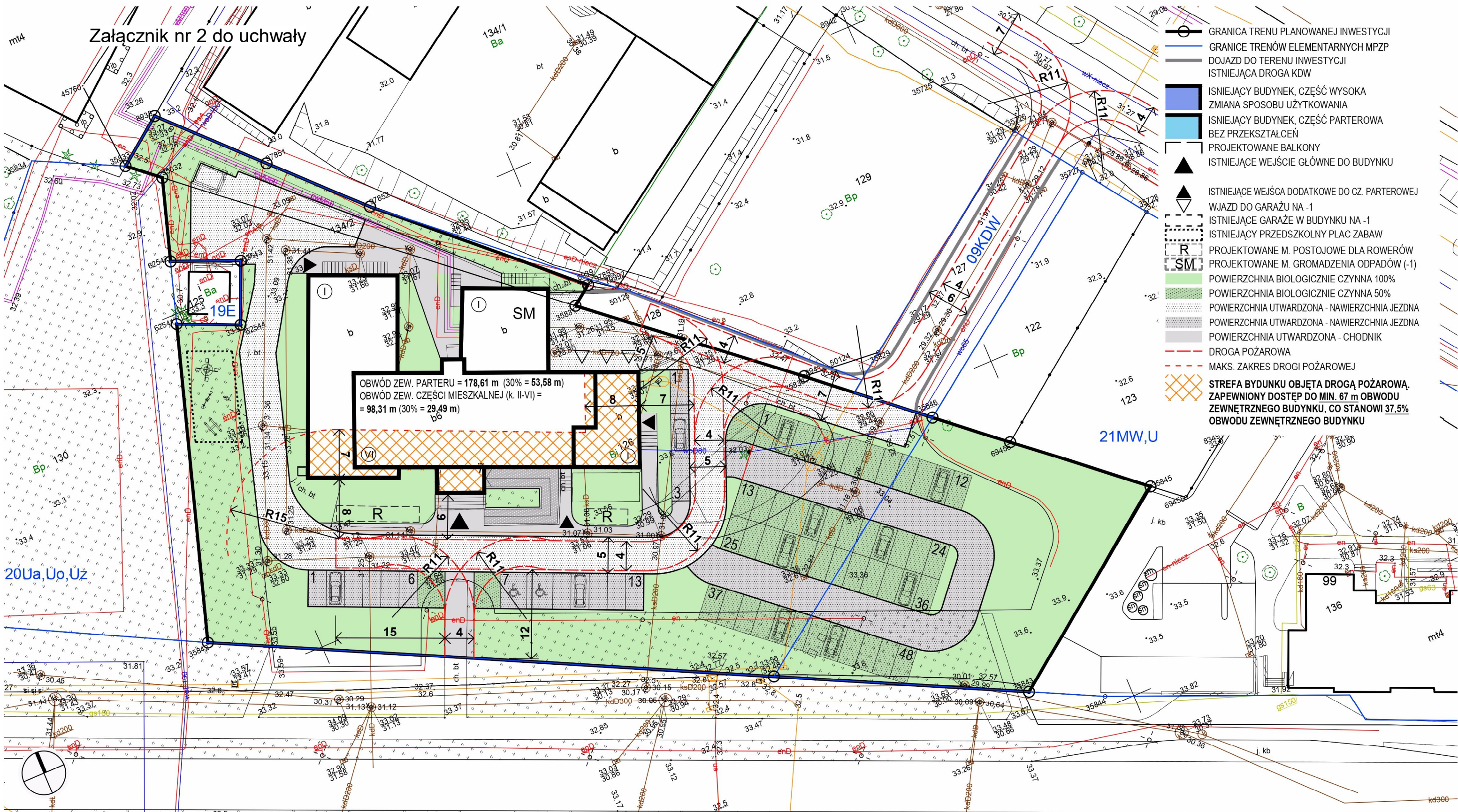
GRANICE TERENU OBJĘTEGO WNIOSEM



BUDYNEK MIESZKALNO-USŁUGOWY W KOSZALINIE, UL. GNIEŹNIEŃSKA 7

INWESTYCJA	BUDYNEK MIESZKALNO-USŁUGOWY	BRANŻA	ARCHITEKTURA
KOSZALIN, UL. GNIEŹNIEŃSKA 7, DZ. NR 126, OBR. 0026		STADIUM	KONCEPCJA URBANISTYCZNO-ARCHITEKTONICZNA
INWESTOR	MARIUSZ WOJCIECHOWSKI	DATA	12.2023
	UL. KWIATOWA 98, 78-400 SZCZECINEK	SKALA	1:500
AUTOR	ARCHITEKT WOJCIECH SŁUPCZYŃSKI	NR RYSUNKU	PLANSZA 00
	CHŁOPIŃSKA KĘPA 1ZA, 76-024 ŚWIESZYNO	TYTUŁ	GRANICE TERENU OBJĘTEGO WNIOSEM

Załącznik nr 2 do uchwały



BUDYNEK MIESZKALNO-USŁUGOWY W KOSZALINIE, UL. GNIEŹNIEŃSKA 7

INWESTYCJA	BUDYNEK MIESZKALNO-USŁUGOWY	BRANŻA	ARCHITEKTURA
KOSZALIN, UL. GNIEŹNIEŃSKA 7, DZ. NR 126, OBR. 0026		STADIUM	KONCEPCJA URBANISTYCZNO-ARCHITEKTONICZNA
INWESTOR	MARIUSZ WOJCIECHOWSKI	DATA	01.2024
	UL. KWIATOWA 98, 78-400 SZCZECINEK	SKALA	1:500
AUTOR	ARCHITEKT WOJCIECH SŁUPCZYŃSKI	NR RYSUNKU	PLANSZA 07
	CHŁOPIŃSKA KĘPA 1ZA, 76-024 ŚWIESZYNO	TYTUŁ	PLAN SYTUACYJNY