



DZIENNIK URZĘDOWY

WOJEWÓDZTWA ZACHODNIOPOMORSKIEGO

Szczecin, dnia 28 września 2023 r.

Poz. 5123

UCHWAŁA NR XLV/595/2023 RADY GMINY DOBRA

z dnia 19 września 2023 r.

w sprawie zmiany uchwały XIX/269/2020 Rady Gminy Dobra z dnia 26 listopada 2020r. w sprawie wyznaczenia obszaru i granic aglomeracji Dobra

Na podstawie art. 18 ust. 2 pkt 15 ustawy z dnia 8 marca 1990 r. o samorządzie gminnym (Dz. U. z 2023 r. poz. 40, 572 i 1463), art. 87 ust. 1, ust. 2, ust. 4, ust. 6 i ust. 8 ustawy z dnia 20 lipca 2017 r. Prawo wodne (Dz. U. z 2023 r. poz. 1478) po uzgodnieniu z Dyrektorem Regionalnego Zarządu Gospodarki Wodnej w Szczecinie Państwowego Gospodarstwa Wodnego Wody Polskie i Regionalnym Dyrektorem Ochrony Środowiska w Szczecinie Rada Gminy Dobra uchwala, co następuje:

§ 1. W uchwale XIX/269/2020 Rady Gminy Dobra z dnia 26 listopada 2020 r. w sprawie wyznaczenia obszaru i granic aglomeracji Dobra o równoważnej liczbie mieszkańców (RLM) 18 853 (Dz. U. Woj. Zachodniopomorskiego z dnia 18 grudnia 2020 r. poz. 5783) wprowadza się następujące zmiany:

1. § 1 ust. 2 otrzymuje brzmienie: "Wyznacza się aglomerację gminy Dobra o równoważnej liczbie mieszkańców (RLM) 23579".

2. załącznik nr 1 do uchwały ulega zmianie i otrzymuje brzmienie jak załącznik nr 1 do niniejszej uchwały;

3. załącznik nr 2 do uchwały ulega zmianie i otrzymuje brzmienie jak załącznik nr 2 do niniejszej uchwały;

§ 2. Wykonanie uchwały powierza się Wójtowi Gminy Dobra.

§ 3. Uchwała wchodzi w życie po upływie 14 dni od dnia jej ogłoszenia w Dzienniku Urzędowym Województwa Zachodniopomorskiego

Przewodniczący Rady Gminy

Bartłomiej Miluch

Załącznik Nr 1 do uchwały Nr XLV/595/2023
Rady Gminy Dobra
z dnia 19 września 2023 r.

Aktualny stan prawny aglomeracji i przyczyny wnioskowania o zmianę:

Aglomeracja wyznaczona została uchwałą nr XIX/269/2020 Rady Gminy Dobra z dnia 26 listopada 2020 r. w sprawie wyznaczenia obszaru i granic aglomeracji Dobra o równoważnej liczbie mieszkańców (RLM) 18 853 (Dz. U. Woj. Zachodniopomorskiego z dnia 18 grudnia 2020r. poz. 5783).

W listopadzie 2022 roku przeprowadzono przegląd obszarów i granic aglomeracji Dobra, w którym:

- ✓ Zweryfikowano położenia zbiorników bezodpływowych i przydomowych oczyszczalni ścieków względem granic aglomeracji i skorygowano wartości RLM.
- ✓ Przeanalizowano planowane inwestycje związane z budową sieci kanalizacji sanitarnej pod kątem możliwości pozostawienia nieskanalizowanych terenów w obszarze aglomeracji. Z uwagi na brak spełnienia wymaganego wskaźnika koncentracji 120 osób na 1 km planowanej do budowy sieci kanalizacyjnej wyłączono tereny z obszaru aglomeracji.
- ✓ Sprawdzono występowanie form ochrony przyrody na obszarze aglomeracji Dobra
- ✓ Sprawdzono występowanie stref ochronnych ujęć wody na obszarze aglomeracji Dobra
- ✓ Sprawdzono występowanie obszarów ochronnych zbiorników wód śródlądowych na obszarze aglomeracji i potwierdzono, że obszary ochronne zbiorników wód śródlądowych nie występują na obszarze aglomeracji Dobra,
- ✓ Przeanalizowano aglomerację Dobra pod kątem spełnienia trzech warunków Dyrektywy ściekowej 91/271/EWG.

Z uwagi na powyższe nastąpiła konieczność przeliczenia RLM aglomeracji oraz zmiany aktualnego obszaru granic aglomeracji Dobra.

Nowa aglomeracja Dobra została wyznaczona zgodnie z obowiązującym rozporządzeniem Ministra Gospodarki Morskiej i Żeglugi Śródlądowej z dnia 27 lipca 2018 r. w sprawie sposobu wyznaczania obszarów i granic aglomeracji oraz z Wytycznymi do wyznaczania, zmiany lub likwidacji obszarów i granic aglomeracji, Warszawa, lipiec 2019 r.

I. Część opisowa

A. Zasięg terytorialny Aglomeracji

W aglomeracji znajdują się następujące miejscowości: Bezrzecze, Buk, Dobra, Dołuje, Grzeczka, Kościno, Łęgi, Mierzyn, Redlica, Rzędziny, Skarbimierzyce, Sławoszewo, Stolec, Wąwelnica, Wołczkowo. Granice aglomeracji przebiega wzdłuż zewnętrznych granic działek ewidencyjnych, zabudowanych albo przeznaczonych pod zabudowę, skanalizowanych albo przeznaczonych do skanalizowania.

Załącznik graficzny Aglomeracji Dobra stanowi załącznik nr 2 do Uchwały Nr XLV/595/2023 Rady Gminy Dobra z dnia 19 września 2023r.

B. Długość i rodzaj istniejącej i planowanej do budowy sieci kanalizacyjnej na terenie aglomeracji

Łączna długość istniejącej (wg danych na koniec 2022r.) sieci kanalizacyjnej [km]	214,1
w tym:	
długość kanalizacji sanitarnej grawitacyjnej [km]	151,8
długość kanalizacji sanitarnej tłocznej [km]	62,3
długość kanalizacji ogólnospławnej [km]	0

C. Liczba mieszkańców planowana do podłączenia w ramach inwestycji

Na obszarze aglomeracji planowane jest podłączenie budynków które mają możliwość podłączenia się do istniejącej już sieci sanitarnej. Nie planuje się budowy nowej sieci sanitarnej. Ponadto to planowane jest podłączenie nowo powstałych budynków, które sukcesywnie budowane są na obszarze aglomeracji. (zabudowa jednorodzinna/wielorodzinna).

D. Liczba mieszkańców i liczba turystów obsługiwanych przez sieci kanalizacyjne na terenie aglomeracji

	Na obszarze aglomeracji ogółem
Liczba mieszkańców (meldunek stały i czasowy)	20 929
Liczba mieszkańców korzystających z kanalizacji	20 422
Osoby czasowo przebywające na terenie aglomeracji ¹ (hotele, areszt, szpital) korzystające z kanalizacji	50
Liczba mieszkańców korzystających z systemów indywidualnych (zbiorniki bezodpływowe)	351
Liczba mieszkańców korzystających z systemów indywidualnych (przydomowych oczyszczalni ścieków)	156

E. Informacja o zakładach, których podłączenie do systemu kanalizacyjnego jest planowane w latach 2023– 2027.

Na terenie aglomeracji nie jest planowane podłączenie nowych zakładów do systemu kanalizacji zbiorczej.

1

Pod pojęciem „osoby czasowo przebywające na terenie aglomeracji” rozumie się liczbę zarejestrowanych miejsc noclegowych w obiektach usług turystycznych, szpitalach, internatach, więzieniach etc.

F. Opis funkcjonujących na terenie aglomeracji oczyszczalni ścieków

Oczyszczalnia ścieków	Na terenie aglomeracji funkcjonuje 1 komunalna oczyszczalnia ścieków, która oczyszcza ścieki bytowo - gospodarcze i pochodzące z zakładów przemysłowych funkcjonujących na terenie aglomeracji.
Nazwa oczyszczalni ścieków	Oczyszczalnia ścieków Redlica
Lokalizacja oczyszczalni ścieków	Ul. Zielona 100 72-002 Dołuje
Współrzędne geograficzne oczyszczalni ścieków	szer. 53,464 N dł. 14,411 E
Nazwa odbiornika ścieków	
	I rzędu Odra
	II rzędu Gunica
	III rzędu Rów Wołczkowski
Bezpośredni odbiornik	Rów Wołczkowski
Technologia oczyszczania ścieków	mechaniczno – biologiczna z podwyższonym usuwaniem związków azotu i fosforu
Przepustowość oczyszczalni ścieków m ³ /d	6 000
Projektowana wydajność RLM	36 000

F. Charakterystyka ilości i jakości oczyszczanych ścieków na terenie aglomeracji**Średniodobowa ilość ścieków:**

- komunalnych odprowadzonych zbiorczym systemem kanalizacyjnym do oczyszczalni 1416 tys. m³/r, tj. 3879,4 m³/d
- dostarczonych do oczyszczalni taborem asenizacyjnym (tylko ścieki z terenu aglomeracji) 13,1 tys. m³/r, tj. 36,03 m³/d
- oczyszczonych systemami indywidualnymi (przydomowymi oczyszczalniami ścieków) 5,9 tys. m³/r, tj. 16,06 m³/d
- ilość ścieków powstających na terenie aglomeracji nieobjętych systemem kanalizacji zbiorczej, gdzie zastosowano systemy indywidualne albo planuje się zastosowanie systemów indywidualnych lub innych rozwiązań zapewniających taki sam poziom ochrony środowiska jak w przypadku systemów kanalizacji zbiorczej: 19,0 tys. m³/r, tj. 52,09 m³/d

Oczyszczalnia ścieków Redlica – stan na 31.12.2022 r.

Średnie roczne stężenia zanieczyszczeń w ściekach dopływających do oczyszczalni:	
Średnioroczne stężenie BZT ₅ [mg/l]	380,5
Średnioroczne stężenie ChZT [mg/l]	793,2
Średnioroczne zawiesiny [mg/l]	270,7
Średnioroczne stężenie N _{og} [mg/l]	73,4
Średnioroczne stężenie P _{og} [mg/l]	8,2

Średnie roczne stężenia zanieczyszczeń w ściekach oczyszczonych z oczyszczalni:	
Średnioroczne stężenie BZT ₅ [mg/l]	4,6
Średnioroczne stężenie ChZT [mg/l]	41,3
Średnioroczne zawiesiny [mg/l]	4,6
Średnioroczne stężenie N _{og} [mg/l]	7,9
Średnioroczne stężenie P _{og} [mg/l]	0,5

Porównanie jakości ścieków oczyszczonych w oczyszczalni eksploatowanej na terenie aglomeracji z wymogami przepisów polskich

OŚ	Średnie stężenie w ściekach oczyszczonych					Wartości dopuszczalne dla RLM od 15000 do 99 999 według rozporządzenie Ministra Gospodarki Morskiej i Żeglugi Śródlądowej z dnia 12 lipca 2019				
	BZT5	ChZT	Nog	Pog	zaw. ogólna	BZT5	ChZT	Nog	Pog	zaw. ogólna
	mg/l	mg/l	mg/l	mg/l	mg/l	mg/l	mg/l	mg/l	mg/l	mg/l
	% redukcji	% redukcji	% redukcji	% redukcji	% redukcji	% redukcji	% redukcji	min. % redukcji	min. % redukcji	% redukcji
Redlica	4,6	41,3	7,9	0,5	4,6	15	125	15	2	35

Z powyższych danych wynika, iż oczyszczalnia ścieków spełnia wymagania odnośnie jakości ścieków oczyszczonych określonych rozporządzeniem Ministra Gospodarki Morskiej i Żeglugi Śródlądowej z dnia 12 lipca 2019 r. w sprawie substancji szczególnie szkodliwych dla środowiska wodnego oraz warunków, jakie należy spełnić przy wprowadzaniu do wód lub do ziemi ścieków

G. Charakterystyka ścieków przemysłowych powstających na terenie aglomeracji

Na terenie aglomeracji Dobra podłączone do zbiorczej sieci kanalizacji sanitarnej są zakłady przemysłowe które łącznie generują 2600 RLM (Qśr/d=197,0 m³/d, BZT₅=791,9 mg/l). Nie ma zakładów przemysłowych które odprowadzają ścieki do zbiorników bezodpływowych.

Na terenie aglomeracji Dobra w latach 2020 - 2027 nie jest planowane podłączenie do systemu kanalizacji zbiorczej zakładów przemysłowych.

H. Informację o zakładach, których podłączenie do systemu kanalizacyjnego jest planowane w latach 2023-2027

Na terenie aglomeracji nie planuje się podłączenie istniejących zakładów do systemu kanalizacji zbiorczej.

I. Informację czy przewiduje się rozbudowę i modernizację oczyszczalni ścieków Redlica w latach 2023 – 2027

Nie przewiduje się rozbudowy i modernizacji oczyszczalni ścieków Redlica.

J. Strefy ochronne ujęć wody obejmujące tereny ochrony bezpośredniej i tereny ochrony pośredniej

Na terenie aglomeracji Dobra występują strefy ochronne ujęć wody:

- a) Strefa ochronny bezpośredniej i pośredniej ujęcia wody podziemnej w Grzepnicy gmina Dobra Szczecińska powiat policki.
- b) Strefa ochrony pośredniej ujęcia wody podziemnej „Świerczewo” w Szczecinie.

STREFA OCHRONNA UJĘCIA WODY PODZIEMNEJ W GRZEPNICY GMINA DOBRA SZCZECIŃSKA POWIAT POLICKI.

Akt prawa miejscowego lub decyzja ustanawiająca strefę

Rozporządzenie Dyrektora Regionalnego Zarządu Gospodarki Wodnej w Szczecinie Nr 12/2005 z dnia 5 października 2005 r. (Dz. Urz. Woj. Zach. z dnia 17.10.2005 r. Nr 80 poz. 1684) w sprawie ustanowienia strefy ochronnej ujęcia wody podziemnej w Grzepnicy gmina Dobra Szczecińska powiat policki.

Zakazy, nakazy i ograniczenia obowiązujące na terenie strefy ochrony ujęć wody

Teren ochrony bezpośredniej. Na terenie ochrony bezpośredniej zabronione jest użytkowanie gruntów do celów niezwiązanych z eksploatacją ujęcia wody.

Na terenie ochrony bezpośredniej ujęcia wody należy:

- ograniczyć do niezbędnych potrzeb przebywanie osób niezatrudnionych przy obsłudze urządzeń służących do poboru wody;
- odprowadzać wody opadowe w sposób, uniemożliwiający przedostanie się ich do urządzeń służących do poboru wody;
- zagospodarować teren zielenią;
- teren ochrony bezpośredniej należy ogrodzić, a na ogrodzeniu należy umieścić tablicę zawierającą informacje o ujęciu wody i zakazie wstępu osób nieupoważnionych.

\

Teren ochrony pośredniej

zabronione jest:

- wprowadzanie ścieków do wód lub do ziemi, za wyjątkiem oczyszczonych wód opadowych i roztopowych oraz oczyszczonych ścieków pochodzących ze stacji uzdatniania wody;
- rolnicze wykorzystanie ścieków;
- stosowanie nawozów naturalnych w postaci gnojówki i gnojowicy oraz stosowanie pozostałych nawozów w dawkach przekraczających zalecane przez Stacje Chemiczno-Rolnicze dawki podstawowe dla danej rośliny uprawnej, określonej zasobności i rodzaju gleby;
- stosowanie środków ochrony roślin, za wyjątkiem środków dopuszczonych do stosowania w strefie ochrony pośredniej źródeł i ujęć wody, wymienionych w rejestrze środków ochrony roślin dopuszczonych do obrotu i stosowania, prowadzonym przez Ministerstwo Rolnictwa i Rozwoju Wsi;
- lokalizowanie składowisk odpadów komunalnych, niebezpiecznych, innych niż niebezpieczne i obojętne oraz obojętnych;
- przechowywanie lub składowanie odpadów promieniotwórczych;
- lokalizowanie magazynów produktów ropopochodnych, a także rurociągów do ich transportu, za wyjątkiem naziemnych zbiorników gazu płynnego oraz naziemnych stacji paliw;
- lokalizowanie nowych ujęć wody podziemnej;
- lokalizowanie zakładów przemysłowych branży chemicznej oraz ferm chowu lub hodowli zwierząt;
- mycie pojazdów mechanicznych;
- lokalizowanie zakładów usługowych napraw i obsługi samochodów;
- wykonywanie wykopów ziemnych oraz odwodnień budowlanych za wyjątkiem wykopów do głębokości 1,5 m p.p.t.;
- urządzania gnojowników, zbiorników gnojowicy oraz przyzm kiszonkowych;
- lokalizowanie cmentarzy;
- grzebanie zwłok zwierzęcych;
- wydobywanie kopalin.

STREFA OCHRONNA UJĘCIA WODY PODZIEMNEJ „ŚWIERCZEWO” W SZCZECINIE.

Akt prawa miejscowego lub decyzja ustanawiająca strefę

Strefa ochronna ujęcia wody podziemnej „Świerczewo” w Szczecinie ustanowiona została Rozporządzeniem Dyrektora Regionalnego Zarządu Gospodarki Wodnej w Szczecinie Nr 4/2004 z dnia 28.10.2004 r. (Dz. Urz. Woj. Zach. Nr 82 poz. 1434), zmieniona rozporządzeniem

nr 11/2005 z dnia 3.10.2005 r. (Dz. Urz. Woj. Zach. Nr 80 poz. 1683) oraz rozporządzeniem Nr 3/2013 z dnia 11.07.2013 r. (Dz. Urz. Woj. Zach. poz. 2641).

Zakazy, nakazy i ograniczenia obowiązujące na terenie strefy ochrony ujęć wody (na terenie aglomeracji znajduje się jedynie strefa ochrony pośredniej):

Teren ochrony pośredniej zabronione jest:

- wprowadzanie ścieków do wód lub do ziemi, za wyjątkiem:
 - wprowadzenia do wód lub do ziemi oczyszczonych wód opadowych i roztopowych,
 - wprowadzenia do wód lub do ziemi oczyszczonych ścieków pochodzących ze stacji uzdatniania wody,
 - wprowadzenia do wód oczyszczonych ścieków pochodzących z instalacji służących do oczyszczania ścieków komunalnych lub bytowych, istniejących w dniu wejścia w życie rozporządzenia,
- rolnicze wykorzystanie ścieków;
- lokalizowanie składowisk odpadów komunalnych, niebezpiecznych, innych niż niebezpieczne i obojętne oraz obojętnych
- przechowywanie lub składowanie odpadów promieniotwórczych;
- lokalizowanie baz i zbiorników do magazynowania produktów naftowych, a także rurociągów do ich transportu, za wyjątkiem zbiorników naziemnych gazu płynnego oraz kontenerowych stacji paliw;
- wykonywanie nowych ujęć wód podziemnych o przewidywanym maksymalnym poborze wody 10m³/d
- lokalizowanie ferm chowu lub hodowli zwierząt
- lokalizowanie cmentarzy;
- grzebanie zwłok zwierzęcych;
- naprawianie i obsługa pojazdów mechanicznych poza terenem zakładów usługowych prowadzących taką działalność na podstawie odrębnych przepisów.

Na terenie ochrony pośredniej ujęcia wody ogranicza się stosowanie środków ochrony roślin do środków dopuszczonych do stosowania w strefie ochrony pośredniej źródeł i ujęć wody, wymienionych w rejestrze środków ochrony roślin dopuszczonych do obrotu i stosowania, prowadzonym przez Ministerstwo Rolnictwa i Rozwoju Wsi.

Na właścicieli gruntów położonych w strefie ochrony pośredniej nakłada się obowiązek likwidacji, na ich koszt, ognisk zanieczyszczeń poprzez ujęcie w systemy kanalizacyjne i oczyszczanie spływów wód opadowych z ulic głównych oraz parkingów.

Granice terenu ochrony pośredniej ujęcia wody należy oznaczyć przez umieszczenie, w punktach przecięcia się granic ze szlakami komunikacyjnymi oraz w innych charakterystycznych punktach terenu, tablic zawierających informacje o ustanowieniu strefy.

K. Obszary ochronne zbiorników wód śródlądowych

Na terenie aglomeracji nie zostały oznaczone aktami prawa miejskiego lub decyzjami obszary zbiorników wód śródlądowych.

L. Formy ochrony przyrody

Natura 2000 - Jezioro Świdwie [PLB320006]

Ostoja znajduje się przy granicy polsko – niemieckiej i obejmuje południowy fragment Puszczy Wkrzańskiej. Obszar chroni jezioro Świdwie, fragment jeziora Stolsko oraz torfowiska, grunty porolne i rolne, a także znajdujące się między nimi niewielkie zbiorniki wodne. Jezioro Świdwie jest zbiornikiem zeutrofizowanym i porośniętym w większości szuwarami. Wokół zbiornika roztaczają się łąny szuwarów trzcinowych, a także wilgotne łąki i olsy. Obszar jest ostoją ptaków o randze europejskiej. Zanotowano tu najwyższe w kraju zagęszczenie wodnika. Jezioro Świdwie podlega zapisom Konwencji Ramsar. Jest to również ważna ostoja dla ptaków wędrownych, min. gęsi białoczelnej i zbożowej oraz żurawia.

Dane aktu prawnego o utworzeniu, ustanowieniu lub wyznaczeniu:

Rozporządzenie Ministra Środowiska z dnia 21 lipca 2004 r. w sprawie obszarów specjalnej ochrony ptaków Natura 2000 (Dz. U. Nr 229, poz. 2313)

Rezerwat Świdwie

Unikatowy w skali europejskiej rezerwat ptactwa wodnego i błotnego. Leży na północnym zachodzie województwa zachodniopomorskiego w powiecie polickim, na południowym krańcu Puszczy Wkrzańskiej; obejmuje obszar ponad 890 ha jeziora Świdwie i podmokłe tereny wokół niego (bagniska, torfowiska niskie i trzcinowiska).

Ochroną objęto tutaj żurawie, wilgi, błotniaki – stawowy i łąkowy, strumieniówki, derkacze, gęsi – zbożowa, gęgawa i białoczelna, bataliony, chruściele i wiele innych. Łącznie w okresie lęgowym przebywa tu ponad 160 gatunków ptaków. Na obszarze rezerwatu znajduje się również terytorium łowieckie bielika. Ponadto Świdwie jest ważnym żerowiskiem i miejscem odpoczynku dziesiątek tysięcy ptaków na trasie ich wędrówek pomiędzy północną Skandynawią, a basenem Morza Śródziemnego.

Dane aktu prawnego o utworzeniu, ustanowieniu lub wyznaczeniu:

Zarządzenie Ministra Leśnictwa i Przemysłu Drzewnego z dnia 14 stycznia 1963 r. w sprawie uznania za rezerwat przyrody (M.P. z 1963 r. Nr 14, poz. 82)

Pomniki przyrody

Ponadto na obszarze aglomeracji znajduje się 7 pomników przyrody. Dane aktu prawnego o utworzeniu, ustanowieniu lub wyznaczeniu pomników przyrody wymieniono poniżej.

lp	typ	podtyp	Dane aktu prawnego o utworzeniu, ustanowieniu lub wyznaczeniu
1	Wieloobiektowy	grupa drzew	Uchwała Nr XXVII/377/09 Rady Gminy Dobra z dnia 30 kwietnia 2009 r. w sprawie ustanowienia pomników przyrody. Dz. Urz. Woj. Zachodniopomorskiego nr 51 poz. 1278 z 20.07.2009 r.
2	wieloobiektowy	grupa drzew	Uchwała Nr XXI/306/08 Rady Gminy Dobra z dnia 23 października 2008 r. w sprawie ustanowienia pomnika przyrody. Dz. Urz. Woj. Zachodniopomorskiego nr 98 poz. 2170 z 3.12.2008 r.
3	wieloobiektowy	grupa drzew	Uchwała Nr XXVII/377/09 Rady Gminy Dobra z dnia 30 kwietnia 2009 r. w sprawie ustanowienia pomników przyrody. Dz. Urz. Woj. Zachodniopomorskiego nr 51 poz. 1278 z 20.07.2009 r.

M. Charakterystyka RLM dla Aglomeracji

Równoważna Liczbę Mieszkańców (RLM) to liczba wyrażająca wielokrotność ładunku zanieczyszczeń w ściekach odprowadzanych z obiektów przemysłowych i usługowych w stosunku do jednostkowego ładunku zanieczyszczeń w ściekach z gospodarstw domowych, odprowadzanych od jednego mieszkańca w ciągu doby.

Przyjmuje się, że przeliczeniowy statystyczny mieszkaniec gospodarstwa domowego produkuje dobowo ścieki o ładunku biologicznym (BZT5) wynoszącym 60 gramów tlenu. Oznacza to, że przyjęto, że 1 RLM odzwierciedla ładunek ścieków wytwarzanych przez 1 mieszkańca.

RLM od osób czasowo przebywających przyjęto na podstawie danych z gminy.

Na potrzeby określenia ładunku ścieków z przemysłu, zastosowano wzór przeliczeniowy:

$$RLM = [BZT \text{ (kg/dzień)}] / [0,06 \text{ (kg/osoby*dzień)}]$$

L.P.	Działanie	Opis	RLM
1		Liczba mieszkańców w aglomeracji (meldunek stały i czasowy)	20 929
2		Liczba mieszkańców korzystających z istniejącej sieci kanalizacyjnej	20 422
3		Liczba osób czasowo przebywających korzystających z sieci kanalizacyjnej	50
4		Liczba osób czasowo przebywających korzystających ze zbiorników bezodpływowych lub przydomowych oczyszczalni ścieków	0
5		Przemysł podłączony do systemu kanalizacyjnego	2 600
6		Przemysł korzystający ze zbiorników bezodpływowych	0
7		Liczba mieszkańców korzystająca z przydomowych oczyszczalni ścieków	156
8		Liczba mieszkańców korzystająca ze zbiorników bezobsługowych	351
9	2+3+5	RLM korzystająca z kanalizacji	23 072
10	1+3+4+5+6	RLM aglomeracji	23 579
11	9/10	% RLM	97,85%
12		Liczba mieszkańców planowana do podłączenia do systemu kanalizacyjnego	40
13		RLM przemysł planowany do podłączenia na obszarze aglomeracji	
14	9+12+13	RLM korzystająca z kanalizacji w wyniku realizacji inwestycji	23 112
15	10+13	RLM aglomeracji	23 579
16	14/15	% RLM w wyniku realizacji inwestycji	98,02%

Agglomeracja Dobra po aktualizacji RLM aglomeracji będzie miała 23 579 RLM. Stopień skanalizowania wynosi 97,85% po podłączeniu 40 mieszkańców do istniejącej sieci sanitarnej stopień skanalizowania wzrośnie do 98,02% .

Na terenach nieskanalizowanych ścieki gromadzone są w zbiornikach bezodpływowych (117 szt.) i przydomowych oczyszczalniach ścieków (52 szt.).

N. Dokumenty stanowiące podstawę do wyznaczenia aglomeracji

- 1) Studium uwarunkowań i kierunków zagospodarowania przestrzennego gminy Dobra - Uchwała Nr III/48/02 Rady Gminy Dobra z 30 grudnia 2012 roku w sprawie uchwalenia "Studium uwarunkowań i kierunków zagospodarowania przestrzennego gminy Dobra"
- 2) Miejscowy plan zagospodarowania przestrzennego Gminy Dobra
- 3) Wieloletni plan rozwoju i modernizacji urządzeń wodociągowych i urządzeń kanalizacyjnych

II. Część graficzna

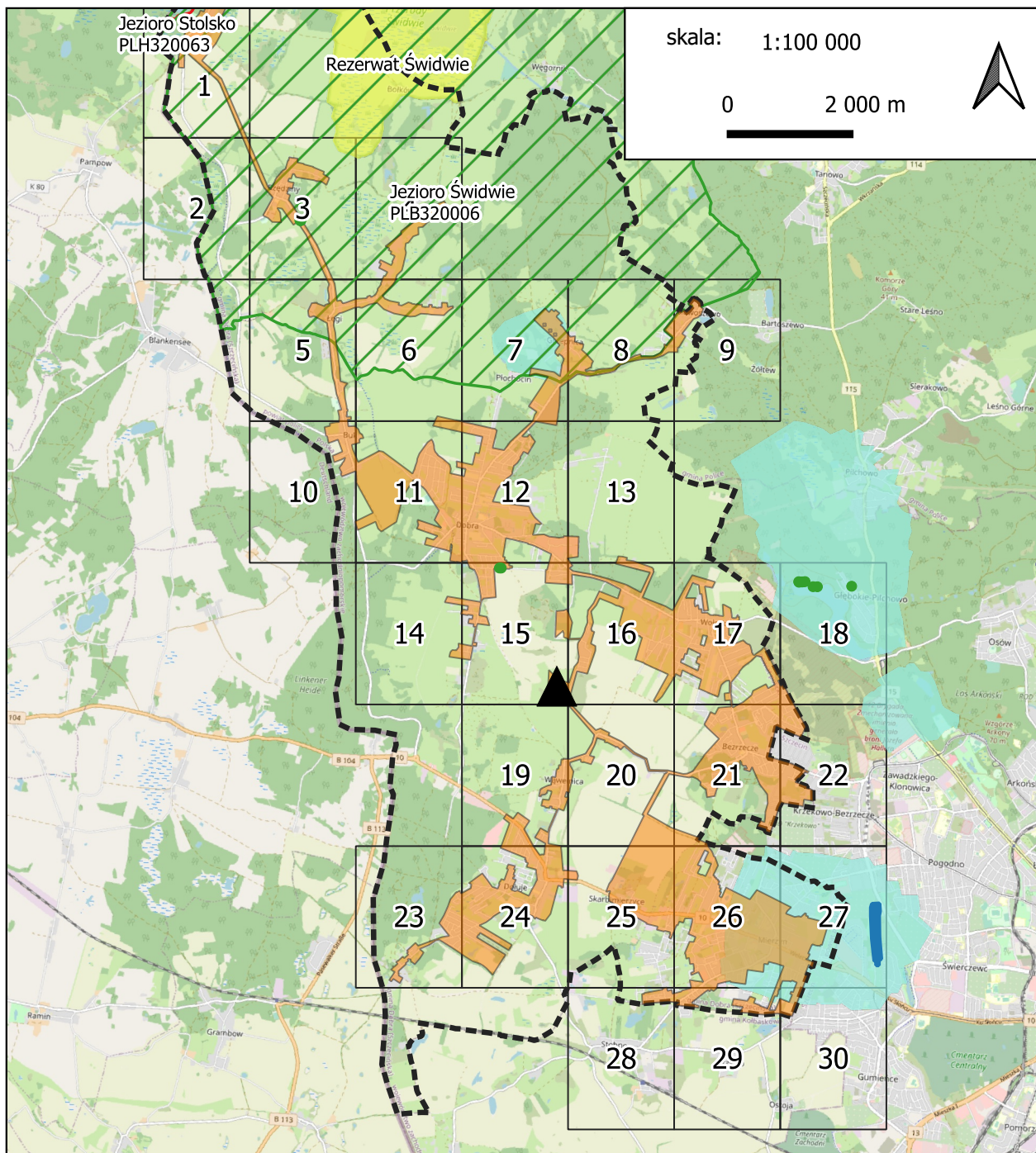
W załączeniu przedstawiono mapę w skali 1: 10 000 zawierającą:

1. oznaczenie granic aglomeracji, oznaczenie znajdujących się na terenie aglomeracji
2. oczyszczalni ścieków komunalnych, do których odprowadzane są ścieki komunalne,
3. oznaczenie granic administracyjnych,
4. oznaczenie stref ochronnych ujęć wody obejmujących tereny ochrony bezpośredniej i tereny ochrony pośredniej,
5. oznaczenie granic terenów objętych formami ochrony przyrody.











Aglomeracja Dobra

Załącznik Nr 2 do uchwały Nr XLV/595/2023
 Rady Gminy Dobra
 z dnia 19 września 2023 r.

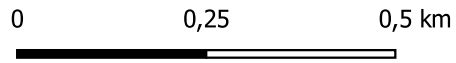
schemat podziału map



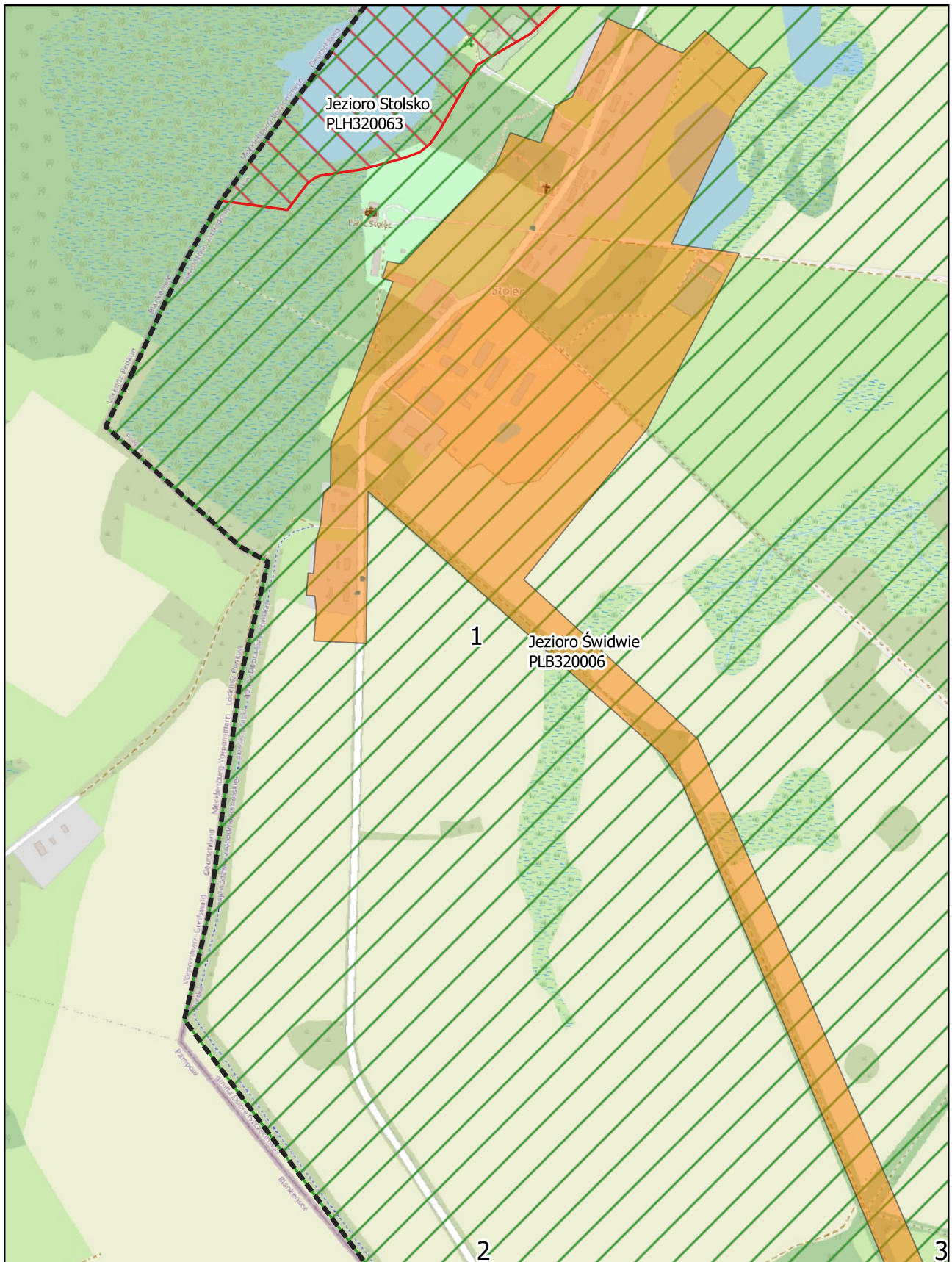
Legenda

- | | |
|--|--|
|  granica aglomeracji Dobra | Natura 2000 |
|  gmina Dobra |  Jezioro Stolsko |
|  oczyszczalnia ścieków |  Jezioro Świdwie |
|  strefa ochrony bezpośredniej ujęcia wody |  Ostoja Wkrzańska |
|  strefa ochrony pośredniej ujęcia wody |  rezerwat |
| |  pomniki przyrody |

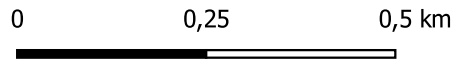
skala: 1:10 000



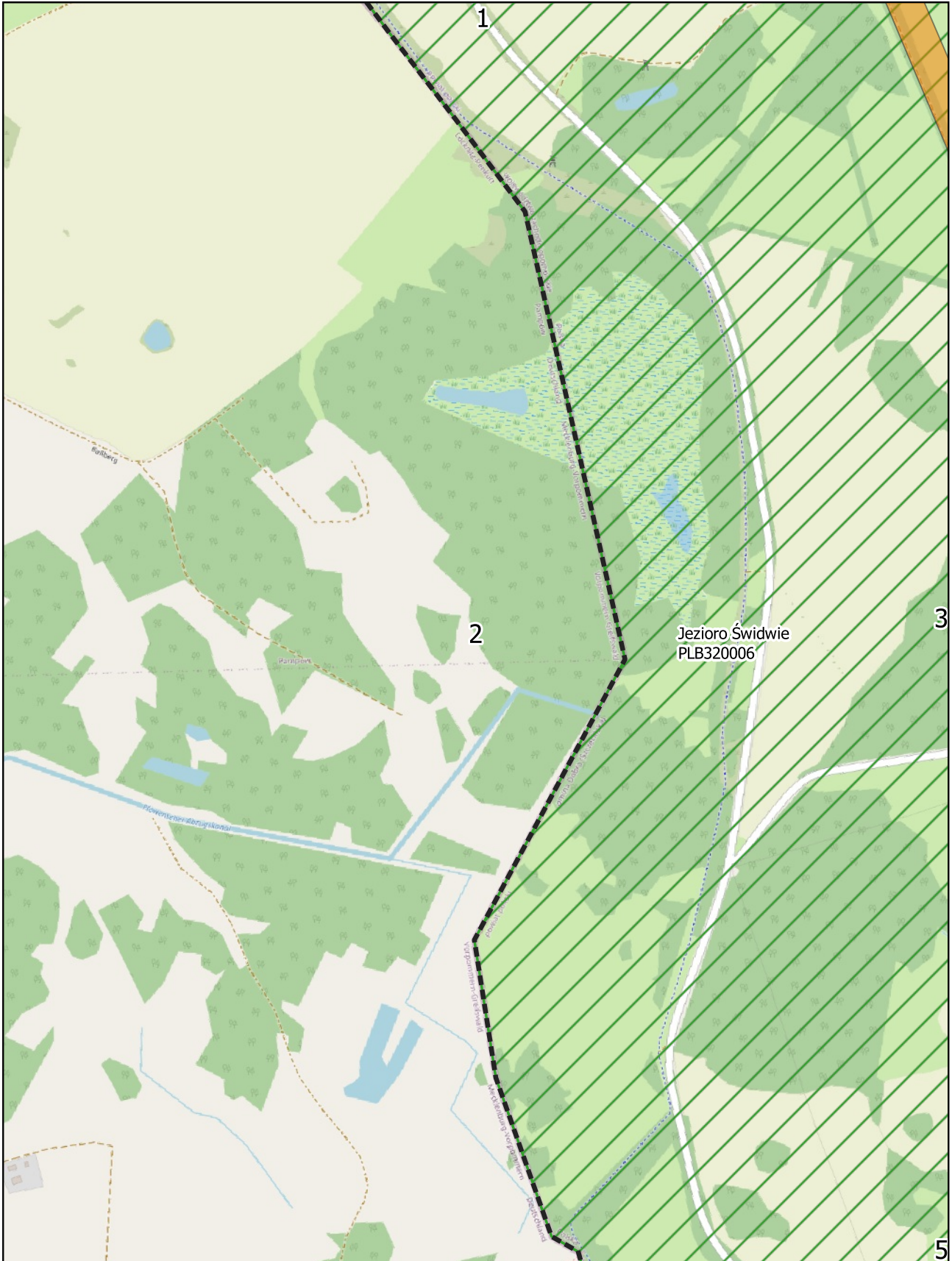
Arkusz: 1



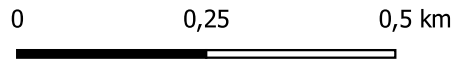
skala: 1:10 000



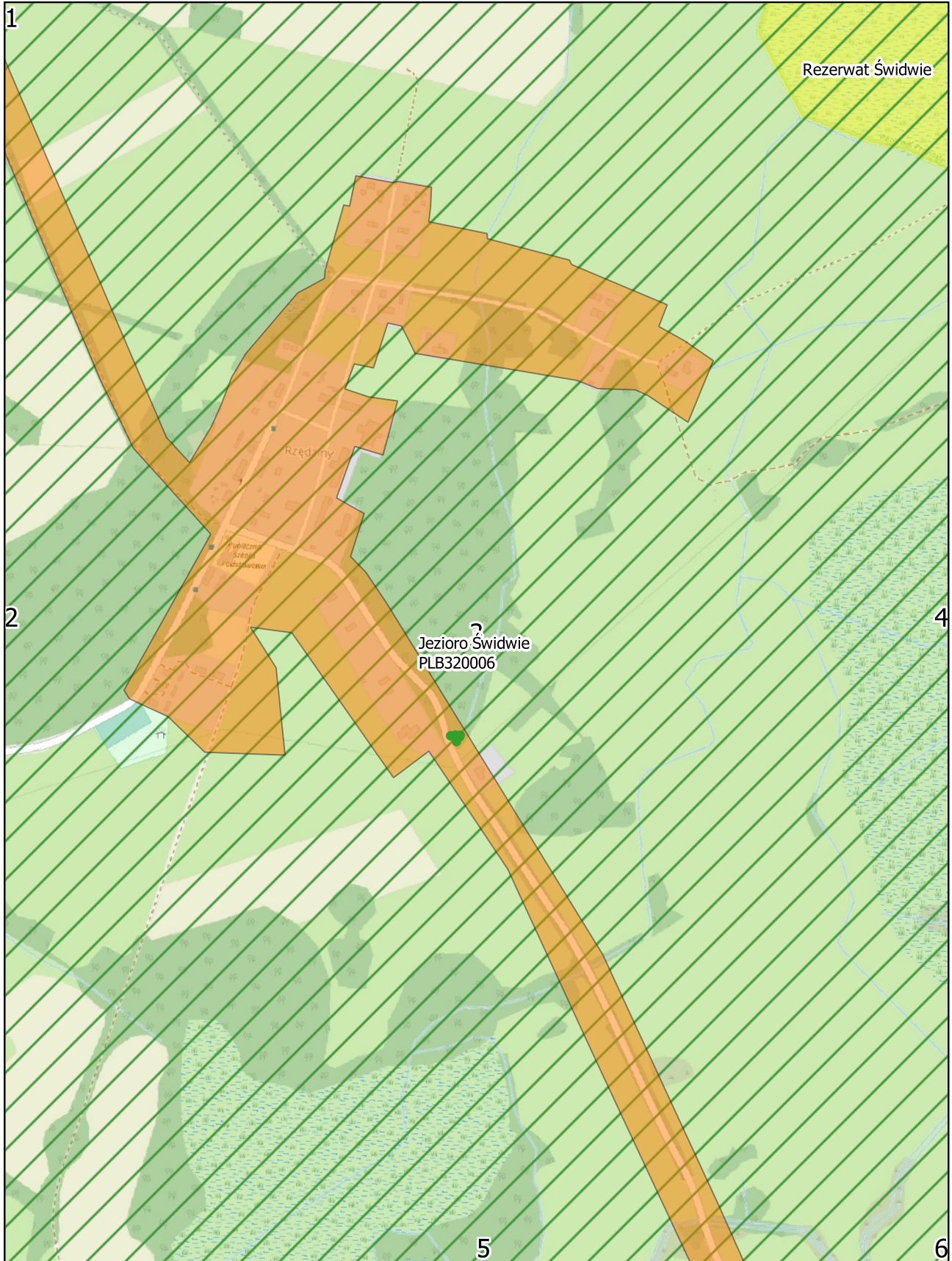
Arkusz: 2



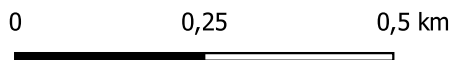
skala: 1:10 000



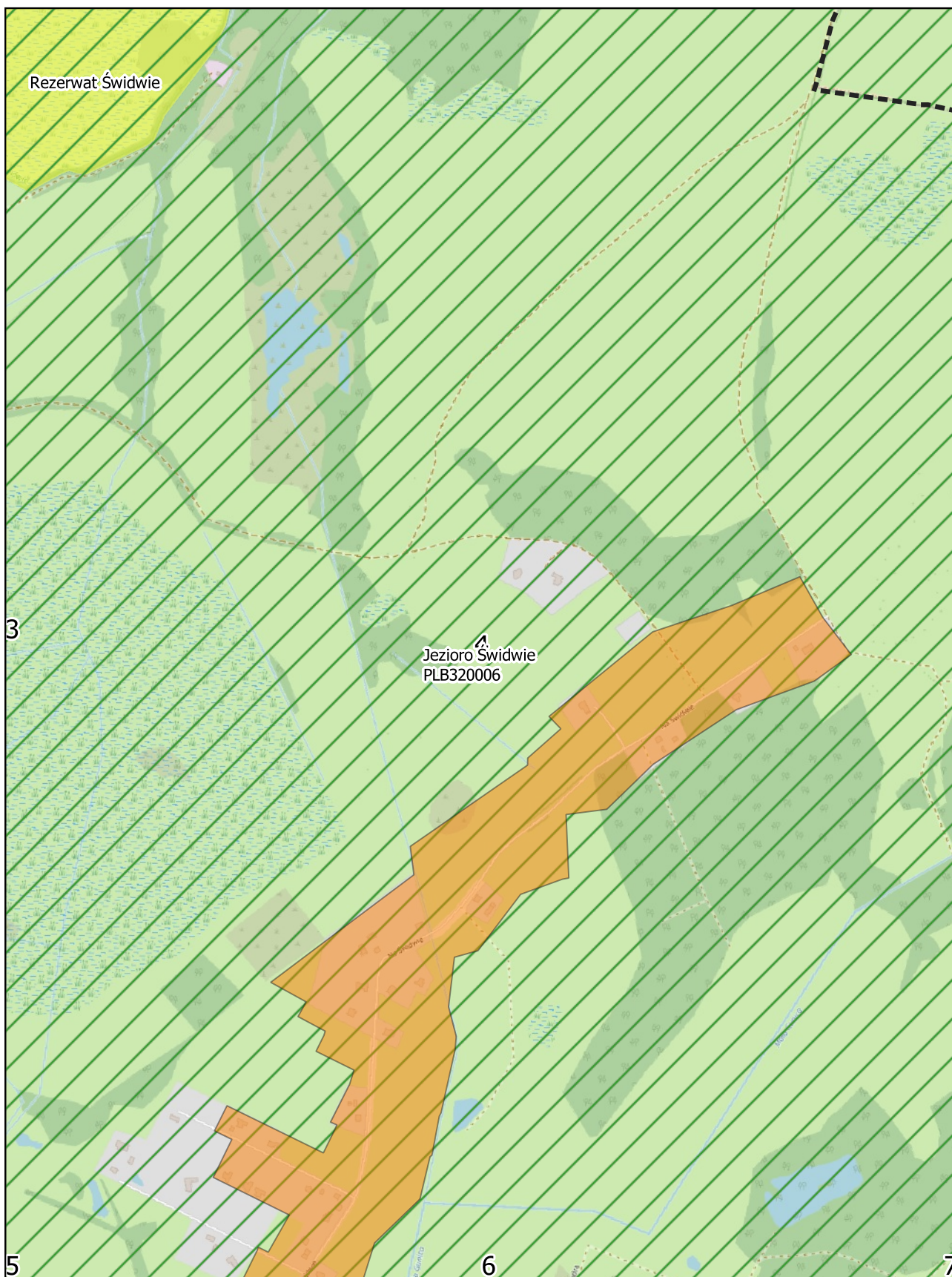
Arkusz: 3



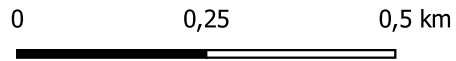
skala: 1:10 000



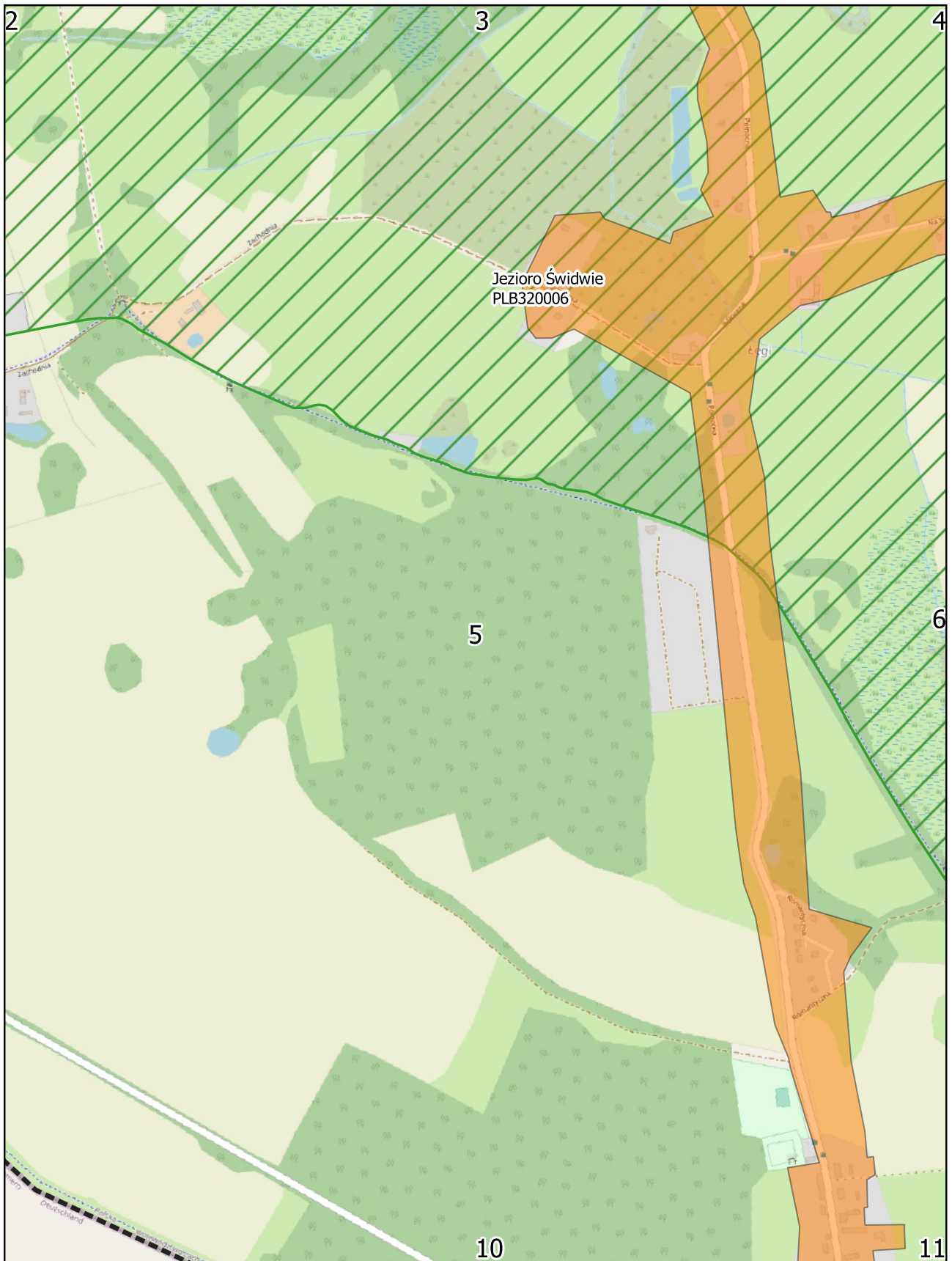
Arkusz: 4



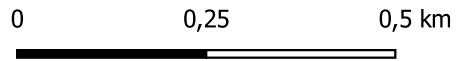
skala: 1:10 000



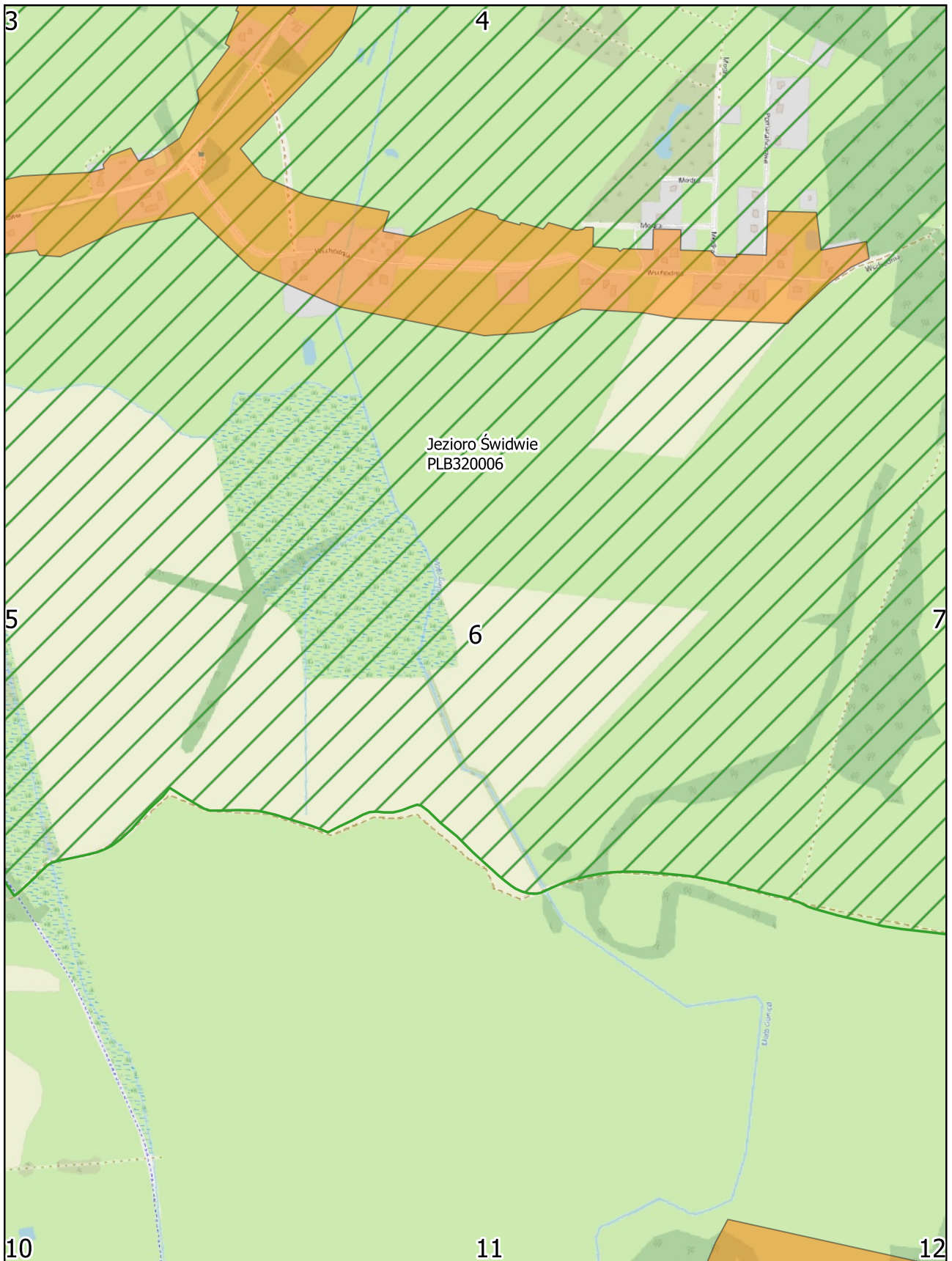
Arkusz: 5



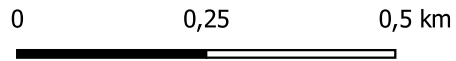
skala: 1:10 000



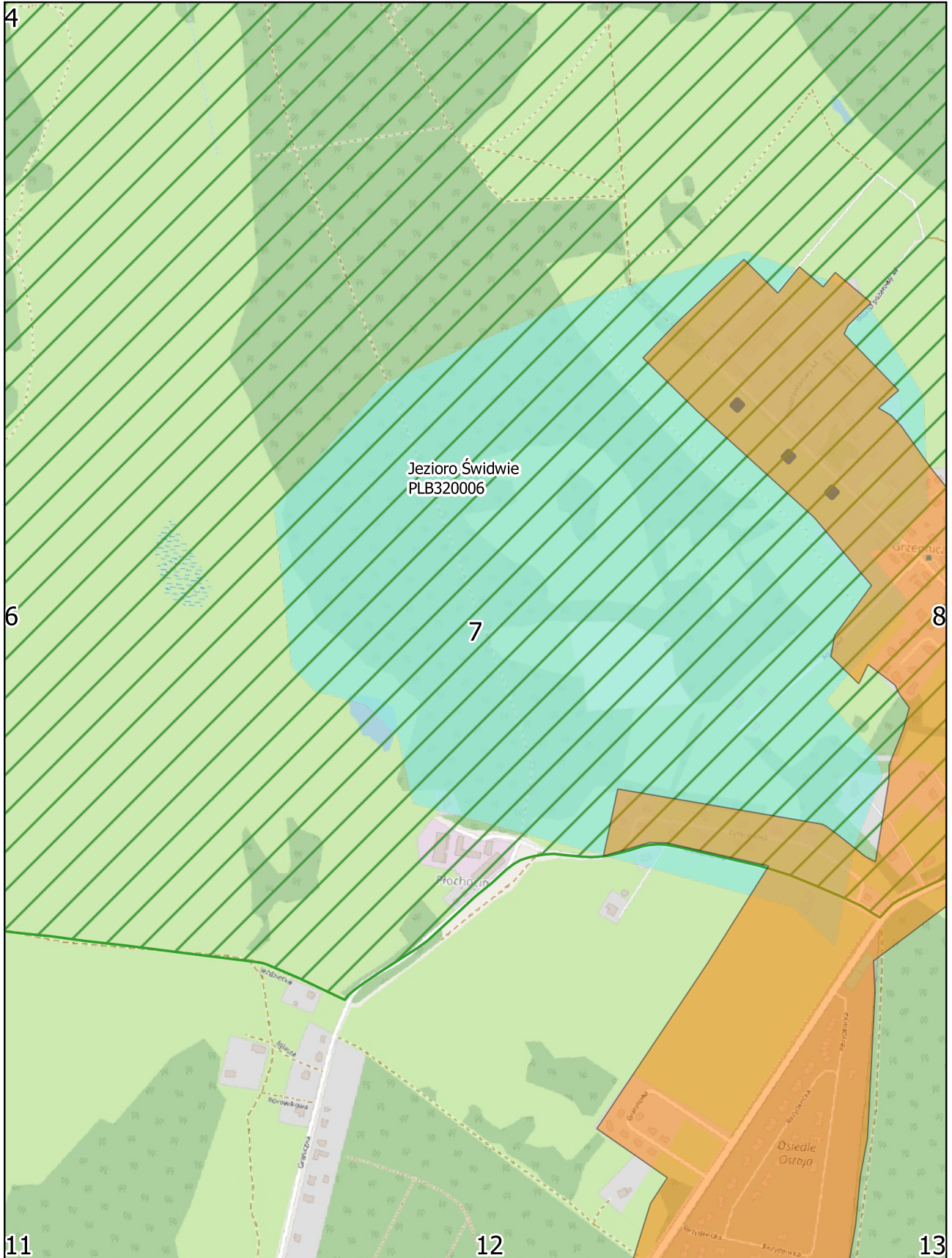
Arkusz: 6



skala: 1:10 000




Arkusz: 7

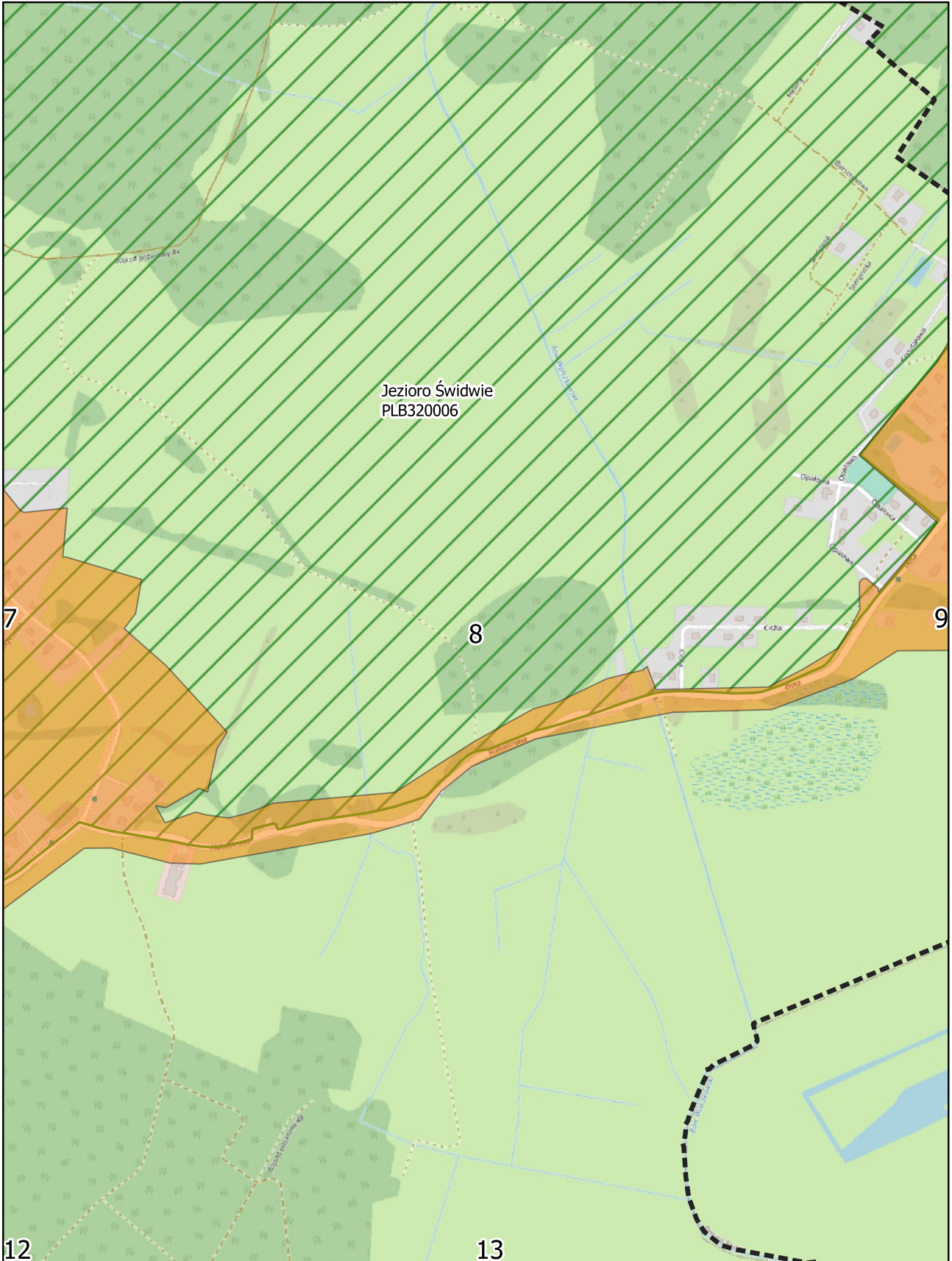


skala: 1:10 000

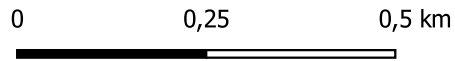
0 0,25 0,5 km



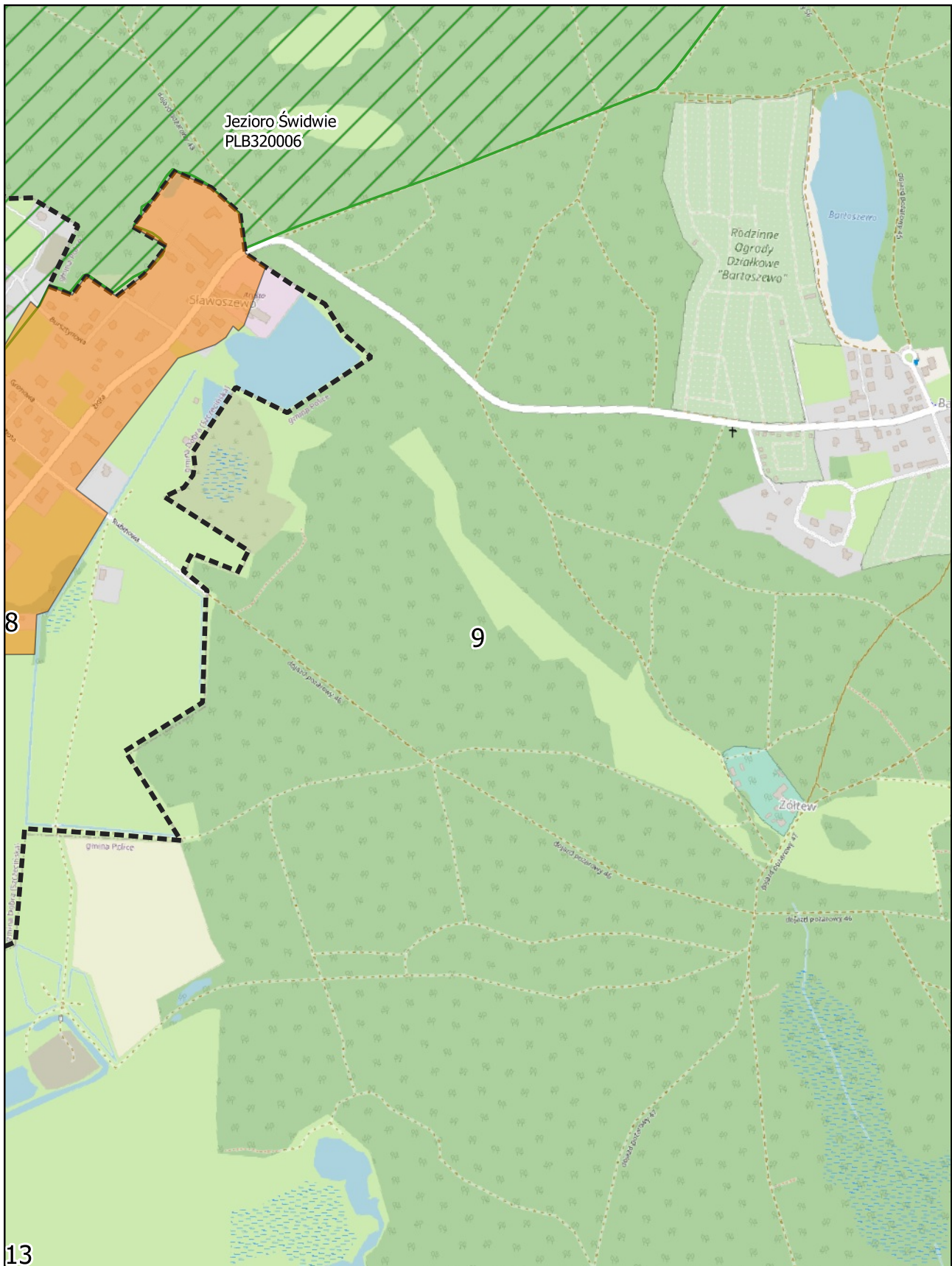
Arkusz: 8



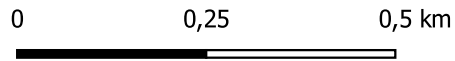
skala: 1:10 000



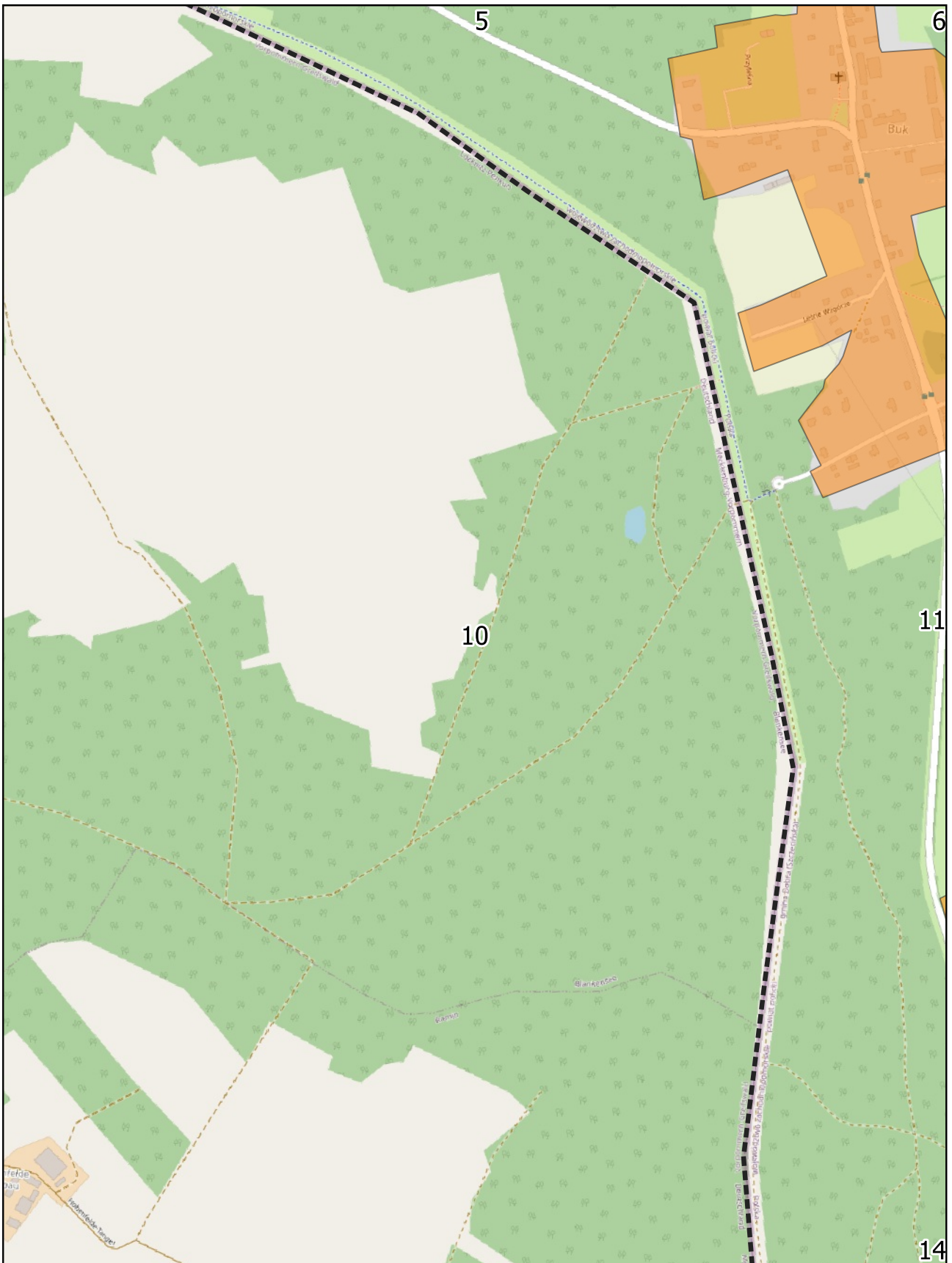
Arkusz: 9



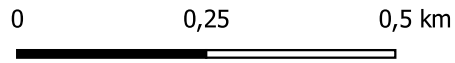
skala: 1:10 000



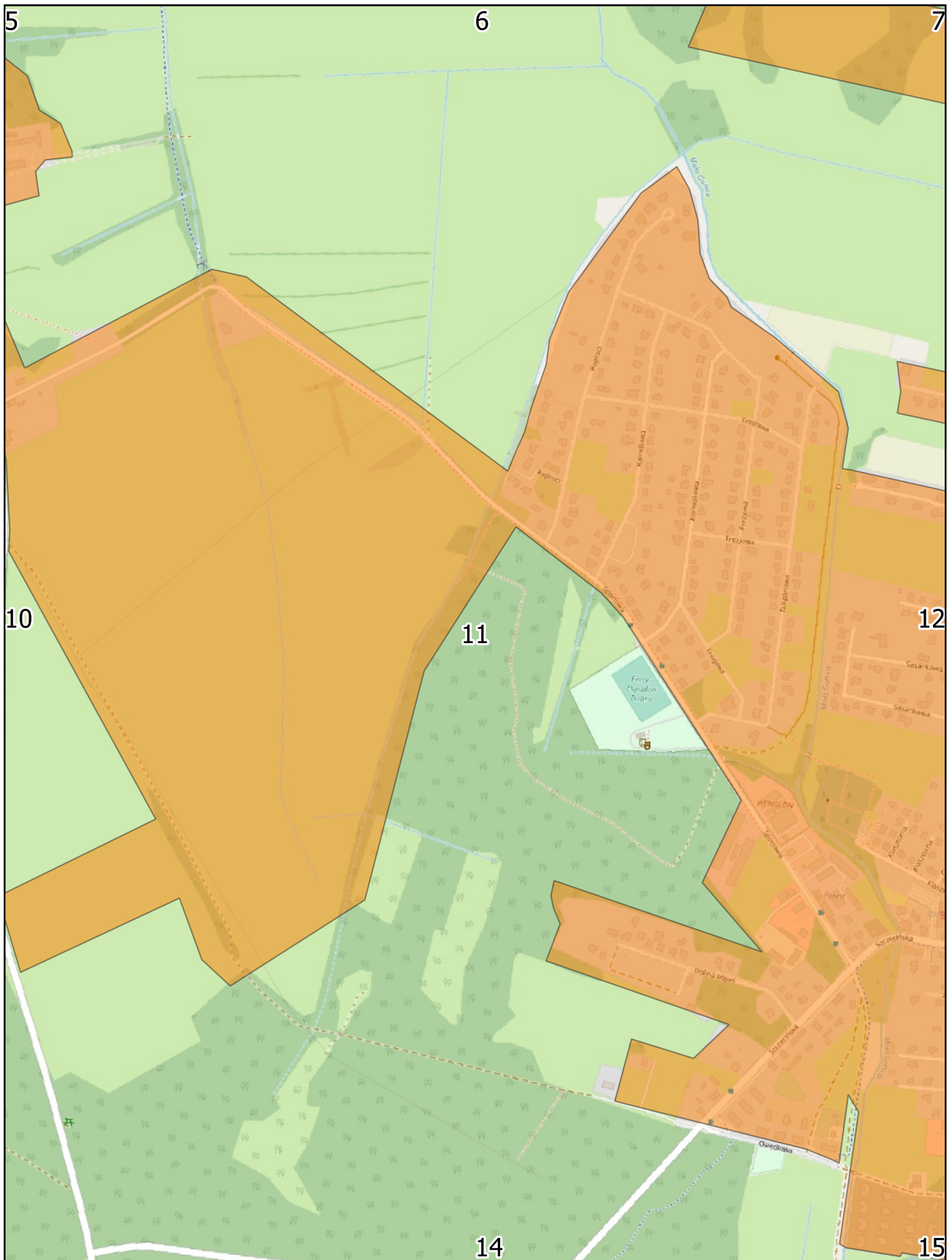
Arkusz: 10



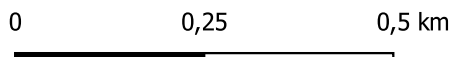
skala: 1:10 000



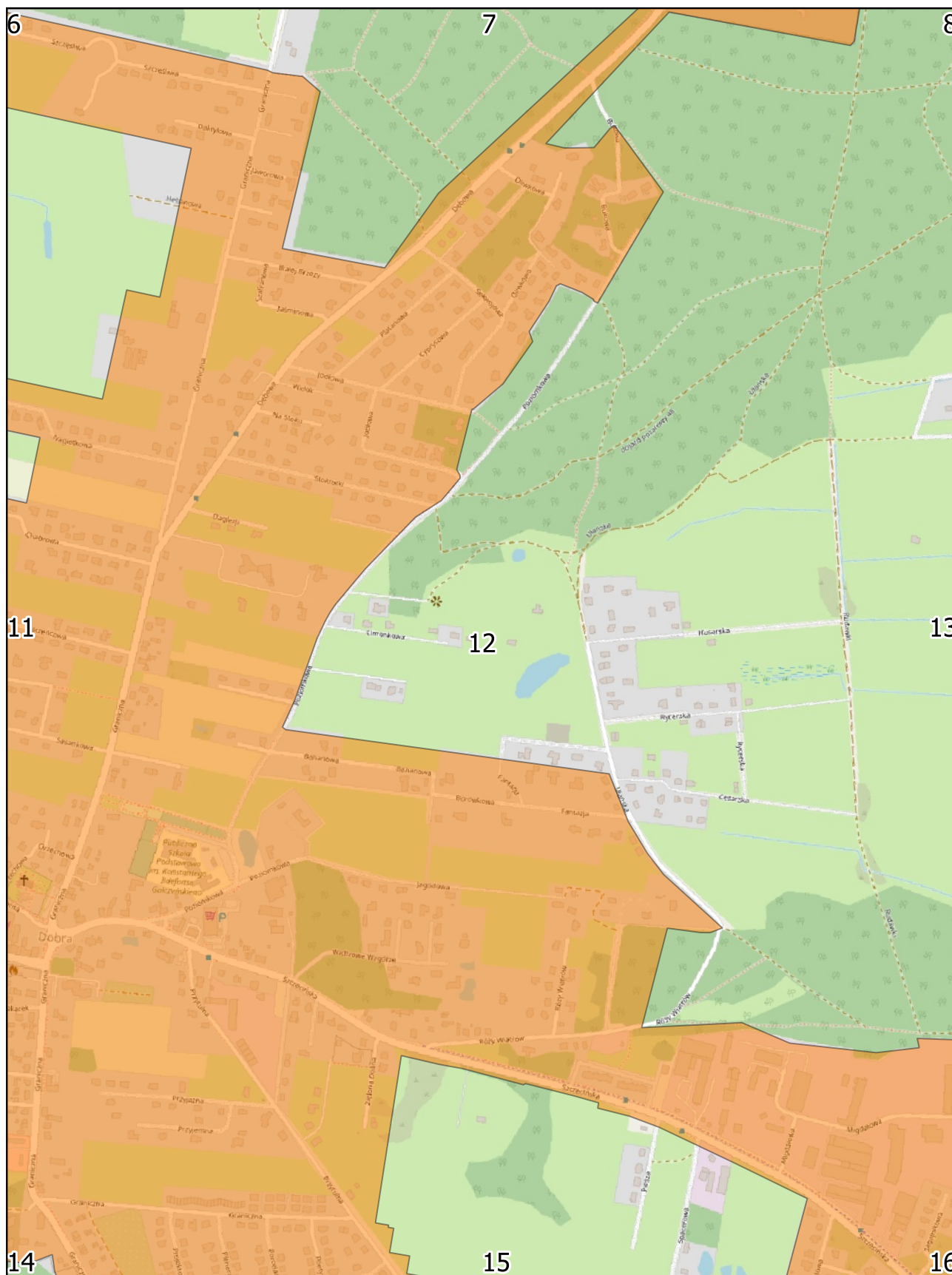
Arkusz: 11



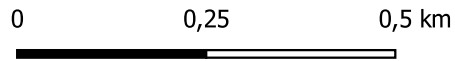
skala: 1:10 000



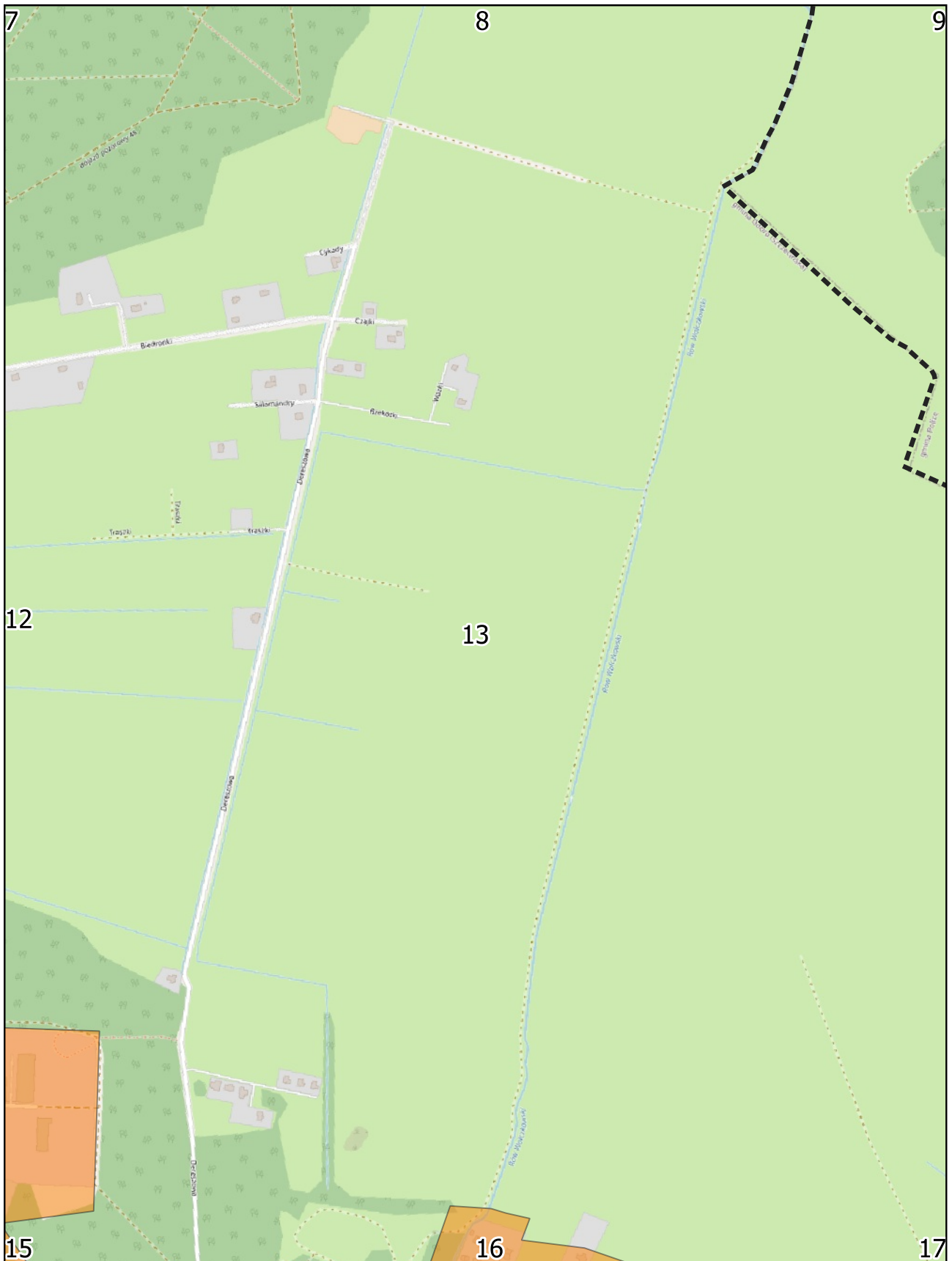
Arkusz: 12



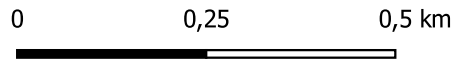
skala: 1:10 000



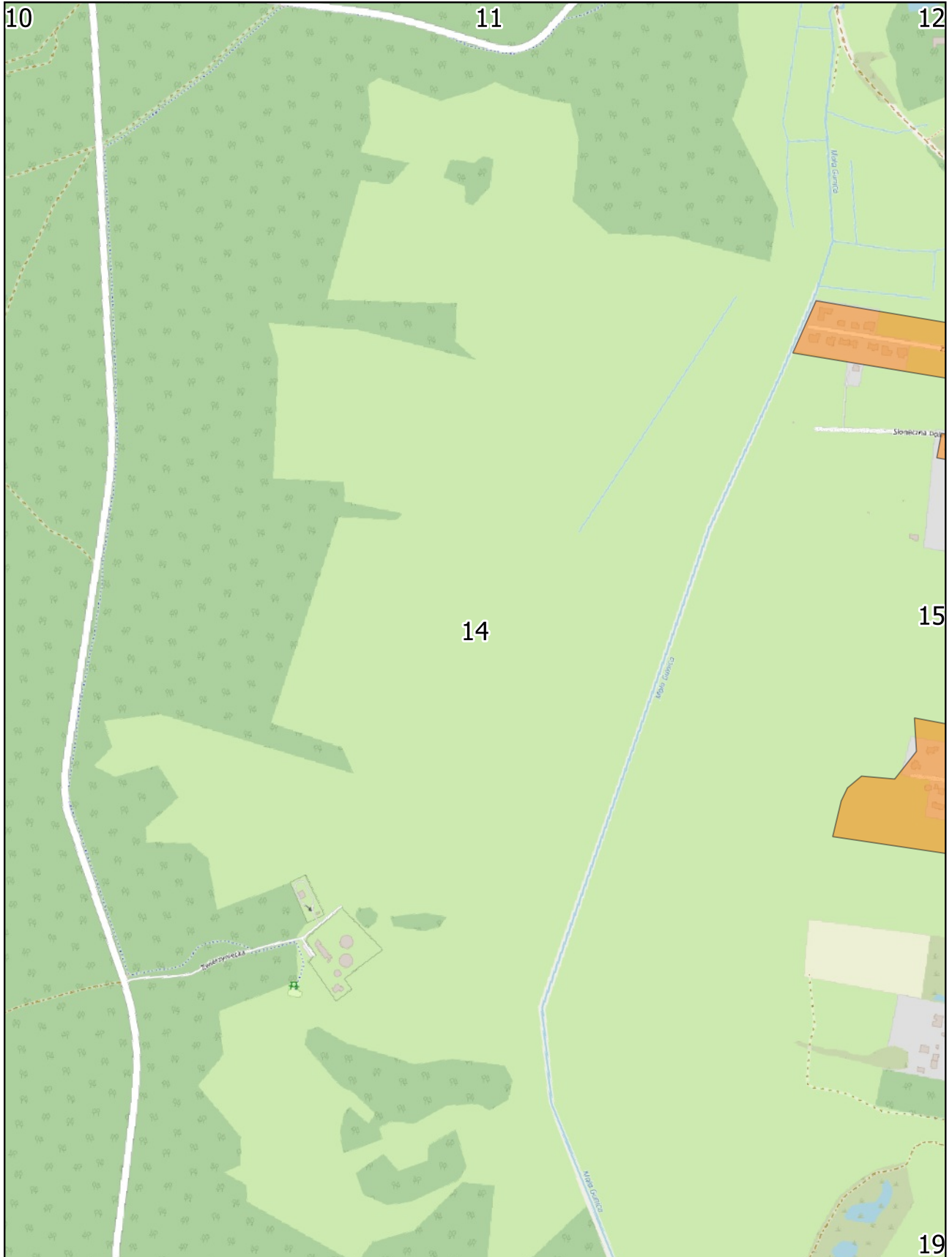
Arkusz: 13



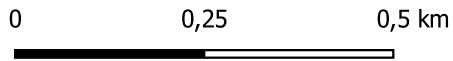
skala: 1:10 000



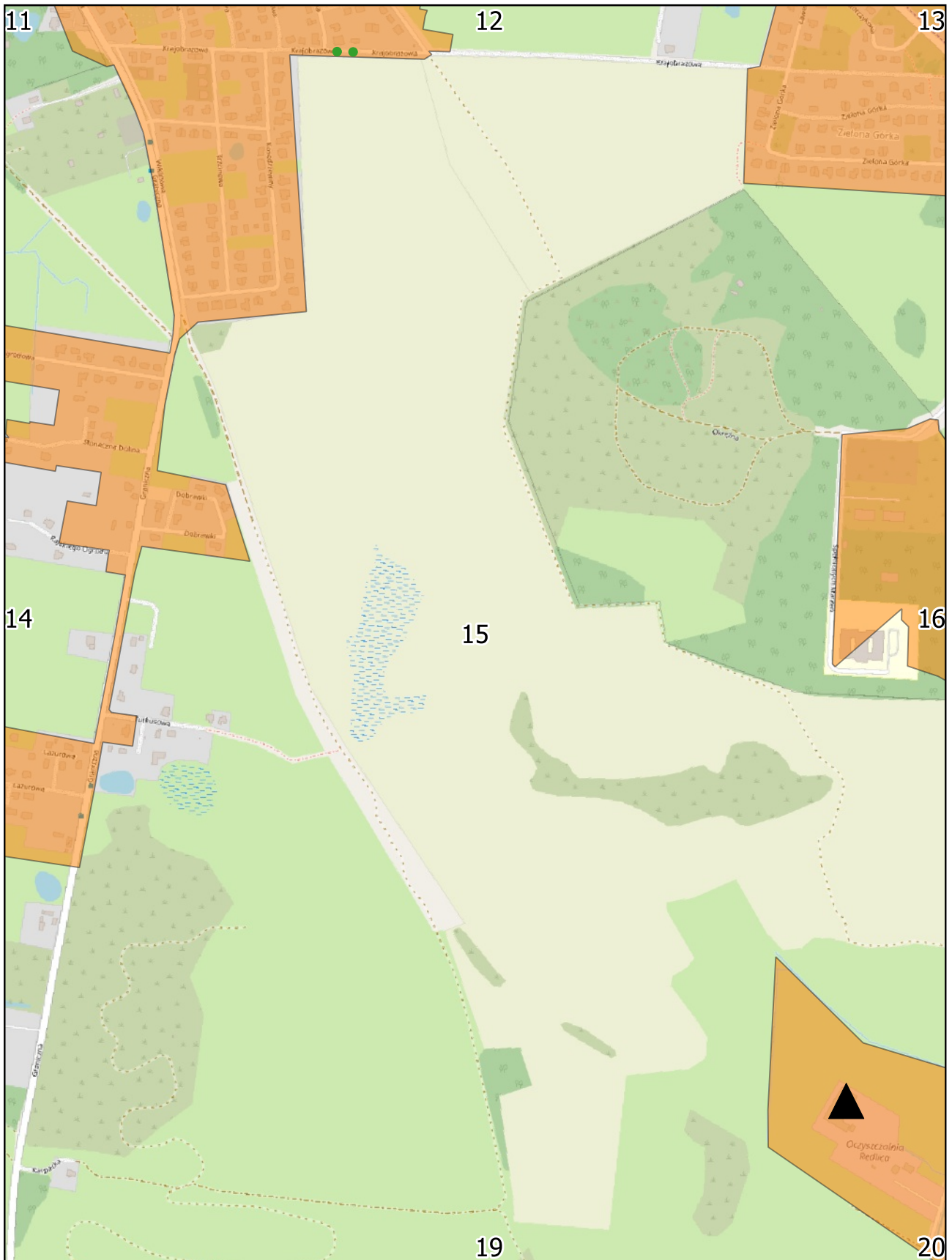
Arkusz: 14



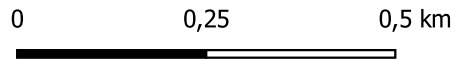
skala: 1:10 000



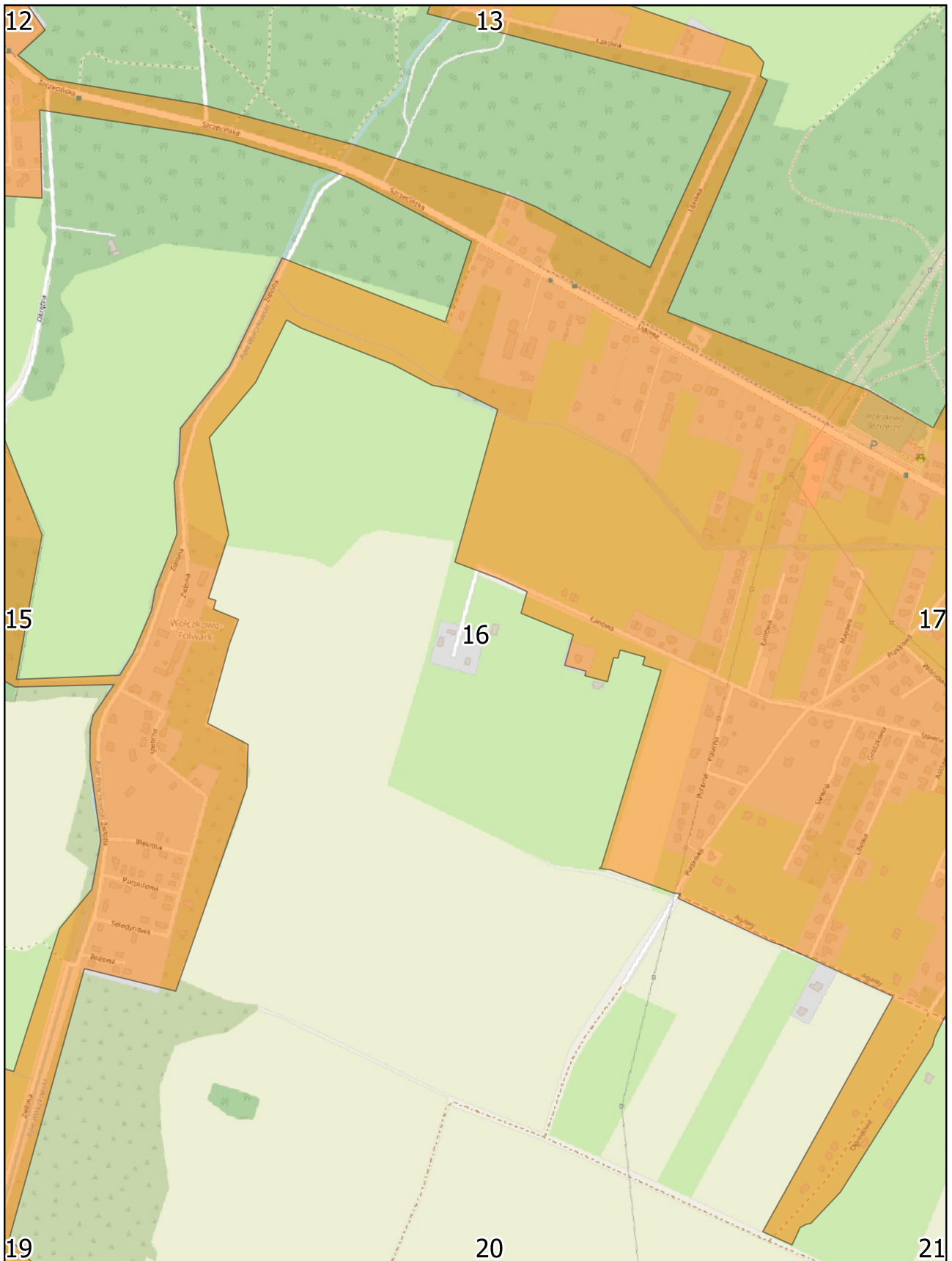
Arkusz: 15



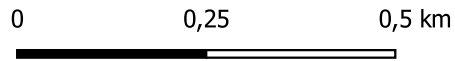
skala: 1:10 000



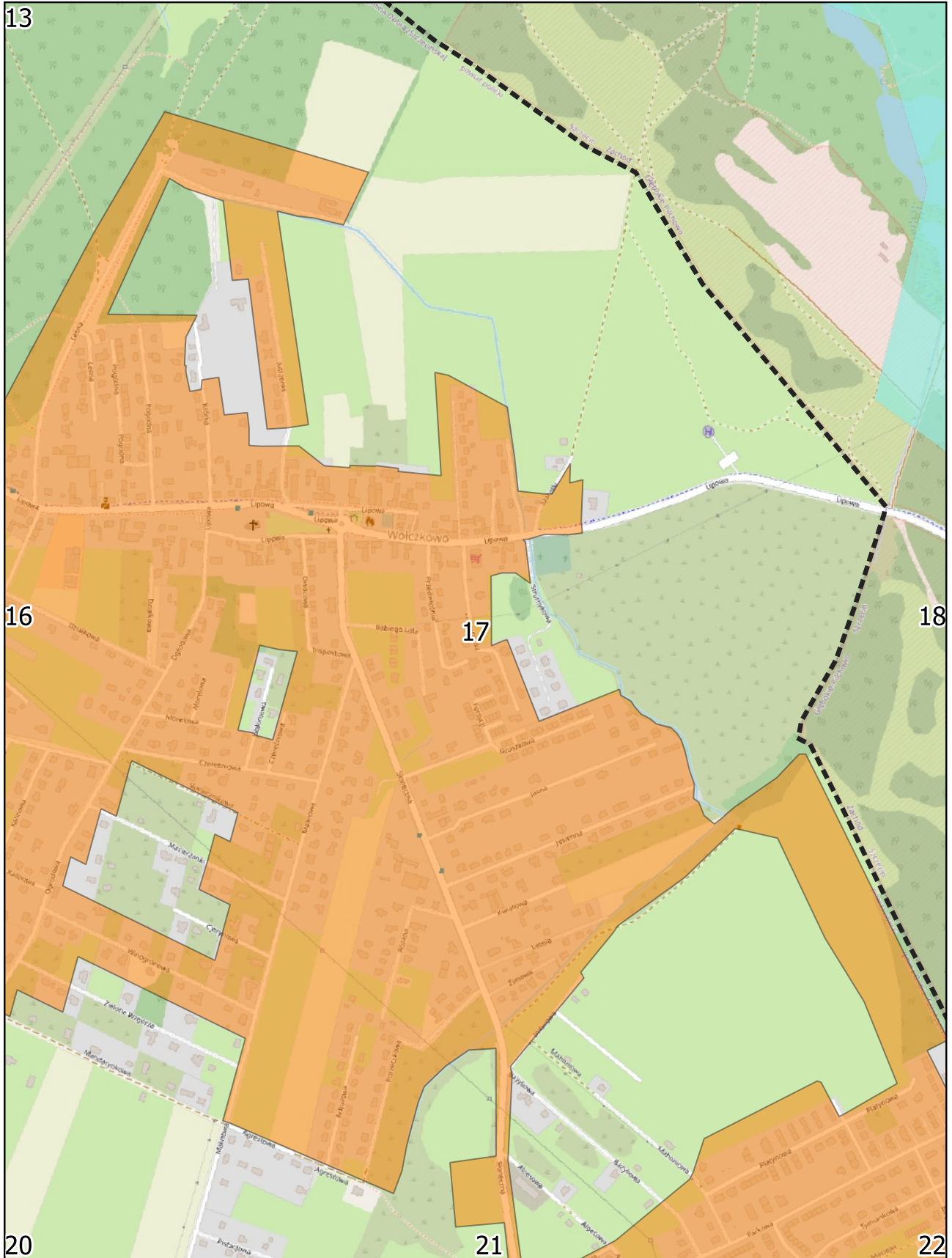
Arkusz: 16



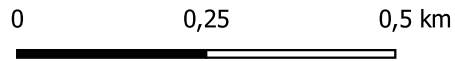
skala: 1:10 000



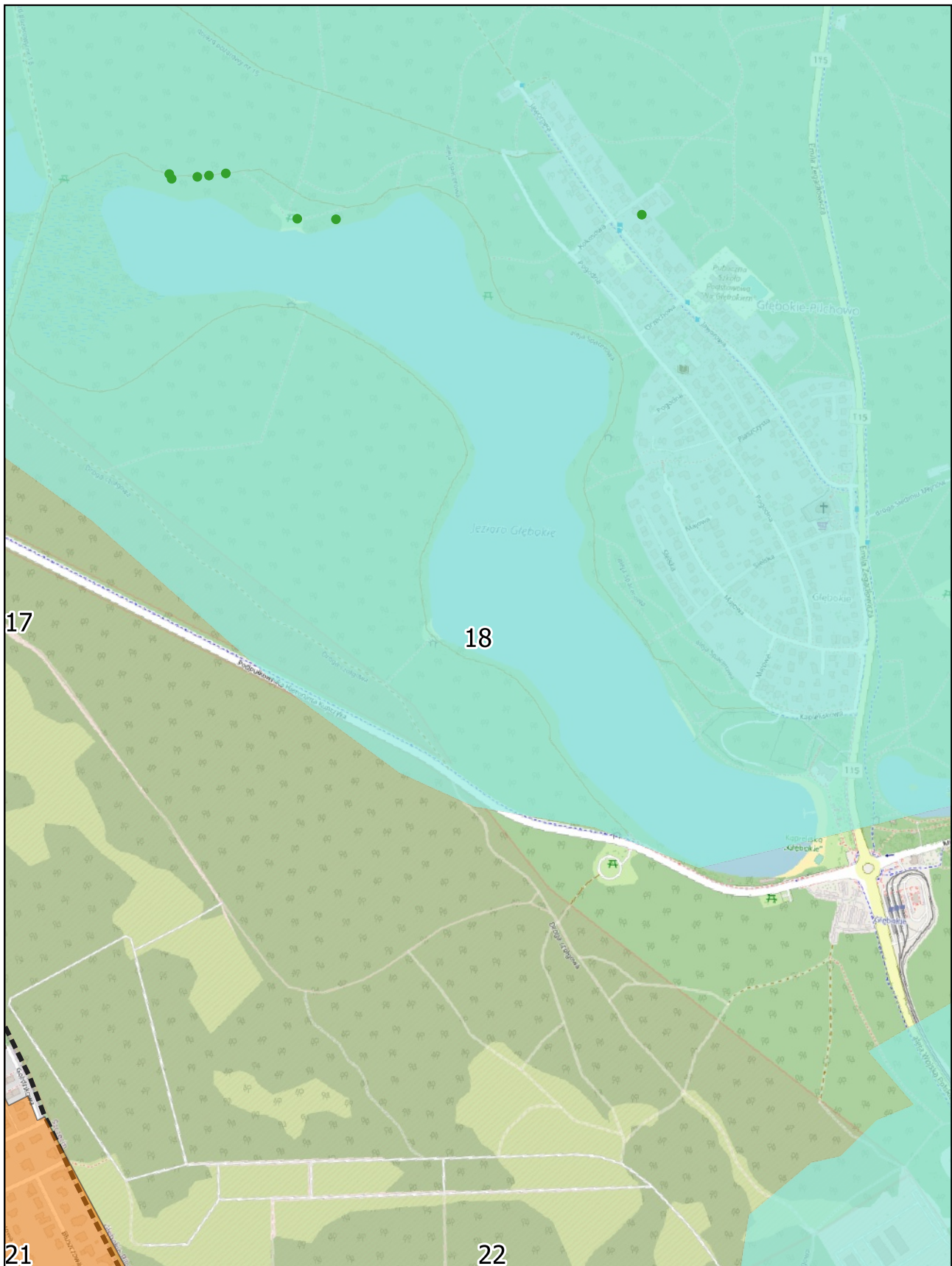
Arkusz: 17



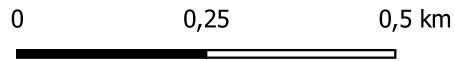
skala: 1:10 000



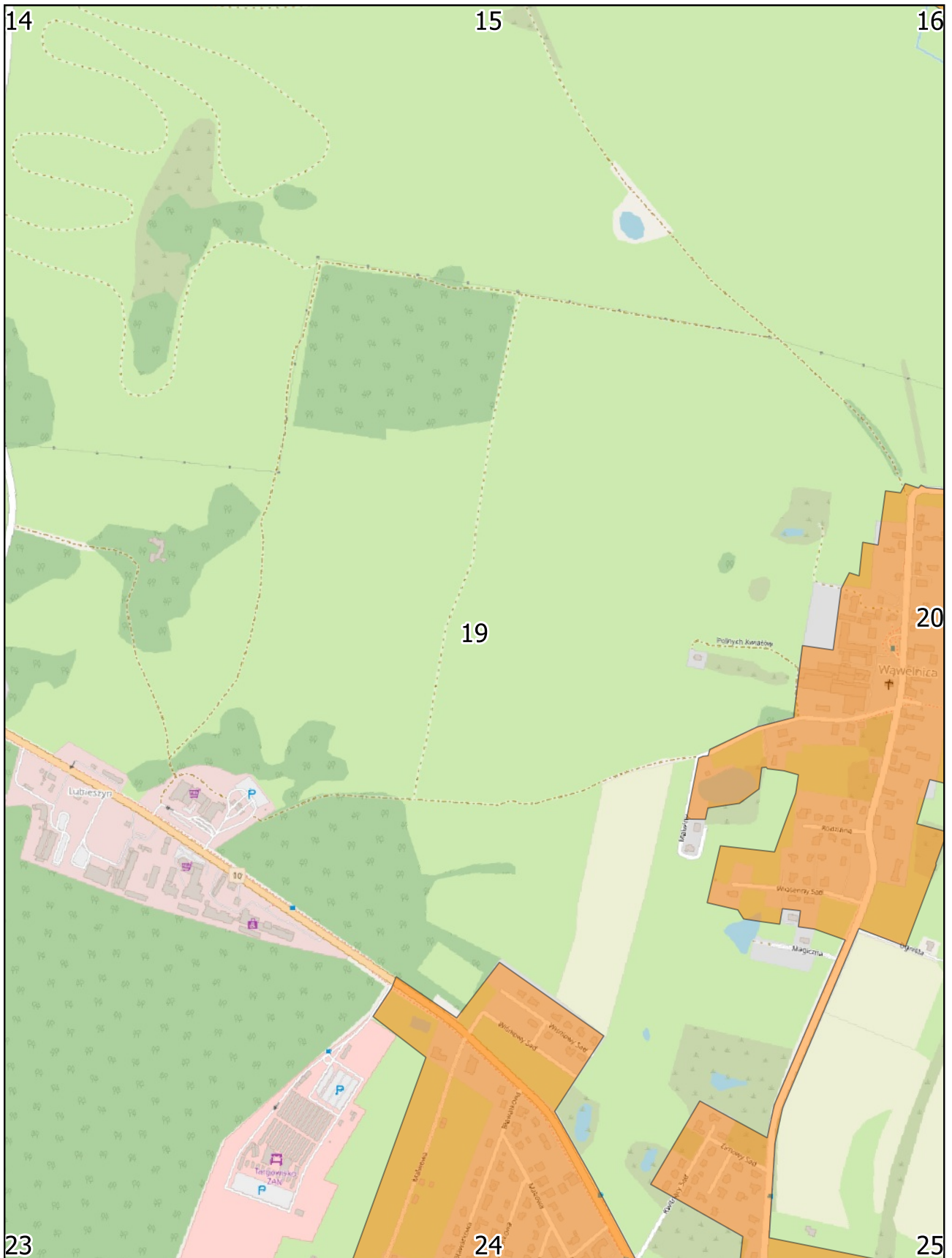
Arkusz: 18



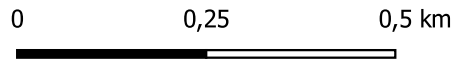
skala: 1:10 000



Arkusz: 19



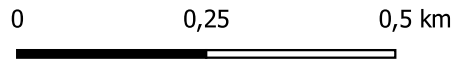
skala: 1:10 000



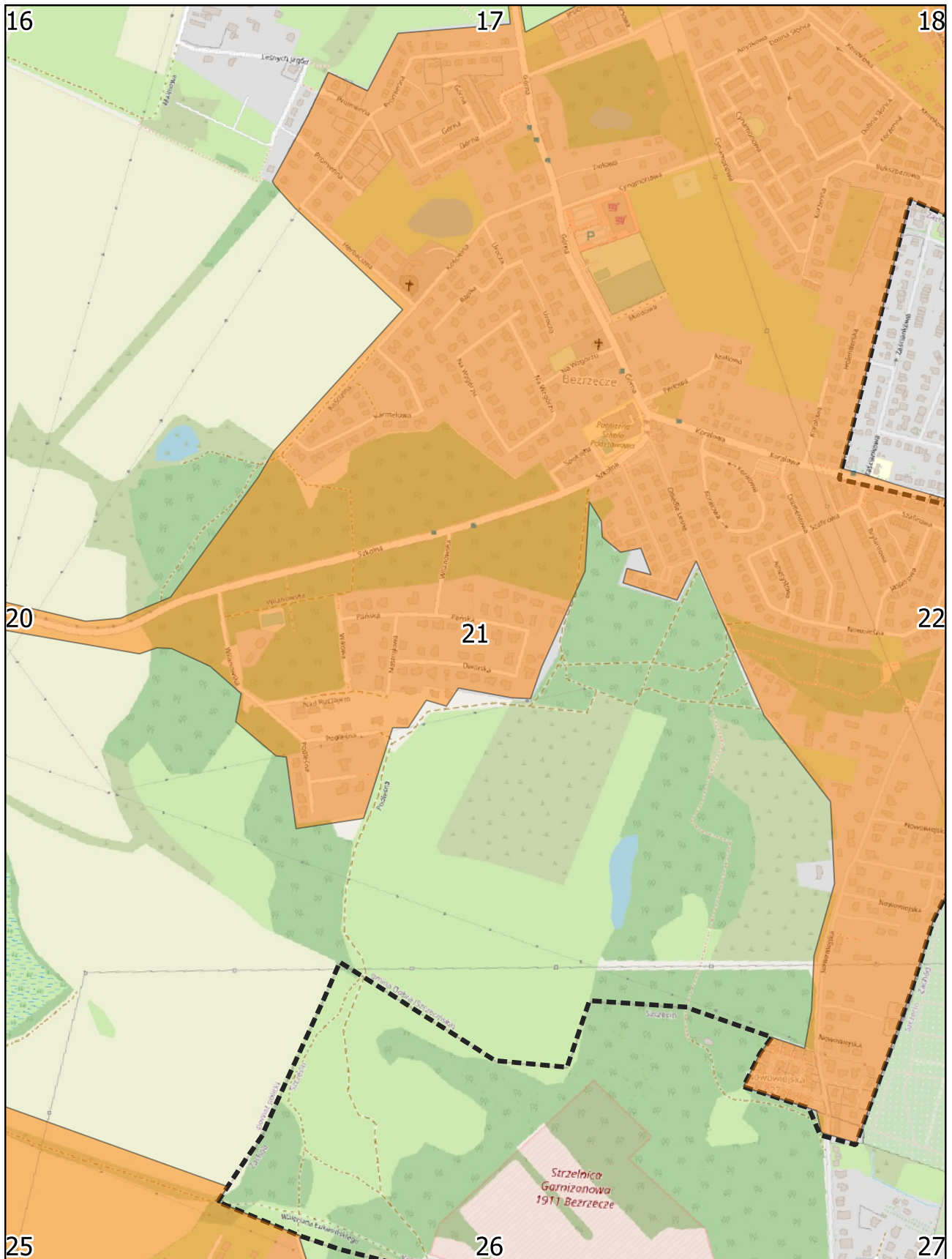
Arkusz: 20



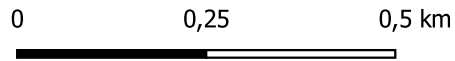
skala: 1:10 000



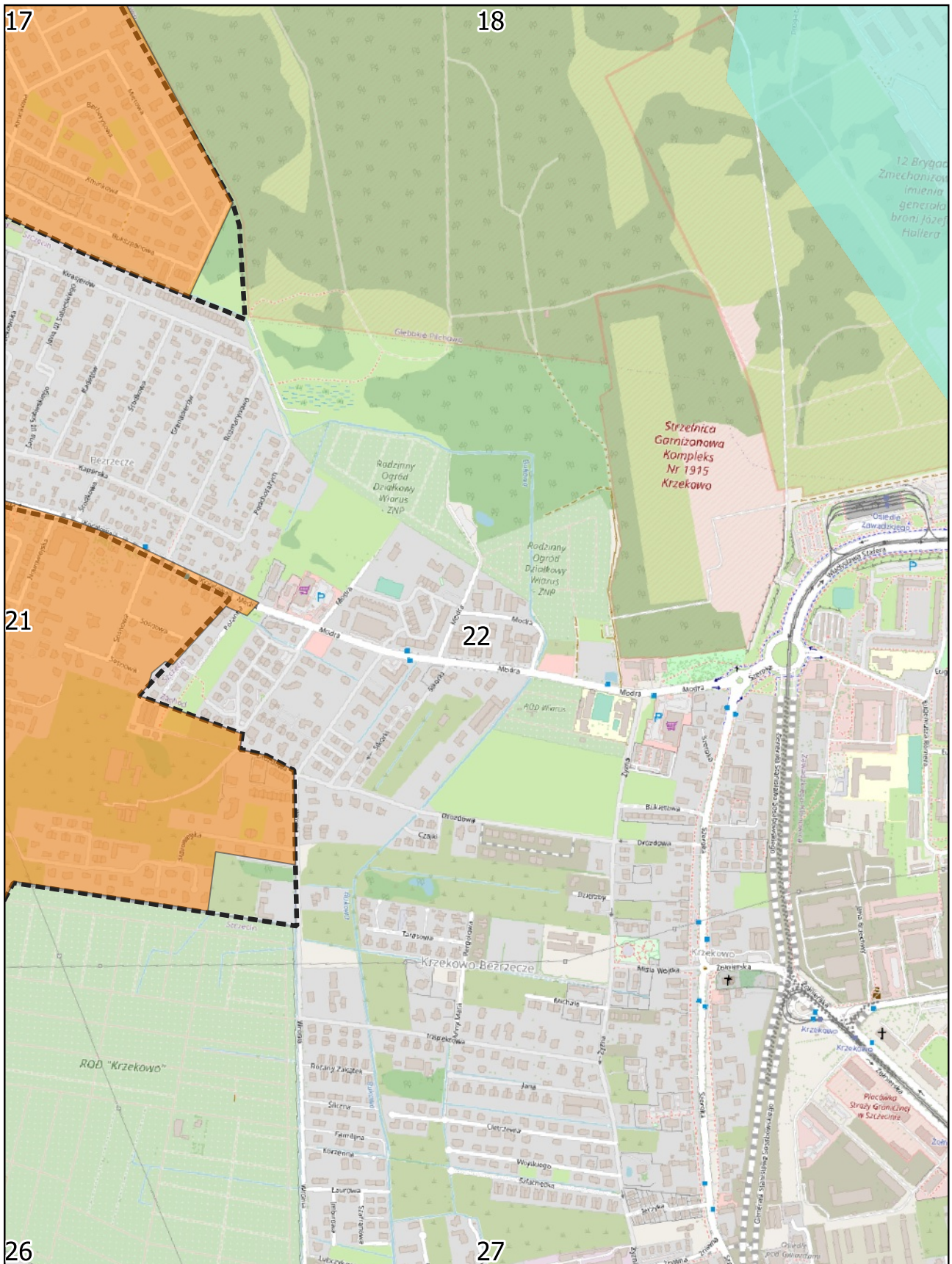
Arkusz: 21



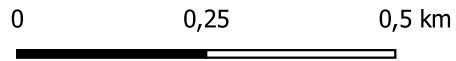
skala: 1:10 000



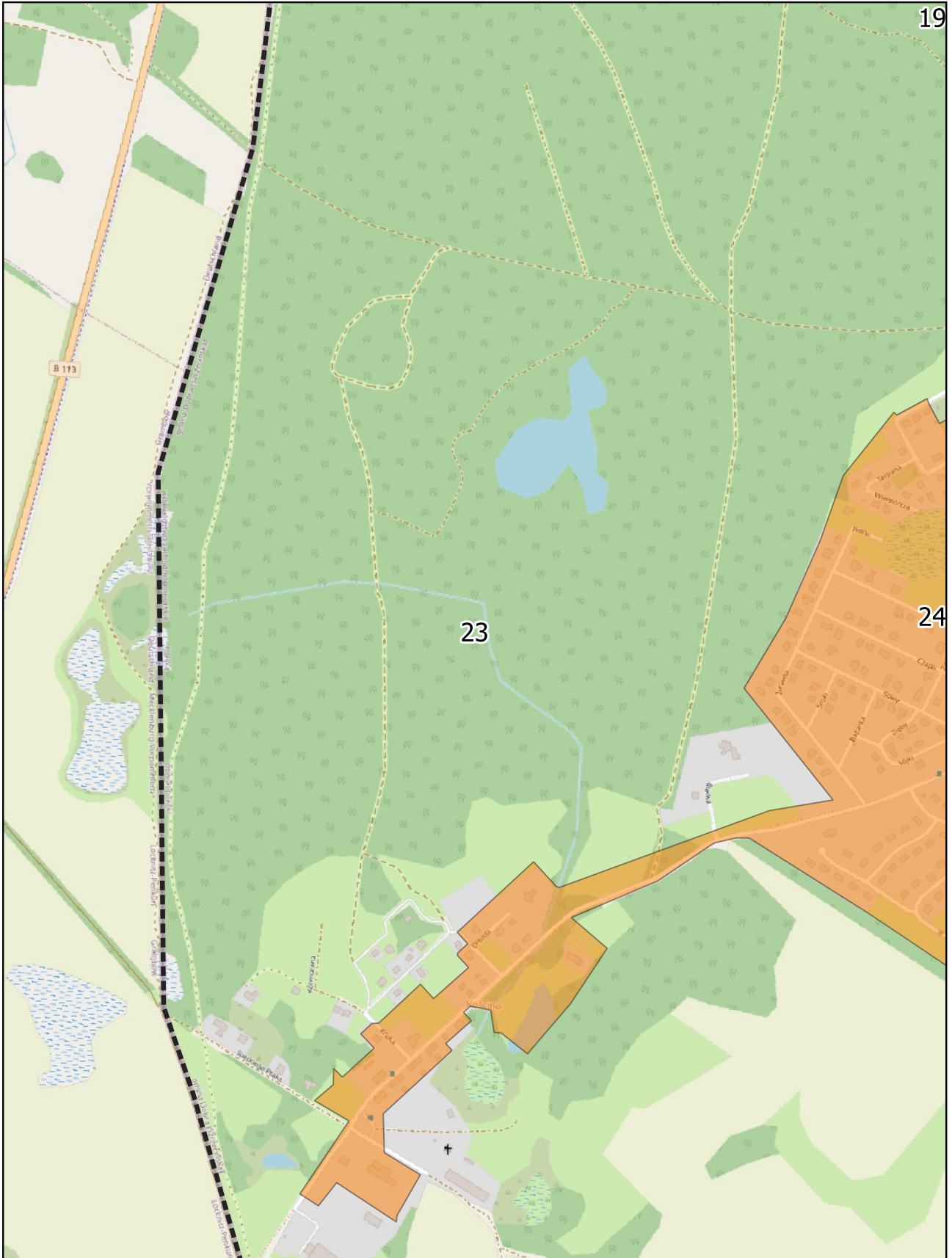
Arkusz: 22



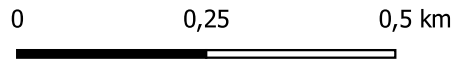
skala: 1:10 000



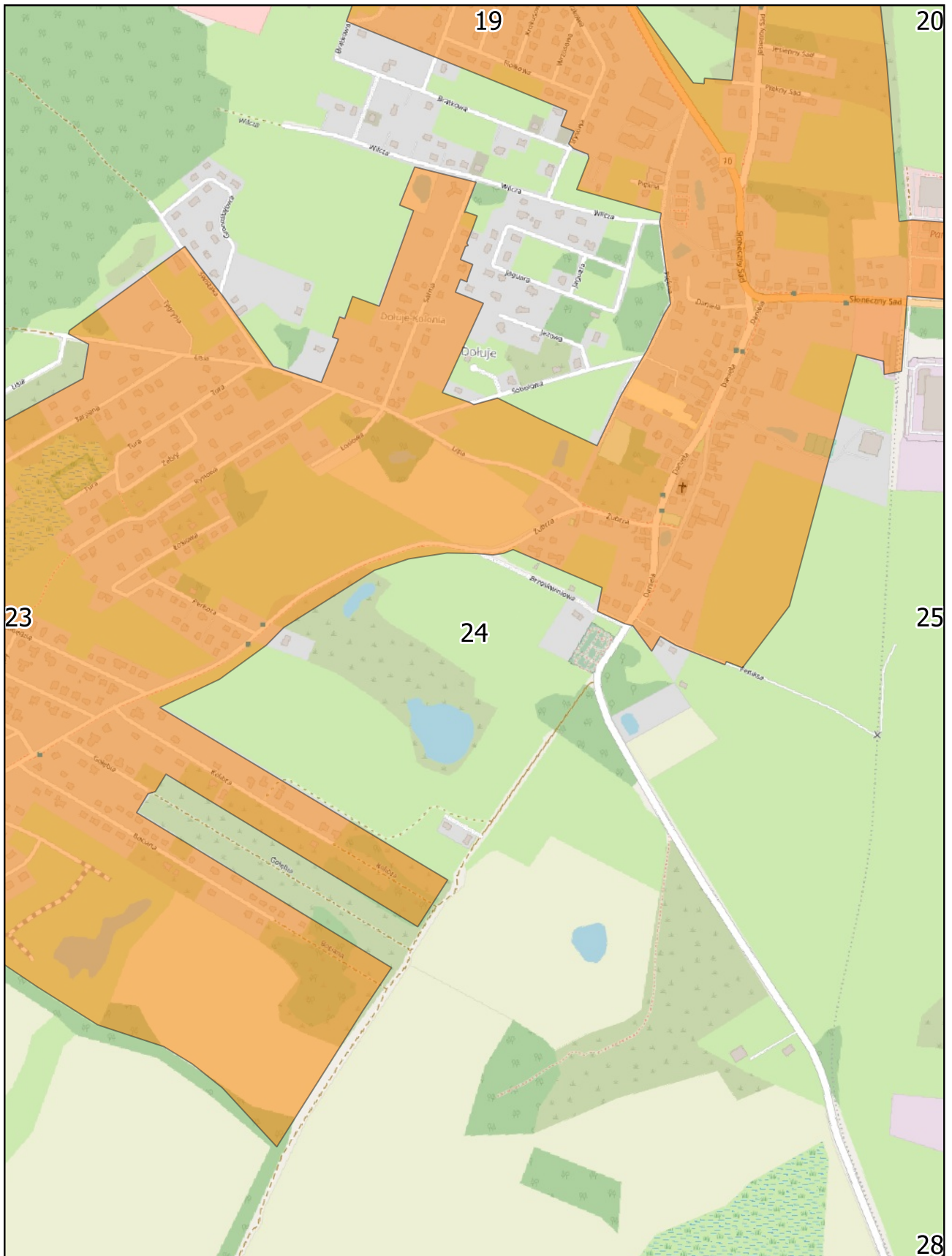
Arkusz: 23



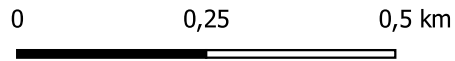
skala: 1:10 000



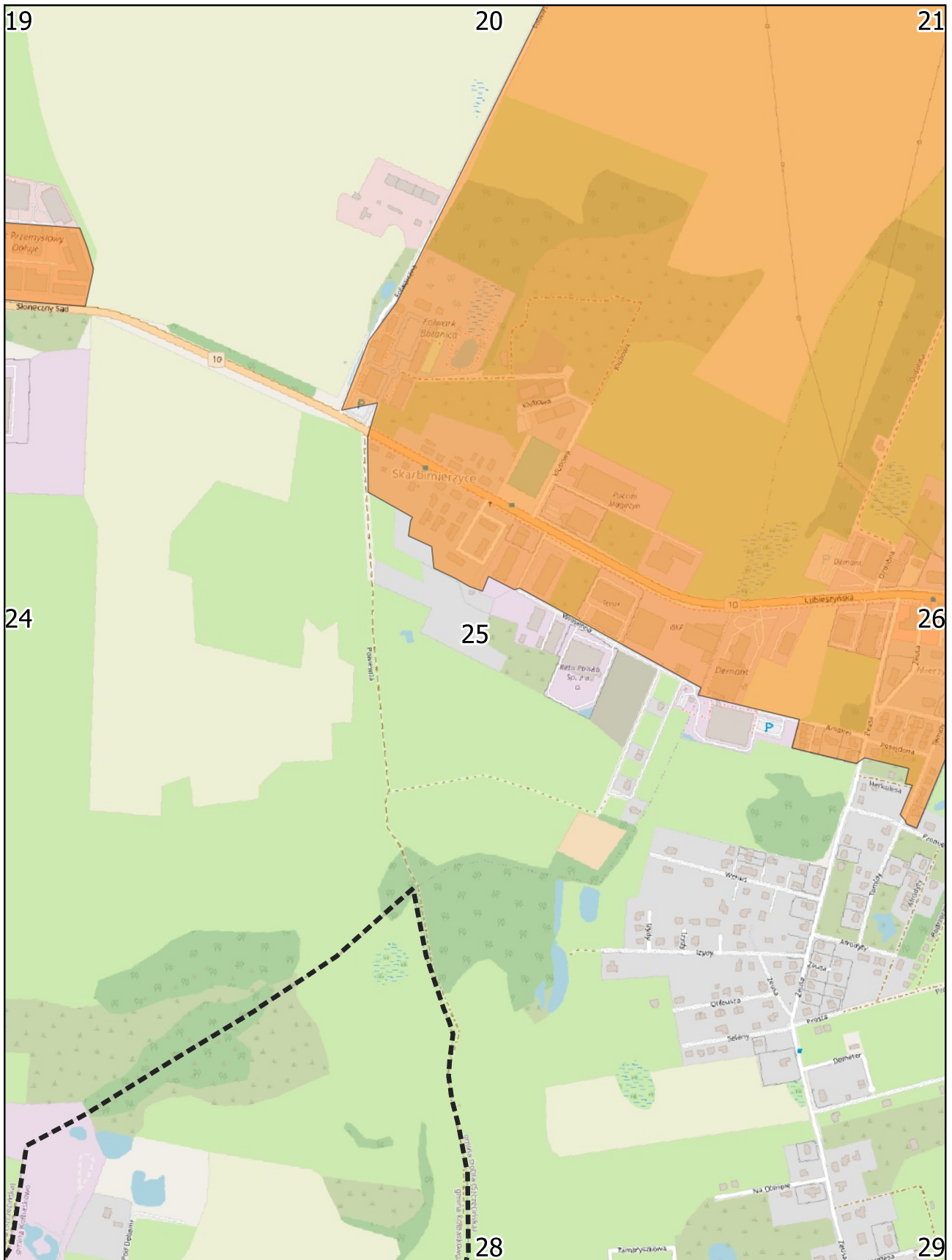
Arkusz: 24



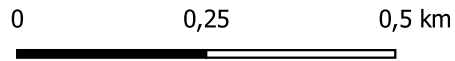
skala: 1:10 000



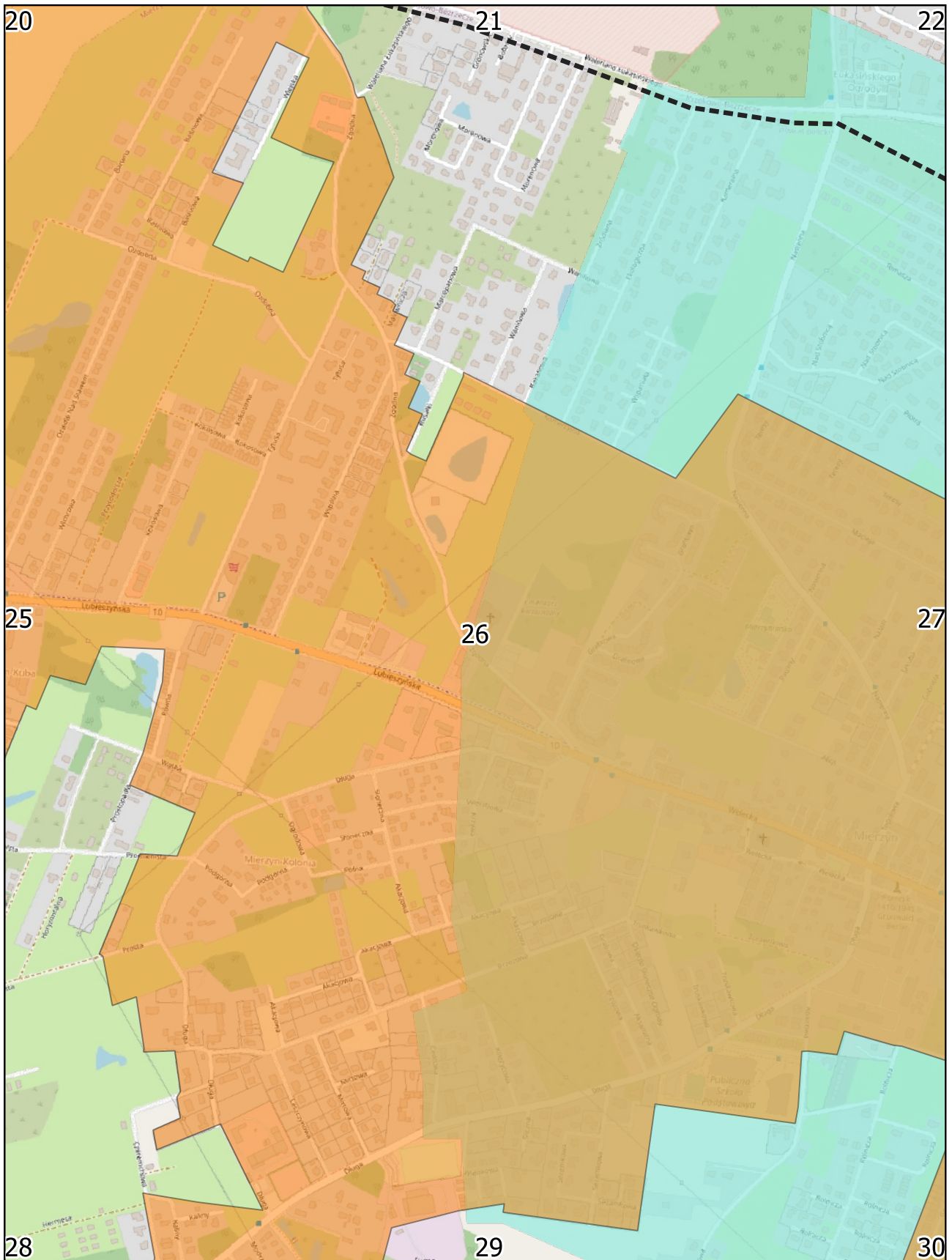
Arkusz: 25



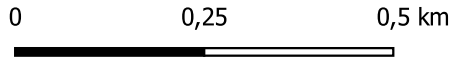
skala: 1:10 000



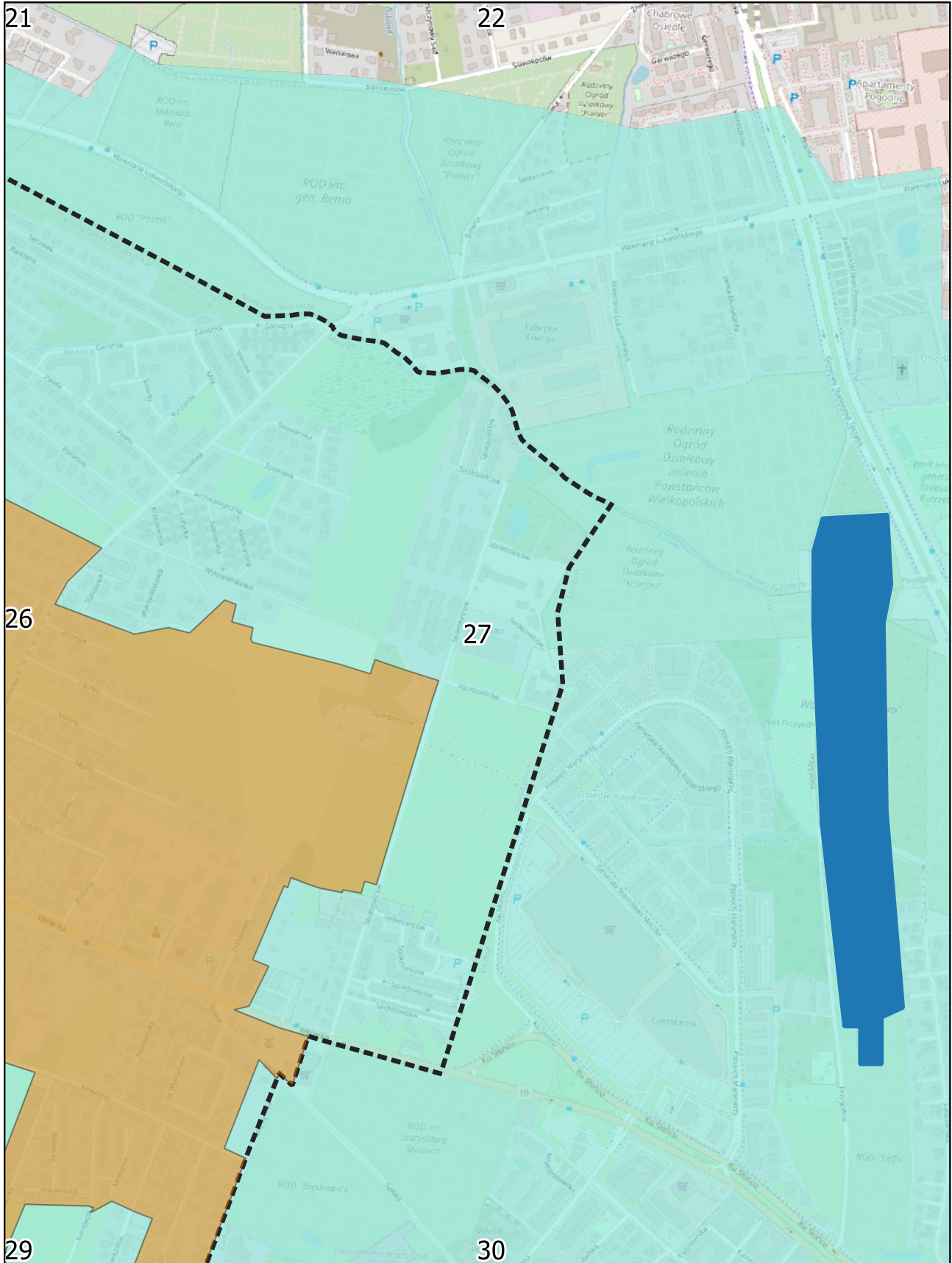
Arkusz: 26



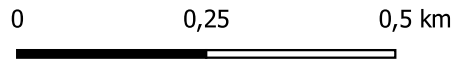
skala: 1:10 000



Arkusz: 27



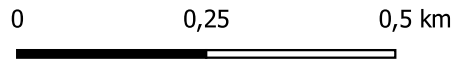
skala: 1:10 000



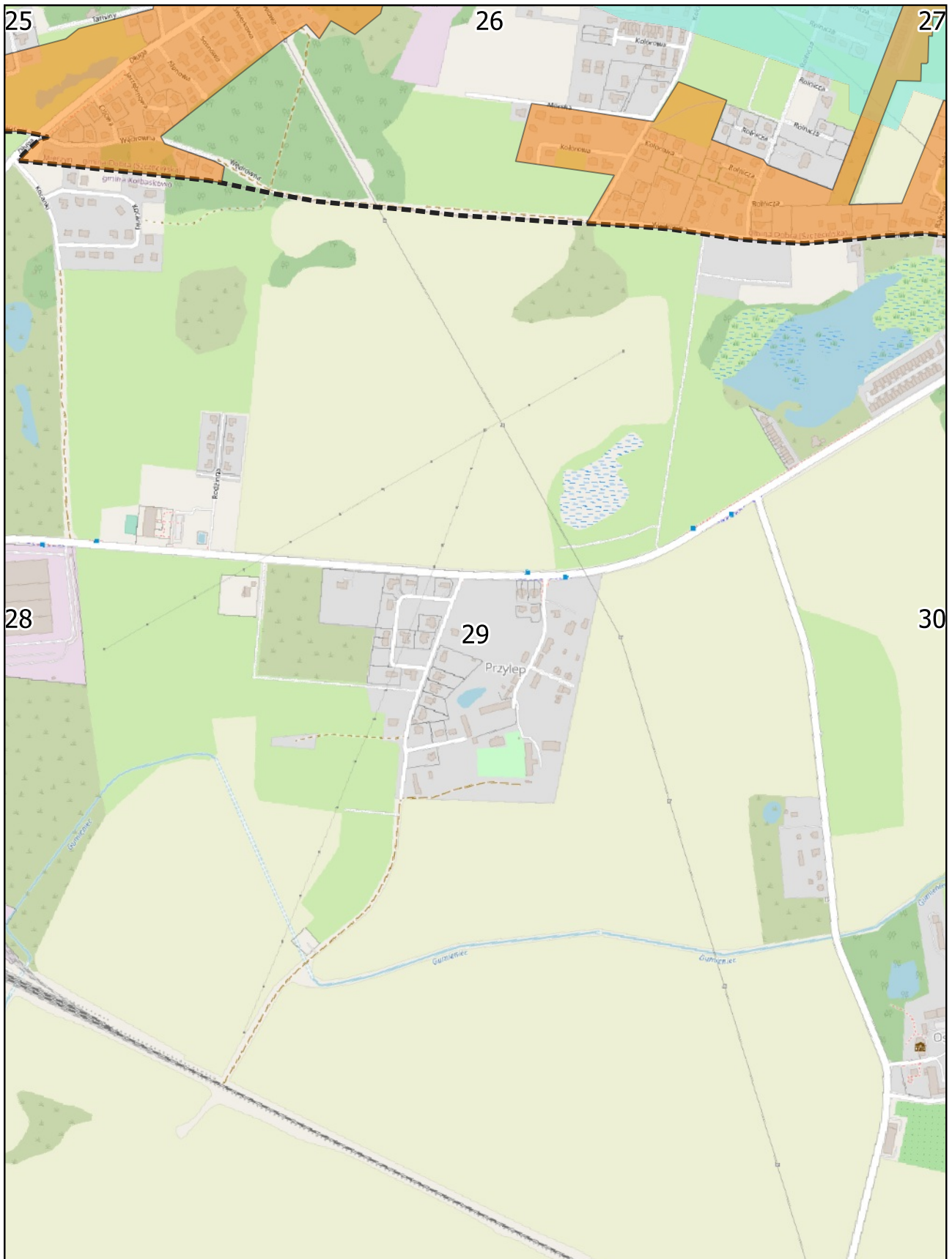
Arkusz: 28



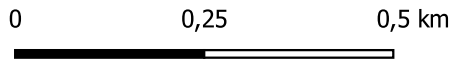
skala: 1:10 000



Arkusz: 29



skala: 1:10 000



Arkusz: 30

