



DZIENNIK URZĘDOWY

WOJEWÓDZTWA ZACHODNIOPOMORSKIEGO

Szczecin, dnia 26 maja 2023 r.

Poz. 3085

UCHWAŁA NR XXXV/277/2023 RADY MIEJSKIEJ W MORYNIU

z dnia 18 maja 2023 r.

zmieniająca uchwałę w sprawie wyznaczenia obszaru i granic aglomeracji Moryń

Na podstawie art.18 ust. 2 pkt 15 ustawy z dnia 8 marca 1990 r. o samorządzie gminnym (tekst jedn. Dz. U. z 2023 r. poz. 40 ze zm.), art. 87 ust. 1 i 6, 8, art. 565 ust. 2 ustawy z dnia 20 lipca 2017 r. Prawo wodne (tekst jedn. Dz. U. z 2022 r. poz. 2625 ze zm.) po dokonaniu uzgodnień z Dyrektorem Regionalnego Zarządu Gospodarki Wodnej w Szczecinie Państwowego Gospodarstwa Wodnego Wody Polskie oraz Regionalnym Dyrektorem Ochrony Środowiska w Szczecinie, Rada Miejska Moryń uchwala, co następuje:

§ 1. Zmienia się Aglomerację Moryń wyznaczoną w dniu 18 listopada 2020 r. Uchwałą Nr XIV/111/2020 Rady Miejskiej w Moryniu (Dz. Urz. Woj. Zachodniopomorskiego z 2020 r. poz. 5727) w ten sposób że:

1) § 1 otrzymuje brzmienie:

„Wyznacza się Aglomerację Moryń o równoważnej liczbie mieszkańców (RLM) wynoszącej 2118, położoną w powiecie gryfińskim, województwo zachodniopomorskie.”;

2) Treść załącznika nr 1 do zmienianej uchwały otrzymuje brzmienie jak treść załącznika nr 1 do niniejszej uchwały.

3) Zawartość załącznika nr 2 do zmienianej uchwały otrzymuje brzmienie jak zawartość załącznika nr 2 do niniejszej uchwały.

§ 2. Wykonanie uchwały powierza się Burmistrzowi Gminy Moryń.

§ 3. Uchwała wchodzi w życie po upływie 14 dni od dnia jej ogłoszenia w Dzienniku Urzędowym Województwa Zachodniopomorskiego.

Przewodniczący Rady

Krzysztof Konecki

Załącznik Nr 1 do uchwały Nr XXXV/277/2023

Rady Miejskiej w Moryniu

z dnia 18 maja 2023 r.

CZĘŚĆ OPISOWA

- a) **długość i rodzaj sieci kanalizacyjnej lub planowana do budowy sieć kanalizacyjna, liczba stałych mieszkańców aglomeracji, liczba osób czasowo przebywających w aglomeracji oraz przemysł obsługiwany przez sieć kanalizacyjną lub planowaną do budowy sieć kanalizacyjną oraz oczyszczalnię ścieków, a także wskaźnik koncentracji;**

Stali mieszkańcy aglomeracji obsługiwani przez sieć kanalizacyjną [RLM]	Osoby czasowo przebywające w aglomeracji obsługiwane przez sieć kanalizacyjną [RLM]	Przemysł w aglomeracji obsługiwany przez sieć kanalizacyjną [RLM]	RLM aglomeracji obsługiwany przez sieć kanalizacyjną
1512	568	0	2080

Opis:

Łączny RLM ogółu mieszkańców stałych, czasowo przebywających w aglomeracji i przemysłu, korzystającego ze zbiorczej sieci kanalizacyjnej wynosi 2080, w tym 1512 osób to stali mieszkańcy aglomeracji, a 568 to osoby czasowo przebywające w aglomeracji.

Kanalizacja istniejąca	Długość [km]
sanitarna grawitacyjna	7,9
sanitarna tłoczna	2,4
ogólnospławna grawitacyjna	0,0
ogólnospławna tłoczna	0,0
SUMA	10,3

Opis:

Na terenie aglomeracji % skanalizowania aglomeracji w system zbierania ścieków komunalnych gwarantuje 98,21 % poziom obsługi.

Kanalizacja planowana	Długość [km]	Stali mieszkańcy aglomeracji [RLM]	Osoby czasowo przebywające w aglomeracji [RLM]	Wskaźnik koncentracji [osoby/km nowej sieci]	
				poza obszarami, o których mowa w § 3 ust. 5 rozporządzenia aglomeracyjnego	na obszarach, o których mowa w § 3 ust. 5 rozporządzenia aglomeracyjnego
sanitarna grawitacyjna	0,2681	46	0	46 os./ 0,2681 km	0
sanitarna tłoczna	0				
ogólnospławna grawitacyjna	0				
ogólnospławna tłoczna	0				
SUMA	0, 2681				

Opis:

Na terenie aglomeracji, w 2023 roku planowana jest budowa sieci kanalizacyjnej we fragmencie ulicy Dworcowej. Wskaźnik koncentracji wskazany w rozporządzeniu aglomeracyjnym (120os./1km) jest osiągnięty.

- b) **istniejące i planowane do budowy oczyszczalnię ścieków, a w przypadku aglomeracji zakończonych końcowym punktem zrzutu ścieków komunalnych – informacja, do której aglomeracji ścieki te będą odprowadzane wraz z określeniem obciążenia oczyszczalni ścieków;**

Agglomeracja zakończona: oczyszczalnia ścieków komunalnych w Moryniu zlokalizowana na działce ewidencyjnej nr 125, obręb Moryń 1	
Opis: Oczyszczalnia ścieków jest oczyszczalnią biologiczną bez usuwania biogenów, spełniająca standardy odprowadzanych ścieków. Ścieki do oczyszczalni doprowadzane są systemem kanalizacji grawitacyjnej i kanalizacji tłocznej oraz są dowożone do oczyszczalni za pomocą wozów asenizacyjnych.	
Oczyszczalnia ścieków <u>istniejąca</u>	
Nazwa	Oczyszczalnia ścieków komunalnych w Moryniu
Lokalizacja	ul. Piaskowa, 74-503 Moryń

Pozwolenie wodnoprawne na odprowadzanie ścieków z oczyszczalni ścieków do środowiska		Decyzja Starosty Gryfińskiego nr 52/XIIIIOŚ/14 z dnia 27.08.2014 r. - Pozwolenie na wprowadzanie oczyszczonych ścieków komunalnych z Oczyszczalni Ścieków Moryń do wód powierzchniowych rzeki Słubia – ważne do 31.07.2024 r.	
Rodzaj oczyszczalni ścieków		B	
Obciążenie oczyszczalni ścieków [RLM]		4901	
Projektowa wydajność oczyszczalni ścieków [RLM]		5250	
Przepustowość oczyszczalni ścieków	średnia [m³/doba]	350	
	maksymalna dobową [m³/doba]	600	
	maksymalna roczna [m³/rok]	2028	
Odbiornik ścieków oczyszczonych		Słubia	
Opis: Projektowa wydajność oczyszczalni ścieków wynosi 5250 RLM. Natomiast obciążenie oczyszczalni ścieków, obliczone na podstawie danych dotyczących ilości ścieków doprowadzonych do oczyszczalni oraz wskaźnika BZT ₅ surowych ścieków wynosi 4901 RLM. Punktem zrzutu ścieków jest wylot kanalizacji do cieku Słubia. Współrzędne geograficzne punktu zrzutu ścieków WG84: szerokość (N): 52,85719722 długość (E): 14,38268056			
Oczyszczalnia ścieków <u>planowana</u>			
Opis: Na terenie aglomeracji nie planuje budowy oczyszczalni ścieków.			

c) system gospodarki ściekowej:

średnia dobową ilość ścieków komunalnych powstających na terenie aglomeracji oraz skład jakościowy tych ścieków; przepustowość istniejącej oczyszczalni ścieków w m³/d; ilość i skład jakościowy ścieków przemysłowych odprowadzanych przez zakłady do systemu kanalizacji zbiorczej; nazwy zakładów, których podłączenie do systemu kanalizacji zbiorczej jest planowane; uzasadnienie określonej RLM aglomeracji; ilość ścieków powstających na terenie aglomeracji nieobjętych systemem kanalizacji zbiorczej, gdzie zastosowano systemy indywidualne albo planuje się zastosowanie systemów indywidualnych lub innych rozwiązań zapewniających taki sam poziom ochrony środowiska jak w przypadku systemów kanalizacji zbiorczej;

System gospodarki ściekowej			
Średnia dobową ilość ścieków komunalnych powstających na terenie aglomeracji [m ³ /d]	157,26		
Przepustowość istniejącej oczyszczalni ścieków [m ³ /d]	600		
Łączna ilość ścieków komunalnych powstających na terenie aglomeracji [dam ³ /rok]	57,4		
Ilość ścieków dopływająca do oczyszczalni siecią kanalizacyjną z terenu aglomeracji [dam ³ /rok]	55,6		
Ilość ścieków dowożonych do oczyszczalni ze zbiorników bezodpływowych z terenu aglomeracji [dam ³ /rok]	0,9		
Ilość ścieków wytworzonych przez mieszkańców aglomeracji korzystających z przydomowych oczyszczalni ścieków [dam ³ /rok]	0,9		
Łączna ilość ścieków powstających na terenie aglomeracji nieobjętych systemem kanalizacji zbiorczej, gdzie zastosowano systemy indywidualne albo planuje się zastosowanie systemów indywidualnych lub innych rozwiązań zapewniających taki sam poziom ochrony środowiska jak w przypadku systemów kanalizacji zbiorczej [dam ³ /rok]	1,8		
Skład jakościowy ścieków komunalnych powstających na terenie aglomeracji	Wskaźnik	Ścieki surowe Wartości średnie za rok 2022	Ścieki oczyszczone Wartości średnie za rok 2022
	BZT ₅ [mgO ₂ /l]	534,8	3,4
	ChZT [mgO ₂ /l]	1630,3	38,3

	Zawiesina ogólna [mg/l]	770,5	6,1
Opis: Ścieki oczyszczone spełniają wymagania określone w rozporządzeniu Ministra Gospodarki Morskiej i Żeglugi Śródlądowej z dnia 12 lipca 2019 r. w sprawie substancji szczególnie szkodliwych dla środowiska wodnego oraz warunków jakie należy spełnić przy wprowadzaniu do wód lub do ziemi ścieków, a także przy odprowadzaniu wód opadowych lub roztopowych do wód lub do urządzeń wodnych (t.j. Dz. U. z 2019r. poz. 1311). Wartości dopuszczalne określone w ww. rozporządzeniu dla aglomeracji, w której RLM mieście się od 2000 do 9999 wynoszą: BZT ₅ – 25mgO ₂ /l, ChZT – 125 mgO ₂ /l, Zawiesina ogólna – 35 mg/l.			
Przemysł istniejący			
Opis: Na terenie aglomeracji Moryń nie ma zakładów przemysłowych produkujących ścieki przemysłowe.			
Przemysł planowany			
Opis: Nie planuje się przyłączania zakładów przemysłowych do sieci kanalizacyjnej.			

Uzasadnienie określonej RLM aglomeracji

Wyszczególnienie	RLM/szt.
RLM stałych mieszkańców aglomeracji	1550
RLM osób czasowo przebywających w aglomeracji	568
RLM przemysłu	0
RLM aglomeracji, w tym:	2118
Liczba stałych mieszkańców korzystających z sieci kanalizacyjnej	1512
RLM przemysłu korzystającego z sieci kanalizacyjnej	0
Liczba osób czasowo przebywających w aglomeracji podłączonych do sieci kanalizacyjnej	568
Liczba stałych mieszkańców korzystających ze zbiorników bezodpływowych	15
Liczba stałych mieszkańców korzystających z przydomowych oczyszczalni ścieków	23
Liczba zainstalowanych zbiorników bezodpływowych [szt.]	6
Liczba przydomowych oczyszczalni ścieków [szt.]	5
Opis: Liczba stałych mieszkańców aglomeracji wynosi 1550 RLM, w tym 1512 osoby korzystają z sieci kanalizacyjnej, 15 osób korzysta ze zbiorników bezodpływowych, a 23 osoby korzystają z przydomowych oczyszczalni ścieków. Liczba osób czasowo przebywających w aglomeracji wynosi 568 RLM, które korzystają z sieci kanalizacyjnej. Łączny RLM aglomeracji wynosi 2118 RLM. Gmina prowadzi kontrolę nad prawidłową częstotliwością wywozu ścieków ze zbiorników bezodpływowych i osadów z przydomowych oczyszczalni ścieków oraz prowadzi ewidencję zbiorników bezodpływowych oraz przydomowych oczyszczalni ścieków.	

d) **strefy ochronne ujęć wody, zawierające oznaczenie aktów prawa miejscowego lub decyzji ustanawiających te strefy oraz zakazy, nakazy i ograniczenia obowiązujące na tych terenach**

Strefa ochronna ujęcia wody	Oznaczenie aktów prawa miejscowego lub decyzji ustanawiających strefę ochronną ujęcia wody oraz zakazy, nakazy i ograniczenia obowiązujące na tym terenie
Strefy ochrony bezpośredniej ujęcia wody w Moryniu -Moryń (nr działki 439/1, obręb Moryń 2); -Moryń ul. Wodna (nr działki 434/3, obręb Moryń 2) -Moryń ul. Wodna (nr działki 315/4, obręb Moryń 2),	Rozporządzenie Nr 5/2012 Dyrektora RZGW w Szczecinie z dnia 12 czerwca 2012 r. w sprawie ustanowienia strefy ochronnej komunalnego ujęcia wody podziemnej w Moryniu Rozporządzenie Nr 8/2016 Dyrektora RZGW w Szczecinie z dnia 18 października 2016 r. zmieniające rozporządzenie w sprawie ustanowienia strefy ochronnej komunalnego ujęcia wody podziemnej w Moryniu
Strefa ochrony pośredniej obejmująca obszar zlokalizowany na działkach ewidencyjnych określonych w załączniku nr 2 do rozporządzenia nr 5/2012 2016 Dyrektora RZGW w Szczecinie z dnia 12 czerwca 2012 r.	(Dz. U. Woj. Zachodniopomorskiego z 2012 r., poz. 1360 i z 2016 r. poz. 3906
Opis: Wszystkie ww. studnie są ogrodzone. Na terenie ochrony pośredniej zabronione jest: 1)wprowadzanie ścieków do wód lub do ziemi, z wyjątkiem: a)ścieków stanowiących wody opadowe lub roztopowe; b)ścieków pochodzących ze stacji uzdatniania wody; 2)rolnicze wykorzystanie ścieków; 3)stosowanie nawozów w postaci płynnej; 4)stosowanie środków ochrony roślin, które według zezwolenia na wprowadzenie środków ochrony roślin do obrotu lub pozwolenia na handel równoległy są klasyfikowane jako niebezpieczne dla środowiska oraz do celów badań lub rozwoju, z wyjątkiem przypadków. a)wystąpienia organizmów kwarantannowych, b)zagrożenia przez organizmy szkodliwe pomników przyrody lub zespołów przyrodniczo-krajobrazowych w rozumieniu przepisów o ochronie przyrody,	

- c) wystąpienia organizmów szkodliwych dla roślin lub produktów roślinnych, których zwalczenie innymi środkami jest nieskuteczne,
 d) zwalczania gatunków roślin obcych geograficznie, inwazyjnych lub stwarzających zagrożenie dla zdrowia ludzi;
 5) lokalizowanie składowisk odpadów;
 6) przechowywanie lub składowanie odpadów promieniotwórczych;
 7) lokalizowanie nowych i rozbudowy istniejących ferm chowu lub hodowli zwierząt;
 8) lokalizowanie magazynów produktów ropopochodnych, a także rurociągów do ich transportu, za wyjątkiem:
 a) magazynów butli z gazem płynnym,
 b) naziemnych zbiorników gazu płynnego,
 c) zbiorników paliw płynnych wchodzących w skład stacji paliw;
 9) mycie pojazdów mechanicznych poza myjniami usługowymi;
 10) naprawianie i obsługa pojazdów mechanicznych poza terenem zakładów usługowych prowadzących taką działalność na podstawie odrębnych przepisów;
 11) lokalizowanie nowych ujęć wód podziemnych, za wyjątkiem ujęć do poboru wody w ramach zwykłego korzystania z wód;
 12) lokalizowanie nowych cementarzy;
 13) grzebanie zwłok zwierzęcych;
 14) wydobywanie kopalin.

e) **obszary ochronne zbiorników wód śródlądowych zawierające oznaczenie aktów prawa miejscowego ustanawiających te obszary oraz zakazy, nakazy i ograniczenia obowiązujące na tych obszarach**

Na terenie aglomeracji nie wyznaczono obszaru ochronnego zbiornika wód śródlądowych.

f) **formy ochrony przyrody, o których mowa w art. 6 ustawy z dnia 16 kwietnia 2004 r. o ochronie przyrody, zawierające nazwę formy ochrony przyrody oraz tytuł i miejsce ogłoszenia aktu prawnego tworzącego, ustanawiającego albo wyznaczającego formę ochrony przyrody oraz informacje o obszarach mających znaczenie dla Wspólnoty znajdujących się na liście, o której mowa w art. 27 ust. 1 tej ustawy**

Forma ochrony przyrody	Tytuł i miejsce ogłoszenia aktu prawnego tworzącego, ustanawiającego albo wyznaczającego formę ochrony przyrody oraz informacje o obszarach mających znaczenie dla Wspólnoty znajdujących się na liście, o której mowa w art. 27 ust. 1 tej ustawy
Pomnik Przyrody – Robinia akacyjowa (<i>Robinia pseudoacacia</i>)	Uchwała Nr XXXII/297/2010 Rady Miejskiej w Moryniu z dnia 25 lutego 2010 r. w sprawie ustanowienia pomnika przyrody (Dz. Urz. Woj. Zach. nr 30 poz. 611 z 22.04.2010 r.)
Obszar Natura 2000 Ostoja Cedyńska	Rozporządzenie Ministra Środowiska z dnia 5 września 2007 r. zmieniające rozporządzenie w sprawie obszarów specjalnej ochrony ptaków Natura 2000 (Dz.U. 2007 nr 179 poz. 1275)
Zespół Przyrodniczo – Krajobrazowy „Morzycko”	Uchwała Nr XXXI/276/2006 Rady Miejskiej w Moryniu z dnia 9 lutego 2006 r. w sprawie uznania za zespół przyrodniczo-krajobrazowy (Dz. Urz. Woj. Zach. z 2006 r. Nr 47, poz. 856.)

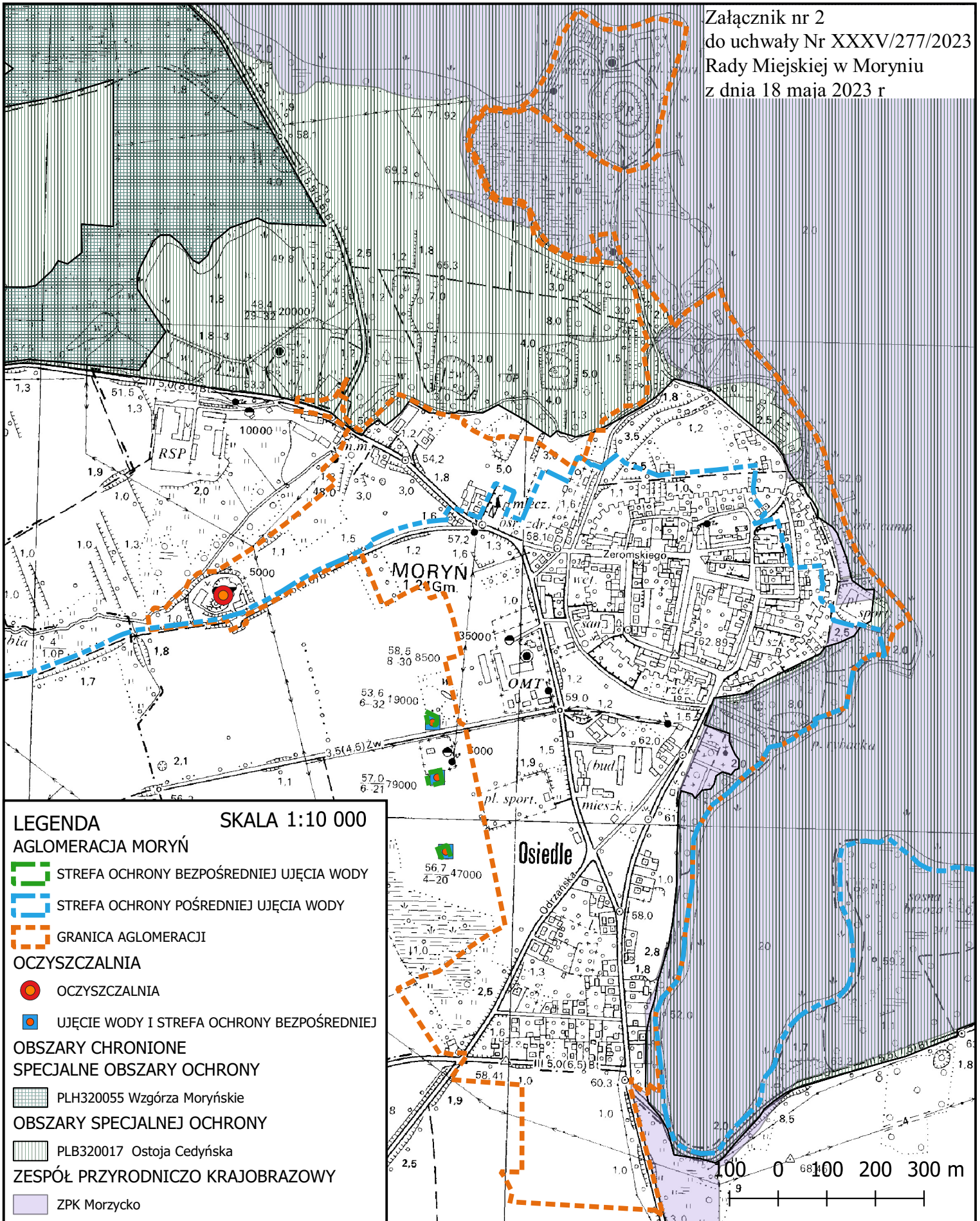
Opis:

Fragment terenu aglomeracji Moryń znajduje się w granicach obszarów specjalnej ochrony ptaków Natura 2000 - Ostoja Cedyńska, a także w na terenie Zespołu Przyrodniczo-Krajobrazowego „Morzycko”. Ponadto na terenie aglomeracji na działce nr 24 obręb Moryń 3, w pasie drogi gminnej nr 24 (ul. Akacyjowa) rośnie pomnik przyrody – Robinia akacyjowa (*Robinia pseudoacacia*). Aglomeracja jest w całości zlokalizowana w obszarze otuliny Cedyńskiego Parku Krajobrazowego, ustanowionego Rozporządzeniem Nr 3/1993 Wojewody Szczecińskiego z dnia 1 kwietnia 1993 roku w sprawie utworzenia Cedyńskiego Parku Krajobrazowego (wraz ze zmianami z 2002 i 2006 r.). Parki Krajobrazowe stanowią formy ochrony, o których mowa w art. 6 ustawy z dnia 16 kwietnia 2004 r. o ochronie przyrody, tym niemniej ich otuliny nie są wykazane wśród tych form. Aglomeracja nie znajduje się w obszarze Parku.

Wykaz dokumentów stanowiących podstawę do wyznaczania obszaru i granic aglomeracji zgodnie z § 3 ust. 1 ww. rozporządzenia Ministra Gospodarki Morskiej i Żeglugi Śródlądowej z dnia 27 lipca 2018 r. w sprawie sposobu wyznaczenia obszarów i granic aglomeracji (Dz. U. z 2018 poz. 1586)




Wyszczególnienie	NIE	TAK
Studium uwarunkowań i kierunków zagospodarowania przestrzennego gminy -Uchwała Rady Miejskiej w Moryniu - nr 13/VI/20011 z dnia 24 lutego 2011 r. w sprawie uchwalenia zmiany Studium uwarunkowań i kierunków zagospodarowania przestrzennego gminy Moryń		X
Miejscowe plany zagospodarowania przestrzennego: 1)Miejscowy plan zagospodarowania przestrzennego dla części terenu w obrębie 1 miasta Moryń, uchwała Rady Miejskiej w Moryniu nr XXVI/191/2013 z dnia 27 września 2013 roku, o powierzchni 1,5 ha z późniejszą zmianą uchwałą nr XXVII/205/2013 z dnia 15 listopada 2013 roku, 2)Miejscowy plan zagospodarowania przestrzennego dla części obszaru miasta Moryń w obrębie 3 w rejonie ulic Odrzańskiej i Lipowej, uchwała Rady Miejskiej w Moryniu NR VI/29/2015 z dnia 26 marca 2015 roku, o powierzchni 0,99 ha 3)Miejscowy plan zagospodarowania przestrzennego miasta Moryń dla działek nr 452/1, 452/2, 453/1, 453/2, 454/2, 455, 451 położonych w obrębie 2 m. Moryń przy ul. Odrzańskiej w gminie Moryń, uchwała Rady Miejskiej w Moryniu nr XXV/220/2005 z dnia 29 kwietnia 2005 roku, o powierzchni 3,08 ha 4)Miejscowy plan zagospodarowania przestrzennego dla części terenu w obrębie 1 miasta Moryń, uchwała Rady Miejskiej w Moryniu nr XII/64/2011z dnia 24 listopada 2011 roku, o powierzchni 11,98 ha 5)Miejscowy plan zagospodarowania przestrzennego dla części terenu w obrębie 1 miasta Moryń w granicach działki o numerze ewidencyjnym 2, uchwała Rady 6)Miejskiej w Moryniu nr XXXIV/249/2014z dnia 15 września 2014 roku, o powierzchni 12,51 ha		X
Ramowe studium uwarunkowań i kierunków zagospodarowania przestrzennego związku metropolitalnego	X	
Decyzje o warunkach zabudowy i zagospodarowania terenu	X	
Decyzje o ustaleniu lokalizacji inwestycji celu publicznego a)Decyzja Nr BPI.6733.2.2011 z 15.04.2011 – Budowa sieci wodociągowej w ul. Wodnej w Moryniu, b)Decyzja Nr BPI.6733.24.2014. z 21.11.2014 Rozbudowa sieci kanalizacji sanitarnej PCV Ø 200 o długości około 200 m wraz z budową studzienek i przyłączy do granicy nieruchomości z podłączeniem do przepompowni – na terenie działek nr: 442/1, 327/2, 315/18, 315/17, 332/5, 332/2, 315/5, 315/4, 440/2, 443/1, 443/2, położonych w obrębie ewidencyjnym nr 2 m. Moryń, c)Decyzja Nr BPI.6733.3.2016. z 22.04.2016 r. Rozbudowa i modernizacja oczyszczalni ścieków wraz z niezbędną infrastrukturą na terenie działek nr 123, 125, 130, 131, 132, obręb 1 Moryń, d)Decyzja Nr ISR.6733.3.2017. z 21.07.2017 Budowa sieci kanalizacyjnej na terenie działki nr 315/18 obręb 2 Moryń, e)Decyzja Nr ISR.6733.1.2018. z 9.05.2018 Budowa sieci wodno-kanalizacyjnej grawitacyjno-tłocznej z przepompownią ścieków na terenie działek nr 3, 4, 5, 39/1, 39/2, 39/3, 39/4, 40, 41, 56 obręb 1 Moryń i 1/24, 7, 8 obręb 3 Moryń. f)Decyzja Nr ISR.6733.3.2018. z 4.06.2018 Budowa sieci wodno- kanalizacyjnej na terenie działek nr 750/27, 616, 755 obręb Przyjezierze 2 Gmina Moryń. g)Decyzja Nr ISR.6733.2.2019. z 16.05.2019 Budowa sieci wodno-kanalizacyjnej na terenie działki nr 750/27, obręb Przyjezierze 2 Gmina Moryń. h)Decyzja Nr ISR.6733.6.2019. z 26.09.2019 Budowa sieci wodno-kanalizacyjnej na terenie działki nr 755/1 obręb Przyjezierze 2 Gmina Moryń. i)Decyzja Nr ISR.6733.7.2019. z 22.01.2020 Budowa odcinka sieci wodociągowej na terenie działek nr 748, 795, 741/5 obręb Przyjezierze 2 Gmina Moryń		X
Pozwolenia na budowę w zakresie gospodarki wodnej	X	
Zgłoszenia budowy, budowli oraz obiektów liniowych w zakresie gospodarki wodnej	X	
Wieloletnie plany rozwoju i modernizacji urządzeń wodociągowych i urządzeń kanalizacyjnych, o których mowa w art. 21 ust. 1 ustawy z dnia 7 czerwca 2001 r. o zbiorowym zaopatrzeniu w wodę i zbiorowym odprowadzaniu ścieków;	X	
Pogramy funkcjonalno-użytkowe, o których mowa w art. 31 ust. 2 ustawy z dnia 29 stycznia 2004 r. – Prawo zamówień publicznych (t.j. Dz. U. z 2022 r. poz. 1710 z późn. zm.)	X	
Inne dokumenty	X	

Załącznik nr 2
do uchwały Nr XXXV/277/2023
Rady Miejskiej w Moryniu
z dnia 18 maja 2023 r



LEGENDA SKALA 1:10 000



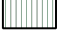

AGLOMERACJA MORYŃ

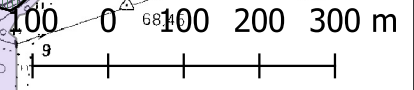
-  STREFA OCHRONY BEZPOŚREDNIEJ UJĘCIA WODY
-  STREFA OCHRONY POŚREDNIEJ UJĘCIA WODY
-  GRANICA AGLOMERACJI

OCZYSZCZALNIA

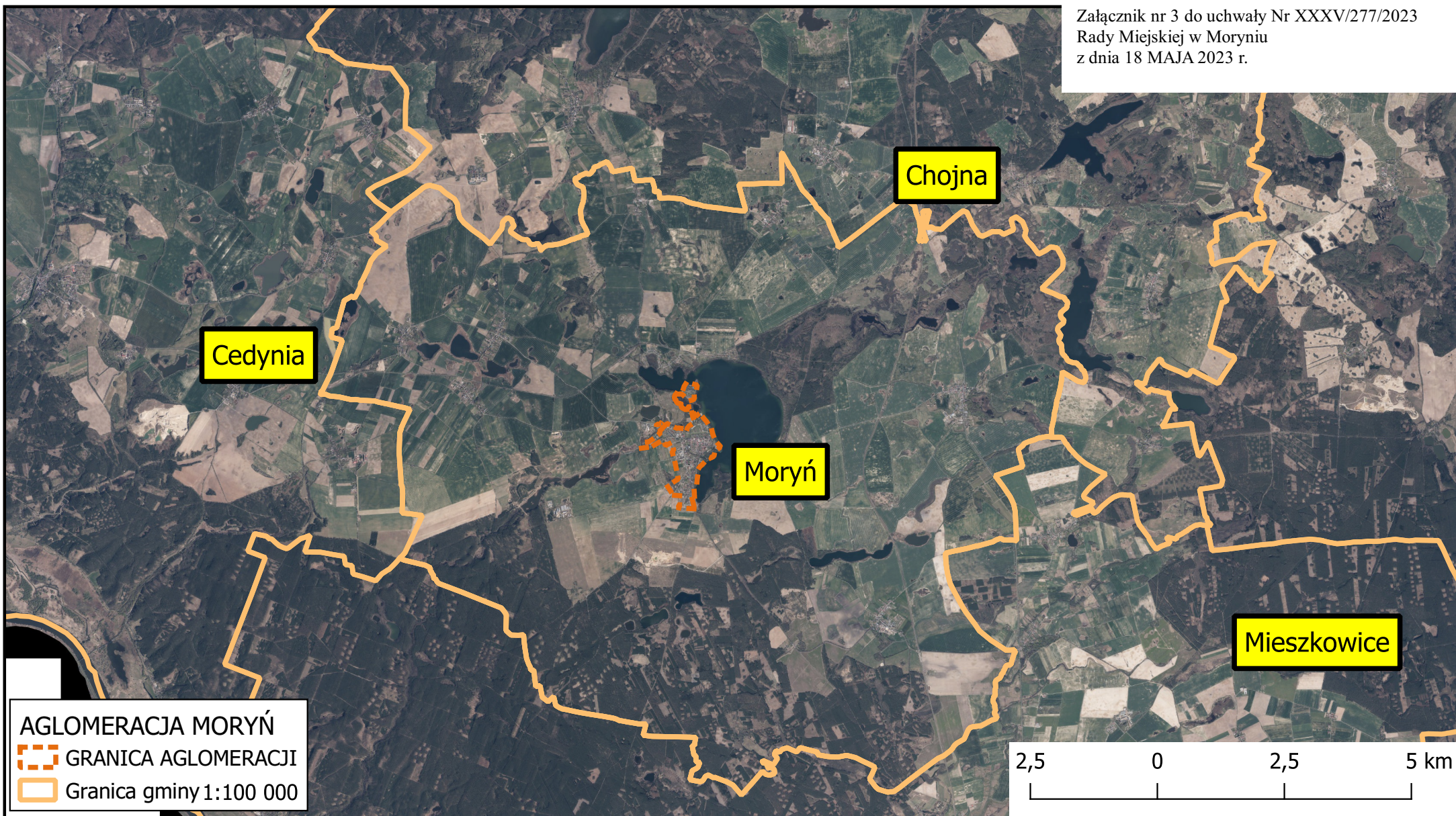
-  OCZYSZCZALNIA
-  UJĘCIE WODY I STREFA OCHRONY BEZPOŚREDNIEJ

**OBSZARY CHRONIONE
SPECJALNE OBSZARY OCHRONY**

-  PLH320055 Wzgórza Moryńskie
-  PLB320017 Ostoja Cedyńska
-  ZESPÓŁ PRZYRODNICZO KRAJOBRAZOWY
-  ZPK Morzycko



Załącznik nr 3 do uchwały Nr XXXV/277/2023
Rady Miejskiej w Moryniu
z dnia 18 MAJA 2023 r.



AGLOMERACJA MORYŃ
GRANICA AGLOMERACJI
Granica gminy 1:100 000

2,5 0 2,5 5 km