



DZIENNIK URZĘDOWY

WOJEWÓDZTWA ZACHODNIOPOMORSKIEGO

Szczecin, dnia 31 grudnia 2020 r.

Poz. 6058

UCHWAŁA NR XXVII/127/20 RADY MIEJSKIEJ W RECZU

z dnia 21 grudnia 2020 r.

w sprawie wyznaczenia aglomeracji Recz

Na podstawie art. 18 ust. 2 pkt 15 ustawy z dnia 8 marca 1990 r. o samorządzie gminnym (Dz. U. z 2020 r. poz. 713 z późn. zm.), oraz art. 87 ust. 1 i 4 ustawy z dnia 20 lipca 2017 r. Prawo wodne (Dz. U. 2020 poz. 310 z późn. zm.), oraz § 3 i 4 Rozporządzenia Ministra Gospodarki Morskiej i Żeglugi Śródlądowej z dnia 27 lipca 2018 r. w sprawie sposobu wyznaczania obszarów i granic aglomeracji (Dz. U. z 2018 r., poz. 1586), po uzgodnieniu z Dyrektorem Zarządu Zlewni w Stargardzie Państwowego Gospodarstwa Wodnego Wody Polskie, oraz Regionalnym Dyrektorem Ochrony Środowiska w Szczecinie, Rada Miasta Recz uchwala, co następuje:

§ 1. Wyznacza się Aglomerację Recz położoną w gminie Recz, powiat choszczeński, województwo zachodniopomorskie, o równoważnej liczbie mieszkańców 3600 RLM z oczyszczalnią ścieków zlokalizowaną w miejscowości Recz.

§ 2. Obszar aglomeracji obejmuje swym zasięgiem miejscowości: Recz, Sokoliniec, Sicko, Grabowiec, Nętkowo w gminie Recz.

§ 3. Część opisową projektu uchwały stanowi załącznik nr 1 do niniejszej uchwały.

§ 4. Obszar i granice aglomeracji o której mowa w § 1, wyznaczono na mapie w skali 1:10 000 stanowiącej załącznik nr 2 do niniejszej uchwały.

§ 5. Wykonanie uchwały powierza się Burmistrzowi Recza.

§ 6. Uchwała wchodzi w życie po upływie 14 dni od dnia zgłoszenia w Dzienniku Urzędowym Województwa Zachodniopomorskiego.¹⁾

Przewodniczący Rady Miejskiej

Tadeusz Robaczek

¹⁾Niniejsza uchwała była poprzedzona Uchwałą Nr III/44/15 Sejmiku Województwa Zachodniopomorskiego z dnia 27 stycznia 2015 r. w sprawie wyznaczenia aglomeracji Recz oraz likwidacji aglomeracji Recz wyznaczonej rozporządzeniem Nr 88/2006 Wojewody Zachodniopomorskiego z dnia 28 marca 2006 r. (Dz. Urz. Woj. Zachodniopomorskiego 2015 poz. 469), która traci moc z dniem wejścia w życie niniejszej uchwały zgodnie z art. 565 ust. 2 ustawy z dnia 20 lipca 2017 r. – Prawo wodne.

Załącznik nr 1
do Uchwały nr XXVII/127/20
Rady Miejskiej w Reczu
z dnia 21 grudnia 2020 r.

Część opisowa projektu uchwały

Rozporządzenie Ministra Gospodarki Morskiej i Żeglugi Śródlądowej z dnia 27 lipca 2018 r. w sprawie sposobu wyznaczania obszarów i granic aglomeracji (Dz.U. 2018 poz. 1586) wskazuje wymagane do ujęcia w projekcie uchwały informacje:

1. Długość i rodzaj sieci kanalizacyjnej:

Całkowita długość istniejącej sieci sanitarnej, ogólnospławnej i deszczowej wynosi 37,1 km, w tym:

- sanitarna sieć grawitacyjna – 7,5 km
- sanitarna sieć ciśnieniowa – 13,9 km
- ogólnospławna sieć grawitacyjna – 7,5 km
- ogólnospławna sieć ciśnieniowa – 7,0 km
- kanalizacja deszczowa – 1,2 km.

2. Długość i rodzaj sieci kanalizacyjnej planowanej do budowy: nie dotyczy.

3. Liczba stałych mieszkańców aglomeracji: 3570 osób.

4. Liczba osób czasowo przebywających w aglomeracji: 30 osób.

5. Przemysł obsługiwany przez sieć kanalizacyjną: brak przemysłu wpływającego na wielkość RLM.

6. Liczbie stałych mieszkańców którzy będą obsługiwani przez planową do budowy sieć kanalizacyjną lub oczyszczalnię: nie dotyczy - planowana jest wyłącznie modernizacja istniejącej oczyszczalni.

7. Liczba osób czasowo przebywających będą obsługiwani przez planową do budowy sieć kanalizacyjną lub oczyszczalnię: nie dotyczy - planowana jest wyłącznie modernizacja istniejącej oczyszczalni.

8. Przemysł który będzie obsługiwany przez planową do budowy sieć kanalizacyjną lub oczyszczalnię obsługiwany przez sieć kanalizacyjną: nie dotyczy - planowana jest wyłącznie modernizacja istniejącej oczyszczalni.

9. Wskaźniki koncentracji: nie dotyczy (nie planuje się budowy sieci kanalizacyjnej).

10. Istniejące i planowane do budowy oczyszczalnie ścieków:

Oczyszczalnia istniejąca:

- Nazwa oczyszczalni: Recz;

- położenie: działki o numerze ewidencyjnym 432/10 obręb Recz gmina Recz;
 - oznaczenie oczyszczalni: PLZA079;
 - bezpośredni odbiornik ścieków oczyszczonych: rów melioracyjny;
 - projektowa maksymalna wydajność oczyszczalni w RLM: 6500;
 - aktualny rodzaj oczyszczalni: B - oczyszczalnia biologiczna bez usuwania biogenów, spełniająca standardy odprowadzanych ścieków;
 - oczyszczalnia ścieków działa na podstawie pozwolenia wodnoprawnego znak SZ.ZUZ.3.421.71.4.2019.JF4 z dnia 13 stycznia 2020 r. roku wydanego decyzją Dyrektora Zarząd Zlewni w Stargardzie Państwowego Gospodarstwa Wodnego Wody Polskie na usługę wodną polegającą na wprowadzaniu do ziemi - rowu melioracji wodnych „R-C” w km 0+316 zlokalizowanego w działce o numerze ewidencyjnym 432/10 w obrębie Ręcz w gminie Ręcz, oczyszczonych ścieków komunalnych z mechaniczno - biologicznej oczyszczalni ścieków w Reczu. Ważność pozwolenia wodnoprawnego ustalono do 2030 r..
- 11. Aglomeracje zakończone końcowym punktem zrzutu ścieków komunalnych informacja, do której aglomeracji ścieki te będą odprowadzane, wraz z określeniem obciążenia oczyszczalni ścieków:** nie dotyczy.
- 12. Średnia dobową ilość ścieków komunalnych powstających na terenie aglomeracji :** 638 m³/d.
- 13. Średni roczny skład jakościowy ścieków surowych:**
- BZT₅ – 164 mgO₂/l, (Biochemiczne zapotrzebowanie na tlen, pięciodniowy okres analizy)
 - ChZTcr - 8416 mgO₂/l, (Chemiczne zapotrzebowanie na tlen)
 - zawiesina ogólna – 149 mg/l,
- 14. Średnia przepustowość istniejącej oczyszczalni ścieków:** 1000 m³/d.
- 15. Ilość i skład jakościowy ścieków przemysłowych odprowadzanych przez zakłady do systemu kanalizacji zbiorczej:** nie dotyczy.
- 16. Nazwy zakładów, których podłączenie do systemu kanalizacji zbiorczej jest planowane:** nie planuje się.
- 17. Uzasadnienie określonej RLM aglomeracji:**
Całkowita równoważna liczba mieszkańców „RLM” aglomeracji jest sumą RLM generowanego przez stałych mieszkańców, RLM generowanego przez osoby czasowo przebywające na terenie aglomeracji, oraz RLM pochodzenia przemysłowego:
- liczba mieszkańców w granicach aglomeracji zameldowana na pobyt stały i czasowy: 3570 osób = **3570 RLM**;

- liczba osób czasowo przebywających w aglomeracji : 30 osób = **30 RLM**;
- RLM przemysłu: **0 RLM**;
- RLM dla aglomeracji wynosi (suma RLM generowanego przez mieszkańców zameldowanych na pobyt stały i czasowy w granicach aglomeracji + suma RLM generowanego przez osoby czasowo przebywających na obszarze aglomeracji + RLM przemysłu z obszaru aglomeracji) = (3570+30+0) = **3600 RLM**.

- 18. Ilość ścieków powstających na terenie aglomeracji nieobjętych systemem kanalizacji zbiorczej, gdzie zastosowano systemy indywidualne albo planuje się zastosowanie systemów indywidualnych lub innych rozwiązań zapewniających taki sam poziom ochrony środowiska jak w przypadku systemów kanalizacji zbiorczej: 1600 m³/rok.**
- 19. Strefy ochronne ujęć wody, zawierające oznaczenie aktów prawa miejscowego lub decyzji ustanawiających te strefy oraz zakazy, nakazy i ograniczenia obowiązujące na tych terenach:**

Strefy ochrony bezpośredniej:

- **w miejscowości Recz**

Decyzją Dyrektora Zarządu Zlewni w Stargardzie Państwowego Gospodarstwa Wodnego Wody Polskie znak: SZ.ZZŚ.3.4100.136.4.2018.MC z dnia 27 marca 2019 r. ustanowiono strefę ochronną obejmującą wyłącznie teren ochrony bezpośredniej ujęcia wody podziemnej będącego własnością Gminy Recz, składającego się z czterech studni głębinowych oznaczonych nr 1, nr 2, nr 3 i nr 4, zlokalizowanego na terenie działek nr 53/2 o pow. 2,7922 ha, nr 65/64 o pow. 1,5957 ha i nr 65/35 o pow. 0,0786 ha, stanowiących własność Gminy Recz, położonych w obr. Recz, gmina Recz.

- **w miejscowości Sicko**

Decyzją Dyrektora Zarządu Zlewni w Stargardzie Państwowego Gospodarstwa Wodnego Wody Polskie znak: SZ.ZZŚ.3.4100.126.4.2018.MC z dnia 8 marca 2019 r. ustanowiono strefę ochronną obejmującą wyłącznie teren ochrony bezpośredniej ujęcia wody podziemnej będącego własnością Gminy Recz, składającego się z dwóch studni głębinowych, oznaczonych nr 1 i nr 2, zlokalizowanego na terenie działki nr 155/4 o pow. 0,1716 ha - stanowiącej własność Gminy Recz, położonej w obr. Sicko, gmina Recz.

- **w miejscowości Sokoliniec**

Decyzją Dyrektora Zarządu Zlewni w Stargardzie Państwowego Gospodarstwa Wodnego Wody Polskie znak: SZ.ZZŚ.3.4100.129.4.2018.MC z dnia 12 marca 2019 r. ustanowiono strefę ochronną obejmującą wyłącznie teren ochrony bezpośredniej ujęcia wody podziemnej będącego własnością Gminy Recz, składającego się z dwóch studni głębinowych oznaczonych nr 1a i nr 2, zlokalizowanego na terenie działki nr 139/4 o pow. 0,1349 ha - stanowiącej własność Gminy Recz, położonej w obr. Sokoliniec, gmina Recz.

Właściciela ujęć wody w miejscowości Recz, Sicko i Sokoliniec zobowiązano do:

1. Ogrodzenia terenu ochrony bezpośredniej.
2. Umieszczenia na ogrodzeniu tablic informacyjnych zawierających informacje o ustanowieniu strefy ochronnej i zakazie wstępu osób nieupoważnionych.
3. Stałej konserwacji ogrodzenia terenu ochrony bezpośredniej i tablic informacyjnych.
4. Przestrzegania niżej wymienionych warunków dotyczących terenu ochrony bezpośredniej ujęcia wody podziemnej tj.:
 - odprowadzania wód opadowych lub roztopowych w sposób uniemożliwiający przedostawanie się ich do urządzeń służących do poboru wody;
 - zagospodarowania terenu zielenią;
 - odprowadzania poza granicę terenu ochrony bezpośredniej ścieków z urządzeń sanitarnych przeznaczonych do użytku dla osób zatrudnionych przy obsłudze urządzeń służących do poboru wody;
 - ograniczenia wyłącznie do niezbędnych potrzeb przebywanie osób niezatrudnionych przy obsłudze urządzeń służących do poboru wody.

Na terenie ochrony bezpośredniej zakazano użytkowania gruntów do celów niezwiązanych z eksploatacją ujęcia wody.

Strefy ochrony pośredniej: nie występują.

20. Obszary ochronne zbiorników wód śródlądowych zawierające oznaczenie aktów prawa miejscowego ustanawiających te obszary oraz

zakazy, nakazy i ograniczenia obowiązujące na tych obszarach: nie występują.

- 21. Formy ochrony przyrody, o których mowa w art. 6 ustawy z dnia 16 kwietnia 2004 r. o ochronie przyrody, zawierające nazwę formy ochrony przyrody oraz tytuł i miejsce ogłoszenia aktu prawnego tworzącego, ustanawiającego albo wyznaczającego formę ochrony przyrody, oraz informacje o obszarach mających znaczenie dla wspólnoty znajdujących się na liście, o której mowa w art. 27 ust. 1 tej ustawy:**

Pomnik przyrody - Dąb szypułkowy - m. Recz:

- Data ustanowienia: 2017-08-11.
- Typ pomnika: Jednoobiektowy.
- Rodzaj tworcu: drzewo.
- Gatunek drzewa: Dąb szypułkowy - *Quercus robur* .
- Tytuł: UCHWAŁA NR XXXIV/184/17 RADY MIEJSKIEJ W RECZU z dnia 28 czerwca 2017 r. w sprawie ustanowienia pomnika przyrody zlokalizowanego przy ul. Murarskiej w Reczu.
- Miejsce publikacji: Dz. Urz. Województwa Zachodniopomorskiego.
- Oznaczenie Dziennika Urzędowego: Dz. Urz. z 2017 r. poz. 3277.
- Data publikacji: 2017-07-27.

Obszar chronionego krajobrazu:

- Nazwa: D (Choszczno-Drawno).
- Data wyznaczenia: 1998-12-29.
- Tytuł: Rozporządzenie Nr 12 Wojewody Gorzowskiego z dnia 24 listopada 1998 r. w sprawie określenia obszarów chronionego krajobrazu na terenie województwa gorzowskiego.
- Miejsce publikacji: Dzienniki Urzędowy Województwa Gorzowskiego.
- Oznaczenie Dziennika Urzędowego: Dz. Urz. Woj. Gorz. Nr 20, poz. 266.
- Data publikacji: 1998-12-14.

Użytek ekologiczny:

- Nazwa: Niebieski korytarz ekologiczny koryta rzeki Iny i jej dopływów - VII .
- Rodzaj użytku: siedlisko przyrodnicze i stanowisko rzadkich lub chronionych gatunków.
- Data wyznaczenia: 2014-01-23.

- Tytuł: Uchwała Nr XXXVII/206/13 Rady Miejskiej w Reczu z dnia 26 listopada 2013 r. w sprawie ustanowienia użytku ekologicznego pn. "Niebieski Korytarz ekologiczny koryta rzeki Iny i jej dopływów - VII".
- Miejsce publikacji: Dz. Urz. Woj. Zachodniopomorskiego poz. 92 z 8.01.2014r..
- Oznaczenie Dziennika Urzędowego: L 43 str. 63.
- Data publikacji: 2014-01-08.

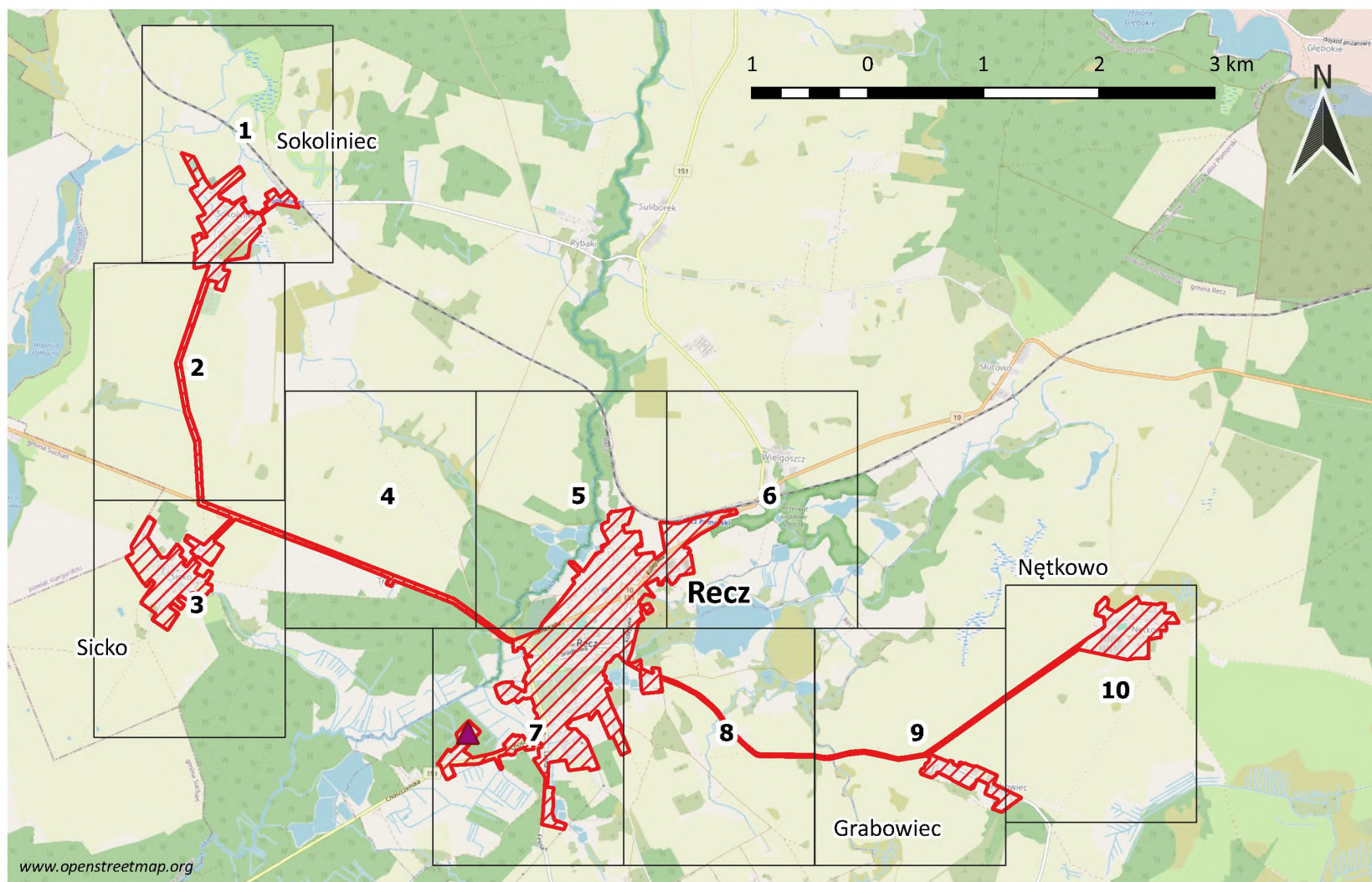
Obszar Natura 2000 - Dolina Iny koło Recza:

- Nazwa: Dolina Iny koło Recza.
- Data wyznaczenia: 2008-02-05.
- Kod obszaru: PLH320004.
- Rodzaj ochrony: Dyrektywa siedliskowa.
- Tytuł: DECYZJA KOMISJI z dnia 13 listopada 2007 r. przyjmująca, na mocy dyrektywy Rady 92/43/EWG, pierwszy zaktualizowany wykaz terenów mających znaczenie dla Wspólnoty, składających się na kontynentalny region biogeograficzny (notyfikowana jako dokument C(2007)5043)(2008/25/WE).
- Miejsce publikacji: Dziennik Urzędowy Unii Europejskiej.
- Oznaczenie Dziennika Urzędowego: L 12 str.383.
- Data publikacji: 2008-01-15.

Obszar Natura 2000 - Lasy Puszczy nad Drawą:

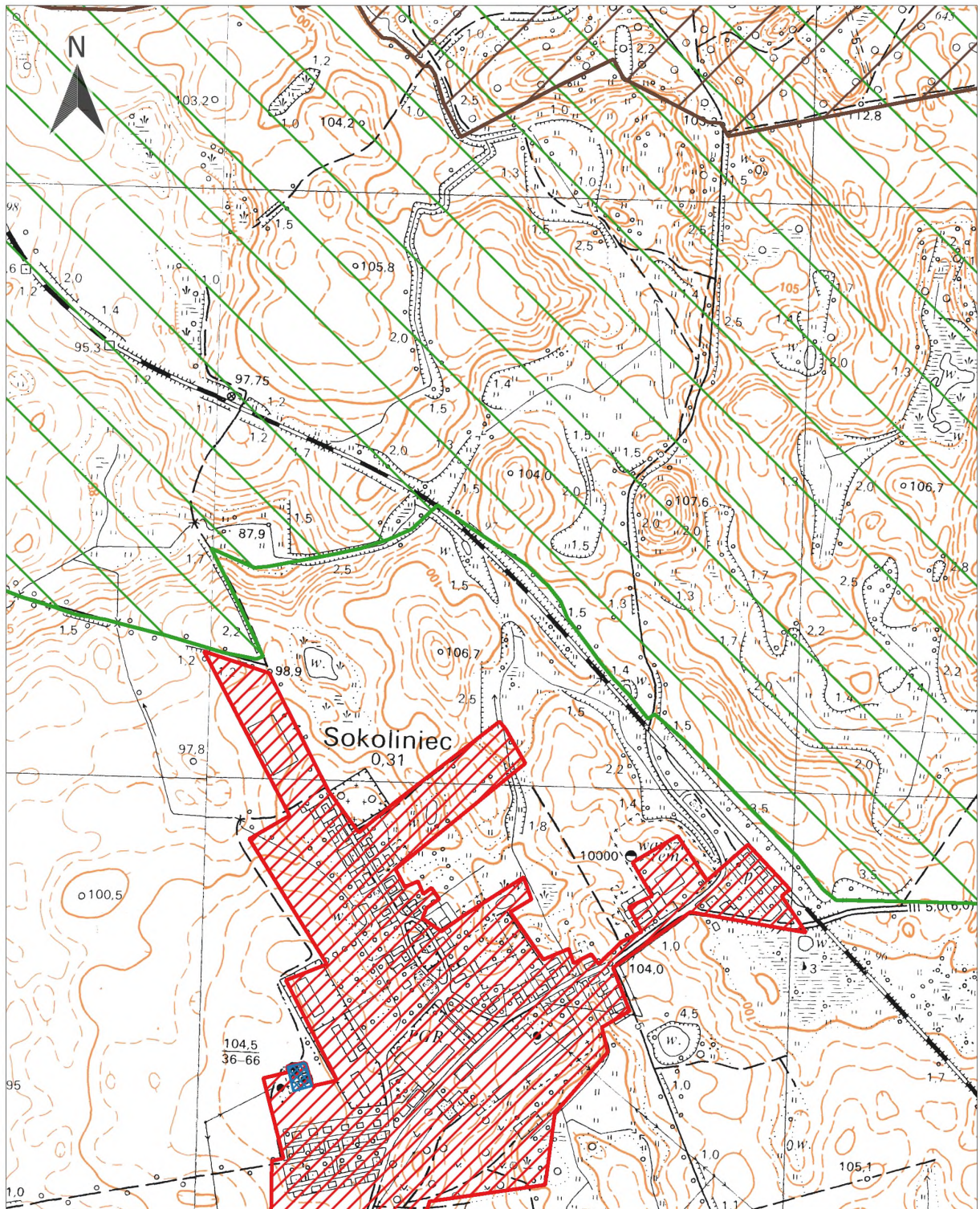
- Nazwa: Lasy Puszczy nad Drawą.
- Data wyznaczenia: 2007-10-13.
- Kod obszaru: PLB320016.
- Rodzaj ochrony: Dyrektywa ptasia.
- Tytuł: Rozporządzenie Ministra Środowiska z dnia 05.09.2007 r. zmieniające rozporządzenie w sprawie obszarów specjalnej ochrony ptaków Natura 2000.
- Miejsce publikacji: Dziennik Urzędowy.
- Oznaczenie Dziennika Urzędowego: Dz.U.07.179.1275.
- Data publikacji: 2007-09-28.

Arkusze 1-10 Załącznik nr 2 do Uchwały

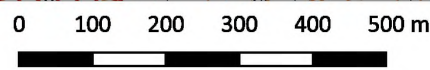


Mapa poglądowa - rozkład arkuszy

skala 1 : 50 000

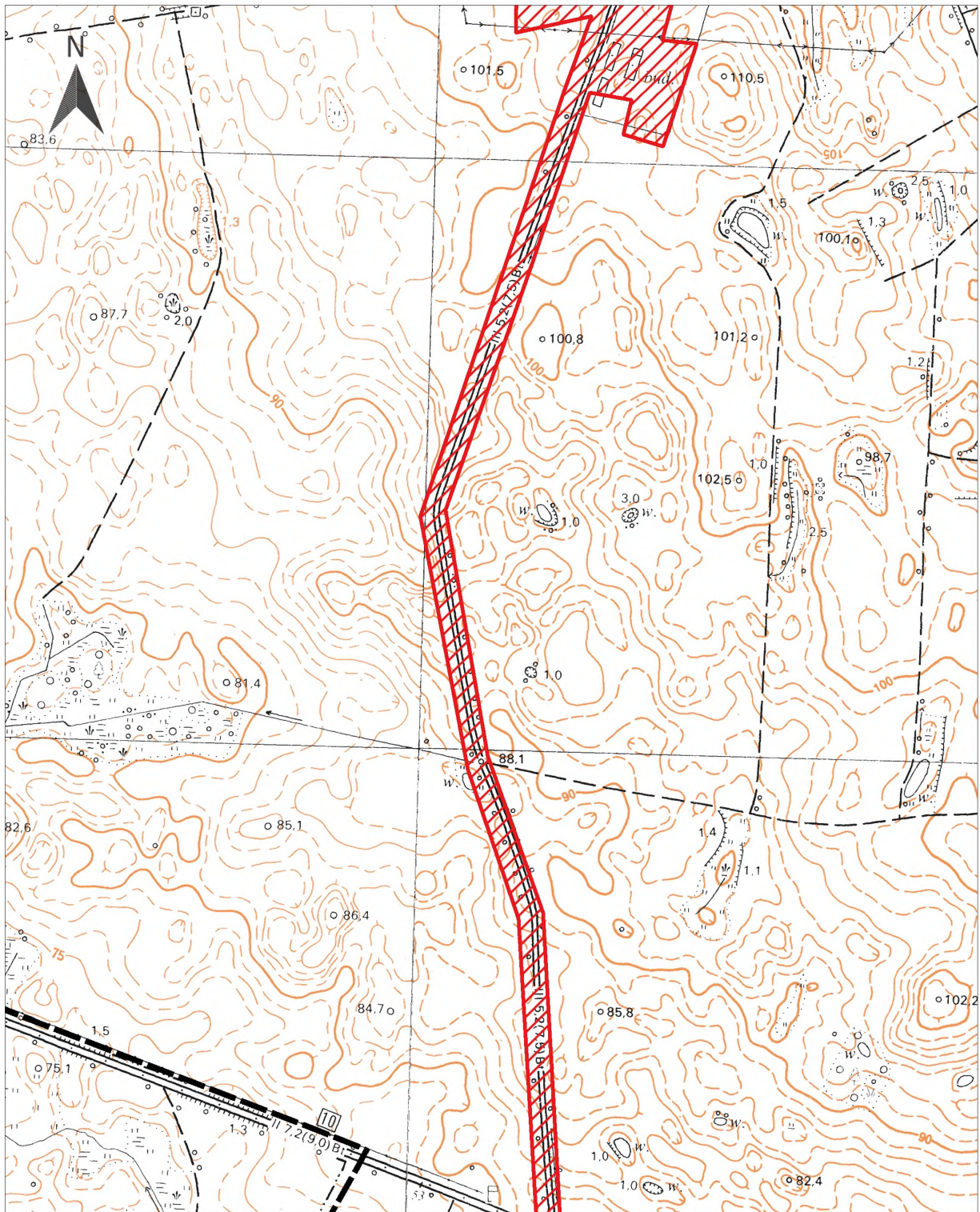


skala 1:10 000



Arkusz nr 1










- | | | |
|-------------------------------|-----------------------------------|--------------------------------|
| granice administracyjne gminy | granice i obszar aglomeracji | oczyszczalnia ścieków |
| strefy ochronne ujęć wód | Natura 2000 - obszary ptasie | Obszary Chronionego Krajobrazu |
| Pomniki Przyrody | Natura 2000 - obszary siedliskowe | Użytki Ekologiczne |

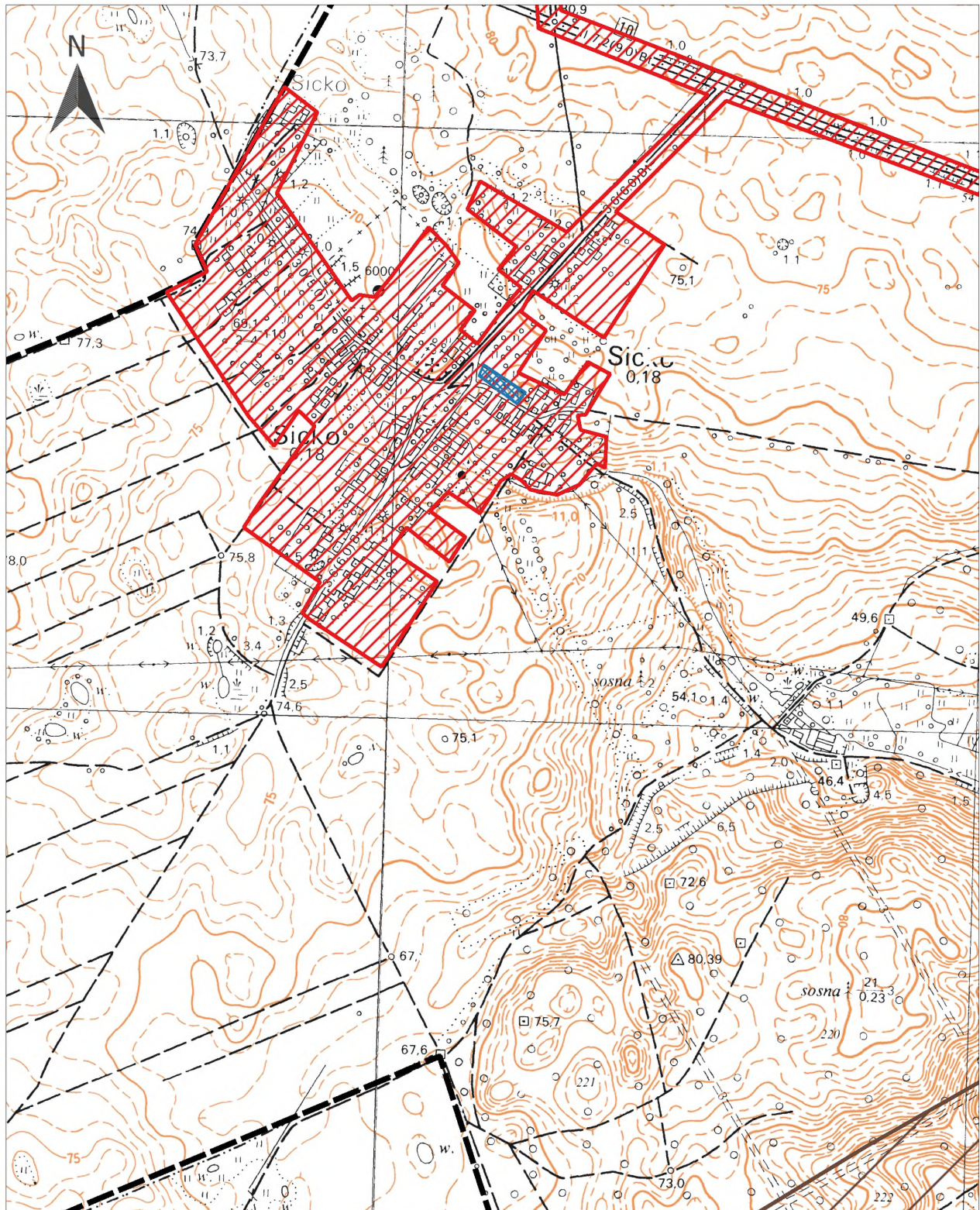


skala 1:10 000

0 100 200 300 400 500 m

Arkusz nr 2










- | | | |
|---|---|--|
|  granice administracyjne gminy |  granice i obszar aglomeracji |  oczyszczalnia ścieków |
|  strefy ochronne ujęć wód |  Natura 2000 - obszary ptasie |  Obszary Chronionego Krajobrazu |
|  Pomniki Przyrody |  Natura 2000 - obszary siedliskowe |  Użytki Ekologiczne |

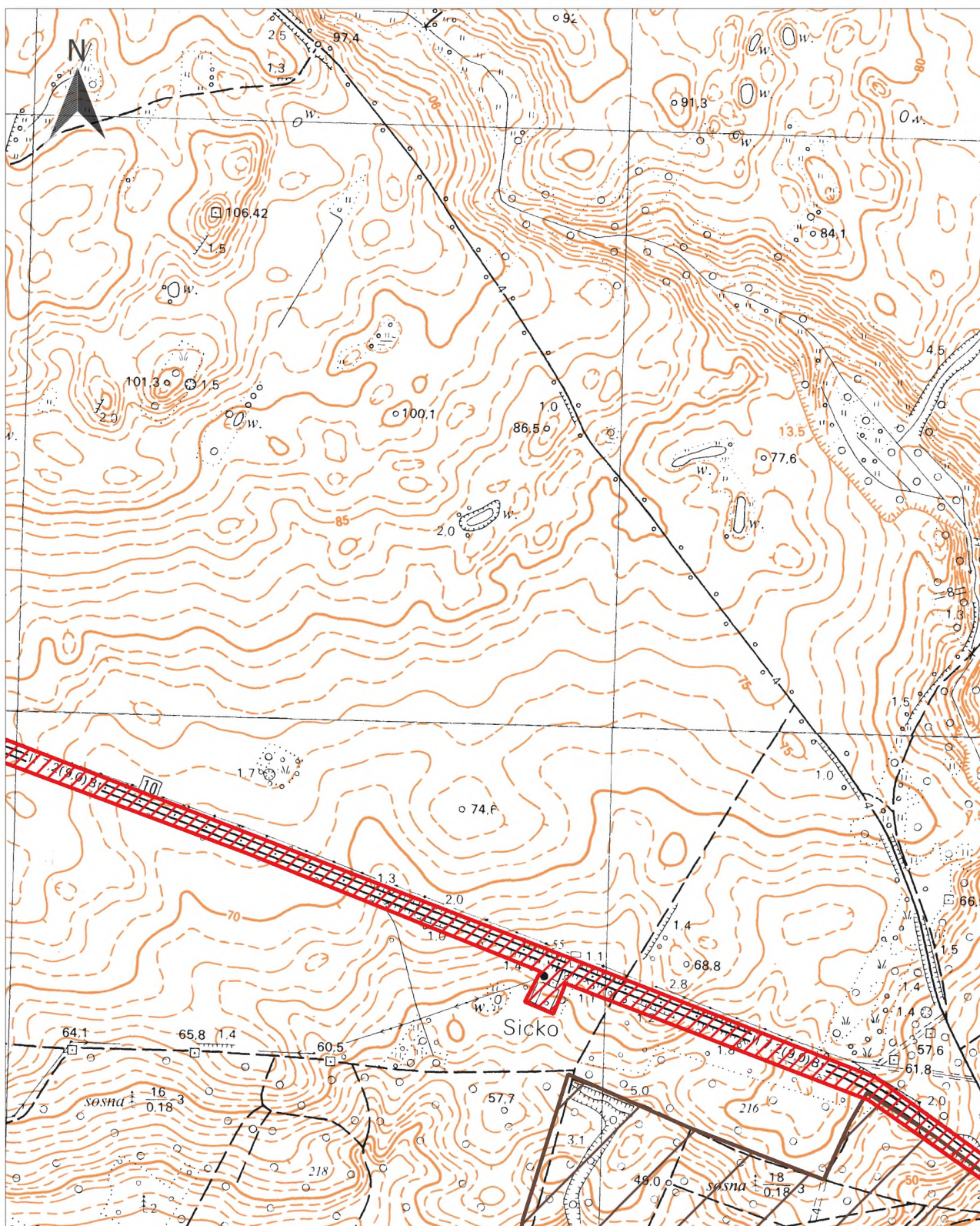


skala 1:10 000

0 100 200 300 400 500 m

Arkusz nr 3










- | | | |
|---|---|--|
|  granice administracyjne gminy |  granice i obszar aglomeracji |  oczyszczalnia ścieków |
|  strefy ochronne ujęć wód |  Natura 2000 - obszary ptasie |  Obszary Chronionego Krajobrazu |
|  Pomniki Przyrody |  Natura 2000 - obszary siedliskowe |  Użytki Ekologiczne |

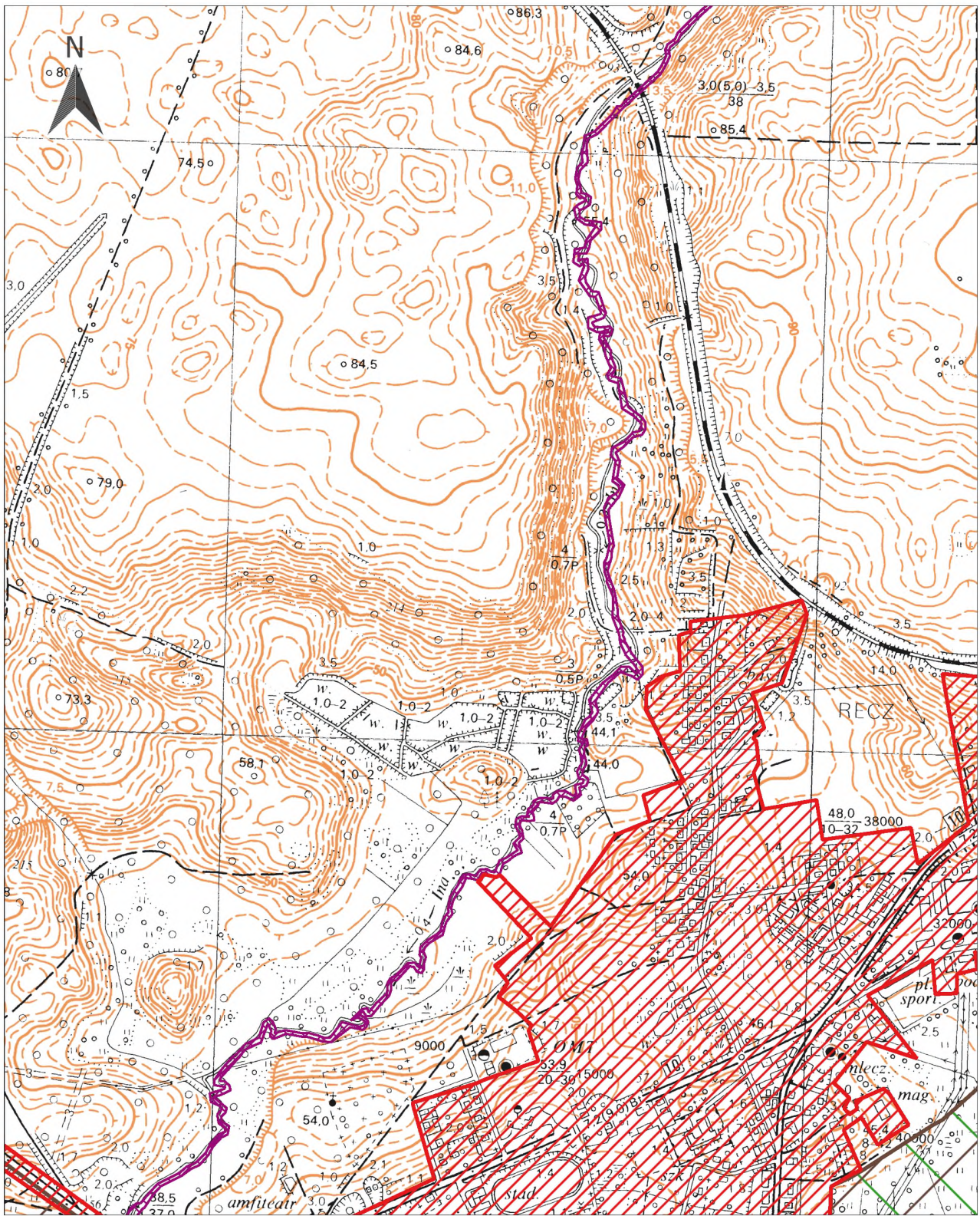


skala 1:10 000

0 100 200 300 400 500 m

Arkusz nr 4










- | | | |
|---|---|--|
|  granice administracyjne gminy |  granice i obszar aglomeracji |  oczyszczalnia ścieków |
|  strefy ochronne ujęć wód |  Natura 2000 - obszary ptasie |  Obszary Chronionego Krajobrazu |
|  Pomniki Przyrody |  Natura 2000 - obszary siedliskowe |  Użytki Ekologiczne |

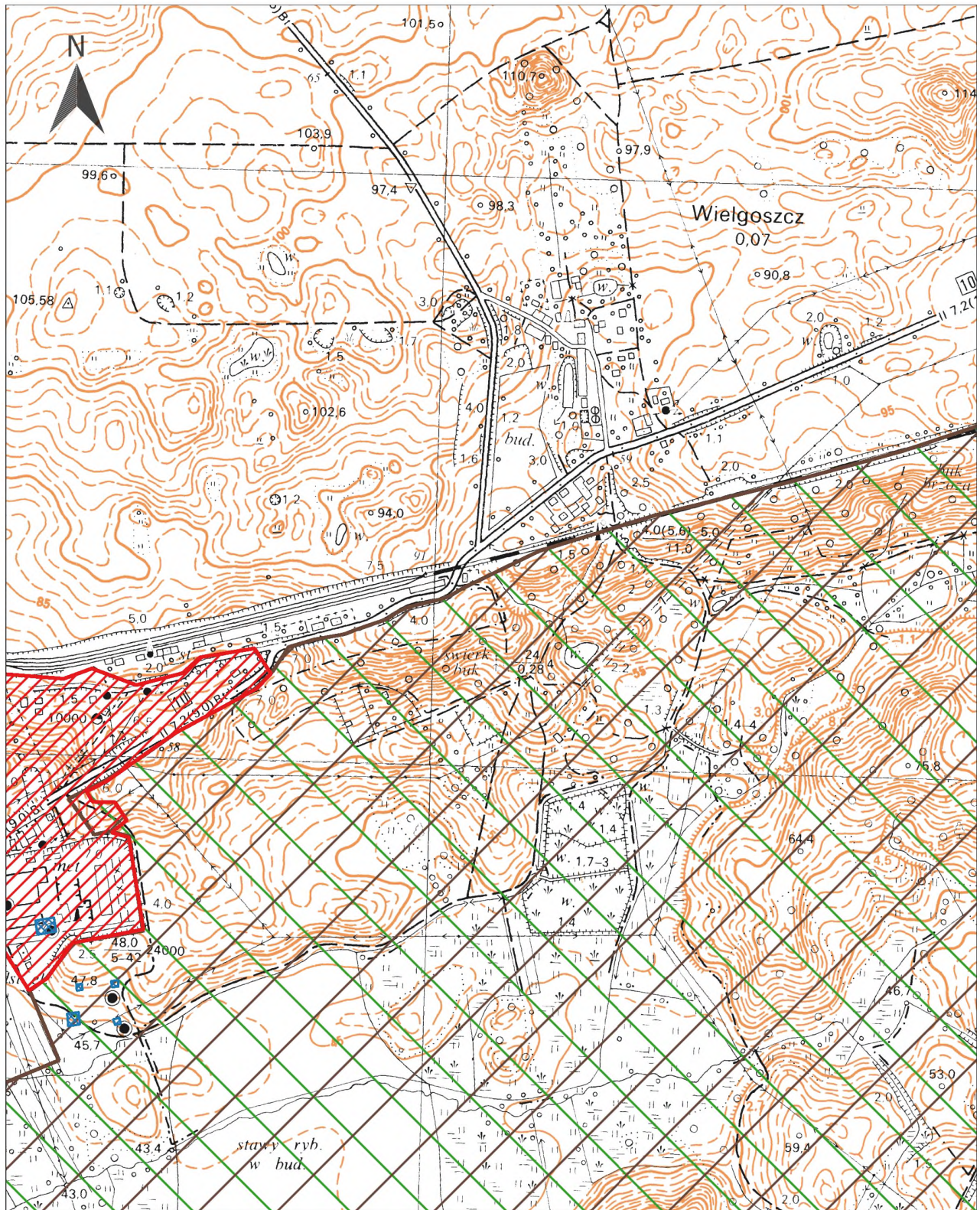


skala 1:10 000

0 100 200 300 400 500 m

Arkusz nr 5

- | | | |
|---|---|--|
|  granice administracyjne gminy |  granice i obszar aglomeracji |  oczyszczalnia ścieków |
|  strefy ochronne ujęć wód |  Natura 2000 - obszary ptasie |  Obszary Chronionego Krajobrazu |
|  Pomniki Przyrody |  Natura 2000 - obszary siedliskowe |  Użytki Ekologiczne |

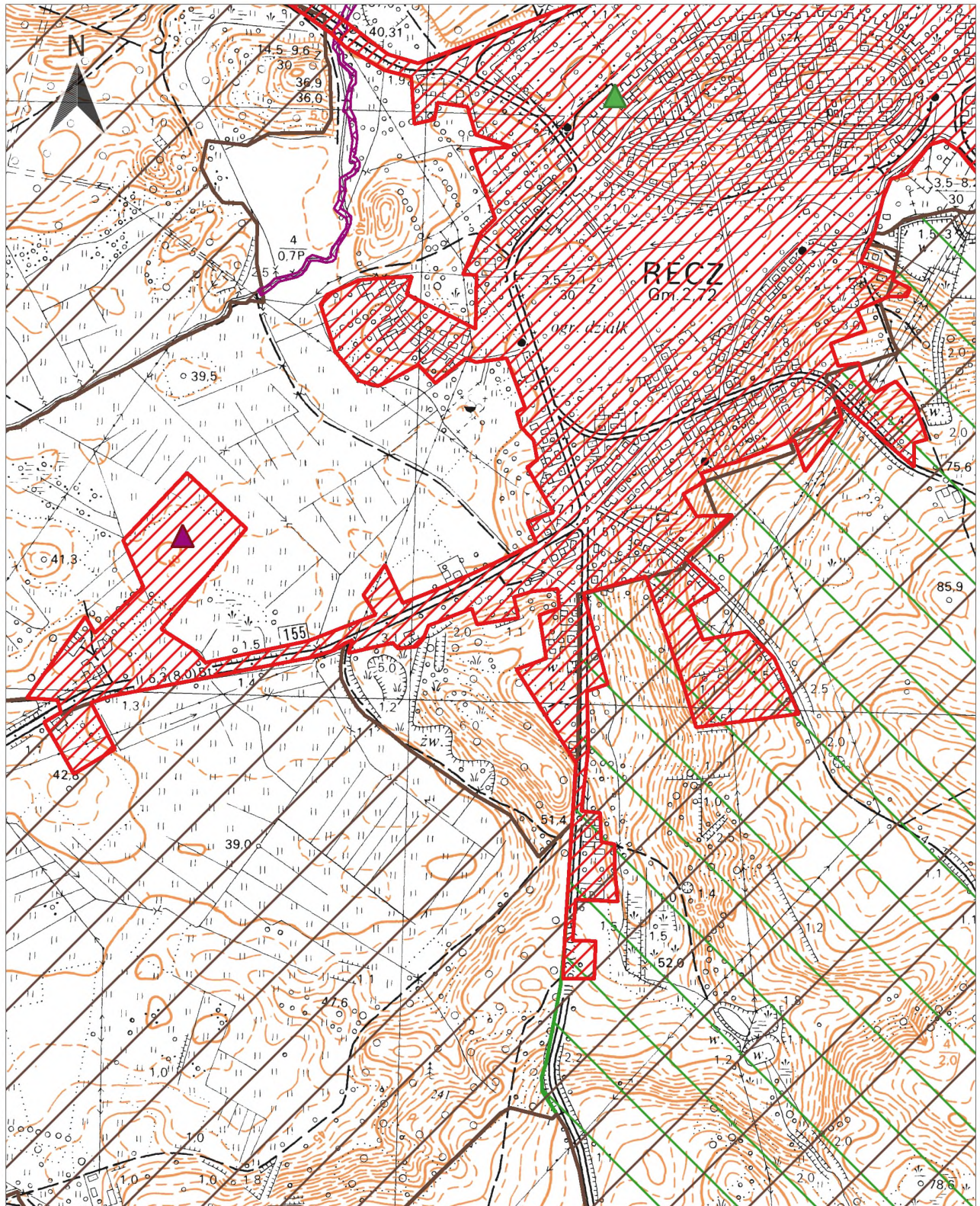


skala 1:10 000

0 100 200 300 400 500 m

Arkusz nr 6










- | | | |
|-------------------------------|-----------------------------------|--------------------------------|
| granice administracyjne gminy | granice i obszar aglomeracji | oczyszczalnia ścieków |
| strefy ochronne ujęć wód | Natura 2000 - obszary ptasie | Obszary Chronionego Krajobrazu |
| Pomniki Przyrody | Natura 2000 - obszary siedliskowe | Użytki Ekologiczne |

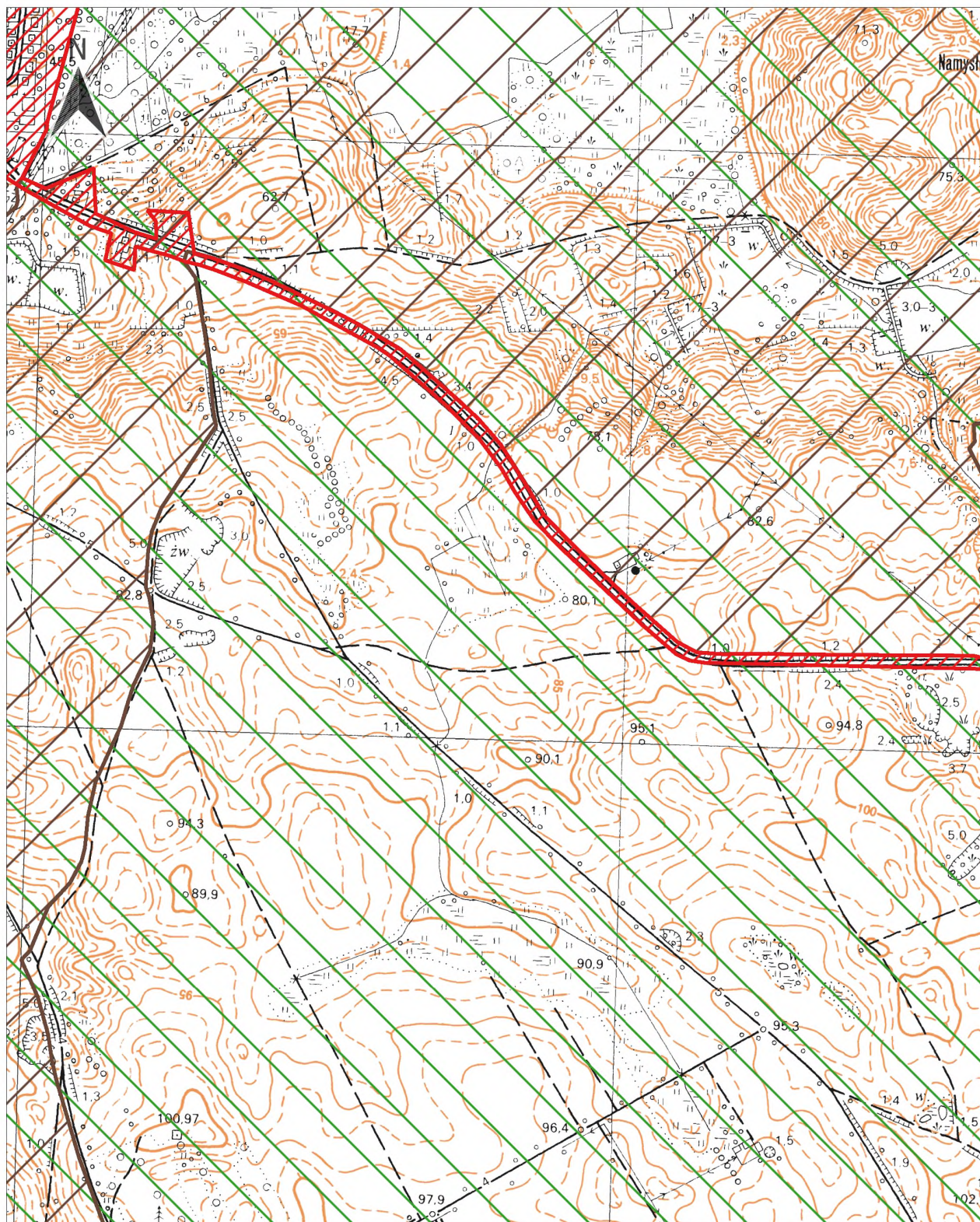


skala 1:10 000

0 100 200 300 400 500 m

Arkusz nr 7










- | | | |
|---|---|--|
|  granice administracyjne gminy |  granice i obszar aglomeracji |  oczyszczalnia ścieków |
|  strefy ochronne ujęć wód |  Natura 2000 - obszary ptasie |  Obszary Chronionego Krajobrazu |
|  Pomniki Przyrody |  Natura 2000 - obszary siedliskowe |  Użytki Ekologiczne |

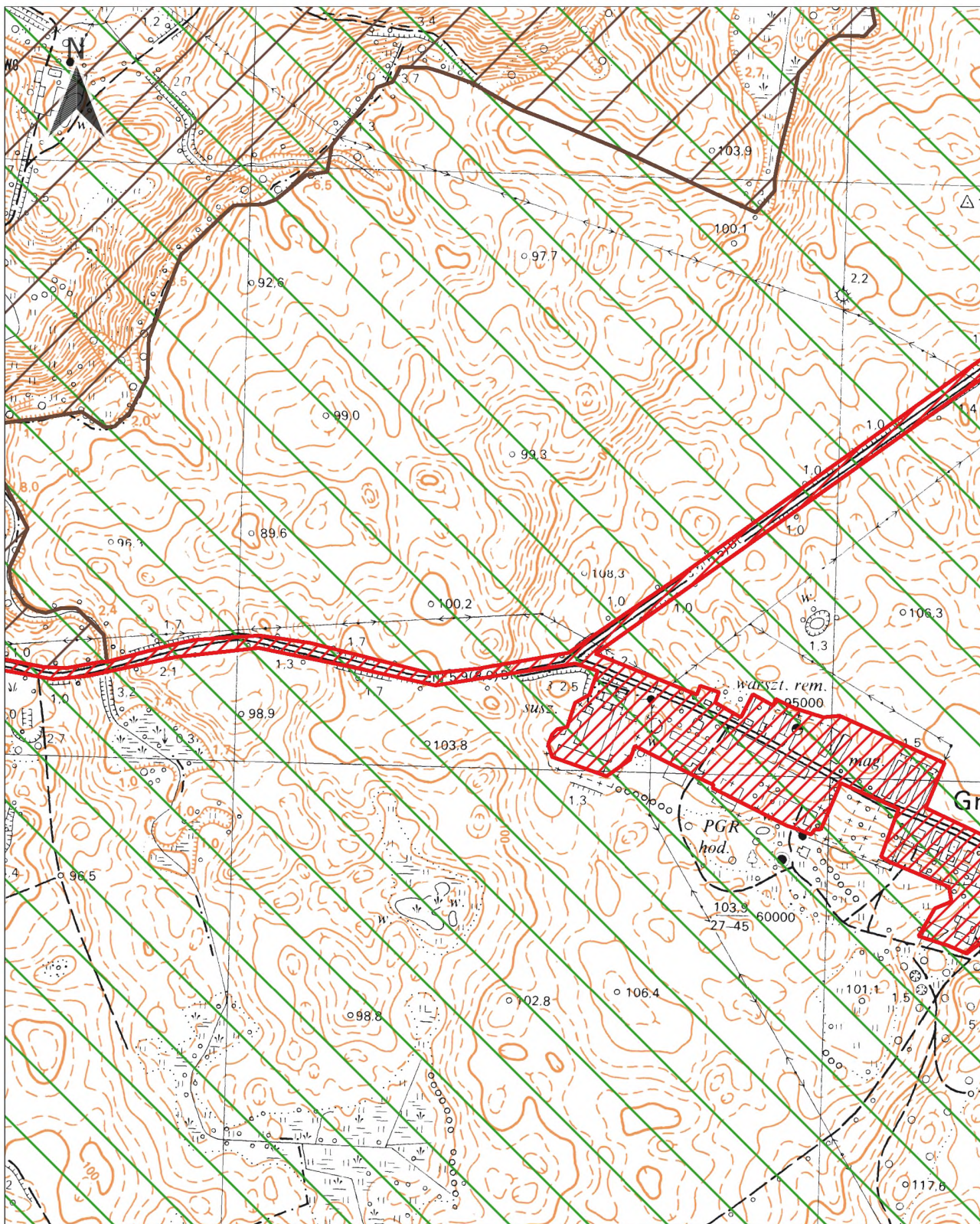


skala 1:10 000



Arkusz nr 8










- | | | |
|---|---|--|
|  granice administracyjne gminy |  granice i obszar aglomeracji |  oczyszczalnia ścieków |
|  strefy ochronne ujęć wód |  Natura 2000 - obszary ptasie |  Obszary Chronionego Krajobrazu |
|  Pomniki Przyrody |  Natura 2000 - obszary siedliskowe |  Użytki Ekologiczne |

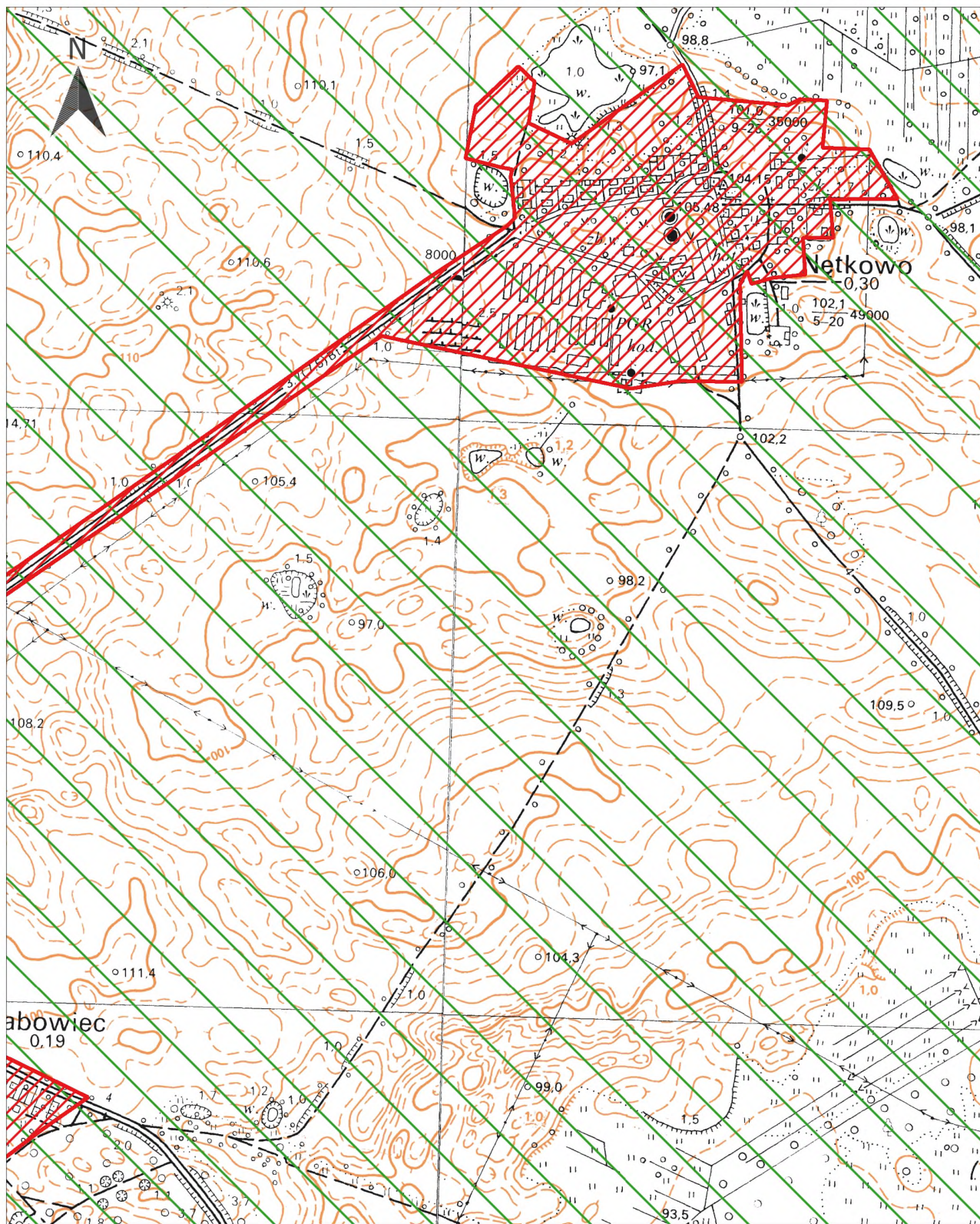


skala 1:10 000

0 100 200 300 400 500 m

Arkusz nr 9










- | | | |
|---|---|--|
|  granice administracyjne gminy |  granice i obszar aglomeracji |  oczyszczalnia ścieków |
|  strefy ochronne ujęć wód |  Natura 2000 - obszary ptasie |  Obszary Chronionego Krajobrazu |
|  Pomniki Przyrody |  Natura 2000 - obszary siedliskowe |  Użytki Ekologiczne |



skala 1:10 000



Arkusz nr 10

- | | | |
|---|---|--|
|  granice administracyjne gminy |  granice i obszar aglomeracji |  oczyszczalnia ścieków |
|  strefy ochronne ujęć wód |  Natura 2000 - obszary ptasie |  Obszary Chronionego Krajobrazu |
|  Pomniki Przyrody |  Natura 2000 - obszary siedliskowe |  Użytki Ekologiczne |