



DZIENNIK URZĘDOWY

WOJEWÓDZTWA ZACHODNIOPOMORSKIEGO

Szczecin, dnia 31 grudnia 2020 r.

Poz. 6048

UCHWAŁA NR XXIII/705/20 RADY MIASTA SZCZECIN

z dnia 24 listopada 2020 r.

w sprawie wyznaczenia obszaru i granic aglomeracji Szczecin Prawobrzeże

Na podstawie art. 18 ust. 2 pkt 15 ustawy z dnia 8 marca 1990 r. o samorządzie gminnym (Dz. U. z 2020 r. poz. 713, poz. 1378), art. 87 ust. 1 i 4 ustawy z dnia 20 lipca 2017 r. Prawo wodne (Dz. U. z 2020 r. poz. 310, poz. 284, poz. 695, poz. 875, poz. 782, poz. 1378), Rada Miasta Szczecin uchwala, co następuje:

§ 1. 1. Wyznacza się aglomerację Szczecin Prawobrzeże o równoważnej liczbie mieszkańców (RLM) 94 450, położoną w województwie zachodniopomorskim, z oczyszczalnią ścieków „Zdroje” w Szczecinie, której obszar obejmuje prawobrzeżne dzielnice Szczecina.

2. Opis aglomeracji Szczecin Prawobrzeże stanowi załącznik nr 1 do uchwały.

3. Obszar i granice aglomeracji Szczecin Prawobrzeże, o której mowa w ust. 2, określa mapa w skali 1:10000 stanowiąca załącznik nr 2 do uchwały.

§ 2. Wykonanie uchwały powierza się Prezydentowi Miasta Szczecin.

§ 3. Uchwała wchodzi w życie po upływie 14 dni od dnia jej ogłoszenia w Dzienniku Urzędowym Województwa Zachodniopomorskiego.

Przewodnicząca Rady Miasta Szczecin

Renata Łażewska

Załącznik Nr 1 do uchwały Nr XXIII/705/20
Rady Miasta Szczecin
z dnia 24 listopada 2020 r.

1. Aglomeracja Szczecin Prawobrzeże, 94 450 RLM

2. Gmina Miasto Szczecin, Plac Armii Krajowej 1, 70 – 456 Szczecin

Aglomeracja Szczecin Prawobrzeże obejmuje zgodnie z załącznikiem mapowym prawobrzeżną część Szczecina.

3. Dotychczasowa aglomeracja: Uchwała Nr VII/142/15 Sejmiku Województwa Zachodniopomorskiego z dnia 29 września 2015r. w sprawie wyznaczenia aglomeracji Szczecin Prawobrzeże.

4. Dokumenty stanowiące podstawę do wyznaczenia aglomeracji:

Niniejszy opis oraz załącznik mapowy przygotowano zgodnie z obowiązującym rozporządzeniem Ministra Gospodarki Morskiej i Żeglugi Śródlądowej z dnia 27 lipca 2018 r. w sprawie sposobu wyznaczania obszarów i granic aglomeracji; Wytycznych do wyznaczania, zmiany lub likwidacji obszarów i granic aglomeracji, Warszawa, lipiec 2019 r. Studium uwarunkowań i kierunków zagospodarowania przestrzennego Miasta Szczecin (Uchwała nr XVII/470/12 Rady Miasta Szczecin z dnia 26 marca 2012 r.); zapisami obowiązujących miejscowych planów zagospodarowania przestrzennego miasta Szczecina; Master planem gospodarki wodno-ściekowej miasta Szczecina; dokumentacją kolejnych etapów III, IV i V Projektu pn. „Poprawa jakości wody w Szczecinie” dofinansowanych ze środków Funduszu Spójności oraz w oparciu o informacje i dane Zakładu Wodociągów i Kanalizacji Sp. z o.o. w Szczecinie - właściciela i eksploatatora oczyszczalni ścieków i sieci kanalizacji sanitarnej.

5. Opis sieci kanalizacyjnej:

5.1 Długość i rodzaj istniejącej i planowanej do budowy sieci kanalizacyjnej:

- sieć kanalizacyjna istniejąca: ok. 163,3 km kanalizacji sanitarnej zbiorczej (ok. 150,3 km sieci grawitacyjnej i 13,0 tłocznej),
- sieć kanalizacyjna planowana do budowy: ok. 8,0 km kanalizacji sanitarnej.

5.2 Liczba mieszkańców objęta istniejącą siecią kanalizacyjną: 79 676 osób.

Liczba mieszkańców objęta planowaną do budowy siecią kanalizacyjną: 1000 osób, tj. ponad 125 mieszkańców na 1 km nowej sieci.

- 5.3 Liczba osób czasowo przebywających na terenie aglomeracji - obiekty usług turystycznych, akademiki, internaty/bursy, szpitale, więzienie, obsługiwanych przez sieć kanalizacyjną dla ścieków komunalnych i oczyszczalnię ścieków: 2539 miejsc (w tym 66 miejsc niepodłączona do sieci kanalizacyjnej).

6. Opis gospodarki ściekowej.

6.1. Informacja na temat oczyszczalni ścieków:

Na obszarze Aglomeracji Szczecin Prawobrzeże funkcjonuje jedna oczyszczalnia ścieków – oczyszczalnia „Zdroje”.

Oczyszczalnia ścieków „Zdroje”, ul. Wspólna 41-43, 70-762 Szczecin.

Eksploatator: Zakład Wodociągów i Kanalizacji Spółka z o.o., ul. M. Golisza 10, 71-682 Szczecin.

Typ oczyszczalni: oczyszczalnia biologiczna z podwyższonym usuwaniem związków azotu i fosforu.

Projektowana przepustowość i wydajność: 18 000m³/d, 177 000 RLM.

Aktualne obciążenie: 14621 m³/d (w tym: ok. 14 313 m³/d ścieków dopływających siecią kanalizacyjną oraz ok. 277 m³/d ścieków dowożonych i ok. 31 m³/d z przydomowych oczyszczalni ścieków).

Aktualna wydajność: ok. 95 565 RLM

14 621 m³/d x 393 BZT₅ / 60 = 95 768 RLM.

Oczyszczalnia posiada pozwolenie wodnoprawne nr WOŚ.II.7322.13-7.2013.PM z dnia 21 stycznia 2014 r. wydane przez Marszałka Województwa Zachodniopomorskiego na wprowadzanie oczyszczonych ścieków z oczyszczalni ścieków do wód powierzchniowych rzeki Regalicy. Ważność pozwolenia wodnoprawnego do dnia 04.06.2023 r. z następującymi warunkami:

a. ilość ścieków:

$$Q_{\max.h.} = 1\,875,0\text{m}^3/\text{h}$$

$$Q_{\text{śr.d.}} = 18\,000,0\text{ m}^3/\text{d}$$

$$Q_{\max.r.} = 6\,570\,000,0\text{ m}^3/\text{r}$$

b. Urządzenia i obiekty służące do oczyszczania ścieków:

- komora wlotowa ścieków surowych z kratami rzadkimi
- pompownia główna z kratami gęstymi i urządzeniami
- piaskowniki poziome z separatorami tłuszczu - 2 szt.
- osadniki wstępne, poziome - 6 szt.
- komora rozdziału ścieków przed ciągami biologicznymi

- ciągi oczyszczania biologicznego - 2 szt. z następującymi komorami;
 - komora predenitryfikacji osadu recyrkuiowanego
 - komora defosfatacji
 - komora napowietrzania ze strefami nityfikacji i denitryfikacji - osadniki wtórne - 2 szt.
 - pompownia osadu wtórnego
 - pompownia odcieków
 - fermenter
 - zagęszczacze osadu wstępnego - 2 szt.
 - pompownia osadu wstępnego i LKT
 - stacja zagęszczania osadu nadmiernego - 2 linie z urządzeniami:
 - zbiornik osadów przed fermentacją
 - wydzielone komory fermentacyjne WKF - 2 szt.
 - maszynownia komór fermentacyjnych
 - zbiornik osadu przefermentowanego
 - stacja wirówek z suszarnią osadu - 2 linie z urządzeniami:
 - poletka osadowe
 - stacja dmuchaw
 - stacja dozowania koagulantu PIX z urządzeniami
 - pompownia wody technologicznej
 - stacja odsiarczania biogazu z urządzeniami
 - zbiornik biogazu
 - pochodnia biogazu
- c. wylot kanalizacyjny:
- głowica wylotu z rury centralnej, zaślepionej oraz 5 otwartych odgałęzień średnicy 810 mm zamontowanych w dwóch poziomach, tzn. trzy odgałęzienia wyżej, dwa niżej w odległości pionowej $L = 1, 0$ m
 - współrzędne geograficzne wylotu:
N= 53° 23' 3,10"
E= 14° 37' 4,37"
- d. odbiornik ścieków:
odbiornik bezpośredni - Kanał Cegielinka
odbiornik pośredni - rzeka Regalica
- e. stan i skład ścieków odprowadzanych do odbiornika:
- B2T₅ -15 mgO₂/dm³
 - ChZT_{cr}-125 mgO₂/dm³
 - Zawiesina ogólna - 35 mg/dm³
 - Azot ogólny -10 mg N/dm³ ~ Fosfor ogólny -1 mg P/dm³
 - Węglowodory ropopochodne-15 mg/dm³
 - Odczyn pH - 6,5-9
- f. punkt kontrolno - pomiarowy:

- ścieki surowe - punkt poboru ścieków w kanale dopływowym przed komorą wlotową za pomocą stacji automatycznego próbkowania
 - ścieki oczyszczone - punkt poboru ścieków na kanale otwartym R5 za pomocą stacji automatycznego próbkowania
- g. ilość średniodobowych próbek ścieków dopływających i odpływających z oczyszczalni:
- 24 próbki w ciągu roku, w zakresie: BZT₅, ChZT, zawiesina ogólna, azot ogólny, fosfor ogólny;
- h. ilość średniodobowych próbek ścieków odpływających z oczyszczalni:
- 6 próbek w ciągu roku, w zakresie: węglowodory ropopochodne;
- i. punkty poboru próbek wód odbiornika oraz zakres badań:
- 200 m powyżej wylotu ścieków licząc 100 m od osi wylotu
 - 200 m poniżej wylotu ścieków licząc 100 m od osi wylotu
 - zakres badań: BZT₅, ChZT, zawiesina ogólna, azot ogólny, fosfor ogólny, węglowodory ropopochodne
- częstotliwość badań - 1 raz w roku.

Średniodobowe wartości wskaźnika BZT₅ zanieczyszczeń ścieków surowych ok. 510 mgO₂/l.

Oczyszczalnia ścieków „Zdroje” spełnia wymagania jakości ścieków odprowadzanych do wód powierzchniowych określonych w rozporządzeniu Ministra Środowiska z dnia 24 lipca 2006 r. w sprawie warunków, jakie należy spełnić przy wprowadzaniu ścieków do wód lub do ziemi, oraz w sprawie substancji szczególnie szkodliwych dla środowiska wodnego [Dz.U.06.137.984]. Rozporządzenie to w pełni transponuje na warunki polskie zalecenia Dyrektywy 91/271/EWG z 21.05.1991 roku, w sprawie oczyszczania ścieków komunalnych.

6.2 Informacje o średniodobowej ilości i jakości ścieków komunalnych

| Informacje o systemie gospodarki ściekowej | | Prawobrzeże |
|---|---|-------------------------|
| Średnia dobowo ilość ścieków komunalnych powstających na terenie aglomeracji oraz skład jakościowy tych ścieków | Dopływających kanalizacją sanitarną [m ³ /d] | 14 313 |
| | Dowożone wozami asenizacyjnymi [m ³ /d] | 277 |
| | Powstające w przydomowych oczyszczalniach ścieków [m ³ /d] | 31 |
| | RAZEM [m ³ /d] | 14 621 |
| | Skład ścieków | BZT ₅ [mg/l] |
| Surowe/oczyszczone | ChZT [mg/l] | 951/33,8 |

| | | | |
|--|--|-------------------------|-----------|
| | | Zawiesina ogólna [mg/l] | 350/8,2 |
| | | Azot ogólny [mg/l] | 100/5,9 |
| | | Fosfor ogólny [mg/l] | 10,7/0,51 |

Oczyszczalnia ścieków Zdroje spełnia wymagania odnośnie jakości ścieków oczyszczonych określonych rozporządzeniem Ministra Gospodarki Morskiej i Żeglugi Śródlądowej z dnia 12 lipca 2019 r. w sprawie substancji szczególnie szkodliwych dla środowiska wodnego oraz warunków, jakie należy spełnić przy wprowadzaniu do wód lub do ziemi ścieków.

Średniodobowa ilość ścieków komunalnych powstająca na terenie aglomeracji: 14 621 m³/d.

Średniodobowa ilość ścieków komunalnych powstająca na terenie aglomeracji nieobjętych systemem kanalizacji zbiorczej, gdzie zastosowano systemy indywidualne albo planuje się zastosowanie systemów indywidualnych lub innych rozwiązań zapewniających taki sam poziom ochrony środowiska jak w przypadku systemów kanalizacji zbiorcze: 308,0 m³/d.

6.3. Średniodobowa ilość ścieków przemysłowych z kontrolowanych zakładów

Na terenie aglomeracji Szczecin Prawobrzeże podłączonych do zbiorczej sieci kanalizacji sanitarnej są zakłady przemysłowe, które łącznie generują 10 310 RLM (Qśr/d= 883,7 m³/d, BZT₅=700 mg/l). Natomiast zakłady przemysłowe, które odprowadzają ścieki do zbiorników bezodpływowych łącznie generują 28 RLM (Qśr/d=2,4 m³/d, BZT₅=700mg/l).

| Informacje o systemie gospodarki ściekowej | | Prawobrzeże | |
|--|---|-------------------------|------|
| Ilość i skład jakościowy ścieków przemysłowych odprowadzanych przez zakłady do systemu kanalizacji zbiorczej | Ilość ścieków przemysłowych [m ³ /d] | 883,7 | |
| | Skład ścieków *) | BZT ₅ [mg/l] | 700 |
| | | ChZT [mg/l] | 1200 |
| | | Zawiesina ogólna [mg/l] | 500 |
| | | Azot amonowy [mg/l] | 200 |
| | | Fosfor ogólny [mg/l] | 15 |

*) – Wartości dopuszczalne dla ścieków przemysłowych wprowadzanych do urządzeń kanalizacyjnych określone na podstawie Rozporządzenia Ministra Budownictwa w sprawie sposobu realizacji obowiązków dostawców ścieków przemysłowych oraz warunków wprowadzania ścieków do urządzeń Kanalizacyjnych z dnia 14.07.2006 (t.j. Dz.U. 2016.1757). Przedsiębiorcy wprowadzający ścieki przemysłowe do urządzeń kanalizacyjnych są regularnie kontrolowani, w przypadku przekroczeń stosowane są opłaty zgodne z zatwierdzonymi Taryfami.

Na terenie aglomeracji Szczecin Prawobrzeże w latach 2020 - 2027 na dzień dzisiejszy nie jest planowane podłączenie do systemu kanalizacji zbiorczej zakładów przemysłowych.

7. Wyliczenie określonej dla aglomeracji równoważnej liczby mieszkańców (RLM)

| Lp. | Działanie | Opis | RLM |
|-----|----------------------|---|---------------|
| 1 | | Liczba mieszkańców korzystających z systemu kanalizacyjnego na obszarze aglomeracji | 79 676 |
| 2 | | Liczba turystów korzystających z systemu kanalizacyjnego na obszarze aglomeracji | 2 473 |
| 3 | | Liczba rzeczywista mieszkańców, którzy odprowadzają ścieki taborem asenizacyjny z terenów aglomeracji | 1 637 |
| 4 | | Liczba turystów, którzy odprowadzają ścieki taborem asenizacyjny z terenów aglomeracji | 66 |
| 5 | | Liczba rzeczywistych mieszkańców, którzy korzystają z przydomowych oczyszczalni ścieków z terenów aglomeracji | 260 |
| 6 | | RLM przemysł istniejący korzystający z systemu kanalizacyjnego na obszarze aglomeracji | 10 310 |
| 7 | | RLM przemysł istniejący odprowadzający ścieki taborem asenizacyjny na obszarze aglomeracji | 28 |
| 8 | 1+2+6 | RLM korzystających z sieci kanalizacyjnej aktualnie na obszarze aglomeracji | 92 459 |
| 9 | 1+2+3+4+5+6+7 | RLM aglomeracji na obszarze aglomeracji | 94 450 |
| 10 | 8/9 | % RLM korzystających z sieci kanalizacyjnej na obszarze aglomeracji | 97,89% |
| 11 | | Liczba mieszkańców planowana do podłączenia na obszarze aglomeracji | 1 000 |
| 12 | | RLM przemysł planowany do podłączenia na obszarze aglomeracji | - |

| | | | |
|-----------|----------------|---|---------------|
| 13 | 8+11+12 | RLM korzystających z sieci kanalizacyjnej w wyniku realizacji inwestycji na obszarze aglomeracji | 93 459 |
| 14 | 9+12 | RLM aglomeracji na obszarze aglomeracji | 94 450 |
| 15 | 13/14 | % RLM korzystających z sieci kanalizacyjnej na obszarze aglomeracji | 98,95% |

Aglomeracja Szczecin Prawobrzeże docelowo osiągnie **94 450 RLM**.

Stopień skanalizowania wyrażonej w RLM wynosi obecnie 97,89%, po zrealizowaniu inwestycji wynosić będzie 98,95%.

8. Informacje o strefach ochronnych ujęć wody zawierające oznaczenie aktu prawnego oraz zakazy i nakazy i ograniczenia obowiązujące na tych terenach

Na terenie aglomeracji Szczecin Prawobrzeże występuje strefa ochronna ujęcia wody podziemnej Drobimex Sp. z o.o. zlokalizowana przy ul. Kniewskiej w Szczecinie.

Akt prawa miejscowego lub decyzja ustanawiająca strefę

Rozporządzenie Dyrektora Regionalnego Zarządu Gospodarki Wodnej w Szczecinie Nr 2/2012 z dnia 13 marca 2012 r. w sprawie ustanowienia strefy ochronnej ujęcia wody podziemnej Drobimex Sp. z o.o., zlokalizowanego przy ul. Kniewskiej w Szczecinie oraz Rozporządzenie Dyrektora Regionalnego Zarządu Gospodarki Wodnej w Szczecinie Nr 1/2015 z dnia 19 stycznia 2015 r. zmieniające rozporządzenie w sprawie ustanowienia strefy ochronnej ujęcia wody podziemnej Drobimex Sp. z o.o., zlokalizowanego przy ul. Kniewskiej w Szczecinie.

Zakazy, nakazy i ograniczenia obowiązujące na terenie strefy ochrony ujęć wody

Teren ochrony bezpośredniej

należy:

- odprowadzić wody opadowe w sposób uniemożliwiający przedostawanie się ich do urządzeń służących do poboru wody,
- zagospodarować teren zielenią,
- ograniczyć do niezbędnych potrzeb przebywania osób niezatrudnionych przy obsłudze urządzeń służących do poboru wody.

Teren ochrony pośredniej

zabronione jest:

- wprowadzenie ścieków do wód lub do ziemi, za wyjątkiem:
 - oczyszczonych wód opadowych i roztopowych,

- wód opadowych i roztopowych, które mogą być wprowadzane do wód lub do ziemi bez oczyszczania,
- rolnicze wykorzystanie ścieków,
- lokalizowanie przydomowych oczyszczalni ścieków,
- stosowanie nawozów za wyjątkiem nawozów organicznych,
- stosowanie środków ochrony roślin za wyjątkiem środków dopuszczonych do stosowania w strefach ochronnych ujęć wody,
- lokalizowanie składowisk odpadów,
- lokalizowanie zakładów przemysłowych, kwalifikowanych jako przedsięwzięcia mogące zawsze znacząco oddziaływać na środowisko,
- przechowywanie lub składowanie odpadów promieniotwórczych,
- lokalizowanie ferm chowu lub hodowli zwierząt,
- lokalizowanie magazynów produktów ropopochodnych, a także rurociągów do ich transportu, za wyjątkiem:
 - magazynów butli z gazem,
 - naziemnych zbiorników gazu płynnego,
 - naziemnych zbiorników paliw płynnych,
- mycie pojazdów mechanicznych poza myjniami,
- naprawianie i obsługa pojazdów mechanicznych poza terenem zakładów usługowych prowadzących taką działalność na podstawie odrębnych przepisów oraz poza terenem warsztatów naprawczych przynależących do zakładów przemysłowych,
- lokalizowanie nowych ujęć wody podziemnych,
- lokalizowanie cmentarzy,
- grzebanie zwłok zwierzęcych,
- wykonywanie odwodnień budowlanych za wyjątkiem odwodnień krótkotrwałych.

Granice terenu ochrony pośredniej należy oznaczyć przez umieszczenie, w punktach przecięcia się granic ze szlakami komunikacyjnymi oraz w innych charakterystycznych punktach terenu, tablic zawierających informacje o ustanowieniu strefy.

9. Na terenie aglomeracji Szczecin Prawobrzeże nie występują obszary ochronne zbiorników wód śródlądowych.

10. Informacje o formach ochrony przyrody

NATURA 2000:

Dolina Dolnej Odry [PLB320003]

Rozporządzenie Ministra Środowiska z dnia 21 lipca 2004 r. w sprawie obszarów specjalnej ochrony ptaków Natura 2000 (Dz.U. 2004 nr 229 poz. 2313).

Rozporządzenie Ministra Środowiska z dnia 12 stycznia 2011 r. w sprawie obszarów specjalnej ochrony ptaków (Dz. U. 2011, nr 25 poz. 133).

Dolna Odra [PLH320037]

DECYZJA KOMISJI z dnia 12 grudnia 2008 r. przyjmująca na mocy dyrektywy Rady 92/43/EWG drugi zaktualizowany wykaz terenów mających znaczenie dla Wspólnoty składających się na kontynentalny region biogeograficzny (notyfikowana jako dokument nr C(2008) 8039)(2009/93/WE).

Natura 2000 - Wzgórza Bukowe [PLH320020]

DECYZJA KOMISJI z dnia 13 listopada 2007 r. przyjmująca, na mocy dyrektywy Rady 92/43/EWG, pierwszy zaktualizowany wykaz terenów mających znaczenie dla Wspólnoty, składających się na kontynentalny region biogeograficzny (notyfikowana jako dokument C(2007)5043)(2008/25/WE).

PARK KRAJOBRAZOWY**Szczeciński Park Krajobrazowy "Puszcza Bukowa"**

Uchwała nr IX/55/81 Wojewódzkiej Rady Narodowej w Szczecinie z dnia 4 listopada 1981 r. w sprawie utworzenia Zespołu Parków Krajobrazowych Ińskiego i Szczecińskiego (Dz. Urz. WRN w Szczecinie Nr 9, poz. 40).

ZESPOŁY PRZYRODNICZO KRAJOBRAZOWE**Jezierzyce**

Uchwała Nr L/708/94 z dnia 16 maja 1994 r. w sprawie uznania niektórych terenów za użytki ekologiczne i zespoły przyrodniczo-krajobrazowe.

Uchwała Nr X/287/07 Rady Miasta Szczecin z dnia 11 czerwca 2007 r. w sprawie ustanowienia użytków ekologicznych i zespołów przyrodniczo-krajobrazowych. (Dz. Urz. z 2007 r. Nr 86, poz. 1430).

POMNIKI PRZYRODY

Na terenie aglomeracji znajduje się 6 pomników przyrody, wszystkie stanowią drzewa.

1. Tulipanowiec amerykański - Liriodendron tulipifera

Zarządzenie Nr 17/86 Wojewody Szczecińskiego z dnia 10 czerwca 1986 r. w sprawie uznania za pomniki przyrody (Dz. Urz. Woj. Szczecińskiego nr 6 poz. 148 z 12.06.1986 r.).

2. Lipa drobnolistna - Tilia cordata

Zarządzenie Nr 46/89 Wojewody Szczecińskiego z dnia 18 sierpnia 1989 r. w sprawie uznania za pomniki przyrody (Dz. Urz. Woj. Szczecińskiego nr 18 poz. 208 z 15.09.1989 r.).

3. Dąb szypułkowy - *Quercus robur*

Uchwała Nr XLIX/997/02 Rady Miasta Szczecin z dnia 25 lutego 2002 r. w sprawie uznania za pomniki przyrody drzew oraz głązów narzutowych znajdujących się na terenie miasta Szczecin (Dz. Urz. z 2002 r. Nr 32, poz. 618).

4. Lipa szerokolistna - *Tilia platyphyllos*

Uchwała Nr XLIX/997/02 Rady Miasta Szczecin z dnia 25 lutego 2002 r. w sprawie uznania za pomniki przyrody drzew oraz głązów narzutowych znajdujących się na terenie miasta Szczecin (Dz. Urz. z 2002 r. Nr 32, poz. 618).

5. Dąb szypułkowy - *Quercus robur*

Uchwała Nr X/197/11 Rady Miasta Szczecin z dnia 25 lipca 2011 r. w sprawie ustanowienia pomnika przyrody (Dz. Urz. z 2011 r. Nr 101, poz. 1844).

6. Dąb szypułkowy - *Quercus robur*

Uchwała Nr XLIX/997/02 Rady Miasta Szczecin z dnia 25 lutego 2002 r. w sprawie uznania za pomniki przyrody drzew oraz głązów narzutowych znajdujących się na terenie miasta Szczecin (Dz. Urz. z 2002 r. Nr 32, poz. 618).

11. Uzasadnienie zmiany granic obszaru aglomeracji

Z uwagi na zmiany przepisów prawa wystąpiła potrzeba wprowadzenia ustanowienia aglomeracji Szczecin Prawobrzeże. W skład aglomeracji wchodzi tereny już skanalizowane oraz obszary, na których planowanie sieci kanalizacji sanitarnej jest uzasadnione ekonomicznie i technicznie, w szczególności jest spełniony wskaźnik koncentracji.

Aglomeracja Szczecin Prawobrzeże docelowo osiągnie **94 450 RLM**.

Stopień skanalizowania wyrażonej w RLM wynosi obecnie 97,89%, po zrealizowaniu inwestycji wynosić będzie 98,95%.

12. W załączeniu nr 2 przedstawiono mapę w skali 1: 10 000 zawierającą:

- oznaczenie granic aglomeracji,
- oznaczenie granic administracyjnych zgodnie z danymi z rejestru granic,
- oznaczenie znajdującej się na terenie aglomeracji oczyszczalni ścieków komunalnych, do których odprowadzane są ścieki komunalne,
- oznaczenie granic terenów objętych formami ochrony przyrody,
- skalę planu w formie liczbowej i liniowej.

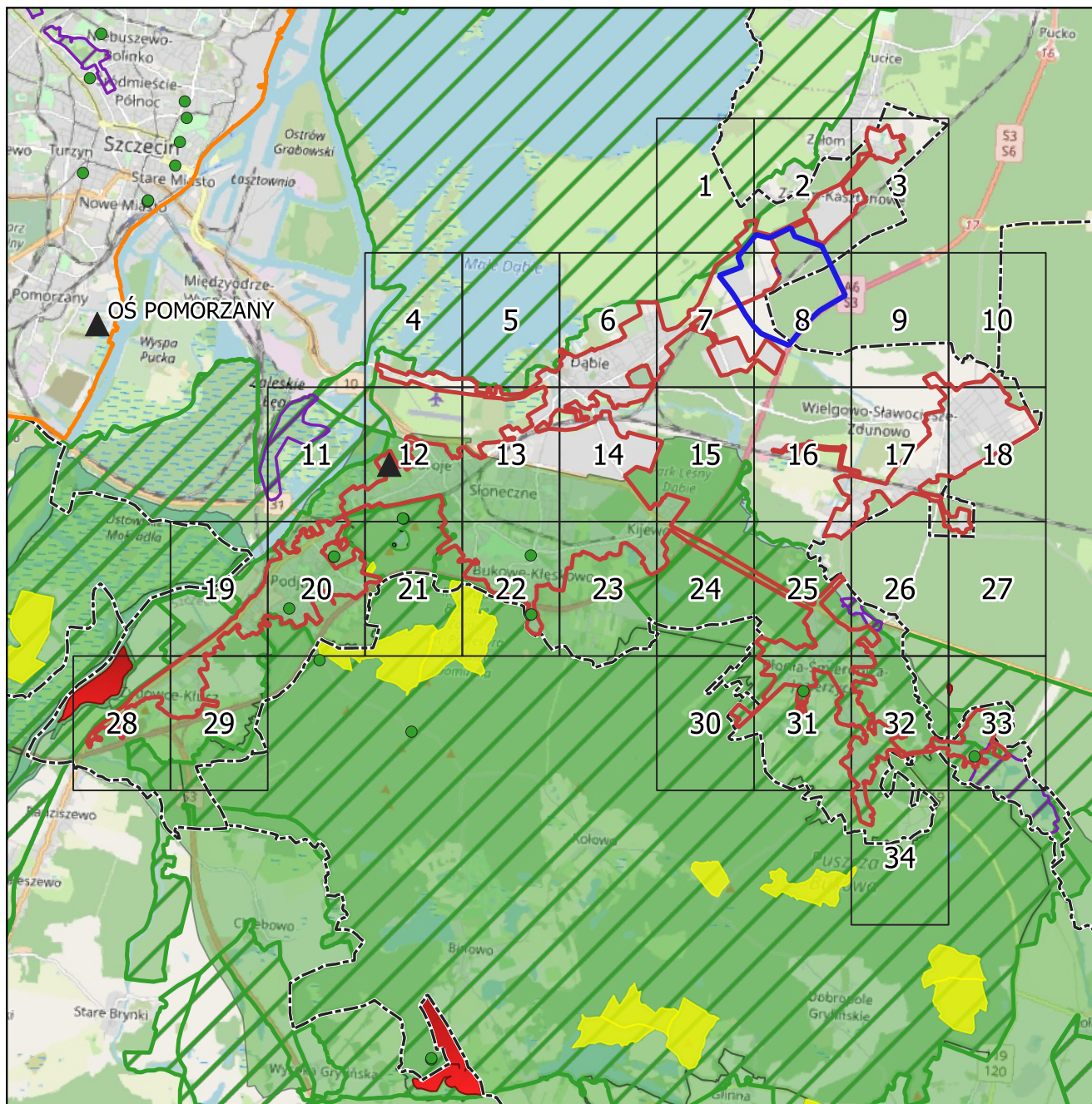
Załącznik Nr 2 do uchwały Nr XXIII/705/20

AGLOMERACJA SZCZECIN PRAWOBRZEŻE

Rady Miasta Szczecin

z dnia 24 listopada 2020 r.

schemat podziału map



Legenda

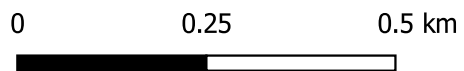
- ▲ oczyszczalnia ścieków
- ⬜ granice gmin
- aglomeracja Szczecin Prawobrzeże
- ▭ teren ochrony bezpośredniej ujęcia wody
- ▭ teren ochrony pośredniej ujęcia wody

- ▭ formy ochrony przyrody
- ▭ użytki ekologiczne
- ▭ natura 2000
- ▭ rezerваты
- ▭ zespół przyrod. krajobrazowy
- ⋯ stanowisko dokumentacyjne
- ▭ park krajobrazowy
- pomniki przyrody

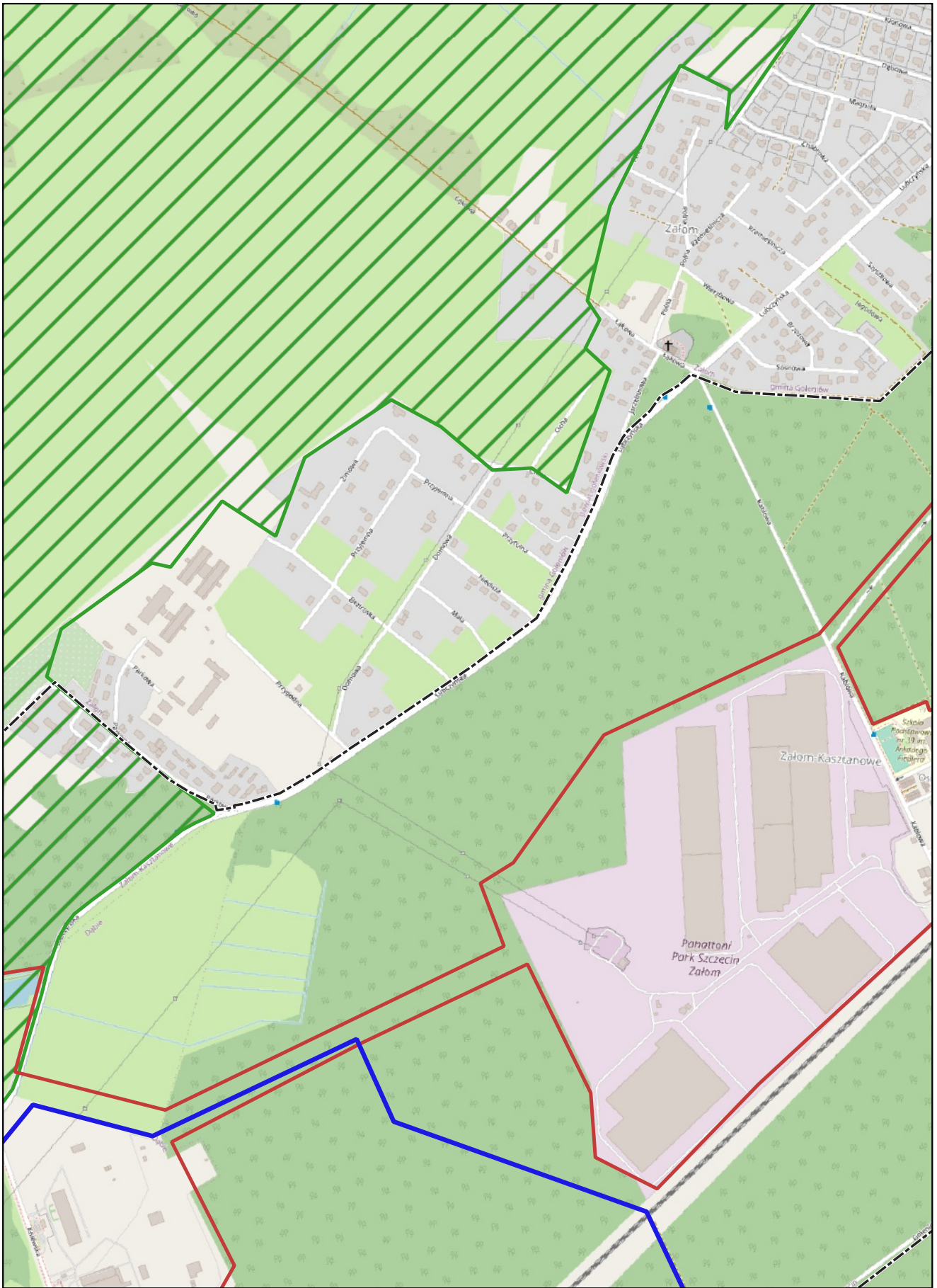
podkład mapowy: OpenStreetMap



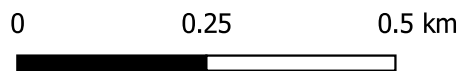
skala: 1:10000



Arkusz: 1



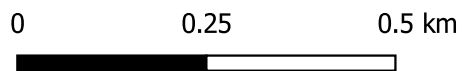
skala: 1:10000



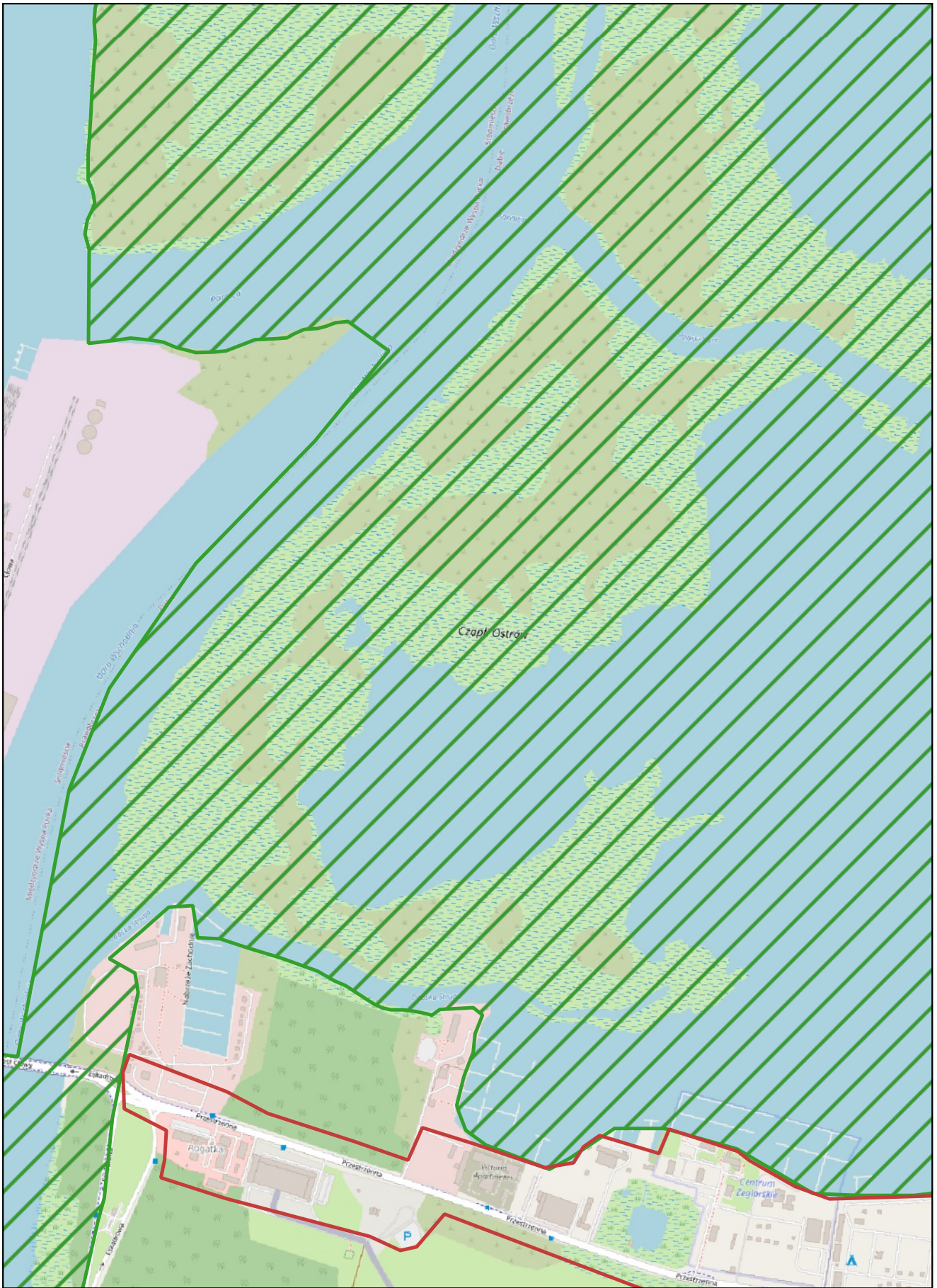
Arkusz: 2



skala: 1:10000



Arkusz: 3

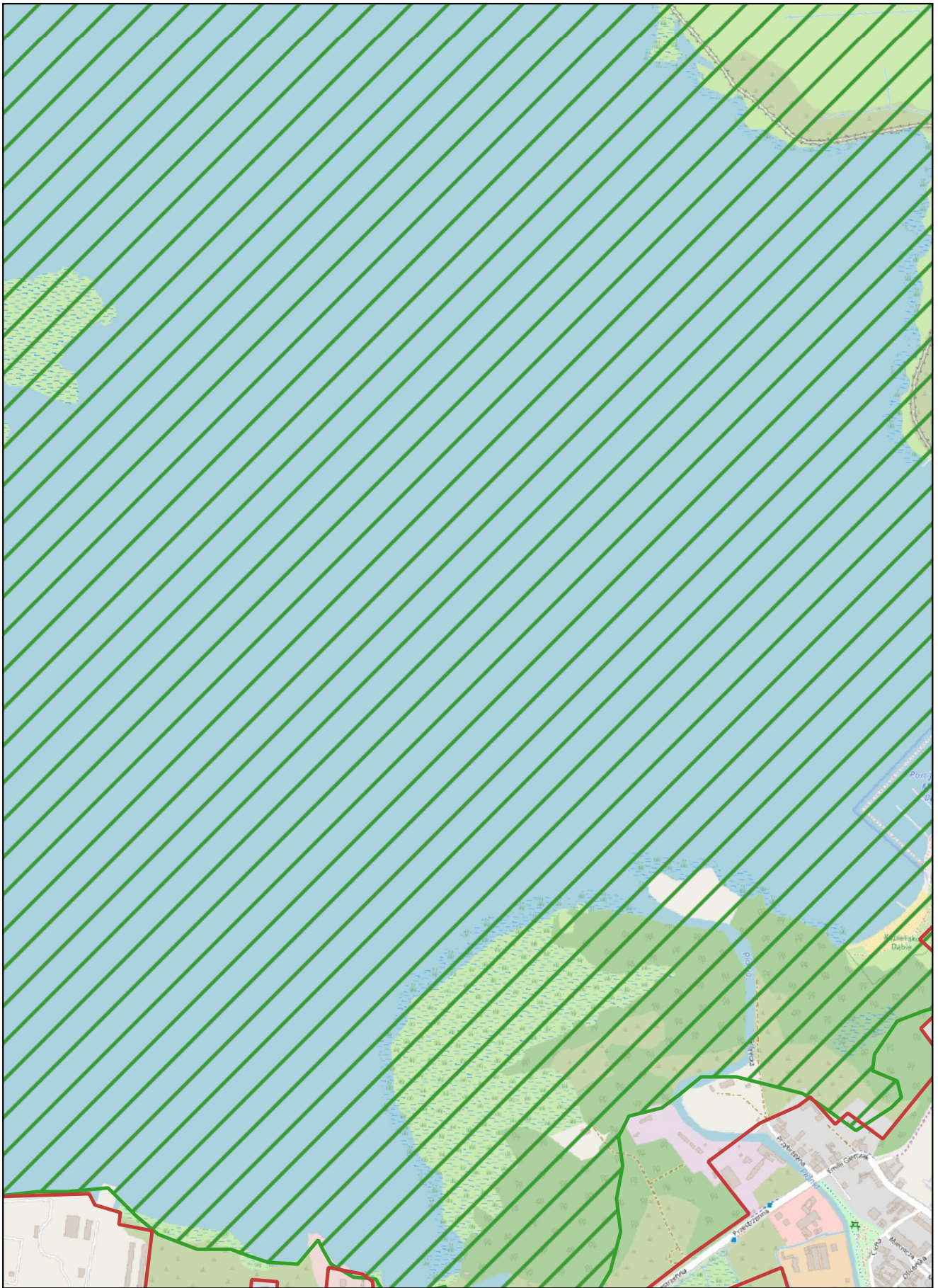


skala: 1:10000

0 0.25 0.5 km



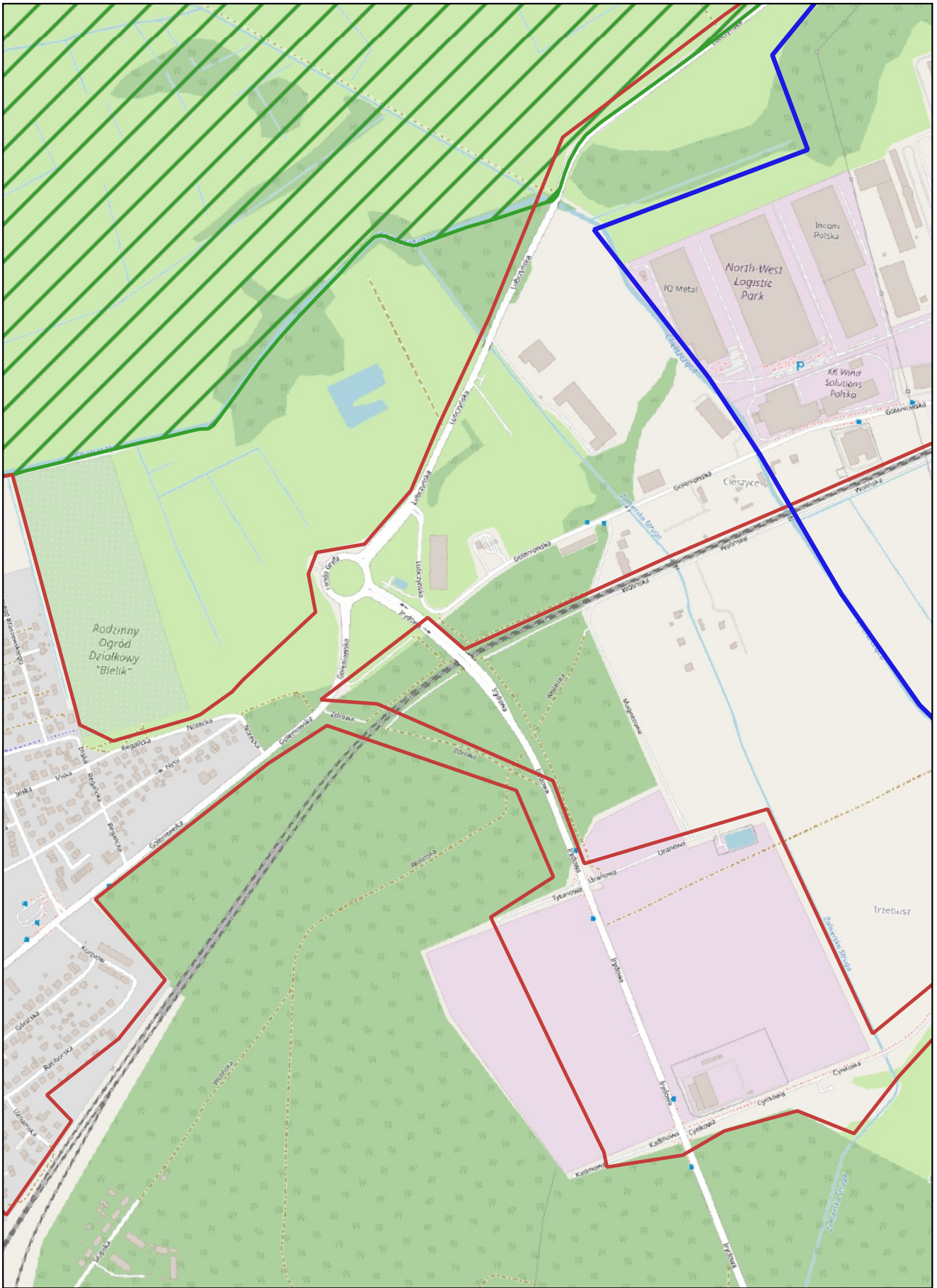
Arkusz: 4



skala: 1:10000

0 0.25 0.5 km

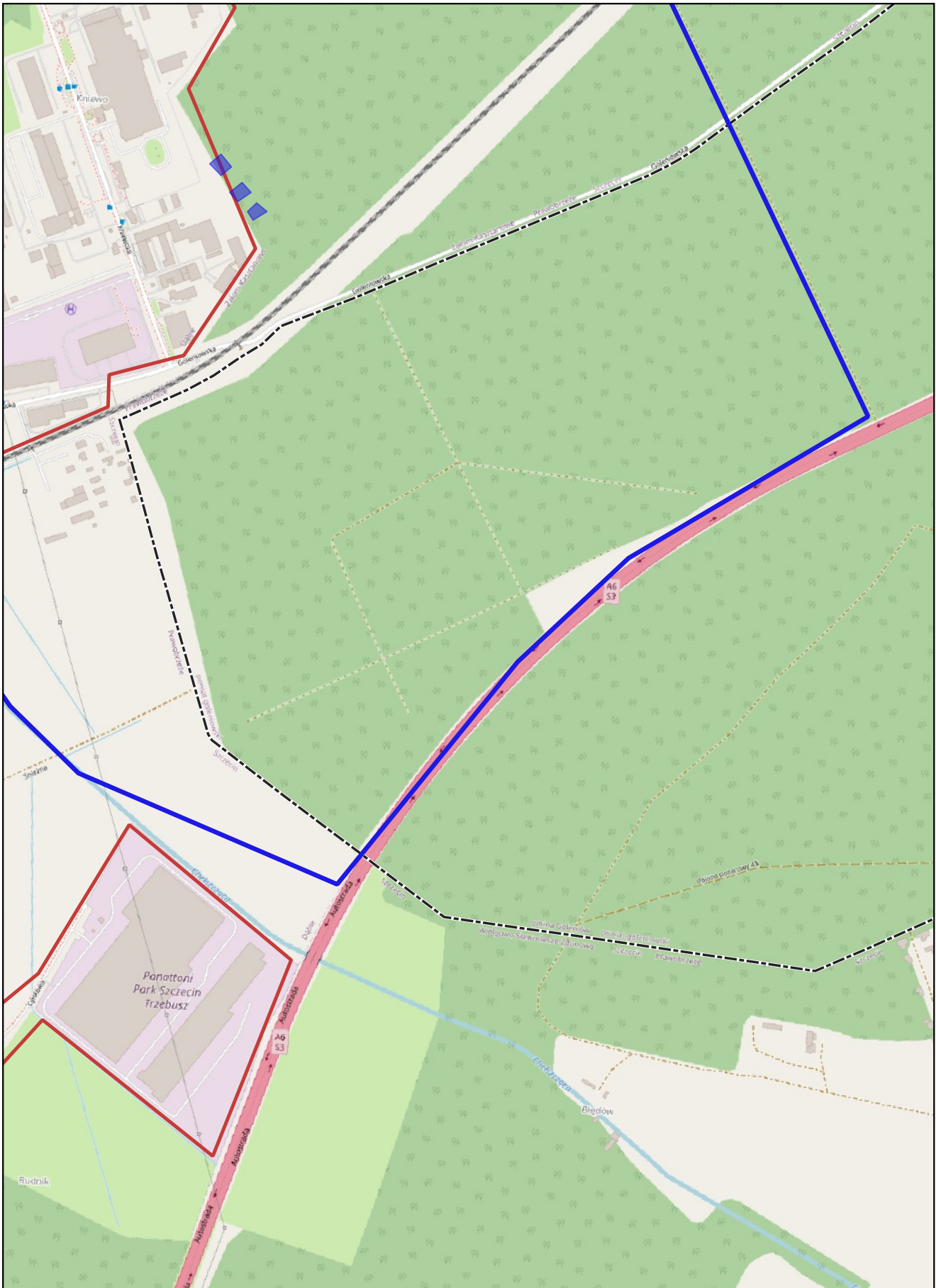
Arkusz: 5



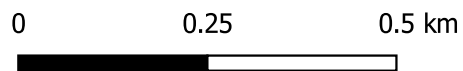
skala: 1:10000

0 0.25 0.5 km

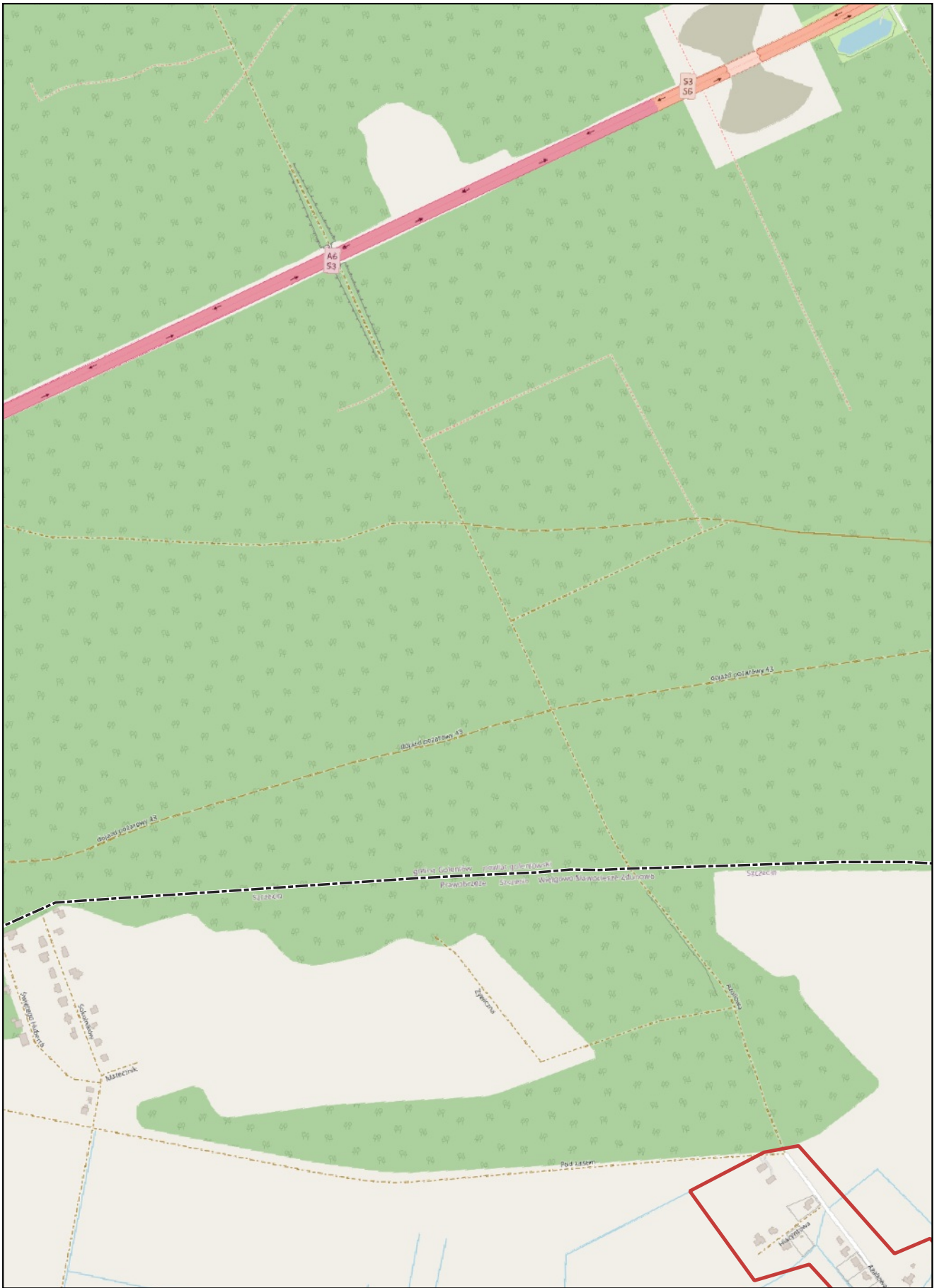
Arkusz: 7



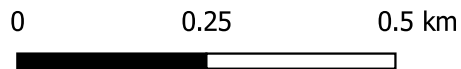
skala: 1:10000



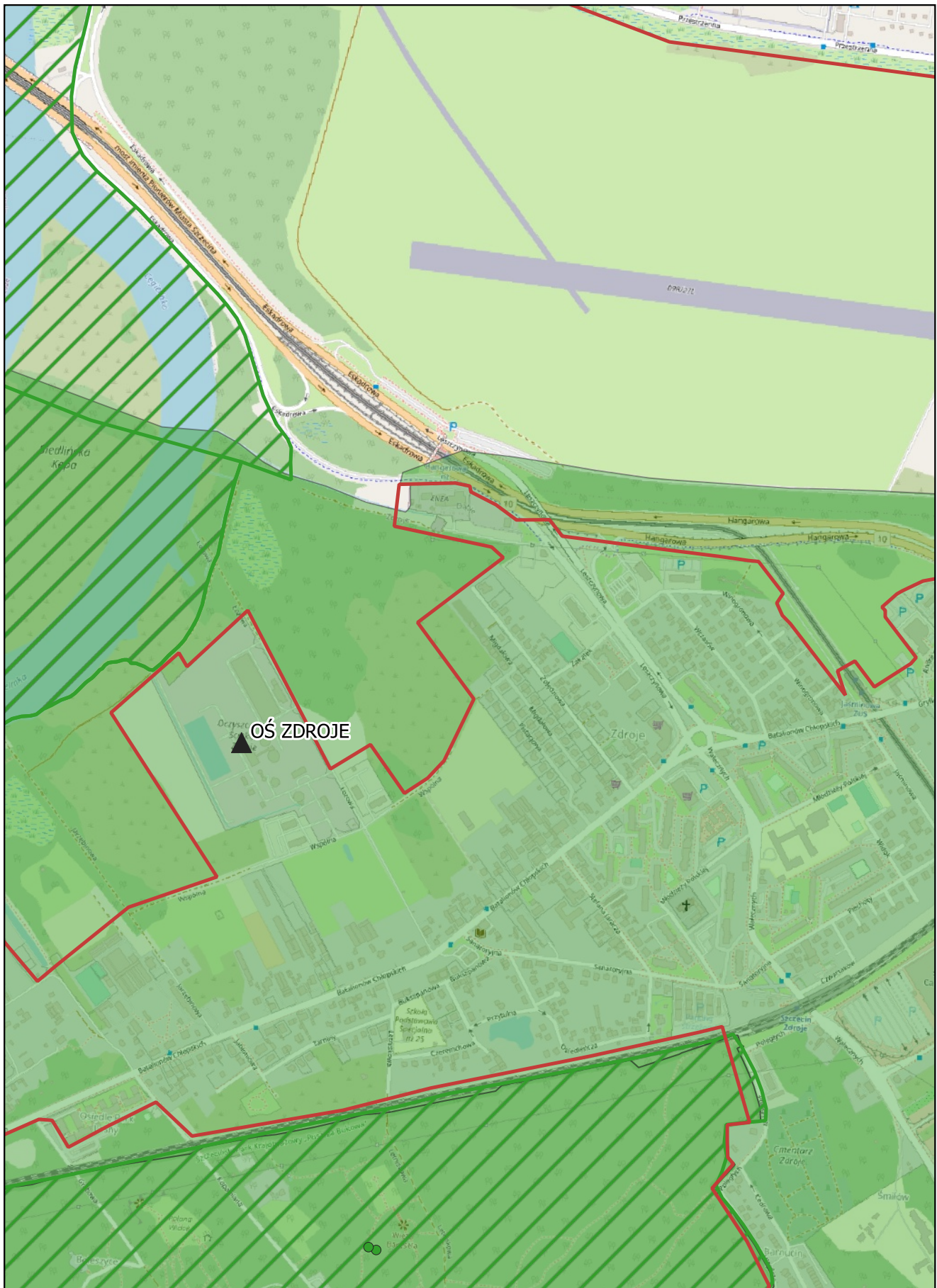
Arkusz: 8



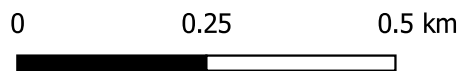
skala: 1:10000



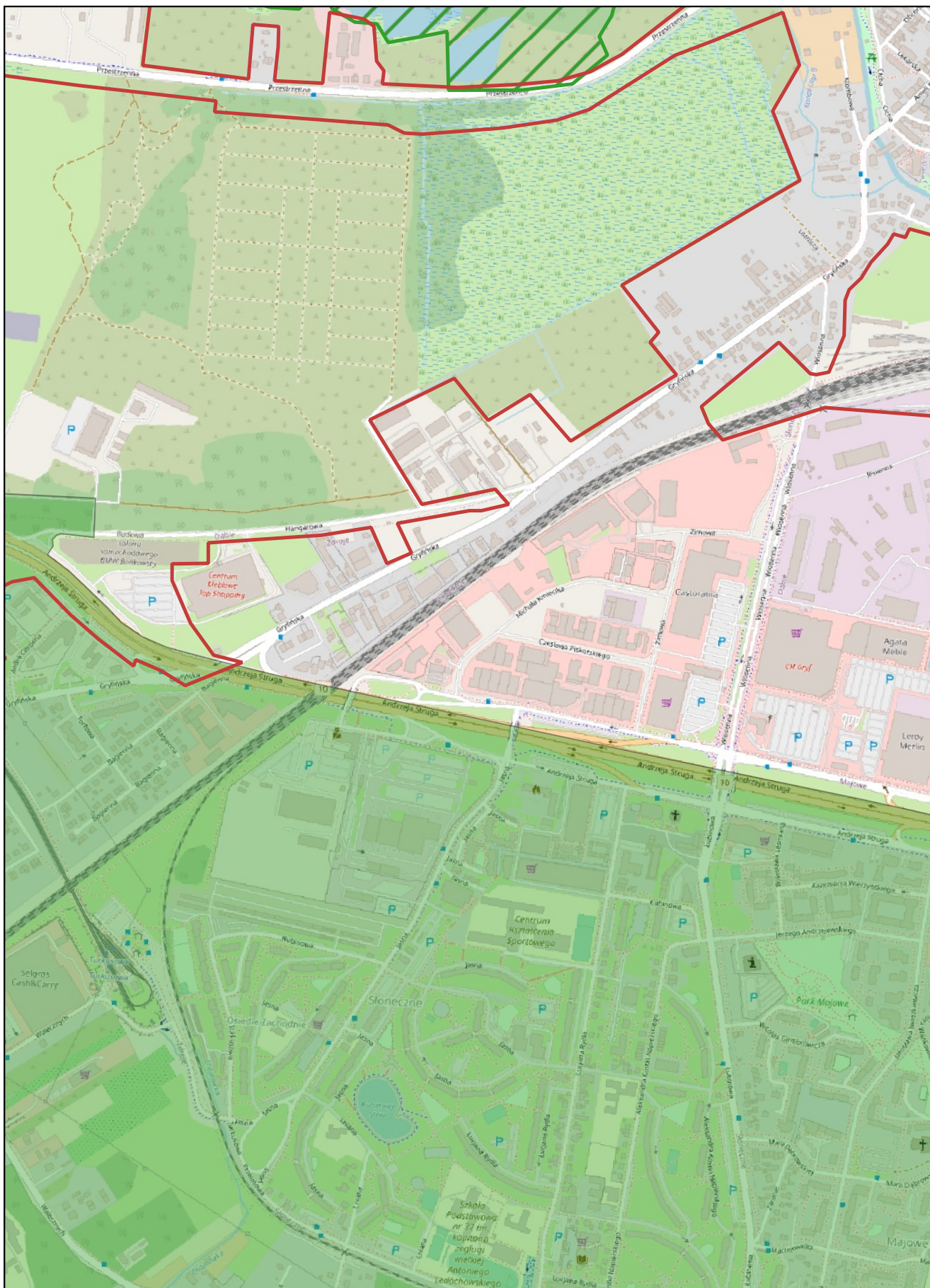
Arkuszy: 9



skala: 1:10000



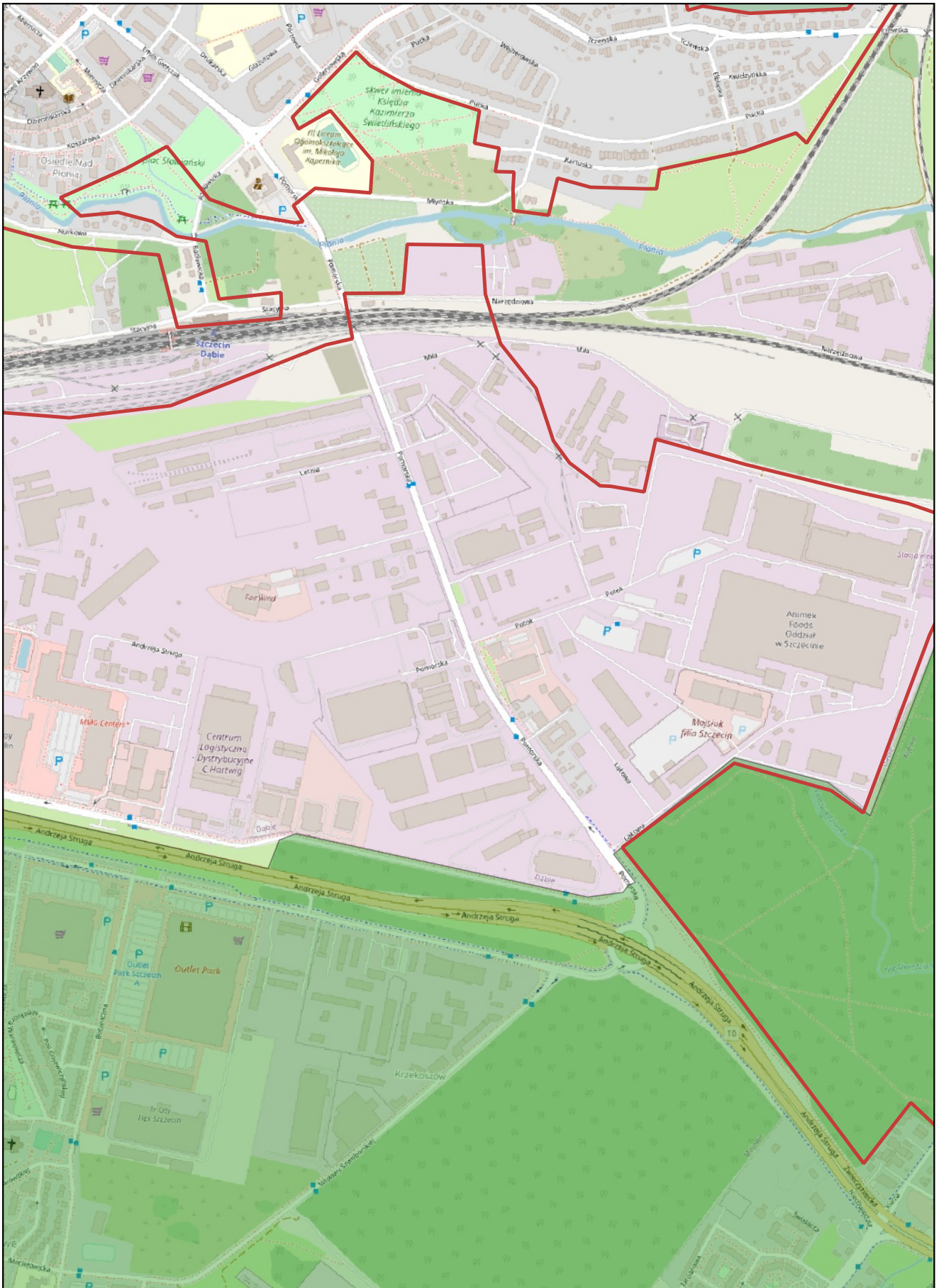
Arkusz: 12



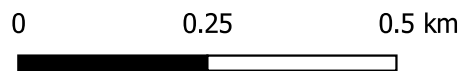
skala: 1:10000

0 0.25 0.5 km

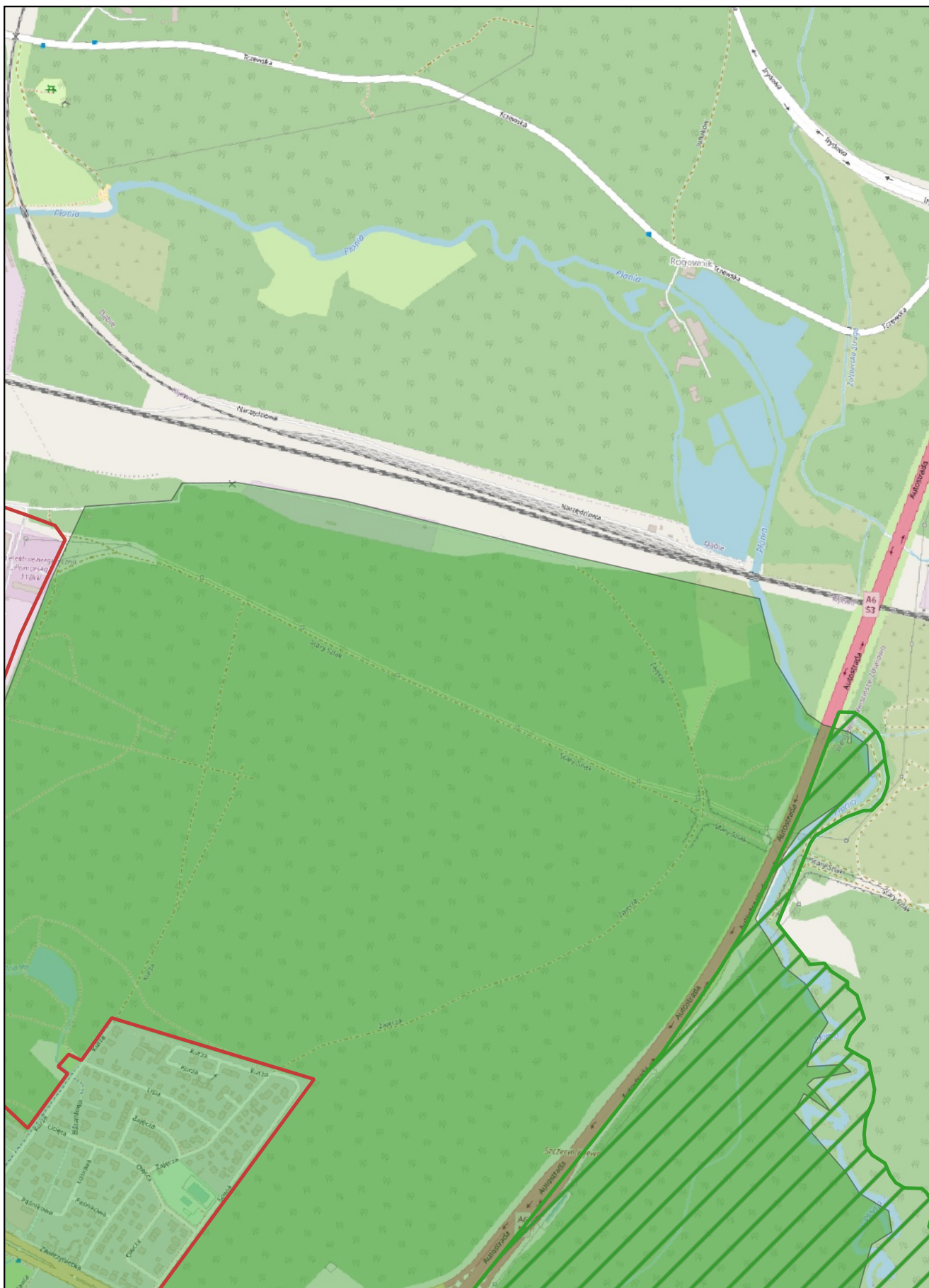
Arkusz: 13



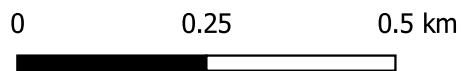
skala: 1:10000



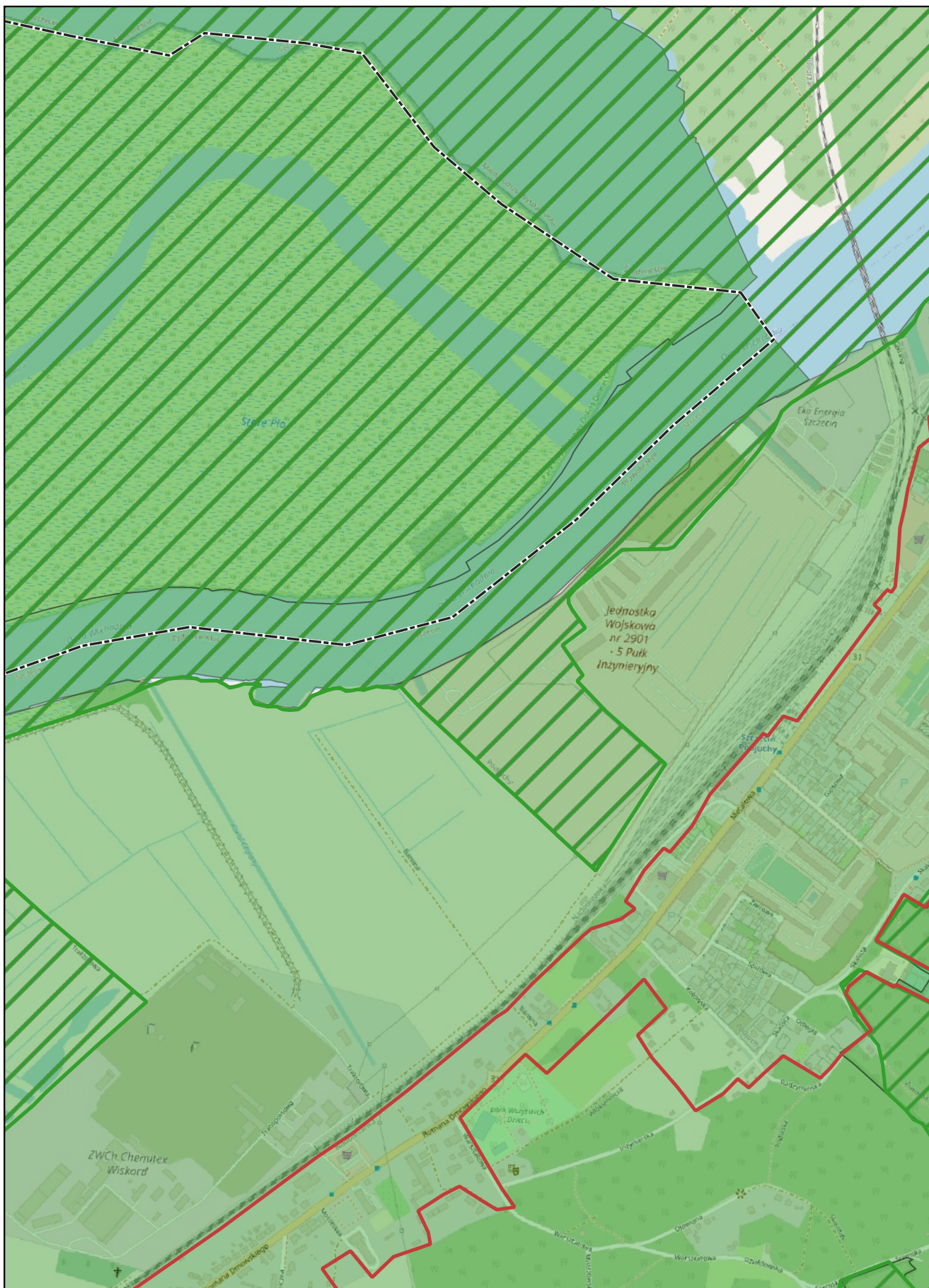
Arkusz: 14



skala: 1:10000



Arkusz: 15

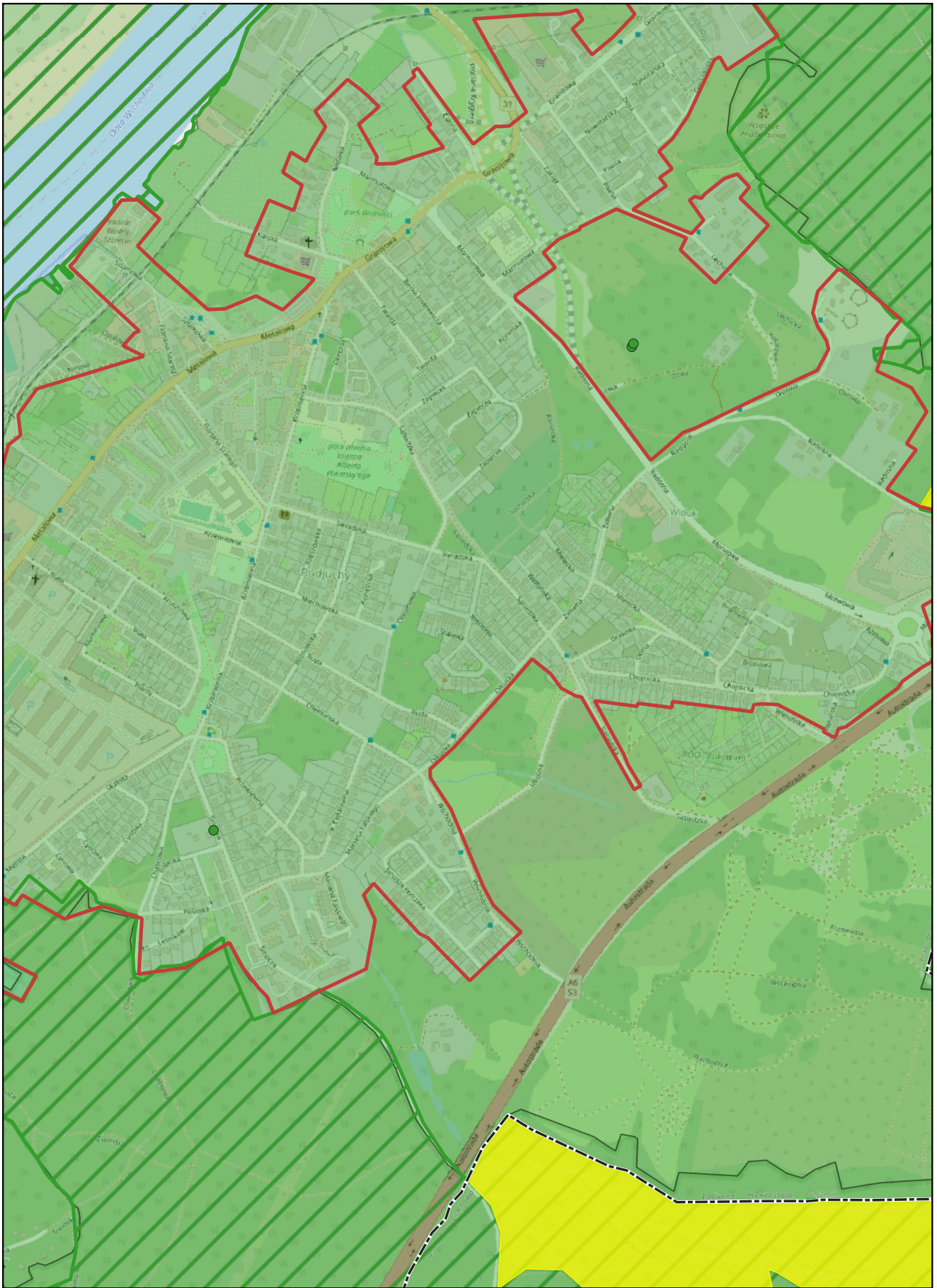


skala: 1:10000

0 0.25 0.5 km



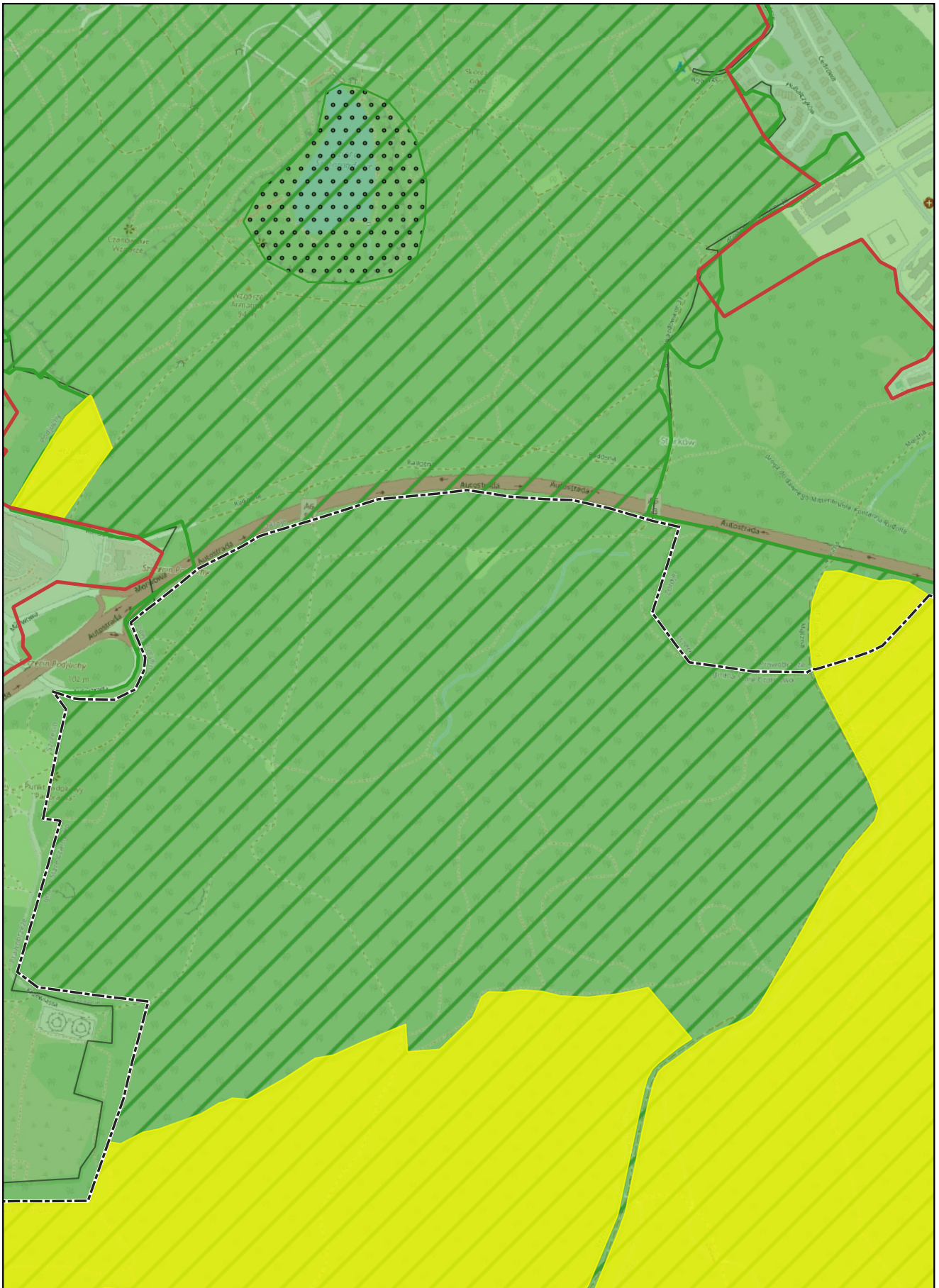
Arkusz: 19



skala: 1:10000

0 0.25 0.5 km

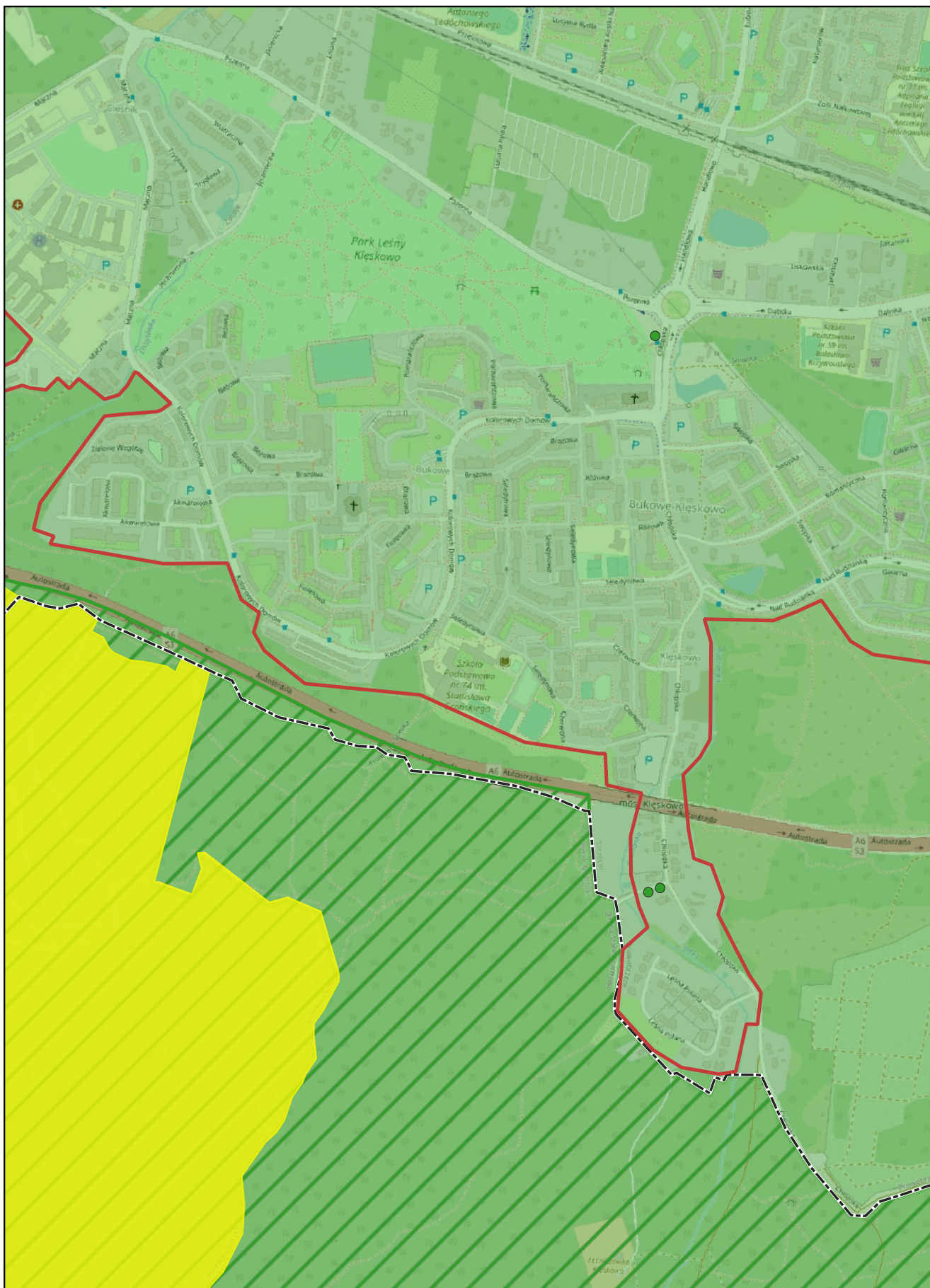
Arkusz: 20



skala: 1:10000



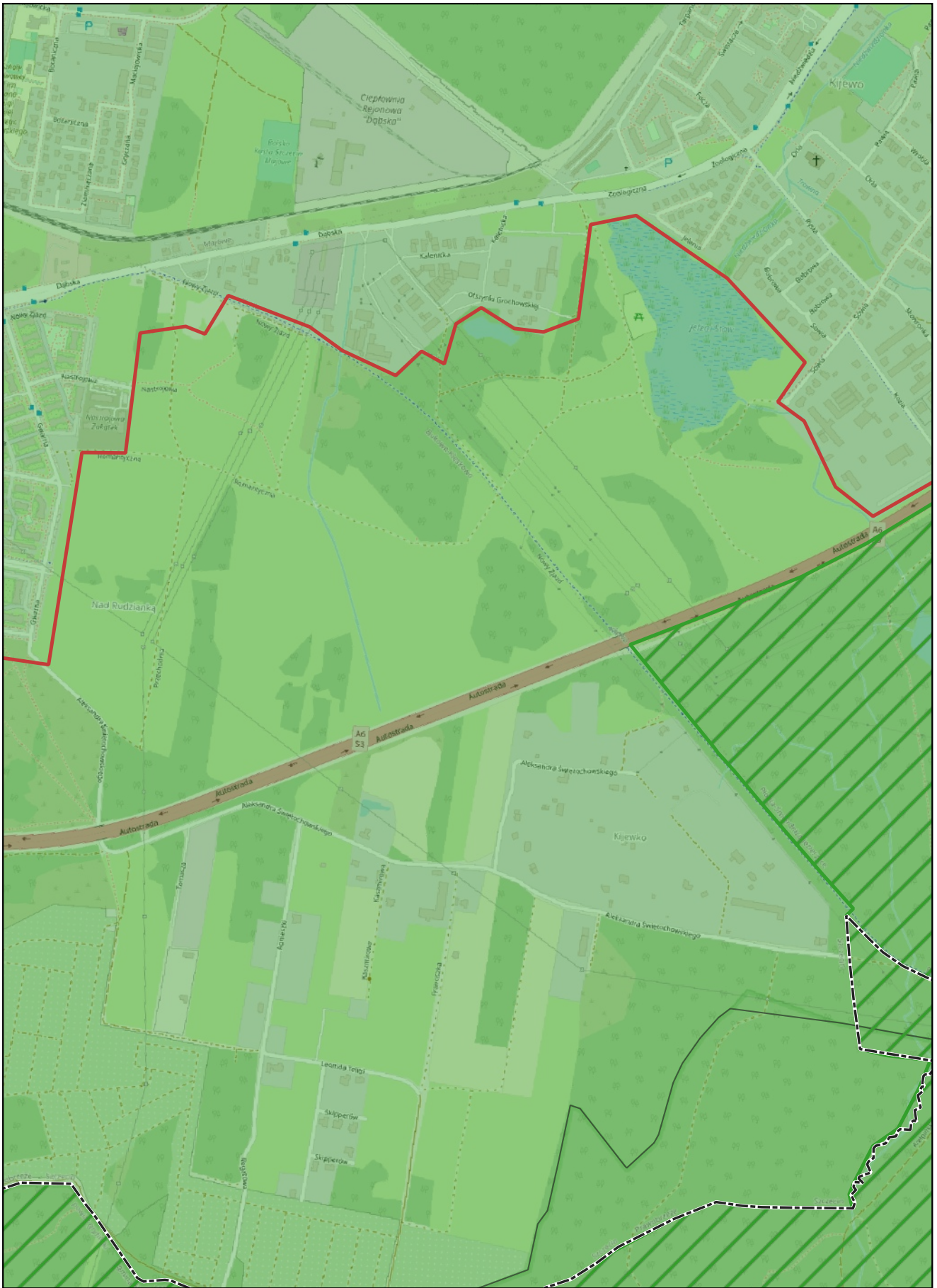
Arkusz: 21



skala: 1:10000

0 0.25 0.5 km

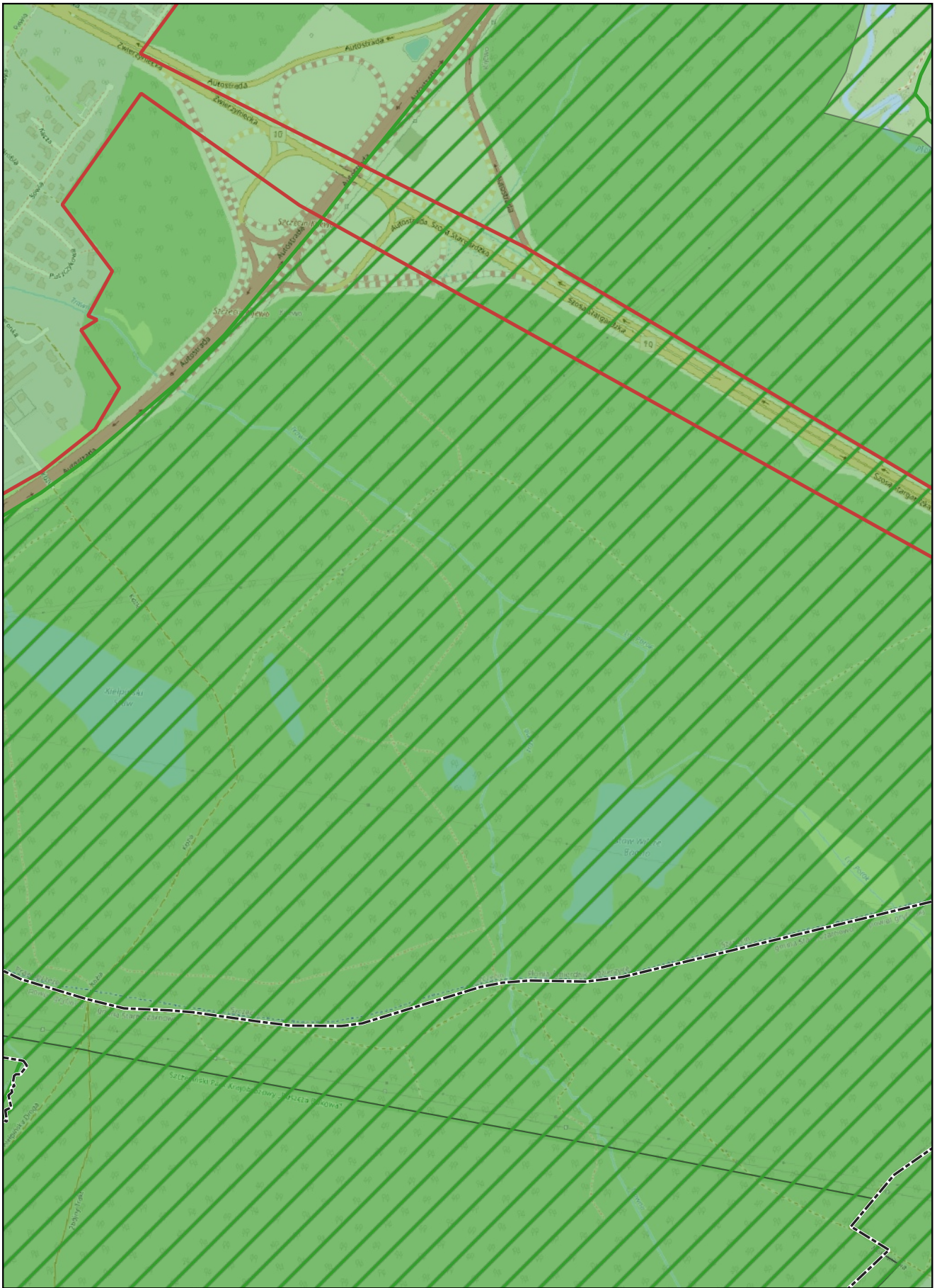
Arkusz: 22



skala: 1:10000

0 0.25 0.5 km

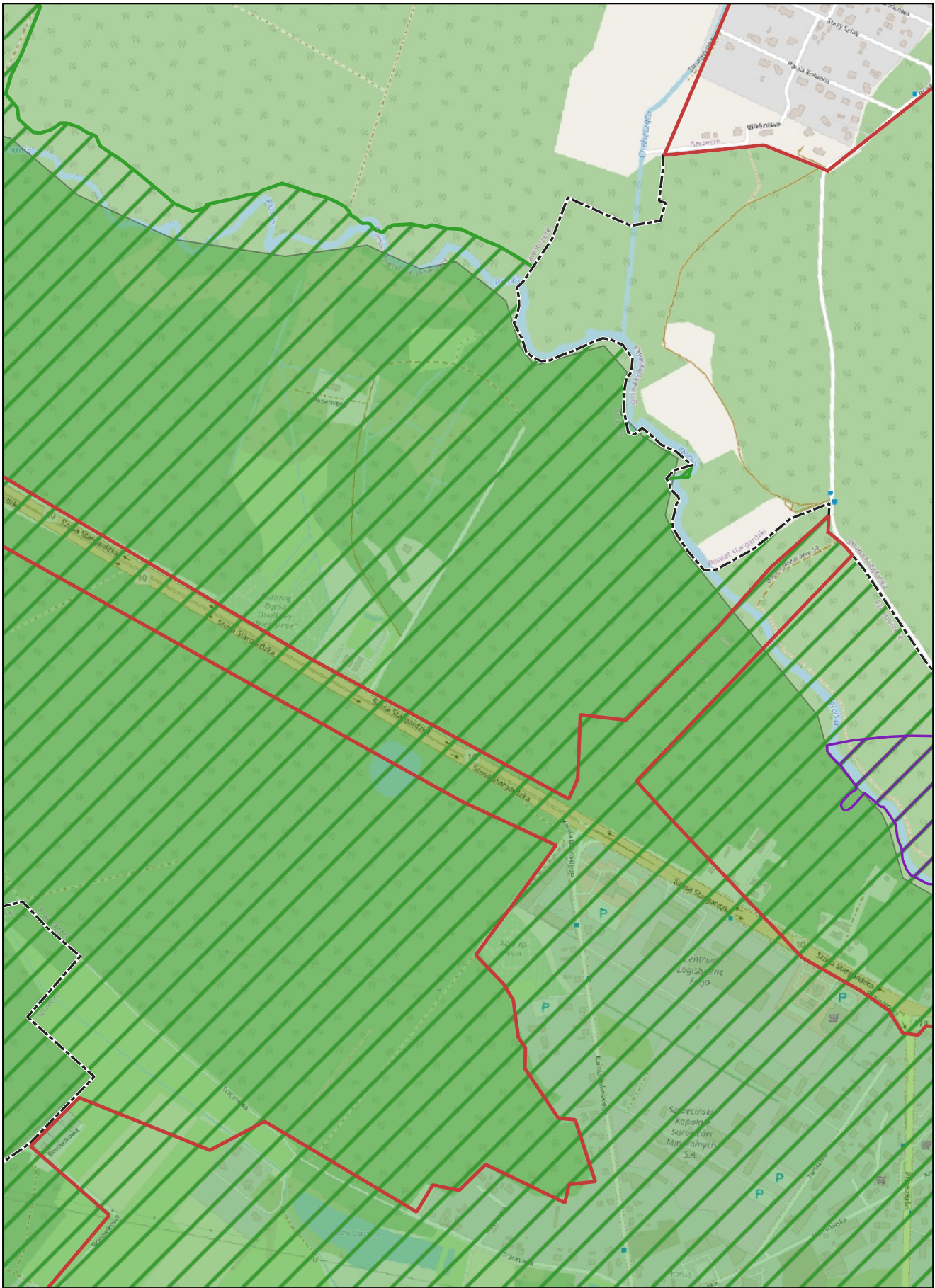
Arkusz: 23



skala: 1:10000

0 0.25 0.5 km

Arkusz: 24

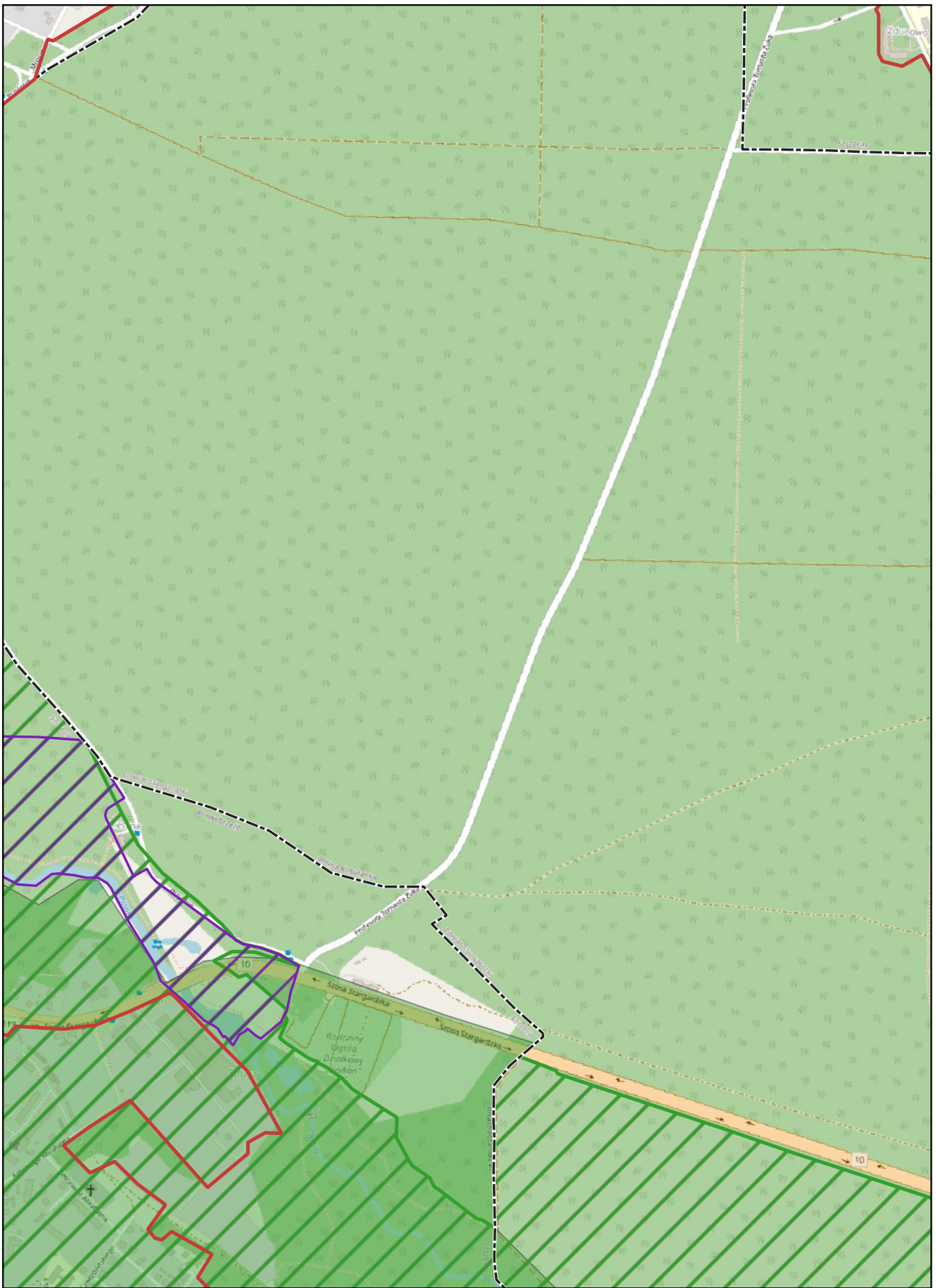


skala: 1:10000

0 0.25 0.5 km



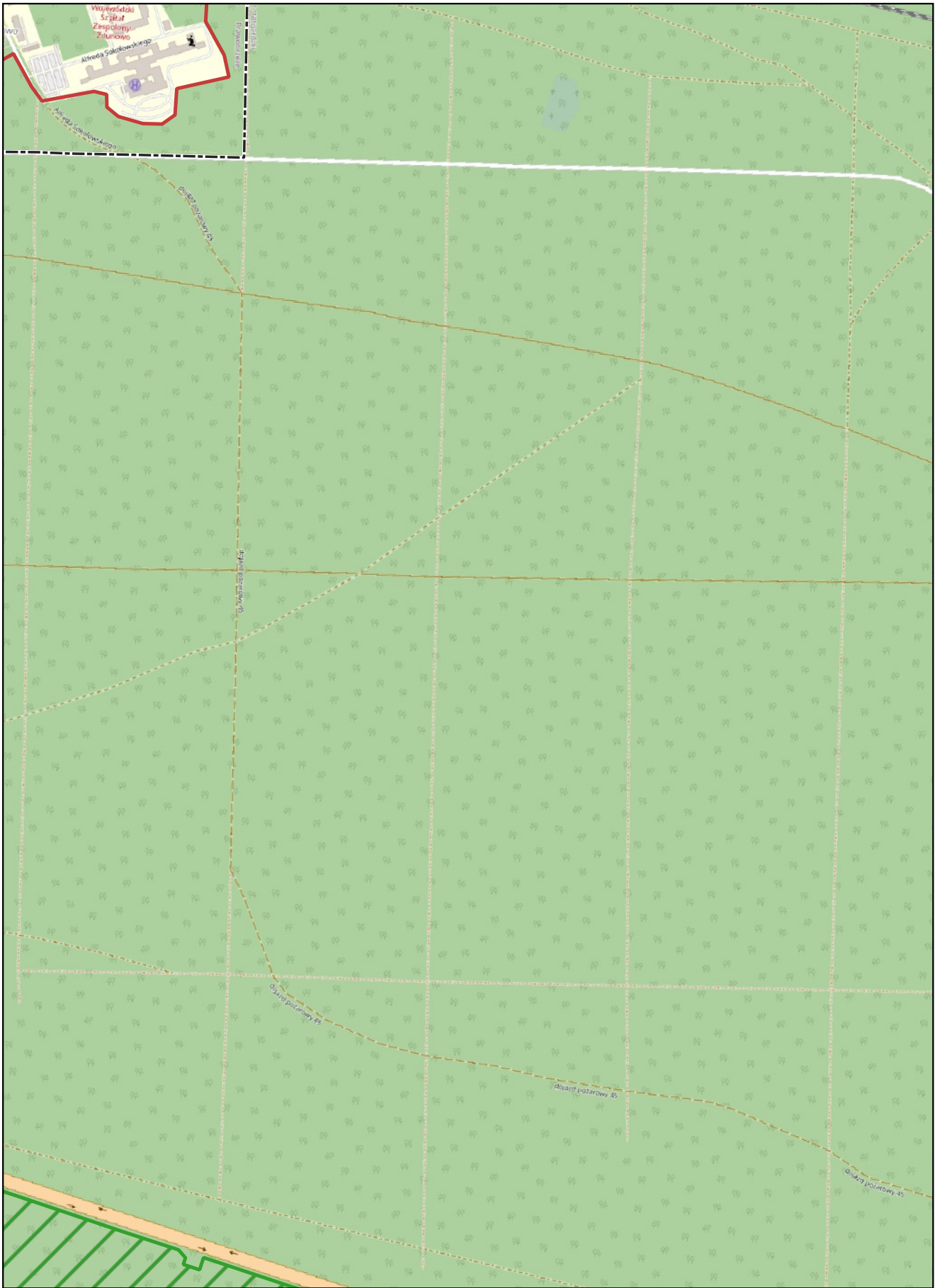
Arkusz: 25



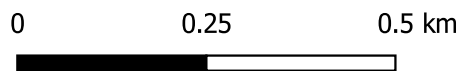
skala: 1:10000

0 0.25 0.5 km

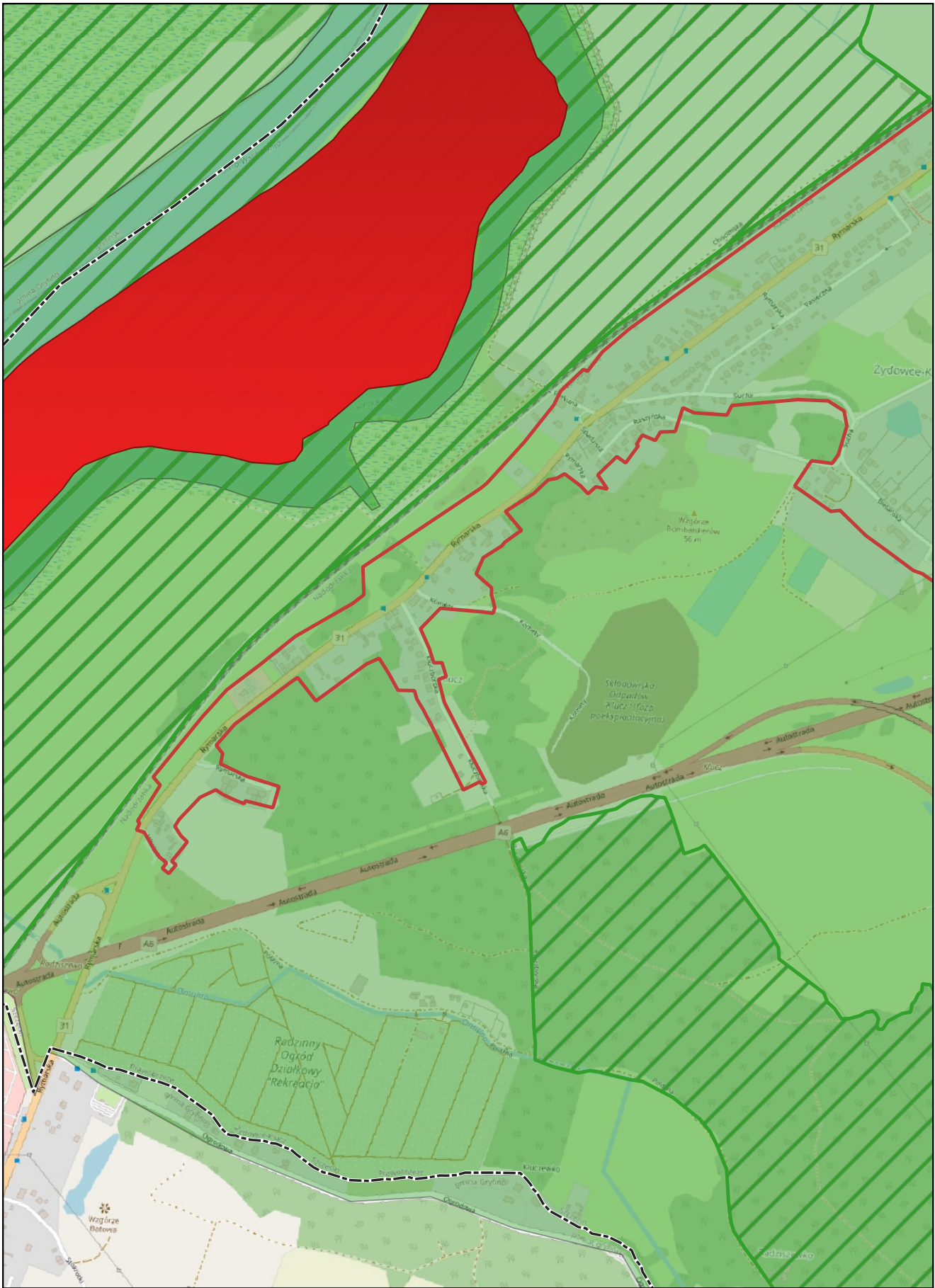
Arkusz: 26



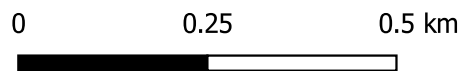
skala: 1:10000



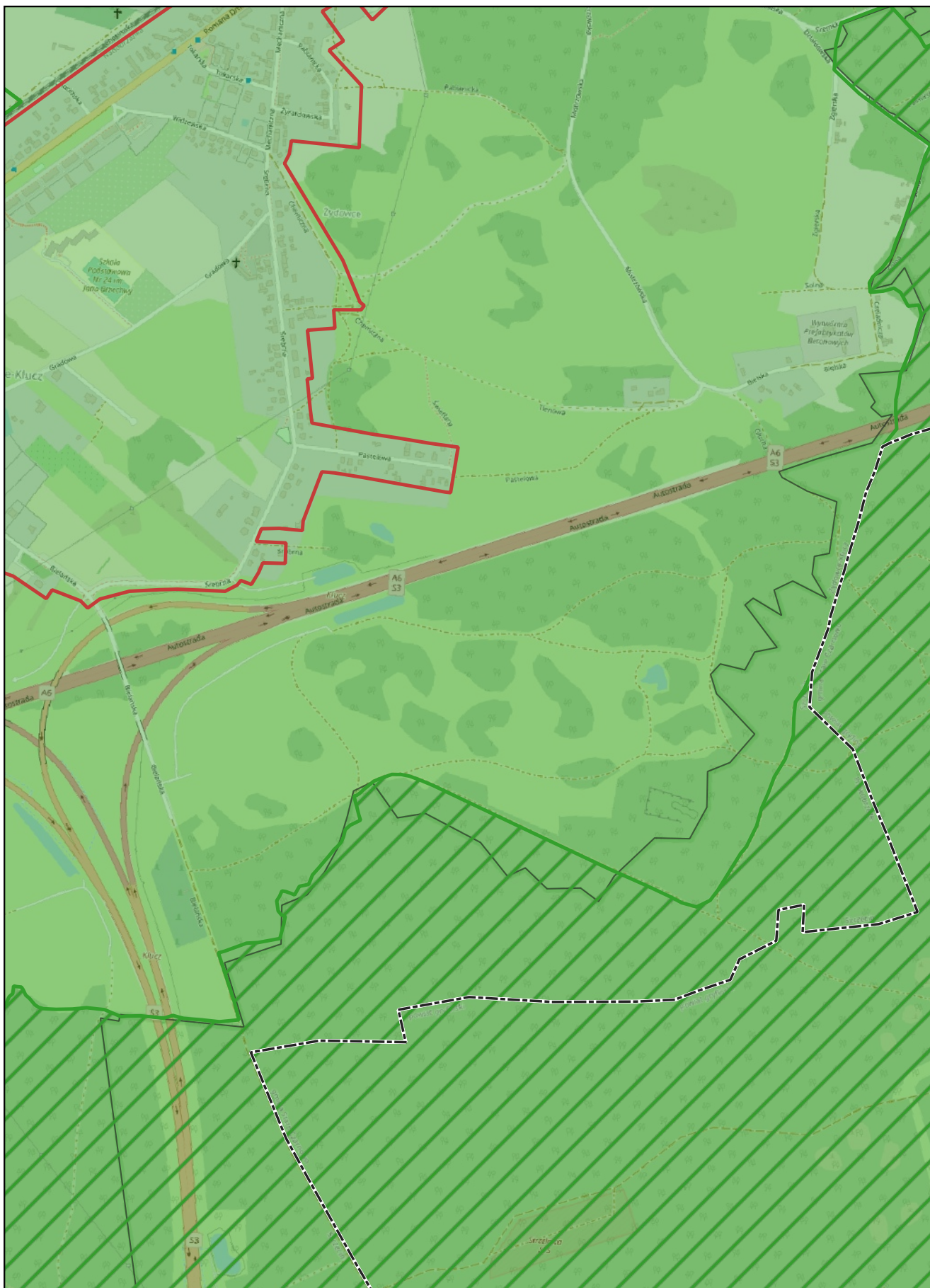
Arkusz: 27



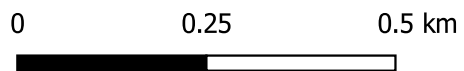
skala: 1:10000



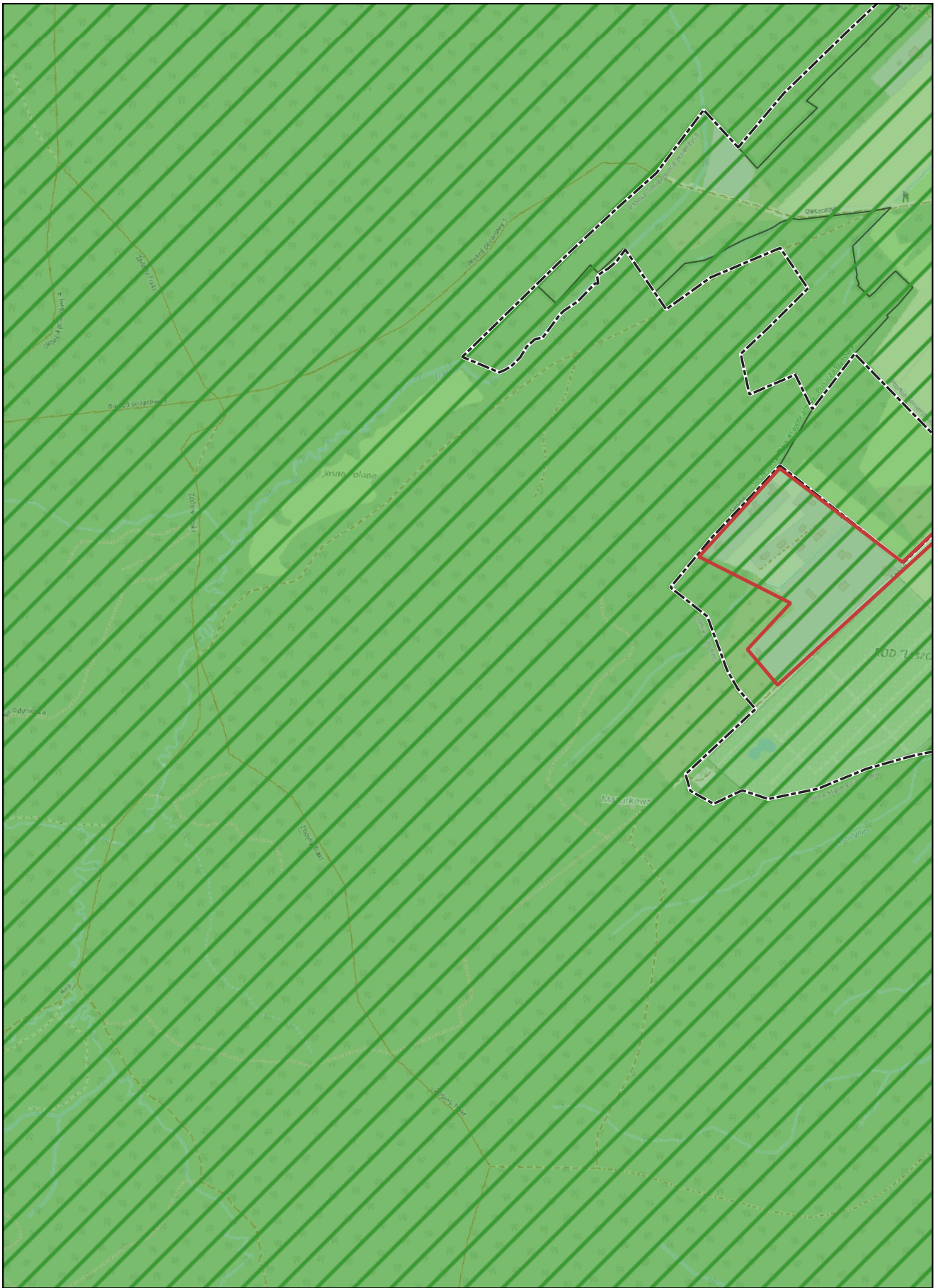
Arkusz: 28



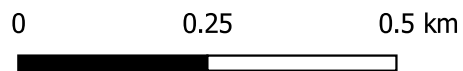
skala: 1:10000



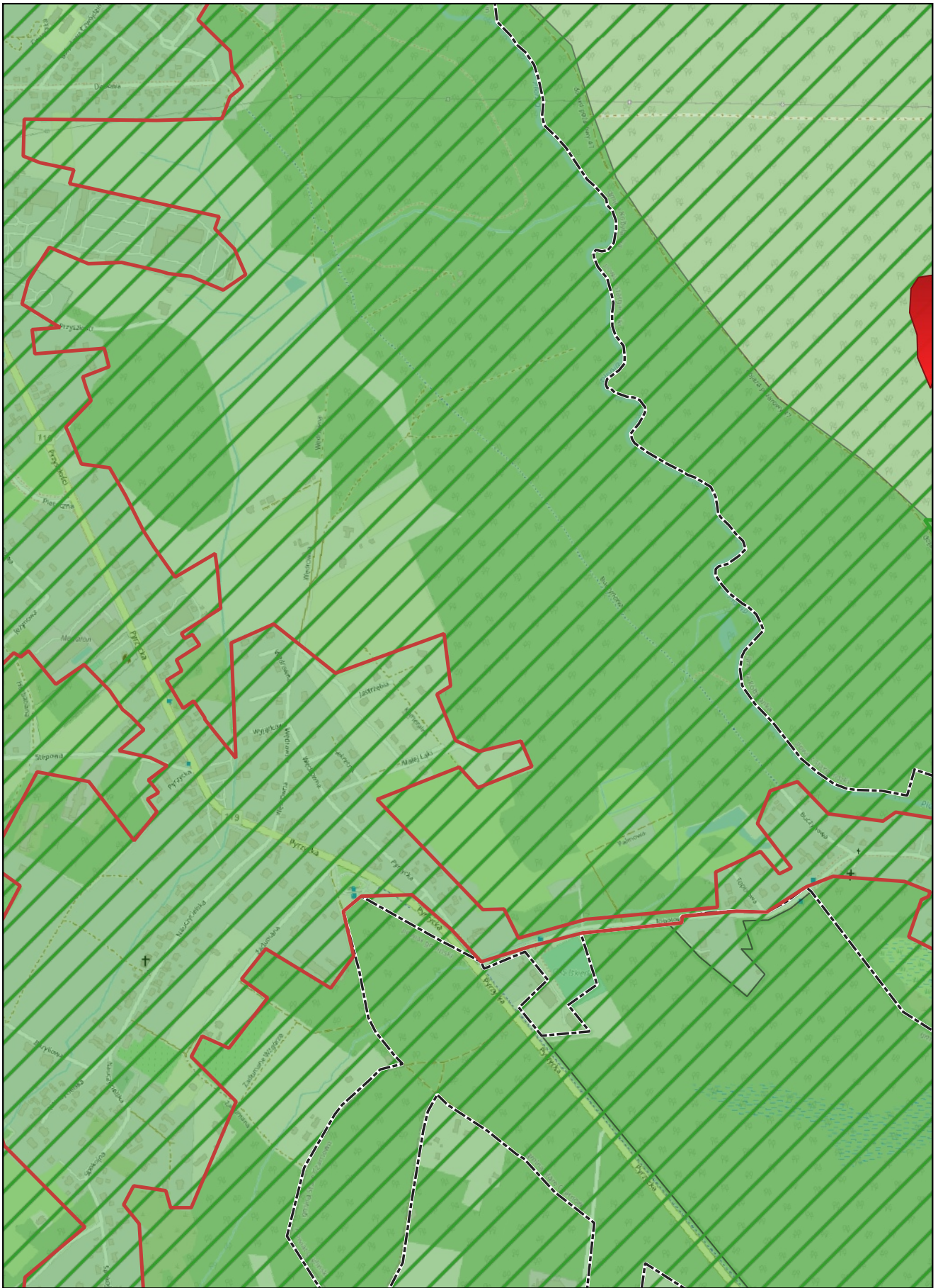
Arkusz: 29



skala: 1:10000



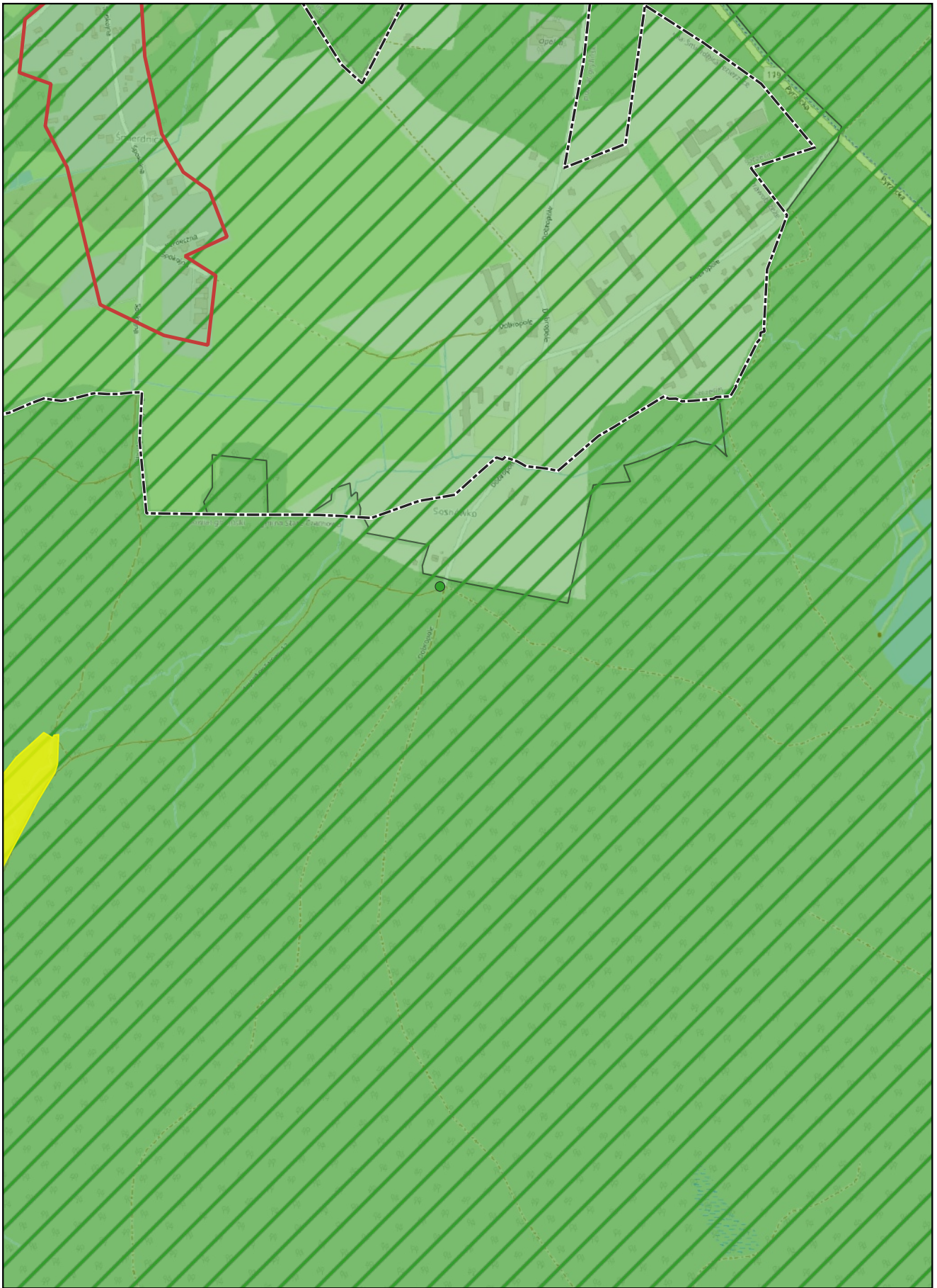
Arkusz: 30



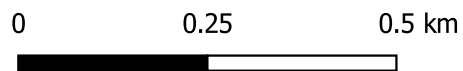
skala: 1:10000

0 0.25 0.5 km

Arkusz: 32



skala: 1:10000



Arkusz: 34