



DZIENNIK URZĘDOWY

WOJEWÓDZTWA ZACHODNIOPOMORSKIEGO

Szczecin, dnia 30 grudnia 2020 r.

Poz. 6027

UCHWAŁA NR XXXV/191/20 RADY GMINY ŚWIESZYNO

z dnia 17 grudnia 2020 r.

w sprawie wyznaczenia obszaru i granic aglomeracji Świeszyno

Na podstawie art. 87 ust. 1 i 4 ustawy z dnia 20 lipca 2017 r. - Prawo wodne (Dz.U. 2020 poz. 310 z późn. zm.) oraz § 3 i 4 Rozporządzenia Ministra Gospodarki Morskiej i Żeglugi Śródlądowej z dnia 27 lipca 2018 r. w sprawie sposobu wyznaczania obszarów i granic aglomeracji (Dz. U. z 2018 r., poz. 1586) po uzgodnieniu z Państwowym Gospodarstwem Wodnym Wody Polskie Dyrektorem Zarządu Zlewni w Koszalinie oraz Regionalnym Dyrektorem Ochrony Środowiska w Szczecinie, uchwała się, co następuje:

§ 1. Wyznacza się aglomerację Świeszyno o równoważnej liczbie mieszkańców (RLM) 7301 położoną w powiecie koszalińskim w województwie zachodniopomorskim, z końcowym punktem zrzutu ścieków. Ścieki generowane na terenie aglomeracji Świeszyno odprowadzane są kanalizacją grawitacyjno – tłoczną do oczyszczalni ścieków Jamno w Koszalinie.

§ 2. Aglomerację, o której mowa w § 1, tworzą miejscowości: Niekłonicze, Chałupy, Konikowo, Świeszyno, Chłopska Kępa, Strzekęcino, Kępa Świeszyńska, Niedalino, Giezkowo, Dunowo, Mierzym, Biała Kępa, Bagno z wyłączeniem obszarów obsługiwanych przez przydomowe oczyszczalnie ścieków, których wykaz stanowi załącznik nr 1 do uchwały.

§ 3. Opis aglomeracji o której mowa w § 1, stanowi załącznik nr 2 do niniejszej uchwały.

§ 4. Obszar i granice aglomeracji, o której mowa w § 1, wyznaczono na mapie w skali 1:10 000, stanowiącej załącznik nr 3 do niniejszej uchwały.

§ 5. Uchwała wchodzi w życie po upływie 14 dni od dnia ogłoszenia w Dzienniku Urzędowym Województwa Zachodniopomorskiego z mocą obowiązującą od 1 stycznia 2021 r.

Przewodniczący Rady Gminy

Bogdan Koryga

Załącznik Nr 1 do uchwały Nr XXXV/191/20

Rady Gminy Świeszyno

z dnia 17 grudnia 2020 r.

**Wykaz przydomowych oczyszczalni ścieków
wyłączonych z aglomeracji Świeszyno**

Lp.	Adres
1	Chałupy
2	Chałupy
3	Chałupy 20 F
4	Chłopska Kępa 1 U
5	Chłopska Kępa 91
6	Chłopska Kępa
7	Chłopska Kępa
8	Chłopska Kępa
9	Chłopska Kępa 50/51
10	Chłopska Kępa Dz.873 (1 P)
11	Chłopska Kępa 27
12	Chłopska Kępa 30
13	Chłopska Kępa 34
14	Chłopska Kępa 39
15	Chłopska Kępa 50
16	Chłopska Kępa 57
17	Chłopska Kępa 92
18	Chłopska Kępa, Dz. 480/11
19	Chłopska Kępa, Dz. 480/47
20	Chłopska Kępa, Dz. 480/49 (1 G)
21	Chłopska Kępa, Dz. 480/64 (120)
22	Chłopska Kępa, Dz. 482/2 (2 K)
23	Chłopska Kępa, Dz. 788
24	Chłopska Kępa, Dz. 807
25	Chłopska Kępa, Dz.346/4 (83)
26	Chłopska Kępa, Dz.480/40 (1 Z)
27	Giezkowo
28	Giezkowo
29	Giezkowo 2/1
30	Kępa Świeszyńska 10 A
31	Kępa Świeszyńska 15
32	Kępa Świeszyńska, Dz. 382/4 (37)
33	Konikowo
34	Konikowo 105
35	Konikowo 107
36	Konikowo 111
37	Konikowo 117
38	Konikowo 119
39	Konikowo 50 E

Lp.	Adres
40	Konikowo 50 i
41	Konikowo 50 K
42	Konikowo 50 U
43	Konikowo 53 B
44	Konikowo 53 C
45	Konikowo 53 CA
46	Konikowo 59 C
47	Konikowo 59 C
48	Konikowo 59 D
49	Konikowo 59 E
50	Konikowo 59 F
51	Konikowo 62 B
52	Konikowo 67 B
53	Konikowo 67 G
54	Konikowo 68 G
55	Konikowo 68 N
56	Konikowo 74
57	Konikowo 77 J
58	Konikowo 77 P
59	Konikowo 78 B
60	Konikowo 79 i
61	Konikowo 88
62	Konikowo 88 B
63	Konikowo 97
64	Konikowo, Dz. 153
65	Konikowo, Dz. 91/37 (68 ZZ)
66	Niedalino
67	Niedalino 13 B
68	Niedalino 65
69	Niekłonice
70	Niekłonice 21 A
71	Niekłonice 21 F
72	Niekłonice 22 F
73	Niekłonice 22 i
74	Niekłonice 23 C
75	Niekłonice 23 D
76	Niekłonice 3 H
77	Niekłonice 42/28
78	Niekłonice 46
79	Niekłonice 9 G
80	Niekłonice 9 J
81	Niekłonice 9 M
82	Niekłonice 9 R
83	Niekłonice, Dz.42/24 (21 H)
84	Niekłonice

Załącznik Nr 2 do uchwały Nr XXXV/191/20
Rady Gminy Świeszyno
z dnia 17 grudnia 2020 r.

Aktualny stan prawny aglomeracji i przyczyny wnioskowania o zmianę:

Gmina Świeszyno położona jest w granicach i obszarze aglomeracji Koszalin. Aglomeracja Koszalin wyznaczona została rozporządzeniem nr V/107/15 Sejmiku Województwa Zachodniopomorskiego z dnia 28 kwietnia 2015 r. w sprawie wyznaczenia aglomeracji Koszalin oraz likwidacji aglomeracji Koszalin wyznaczonej rozporządzeniem Nr 85/2006 Wojewody Zachodniopomorskiego z dnia 27 marca 2006 r., zmienionym rozporządzeniem nr 108/2006 Wojewody Zachodniopomorskiego z dnia 07 sierpnia 2006 r. o równoważnej liczbie mieszkańców 189693 położoną w powiecie koszalińskim, w województwie zachodniopomorskim, z oczyszczalnią ścieków "Jamno" w Koszalinie, której obszar obejmuje miejscowości: miasto Koszalin oraz miejscowości: Dobre, Stoisław, Mścice – w gminie Będzino, Niekłonice, Chałupy, Konikowo, Świeszyno, Chłopska Kępa, Strzekęcino, Kępa Świeszyńska, Niedalino – w gminie Świeszyno i Kretomino – w gminie Manowo.

Uzasadnienia powodu z jakiego wyznacza się nową aglomerację

Z uwagi na zmiany przepisów Prawa wodnego tj. art. 565 ust.2 mówiący o tym, że - dotychczasowe akty prawa miejscowego wydane na podstawie art. 43 ust 20. ustawy uchylnej art. 573 zachowują moc nie dłużej niż do dnia 31 grudnia 2020r. wystąpiła potrzeba wprowadzenia zmian w aglomeracji Koszalin, polegających na aktualizacji obszaru i granic aglomeracji, ze szczególnym uwzględnieniem aktualizacji RLM, wskaźnika koncentracji oraz zrealizowanych inwestycji.

Z dotychczasowej aglomeracji Koszalin wyznaczono dwie nowe odrębne aglomeracje:

1. Aglomerację Koszalin z oczyszczalnią ścieków „Jamno” w Koszalinie,
2. Aglomerację Świeszyno z końcowym punktem ścieków komunalnych.

Wyznaczenia aglomeracji Świeszyno w związku z wygaśnięciem z końcem bieżącego roku aglomeracji Koszalin da możliwość oddzielnego sprawozdawania aglomeracji w obrębie gminy Świeszyno. Włodarze pozostałych gmin stanowiących aglomerację Koszalin tj. gminy Miasta Koszalin, gminy Będzino i gminy Manowo zawarli porozumienie międzygminne deklarując wolę uczestnictwa w przyszłej aglomeracji Koszalin.

W związku z powyższym władze wszystkich gmin przygotowali projekty uchwał aglomeracji obejmujące obszary swoich gmin celem zaopiniowania ich przez Regionalną Dyрекcję Ochrony Środowiska oraz z Państwowym Gospodarstwem Wodnym Wody Polskie.

Niniejszy opis dotyczy aglomeracji Świeszyno z końcowym punktem ścieków komunalnych.

Opis został przygotowany zgodnie z obowiązującym rozporządzeniem Ministra Gospodarki Morskiej i Żeglugi Śródlądowej z dnia 27 lipca 2018r. w sprawie sposobu wyznaczania obszarów i granic aglomeracji oraz z Wytycznymi do wyznaczania, zmiany lub likwidacji obszarów i granic aglomeracji, Warszawa, lipiec 2019r.

I. Część opisowa

A. Zasięg terytorialny aglomeracji

Obszar aglomeracji Świeszyno wyznacza się w oznaczonych na planie granicach, na terenie następujących miejscowości: Niekłonice, Chałupy, Konikowo, Świeszyno, Chłopska Kępa, Strzekęcino, Kępa Świeszyńska, Niedalino, Giezkowo, Dunowo, Mierzym, Biała Kępa, Bagno.

Wszystkie miejscowości tworzące aglomerację Świeszyno położone są na terenie Województwa Zachodniopomorskiego.

B. Długość i rodzaj istniejącej i planowanej do budowy (do roku 2023) sieci kanalizacyjnej na terenie aglomeracji

Łączna długość istniejącej (wg danych na koniec 2019r.) sieci kanalizacyjnej [km]	129,2
w tym:	
długość kanalizacji sanitarnej grawitacyjnej [km]	90,0
długość kanalizacji sanitarnej tłocznej [km]	39,2
długość kanalizacji ogólnospławnej [km]	0
Łączna długość planowanej do budowy sieci kanalizacyjnej [km] do 2023r.	2,74
długość kanalizacji sanitarnej grawitacyjno-tłocznej [km]	0,27
długość kanalizacji ogólnospławnej [km]	2,47

C. Liczba mieszkańców planowana do podłączenia w ramach inwestycji

Liczba mieszkańców objęta planowaną do budowy siecią kanalizacyjną: 334 osób, tj. ponad 121,9 mieszkańców na 1 km nowej sieci.

$$W = mk/km = 334/2,74 = 121,9$$

gdzie:

W – wskaźnik koncentracji

mk - Liczba mieszkańców objęta planowaną do budowy siecią kanalizacyjną

km - Łączna długość planowanej do budowy sieci kanalizacyjnej [km]

D. Liczba mieszkańców i liczba turystów obsługiwanych przez sieci kanalizacyjne na terenie aglomeracji (wg danych na koniec 2019 r.)

	Na obszarze aglomeracji ogółem
Liczba mieszkańców korzystających z kanalizacji	6877
Osoby czasowo przebywające na terenie aglomeracji ¹	50
Liczba mieszkańców korzystających z systemów indywidualnych (zbiorniki bezodpływowe)	374
Liczba mieszkańców korzystających z systemów indywidualnych (przydomowych oczyszczalni ścieków)	0

1

Pod pojęciem „osoby czasowo przebywające na terenie aglomeracji” rozumie się liczbę zarejestrowanych miejsc noclegowych w obiektach usług turystycznych, szpitalach, internatach, więzieniach etc.

E. Informacja o zakładach, których podłączenie do systemu kanalizacyjnego jest planowane w latach 2020 – 2027.

Na terenie aglomeracji nie jest planowane podłączenie nowych zakładów do systemu kanalizacji zbiorczej.

F. Opis funkcjonujących na terenie aglomeracji oczyszczalni ścieków

Ścieki generowane na terenie aglomeracji Świeszyno odprowadzane są kanalizacją grawitacyjno – tłoczną do oczyszczalni ścieków Jamno w Koszalinie. Oczyszczalnia oprócz ścieków z aglomeracji Świeszyno odbiera i oczyszcza ścieki z miasta Koszalin oraz miejscowości: Dobre, Stoisław, Mścice – w gminie Będzino i Kretomino – w gminie Manowo. Oczyszczalnia odbiera i oczyszcza ścieki które są dowożone samochodami asenizacyjnymi (punkt zlewny ścieków dowożonych znajduje się na terenie oczyszczalni).

Nazwa oczyszczalni ścieków	Komunalna
Lokalizacja oczyszczalni ścieków	Jamno w Koszalinie
Nazwa odbiornika ścieków	
I rzędu	Jamneński Nurt
II rzędu	Dzierżęcinka
Bezpośredni odbiornik	Dzierżęcinka
Technologia oczyszczania ścieków	Mechaniczno-biologiczna z podwyższonym usuwaniem biogenów
Przepustowość projektowa oczyszczalni ścieków [m ³ /d // RLM]	36000 // 279030
Przepustowość aktualna oczyszczalni ścieków [m ³ /d // RLM]	16642 / 187752

Pozwolenia wodnoprawnego dla oczyszczalni miejskiej Jamno, na szczególne korzystanie z wód - odprowadzenie ścieków poprzez istniejący wlot do rzeki Dzierżęcinki zostało wydane w dniu 23 grudnia 2013r. przez Marszałka Województwa Zachodniopomorskiego w Szczecinie, znak: WOŚ.II.7322.3.2013.MJ

F. Charakterystyka ilości i jakości oczyszczanych ścieków na terenie aglomeracji

średniodobowa ilość ścieków:

- komunalnych odprowadzonych zbiorczym systemem kanalizacyjnym do końcowego punktu zrzutu ścieków 618,9 m³/d,
- dostarczonych do oczyszczalni ścieków Jamno taborem asenizacyjnym (tylko ścieki z terenu aglomeracji) 29,9 m³/d,
- oczyszczonych systemami indywidualnymi do oczyszczalni ścieków Jamno (przydomowymi oczyszczalniami ścieków) 0 m³/d.
- dostarczanych do oczyszczalni jest tożsama z ilością ścieków powstających na terenie aglomeracji nieobjętych systemem kanalizacji zbiorczej, gdzie zastosowano systemy indywidualne albo planuje się zastosowanie systemów indywidualnych lub innych rozwiązań zapewniających taki sam poziom ochrony środowiska jak w przypadku systemów kanalizacji zbiorcze: 29,9 m³/d

Oczyszczalnia ścieków Jamno w Koszalinie – stan na 31.12.2019 r.

Średnie roczne stężenia zanieczyszczeń w ściekach dopływających do oczyszczalni:	
Średnioroczne stężenie BZT ₅ [mg/l]	662
Średnioroczne stężenie ChZT [mg/l]	1430
Średnioroczne zawiesiny [mg/l]	826
Średnioroczne stężenie N _{og} [mg/l]	115
Średnioroczne stężenie P _{og} [mg/l]	16

Średnie roczne stężenia zanieczyszczeń w ściekach oczyszczonych z oczyszczalni:	
Średnioroczne stężenie BZT ₅ [mg/l]	3
Średnioroczne stężenie ChZT [mg/l]	28
Średnioroczne zawiesiny [mg/l]	5
Średnioroczne stężenie N _{og} [mg/l]	4,9
Średnioroczne stężenie P _{og} [mg/l]	0,34

Z powyższych danych wynika, iż oczyszczalnia ścieków spełnia wymagania odnośnie jakości ścieków oczyszczonych określonych rozporządzeniem Ministra Gospodarki Morskiej i Żeglugi Śródlądowej z dnia 12 lipca 2019 r. dla RLM oczyszczalni ścieków powyżej 100 000 w sprawie substancji szczególnie szkodliwych dla środowiska wodnego oraz warunków, jakie należy spełnić przy wprowadzaniu do wód lub do ziemi ścieków

G. Informację czy przewiduje się rozbudowę i modernizację oczyszczalni ścieków na terenie aglomeracji w latach 2020 – 2027

Na terenie aglomeracji brak oczyszczalni ścieków. Ścieki odprowadzane są do oczyszczalni ścieków w Koszalinie.

H. Charakterystyka ścieków przemysłowych powstających na terenie aglomeracji

Na terenie aglomeracji brak przemysłu w związku z powyższym nie są odprowadzane ścieki przemysłowe z aglomeracji.

I. Informację o zakładach, których podłączenie do systemu kanalizacyjnego jest planowane w latach 2020-2027

Na terenie aglomeracji nie planuje się podłączenie istniejących zakładów do systemu kanalizacji zbiorczej.

J. Strefy ochronne ujęć wody obejmujące tereny ochrony bezpośredniej i tereny ochrony pośredniej

Na terenie aglomeracji nie zostały wyznaczone strefy ujęć wody obejmujące tereny ochrony bezpośredniej i tereny ochrony pośredniej

K. Obszary ochronne zbiorników wód śródlądowych

Na terenie aglomeracji nie zostały oznaczone aktami prawa miejscowego lub decyzjami obszary zbiorników wód śródlądowych.

L. Formy ochrony przyrody

Na terenie aglomeracji występują następujące formy ochrony przyrody:

1. Obszar Natura 2000, Dolina Radwi, Chocieli i Chotli

- Kod obszaru: PLH320022,
- Rodzaj ochrony: Dyrektywa siedliskowa,
- Powierzchnia [ha]: 21861,7300,
- Dane aktu prawnego o utworzeniu, ustanowieniu lub wyznaczeniu: DECYZJA KOMISJI z dnia 12 grudnia 2008 r. przyjmująca na mocy dyrektywy Rady 92/43/EWG drugi zaktualizowany wykaz terenów mających znaczenie dla Wspólnoty składających się na kontynentalny region biogeograficzny (notyfikowana jako dokument nr C(2008) 8039)(2009/93/WE) ,
- Miejsce publikacji: Dziennik Urzędowy Unii Europejskiej,
- Oznaczenie Dziennika Urzędowego: L 43 str.63,
- Data publikacji: 2009-02-13.

2. Obszar Natura 2000, Wiązogóra

- Kod obszaru: PLH320066,
- Rodzaj ochrony: Dyrektywa siedliskowa,
- Powierzchnia [ha]: 489,500,
- Dane aktu prawnego o utworzeniu, ustanowieniu lub wyznaczeniu: DECYZJA KOMISJI z dnia 10 stycznia 2011 r. w sprawie przyjęcia na mocy dyrektywy Rady 92/43/EWG czwartego zaktualizowanego wykazu terenów mających znaczenie dla Wspólnoty składających się na kontynentalny region biogeograficzny (notyfikowana jako dokument nr C(2010) 9669)(2011/64/UE),
- Miejsce publikacji: Dziennik Urzędowy Unii Europejskiej,
- Oznaczenie Dziennika Urzędowego: L 33 str.146,
- Data publikacji: 2011-02-08.

3. Obszar chronionego krajobrazu, Dolina Radwi (Mostowo-Zegrze)

- Kod obszaru: PLB320010 ,
- Data wyznaczenia: 1975-11-17
- Powierzchnia [ha]: 3560,0000
- Dane aktu prawnego o utworzeniu, ustanowieniu lub wyznaczeniu: Uchwała Nr X/46/75 Wojewódzkiej Rady Narodowej w Koszalinie z dnia 17 listopada 1975 r. w sprawie stref chronionego krajobrazu,
- Miejsce publikacji: Dziennik Urzędowy Wojewódzkiej Rady Narodowej w Koszalinie
- Oznaczenie Dziennika Urzędowego: Dz. Urz. WRN w Koszalinie Nr 9, poz. 49
- Data publikacji: 1975.12.02

4. Pomniki przyrody

Na obszarze aglomeracji znajduje się 7 pomników przyrody wszystkie stanowią drzewa.

1. Dąb szypułkowy - *Quercus robur*
Lokalizacja: Dunowo, stary cmentarz

- Rozporządzenie Nr 12/95 Wojewody Koszalińskiego z dnia 28 grudnia 1995 r. w sprawie uznania za pomniki przyrody. (Dz. Urz. Woj. Koszalińskiego z 1996 r. nr 2 poz. 7 z 12.01.1996 r.)
2. Klon pospolity (Klon zwyczajny) - *Acer platanoides*
Lokalizacja: m. Dunowo, park podworski
Rozporządzenie Nr 12/95 Wojewody Koszalińskiego z dnia 28 grudnia 1995 r. w sprawie uznania za pomniki przyrody. (Dz. Urz. Woj. Koszalińskiego z 1996 r. nr 2 poz. 7 z 12.01.1996 r.)
 3. Dąb szypułkowy - *Quercus robur*
Lokalizacja: m. Dunowo
Rozporządzenie Nr 12/95 Wojewody Koszalińskiego z dnia 28 grudnia 1995 r. w sprawie uznania za pomniki przyrody. (Dz. Urz. Woj. Koszalińskiego z 1996 r. nr 2 poz. 7 z 12.01.1996 r.)
 4. Jesion wyniosły - *Fraxinus excelsior*
Lokalizacja: m. Dunowo, park podworski
Rozporządzenie Nr 12/95 Wojewody Koszalińskiego z dnia 28 grudnia 1995 r. w sprawie uznania za pomniki przyrody. (Dz. Urz. Woj. Koszalińskiego z 1996 r. nr 2 poz. 7 z 12.01.1996 r.)
 5. Lipa drobnolistna - *Tilia cordata*
Lokalizacja: Były cmentarz w Świeszynie
Uchwała Nr V/32/03 Rady Gminy w Świeszynie z dnia 6 marca 2003 r. w sprawie uznania rosnących drzew za pomniki przyrody. (Dz. Urz. Woj. Zachodniopomorskiego nr 28 poz. 414 z 14.04.2003 r.)
 6. Lipa szerokolistna - *Tilia platyphyllos*
Lokalizacja: Były cmentarz w Świeszynie
Uchwała Nr V/32/03 Rady Gminy w Świeszynie z dnia 6 marca 2003 r. w sprawie uznania rosnących drzew za pomniki przyrody. (Dz. Urz. Woj. Zachodniopomorskiego nr 28 poz. 414 z 14.04.2003 r.)
 7. Dąb szypułkowy - *Quercus robur*
Lokalizacja: obiekt usytuowany jest na działce nr 179/4 położonej w obrębie ewidencyjnym Świeszyno - posesji nr 13 w miejscowości Świeszyno
Uchwała Nr V/32/03 Rady Gminy w Świeszynie z dnia 6 marca 2003 r. w sprawie uznania rosnących drzew za pomniki przyrody. (Dz. Urz. Woj. Zachodniopomorskiego nr 28 poz. 414 z 14.04.2003 r.)

M. Charakterystyka RLM dla aglomeracji

Równoważna Liczbę Mieszkańców (RLM) to liczba wyrażająca wielokrotność ładunku zanieczyszczeń w ściekach odprowadzanych z obiektów przemysłowych i usługowych w stosunku do jednostkowego ładunku zanieczyszczeń w ściekach z gospodarstw domowych, odprowadzanych od jednego mieszkańca w ciągu doby.

Przyjmuje się, że przeliczeniowy statystyczny mieszkaniec gospodarstwa domowego produkuje dobowo ścieki o ładunku biologicznym (BZT5) wynoszącym 60 gramów tlenu. Oznacza to, że przyjęto, że 1 RLM odzwierciedla ładunek ścieków wytwarzanych przez 1 mieszkańca.

Lp.	Działanie	Opis	RLM
1		liczba mieszkańców korzystających z systemu kanalizacyjnego na obszarze aglomeracji	6877
2		Liczba osób czasowo przebywających korzystających z systemu kanalizacyjnego na obszarze aglomeracji	50
3		Liczba rzeczywista mieszkańców, którzy odprowadzają ścieki taborem asenizacyjny z terenów aglomeracji	374
4		Liczba rzeczywistych mieszkańców, którzy korzystają z przydomowych oczyszczalni ścieków z terenów aglomeracji	0
5		RLM przemysł istniejący na obszarze wyznaczonej aglomeracji	0
6	1+2+5	RLM korzystających z sieci kanalizacyjnej aktualnie na obszarze aglomeracji	6927
7	1+2+3+4+5	RLM aglomeracji na obszarze aglomeracji	7301
8	6/7	% RLM korzystających z sieci kanalizacyjnej na obszarze aglomeracji	94,88%
9		Liczba mieszkańców planowana do podłączenia na obszarze aglomeracji	334
10		RLM przemysł planowany do podłączenia na obszarze aglomeracji	0
11	6+9+10	RLM korzystających z sieci kanalizacyjnej w wyniku realizacji inwestycji na obszarze aglomeracji	7261
12	7+10	RLM aglomeracji na obszarze aglomeracji	7301
13	11/12	% RLM korzystających z sieci kanalizacyjnej na obszarze aglomeracji	99,45%

Aglomeracja Świeszyno po wycyznieniu granic aglomeracji będzie miała 7301 RLM. Stopień skanalizowania w wyniku realizacji inwestycji wynosić będzie 99,45%.

M. Dokumenty stanowiące podstawę do wyznaczenia aglomeracji

Studium uwarunkowań i kierunków zagospodarowania przestrzennego gminy Świeszyno.

Miejscowe plany zagospodarowania przestrzennego gminy Świeszyno.

Wieloletni plan rozwoju i modernizacji urządzeń wodociągowych i urządzeń kanalizacyjnych będących w posiadaniu gminy Świeszyno na lata 2018-2021

Rozporządzenie Ministra Gospodarki Morskiej i Żeglugi Śródlądowej z dnia 27 lipca 2018r. w sprawie sposobu wyznaczania obszarów i granic aglomeracji,

Wytyczne do wyznaczania, zmiany lub likwidacji obszarów i granic aglomeracji, Warszawa, lipiec 2019r.

II. Część graficzna (stanowi załącznik nr 3 do uchwały).

W załączeniu przedstawiono mapę w skali 1: 10 000 zawierającą:

1. oznaczenie granic aglomeracji,
2. oznaczenie końcowego punktu zrzutu ścieków komunalnych,
3. oznaczenie granic administracyjnych,
4. oznaczenie granic terenów objętych formami ochrony przyrody.

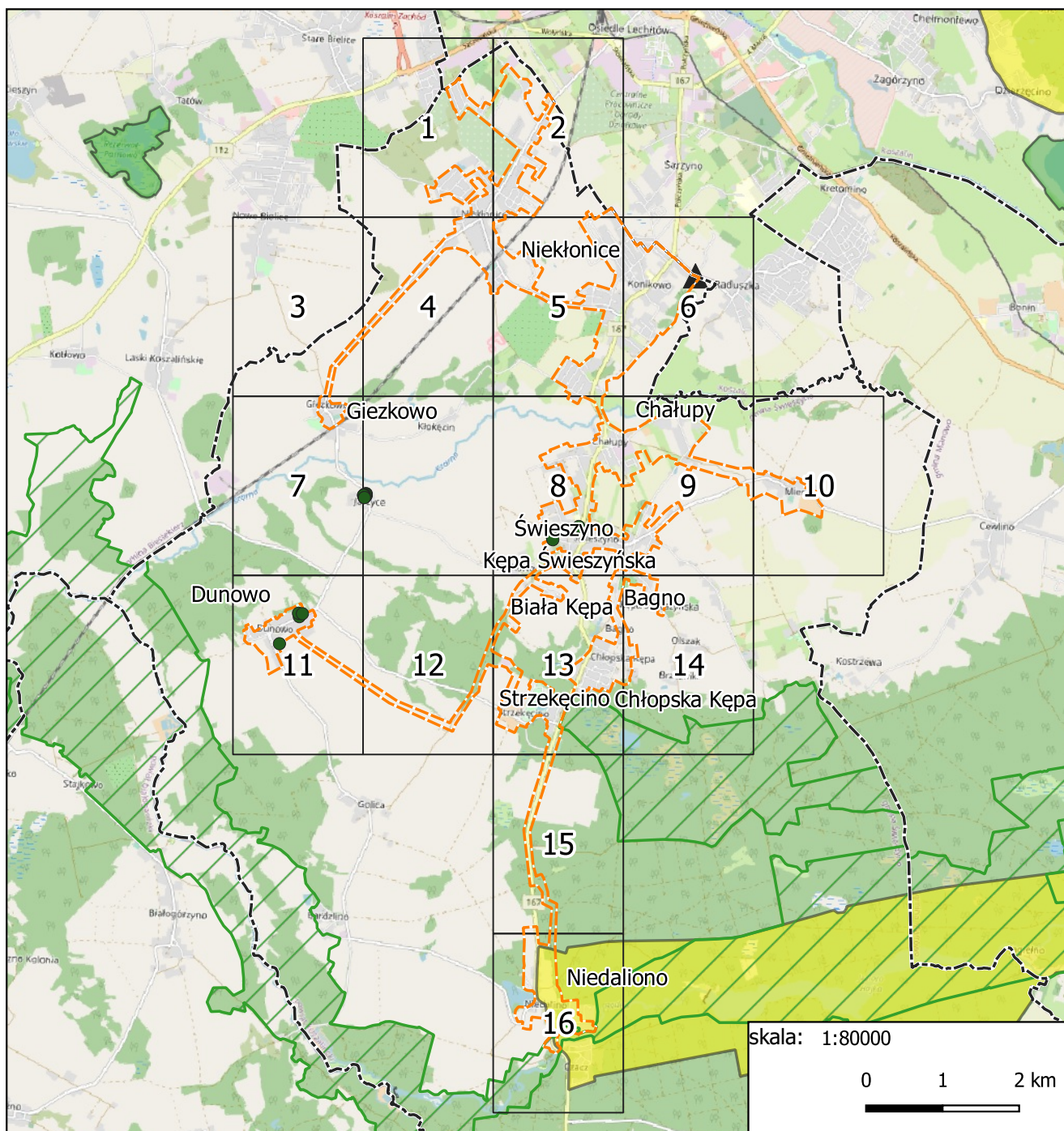
Załącznik Nr 3 do uchwały Nr XXXV/191/20

Rady Gminy Świeszyno



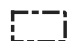




z dnia 17 grudnia 2020 r.

AGLOMERACJA ŚWIESZYNO

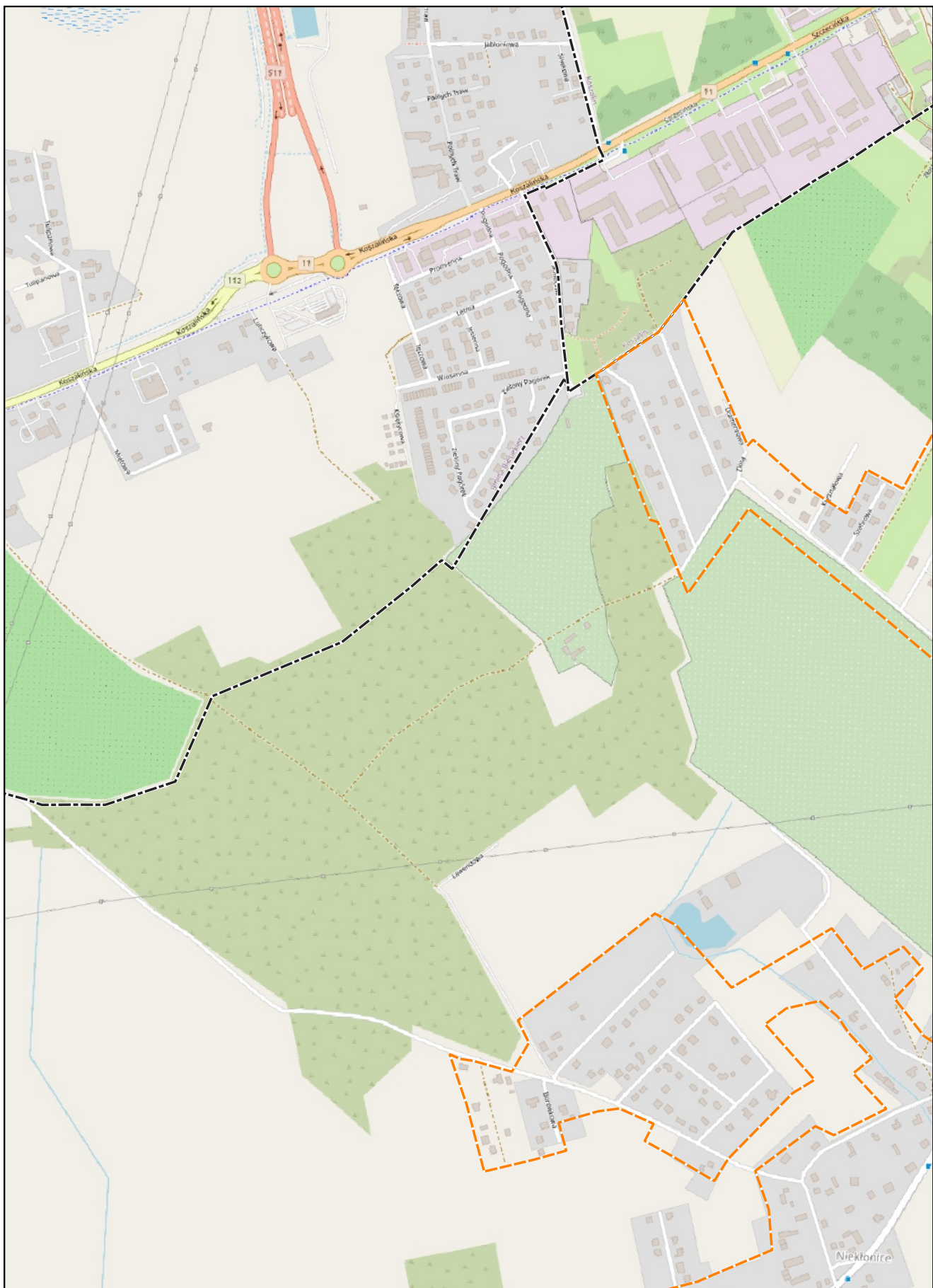
schemat podziału map



Legenda

- | | |
|---|---|
|  granica aglomeracji Świeszyno |  obszar chronionego krajobrazu |
|  granice gmin |  natura2000 |
|  końcowy punkt zrzutu ścieków |  pomniki przyrody |
|  rezerwat przyrody | |

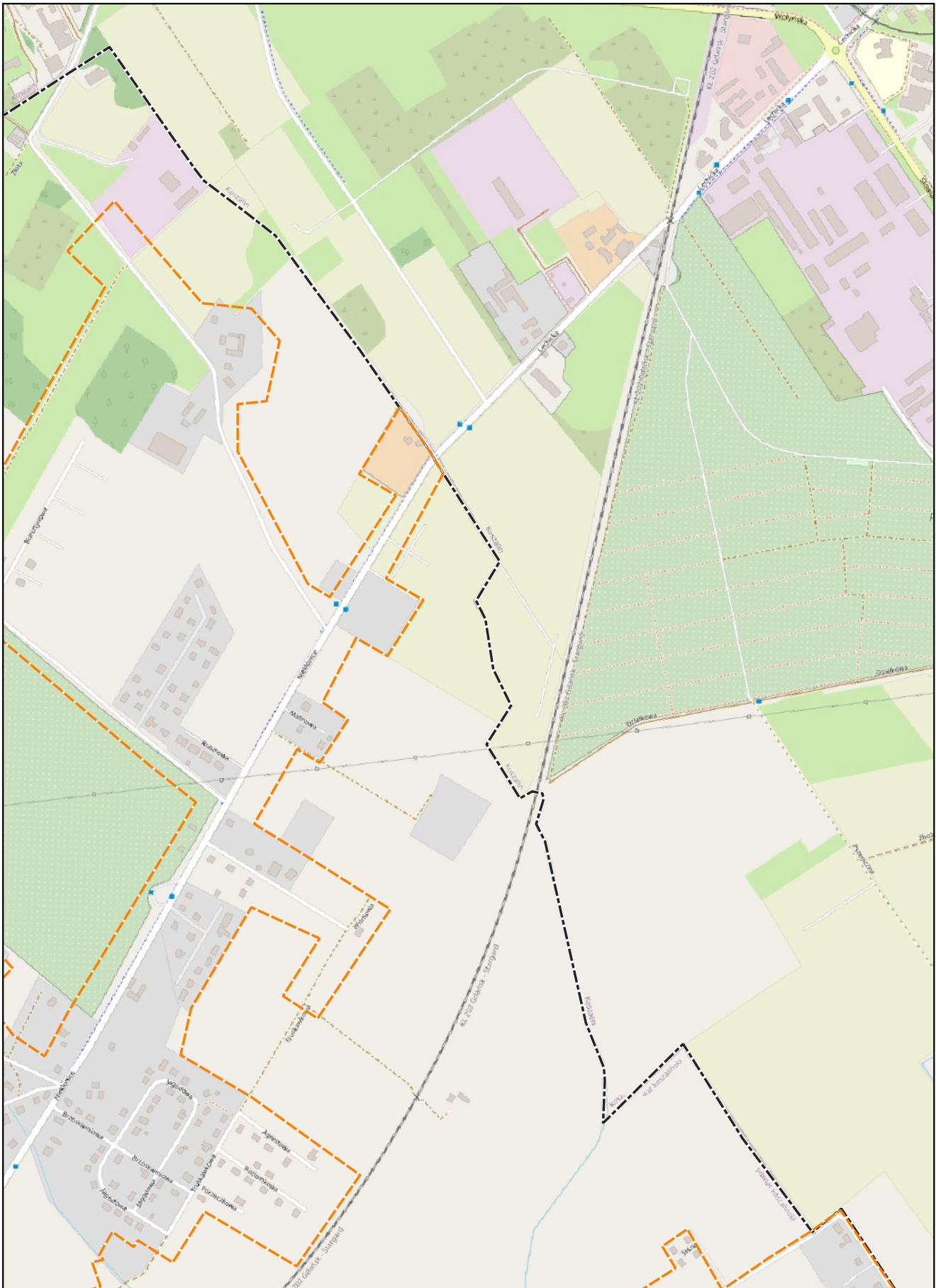
podkład mapowy: OpenStreetMap



skala: 1:10000

0 0.25 0.5 km

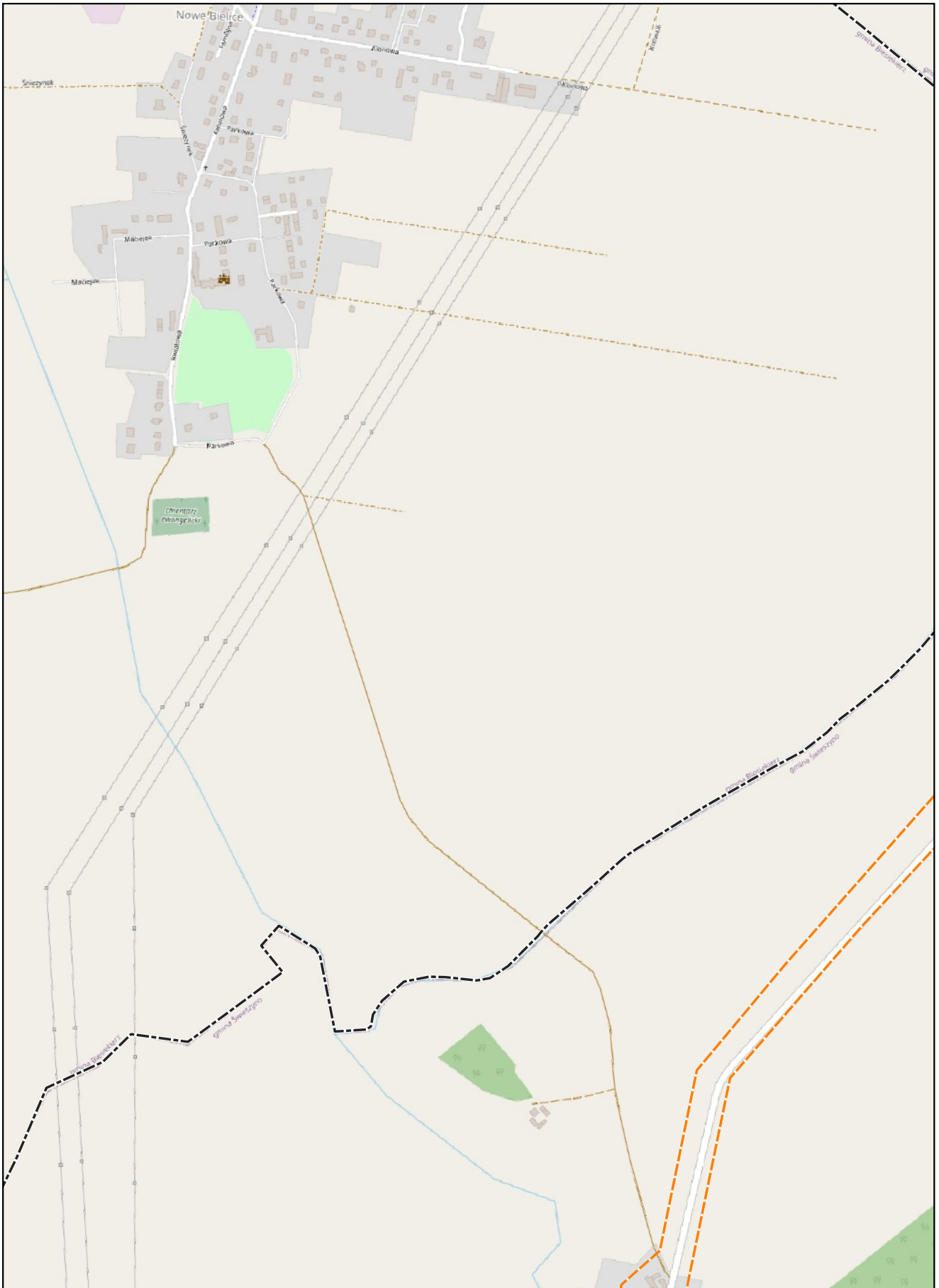
Arkusz: 1



skala: 1:10000



Arkusz: 2

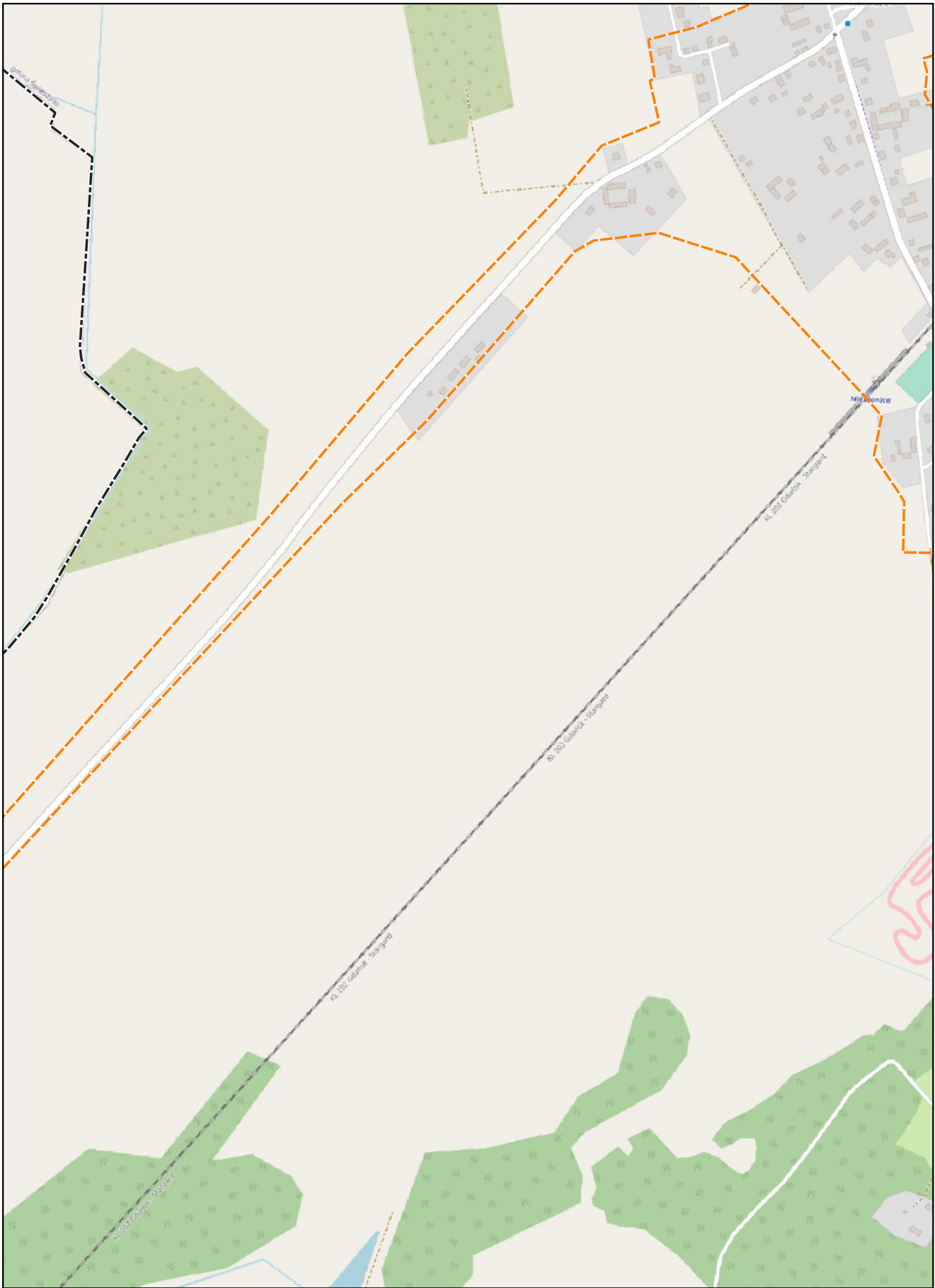


skala: 1:10000

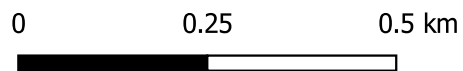
0 0.25 0.5 km



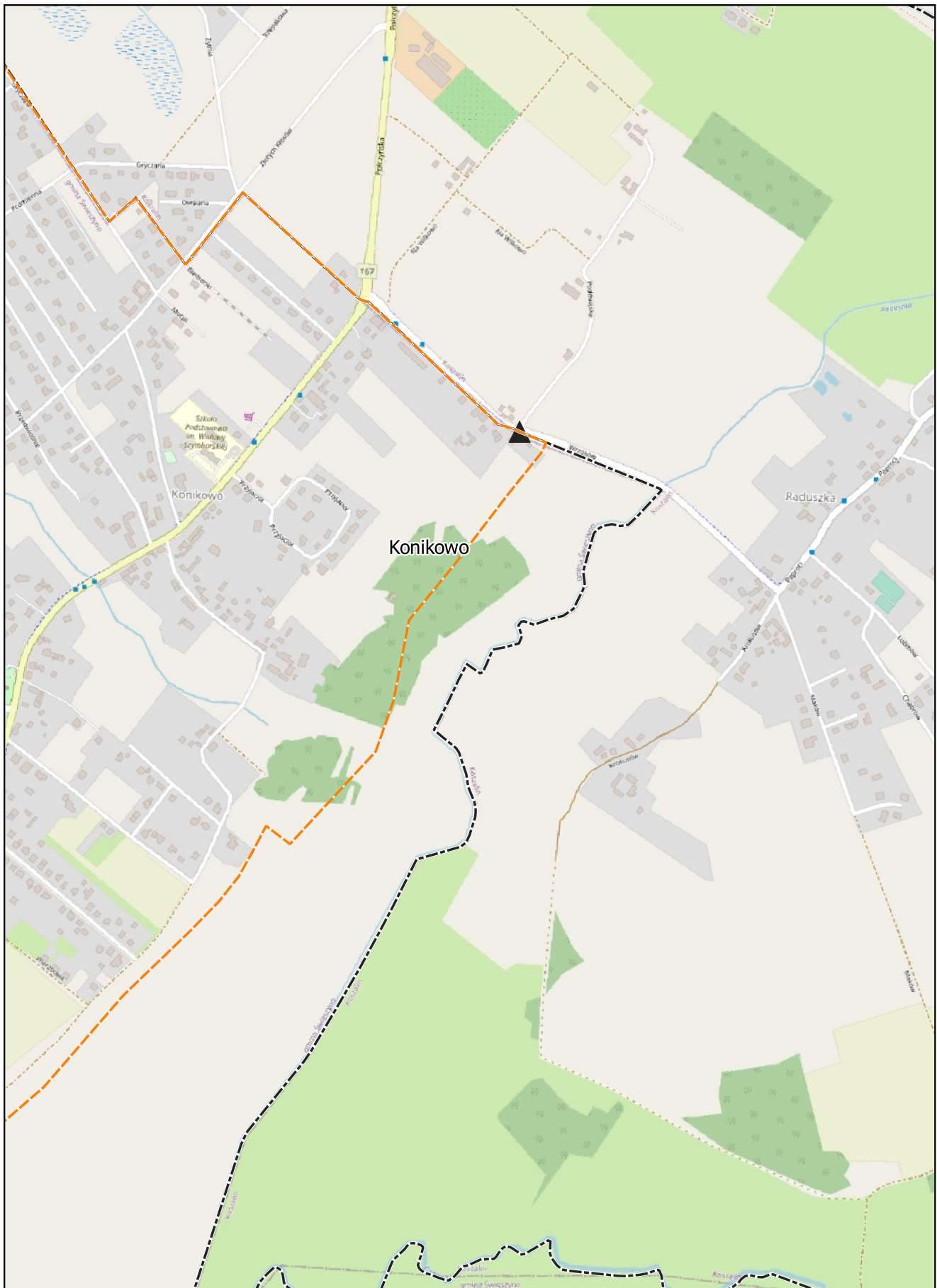
Arkusz: 3



skala: 1:10000



Arkusz: 4



skala: 1:10000

0 0.25 0.5 km

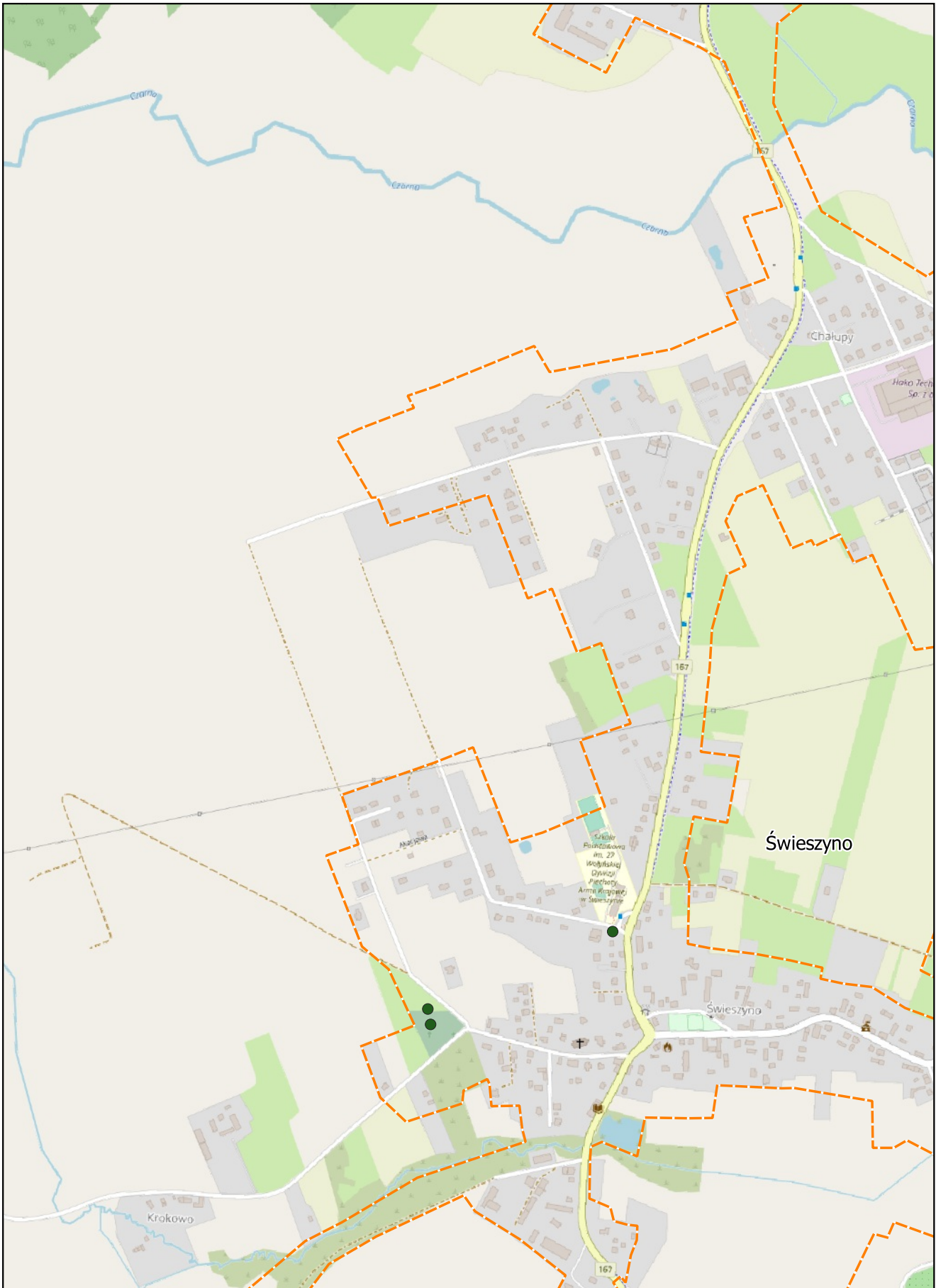
Arkusz: 6



skala: 1:10000

0 0.25 0.5 km

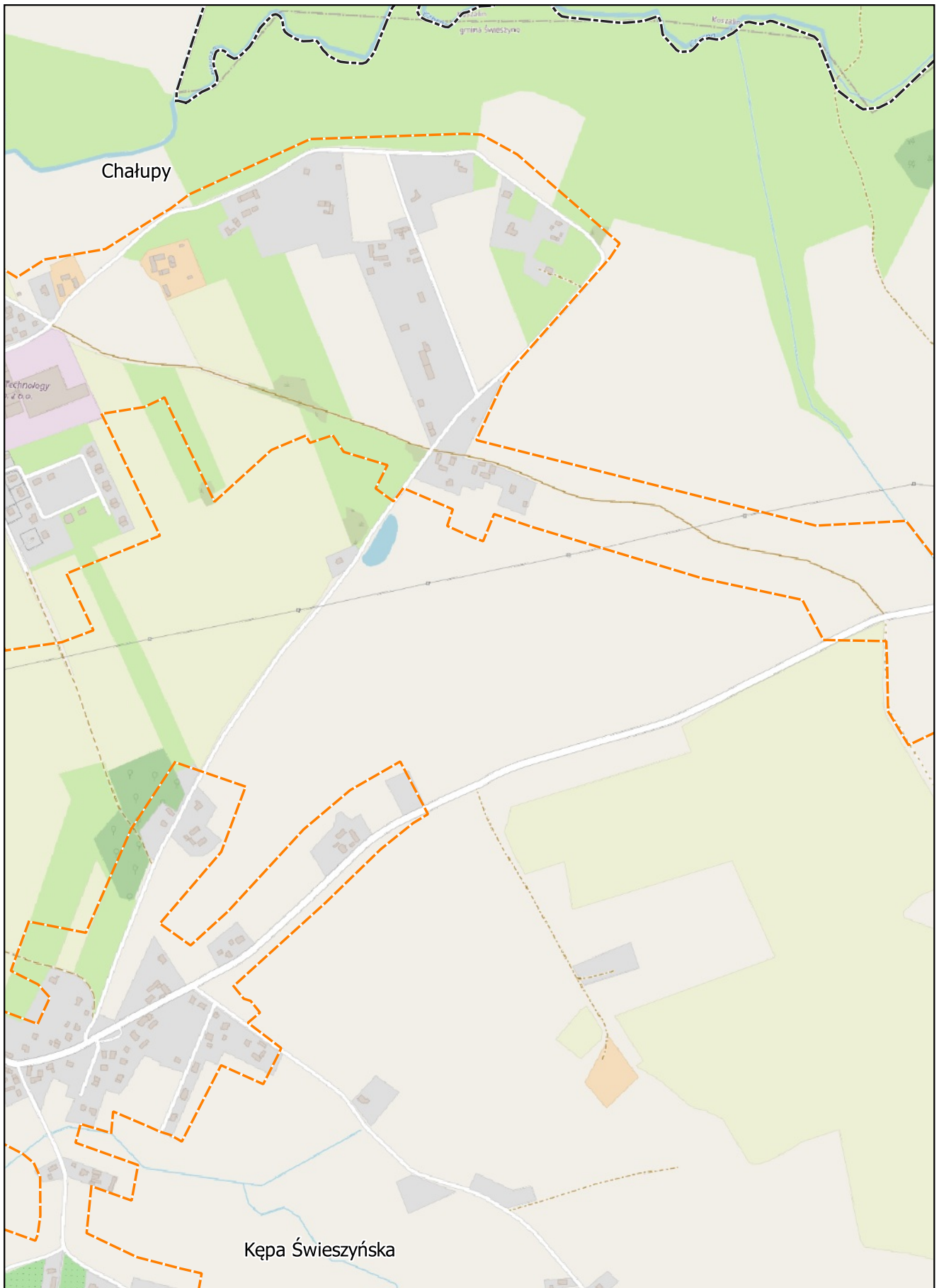
Arkusz: 7



skala: 1:10000

0 0.25 0.5 km

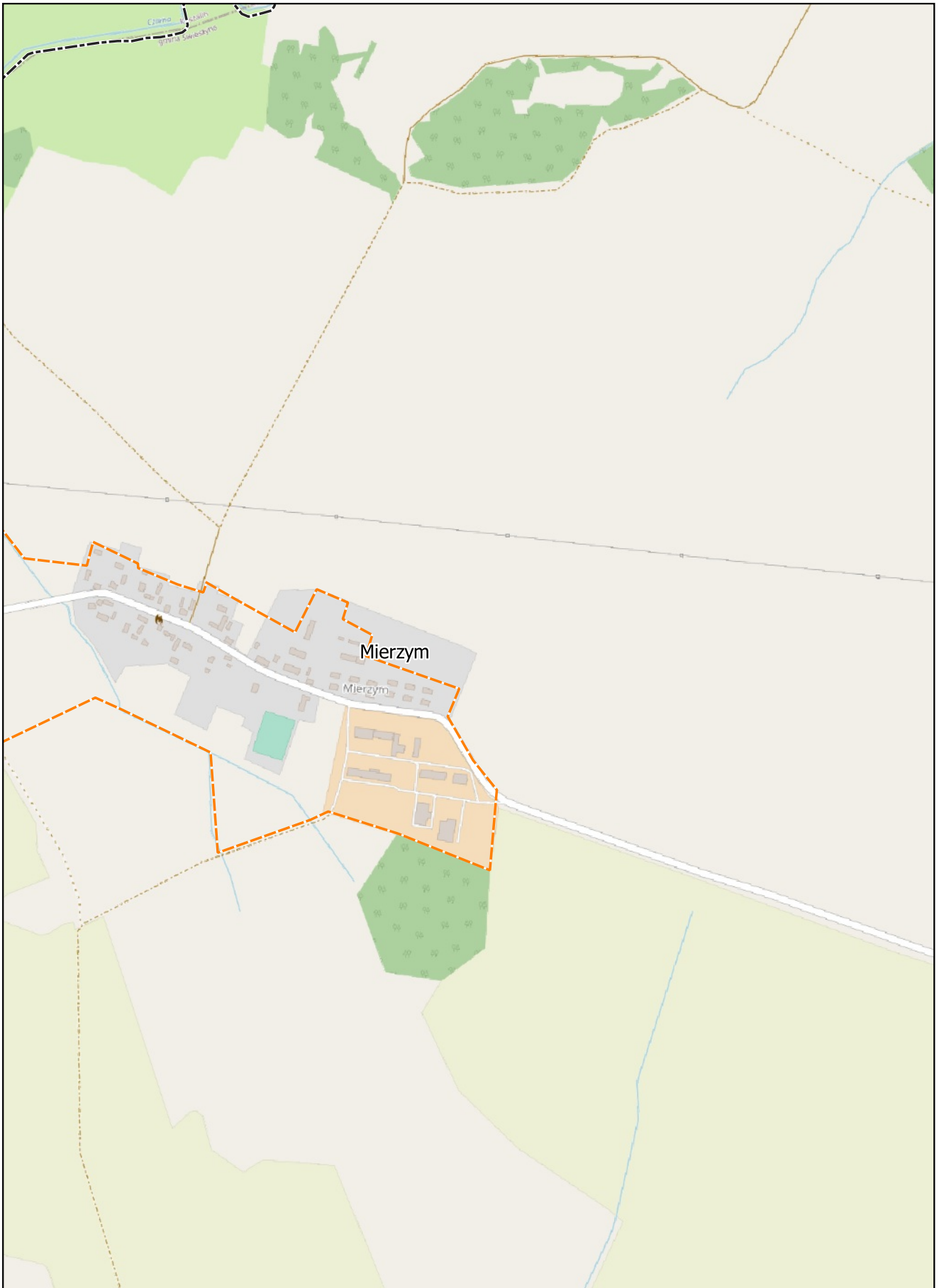
Arkusz: 8



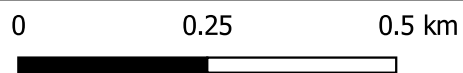
skala: 1:10000



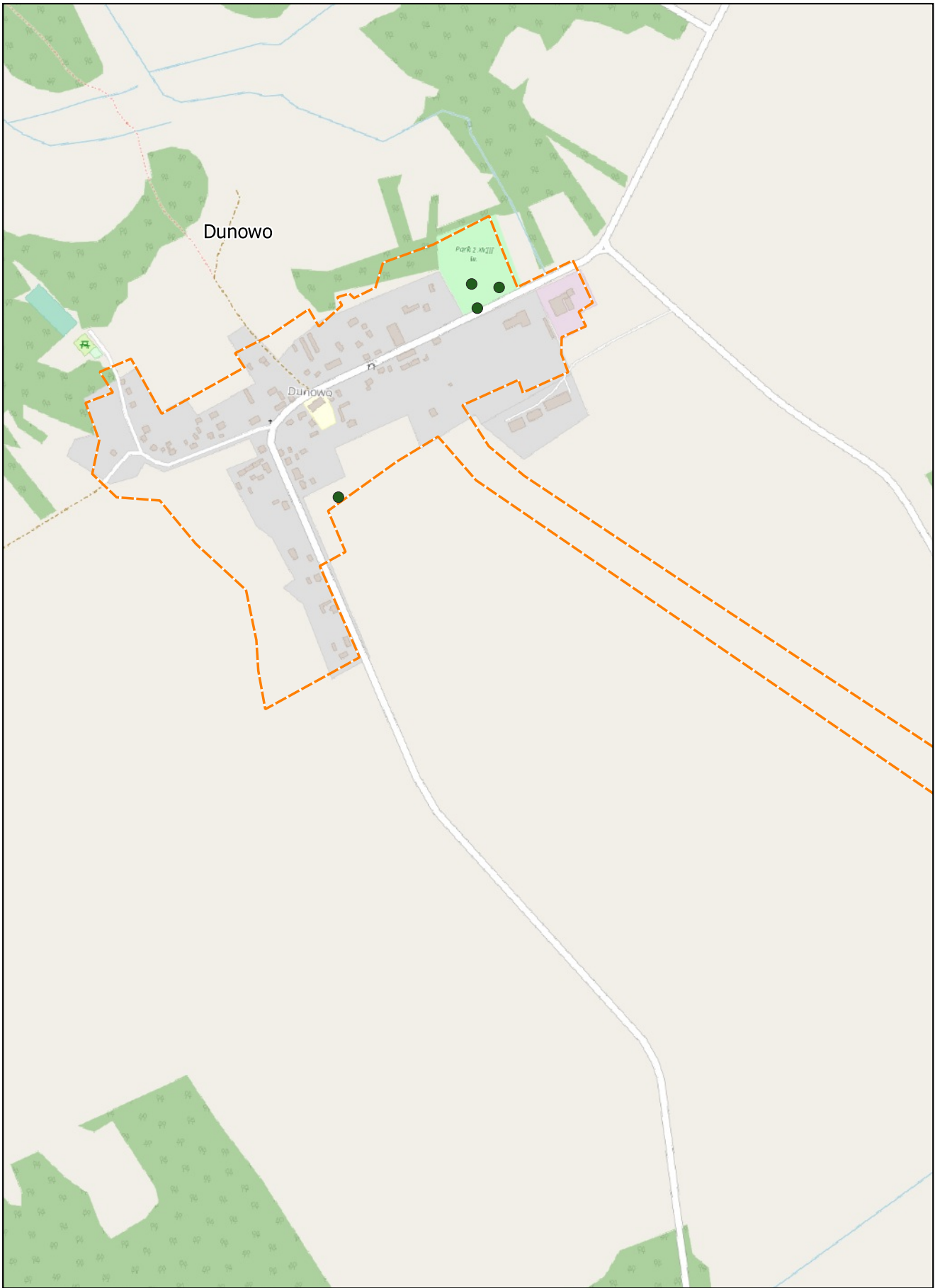
Arkusz: 9



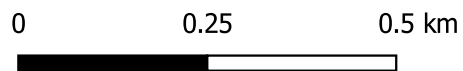
skala: 1:10000



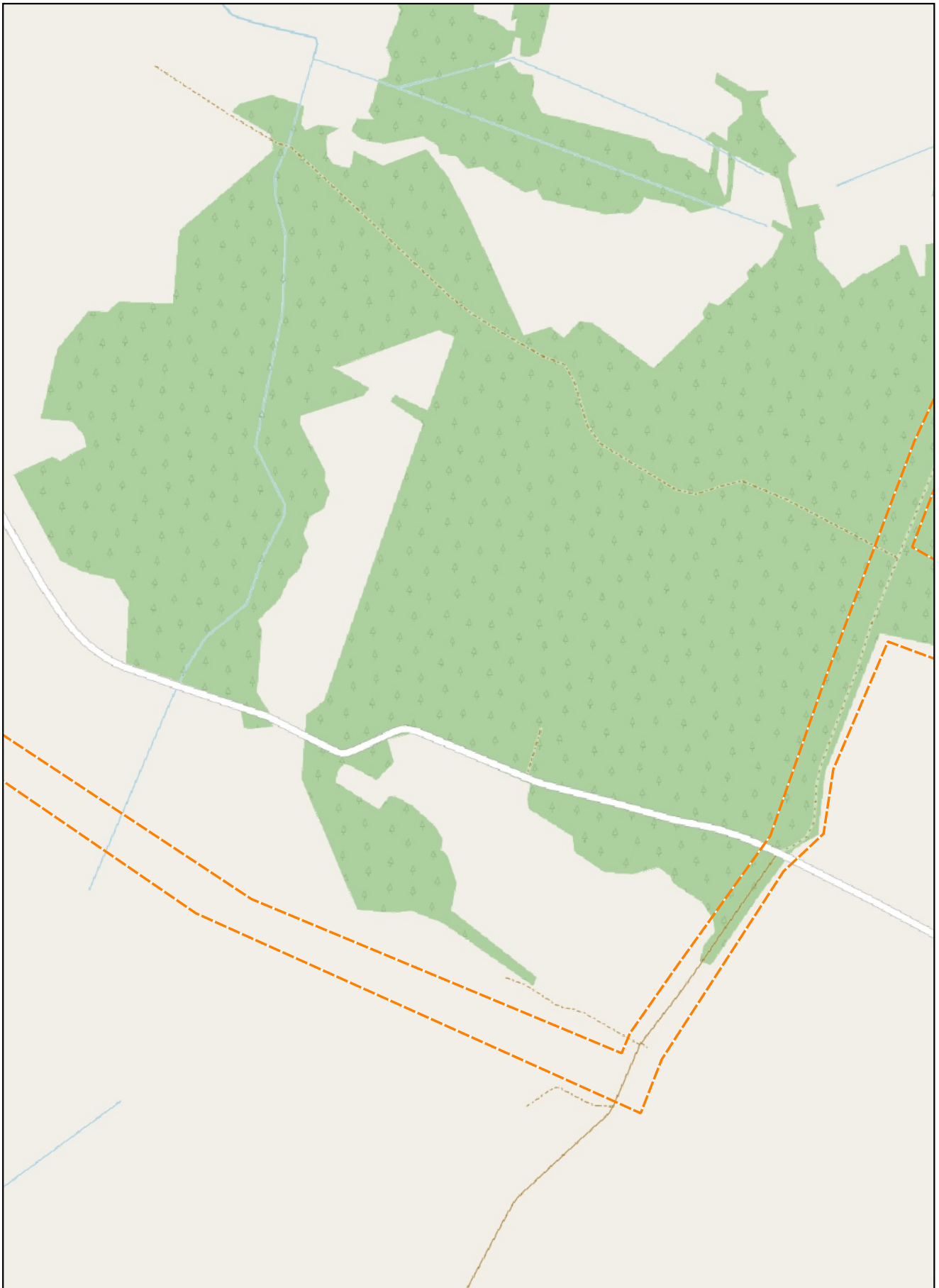
Arkusz: 10



skala: 1:10000



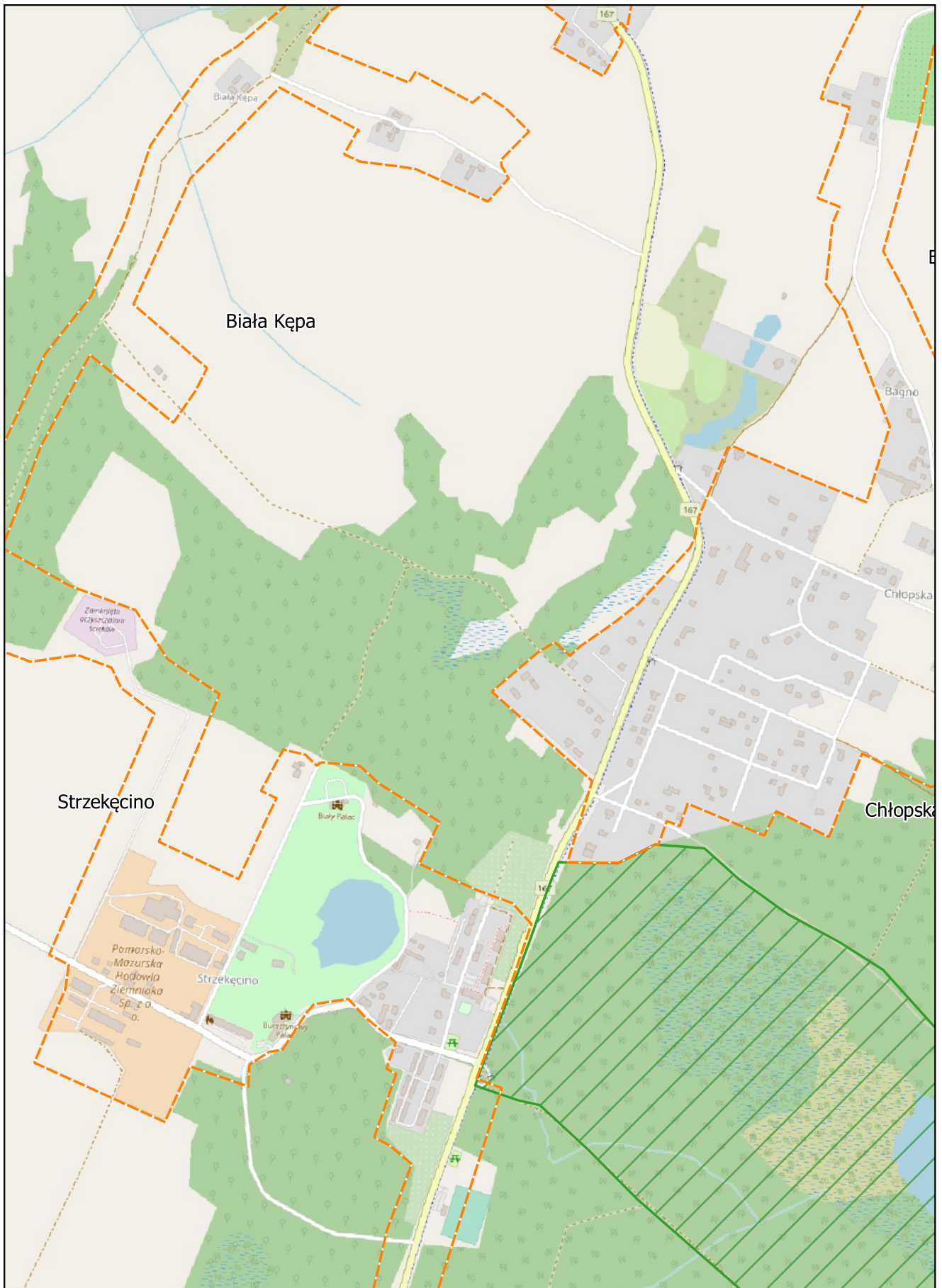
Arkusz: 11



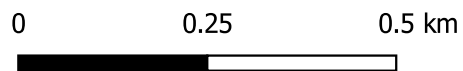
skala: 1:10000

0 0.25 0.5 km

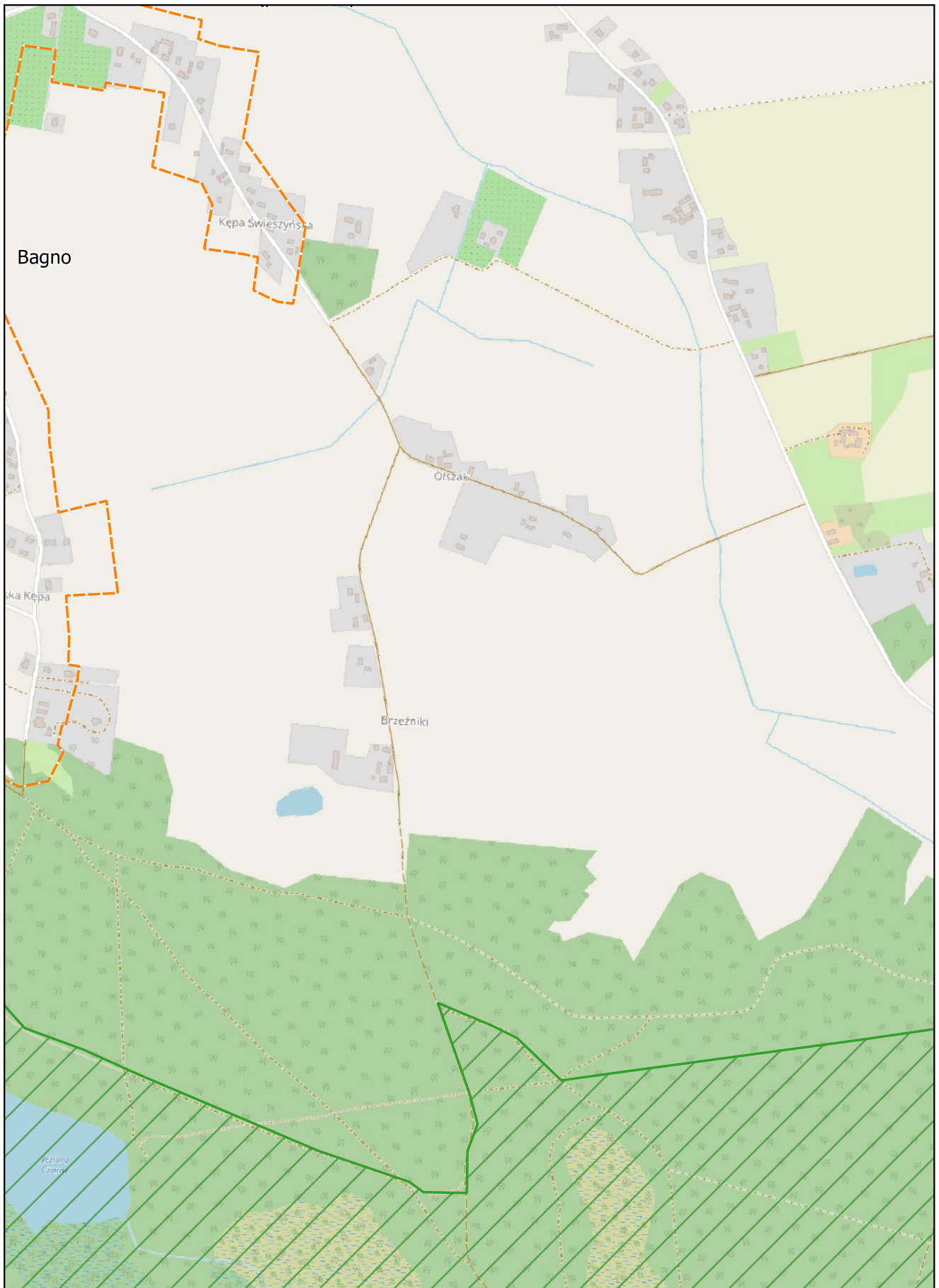
Arkusz: 12



skala: 1:10000



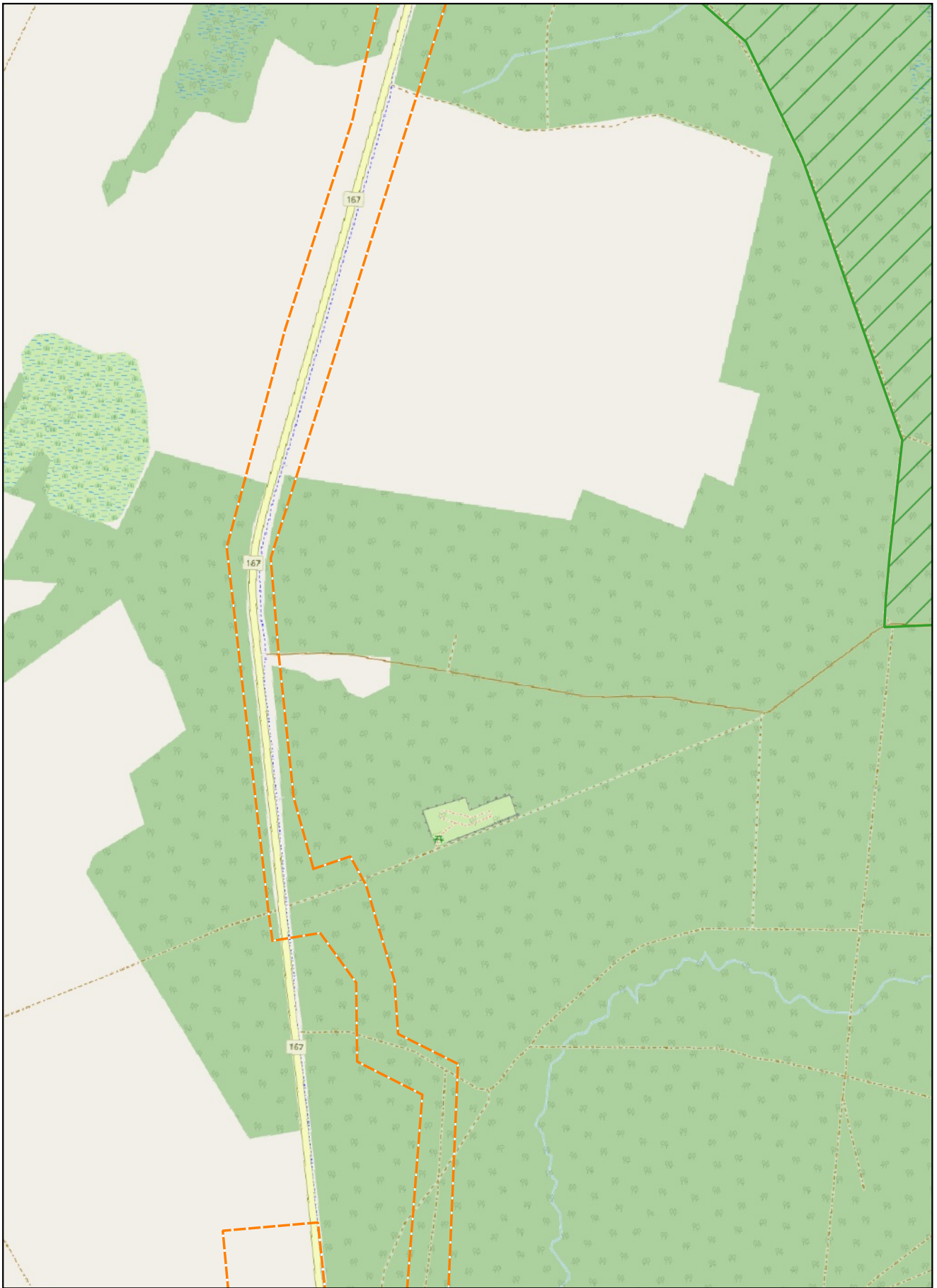
Arkusz: 13



skala: 1:10000

0 0.25 0.5 km

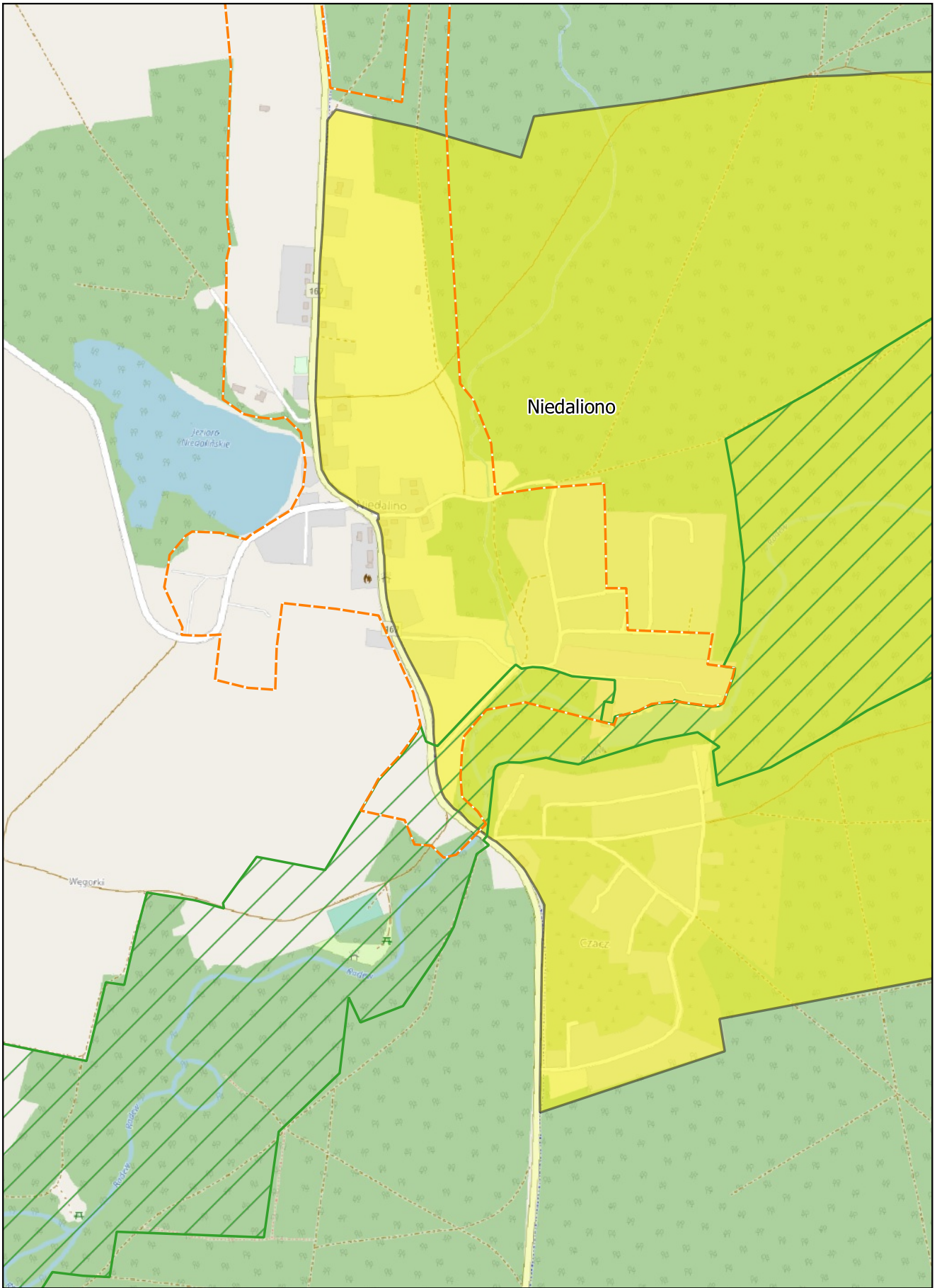
Arkusz: 14



skala: 1:10000

0 0.25 0.5 km

Arkusz: 15



skala: 1:10000

0 0.25 0.5 km

Arkusz: 16