



# DZIENNIK URZĘDOWY

## WOJEWÓDZTWA ZACHODNIOPOMORSKIEGO

---

Szczecin, dnia 18 grudnia 2020 r.

Poz. 5784

### UCHWAŁA NR XIX/270/2020 RADY GMINY DOBRA

z dnia 26 listopada 2020 r.

#### **w sprawie wyznaczenia obszaru i granic aglomeracji Mierzyn**

Na podstawie art. 18 ust. 2 pkt 15 ustawy z dnia 8 marca 1990 r. o samorządzie gminnym (Dz. U. z 2020 r. poz. 713, poz. 1778), art. 87 ust. 1 i 4 ustawy z dnia 20 lipca 2017 r. Prawo wodne (Dz. U. z 2020 r. poz. 310, poz. 695, poz. 875, poz. 782, poz. 1378), Rada Gminy Dobra uchwala, co następuje:

§ 1. 1. Niniejsza uchwała była poprzedzona uchwałą Nr VI/124/15 Sejmiku Województwa Zachodniopomorskiego z dnia 16 czerwca 2015 r. w sprawie wyznaczenia aglomeracji Dobra (Dz. Urz. Woj. Zachodniopomorskiego z 2015 r. poz. 2674), która traci moc z dniem wejścia w życie niniejszej uchwały, zgodnie z art. 565 ust. 2 ustawy z dnia 20 lipca 2017 r. - Prawo wodne (Dz. U. 2020 r. poz. 310, poz. 695, poz. 875, poz. 782, poz. 1378).

2. Wyznacza się aglomerację Mierzyn o równoważnej liczbie mieszkańców (RLM) 4352.
3. Aglomerację tworzy część miejscowości Mierzyn, gm. Dobra.
4. Opis aglomeracji Mierzyn stanowi załącznik nr 1 do uchwały.
5. Obszar i granice aglomeracji Mierzyn, o której mowa w ust. 2 określa mapa w skali 1:10000 stanowiąca załącznik nr 2 do uchwały.

§ 2. Wykonanie uchwały powierza się Wójtowi Gminy Dobra.

§ 3. Uchwała wchodzi w życie po upływie 14 dni od dnia jej ogłoszenia w Dzienniku Urzędowym Województwa Zachodniopomorskiego.

Przewodniczący Rady Gminy

**Bartłomiej Miluch**

Załącznik nr 1 do uchwały nr XIX/270/2020

Rady Gminy Dobra

z dnia 26 listopada 2020r.

**Opis**

**ustanowienia granic i obszaru**

**aglomeracji Mierzyn**

**Gmina Dobra**

Powiat Police

Województwo Zachodniopomorskie

1. Aglomeracja Mierzyn, RLM = **4 352**.
2. Aglomerację tworzy część miejscowości Mierzyn, gm. Dobra
3. Adres do korespondencji:

Urząd Gminy Dobra

ul. Szczecińska 16a

72-003 Dobra

4. Dokumenty stanowiące podstawę do wyznaczenia aglomeracji.

Mierzyn położony jest w granicach i obszarze aglomeracji Dobra. Z uwagi na to, iż zlikwidowana została lokalna oczyszczalnia ścieków w Mierzynie, część miejscowości Mierzyn odprowadza aktualnie ścieki w kierunku miasta Szczecin. W wyniku tego zaszła potrzeba wyznaczenia odrębnej aglomeracji z aglomeracji Dobra z końcowym punktem ścieków komunalnych.

Dotychczasowa aglomeracja Dobra została ustanowiona zgodnie z Uchwałą Nr VI/124/15 Sejmiku Województwa Zachodniopomorskiego z dnia 16 czerwca 2015 r. w sprawie wyznaczenia aglomeracji Dobra wynosi 24 120 RLM. Aglomeracja Dobra jest ujęta w V AKPOŚK ID: PLZA501. Aglomerację tworzą następujące miejscowości: Dobra, Bezzecze, Buk, Dołuje, Grzepnica, Kościno, Łęgi, Mierzyn, Redlica, Rzędziny, Skarbimierzyce, Sławoszewo, Stolec, Wąwelnica, Wołczkowo.

Niniejszy opis oraz załącznik mapowy przygotowano zgodnie z obowiązującym rozporządzeniem Ministra Gospodarki Morskiej i Żeglugi Śródlądowej z dnia 27 lipca 2018r. w sprawie sposobu wyznaczania obszarów i granic aglomeracji (granice aglomeracji wyznaczono wzdłuż zewnętrznych granic działek ewidencyjnych, skanalizowanych lub przewidzianych do skanalizowania); Wytycznych do wyznaczania, zmiany lub likwidacji obszarów i granic aglomeracji, Warszawa, lipiec 2019r.; konsultacje i dane eksploatatora oczyszczalni ścieków oraz sieci kanalizacyjnej. Ponadto podstawą do utworzenia nowych granic aglomeracji Mierzyn stanowiły następujące dokumenty planistyczne tj.

„Studium uwarunkowań i kierunków zagospodarowania przestrzennego gminy Dobra” z dnia 30 grudnia 2002r; Koncepcja programowo–przestrzenna uporządkowania i rozbudowy

systemu kanalizacyjnego w gminie Dobra, 2008r; Budowa kanalizacji sanitarnej w zlewni przepompowni ścieków PS Nowa wzdłuż ulic Zgodnej, Tytusa, Kokosowej i Ozdobnej na terenie Mierzyna.

5. Opis sieci kanalizacyjnej.

1. Długość i rodzaj istniejącej i planowanej do budowy sieci kanalizacyjnej:

- sieć kanalizacyjna istniejąca: ok. 11,1 km kanalizacji sanitarnej zbiorczej (w tym ok. 10,4 km sieci grawitacyjnej i 0,7 km sieci kanalizacji ciśnieniowej)
- na terenie aglomeracji nie jest planowana budowa nowej sieci kanalizacji sanitarnej.

2. Liczba turystów obsługiwana przez sieć kanalizacyjną i oczyszczalnię ścieków: 0 RLM

6. Opis gospodarki ściekowej.

1. Informacja na temat oczyszczalni ścieków:

Na obszarze planowanej aglomeracji brak oczyszczalni ścieków. Ścieki generowane na terenie aglomeracji odprowadzane są w kierunku miasta Szczecin i oczyszczane na oczyszczalni ścieków „Pomorzany” w Szczecinie.

**Oczyszczalnia ścieków „Pomorzany”**, ul. Tama Pomorzańska 8, 70-030 Szczecin.

**Eksploatator:** Zakład Wodociągów i Kanalizacji Sp. z o.o. w Szczecinie, ul. M. Goliśa 10, 71-682 Szczecin.

**Typ oczyszczalni:** oczyszczalnia biologiczna z podwyższonym usuwaniem związków azotu i fosforu,

**Projektowana przepustowość i wydajność:** 66 000 m<sup>3</sup>/d, 418 000 RLM.

**Aktualne obciążenie:** ok. 54 500 m<sup>3</sup>/d (w tym: ok. 54 460 m<sup>3</sup>/d ścieków komunalnych i przemysłowych dopływających oraz ok. 40 m<sup>3</sup>/d ścieków dowożonych).

**Aktualna wydajność:** ok. 355 613 RLM

54 500 m<sup>3</sup>/d x 391,5 BZT<sub>5</sub> / 60 = 355 613 RLM

Oczyszczalnia posiada pozwolenie wodno prawne nr WRiOŚ.II.PM.6250.38-3/10 z dnia 2 listopada 2010r. wydane przez Marszałka Województwa Zachodniopomorskiego na wprowadzanie oczyszczonych ścieków z oczyszczalni ścieków do Odry Zachodniej. Ważności pozwolenia wodnoprawnego do dnia 01.11.2020 r. z następującymi warunkami:

## 2. Informacje o średnio dobowej ilości i jakości ścieków komunalnych\*

Oczyszczalnia ścieków	Ilość ścieków komunalnych trafiających do oczyszczalni	Średnio dobowe wartości wskaźników ściekach dopływających do oczyszczalni ścieków					Średnio dobowe wartości wskaźników ściekach odpływających z oczyszczalni ścieków				
		BZT <sub>5</sub>	ChZT	zawiesina ogólna	azot	fosfor	BZT <sub>5</sub>	ChZT	zawiesina ogólna	azot	fosfor
		m <sup>3</sup> /d	mgO <sub>2</sub> /l	mg/l			mgO <sub>2</sub> /l		mg/l		
Pomorzany	54 500	391,5	955,7	398,5	81,7	9,82	6	26,5	3,0	8,0	0,56

\* - dane ZWiK Sp. z o.o. w Szczecinie

Oczyszczalnia ścieków „Pomorzany” spełnia wymagania odnośnie jakości ścieków oczyszczonych określonych rozporządzeniem Ministra Gospodarki Morskiej i Żeglugi Śródlądowej z dnia 12 lipca 2019 r. w sprawie substancji szczególnie szkodliwych dla środowiska wodnego oraz warunków, jakie należy spełnić przy wprowadzaniu do wód lub do ziemi.

Średniodobowa ilość ścieków z terenu aglomeracji Mierzyn:

- komunalnych odprowadzonych zbiorczym systemem kanalizacyjnym do oczyszczalni 952 m<sup>3</sup>/d
- dostarczonych do oczyszczalni taborem asenizacyjnym (tylko ścieki z terenu aglomeracji) 1,24 m<sup>3</sup>/d
- oczyszczonych systemami indywidualnymi (przysięgowymi oczyszczalniami ścieków) 0,9 m<sup>3</sup>/d
- powstających na terenie aglomeracji nieobjętych systemem kanalizacji zbiorczej, gdzie zastosowano systemy indywidualne albo planuje się zastosowanie systemów indywidualnych lub innych rozwiązań zapewniających taki sam poziom ochrony środowiska jak w przypadku systemów kanalizacji zbiorczej: 2,14 m<sup>3</sup>/d

## 3. Średniodobowa ilość ścieków przemysłowych z kontrolowanych zakładów.

Na terenie aglomeracji Mierzyn brak zakładów przemysłowych.

Na terenie aglomeracji Mierzyn w latach 2020 - 2027 nie jest planowane podłączenie do systemu kanalizacji zbiorczej zakładów przemysłowych.

## 7. Wyliczenie określonej dla aglomeracji równoważnej liczby mieszkańców (RLM)

Lp.	Działanie	Opis	RLM
1		Liczba mieszkańców korzystających z systemu kanalizacyjnego na obszarze proponowanej aglomeracji	4332
2		Liczba turystów korzystających z systemu kanalizacyjnego na obszarze proponowanej aglomeracji	0
3		Liczba rzeczywista mieszkańców, którzy odprowadzają ścieki taborem asenizacyjny z terenów planowanej aglomeracji	12
4		Liczba rzeczywistych mieszkańców, którzy korzystają z przydomowych oczyszczalni ścieków z terenów planowanej aglomeracji	8
5		RLM przemysł istniejący na obszarze proponowanej aglomeracji	0
6	1+2+5	<b>RLM korzystających z sieci kanalizacyjnej aktualnie na obszarze proponowanej aglomeracji</b>	<b>4332</b>
7	1+2+3+4+5	<b>RLM aglomeracji na obszarze aglomeracji</b>	<b>4352</b>
8	6/7	<b>% RLM korzystających z sieci kanalizacyjnej na obszarze proponowanej aglomeracji</b>	<b>99,54%</b>

Agglomeracja Mierzyn docelowo osiągnie **4 352 RLM**. Stopień skanalizowania wyrażonej w RLM wynosi obecnie **99,54%**.

7. Informacje o strefach ochronnych ujęć wody, zawierające oznaczenie aktu prawnego oraz zakazy, nakazy i ograniczenia obowiązujące na tych terenach.

Na terenie aglomeracji Mierzyn występuje strefa ochronna ujęcia wody podziemnej „Świerczewo” w Szczecinie.

**STREFA OCHRONNA UJĘCIA WODY PODZIEMNEJ „ŚWIERCZEWO” W SZCZECINIE.**

**Akt prawa miejscowego lub decyzja ustanawiająca strefę**

Strefa ochronna ujęcia wody podziemnej „Świerczewo” w Szczecinie ustanowiona została Rozporządzeniem Dyrektora Regionalnego Zarządu Gospodarki Wodnej w Szczecinie Nr 4/2004 z dnia 28.10.2004 r. (Dz. Urz. Woj. Zach. Nr 82 poz. 1434), zmieniona rozporządzeniem nr 11/2005 z dnia 3.10.2005 r. (Dz. Urz. Woj. Zach. Nr 80 poz. 1683) oraz rozporządzeniem Nr 3/2013 z dnia 11.07.2013 r. (Dz. Urz. Woj. Zach. poz. 2641).

### **Zakazy, nakazy i ograniczenia obowiązujące na terenie strefy ochrony ujęć wody**

#### Teren ochrony bezpośredniej:

- zabronione jest użytkowanie gruntów do celów niezwiązanych z eksploatacją ujęcia wody.

#### Na terenie ochrony bezpośredniej ujęcia wody należy:

- ograniczyć do niezbędnych potrzeb przebywanie osób niezatrudnionych przy obsłudze urządzeń służących do poboru wody;
- odprowadzać wody opadowe w sposób, uniemożliwiający przedostanie się ich do urządzeń służących do poboru wody;
- zagospodarować teren zielenią;
- odprowadzać poza granicę terenu ochrony bezpośredniej ścieki z urządzeń sanitarnych przeznaczonych do użytku osób zatrudnionych przy obsłudze urządzeń służących do poboru wody.

#### Teren ochrony pośredniej

zabronione jest:

- wprowadzanie ścieków do wód lub do ziemi, za wyjątkiem:
  - wprowadzenia do wód lub do ziemi oczyszczonych wód opadowych i roztopowych;
  - wprowadzenia do wód lub do ziemi oczyszczonych ścieków pochodzących ze stacji uzdatniania wody;
  - wprowadzenia do wód oczyszczonych ścieków pochodzących z instalacji służących do oczyszczania ścieków komunalnych lub bytowych, istniejących w dniu wejścia w życie rozporządzenia.

- rolnicze wykorzystanie ścieków;
- lokalizowanie składowisk odpadów komunalnych, niebezpiecznych, innych niż niebezpieczne i obojętne oraz obojętnych;
- przechowywanie lub składowanie odpadów promieniotwórczych;
- lokalizowanie baz i zbiorników do magazynowania produktów naftowych, a także rurociągów do ich transportu, za wyjątkiem zbiorników naziemnych gazu płynnego oraz kontenerowych stacji paliw;
- wykonywanie nowych ujęć wód podziemnych o przewidywanym maksymalnym poborze wody 10m<sup>3</sup>/d;
- lokalizowanie ferm chowu lub hodowli zwierząt;
- lokalizowanie cmentarzy;
- grzebanie zwłok zwierzęcych;
- naprawianie i obsługa pojazdów mechanicznych poza terenem zakładów usługowych prowadzących taką działalność na podstawie odrębnych przepisów.

Na terenie ochrony pośredniej ujęcia wody ogranicza się stosowanie środków ochrony roślin do środków dopuszczonych do stosowania w strefie ochrony pośredniej źródeł i ujęć wody, wymienionych w rejestrze środków ochrony roślin dopuszczonych do obrotu i stosowania, prowadzonym przez Ministerstwo Rolnictwa i Rozwoju Wsi.

Na właścicieli gruntów położonych w strefie ochrony pośredniej nakłada się obowiązek likwidacji, na ich koszt, ognisk zanieczyszczeń poprzez ujęcie w systemy kanalizacyjne i oczyszczanie spływów wód opadowych z ulic głównych oraz parkingów.

Granice terenu ochrony pośredniej ujęcia wody należy oznaczyć przez umieszczenie, w punktach przecięcia się granic ze szlakami komunikacyjnymi oraz w innych charakterystycznych punktach terenu, tablic zawierających informacje o ustanowieniu strefy.

## **8. Informacje o formach ochrony przyrody.**

Na terenie aglomeracji Mierzyn nie występują formy ochrony przyrody.

## **9. Obszary ochronne zbiorników wód śródlądowych**

Na terenie aglomeracji nie zostały oznaczone aktami prawa miejscowego lub decyzjami obszary zbiorników wód śródlądowych.



## 10. Zasięg terytorialny Aglomeracji

Z uwagi na zmiany przepisów prawa oraz z powodu likwidacji lokalnej oczyszczalni ścieków w Mierzynie, część miejscowości Mierzyn odprowadza ścieki w kierunku miasta Szczecin, zaszła potrzeba wyznaczenia odrębnej aglomeracji z końcowym punktem ścieków komunalnych.

Aglomerację tworzy część miejscowości Mierzyn, gm. Dobra.

Aglomeracja Mierzyn docelowo osiągnie 4 352 RLM. Stopień skanalizowania wyrażonej w RLM wynosi obecnie 99,54%.

W załączeniu przedstawiono mapę w skali 1: 10 000 zawierającą:

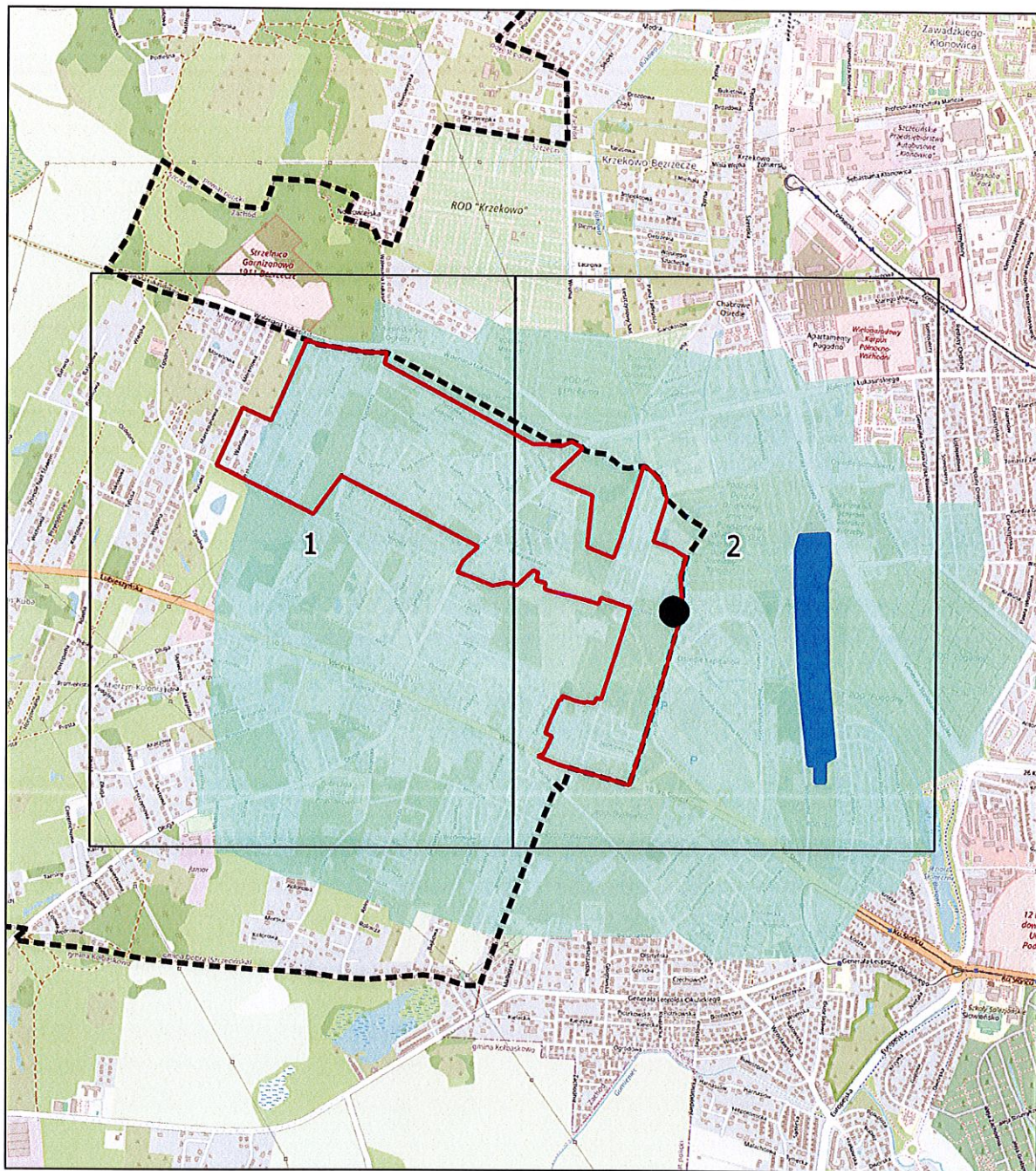
- oznaczenie granic aglomeracji;
- oznaczenie znajdującej się na terenie aglomeracji oczyszczalni ścieków komunalnych, do których odprowadzane są ścieki komunalne;
- oznaczenie znajdującej się na terenie aglomeracji;
- oznaczenie granic administracyjny końcowego punktu ścieków komunalnych.
- oznaczenie granic terenów objętych formami ochrony przyrody.

AGLOMERACJA MIERZYN

Rady Gminy Dobra

schemat podziału map

z dnia 26 listopada 2020r.




Legenda

 gmina Dobra

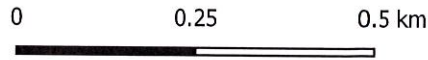
 końcowy punkt zrzutu ścieków komunalnych

 aglomeracja Mierzyn

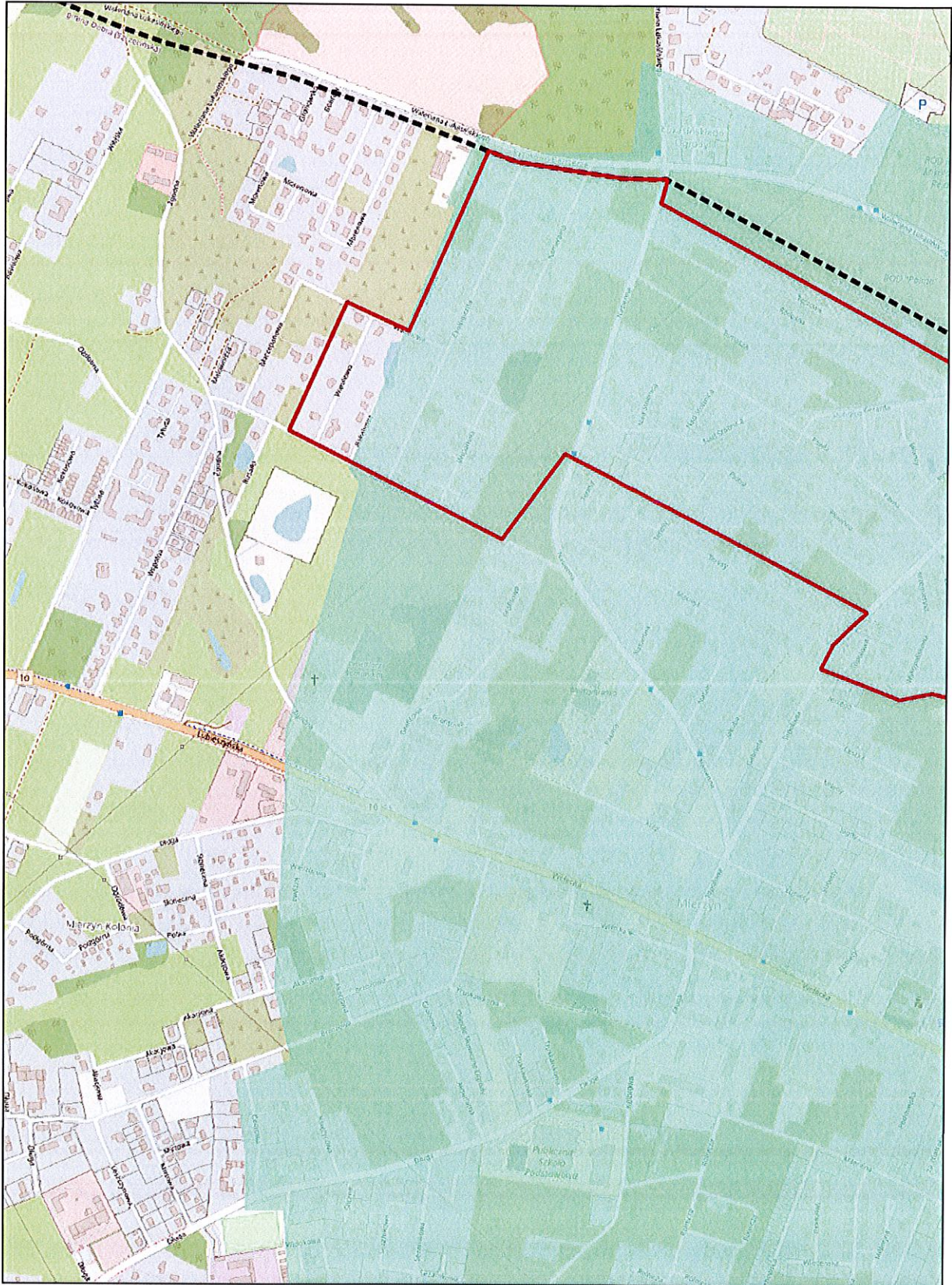
 strefa ochrony bezpośredniej ujęcia wody

 strefa ochrony pośredniej ujęcia wody

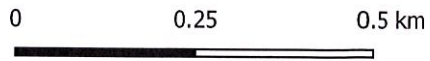
skala: 1:10000



Arkusz: 1



skala: 1:10000



Arkusz: 2

