



DZIENNIK URZĘDOWY

WOJEWÓDZTWA ZACHODNIOPOMORSKIEGO

Szczecin, dnia 18 grudnia 2020 r.

Poz. 5783

UCHWAŁA NR XIX/269/2020 RADY GMINY DOBRA

z dnia 26 listopada 2020 r.

w sprawie wyznaczenia obszaru i granic aglomeracji gminy Dobra

Na podstawie art. 18 ust. 2 pkt 15 ustawy z dnia 8 marca 1990 r. o samorządzie gminnym (Dz. U. z 2020 r. poz. 713, poz. 1778), art. 87 ust. 1 i 4 ustawy z dnia 20 lipca 2017 r. Prawo wodne (Dz. U. z 2020 r. poz. 310, poz. 695, poz. 875, poz. 782, poz. 1378), Rada Gminy Dobra uchwala, co następuje:

§ 1. 1. Niniejsza uchwała była poprzedzona uchwałą Nr VI/124/15 Sejmiku Województwa Zachodniopomorskiego z dnia 16 czerwca 2015 r. w sprawie wyznaczenia aglomeracji Dobra (Dz. Urz. Woj. Zachodniopomorskiego z 2015 r. poz. 2674), która traci moc z dniem wejścia w życie niniejszej uchwały, zgodnie z art. 565 ust. 2 ustawy z dnia 20 lipca 2017 r. - Prawo wodne (Dz. U. 2020 r. poz. 310, poz. 695, poz. 875, poz. 782, poz. 1378).

2. Wyznacza się aglomerację gminy Dobra o równoważnej liczbie mieszkańców (RLM) 18853

3. W skład aglomeracji gminy Dobra wchodzi miejscowości: Dobra, Bezzecze, Buk, Dołuje, Grzepnica, Kościno, Łęgi, Mierzyn, Redlica, Rzędziny, Skarbimierzyce, Sławoszewo, Stolec, Wąwelnica, Wołczkowo.

4. Opis aglomeracji gminy Dobra stanowi załącznik nr 1 do uchwały.

5. Obszar i granice aglomeracji gminy Dobra, o której mowa w ust.2, określa mapa w skali 1:10000 stanowiąca załącznik nr 2 do uchwały.

§ 2. Wykonanie uchwały powierza się Wójtowi Gminy Dobra.

§ 3. Uchwała wchodzi w życie po upływie 14 dni od dnia jej ogłoszenia w Dzienniku Urzędowym Województwa Zachodniopomorskiego.

Przewodniczący Rady Gminy

Bartłomiej Miluch

Załącznik Nr 1 do uchwały Nr XIX/.../2020

Rady Gminy Dobra

z dnia 26 listopada 2020r.

Opis

ustanowienia granic i obszaru

aglomeracji Dobra

Gmina Dobra

Powiat Police

Województwo Zachodniopomorskie

Dobra, październik 2020r.

1. Aglomeracja Dobra, RLM = **18853**.

2. Aglomerację tworzy gmina Dobra.

W aglomeracji znajdują się następujące miejscowości: Bezrzecze, Buk, Dobra, Dołuje, Grzepnica, Kościno, Łęgi, Mierzyn, Redlica, Rzędziny, Skarbimierzyce, Sławoszewo. Stolec, Wąwelnica, Wołczkowo.

3. Adres do korespondencji:

Urząd Gminy Dobra

ul. Szczecińska 16a

72-003 Dobra

4. Dokumenty stanowiące podstawę do wyznaczenia aglomeracji.

Dotychczasowa aglomeracja Dobra została ustanowiona zgodnie z Uchwałą Nr VI/124/15 Sejmiku Województwa Zachodniopomorskiego z dnia 16 czerwca 2015 r. w sprawie wyznaczenia aglomeracji Dobra wynosi 24 120 RLM. Aglomeracja Dobra jest ujęta w V AKPOŚK ID: PLZA501. Aglomerację tworzą następujące miejscowości: Dobra, Bezrzecze, Buk, Dołuje, Grzepnica, Kościno, Łęgi, Mierzyn, Redlica, Rzędziny, Skarbimierzyce, Sławoszewo, Stolec, Wąwelnica, Wołczkowo.

Niniejszy opis oraz załącznik mapowy przygotowano zgodnie z obowiązującym rozporządzeniem Ministra Gospodarki Morskiej i Żeglugi Śródlądowej z dnia 27 lipca 2018r. w sprawie sposobu wyznaczania obszarów i granic aglomeracji (granice aglomeracji wyznaczono wzdłuż zewnętrznych granic działek ewidencyjnych, skanalizowanych lub przewidzianych do skanalizowania); Wytocznych do wyznaczania, zmiany lub likwidacji obszarów i granic aglomeracji, Warszawa, lipiec 2019r.; konsultacje i dane eksploatatora oczyszczalni ścieków oraz sieci kanalizacyjnej. Ponadto podstawą do utworzenia nowych granic aglomeracji Dobra stanowiły następujące dokumenty planistyczne tj.

„Studium uwarunkowań i kierunków zagospodarowania przestrzennego gminy Dobra” z dnia 30 grudnia 2002r; Koncepcja programowo–przestrzenna uporządkowania i rozbudowy systemu kanalizacyjnego w gminie Dobra, 2008r; Budowa kanalizacji sanitarnej w zlewni przepompowni ścieków PS Nowa wzdłuż ulic Zgodnej, Tytusa, Kokosowej i Ozdobnej na terenie Mierzyna, konsultacje i dane eksploatatora oczyszczalni ścieków oraz sieci kanalizacyjnej tj. firmy POLDEK.

5. Opis sieci kanalizacyjnej.

1. Długość i rodzaj istniejącej i planowanej do budowy sieci kanalizacyjnej:

- sieć kanalizacyjna istniejąca: ok. 212,6 km kanalizacji sanitarnej zbiorczej (w tym ok. 150,4 km sieci grawitacyjnej i 62,2 km sieci kanalizacji ciśnieniowej)
- sieć kanalizacyjna planowana do budowy: ok. 1,39 km kanalizacji sanitarnej.

2. Liczba mieszkańców objęta istniejącą i planowaną do budowy siecią kanalizacyjną, w tym liczba mieszkańców przypadająca na 1 km sieci:

- Liczba mieszkańców objęta istniejącą siecią kanalizacyjną: **15 708 osób**.
- Liczba mieszkańców objęta planowaną do budowy siecią kanalizacyjną: **190 osób**, tj. ponad 137 mieszkańców na 1 km nowej sieci.

Po przeanalizowaniu planowanych inwestycji, wyznaczono obszar i granice aglomeracji, dla których został spełniony wymagany wskaźnik koncentracji 120 mk/km sieci oraz istnieje techniczne i ekonomiczne uzasadnienie realizacji systemu zbiorczego kanalizacji sanitarnej.

3. Liczba turystów obsługiwana przez sieć kanalizacyjną i oczyszczalnię ścieków.

- **50 miejsc**

6. Opis gospodarki ściekowej.

1. Informacja na temat oczyszczalni ścieków:

Na obszarze Aglomeracji Dobra funkcjonuje Oczyszczalnia ścieków w m. Redlica, ul. Zielona 100, 72-002 Dołuże. Oczyszczalnia biologiczna z podwyższonym usuwaniem związków azotu i fosforu, RLM: 36000. Oczyszczalnia posiada pozwolenie wodno prawne na wprowadzanie oczyszczonych ścieków z oczyszczalni ścieków w m. Radlice do Kanału Wołczkowskiego. Ważności pozwolenia wodnoprawnego do dnia 30 kwietnia 2023 r. Nr pozwolenia: SR.6341.13.2013.BW z dnia 13.05.2013 roku wraz ze zmianami (pozwolenia stanowią załącznik do niniejszego dokumentu).

Ponadto ścieki z północnej części Mierzyna w wyniku likwidacji oczyszczalni ścieków w Mierzynie odprowadzane są na podstawie umowy nr 882/20 o hurtowe odprowadzanie ścieków z dnia 07 maja 2020r. do oczyszczalni ścieków Pomorzany w Szczecinie (oczyszczalnia posiada pozwolenie wodno prawne do dnia 02.11.2020r. nr pozwolenia WRiOŚ.II.PM.6250.38-3/10 z dnia 02.11.2010r. Dla tego obszaru wyznaczona zostanie nowa aglomeracja Mierzyn z końcowym punktem zrzutu ścieków. Jest to teren skanalizowany. Liczba mieszkańców korzystających z systemu kanalizacyjnego na obszarze proponowanej aglomeracji to 4332 mieszkańców. Stopień skanalizowania na tym obszarze wynosi 99,54%, 12 osób odprowadza ścieki do zbiorników bezodpływowych, 8 osób korzysta z przydomowych oczyszczalni ścieków.

Podstawowe informacje na temat oczyszczalni ścieków, stan na 2019 rok:

Nazwa oczyszczalni	Adres oczyszczalni	Przepustowość oczyszczalni		Ilość oczyszczanych ścieków komunalnych ogółem w ciągu roku	Rodzaj oczyszczalni (biologiczna, biologiczna z podwyższonym usuwaniem związków azotu i fosforu)	Czy oczyszczalnia ścieków spełnia wymagania rozporządzenia w sprawie warunków jakie należy spełnić przy wprowadzaniu ścieków do wód lub do ziemi, oraz w sprawie substancji szczególnie szkodliwych dla środowiska wodnego?
		średnia	maksymalna			
		m ³ /d				
Redlica	ul. Zielona 100, 72-002 Dotuje	6 000	7 200	1 260 000	biologiczna z podwyższonym usuwaniem związków azotu i fosforu	TAK

2. Informacje o średniej dobowej ilości i jakości ścieków.

Na terenie aglomeracji Dobra podłączonych do zbiorczej sieci kanalizacji sanitarnej są zakłady przemysłowe które łącznie generują 2600 RLM (Qśr/d=197,0 m3/d, BZT5=791,9 mg/l). Nie ma zakładów przemysłowych które odprowadzają ścieki do zbiorników bezodpływowych.

Ilość ścieków z największych zakładów

I.p	Zakład	m3/rok
1	DANISH ELEMENT	401,9
2	GOLD-MARK	252,1
3	KAROLAND Sp. z o.o.	174,4
4	Myjnia samochodowa ul. Graniczna, Dobra	2453,6
5	TMRubber Sp. z o.o.	267
6	METALLBAU	932,9
7	Stacja Dystrybucji Paliw	1835,6
8	WENGLON Sp. z o.o.	4549
9	POD LASEM WMP	1994,1
10	Horton Kirby Poland Sp. z o.o.	643,2
11	NORATEL Sp. z o.o.	2209
12	MARY FOOD	735
13	Dgs Poland Sp. z o.o.	7531
14	Przedsiębiorstwo Budowlane w Mierzynie	4463,3
15	MABO Sp. z o.o.	2622
16	SKRAW-MET sp. z o.o.	7516

Na aglomeracji Dobra w latach 2020 - 2027 nie jest planowane podłączenie do systemu kanalizacji zbiorczej zakładów przemysłowych.

Porównanie jakości ścieków oczyszczonych w oczyszczalni Redlica i Pomorzany z wymogami przepisów krajowych

Oczyszczalnia ścieków	Średnio dobowe wartości wskaźników ściekach dopływających do oczyszczalni ścieków				Średnio dobowe wartości wskaźników ściekach odpływających z oczyszczalni ścieków				Wartości dopuszczalne						
	BZT ₅	ChZT	zawiesina ogólna	azot	fosfor	BZT ₅	ChZT	zawiesina ogólna	azot	fosfor	BZT ₅	ChZT	zawiesina ogólna	azot	fosfor
	mgO ₂ /l				mg/l				mgO ₂ /l				mg/l		
Redlica	340,6	775,3	226,4	74,6	9,2	3,9	33,8	6,4	9,8	0,7	15	125	35	15	

Z powyższych danych wynika, iż oczyszczalnie ścieków spełniają wymagania odnośnie jakości ścieków oczyszczonych określonych rozporządzeniem Ministra Gospodarki Morskiej i Żeglugi Śródlądowej z dnia 12 lipca

Średniodobowa ilość ścieków:

- komunalnych odprowadzonych zbiorczym systemem kanalizacyjnym do oczyszczalni 3452 m³/d
- dostarczonych do oczyszczalni taborem asenizacyjnym (tylko ścieki z terenu aglomeracji) 41,9 m³/d
- oczyszczonych systemami indywidualnymi (prywatnymi oczyszczalniami ścieków) 9,6 m³/d
- powstających na terenie aglomeracji nieobjętych systemem kanalizacji zbiorczej, gdzie zastosowano systemy indywidualne albo planuje się zastosowanie systemów indywidualnych lub innych rozwiązań zapewnających taki sam poziom ochrony środowiska jak w przypadku systemów kanalizacji zbiorczej: 41,9 m³/d

Obliczenia RLM oraz stopnia skanalizowania Aglomeracji Dobra przedstawia poniższa tabela:

Lp.	Działanie	Opis	RLM
1		liczba mieszkańców korzystających z systemu kanalizacyjnego na obszarze proponowanej aglomeracji	15 708
2		liczba turystów korzystających z systemu kanalizacyjnego na obszarze proponowanej aglomeracji	50
3		Liczba rzeczywista mieszkańców, którzy odprowadzają ścieki taborem asenizacyjny z terenów planowanej aglomeracji	406
4		Liczba rzeczywistych mieszkańców, którzy korzystają z przydomowych oczyszczalni ścieków z terenów planowanej aglomeracji	89
5		RLM przemysł istniejący na obszarze proponowanej aglomeracji	2600
6	1+2+5	RLM korzystających z sieci kanalizacyjnej aktualnie na obszarze proponowanej aglomeracji	18 358
7	1+2+3+4+5	RLM aglomeracji na obszarze aglomeracji	18 853
8	.6/7	% RLM korzystających z sieci kanalizacyjnej na obszarze proponowanej aglomeracji	97,37%
9		liczba mieszkańców planowana do podłączenia obszarze proponowanej aglomeracji	190
10		RLM przemysł planowany do podłączenia na obszarze proponowanej aglomeracji	0
11	6+9+10	RLM korzystających z sieci kanalizacyjnej w wyniku realizacji inwestycji na obszarze proponowanej aglomeracji	18 548
12	7+10	RLM aglomeracji na obszarze proponowanej aglomeracji	18 853
13	.11/12	% RLM korzystających z sieci kanalizacyjnej na obszarze proponowanej aglomeracji	98,38%

Proponowana Aglomeracja Dobra docelowo osiągnie **18 853 RLM**. Stopień skanalizowania wyrażonej w RLM wynosi obecnie **97,37%**, po zrealizowaniu inwestycji wynosić będzie **98,38%**.

7. Informacje o strefach ochronnych ujęć wody, zawierające oznaczenie aktu prawnego oraz zakazy, nakazy i ograniczenia obowiązujące na tych terenach.

Na terenie planowanej aglomeracji Dobra występują strefy ochronne ujęć wody:

1. Strefa ochronna ujęcia wody podziemnej w Grzeczniczy gmina Dobra Szczecińska powiat policki.
2. Strefa ochronna ujęcia wody podziemnej „Świerczewo” w Szczecinie.

STREFA OCHRONNA UJĘCIA WODY PODZIEMNEJ W GRZECZNICY GMINA DOBRA SZCZECIŃSKA POWIAT POLICKI.

Akt prawa miejscowego lub decyzja ustanawiająca strefę

Rozporządzenie Dyrektora Regionalnego Zarządu Gospodarki Wodnej w Szczecinie Nr 12/2005 z dnia 5 października 2005 r. (Dz. Urz. Woj. Zach. z dnia 17.10.2005 r. Nr 80 poz. 1684) w sprawie ustanowienia strefy ochronnej ujęcia wody podziemnej w Grzeczniczy gmina Dobra Szczecińska powiat policki.

Zakazy, nakazy i ograniczenia obowiązujące na terenie strefy ochrony ujęć wody

Teren ochrony bezpośredniej. Na terenie ochrony bezpośredniej zabronione jest użytkowanie gruntów do celów niezwiązanych z eksploatacją ujęcia wody.

Na terenie ochrony bezpośredniej ujęcia wody należy:

- ograniczyć do niezbędnych potrzeb przebywanie osób niezatrudnionych przy obsłudze urządzeń służących do poboru wody;
- odprowadzać wody opadowe w sposób, uniemożliwiający przedostanie się ich do urządzeń służących do poboru wody;
- zagospodarować teren zielenią.

Teren ochrony pośredniej

zabronione jest:

- wprowadzanie ścieków do wód lub do ziemi, za wyjątkiem oczyszczonych wód opadowych i roztopowych oraz oczyszczonych ścieków pochodzących ze stacji uzdatniania wody;
- rolnicze wykorzystanie ścieków;
- stosowanie nawozów naturalnych w postaci gnojówki i gnojowicy oraz stosowanie pozostałych nawozów w dawkach przekraczających zalecane przez Stacje Chemiczno-Rolnicze dawki podstawowe dla danej rośliny uprawnej, określonej zasobności i rodzaju gleby;

- stosowanie środków ochrony roślin, za wyjątkiem środków dopuszczonych do stosowania w strefie ochrony pośredniej źródeł i ujęć wody, wymienionych w rejestrze środków ochrony roślin dopuszczonych do obrotu i stosowania, prowadzonym przez Ministerstwo Rolnictwa i Rozwoju Wsi;
- lokalizowanie składowisk odpadów komunalnych, niebezpiecznych, innych niż niebezpieczne i obojętne oraz obojętnych;
- przechowywanie lub składowanie odpadów promieniotwórczych;
- lokalizowanie magazynów produktów ropopochodnych, a także rurociągów do ich transportu, za wyjątkiem naziemnych zbiorników gazu płynnego oraz naziemnych stacji paliw;
- lokalizowanie nowych ujęć wody podziemnej;
- lokalizowanie zakładów przemysłowych branży chemicznej oraz ferm chowu lub hodowli zwierząt;
- mycie pojazdów mechanicznych;
- lokalizowanie zakładów usługowych napraw i obsługi samochodów;
- wykonywanie wykopów ziemnych oraz odwodnień budowlanych za wyjątkiem wykopów do głębokości 1,5 m p.p.t.;
- urządzenia gnojowników, zbiorników gnojowicy oraz przyzm kiszonkowych;
- lokalizowanie cmentarzy;
- grzebanie zwłok zwierzęcych;
- wydobywanie kopalin.

STREFA OCHRONNA UJĘCIA WODY PODZIEMNEJ „ŚWIERCZEWO” W SZCZECINIE.

Akt prawa miejscowego lub decyzja ustanawiająca strefę

Strefa ochronna ujęcia wody podziemnej „Świerczewo” w Szczecinie ustanowiona została Rozporządzeniem Dyrektora Regionalnego Zarządu Gospodarki Wodnej w Szczecinie Nr 4/2004 z dnia 28.10.2004 r. (Dz. Urz. Woj. Zach. Nr 82 poz. 1434), zmieniona rozporządzeniem nr 11/2005 z dnia 3.10.2005 r. (Dz. Urz. Woj. Zach. Nr 80 poz. 1683) oraz rozporządzeniem Nr 3/2013 z dnia 11.07.2013 r. (Dz. Urz. Woj. Zach. poz. 2641).

Zakazy, nakazy i ograniczenia obowiązujące na terenie strefy ochrony ujęć wody

Teren ochrony bezpośredniej:

- zabronione jest użytkowanie gruntów do celów niezwiązanych z eksploatacją ujęcia wody.

Na terenie ochrony bezpośredniej ujęcia wody należy:

- ograniczyć do niezbędnych potrzeb przebywanie osób niezatrudnionych przy obsłudze urządzeń służących do poboru wody;
- odprowadzać wody opadowe w sposób, uniemożliwiający przedostanie się ich do urządzeń służących do poboru wody;
- zagospodarować teren zielenią.
- odprowadzać poza granicę terenu ochrony bezpośredniej ścieki z urządzeń sanitarnych przeznaczonych do użytku osób zatrudnionych przy obsłudze urządzeń służących do poboru wody

Teren ochrony pośredniej

zabronione jest:

- wprowadzanie ścieków do wód lub do ziemi, za wyjątkiem:
 - wprowadzenia do wód lub do ziemi oczyszczonych wód opadowych i roztopowych,
 - wprowadzenia do wód lub do ziemi oczyszczonych ścieków pochodzących ze stacji uzdatniania wody,
 - wprowadzenia do wód oczyszczonych ścieków pochodzących z instalacji służących do oczyszczania ścieków komunalnych lub bytowych, istniejących w dniu wejścia w życie rozporządzenia,
- rolnicze wykorzystanie ścieków;
- lokalizowanie składowisk odpadów komunalnych, niebezpiecznych, innych niż niebezpieczne i obojętne oraz obojętnych
- przechowywanie lub składowanie odpadów promieniotwórczych;
- lokalizowanie baz i zbiorników do magazynowania produktów naftowych, a także rurociągów do ich transportu, za wyjątkiem zbiorników naziemnych gazu płynnego oraz kontenerowych stacji paliw;
- wykonywanie nowych ujęć wód podziemnych o przewidywanym maksymalnym poborze wody 10m³/d
- lokalizowanie ferm chowu lub hodowli zwierząt
- lokalizowanie cmentarzy;
- grzebanie zwłok zwierzęcych;
- naprawianie i obsługa pojazdów mechanicznych poza terenem zakładów usługowych prowadzących taką działalność na podstawie odrębnych przepisów.

Na terenie ochrony pośredniej ujęcia wody ogranicza się stosowanie środków ochrony roślin do środków dopuszczonych do stosowania w strefie ochrony pośredniej źródeł i ujęć wody, wymienionych w rejestrze środków ochrony roślin dopuszczonych do obrotu i stosowania, prowadzonym przez Ministerstwo Rolnictwa i Rozwoju Wsi.

Na właścicieli gruntów położonych w strefie ochrony pośredniej nakłada się obowiązek likwidacji, na ich koszt, ognisk zanieczyszczeń poprzez ujęcie w systemy kanalizacyjne i oczyszczanie spływów wód opadowych z ulic głównych oraz parkingów.

Granice terenu ochrony pośredniej ujęcia wody należy oznaczyć przez umieszczenie, w punktach przecięcia się granic ze szlakami komunikacyjnymi oraz w innych charakterystycznych punktach terenu, tablic zawierających informacje o ustanowieniu strefy.

8. Informacje o formach ochrony przyrody.

Natura 2000 - Jezioro Świdwie [PLB320006]

Ostoja znajduje się przy granicy polsko – niemieckiej i obejmuje południowy fragment Puszczy Wkrzańskiej. Obszar chroni jezioro Świdwie, fragment jeziora Stolsko oraz torfowiska, grunty porolne i rolne, a także znajdujące się między nimi niewielkie zbiorniki wodne. Jezioro Świdwie jest zbiornikiem zeutrofizowanym i porośniętym w większości szuwarami. Wokół zbiornika rozciągają się łąny szuwarów trzcinowych, a także wilgotne łąki i olsy. Obszar jest ostoją ptaków o randze europejskiej. Zanotowano tu najwyższe w kraju zagęszczenie wodnika. Jezioro Świdwie podlega zapisom Konwencji Ramsar. Jest to również ważna ostoja dla ptaków wędrownych, min. gęsi białoczelnej i zbożowej oraz żurawia.

Rezerwat Świdwie

Unikatowy w skali europejskiej rezerwat ptactwa wodnego i błotnego. Leży na północnym zachodzie województwa zachodniopomorskiego w powiecie polickim, na południowym krańcu Puszczy Wkrzańskiej; obejmuje obszar ponad 890 ha jeziora Świdwie i podmokłe tereny wokół niego (bagniska, torfowiska niskie i trzcinowiska).

Ochroną objęto tutaj żurawie, wilgi, błotniaki – stawowy i łąkowy, strumieniówki, derkacze, gęsi – zbożowa, gęgawa i białoczelna, bataliony, chruściele i wiele innych. Łącznie w okresie lęgowym przebywa tu ponad 160 gatunków ptaków. Na obszarze rezerwatu znajduje się również terytorium łowieckie bielika. Ponadto Świdwie jest ważnym żerowiskiem i miejscem odpoczynku dziesiątek tysięcy ptaków na trasie ich wędrówek pomiędzy północną Skandynawią, a basenem Morza Śródziemnego.

9. Obszary ochronne zbiorników wód śródlądowych

Na terenie aglomeracji nie zostały oznaczone aktami prawa miejscowego lub decyzjami obszary zbiorników wód śródlądowych.

10. Zasięg terytorialny Aglomeracji

Z uwagi na zmiany przepisów prawa wystąpiła potrzeba wprowadzenia ustanowienia aglomeracji Dobra. W skład aglomeracji wchodzi tereny już skanalizowane oraz obszary, na których planowana sieć kanalizacji sanitarnej jest uzasadniona ekonomicznie i technicznie, w szczególności jest spełniony wskaźnik koncentracji (budowa kanalizacji sanitarnej w zlewni przepompowni ścieków PS Nowa wzdłuż ulic Zgodnej, Tytusa, Kokosowej i Ozdobnej na terenie Mierzyna o długości **1,39km**, liczba mieszkańców objęta planowaną do budowy siecią kanalizacyjną: **190 osób**, tj. ponad 137 mieszkańców na 1 km nowej sieci).

W aglomeracji znajdują się następujące miejscowości: Bezrzecze, Buk, Dobra, Dołuje, Grzepnica, Kościno, Łęgi, Mierzyn, Redlica, Rzędziny, Skarbimierzyce, Sławoszewo, Stolec, Wąwelnica, Wólczkowo.

Proponowana Aglomeracja Dobra docelowo osiągnie **18 853 RLM**. Stopień skanalizowania wyrażonej w RLM wynosi obecnie **97,37%**, po zrealizowaniu inwestycji wynosić będzie **98,38%**.

W załączeniu przedstawiono mapę w skali 1: 10 000 zawierającą:

- oznaczenie granic aglomeracji,
- oznaczenie znajdującej się na terenie aglomeracji oczyszczalni ścieków komunalnych, do których odprowadzane są ścieki komunalne,
- oznaczenie znajdującej się na terenie aglomeracji
- oznaczenie granic administracyjny końcowego punktu ścieków komunalnych,
- oznaczenie granic terenów objętych formami ochrony przyrody.

STAROSTA POLICKI
ul. Tanowska 8
72-010 Police (10)

Police, dnia 13 maja 2013 r.

SR.6341.13.2013.BW

DECYZJA

Na podstawie przepisów art. 104 i 155 ustawy z dnia 14 czerwca 1960 r. - Kodeks postępowania administracyjnego (Dz. U. z 2013 r. poz. 267), w związku z art. 37 pkt 2, art. 122 ust. 1 pkt 1, art. 123 ust. 2 i 3, art. 127 ust. 1, 3 i 6, art. 131 ust. 1 i 2, art. 140 ust. 1 ustawy z dnia 18 lipca 2001 r. - Prawo wodne (Dz. U. z 2012 r. poz. 145), po rozpatrzeniu wniosku Małgorzaty Ćwiklińskiej reprezentującej firmę CTE CARBOTECH ENGINEERING S.A. w Szczecinie, działającej z upoważnienia Wójt Gminy Dobra,

orzekam

- 1) **Uchylić** za zgodą strony decyzję Starosty Polickiego znak: SR.BW.6223-16/09 z dnia 16 lipca 2009 r., udzielającą pozwolenia wodnoprawnego na wprowadzanie do wód oczyszczonych ścieków komunalnych innych niż bytowe z oczyszczalni ścieków zlokalizowanej w miejscowości Redlica.
- 2) **Udzielić** Gminie Dobra **pozwolenia wodnoprawnego na szczególne korzystanie z wód w przedmiocie wprowadzania oczyszczonych ścieków komunalnych do wód, tj. Kanalu Wołczkowskiego z oczyszczalni ścieków RLM 24000 w m. Redlica, istniejącym wylotem kanalizacyjnym \varnothing 500 posiadającym współrzędne geograficzne: szerokość 53°27' 49,89" N, długość 14°24'44,98" E, z zachowaniem następujących warunków:**

 - a) Ilość odprowadzanych ścieków:
 - $Q_{\max h} = 300 \text{ m}^3/\text{h}$
 - $Q_{\text{śr.d}} = 4000 \text{ m}^3/\text{d}$
 - $Q_{\max r} = 1\,460\,000 \text{ m}^3/\text{rok}$
 - b) Odbiornik:

wody powierzchniowe, tj. Kanał Wołczkowski;
 - c) Obiekty oczyszczalni ścieków:
 - stanowisko krat
 - piaskownik poziomy
 - stanowisko mechanicznego odwadniania i higienizacji odpadów z mechanicznego oczyszczania ścieków
 - pompownia ścieków
 - reaktor biologiczny BIO (R)
 - o komora predenitryfikacji (KPDn),
 - o komora defosfatacji (Kdf),
 - o komora denitryfikacji (KDn),
 - o komora fakultatywna nityfikacji/denitryfikacji (KN/KDn),
 - o komora nityfikacji (KN),
 - o komora stabilizacji tlenowej (KS),
 - o osadnik wtórny, radialny (OWr),

- o komora retencyjna ścieków z kanalizacji sanitarnej (KR),
 - o pompownia recyrkulatu
 - reaktor biologiczny (R1)
 - o komora beztlenowa
 - o komora denitryfikacji
 - o komora nityfikacji
 - o komora stabilizacji
 - o osadnik wtórny
 - o pompownia recyrkulatu
 - stanowisko pomiarowe ścieków oczyszczonych
 - wyłot ścieków oczyszczonych do odbiornika (W)
 - instalacja zagęszczania i odwadniania osadu
 - stanowisko dozowania PIX
 - silos wapna
 - pompownia odcieków
 - pompownia osadu
- d) Urządzenia do pomiaru ilości ścieków oczyszczonych odprowadzanych do odbiornika:
 przepływomierz ultradźwiękowy zamontowany w komorze pomiarowej (PU3), na kolektorze odpływowym ścieków oczyszczonych. Przepływomierz stanowi zwężka Parshall'a o wymiarach 400/150/400 mm, długości 150 cm oraz poziomierz;
- e) Punkt poboru próbek ścieków do analiz:
 ścieki oczyszczone (odpływające) – komora pomiarowa;
- f) Określić dopuszczalne wartości wskaźników zanieczyszczeń w odprowadzanych ściekach:
- | | |
|----------------------------|--------------------------|
| - BZT ₅ | 15,0 mg/dm ³ |
| - ChZT | 125,0 mg/dm ³ |
| - Zawiesina ogólna | 35,0 mg/dm ³ |
| - Azot ogólny | 15,0 mg/dm ³ |
| - Fosfor ogólny | 2,0 mg/dm ³ |
| - Temperatura | 35° C |
| - pH | 6,5 – 9,0 |
| - Ogólny węgiel organiczny | 30,0 mg/dm ³ |
| - Cynk | 2,0 mg/dm ³ |
| - Miedź | 0,5 mg/dm ³ |
| - Ołów | 0,5 mg/dm ³ |
| - Nikiel | 0,5 mg/dm ³ |
| - Chrom ⁺⁶ | 0,1 mg/dm ³ |
| - Kadm | 0,4 mg/dm ³ |
| - Rtęć | 0,06 mg/dm ³ |
- g) Określić sposób postępowania w przypadku uszkodzenia urządzeń pomiarowych:

W przypadku awarii przepływomierza, ilość odprowadzanych ścieków należy określić na podstawie średnich odczytów z trzech ostatnich miesięcy rozliczeniowych przed awarią przepływomierza.

- h) Określić sposób postępowania w przypadku rozruchu, zatrzymania działalności bądź awarii urządzeń istotnych dla realizacji pozwolenia, a także rozmiar i warunki korzystania z wód w tych sytuacjach wraz z maksymalnym, dopuszczalnym czasem trwania tych warunków.

- i) Rozruch oczyszczalni.

W przypadku konieczności wyłączenia oczyszczalni ścieków z eksploatacji, jej rozruch należy przeprowadzić w dwóch etapach, tj. etap I – rozruch hydrauliczny i etap II – rozruch technologiczny.

Rozruch hydrauliczny polegać będzie na napełnieniu oczyszczalni czystą wodą i sprawdzeniu szczelności poszczególnych jej elementów oraz na regulacji pracy systemu recyrkulacji osadów.

Rozruch technologiczny polegać będzie na doprowadzeniu surowych ścieków do oczyszczalni i wykonywaniu badań ścieków już oczyszczonych, w celu potwierdzenia właściwego funkcjonowania wszystkich urządzeń zainstalowanych na oczyszczalni. Rozruch należy prowadzić do momentu uzyskania wymaganej niniejszym pozwoleniem wodnoprawnym jakości ścieków oczyszczonych.

O terminie rozruchu oczyszczalni należy co najmniej na trzy dni przed jego rozpoczęciem powiadomić wszystkie strony w postępowaniu o wydanie niniejszego pozwolenia wodnoprawnego oraz Zachodniopomorskiego Wojewódzkiego Inspektora Ochrony Środowiska w Szczecinie i Starostę Polickiego.

- j) Zatrzymanie działalności.

W przypadku zatrzymania pracy oczyszczalni ścieków należy odpompować zawartość komór technologicznych i przekazać na inną wysokosprawną oczyszczalnię ścieków. Wytworzone odpady, w związku z funkcjonowaniem oczyszczalni, przekazać podmiotom posiadającym stosowne zezwolenie na ich zagospodarowanie.

- k) Awaria urządzeń istotnych dla realizacji pozwolenia.

W przypadku awarii urządzeń istotnych dla realizacji niniejszego pozwolenia wodnoprawnego, należy niezwłocznie (nie później niż w drugim dniu awarii) powiadomić wszystkie strony w postępowaniu o wydanie niniejszego pozwolenia wodnoprawnego oraz Zachodniopomorskiego Wojewódzkiego Inspektora Ochrony Środowiska w Szczecinie i Starostę Polickiego.

Zakład zobowiązany jest do usunięcia awarii bez zbędnej zwłoki, nieprzekraczając maksymalnego dopuszczalnego czasu trwania awarii, określonego w pkt 2 lit. I niniejszej decyzji.

- l) Rozmiar i warunki korzystania z wód podczas rozruchu i awarii urządzeń istotnych dla realizacji pozwolenia wraz z maksymalnym, dopuszczalnym czasem trwania tych warunków.

Najwyższe dopuszczalne wartości wskaźników zanieczyszczeń w oczyszczonych ściekach komunalnych wprowadzanych do wód powierzchniowych – Kanału Wołczkowskiego podwyższa się maksymalnie do 50% w stosunku do wartości określonych w pkt 2 lit. f niniejszej decyzji, przy czym ustala się maksymalny dopuszczalny czas trwania tych warunków do 48 godzin.

3) Zobowiązać Gminę Dobra do:

- a) wykonywania analiz ścieków oczyszczonych, w regularnych odstępach czasu w ciągu roku, stale w tych samych miejscach:
w zakresie wskaźników określonych w punkcie 2 lit. f i uwzględnionych w załączniku nr 1 do rozporządzenia Ministra Środowiska z dnia 24 lipca 2006 r. w sprawie warunków, jakie należy spełnić przy wprowadzaniu ścieków do wód lub do ziemi, oraz w sprawie substancji szczególnie szkodliwych dla środowiska wodnego (Dz. U. Nr 137, poz. 984 z późn. zm.): liczba średnich dobowych próbek ścieków odpływających z oczyszczalni nie może być mniejsza niż: 12 próbek w ciągu roku;
- b) zachowania wymogów dotyczących jakości odprowadzanych oczyszczonych ścieków komunalnych, określonych w przepisach, o których mowa w art. 45 ust. 1 pkt 3 ustawy Prawo wodne,
- c) utrzymywania obiektów i urządzeń oczyszczalni ścieków w dobrym stanie techniczno – eksploatacyjnym;
- d) prowadzenia stałych pomiarów ilości odprowadzanych ścieków;
- e) prowadzenia pełnej dokumentacji związanej z eksploatacją oczyszczalni;
- f) zagospodarowania osadów ściekowych zgodnie z ustawą z dnia 14 grudnia 2012 r. o odpadach (Dz. U. z 2013 r. poz. 21),
- g) utrzymywania we właściwym stanie technicznym wylotu kanalizacyjnego,
- h) partycypacji w kosztach utrzymania kanału Wołczkowskiego w celu zachowania drożności koryta cieku,
- i) pokrycia ewentualnych strat wyrządzonych osobom trzecim w związku z korzystaniem z uprawnień niniejszej decyzji.

4) Ustalić termin ważności pozwolenia wodnoprawnego do dnia 30 kwietnia 2023 r. włącznie.

5) Zastrzec, że:

- a) pozwolenie wodnoprawne nie rodzi praw do nieruchomości i urządzeń wodnych koniecznych do jego realizacji oraz nie narusza prawa własności i uprawnień osób trzecich przysługujących wobec tych nieruchomości i urządzeń;
- b) niniejsze pozwolenie wodnoprawne może zostać cofnięte lub ograniczone bez odszkodowania, jeżeli zostanie stwierdzona którakolwiek z przesłanek zawartych w art. 136 ust. 1 ustawy Prawo wodne.

- 6) **Uczynić** Gminę Dobra odpowiedzialną za ewentualne szkody wynikłe z wykonywania niniejszej decyzji.
- 7) Operat wodnoprawny oraz niniejsza decyzja winny być dostępne organom kontroli.

Uzasadnienie.

Oczyszczalnia ścieków komunalnych w Redlicy została rozbudowana i przebudowana. Część obiektów nowobudowanych jest przystosowana kubaturowo do przepustowości łącznej 4000 m³/dobę. W wyniku realizacji I etapu inwestycji uruchomiono jeden ciąg technologiczny o przepustowości 2000 m³/dobę, wraz z obiektami towarzyszącymi co oznacza, iż obecnie oczyszczalnia przeznaczona jest do oczyszczania ścieków w ilości 4000 m³/d (2000 m³/d istniejące + 2000 m³/d z realizacji I etapu rozbudowy).

Ścieki oczyszczone odpływają z oczyszczalni ścieków w Redlicy, rurociągiem grawitacyjnym, poprzez istniejący, wyremontowany wylot betonowy do odbiornika Kanału Wołczkowskiego.

Oczyszczalnia składa się z elementów technologicznych wykorzystujących metody oczyszczania mechanicznego i biologicznego (technologia niskoobciążonego osadu czynnego), co pozwala eliminować ze ścieków zanieczyszczenia stałe i rozpuszczone (związki nieorganiczne, organiczne, jak również biogenne). Ponadto, w oczyszczalni prowadzona jest gospodarka osadowa (odpadowa). Do oczyszczalni doprowadzane są ścieki komunalne z miejscowości zlokalizowanych na terenie Gminy Dobra oraz odcieki ze składowisk w Sierakowie i Kluczu. W ramach modernizacji oczyszczalni dobudowano funkcjonujący równolegle z istniejącym reaktorem o przepustowości ok. 2000 m³/d (R1), nowy reaktor biologiczny (R) o przepustowości średniodobowej 4000 m³/d – w tym 2000 m³/d zostanie uruchomione w II etapie. Sumaryczna przepustowość hydrauliczna obu równoległe, niezależnie eksploatowanych reaktorów biologicznych (R1 i R) wynosi 6000 m³/d.

Oczyszczone ścieki komunalne odprowadzane są istniejącym wylotem o średnicy 500 mm do Kanału Wołczkowskiego. Rzędna dna wylotu – 17,79 m npm. Lokalizacja wylotu za pomocą współrzędnych geograficznych - 53°27' 49,89" N, długość 14°24'44,98" E.

Postępowanie administracyjne w sprawie wydania pozwolenia wodnoprawnego na szczególne korzystanie z wód w przedmiocie wprowadzania oczyszczonych ścieków komunalnych do wód Kanału Wołczkowskiego z oczyszczalni ścieków w m. Redlica, za pomocą istniejącego wylotu kanalizacyjnego posiadającego współrzędne geograficzne: szerokość 53°27' 49,89" N, długość 14°24'44,98" E oraz wygaszenia decyzji Starosty Polickiego znak: SR.BW.6223-16/09 z dnia 16 lipca 2009 r., udzielającej pozwolenia wodnoprawnego na wprowadzanie do wód oczyszczonych ścieków komunalnych innych niż bytowe z oczyszczalni ścieków zlokalizowanej w miejscowości Redlica, zostało wszczęte na wniosek Małgorzaty Ćwiklińskiej reprezentującej firmę CTE CARBOTECH ENGINEERING S.A. w Szczecinie, działającej z upoważnienia Wójt Gminy Dobra.

Do wniosku dołączono:

- „Operat wodnoprawny na szczególne korzystanie z wód – wprowadzanie oczyszczonych ścieków do wód powierzchniowych z oczyszczalni ścieków w miejscowości Redlica” opracowany w 2013 r. przez mgr inż. Henryka Dominiaka i mgr inż. Ewę Skwira,
- zapis operatu na płycie CD,

- pismo Dyrektora Zachodniopomorskiego Zarządu Melioracji i Urządzeń Wodnych w Szczecinie znak: ES-5011/28/09 z dnia 14 maja 2009 r. w sprawie warunków technicznych odpływu ścieków istniejącym wylotem z Oczyszczalni Redlica,
- wyniki badań,
- opis prowadzenia zamierzonej działalności sporządzony w języku nietechnicznym.

W myśl art. 140 ust. 1 ustawy – Prawo wodne, starosta jest organem właściwym do wydania niniejszej decyzji. Podczas postępowania wodnoprawnego organ spełnił ustawowy obowiązek wynikający z art. 127 ust. 6 ustawy Prawo wodne i podał do publicznej wiadomości informację o wszczętym postępowaniu w przedmiotowej sprawie. Strony postępowania wodnoprawnego w drodze zawiadomienia znak: SR.6341.13.2013.BW z dnia 18 kwietnia 2013 r. zostały powiadomione o wszczęciu postępowania administracyjnego.

Zgodnie z art. 10 § 1 Kodeksu postępowania administracyjnego poinformowano strony o zebranych materiałach w sprawie. W przypisanym terminie nie wniesiono żadnych uwag, wniosków ani żądań w przedmiotowej sprawie.

Wskaźniki dla substancji zanieczyszczających, odprowadzanych w ściekach do wód zostały określone na podstawie rozporządzenia Ministra Środowiska z dnia 24 lipca 2006 r. w sprawie warunków, jakie należy spełnić przy wprowadzaniu ścieków do wód lub do ziemi, oraz w sprawie substancji szczególnie szkodliwych dla środowiska wodnego (Dz. U. Nr 137, poz. 984 i z 2009 r. Nr 27, poz. 169).

Zgodnie z zapisem art. 123 ust. 2 Prawa wodnego, pozwolenie wodnoprawne nie rodzi praw do nieruchomości i urządzeń wodnych koniecznych do jego realizacji oraz nie narusza prawa własności i uprawnień osób trzecich przysługujących wobec tych nieruchomości i urządzeń.

W myśl art. 123 ust. 3 wnioskodawcy, który nie uzyskał praw do nieruchomości lub urządzeń koniecznych do realizacji pozwolenia wodnoprawnego, nie przysługuje roszczenie o zwrot nakładów poniesionych w związku z otrzymaniem tego pozwolenia. Ponadto, w myśl art. 136 ust. 1 pkt 1 ustawy Prawo wodne, pozwolenie wodnoprawne można cofnąć lub ograniczyć bez odszkodowania, jeżeli zakład zmieni cel i jego zakres lub warunki wykonywania uprawnień ustalonych w niniejszej decyzji.

Udzielone pozwolenie wodnoprawne nie narusza zapisów art. 125 ustawy Prawo wodne.

Zgodnie z art. 127 ust. 3 ww. ustawy pozwolenie wodnoprawne na wprowadzanie ścieków do wód lub do ziemi wydaje się na okres nie dłuższy niż 10 lat.

Mając na uwadze powyższe, w szczególności stan faktyczny i prawny sprawy, orzekam jak w rozstrzygnięciu.

Pouczenie.

Od niniejszej decyzji Stronie służy prawo wniesienia odwołania do Dyrektora Regionalnego Zarządu Gospodarki Wodnej w Szczecinie, za pośrednictwem Starosty Polickiego, w terminie 14 dni od daty jej doręczenia.

Zwolniono z obowiązku wniesienia opłaty skarbowej na podstawie art. 7 pkt 3 ustawy z dnia 16 listopada 2006 r. o opłacie skarbowej (Dz. U. z 2012 r. poz. 1282 z późn. zm.).



Z UP. STAROSTY
Bogusława Szulc
Naczelnik Wydziału
ochrony Środowiska i Rolnictwa

Otrzymują:

1. Małgorzata Ćwiklińska CTE CARBOTECH ENGINEERING S.A.
70-477 Szczecin, ul. Wojska Polskiego 62
- z upoważnienia Wójta Gminy Dobra
2. Zachodniopomorski Zarząd Melioracji i Urządzeń Wodnych
70-415 Szczecin, Al. Papieża Jana Pawła II nr 42
3. Urząd Gminy w Dobrej
72-003 Dobra, ul. Szczecińska 16a
4. „POLDEK” Dionizy Polikowski
72-006 Mierzyn, ul. Krzemienna 4
5. Polski Związek Wędkarski
70-383 Szczecin, ul. Mickiewicza 3

Otrzymują do wiadomości:

1. Zachodniopomorski Wojewódzki Inspektor Ochrony Środowiska
70-502 Szczecin, ul. Wały Chrobrego 4
2. Marszałek Województwa Zachodniopomorskiego
70-540 Szczecin, ul. Korsarzy 34
3. Regionalny Zarząd Gospodarki Wodnej
70-030 Szczecin, ul. Tama Pomorzańska 13A

STAROSTA POLICKI
ul. Tanowska 8
72-010 Police (10)

SR.6341.71.2013.BW

Police, dnia 10 stycznia 2014 r.

DECYZJA

Na podstawie przepisów art. 104 i art. 155 ustawy z dnia 14 czerwca 1960 r. - Kodeks postępowania administracyjnego (Dz. U. z 2013 r. poz. 267), w związku z art. 122 ust. 1 pkt 1, art. 140 ust. 1 ustawy z dnia 18 lipca 2001 r. - Prawo wodne (Dz. U. z 2012 r. poz. 145 z późn. zm.),

po rozpatrzeniu

wniosku „POLDEK” – Dionizy Polikowski z siedzibą w Mierzynie przy ul. Krzemiennej 4, w sprawie zmiany decyzji Starosty Polickiego znak: SR.6341.13.2013.BW z dnia 13 maja 2013 r. dotyczącej pozwolenia wodnoprawnego na szczególne korzystanie z wód w przedmiocie wprowadzania oczyszczonych ścieków komunalnych do wód, tj. Kanału Wołczkowskiego z oczyszczalni ścieków RLM 24000 w m. Redlica, istniejącym wylotem kanalizacyjnym \varnothing 500 posiadającym współrzędne geograficzne: szerokość 53°27'49,89" N, długość 14°24'44,98" E, w części dotyczącej badania poszczególnych wskaźników zanieczyszczeń,

orzekam

- 1) Zmienić decyzję Starosty Polickiego znak SR.6341.13.2013.BW z dnia 13 maja 2013 r., udzielającą Gminie Dobra pozwolenia wodnoprawnego na szczególne korzystanie z wód w przedmiocie wprowadzania oczyszczonych ścieków komunalnych do wód, tj. Kanału Wołczkowskiego z oczyszczalni ścieków RLM 24000 w m. Redlica, istniejącym wylotem kanalizacyjnym \varnothing 500 posiadającym współrzędne geograficzne: szerokość 53°27'49,89" N, długość 14°24'44,98" E,

w sposób polegający na uchyleniu pkt 3 lit. a orzeczenia decyzji, który otrzymuje brzmienie:

„3)

- a) wykonywania analiz ścieków oczyszczonych, w regularnych odstępach czasu w ciągu roku, stale w tym samym miejscu:
w zakresie wskaźników określonych w punkcie 2 lit. f z częstotliwością określoną w rozporządzeniu Ministra Środowiska z dnia 24 lipca 2006 r. w sprawie warunków, jakie należy spełnić przy wprowadzaniu ścieków do wód lub do ziemi, oraz w sprawie substancji szczególnie szkodliwych dla środowiska wodnego (Dz. U. Nr 137, poz. 984 z późn. zm)“.

- 2) Pozostawić niezmienione dalsze warunki i ustalenia określone w decyzji znak SR.6341.13.2013.BW z dnia 13 maja 2013 r.

Uzasadnienie.

Podaniem z dnia 9 grudnia 2013 r. Dionizy Polikowski, prowadzący na podstawie decyzji Wójt Gminy Dobra znak: FN.RU.7021.2.2012.IHP z dnia 4 lipca 2012 r. zbiorowe zaopatrzenie w wodę i zbiorowe odprowadzanie ścieków, wniósł o zmianę zapisów pozwolenia wodnoprawnego wydanego dla oczyszczalni ścieków w Redlicy, w części dotyczącej badania poszczególnych wskaźników zanieczyszczeń.

Po przeanalizowaniu treści wniosku organ uznał, iż zasługuje ono w całości na uwzględnienie i postanowił zmienić przedmiotową decyzję w sposób określony w orzeczeniu niniejszego rozstrzygnięcia. Nowe brzmienie pkt 3 lit. a decyzji pozwoli na jednoznaczny interpretację obowiązków nałożonych na stronę przedmiotową decyzją.

Podstawę prawną niniejszej decyzji stanowią przepisy:

- art. 122 ust. 1 pkt 1 ustawy z dnia 18 lipca 2001 r. – Prawo wodne, w myśl którego pozwolenie wodnoprawne jest wymagane na szczególne korzystanie z wód;
- art. 140 ust. 1 ustawy z dnia 18 lipca 2001 r. - Prawo wodne mówiącym o tym, że organem właściwym do wydawania pozwoleń wodnoprawnych jest starosta, wykonujący to zadanie jako zadanie z zakresu administracji rządowej.

Pouczenie.

Od niniejszej decyzji służy stronie prawo wniesienia odwołania do Dyrektora Regionalnego Zarządu Gospodarki Wodnej w Szczecinie, za pośrednictwem Starosty Polickiego, w terminie 14 dni od daty jej doręczenia.



z up. STAROSTY
mgr Bogusława Szulc
Naczelnik Wydziału
Ochrony Środowiska i Rolnictwa

Otrzymują:

1. „POLDEK” Dionizy Polikowski
72-006 Mierzyn, ul. Krzemlenna 4
2. Zachodniopomorski Zarząd Melioracji i Urządzeń Wodnych
70-415 Szczecin, Al. Papieża Jana Pawła II nr 42
3. Urząd Gminy w Dobrej
72-003 Dobra, ul. Szczecińska 16a
4. Polski Związek Wędkarski
70-383 Szczecin, ul. Młckiewicza 3

Otrzymują do wiadomości:

1. Marszałek Województwa Zachodniopomorskiego
70-540 Szczecin, ul. Korsarzy 34
2. Zachodniopomorski Wojewódzki Inspektor Ochrony Środowiska
70-502 Szczecin, ul. Wały Chrobrego 4
3. Regionalny Zarząd Gospodarki Wodnej
72-030 Szczecin, ul. Tama Pomorzańska 13

SR.6341.67.2017.BW

WZAJDZ GMINY
w Dobrej

Wpł.
dn. 27 GRU. 2017

L. dz. 2138 17806
podpis: Hieronim, Włl

DECYZJA

Police, dnia 19 grudnia 2017 r.

Au.

Na podstawie przepisów art. 104 i art. 155 ustawy z dnia 14 czerwca 1960 r. - Kodeks postępowania administracyjnego (Dz. U. z 2017 r. poz. 1257), w związku z art. 122 ust. 1 pkt 1, art. 140 ust. 1 ustawy z dnia 18 lipca 2001 r. - Prawo wodne (Dz. U. z 2017 r. poz. 1121),

po rozpatrzeniu

wniosku Henryka Dominiaka reprezentującego Przedsiębiorstwo „EKOLOGPOL” Henryk Dominiak w Policach, działającego w imieniu POLDEK Polikowscy sp.j. z siedzibą w Dobrej przy ul. Granicznej 39B, w sprawie zmiany decyzji Starosty Polickiego znak SR.6341.13.2013.BW z dnia 13 maja 2013r., udzielającej Gminie Dobra pozwolenia wodnoprawnego na szczególne korzystanie z wód w przedmiocie wprowadzania oczyszczonych ścieków komunalnych do wód, tj. Kanalu Wołczkowskiego z oczyszczalni ścieków RLM 24000 w m. Redlica, istniejącym wylotem kanalizacyjnym \varnothing 500 posiadającym współrzędne geograficzne: szerokość 53°27'49,89" N, długość 14°24'44,98" E, zmienionej decyzją znak SR.6341.71.2013.BW z dnia 10 stycznia 2014 r.,

orzekam

1) Zmienić decyzję Starosty Polickiego znak SR.6341.13.2013.BW z dnia 13 maja 2013 r., udzielającą Gminie Dobra pozwolenia wodnoprawnego na szczególne korzystanie z wód w przedmiocie wprowadzania oczyszczonych ścieków komunalnych do wód, tj. Kanalu Wołczkowskiego z oczyszczalni ścieków RLM 24000 w m. Redlica, istniejącym wylotem kanalizacyjnym \varnothing 500 posiadającym współrzędne geograficzne: szerokość 53°27'49,89" N, długość 14°24'44,98" E, zmienionej decyzją znak SR.6341.71.2013.BW z dnia 10 stycznia 2014 r., w sposób polegający na:

- a) zmianie podmiotu prowadzącego instalację z Gminy Dobra na POLDEK Polikowscy sp.j. z siedzibą w Dobrej przy ul. Granicznej 39B;
- b) uchyleniu pkt 2 lit. a, b i c orzeczenia decyzji, które otrzymują brzmienie:

„2) Udzielić POLDEK Polikowscy sp.j. z siedzibą w Dobrej przy ul. Granicznej 39B pozwolenia wodnoprawnego na szczególne korzystanie z wód w przedmiocie wprowadzania oczyszczonych ścieków komunalnych do wód, tj. Kanalu Wołczkowskiego z oczyszczalni ścieków RLM 36.000 w m. Redlica istniejącym wylotem kanalizacyjnym \varnothing 500 posiadającym współrzędne geograficzne: szerokość 53° 27' 49,89" N, długość 14° 24' 44,98" E, z zachowaniem następujących warunków:

a) Ilość odprowadzanych ścieków

$$Q_{\max.h.} = 450 \text{ m}^3/\text{h}$$

$$Q_{\text{śr.d.}} = 6000 \text{ m}^3/\text{d}$$

$$Q_{\max.r.} = 2\,190\,000 \text{ m}^3/\text{rok}$$

47

- b) Odbiornik:
wody powierzchniowe, tj. Kanat Wołczkowski;
- c) Obiekty oczyszczalni ścieków:
- stanowisko krat,
 - stanowisko piaskownika poziomego – 2 szt.,
 - stanowisko mechanicznego odwadniania i higienizacji odpadów z mechanicznego oczyszczania ścieków,
 - pompownia ścieków,
 - stanowisko zlewne ścieków dowożonych z kratą i piaskownikiem,
 - biofiltr powietrza wentylowanego ze stanowiska krat i pompowni ścieków,
 - komora retencyjna ścieków dowożonych,
 - reaktor biologiczny (R1) o przepustowości średniodobowej 2.000 m³/d
 - komora beztlenowa,
 - komora denitryfikacji,
 - komora nitryfikacji,
 - komora stabilizacji tlenowej,
 - osadnik wtórny OWR
 - pompownia recyrkulatu
 - reaktor biologiczny (R) o przepustowości średniodobowej 4.000 m³/d
 - komora predenitryfikacji,
 - komora defosfatacji,
 - komora denitryfikacji,
 - komora fakultatywna nitryfikacji/denitryfikacji,
 - komora nitryfikacji
 - komora stabilizacji tlenowej,
 - osadnik wtórny radialny OWR 1,
 - osadnik wtórny radialny OWR 2,
 - komora retencyjna ścieków z kanalizacją
 - pompownia recyrkulatu
 - komora pomiarowa ścieków oczyszczonych,
 - wylot ścieków oczyszczonych,
 - pompownia osadu,
 - stanowisko odwadniania i zagęszczania osadu,
 - zagęszczacz prętowy – 2 szt.,
 - stanowisko solarne suszenia osadu (SSS),
 - pompownia odcieków,
 - silos wapna,
 - instalacja dozowania koagulantu,
 - gruntowy wymiennik ciepła (GWC1),
 - gruntowy wymiennik ciepła (GWC2)".

2) Pozostawić niezmienione dalsze warunki i ustalenia określone w decyzji znak SR.6341.13.2013.BW z dnia 13 maja 2013 r.

Uzasadnienie.

Podaniem znak L.dz.1/14/11/17/EP z dnia 14 listopada 2017 r., które do kancelarii Starostwa Powiatowego w Policach wpłynęło dnia 20 listopada 2017 r., Henryk Dominiak reprezentujący Przedsiębiorstwo „EKOLOGPOL” Henryk Dominiak w Policach, działający w imieniu POLDEK Polikowscy sp.j. z siedzibą w Dobrej przy ul. Granicznej 39B, wniósł o zmianę decyzji Starosty Polickiego znak SR.6341.13.2013.BW z dnia 13 maja 2013 r., udzielającej Gminie Dobra pozwolenia wodnoprawnego na szczególne korzystanie z wód w przedmiocie wprowadzania oczyszczonych ścieków komunalnych do wód, tj. Kanatu Wołczkowskiego z oczyszczalni ścieków RLM 24000 w m. Redlica, istniejącym wylotem kanalizacyjnym \varnothing 500 posiadającym współrzędne geograficzne: szerokość 53°27'49,89" N, długość 14°24'44,98" E, zmienionej decyzją znak SR.6341.71.2013.BW z dnia 10 stycznia 2014 r. Przedmiotowa zmiana dotyczy zmiany podmiotu prowadzącego instalację, zwiększenia RLM oczyszczalni z 24000 na 36000, zwiększenia ilości odprowadzanych ścieków. Ponadto, w związku z przeprowadzoną modernizacją oczyszczalni ścieków w Redlicy zaktualizowane zostały także zapisy pkt 2)c) ww. decyzji dotyczące obiektów przedmiotowej oczyszczalni.

Po przeanalizowaniu treści wniosku organ uznał, iż zasługuje ono w całości na uwzględnienie i postanowił zmienić przedmiotową decyzję w sposób określony w orzeczeniu niniejszego rozstrzygnięcia.

Podstawę prawną niniejszej decyzji stanowią przepisy:

- art. 122 ust. 1 pkt 1 ustawy z dnia 18 lipca 2001 r. – Prawo wodne, w myśl którego pozwolenie wodnoprawne jest wymagane na szczególne korzystanie z wód;
- art. 140 ust. 1 ustawy z dnia 18 lipca 2001 r. - Prawo wodne mówiącym o tym, że organem właściwym do wydawania pozwoleń wodnoprawnych jest starosta, wykonujący to zadanie jako zadanie z zakresu administracji rządowej.

Pouczenie.

- 1) Od niniejszej decyzji służy stronie prawo wniesienia odwołania, za pośrednictwem Starosty Polickiego, do Dyrektora Regionalnego Zarządu Gospodarki Wodnej w Szczecinie, w terminie 14 dni od dnia jej doręczenia.
- 2) W trakcie biegu terminu do wniesienia odwołania strona może zrzec się prawa do wniesienia odwołania od decyzji.
- 3) Z dniem doręczenia Staroście Polickiemu oświadczenia o zrzeczeniu się prawa do wniesienia odwołania przez ostatnią ze stron postępowania, niniejsza decyzja staje się ostateczna i prawomocna. Oznacza to, że skutkiem zrzeczenia się prawa do wniesienia odwołania jest utrata przez stronę postępowania uprawnienia do zaskarżenia decyzji do sądu administracyjnego.

Oplatę skarbową wniesiono na konto Urzędu Miejskiego w Policach: Bank Pekao SA II O/Szczecin, NR 71 1240 3927 1111 0010 6012 9650, zgodnie z załącznikiem do ustawy z dnia 16 listopada 2006 r. o opłacie skarbowej (Dz. U. z 2016 r. poz. 1827) – Wykaz przedmiotów opłaty skarbowej, stawki tej opłaty oraz zwolnienia.



Starosta
mgr Bogusława Szulc
Naczelnik Wydziału
Techniki Środowiska i Rolnictwa

Otrzymują:

1. Henryk Dominiak
Przedsiębiorstwo "EKOLOGPOL" Henryk Dominiak
72-010 Police, ul. Piaskowa 61
2. Zachodniopomorski Zarząd Melioracji i Urządzeń Wodnych
71-637 Szczecin, ul. Teofila Firlika 19
3. Urząd Gminy Dobra
72-003 Dobra, ul. Szczecińska 16a
4. „POLDEK” Polikowscy sp.j.
72-003 Dobra, ul. Graniczna 39B
5. Polski Związek Wędkarski
70-383 Szczecin, ul. Mickiewicza 3
6. Regionalny Zarząd Gospodarki Wodnej
70-030 Szczecin, ul. Tama Pomorzańska 13A

Otrzymują do wiadomości:

1. Zachodniopomorski Wojewódzki Inspektor Ochrony Środowiska
70-502 Szczecin, ul. Wały Chrobrego 4
2. Marszałek Województwa Zachodniopomorskiego
70-540 Szczecin, ul. Korsarzy 34

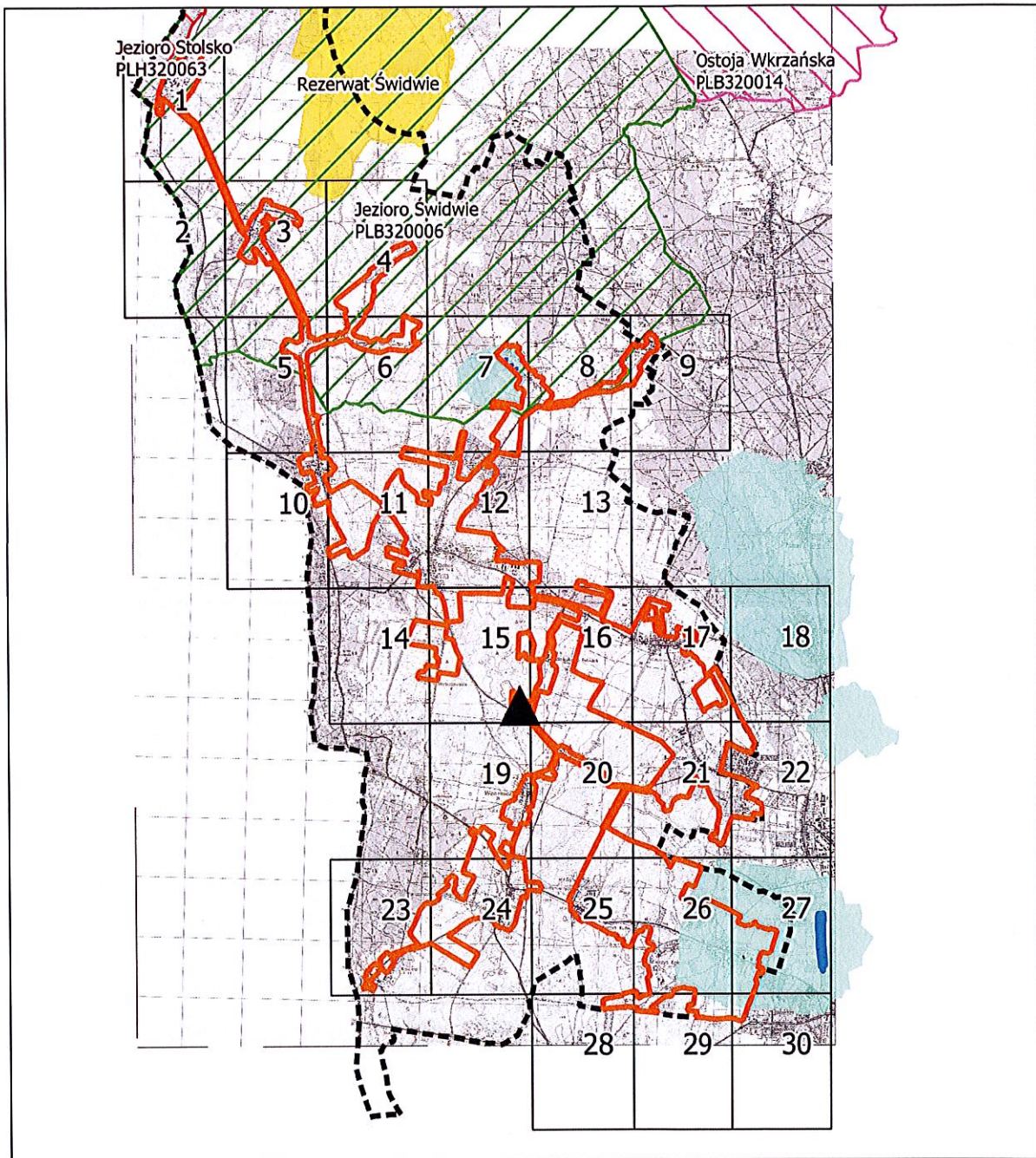
Załącznik Nr 2 do uchwały Nr XIX/.../2020

AGLOMERACJA DOBRA SZCZECIŃSKA

Rady Gminy Dobra

schemat podziału map

z dnia 26 listopada 2020r.



Legenda

gmina Dobra

granica aglomeracji

oczyszczalnia ścieków

rezerwat

Natura 2000

Jezioro Stolsko

Jezioro Świdwie

Ostoja Wkrzańska

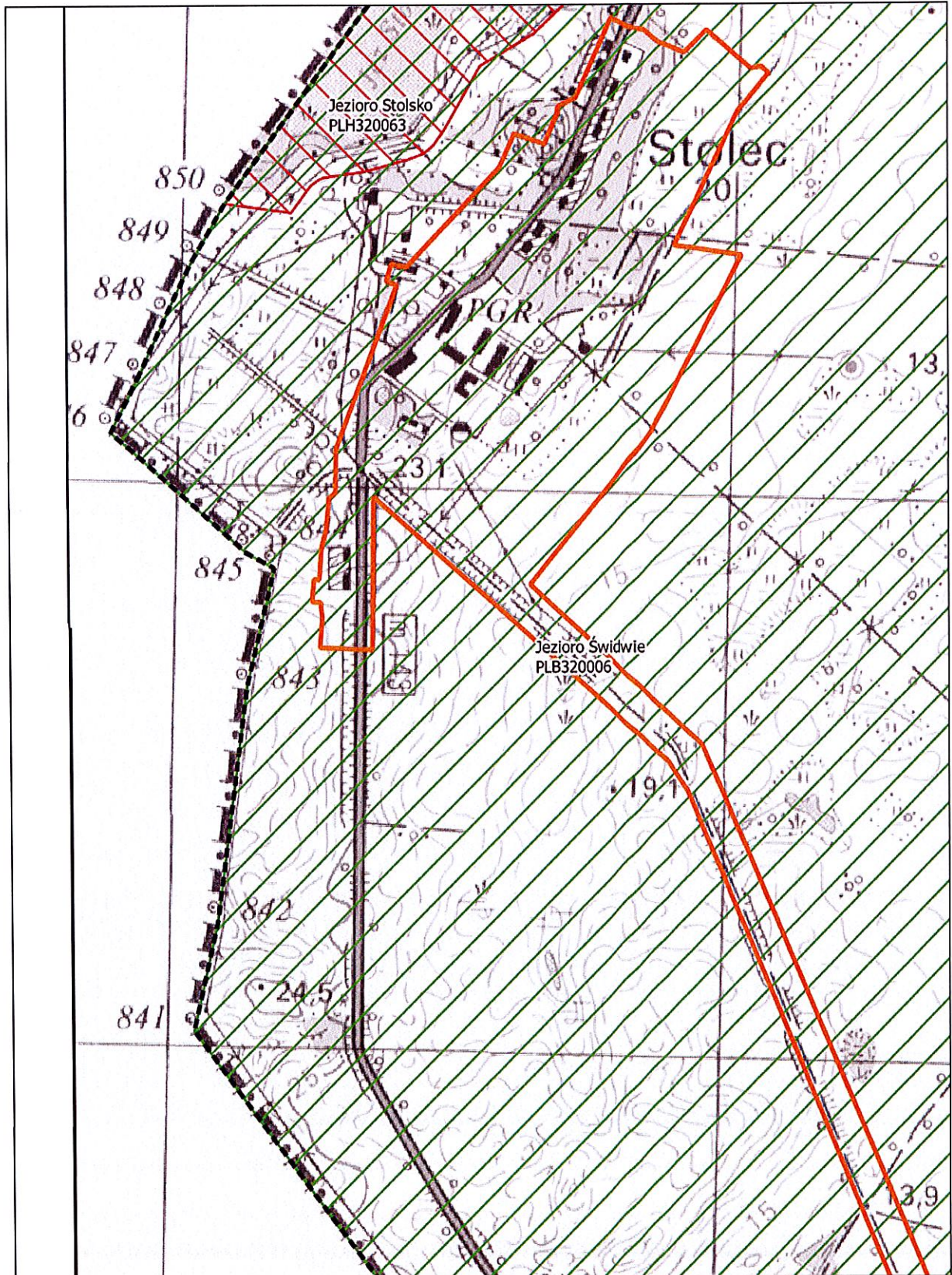
strefa ochrony bezpośredniej ujęcia wody

strefa ochrony pośredniej ujęcia wody

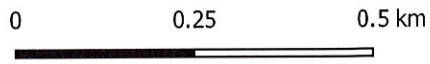
skala: 1:10000

0 0.25 0.5 km

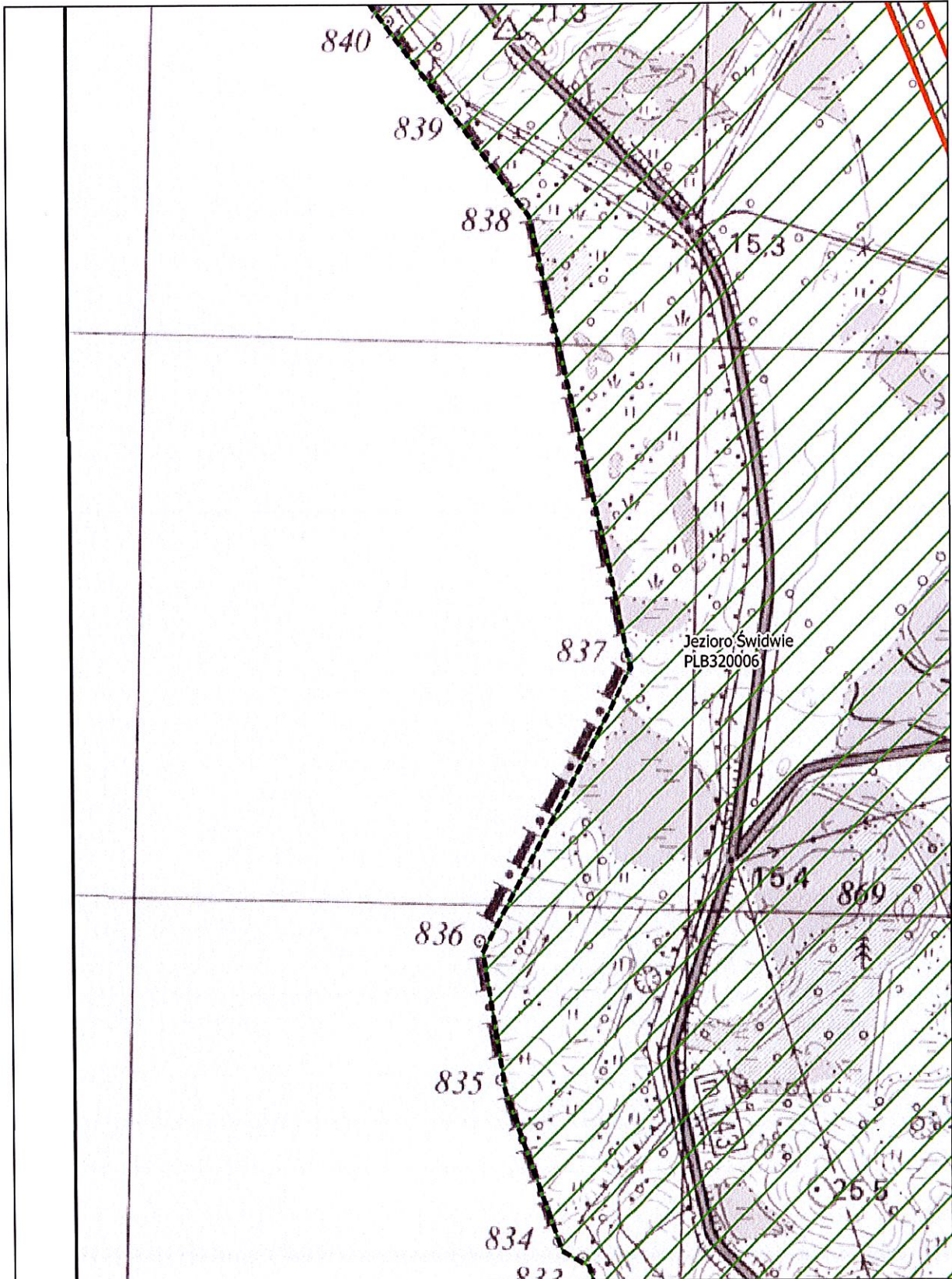
Arkusz: 1



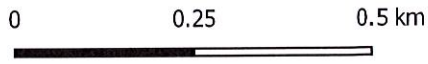
skala: 1:10000



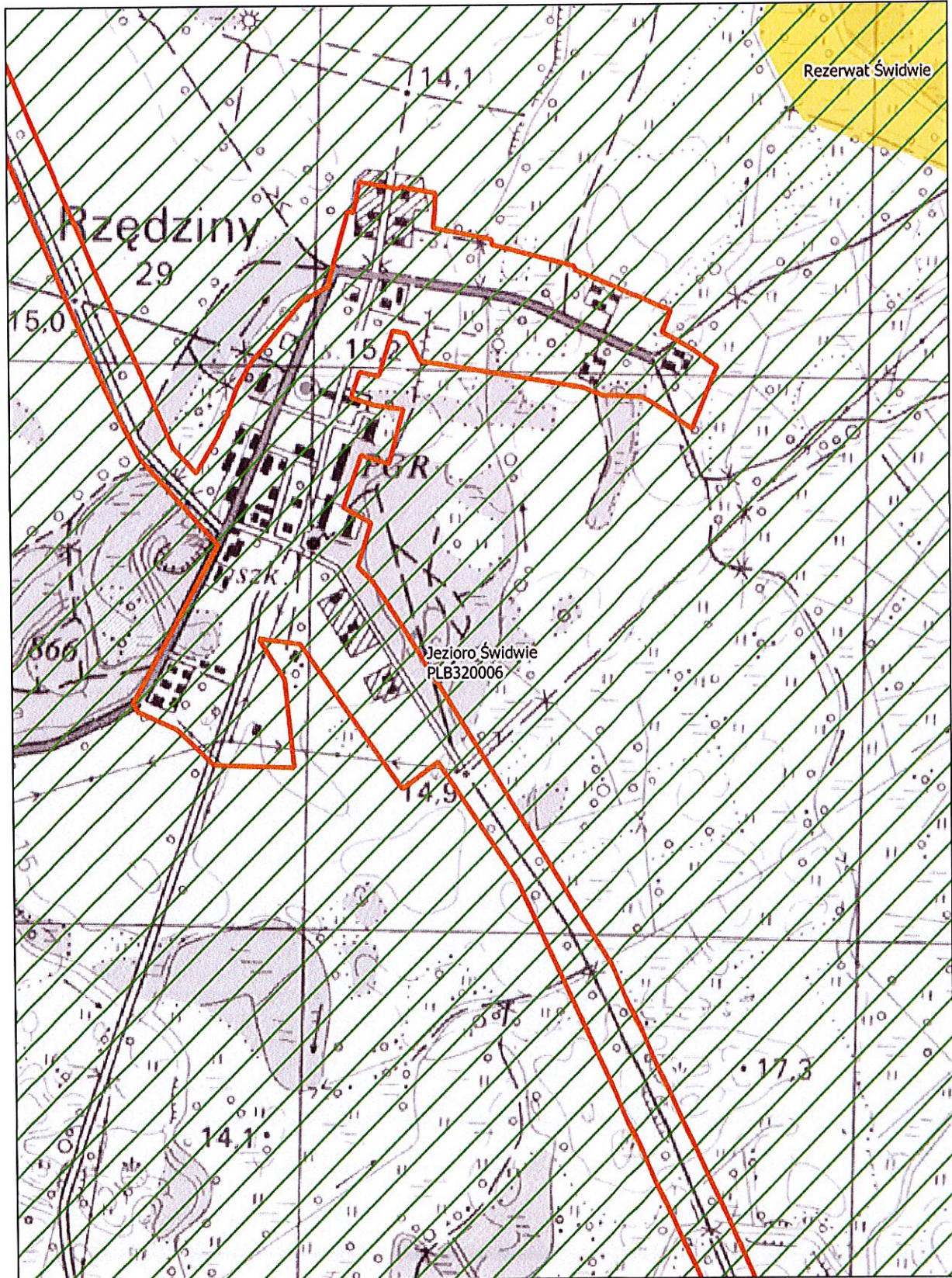
Arkusz: 2



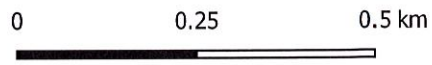
skala: 1:10000



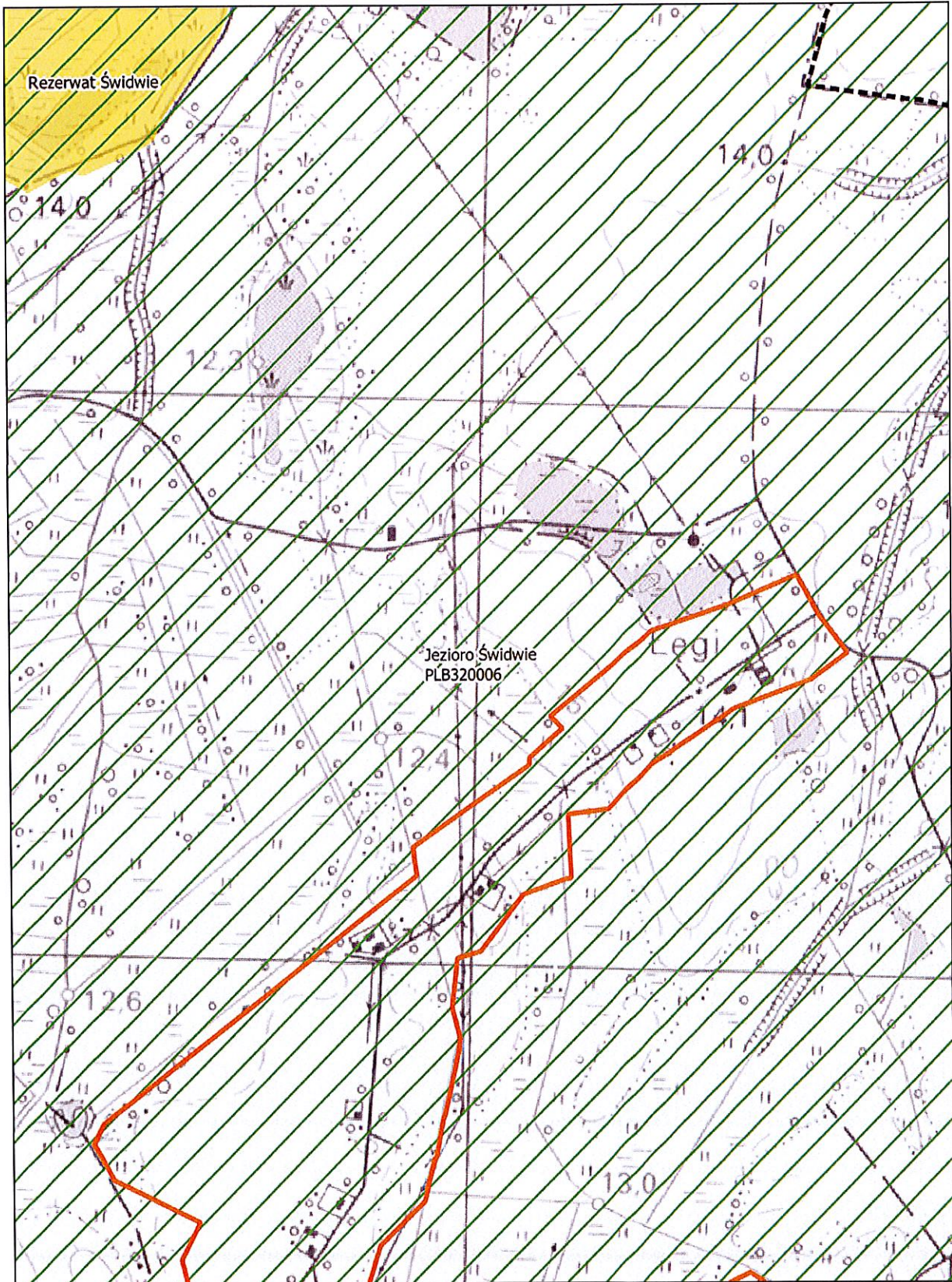
Arkusz: 3



skala: 1:10000



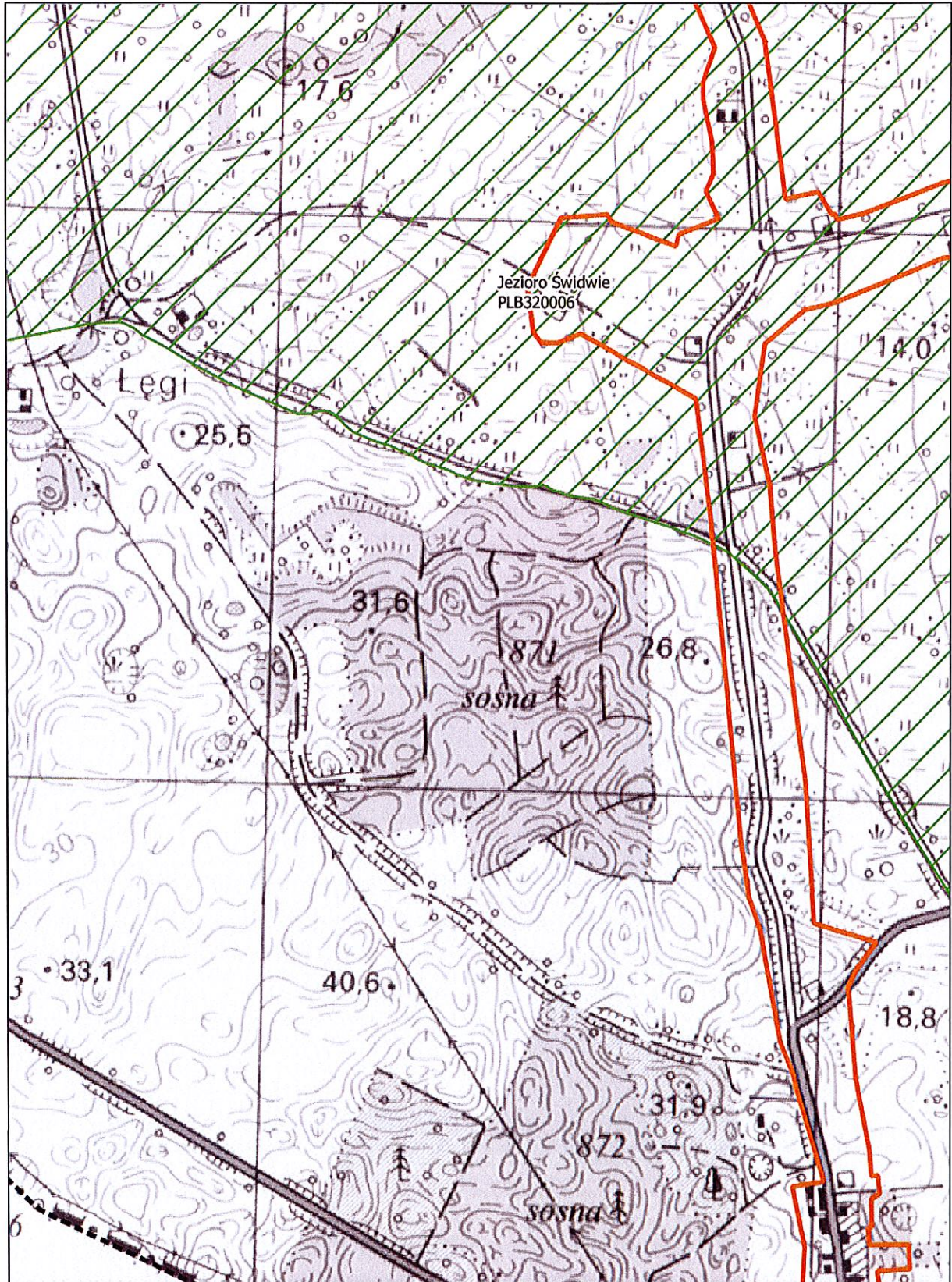
Arkusz: 4



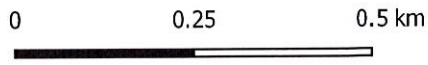
skala: 1:10000

0 0.25 0.5 km

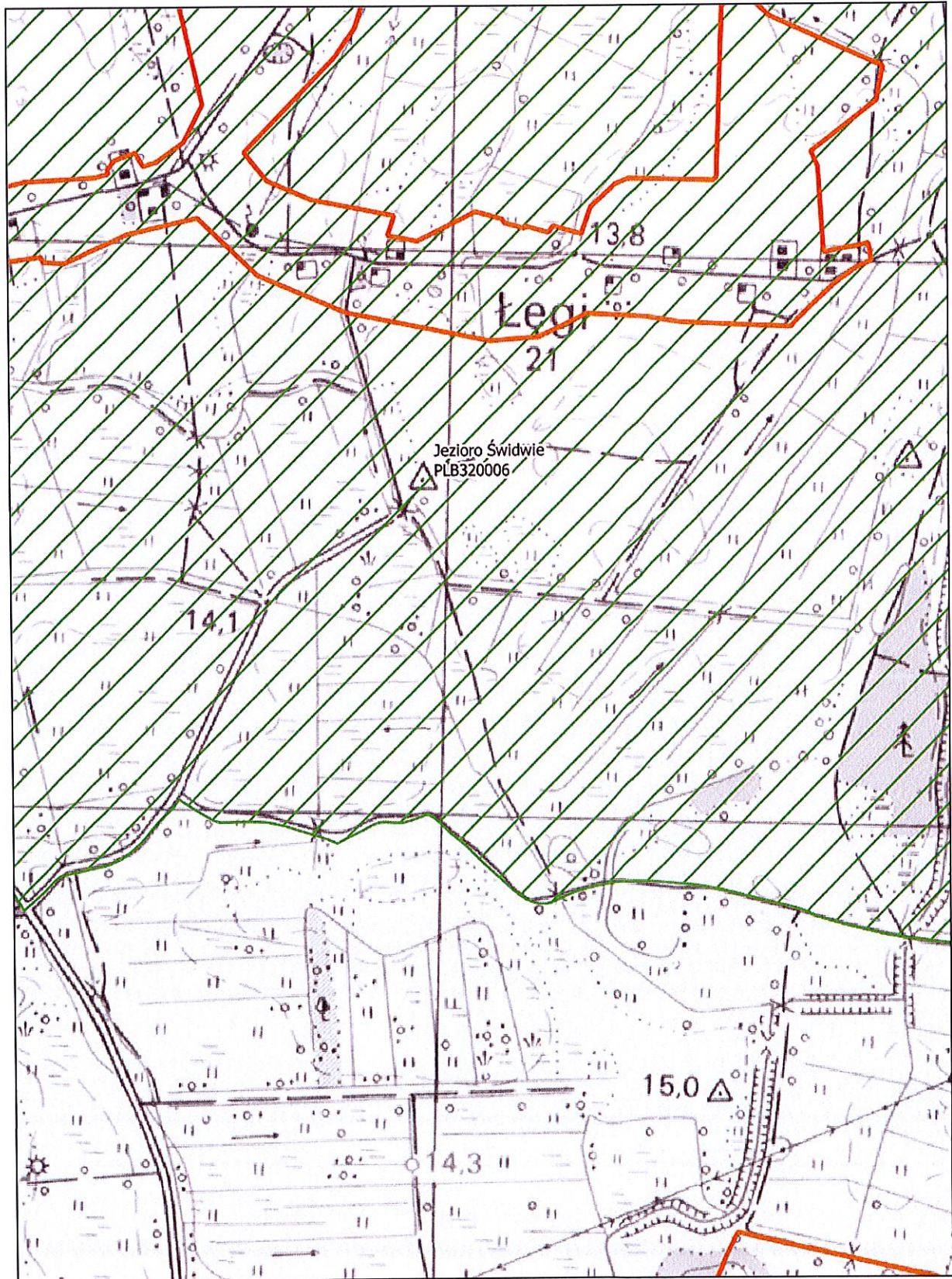
Arkusz: 5



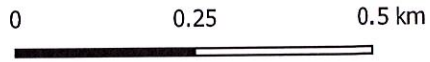
skala: 1:10000



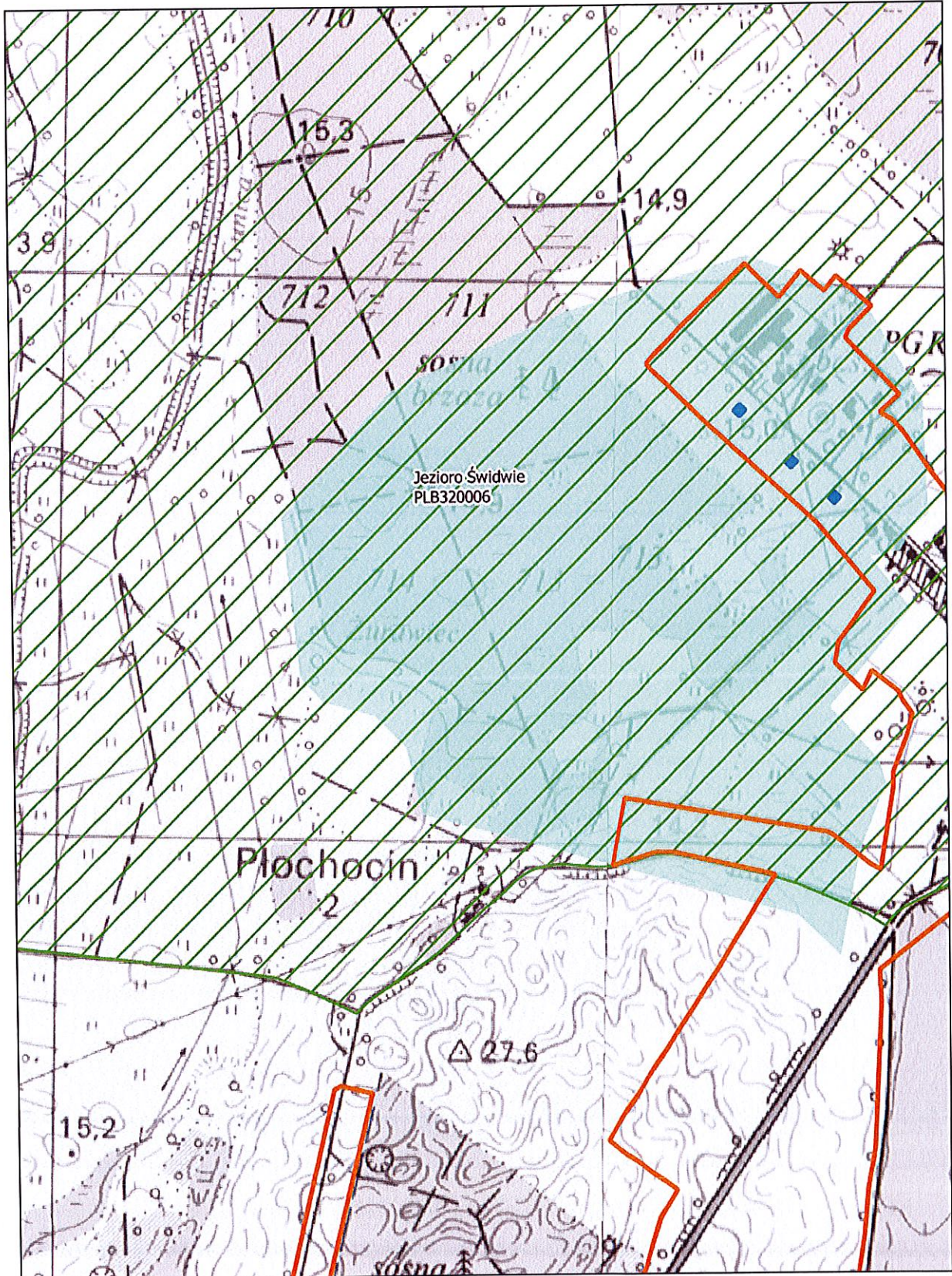
Arkusz: 6



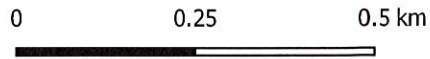
skala: 1:10000



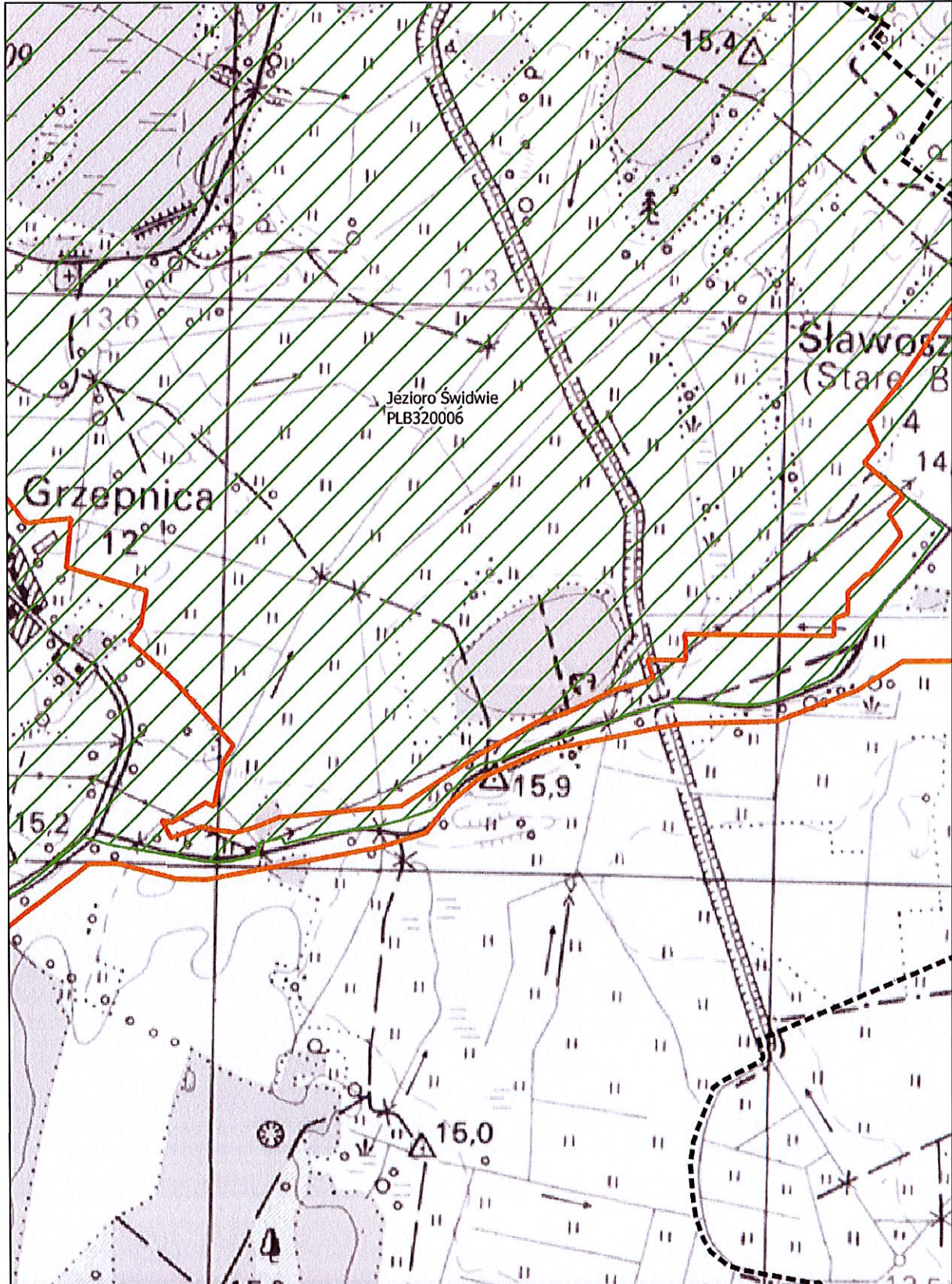
Arkusz: 7



skala: 1:10000



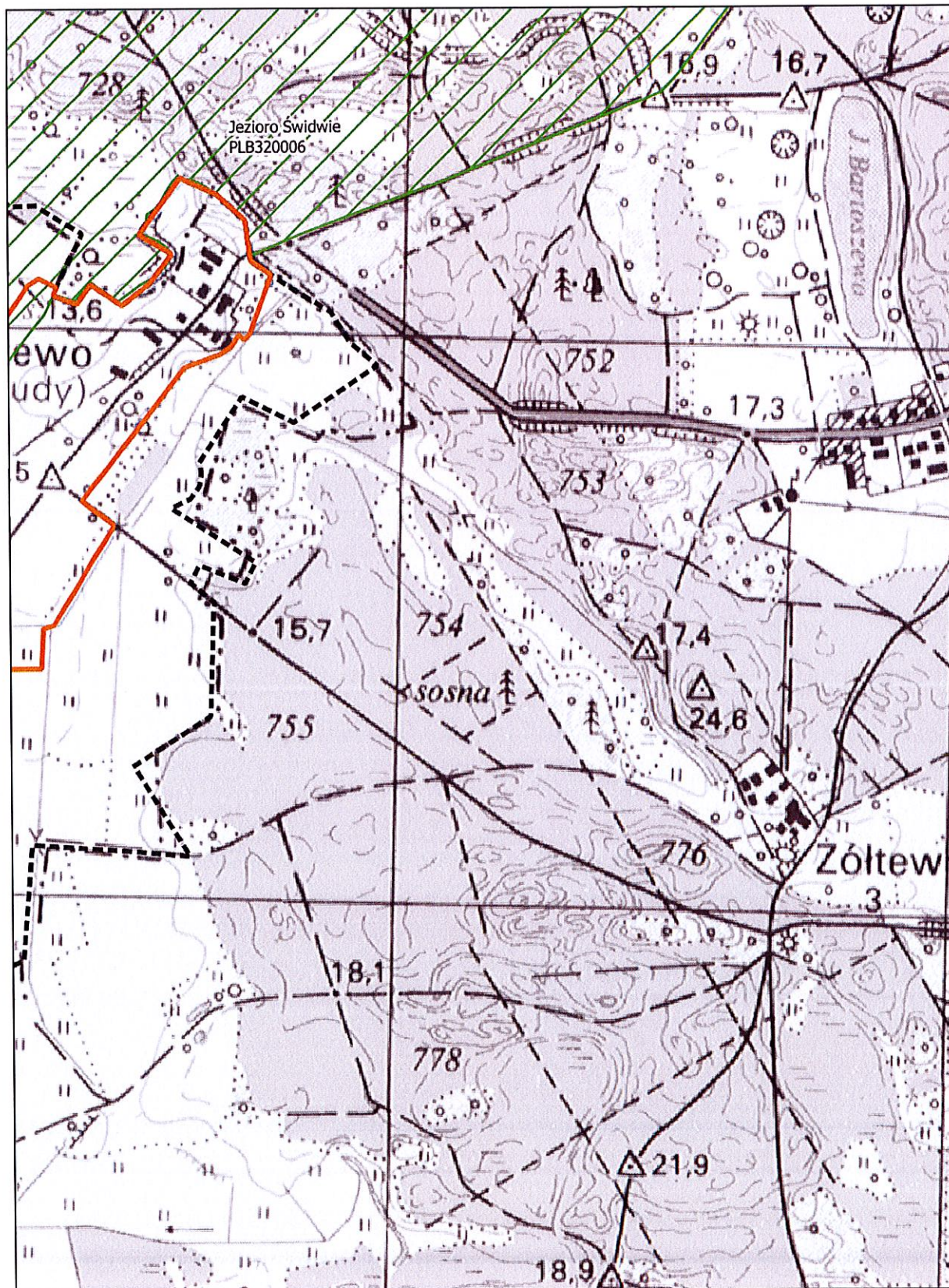
Arkusz: 8



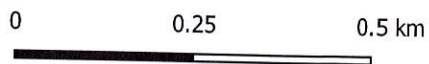
skala: 1:10000

0 0.25 0.5 km

Arkusz: 9



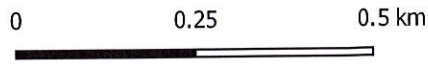
skala: 1:10000



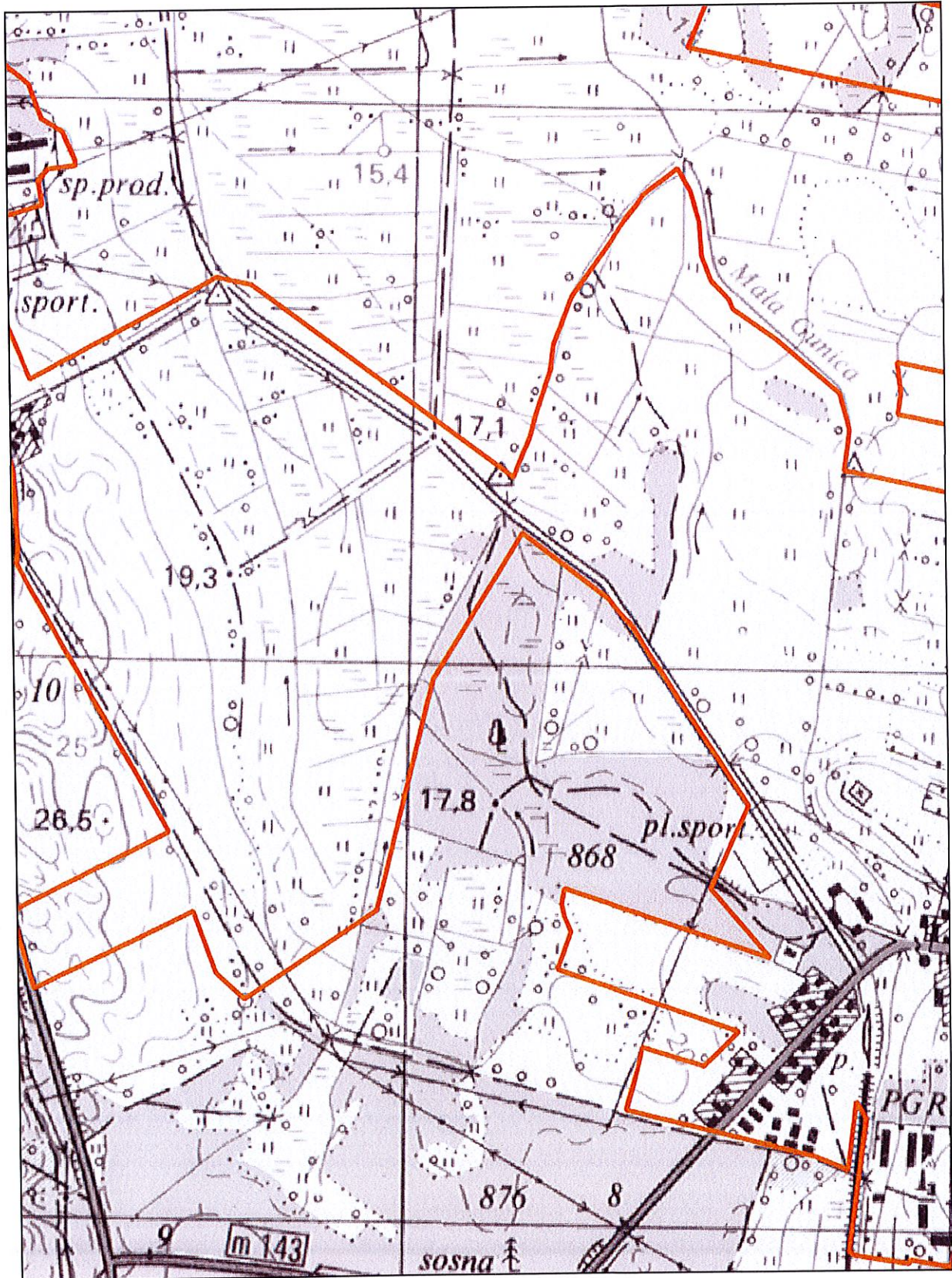
Arkusz: 10



skala: 1:10000



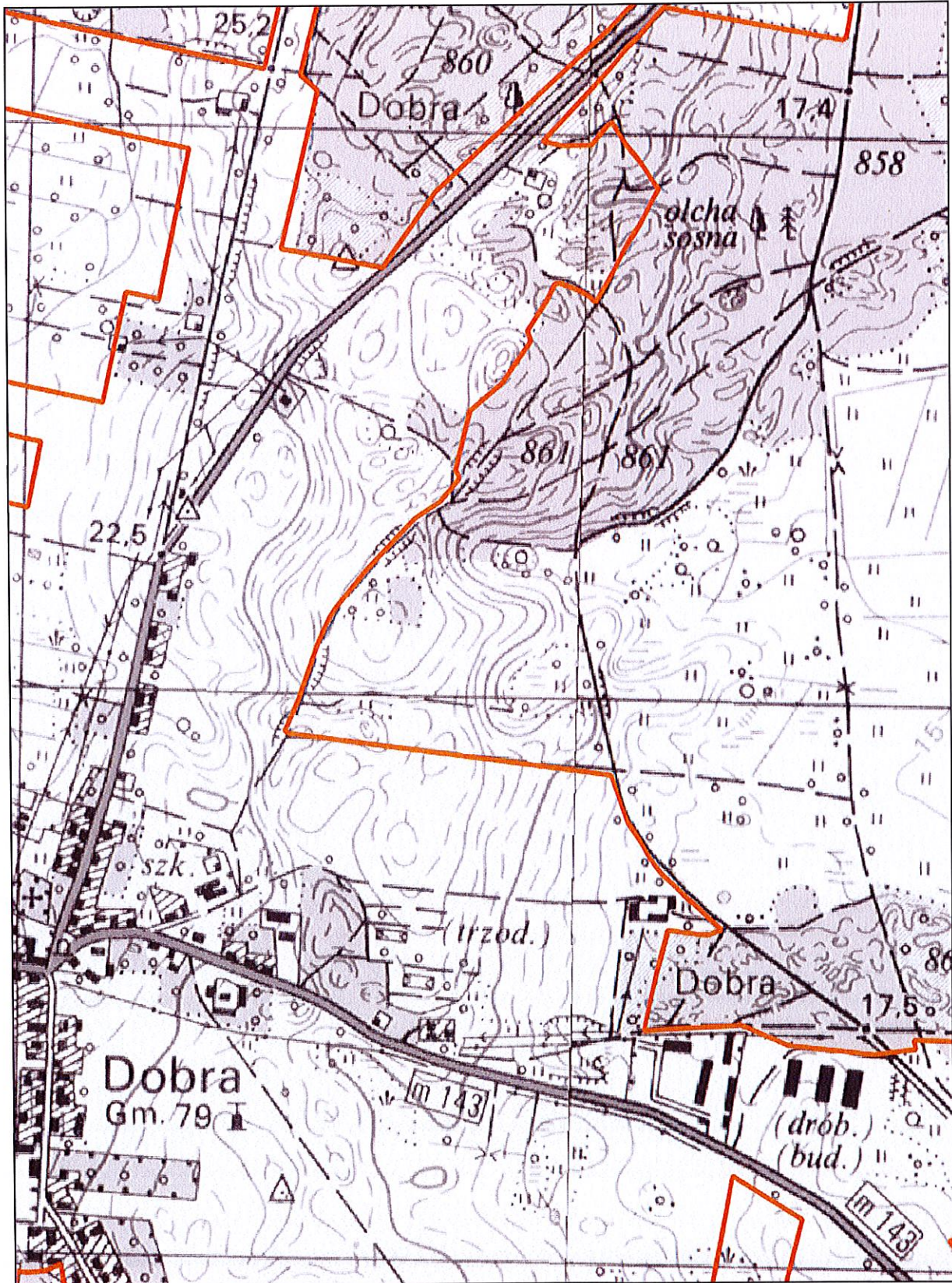
Arkusz: 11



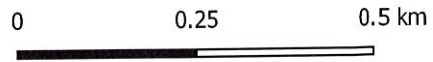
skala: 1:10000

0 0.25 0.5 km

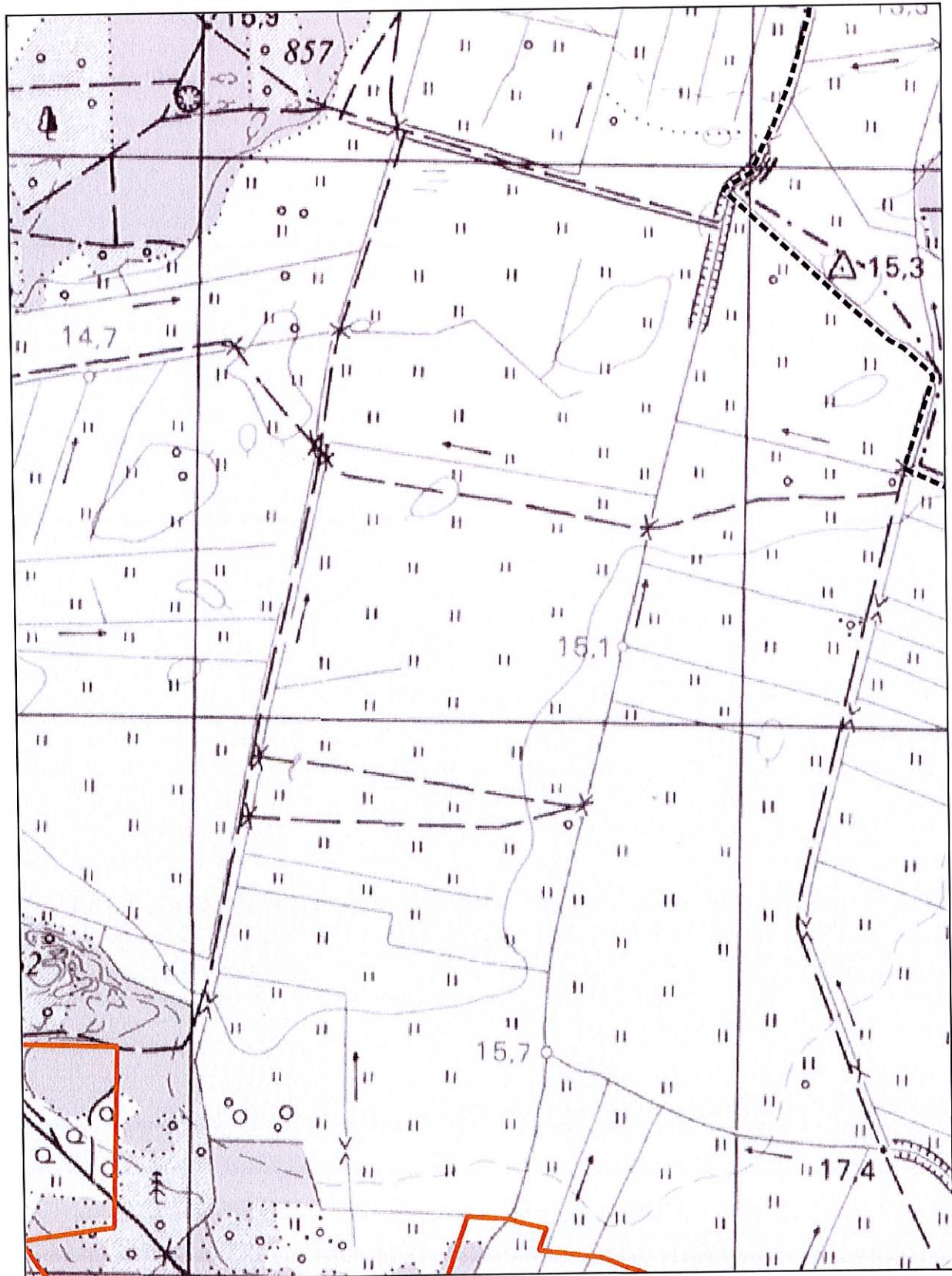
Arkusz: 12



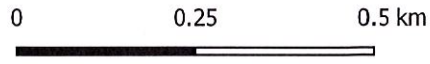
skala: 1:10000



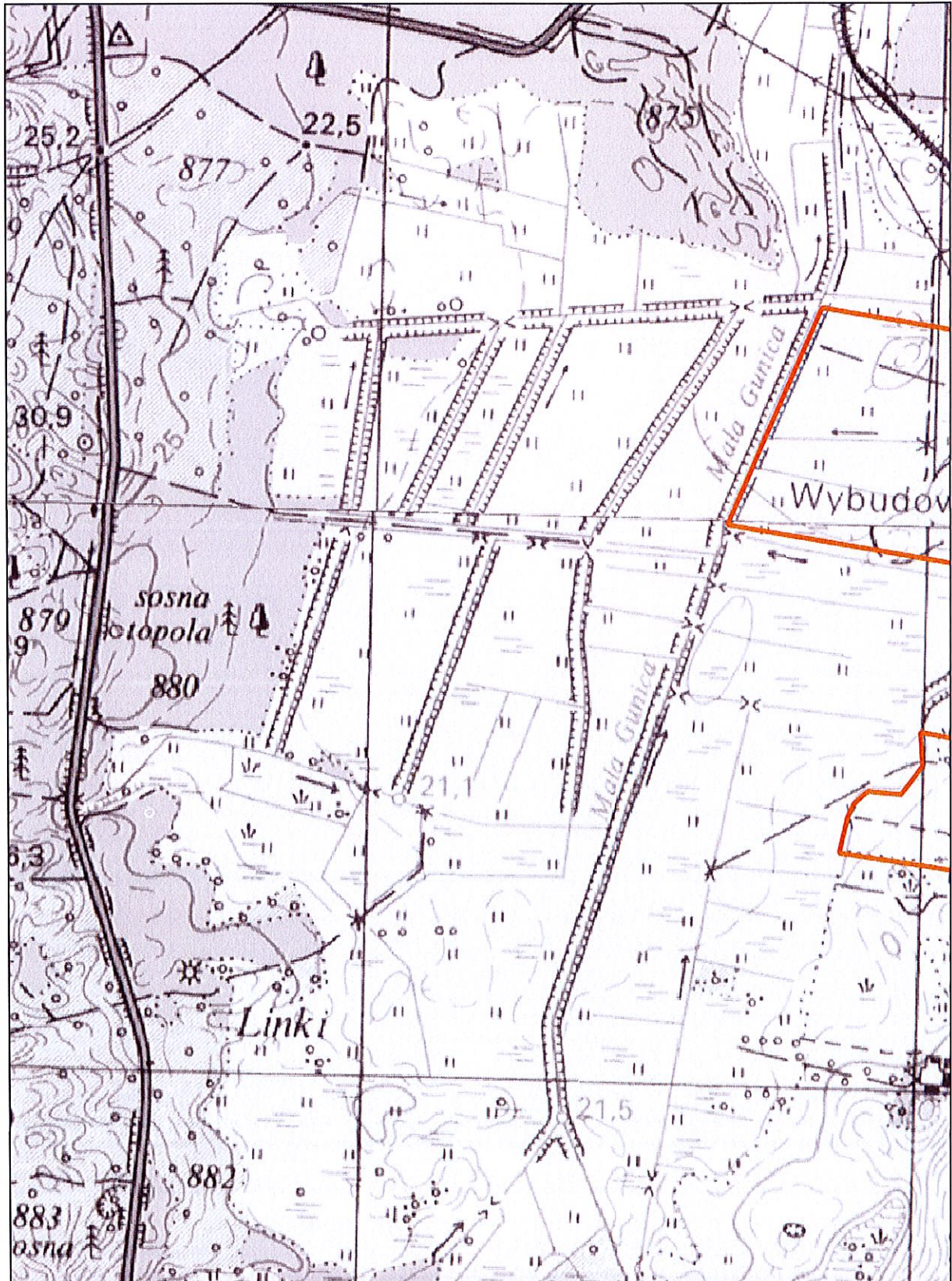
Arkusz: 13



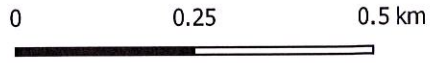
skala: 1:10000



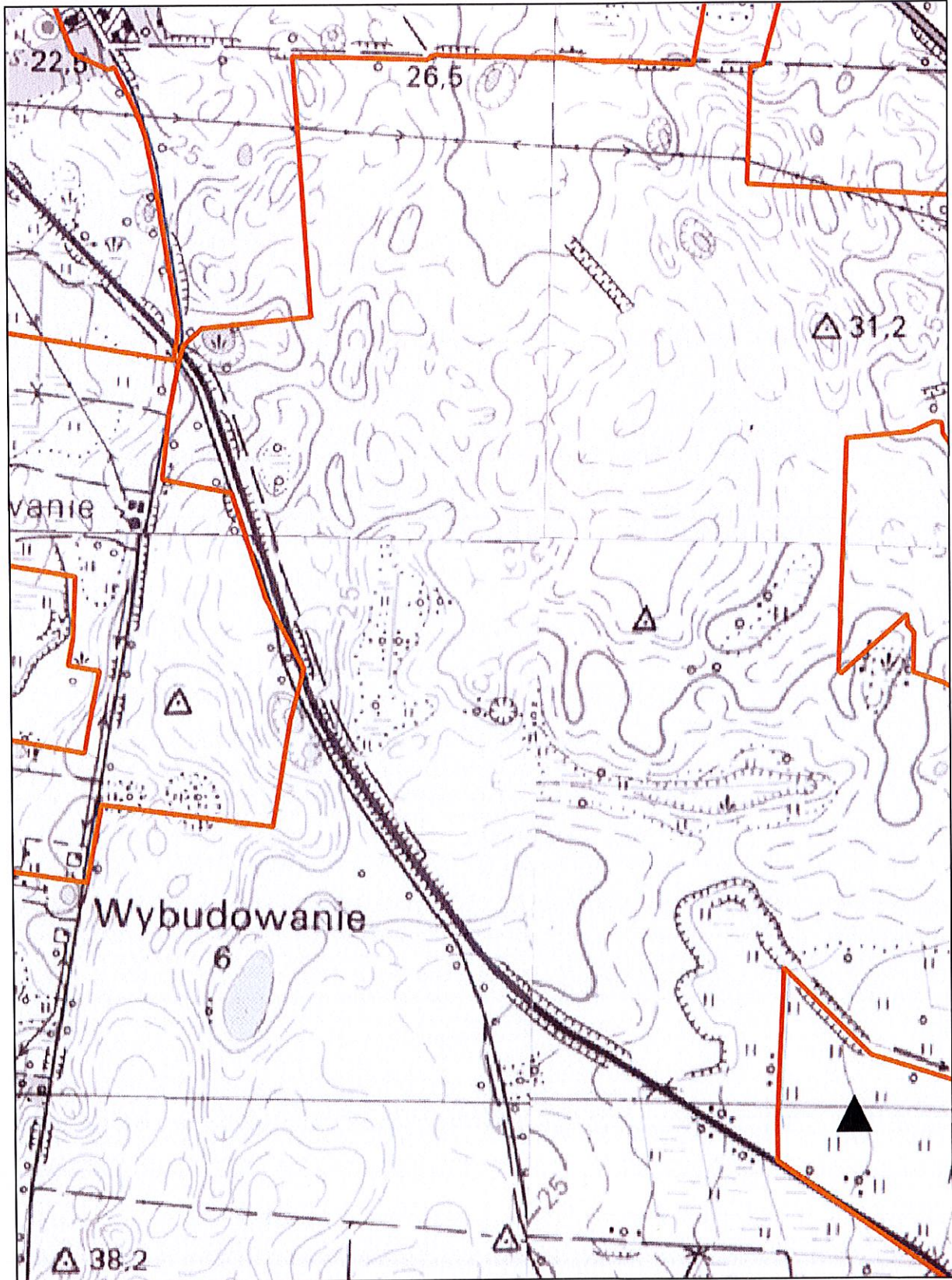
Arkusz: 14



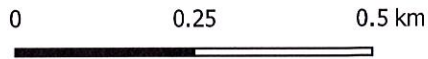
skala: 1:10000



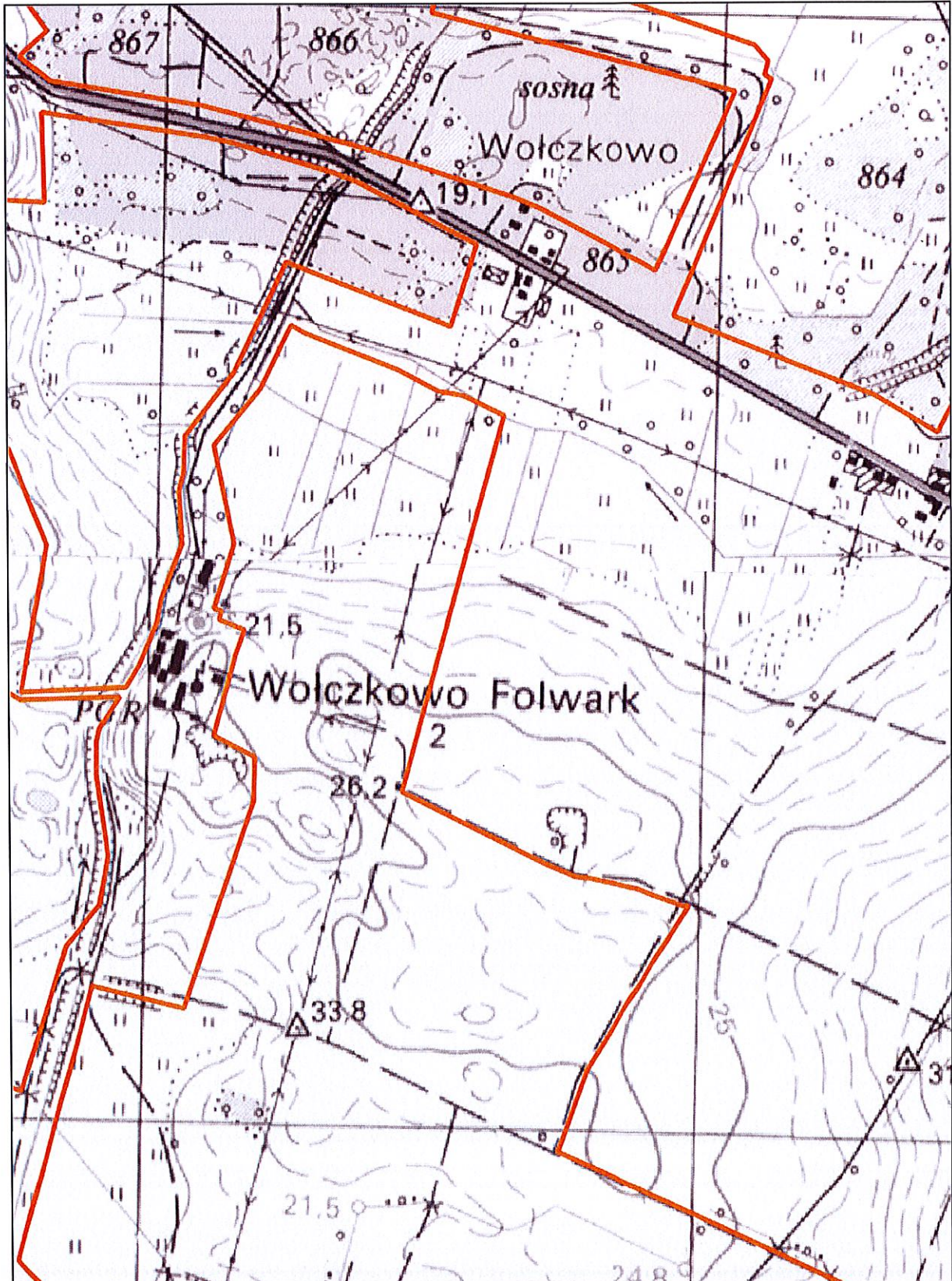
Arkusz: 15



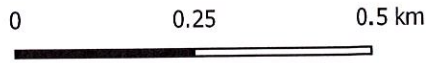
skala: 1:10000



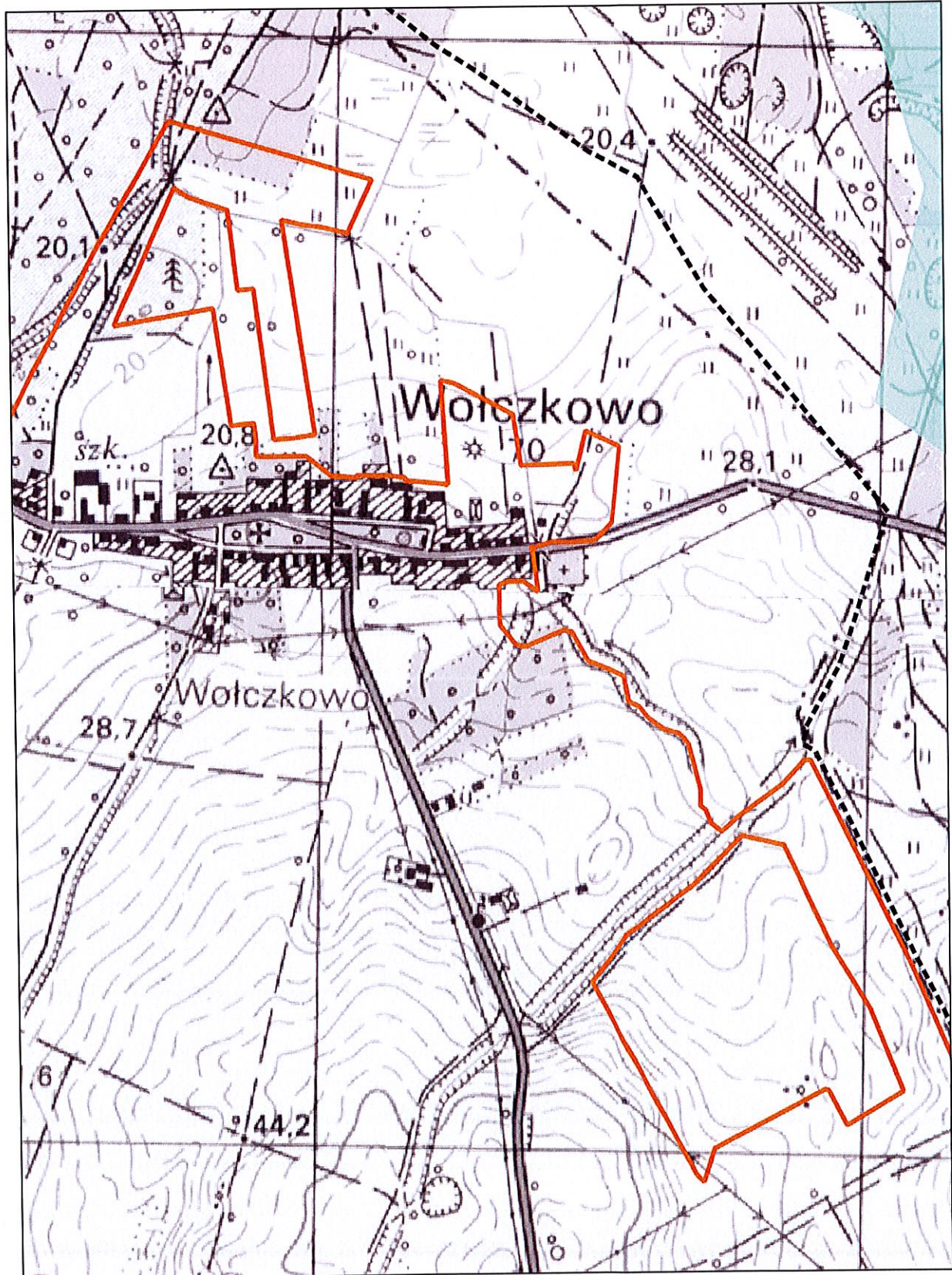
Arkusz: 16



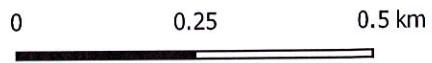
skala: 1:10000



Arkusz: 17



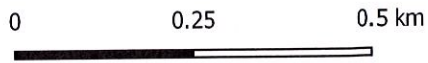
skala: 1:10000



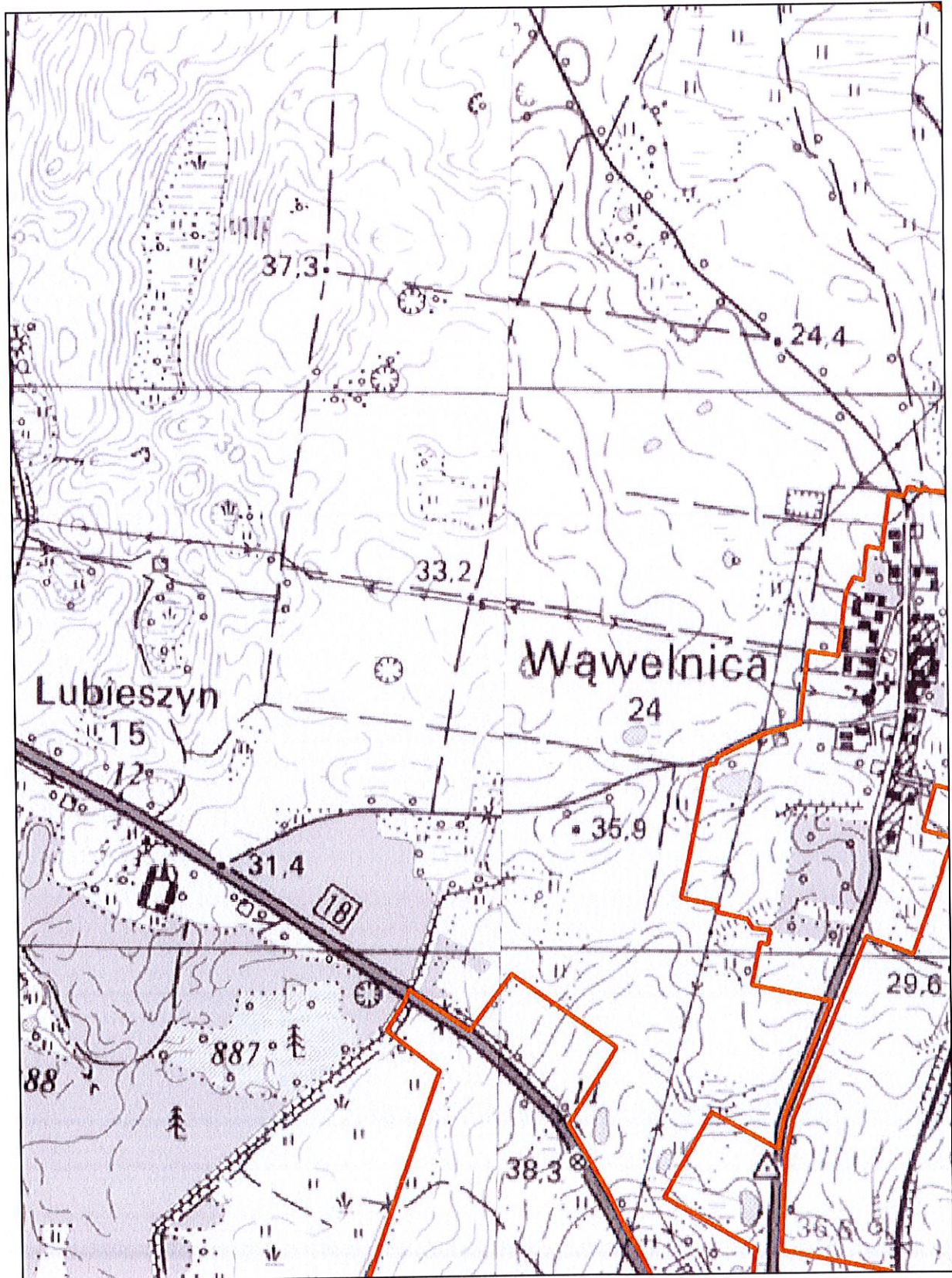
Arkusz: 18



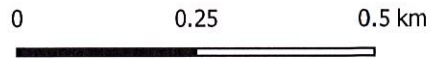
skala: 1:10000



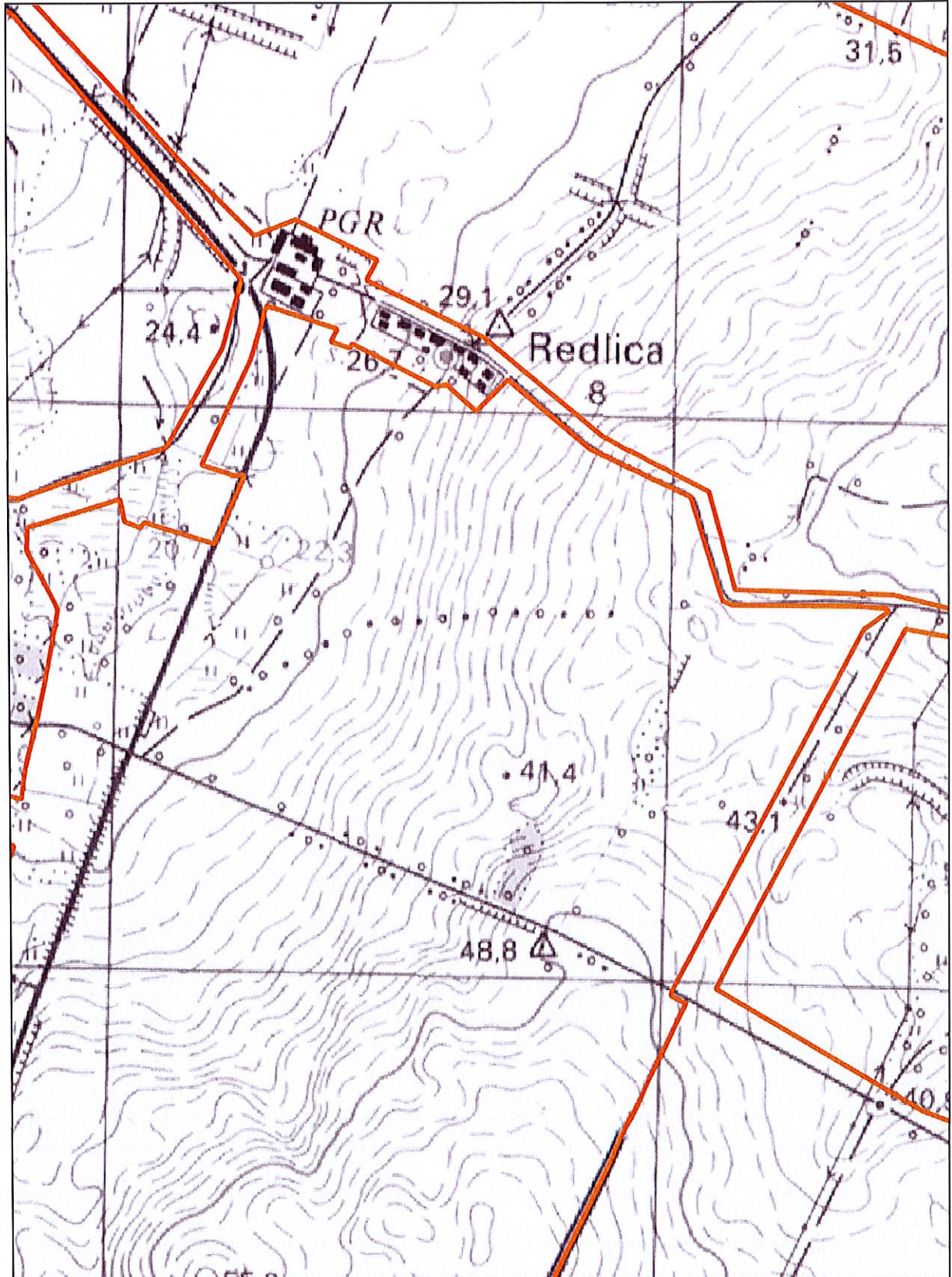
Arkusz: 19



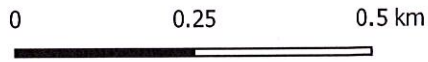
skala: 1:10000



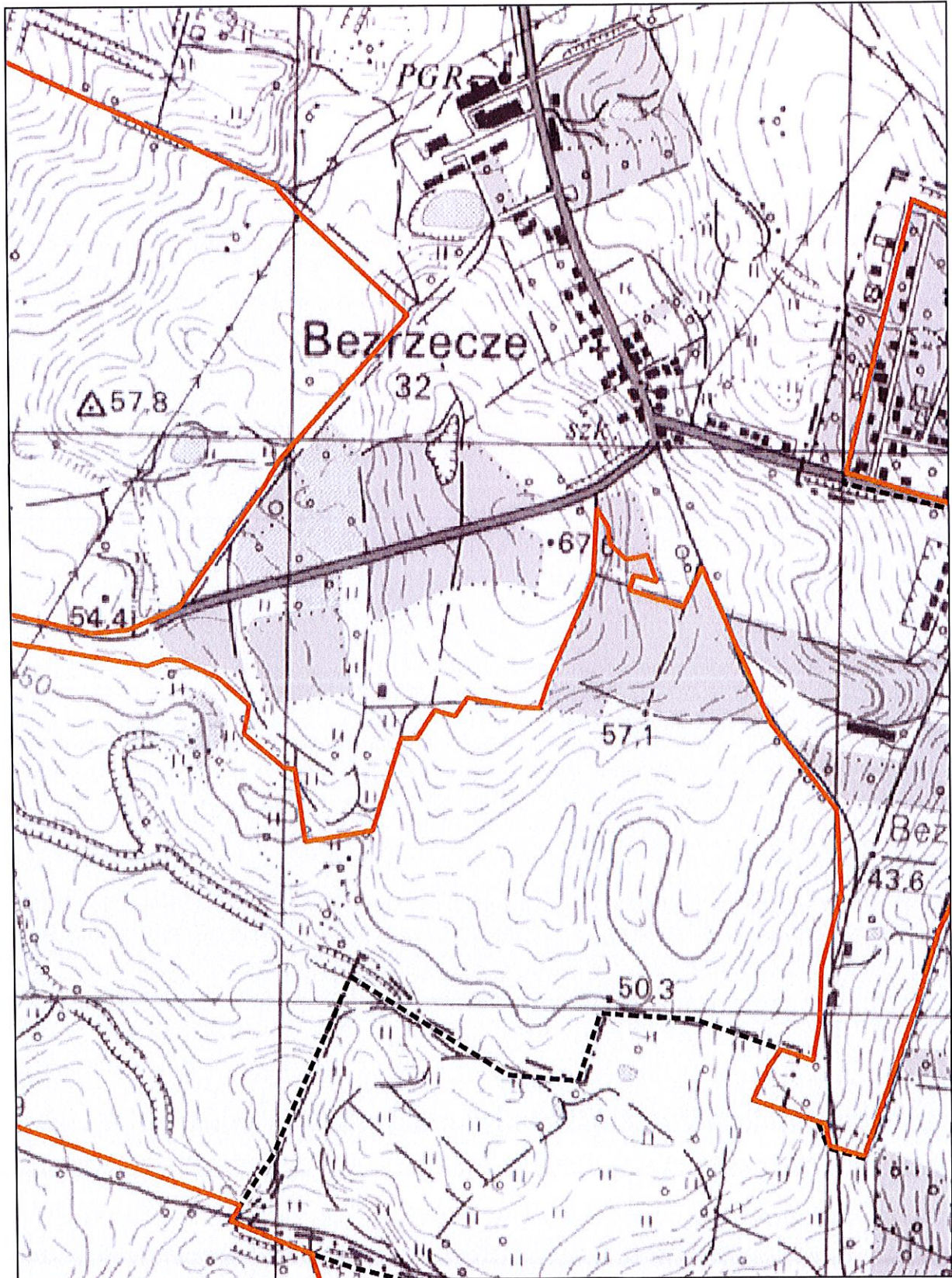
Arkusz: 20



skala: 1:10000



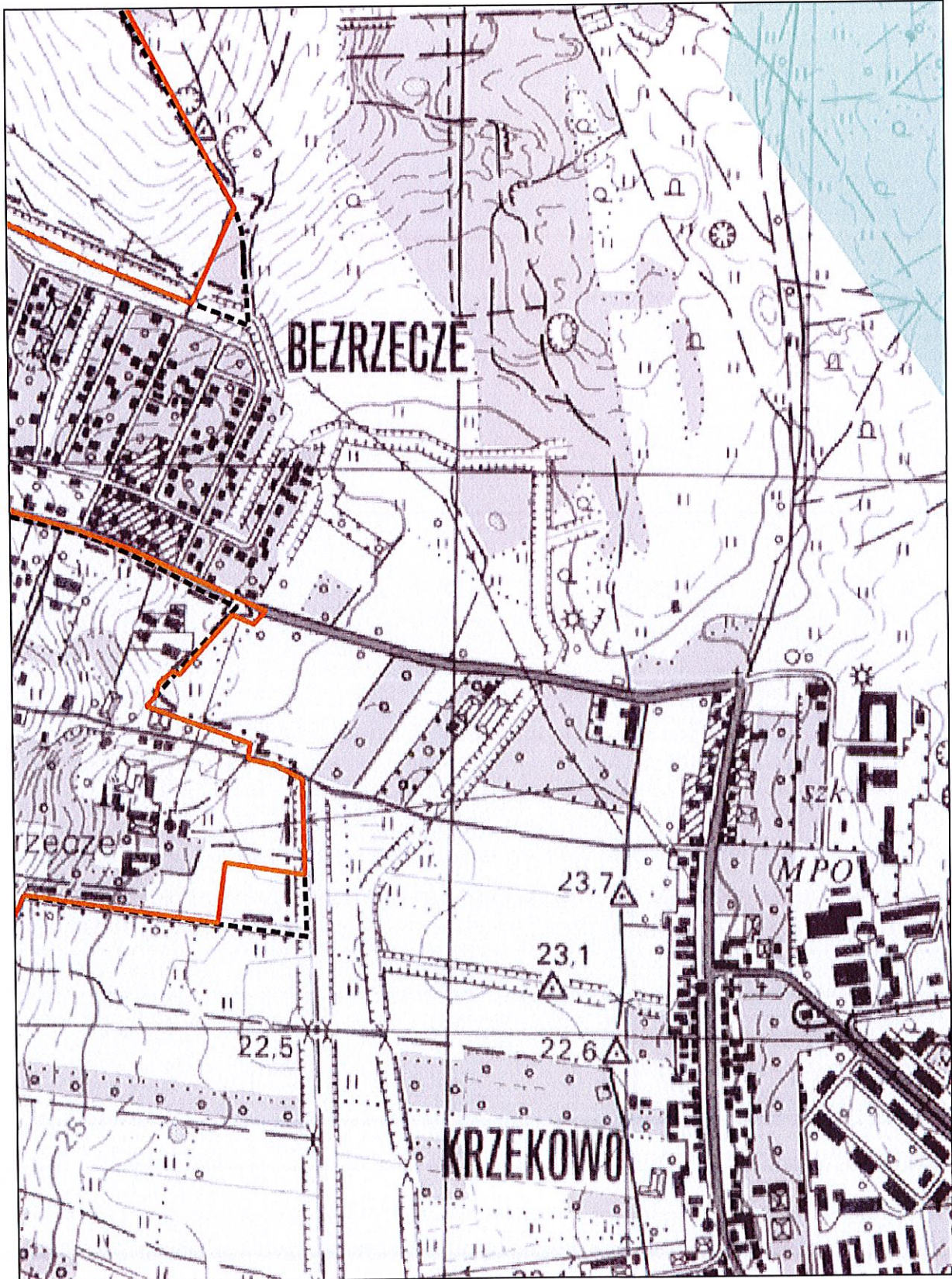
Arkusz: 21



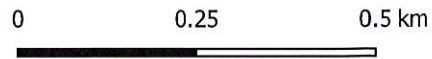
skala: 1:10000

0 0.25 0.5 km

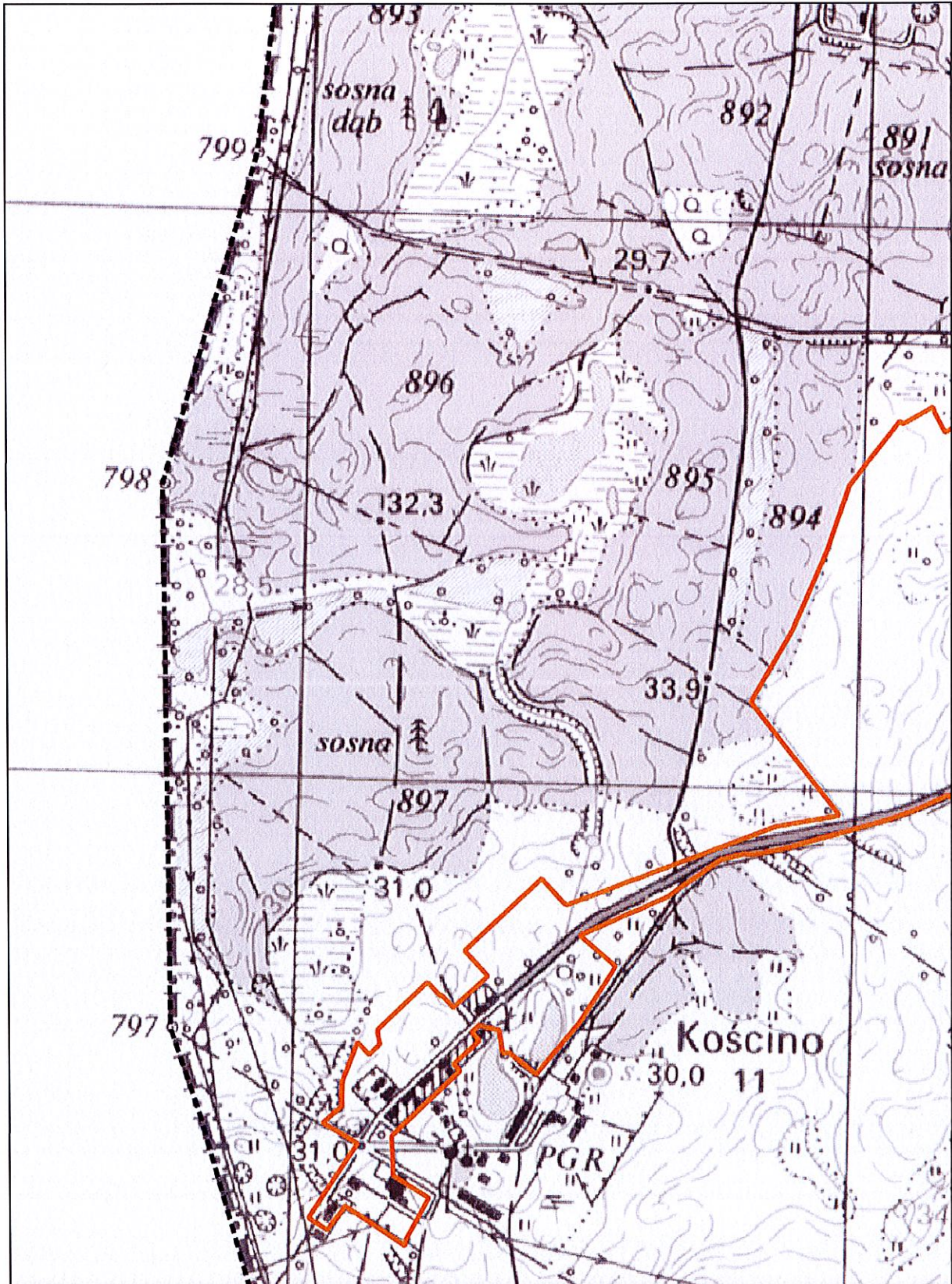
Arkusz: 22



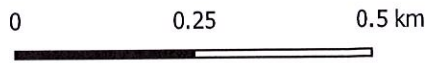
skala: 1:10000



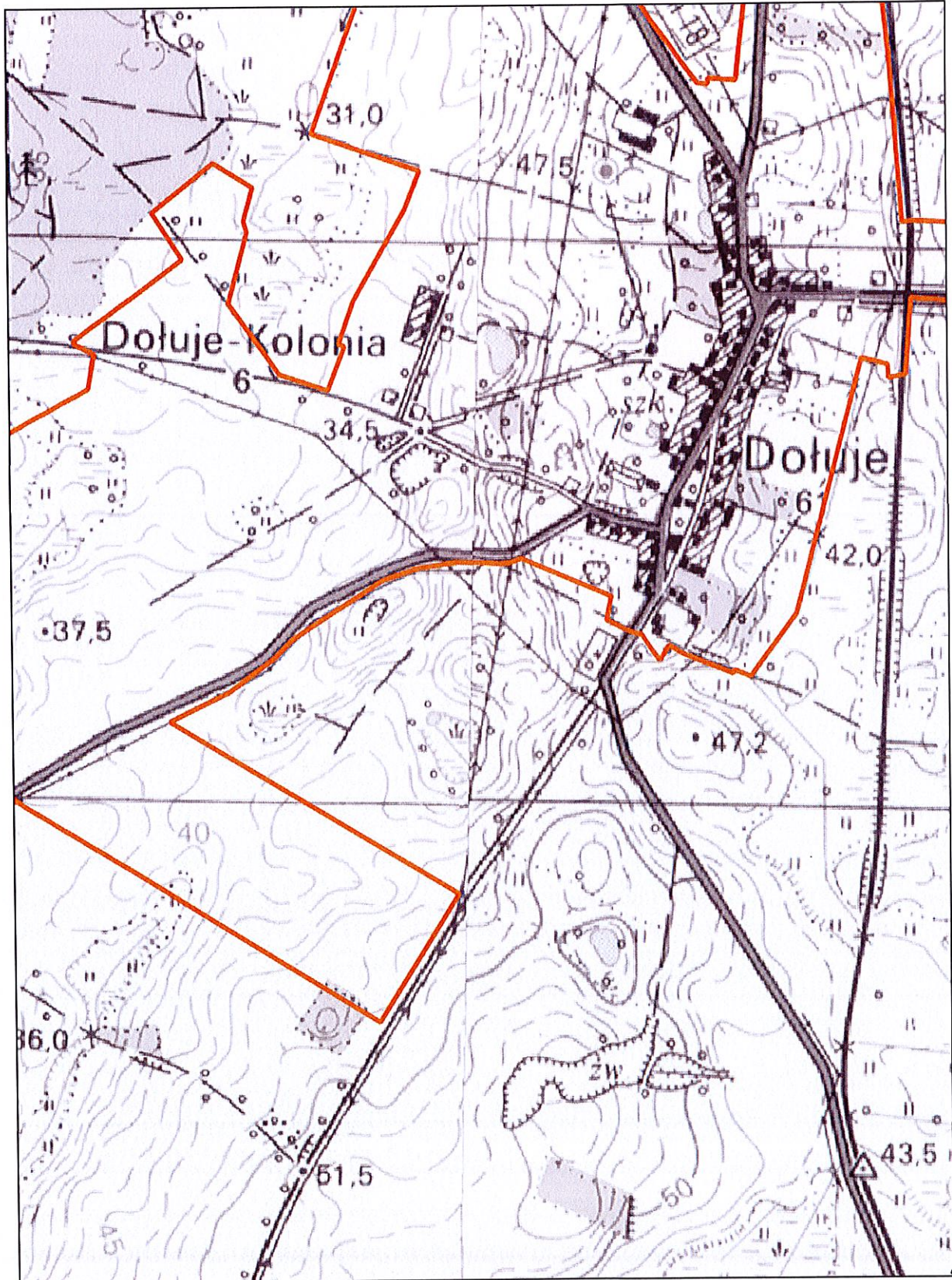
Arkusz: 23



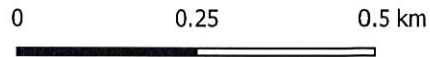
skala: 1:10000



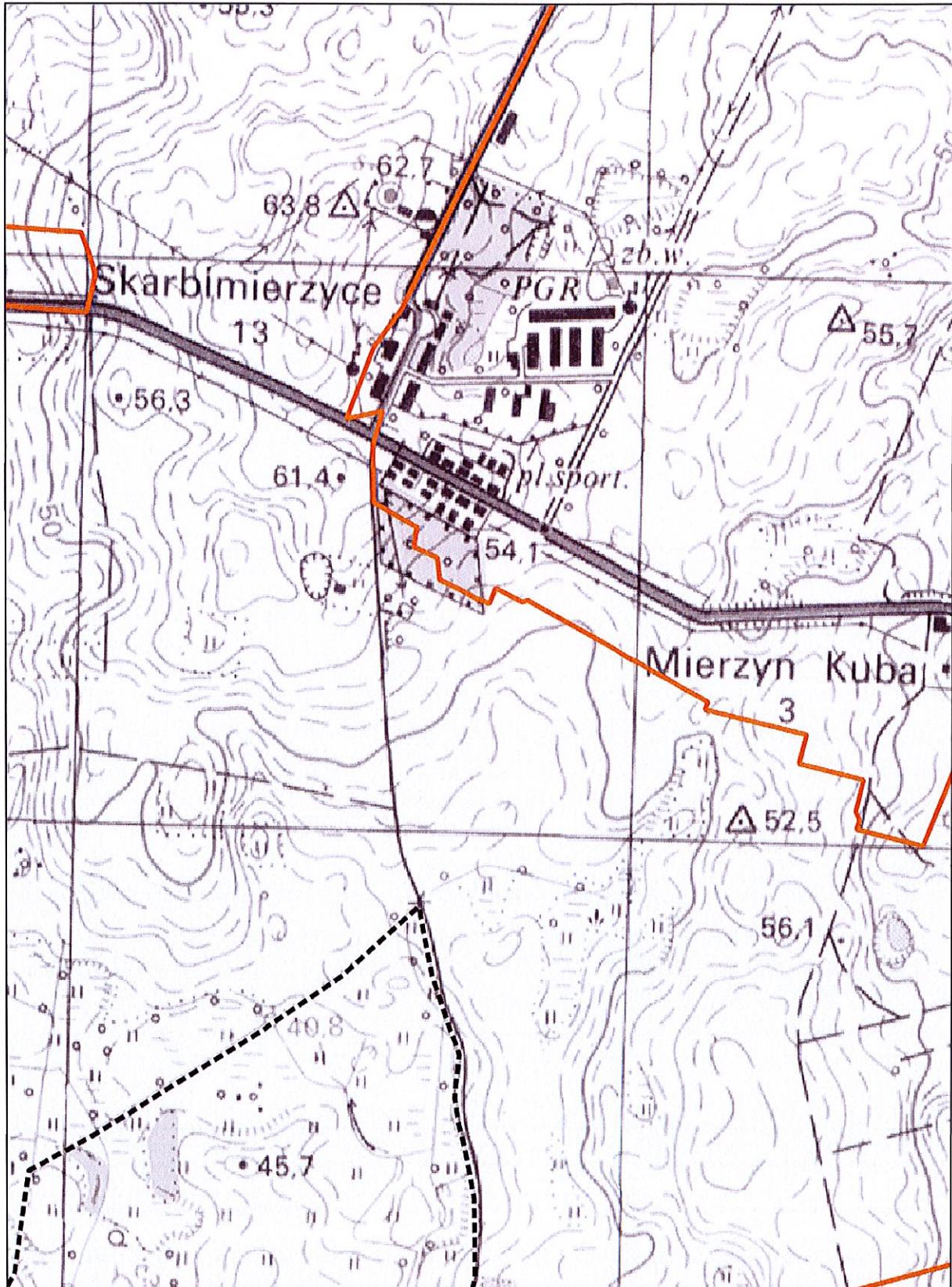
Arkusz: 24



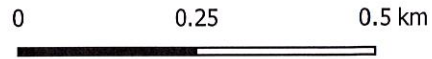
skala: 1:10000



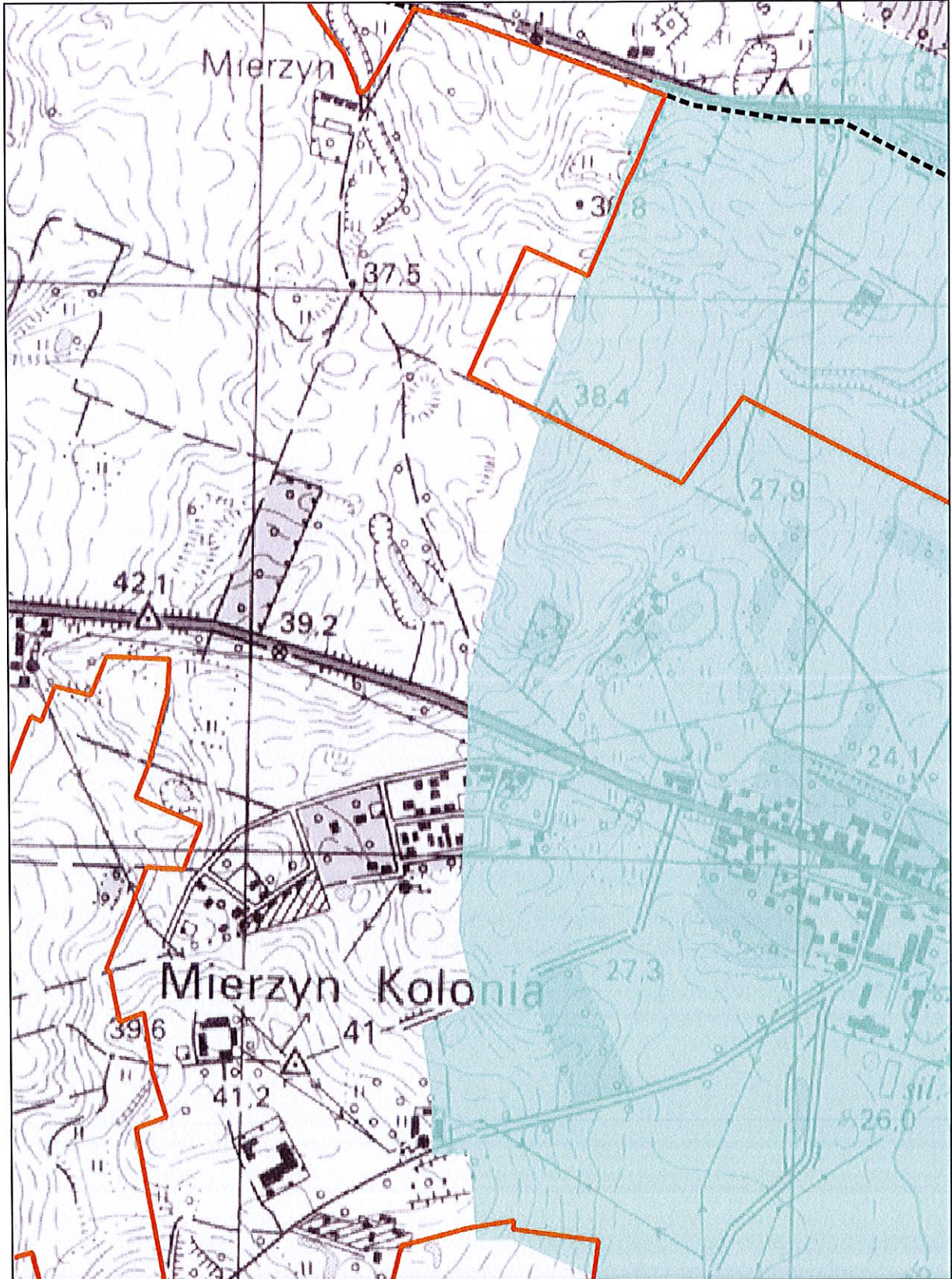
Arkusz: 25



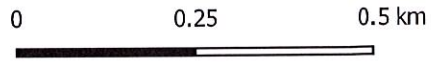
skala: 1:10000



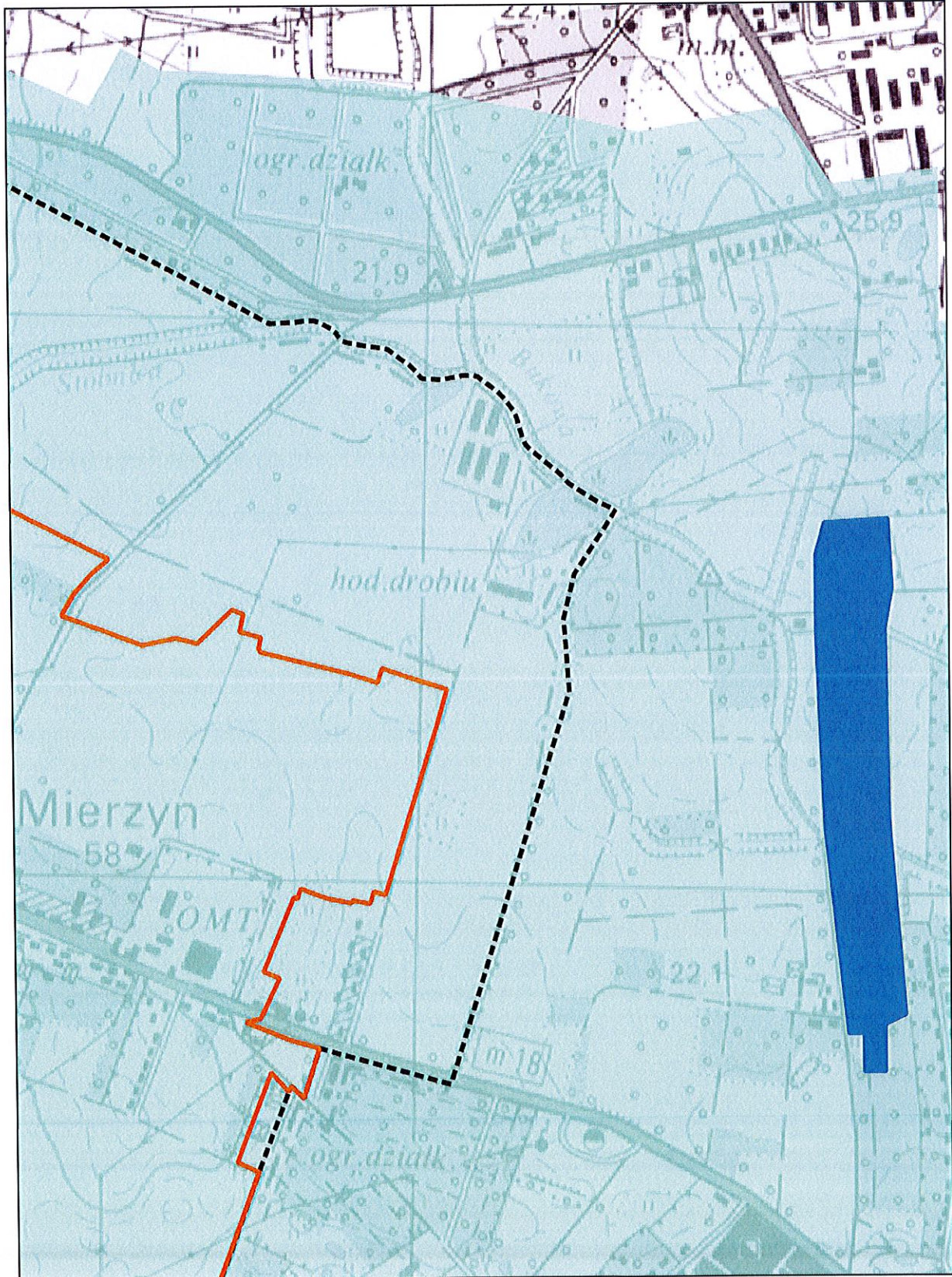
Arkusz: 26



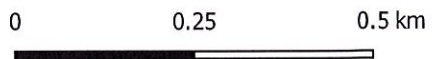
skala: 1:10000



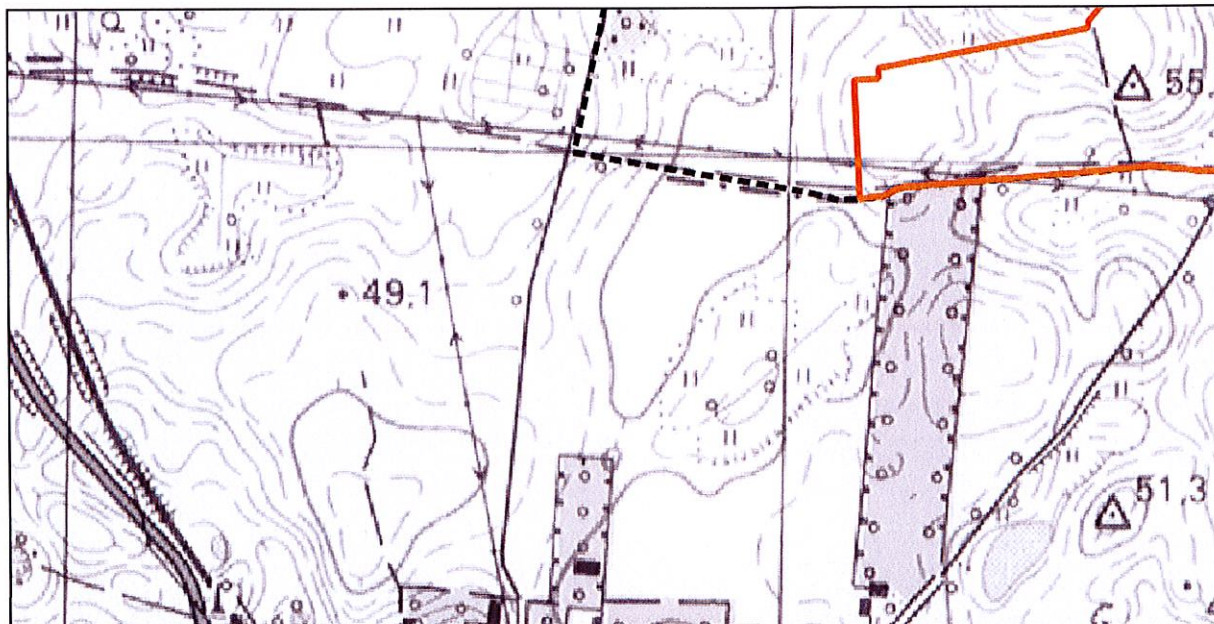
Arkusz: 27



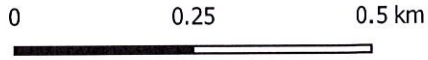
skala: 1:10000



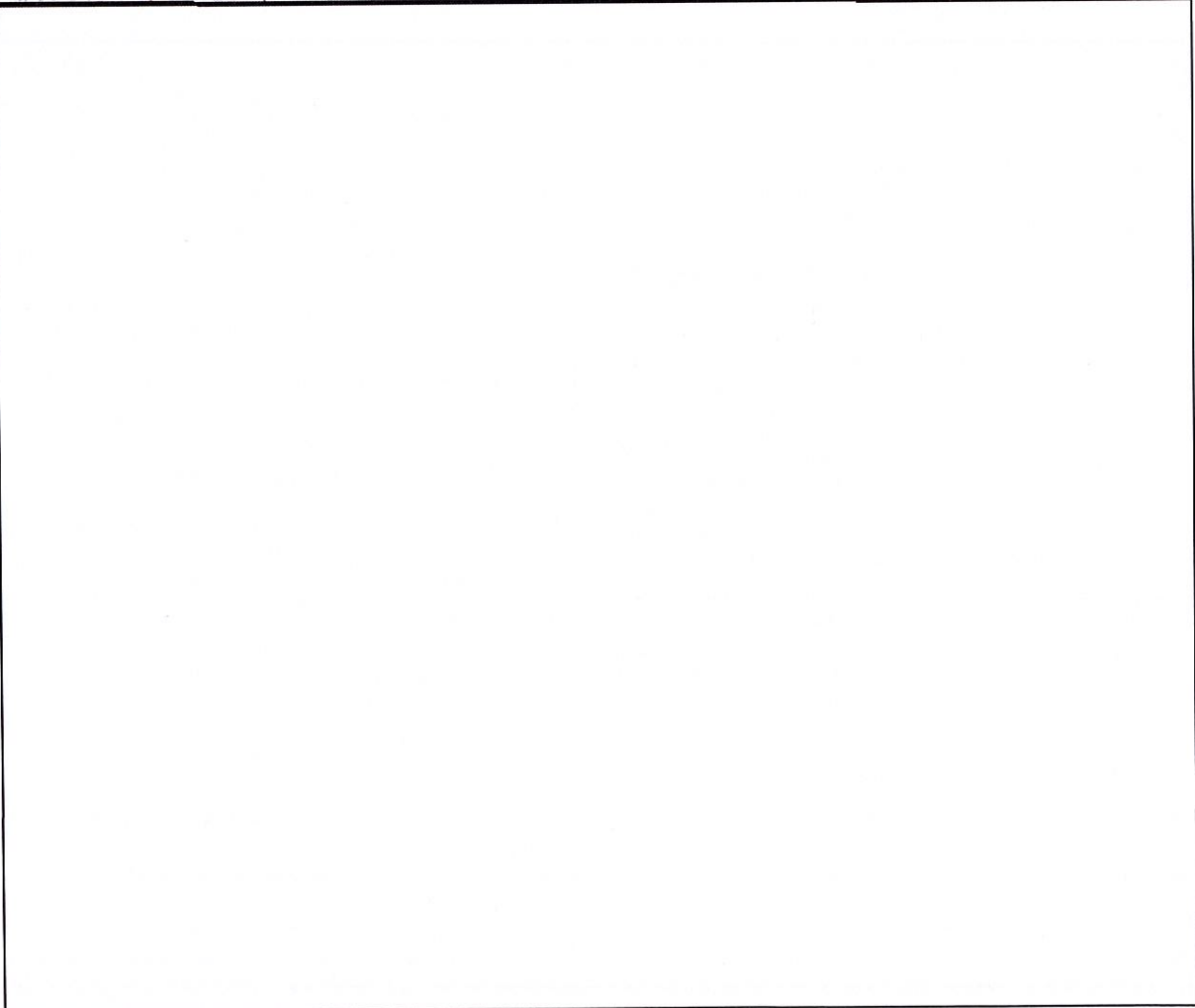
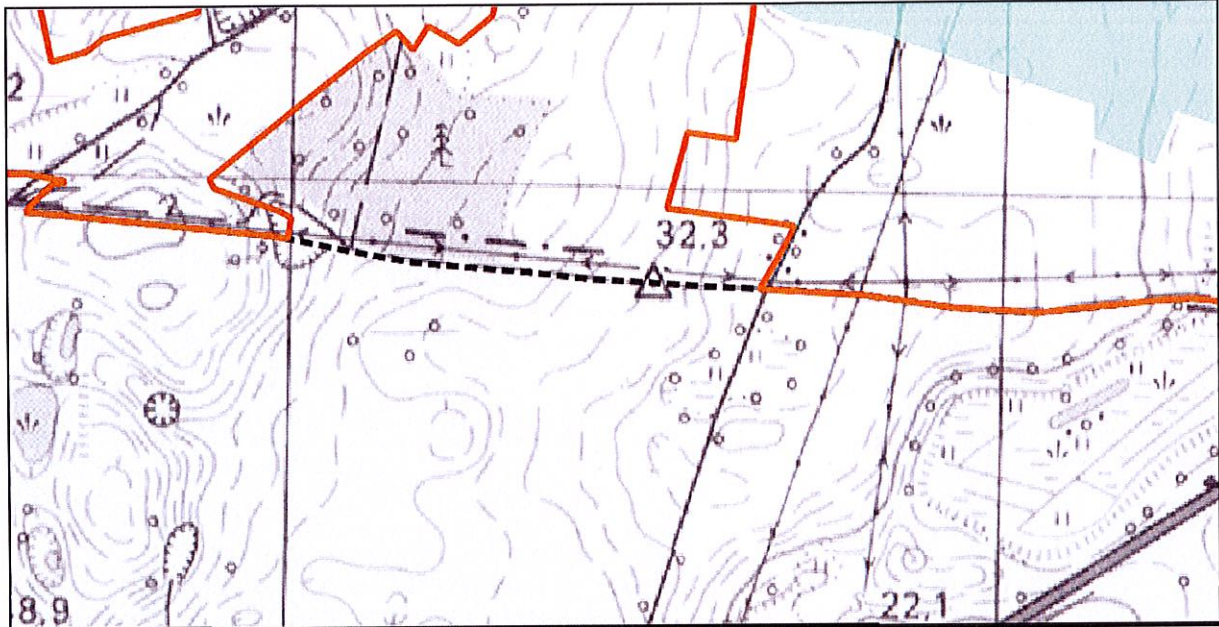
Arkusz: 28



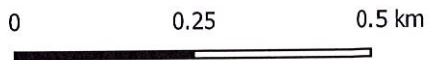
skala: 1:10000



Arkusz: 29



skala: 1:10000



Arkusz: 30

