



DZIENNIK URZĘDOWY

WOJEWÓDZTWA ZACHODNIOPOMORSKIEGO

Szczecin, dnia 16 października 2019 r.

Poz. 5141

ZARZĄDZENIE REGIONALNEGO DYREKTORA OCHRONY ŚRODOWISKA W SZCZECINIE

z dnia 14 października 2019 r.

w sprawie ustanowienia planu ochrony dla rezerwatu przyrody „Sośnica”

Na podstawie art. 19 ust. 6 ustawy z dnia 16 kwietnia 2004 roku o ochronie przyrody (Dz. U. z 2018 r. poz. 1614¹⁾) zarządza się, co następuje:

§ 1. Ustanawia się plan ochrony dla rezerwatu przyrody „Sośnica”, zwanego dalej „rezerwatem”.

§ 2. 1. Celem ochrony przyrody w rezerwacie jest zachowanie naturalnej dynamiki ekosystemu leśnego właściwej dla lokalnych warunków siedliskowych.

2. Przyrodniczymi i społecznymi uwarunkowaniami realizacji celu, o którym mowa w ust. 1 są:

- 1) zapewnienie trwałości ekosystemu leśnego z naturalnymi dla niego procesami kształtującymi skład gatunkowy flory i fauny;
- 2) zachowanie wysokich walorów przyrodniczych rezerwatu, na obszarze którego występują liczne drzewa o rozmiarach pomnikowych (buki zwyczajne i dęby bezszypułkowe) oraz brak jest gatunków roślin obcych geograficznie;
- 3) zachowanie w rezerwacie dominacji starych drzewostanów bukowo-dębowych, stwarzających dogodne miejsca dla gniazdowania cennych i chronionych gatunków ptaków takich jak: dzięciołek *Dendrocopos minor*, dzięcioł duży *Dendrocopos major*, dzięcioł czarny *Dryocopus martius*;
- 4) zachowanie wysokiego stopnia naturalności biocenoz;
- 5) zachowanie występujących w rezerwacie chronionych, rzadkich i zagrożonych gatunków bezkręgowców, a w szczególności cennych chrząszczy związanych ze środowiskiem rozkładającego się drewna, tj. pachnicy dębowej *Osmoderma eremita* i zgniotka cynobrowego *Cucujus cinnaberinus*;
- 6) zachowanie występujących w rezerwacie rzadkich i zagrożonych grzybów wielkoowocnikowych oraz mszaków.

§ 3. Identyfikację oraz określenie sposobów eliminacji lub ograniczania istniejących i potencjalnych zagrożeń wewnętrznych i zewnętrznych oraz ich skutków dla rezerwatu zawiera załącznik nr 1 do zarządzenia.

§ 4. 1. Obszar rezerwatu objęty jest ochroną ścisłą i czynną.

2. Lokalizację obszarów objętych ochroną ścisłą i czynną określa załącznik nr 2 do zarządzenia.

§ 5. Działania ochronne na obszarze ochrony czynnej oraz ścisłej, z podaniem rodzaju, zakresu i lokalizacji tych działań określa załącznik nr 3 do zarządzenia.

§ 6. Wprowadza się następujące ustalenia do studium uwarunkowań i kierunków zagospodarowania przestrzennego gminy Wierzchowo, miejscowych planów zagospodarowania przestrzennego gminy Wierzchowo i planów zagospodarowania przestrzennego województwa zachodniopomorskiego, dotyczące eliminacji lub ograniczenia zagrożeń wewnętrznych lub zewnętrznych:

- 1) należy utrzymać dotychczasowy sposób przeznaczenia i użytkowania gruntów;

¹⁾Zmiany do ustawy zostały opublikowane w Dz. U. z 2018 r. poz. 2244 i poz. 2340, z 2019 poz. 1696.

- 2) należy utrzymać cały obszar jako wyłączony z możliwości lokalizacji wszelkiej nowej infrastruktury technicznej niezwiązanej z udostępnieniem i funkcjonowaniem rezerwatu;
 - 3) utrzymać całość obszaru jako wyłączony z możliwości prowadzenia działań mogących wpływać negatywnie na cel ochrony przyrody rezerwatu i pozostałych form ochrony, w granicach których znajduje się rezerwat.
- § 7. Zarządzenie wchodzi w życie po upływie 14 dni od dnia ogłoszenia.

p.o. Zastępcy Regionalnego Dyrektora Ochrony
Środowiska w Szczecinie Regionalny Konserwator
Przyrody

Marcin Siedlecki

Załącznik nr 1 do zarządzenia
Regionalnego Dyrektora Ochrony Środowiska w Szczecinie
z dnia 14 października 2019 r.

Identyfikacja oraz określenie sposobów eliminacji lub ograniczania istniejących i potencjalnych zagrożeń wewnętrznych i zewnętrznych oraz ich skutków.

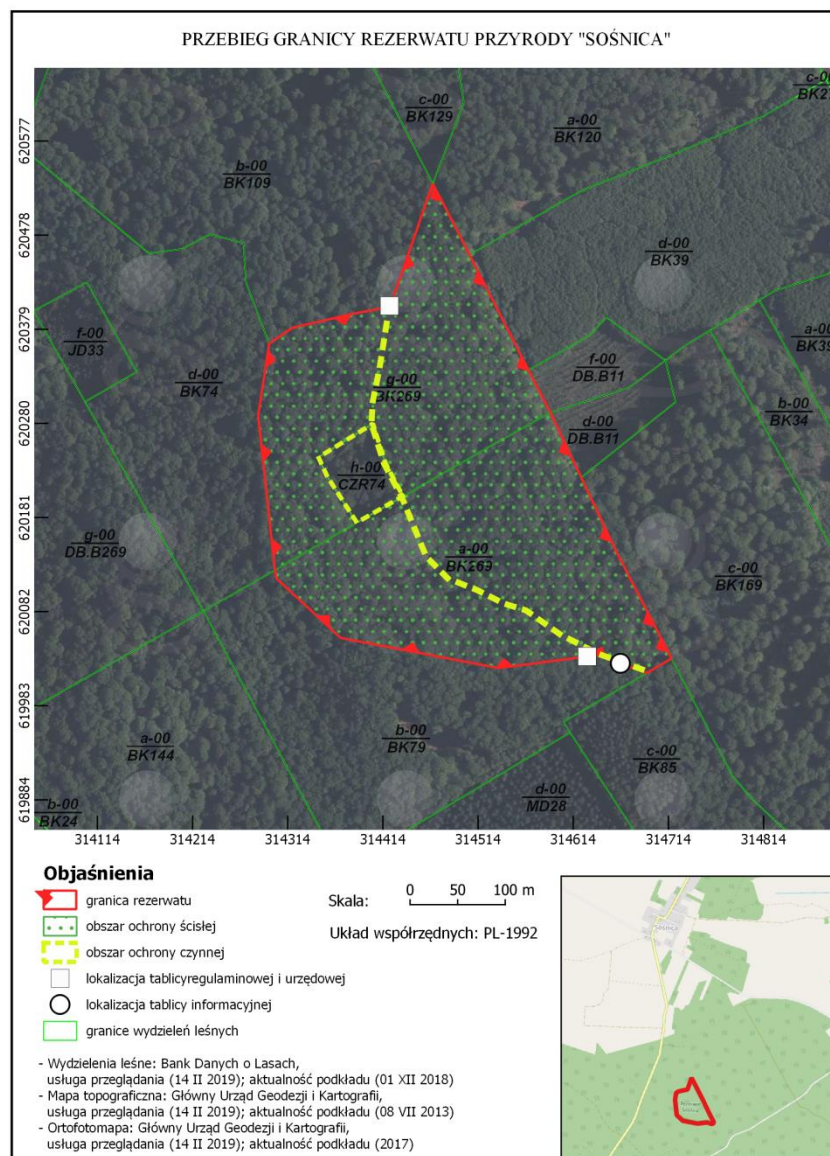
Lp.	Identyfikacja istniejących i potencjalnych zagrożeń wewnętrznych i zewnętrznych	Sposób eliminacji lub ograniczania zagrożeń wewnętrznych i zewnętrznych
<i>Zagrożenia wewnętrzne istniejące</i>		
1.	Erozja naturalna gleb na stromych zboczach.	Wyłączyć z ruchu kołowego drogę leśną w południowej części rezerwatu (oddział 520a ²⁾), biegnąca w kierunku północnym po zboczu, łącząca się z linią oddziałową między oddziałami 519 i 520.
<i>Zagrożenia wewnętrzne potencjalne</i>		
2.	Niedostateczna ilość martwego drewna w rezerwacie.	Nieingerowanie w procesy naturalnej sukcesji i regeneracji.
3.	Przesuszenie gleb na skutek obniżenia poziomu wód gruntowych.	Nielokowanie w otoczeniu rezerwatu inwestycji mogących niekorzystnie wpłynąć na stosunki wodne na jego terenie.
<i>Zagrożenia zewnętrzne istniejące</i>		
4.	Przenikanie roślinności synantropijnej do rezerwatu.	Pozostawianie okrajków i oszyjków na granicy z rezerwatem. Poruszanie się wyłącznie po wytyczonych drogach leśnych.
<i>Zagrożenia zewnętrzne potencjalne</i>		
5.	Zmiana warunków mikroklimatycznych w wyniku gospodarki leśnej (zręby zupełne) prowadzonej w sąsiedztwie rezerwatu.	W sąsiedztwie rezerwatu zastosowanie gospodarki leśnej eliminującej zagrożenie - w pasie 100 m od granic rezerwatu nie stosować zrębów zupełnych.
6.	Penetracja rezerwatu.	Utrzymanie sprawności technicznej (konserwacja) istniejącego oznakowania rezerwatu i jego ewentualna wymiana. Kontrolowanie rezerwatu przez służby ochrony przyrody.
7.	Niedostateczna powierzchnia leśna rezerwatu zapewniająca zachowanie naturalnej dynamiki ekosystemu leśnego właściwej dla lokalnych warunków siedliskowych w dłuższym przedziale czasowym.	Wyznaczenie w drzewostanach zachowawczych i nasiennych bezpośrednio sąsiadujących z rezerwatem (część północna i północno-wschodnia) ostoi ksylobiontów lub otuliny.

²⁾ Według Planu Urządzenia Lasu Nadleśnictwa Świerczyna na lata 2019-2029.

Załącznik nr 2 do zarządzenia
Regionalnego Dyrektora Ochrony Środowiska w Szczecinie
z dnia 14 października 2019 r.

Lokalizacja obszarów objętych ochroną ścisłą i czynną w rezerwacie przyrody „Sośnica”.

Lp.	Nazwa strefy	Lokalizacja i opis	Powierzchnia (ha)
1.	Obszar ochrony ścisłej	Wydzielenia leśne 489 g 489~h, 520 a, 520 ~d ³⁾ (Nadleśnictwo Świerzyna).	11,92 ha
2.	Obszar ochrony czynnej	Wydzielenia leśne 489 h (o powierzchni 0,49 ha, miejsce dawnej szkółki, porasta drzewostan mieszany w wieku 74 lat z panującą czereśnią ptasią <i>Prunus avium</i>) oraz drogi obejmujące wydzielenia 489~f oraz 520~h (Nadleśnictwo Świerzyna).	0,49 ha



³⁾ Według Planu Urządzenia Lasu Nadleśnictwa Świerzyna na lata 2019-2029.

Załącznik nr 3 do zarządzenia
Regionalnego Dyrektora Ochrony Środowiska w Szczecinie
z dnia 14 października 2019 r.

Określenie działań ochronnych na obszarze ochrony czynnej oraz ścisłej, z podaniem rodzaju, zakresu i lokalizacji tych działań przedstawiają tabela i mapa stanowiące załącznik.

Lp.	Lokalizacja zadań ochronnych	Rodzaj zadań ochronnych	Zakres zadań ochronnych	Podmiot odpowiedzialny
1.	Cały obszar ochrony ścisłej w rezerwacie.	Monitoring występowania cennych gatunków ptaków, bezkręgowców, grzybów i roślin: 1) dzięcioła czarnego <i>Dryocopus martius</i> , 2) pozostałych ptaków, w tym: dzięciołka <i>Dendrocopos minor</i> , dzięcioła dużego <i>Dendrocopos major</i> , 3) chrząszczy związanych ze środowiskiem rozkładającego się drewna, a w szczególności: pachnicy dębowej <i>Osmoderma eremita</i> , zgmiotka cynobrowego <i>Cucujus cinnaberinus</i> , 4) rzadkich i zagrożonych gatunków roślin i grzybów wielkoowocnikowych.	1) co 10 lat, 2) co 10 lat, 3) co 10 lat, 4) co 10 lat	RDOŚ w Szczecinie
2.	Cały obszar ochrony ścisłej w rezerwacie.	Monitoring zasobów martwego drewna w całym rezerwacie. ⁴⁾	Co 10 lat.	Nadleśnictwo Świerczyna
3.	Wydzielenia 489~f, 489~h, 520~d, 520~h w obszarze ochrony czynnej.	Utrzymanie drożności dróg oraz sprawności technicznej (konserwacja) dróg leśnych w rezerwacie poprzez przecinanie przewracających się drzew, z jednoczesnym pozostawieniem wszystkich fragmentów w granicach chronionego obiektu.	W zależności od potrzeb.	Nadleśnictwo Świerczyna
4.	Wydzielenie 489h w obszarze ochrony czynnej.	Utrzymanie sprawności technicznej dotychczasowego grodzenia (siatką leśną) oddziały ze stanowiskami czereśni ptasiej <i>Prunus avium</i> i jego ewentualna wymiana. Rozebranie istniejącego grodzenia, po okresie umożliwiającym swobodny rozwój czereśni ptasiej.	W zależności od potrzeb.	Nadleśnictwo Świerczyna
5.	Granice rezerwatu. ⁵⁾	Oznakowanie rezerwatu tablicami informującymi o nazwie rezerwatu (2 sztuki) i zakazach obowiązujących na obszarze rezerwatu (2 sztuki) oraz ich bieżące utrzymanie i konserwacja.		RDOŚ w Szczecinie

⁴⁾ połączony z pracami urzędowymi wykonywanymi w Nadleśnictwie Świerczyna co 10 lat w ramach opracowywania nowego projektu Planu Urządzenia Lasu.

⁵⁾ według mapy przedstawiającej lokalizację obszarów ochrony ścisłej oraz czynnej w rezerwacie przyrody „Sońnica”.