



DZIENNIK URZĘDOWY

WOJEWÓDZTWA ZACHODNIOPOMORSKIEGO

Szczecin, dnia 16 października 2019 r.

Poz. 5139

ZARZĄDZENIE REGIONALNEGO DYREKTORA OCHRONY ŚRODOWISKA W SZCZECINIE

z dnia 14 października 2019 r.

w sprawie ustanowienia planu ochrony dla rezerwatu przyrody „Świdwie”

Na podstawie art. 19 ust. 6 ustawy z dnia 16 kwietnia 2004 roku o ochronie przyrody (Dz. U. z 2018 r., poz. 1614 z późn.zm.¹⁾) zarządza się, co następuje.

§ 1. Ustanawia się plan ochrony dla rezerwatu przyrody „Świdwie”, zwanego dalej „rezerwatem”.

§ 2. 1. Celem ochrony przyrody w rezerwacie jest zachowanie zarastającego jeziora Świdwie oraz przyległych lasów i innych gruntów, stanowiących ostoję licznych gatunków ptaków, jak również będących miejscem odpoczynku i żerowania ptaków przelotnych.

2. Przyrodniczymi i społecznymi uwarunkowaniami realizacji celu, o którym mowa w ust. 1 są:

1) ochrona walorów rezerwatu:

a) ekosystemu jeziora Świdwie jako ostoi:

- ptaków lęgowych, w tym szczególnie żurawia *Grus grus*, podróżniczka *Luscinia svecica*, wąsatki *Panurus biarmicus*, pliszki cytrynowej *Motacilla citreola*, zielonki *Porzana parva*, kropiatki *Porzana porzana*, wodnika *Rallus aquaticus*, gęgawy *Anser anser*, bąka *Botaurus stellaris*, bączka *Ixobrychus minutus*, błotniaków *Circus* i ptaków siewkowych *Charadriiformes*,
- gatunków niełgowych, migrujących i zalatujących, w tym przede wszystkim żurawia *Grus grus* oraz gęsi: gęgawy *Anser anser*, zbożowej *Anser fabalis* i białoczelnej *Anser albifrons*,
- siedlisk łąkowych i leśnych okalających jezioro, pozwalających utrzymywać zróżnicowanie florystyczne i faunistyczne, poprawiających naturalność kompleksów leśnych,

b) nielicznych populacji rzadkich i chronionych gatunków flory naczyniowej i zarodnikowej,

c) bioty grzybów i porostów,

2) promowanie wiedzy o wartościach przyrodniczych rezerwatu oraz o podejmowanych zabiegach ochronnych wśród społeczności lokalnej;

3) zaangażowanie instytucji i stowarzyszeń naukowych do prac związanych z monitoringiem i badaniami naukowymi.

§ 3. Identyfikację oraz określenie sposobów eliminacji lub ograniczania istniejących i potencjalnych zagrożeń wewnętrznych i zewnętrznych oraz ich skutków dla rezerwatu zawiera załącznik nr 1 do zarządzenia.

§ 4. 1. Obszar rezerwatu objęty jest ochroną:

1) czynną na łącznej powierzchni 903,44 ha,

2) krajobrazową na powierzchni 0,60 ha.

2. Lokalizację obszarów objętych ochroną czynną i krajobrazową określa załącznik nr 2 do zarządzenia.

¹⁾ zmiany do Ustawy z dnia 16 kwietnia 2004 r. o ochronie przyrody zostały opublikowane w Dz. U. z 2018 r., poz. 2244, poz. 2340, z 2019r. poz. 1696

§ 5. Działania ochronne, z podaniem ich rodzaju, zakresu i lokalizacji, określa załącznik nr 3 do zarządzenia.

§ 6. 1. Wskazuje się w rezerwacie obszary i miejsca udostępniane dla celów naukowych, edukacyjnych, turystycznych i rekreacyjnych.

2. Lokalizację obszarów i miejsc udostępnianych dla celów naukowych, edukacyjnych, turystycznych i rekreacyjnych określa załącznik nr 4 do zarządzenia.

§ 7. Wprowadza się następujące ustalenia do studium uwarunkowań i kierunków zagospodarowania przestrzennego gminy Police, miejscowych planów zagospodarowania przestrzennego gminy Police, planu zagospodarowania przestrzennego województwa zachodniopomorskiego oraz planów zagospodarowania przestrzennego morskich wód wewnętrznych, morza terytorialnego i wyłącznej strefy ekonomicznej dotyczących eliminacji lub ograniczenia zagrożeń wewnętrznych lub zewnętrznych:

- 1) utrzymać dotychczasowy sposób przeznaczenia i użytkowania gruntów na działkach ewidencyjnych należących do rezerwatu,
- 2) utrzymać całość obszaru jako wyłączony z możliwości lokalizacji wszelkiej nowej infrastruktury technicznej niezwiązanej z udostępnieniem i funkcjonowaniem rezerwatu,
- 3) utrzymać całość obszaru jako wyłączony z możliwości prowadzenia działań mogących wpływać negatywnie na cel ochrony przyrody rezerwatu i pozostałych form ochrony, w granicach których znajduje się rezerwat.

§ 8. Zarządzenie wchodzi w życie po upływie 14 dni od dnia ogłoszenia.

p.o. Zastępcy Regionalnego Dyrektora Ochrony
Środowiska w Szczecinie Regionalny Konserwator
Przyrody

Marcin Siedlecki

**Załącznik nr 1 do zarządzenia
Regionalnego Dyrektora Ochrony Środowiska w Szczecinie
z dnia 14 października 2019 r.**

Identyfikacja oraz określenie sposobów eliminacji lub ograniczania istniejących i potencjalnych zagrożeń wewnętrznych i zewnętrznych oraz ich skutków.

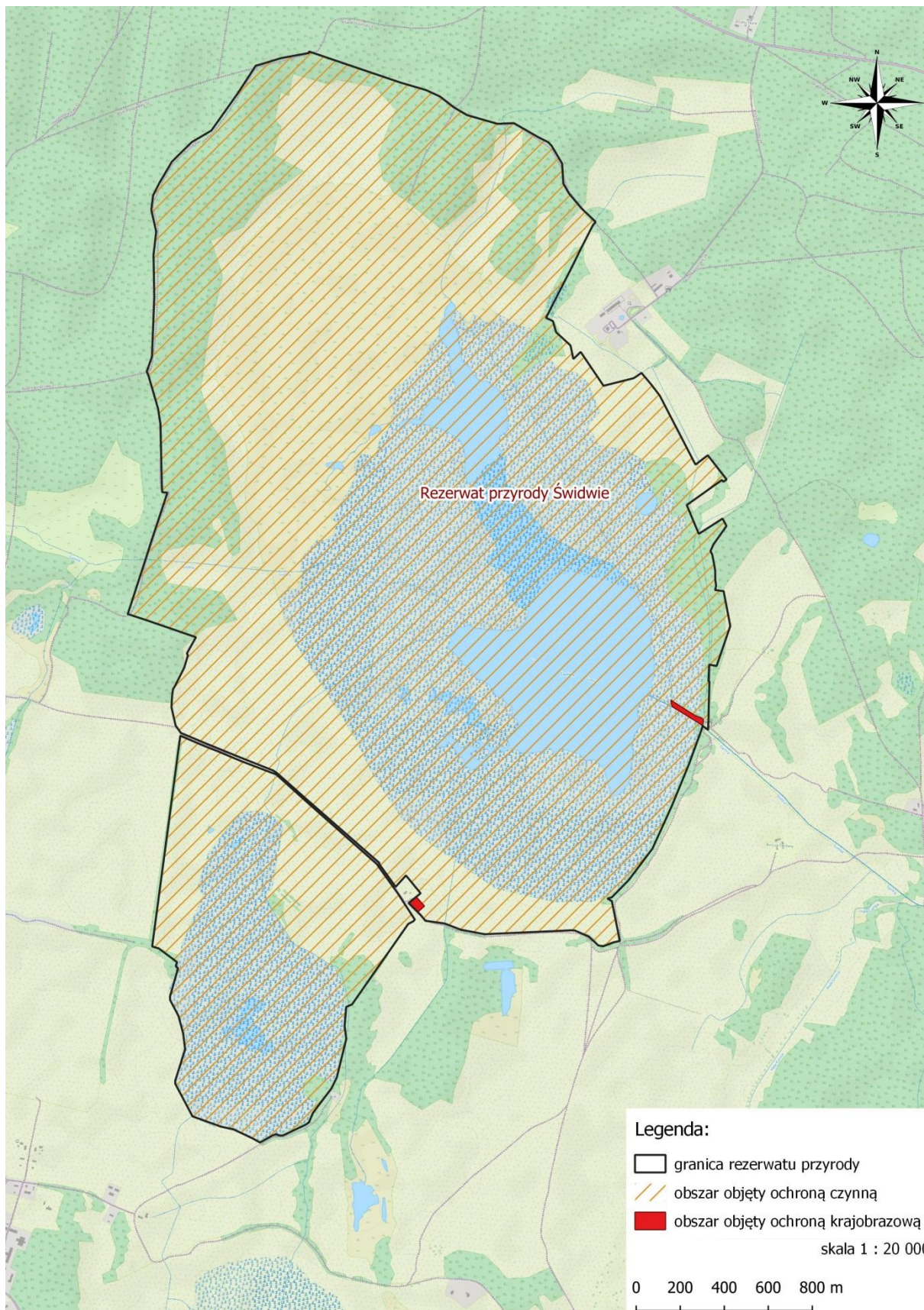
Lp.	Identyfikacja istniejących i potencjalnych zagrożeń wewnętrznych i zewnętrznych	Sposoby eliminacji lub ograniczania zagrożeń wewnętrznych i zewnętrznych oraz ich skutków	Gatunek/Siedlisko przyrodnicze
<i>Zagrożenia wewnętrzne istniejące</i>			
1.	Zakłócenie stosunków wodnych i bilansu wodnego w chronionym obiekcie.	<ul style="list-style-type: none"> • Zwiększenie retencji wody w rezerwacie i na wybranych obszarach zlewni. 	Różne gatunki roślin i zwierząt, siedlisko 3150.
2.	Zanik biotopów ptaków i herpetofauny. Degradacja łąk, pastwisk i szuwarów. Zanik śródpolnych oczek, zarastanie tafli jeziora. Ubożenie różnorodności flory i fauny rezerwatu.	<ul style="list-style-type: none"> • Koszenie łąk, pastwisk i szuwarów z usunięciem runi. Odślanianie tafli jeziora. • Utrzymywanie śródpolnych zagłębień terenu jako siedliska fauny rezerwatu. • Poprawa warunków siedliskowych dla zagrożonych gatunków fauny rezerwatu, w tym tworzenie dodatkowych miejsc rozrodu i żerowania dla ptaków. 	Wszystkie ekosystemy rezerwatu.
3.	Ubożenie składu gatunkowego roślin i zwierząt na terenie rezerwatu.	<ul style="list-style-type: none"> • Prowadzenie regularnego monitoringu przyrodniczego i weryfikacja podejmowanych działań ochronnych w zależności od jego wyników. • Realizacja działań ochrony czynnej ukierunkowanej na tworzenie schronień i zimowisk dla płazów, gadów i ssaków oraz platform lęgowych dla ptaków drapieżnych. 	Różne gatunki grzybów, roślin i zwierząt, siedlisko 3150, 6510, 91E0.
4.	Sukcesja drzew i krzewów na obszarze łąk w rezerwacie prowadząca do zaniku charakterystycznych gatunków roślin i ptaków związanych z ekosystemami łąkowymi.	<ul style="list-style-type: none"> • Mechaniczne usuwanie pojawiającego się nalotu drzew i krzewów. 	Różne gatunki roślin i zwierząt, siedlisko 6510.
5.	Ubożenie składu gatunkowego i liczebności saprofitów na terenach leśnych rezerwatu.	<ul style="list-style-type: none"> • Zwiększenie ilości martwego drewna na terenach leśnych rezerwatu na skutek przebiegu naturalnych procesów w ekosystemach leśnych. 	Różne gatunki grzybów, mszaków i zwierząt bezkręgowych, siedlisko 91E0.
6.	Ubożenie składu gatunkowego flory, w tym zmniejszanie udziału rzadkich i chronionych gatunków flory	<ul style="list-style-type: none"> • Zwalczanie inwazyjnych i ekspansywnych gatunków roślin, m.in. nawłoci kanadyjskiej <i>Solidago canadensis</i>, rdestowców <i>Reynoutria sp.</i>, sumaka octowca <i>Rhus typhina</i>, sadźca konopiastego <i>Eupatorium cannabinum</i>, 	Wszystkie ekosystemy rezerwatu.

	naczyniowej i zarodnikowej.	czeremchy amerykańskiej <i>Padus serotina</i> .	
7.	Niedostateczne warunki rozrodu i żerowania awifauny.	<ul style="list-style-type: none"> • Stworzenie platform lęgowych oraz dodatkowych miejsc żerowania dla ptaków. 	Rybitwa czarna <i>Chlidonias niger</i> , śmieszka <i>Chroicocephalus ridibundus</i> , grążyce <i>Aythya</i> sp., wąsatka <i>Panurus biarmicus</i> , rybołów <i>Pandion haliaetus</i> .
8.	Wzmoczone drapieżnictwo w okresie lęgowym.	<ul style="list-style-type: none"> • Redukcja ilości drapieżnych ssaków: lisa <i>Vulpes vulpes</i>, jenota azjatyckiego <i>Nyctereutes procyonoides</i>, szopka <i>Procyon lotor</i> i norki amerykańskiej <i>Neovison vison</i> na terenie rezerwatu. • Prowadzenie monitoringu sukcesu lęgowego ptaków wodno-błotnych. • Monitoring populacji dzika euroazjatyckiego <i>Sus scrofa</i> na obszarze rezerwatu. 	Ptaki: <i>Rallidae</i> chruściele, <i>Anseriformes</i> blaszkodziobe, <i>Podicepsiformes</i> perkozy, <i>Charadriiformes</i> siewkowe.
Zagrożenia wewnętrzne potencjalne			
9.	Zagrożenie trwałości odmładzających się drzewostanów.	<ul style="list-style-type: none"> • Usunięcie roślinności hamującej rozwój młodych osobników drzew. 	Siedliska leśne, w tym siedlisko 91E0.
10.	Zagrożenie pożarowe na skutek styku koron drzew z kablem pod napięciem istniejącej linii energetycznej 15kV nr 101.	<ul style="list-style-type: none"> • Okresowa przycinka i wycinka drzew. 	Pas techniczny istniejącej linii energetycznej.
11.	Niszczenie przez zwierzynę (w tym zgryzanie) upraw.	<ul style="list-style-type: none"> • Kontrola i naprawa ogrodzeń chroniących uprawy przed zgryzaniem przez zwierzynę. 	Siedliska leśne.
Zagrożenia zewnętrzne istniejące			
12.	Antropopresja związana ze wzmożoną penetracją rezerwatu przez miejscową ludność, turystów i kłusowników.	<ul style="list-style-type: none"> • Utrzymanie sprawności technicznej oznakowania rezerwatu tablicami informującymi o nazwie rezerwatu i zakazach obowiązujących na obszarze rezerwatu. • Usuwanie zaśmieci z chronionego obiektu. • Edukacja ekologiczna w zakresie wartości przyrodniczych rezerwatu. • Wzmoczona kontrola przestrzegania zakazów obowiązujących w rezerwacie. 	Różne gatunki grzybów, roślin i zwierząt, siedlisko 3150, 6510.
Zagrożenia zewnętrzne potencjalne			
13.	Zagrożenie pożarowe w miejscach o zwiększonej koncentracji osób uprawiających turystykę lub rekreację.	<ul style="list-style-type: none"> • Patrolowanie terenu. 	Wszystkie ekosystemy rezerwatu.

**Załącznik nr 2 do zarządzenia
Regionalnego Dyrektora Ochrony Środowiska w Szczecinie
z dnia 14 października 2019 r.**

Lokalizacja obszarów objętych ochroną czynną i krajobrazową w rezerwacie.

Lp.	Nr działki	Gmina	Obręb	Obszar ochrony	Powierzchnia w rezerwacie [ha]
1.	176	Dobra	Rzędziny	czynnej	903,44
2.	178	Dobra	Rzędziny	czynnej	
3.	180	Dobra	Rzędziny	czynnej	
4.	182/5	Dobra	Rzędziny	czynnej	
5.	182/6	Dobra	Rzędziny	czynnej	
6.	188	Dobra	Rzędziny	czynnej	
7.	13/3	Dobra	Stolec	czynnej	
8.	20/3	Dobra	Stolec	czynnej	
9.	44	Dobra	Stolec	czynnej	
10.	45	Dobra	Stolec	czynnej	
11.	46	Dobra	Stolec	czynnej	
12.	47	Dobra	Stolec	czynnej	
13.	48	Dobra	Stolec	czynnej	
14.	487/1	Dobra	Stolec	czynnej	
15.	488	Dobra	Stolec	czynnej	
16.	494/2	Dobra	Stolec	czynnej	
17.	495	Dobra	Stolec	czynnej	
18.	496	Dobra	Stolec	czynnej	
19.	502	Dobra	Stolec	czynnej	
20.	507	Dobra	Stolec	czynnej	
21.	51/1	Dobra	Stolec	czynnej	
22.	512	Dobra	Stolec	czynnej	
23.	6/2	Dobra	Stolec	czynnej	
24.	6/3	Dobra	Stolec	czynnej	
25.	86	Dobra	Stolec	czynnej	
26.	30	Police	Węgornik	czynnej	
27.	585/5 (część)	Police	Węgornik	czynnej	
28.	485	Police	Zalesie	czynnej	
29.	486	Police	Zalesie	czynnej	
30.	487/2	Police	Zalesie	czynnej	
31.	494/1	Police	Zalesie	czynnej	
32.	535/2 (część)	Police	Zalesie	czynnej	
33.	560 (część)	Police	Zalesie	czynnej	
34.	565	Police	Zalesie	czynnej	
35.	566	Police	Zalesie	czynnej	
36.	182/3	Dobra	Rzędziny	krajobrazowej	0,60
37.	585/4	Police	Węgornik	krajobrazowej	



**Załącznik nr 3 do zarządzenia
Regionalnego Dyrektora Ochrony Środowiska w Szczecinie
z dnia 14 października 2019 r.**

Działania ochronne na obszarze ochrony czynnej i krajobrazowej z podaniem rodzaju, zakresu i lokalizacji tych działań.

Lp.	Rodzaj działań ochronnych	Zakres działań ochronnych	Lokalizacja ²
1.	Sporządzenie ekspertyzy hydrologicznej i na jej podstawie ustalenie sposobów zwiększenia retencji wody w rezerwacie i na wybranych obszarach zlewni.	<ol style="list-style-type: none"> 1. Inwentaryzacja układu hydrologicznego i melioracyjnego na podstawie pozyskanych map zasadniczych oraz map hydrologicznych i sozologicznych, jak również na podstawie archiwalnych materiałów hydrotechnicznych oraz punktowych domiarów geodezyjnych i inwentaryzacji obiektów / urządzeń wodnych. 2. Przetworzenie wysokościowych danych numerycznych celem uzyskania układu topografii przedmiotowego obszaru. 3. Określenie dokładnych granic zlewni cząstkowych i elementarnych na podstawie numerycznych danych wysokościowych pochodzących ze skaningu laserowego połączonych z porównaniem granic wg Jednolitych Części Wód Powierzchniowych. 4. Pozyskanie aktualnych danych z informacjami o zasięgu ujęć wody powierzchniowych i podziemnych oraz informacji o miejscach wprowadzania ścieków oraz wód. 5. Opracowanie planów ukazujących aktualny przebieg cieków i urządzeń wodnych istotnych dla ochrony rezerwatu. 6. Określenie bilansów wodnych dla poszczególnych zlewni cząstkowych. 7. Określenie przepływów dla poszczególnych zlewni cząstkowych. 8. Rozpoznanie warunków geotechnicznych i gruntowo-wodnych w rejonie jeziora. 	Obszar rezerwatu wraz ze zlewnią jeziora.

² w oddziałach leśnych Nadleśnictwa Trzebież według Planu Urządzania Lasu na lata 2017-2026

		<p>9. Określenie działań mających poprawić bilans wodny oraz działań mających ustabilizować lustro jeziora Świdwie w konsultacji z ornitologiem i botanikiem oraz zarządcą/właścicielem gruntu.</p> <p>Niezwłocznie po zatwierdzeniu planu ochrony rezerwatu.</p>	
2.	Utrzymanie zbiornika retencyjnego Żurawie – źródła zasilania jeziora Świdwie w wodę w okresie jej niedoboru.	Regulowanie poziomu wody za pomocą stacji pomp (z maksymalną rzędną piętrzenia wody 13,10 m n.p.m.) oraz utrzymanie drożności odcinków rowów zasilających przepompownię. Możliwa korekta działań ochronnych w zależności od wyników ekspertyzy. Okres obowiązywania planu ochrony.	<p>Obręb ewidencyjny Rzędziny, gmina Dobra, działki: 176, 178, 180 (część).</p> <p>Powierzchnia całkowita zabiegów: 83,13 ha.</p>
3.	Utrzymanie mozaiki łąk i pastwisk oraz kompleksu szuwarów w granicach rezerwatu.	Mechaniczne koszenie łąk, pastwisk i szuwarów w terminie od 1 września do 31 października (w przypadku korzystania z pakietu rolno-środowiskowo-klimatycznego możliwy wcześniejszy termin pokosu po uzyskaniu pisemnej zgody Regionalnego Dyrektora Ochrony Środowiska w Szczecinie). Usunięcie skoszonej runi poza obszar rezerwatu najpóźniej w terminie dwóch tygodni po wykonaniu pracy. Wykluczony sposób koszenia „od zewnątrz do środka”. Obowiązkowe pozostawienie co roku od 5% do 50% powierzchni nieskoszonej, przy czym co roku musi to być inna powierzchnia. Usuwanie nalotu drzew i krzewów z powierzchni łąk, pastwisk i szuwarów. Okres obowiązywania planu ochrony.	<p>Obręb ewidencyjny Stolec, gmina Dobra, działki: 6/2, 6/3, 13/3, 20/3, 51/1 (część), 45, 46, 47, 48, 86 (część); obręb ewidencyjny Rzędziny, gmina Dobra, działki: 180, 182/6, 188; obręb ewidencyjny Zalesie, gmina Police, działka 566 oraz wydzielania: 485c - pow. do koszenia 6,10 ha, 485f - pow. do koszenia 0,35 ha, 486b - pow. do koszenia 0,90 ha, 535g - pow. do koszenia 1,30 ha, 535h - pow. do koszenia 3,20 ha.</p>
4.	Usuwanie drzew i krzewów zasłaniających widoczność z wieży.	Mechaniczne usuwanie pojawiającego się nalotu drzew i krzewów w okresie od 1 września do 28 lutego oraz ręczne usuwanie krzewów wierzbowych <i>Salix</i> sp. i samosiejek olchy <i>Alnus</i> sp. zasłaniających widok z wieży widokowej. Według potrzeb.	<p>Obręb ewidencyjny Węgornik, gmina Police, działki: 585/4 (część); obręb Zalesie, gmina Police, działka 565 (część); obręb Rzędziny, gmina Dobra, działka 188. Powierzchnia całkowita zabiegów 0,25 ha.</p>
5.	Utrzymanie śródpolnego	Mechaniczne usuwanie nalotu drzew i	Obręb ewidencyjny

	zagłębienia terenu.	krzewów oraz mechaniczne wykaszanie terenu w obrębie zagłębienia. Utrzymanie właściwego poziomu wód. W terminach zależnych od potrzeb.	Stolec, gmina Dobra, działka 86 (część). Powierzchnia całkowita zabiegów 0,63 ha.
6.	Usuwanie inwazyjnych i ekspansywnych gatunków roślin.	Usuwanie m.in. nawłoci kanadyjskiej <i>Solidago canadensis</i> , rdestowców <i>Reynoutria</i> sp., sumaka octowca <i>Rhus typhina</i> , sadźca konopiastego <i>Eupatorium cannabinum</i> , czeremchy amerykańskiej <i>Padus serotina</i> . Terminy uzależnione od potrzeb.	Obręb ewidencyjny Rzędziny, gmina Dobra, działki: 188, 182/6; obręb Stolec, gmina Dobra, działki: 6/2, 6/3, 13/3; obręb Zalesie, gmina Police, działka 566; obręb Węgornik, gmina Police, działka 585/4. Powierzchnia całkowita zabiegów ok. 65,72 ha.
7.	Usuwanie nalotu wierzbowego <i>Salix</i> sp.	Ręczne usuwanie wierzb w pasie trzciny w okresie październik-luty. Według potrzeb i dostępności terenu.	Obręb ewidencyjny Zalesie, gmina Police, działka 565 (część). Powierzchnia całkowita zabiegów wg potrzeb.
8.	Utrzymanie sprawności technicznej piętrzenia na rowie GZ-1 oraz jego skarp.	Konserwacja piętrzenia na rowie GZ-1 oraz w oparciu o wyniki monitoringu naprawa i umocnienie jego skarp (materiałem naturalnym) od strony zachodniej. Według potrzeb punktowo.	Obręb ewidencyjny Węgornik, gmina Police, działki: 585/4, 585/5 (część).
9.	Poprawa stanu odmładzających się drzewostanów.	Mechaniczne usunięcie roślinności hamującej rozwój odmładzających się drzewostanów w terminie od 1 września do 31 grudnia. Okres obowiązywania planu ochrony.	Wydzielenia: 487b (pow. 0,15 ha) – luka w drzewostanie 10So obsadzona bukiem, wiek 121 lat o zwarcu przerywanym; 487k (pow. 0,49 ha) – luka w drzewostanie 7So2Św1Bk obsadzona bukiem, wiek 121 lat o zwarcu umiarkowanym.
10.	Utrzymanie sprawności technicznej grodzień w rezerwacie.	Naprawa uszkodzeń w grodzień (ilość mb siatki leśnej zależna od potrzeb). Kontrola ich stanu technicznego wg potrzeb. Rozgrodzień powierzchni połączone z usunięciem materiału rozgrodzieńowego poza obszar	Punktowo wg potrzeb. Wydzielenia: 487b,k.

		rezerwatu w terminie zależnym od potrzeb. Okres obowiązywania planu ochrony.	
11.	Utrzymanie sprawności technicznej oznakowania rezerwatu.	Konserwacja oraz ewentualna wymiana oznakowania rezerwatu.	Punktowo wg potrzeb.
12.	Usuwanie zaśmiecen z rezerwatu.	Okresowe (częstotliwość i termin zależnie od potrzeb) sprzątanie rezerwatu z zalegających odpadów.	Cały obszar rezerwatu.
13.	Poprawa warunków bytowych gniewosza plamistego <i>Coronella austriaca</i> oraz żmii zygzakowatej <i>Vipera berus</i> .	Stworzenie kryjówek z pozostawionych karpin, gałęzi, kamieni. Sztuczne schronienia powinny tworzyć powierzchnię ok. 25 m ² , pokrytą przez ułożone w grupach gałęzie i konary drzew oraz luźno przylegające do siebie kamienie tworzące niewielkie stosy. Okres obowiązywania planu ochrony.	Obręb ewidencyjny Rzędziny, działki: 180, 182/6; obręb ewidencyjny Stolec, gmina Dobra, działki: 51/1, 86.
14.	Poprawa zróżnicowania gatunkowego nietoperzy.	Stworzenie miejsc zimowiskowych dla nietoperzy w istniejących konstrukcjach i ruinach budynków.	Obręb ewidencyjny Rzędziny, gmina Dobra, działka 180.
15.	Monitoring środowiska przyrodniczego rezerwatu.	Prowadzenie inwentaryzacji przyrodniczych w zależności od potrzeb oraz monitoringu fauny, flory i siedlisk przyrodniczych przez specjalistów z zakresu botaniki i zoologii. Monitoring stanu i jakości wód. Całorocznie lub w zależności od potrzeb, lecz nie rzadziej niż raz na 5 lat.	Cały obszar rezerwatu.
16.	Stworzenie platform lęgowych oraz dodatkowych miejsc żerowania dla ptaków.	<ol style="list-style-type: none"> 1. Posadowienie sztucznych platform lęgowych dla rybitw czarnych. Proponuje się rozmieszczenie po ok. 30 takich platform, wykonanych np. ze spienionego tworzywa sztucznego. Każda z platform powinna być osobno zakotwiczona w dnie za pomocą odważnika. Platformy należy rozmieszczać przed sezonem lęgowym ptaków (najlepiej początek kwietnia) w okresie obowiązywania planu. 2. Posadowienie pływającej wyspy dla śmieszek i grążyc o powierzchni ok. 10 m², zakotwiczonej na stałe. Boki wyspy od strony wody należy zabezpieczyć przed dostępem norki amerykańskiej (np. przez niskie ogrodzenie z siatki). Proponuje się montaż wyspy w miesiącach wczesnowiosennych (marzec) w okresie obowiązywania planu. Kontrole zasiedlenia można prowadzić z wieży obserwacyjnej. 	Sztuczne platformy lęgowe – wzdłuż zachodniego brzegu jeziora oraz w zbiorniku B; pływająca wyspa – północno-zachodnia część jeziora; tacki z gastrolitami przy wieży obserwacyjnej oraz przy zbiorniku Żurawie.

		<p>3. Montaż tacek z drobnym żwirem, będącym źródłem gastrolitów w okresie jesienno-zimowym dla wąsatki. Tacka powinna być umieszczona na wysokości ok. 1 m nad gruntem lub wodą i zawierać mieszaninę piasku budowlanego oraz drobnego żwiru. Zaleca się zamontowanie dwóch tacek, w takich miejscach, aby możliwe było ich łatwe kontrolowanie.</p> <p>4. Konserwacja istniejących platform dla rybołowa; montaż lub wymiana, w sytuacji, gdy platforma ulegnie zniszczeniu i będzie konieczna jej wymiana.</p> <p>Okres obowiązywania planu ochrony.</p>	
17.	Okresowa przycinka i wycinka drzew i krzewów w pasie technicznym linii energetycznej 15 kV stwarzającej zagrożenie pożarowe.	Okresowe przycinanie i wycinanie drzew i krzewów w pasie technicznym linii, w strefie o szerokości 10 m, w terminie od 1 września do 28 lutego. Pozostawienie pozyskanego drewna w granicach rezerwatu, poza pasem technicznym ww. linii bez jego rozdrabniania.	Obręb Zalesie, gmina Police, działki: 485, 486, 494/1, 560 (część), 566; obręb Stolec, gmina Dobra, działki: 13/3, 494/2, 495, 496; obręb Węgornik, gmina Police, działka 585/5 (część).
18.	Ograniczenie drapieżnictwa inwazyjnych gatunków ssaków.	Odławianie inwazyjnych gatunków zwierząt, przede wszystkim norki amerykańskiej <i>Neovison vison</i> , szopa pracza <i>Procyon lotor</i> i jenota azjatyckiego <i>Nyctereutes procyonoides</i> . Do odłowu należy stosować pułapki żywołowne. Odłow w zależności od potrzeb.	Cały obszar rezerwatu wraz z przyległym terenem.
19.	Modernizacja zaplecza dydaktycznego rezerwatu: obiektów przeznaczonych dla celów naukowych i edukacyjnych oraz elementów zagospodarowania terenu.	<p>1. Remont budynku strażnicy oraz obiektów małej architektury na terenie rezerwatu wraz z remontem elementów zagospodarowania terenu przy strażnicy.</p> <p>2. Modernizacja budynku pawilonu ODM w Bolkowie oraz jego infrastruktury technicznej.</p>	Obręb ewidencyjny Węgornik, gmina Police, działki: 585/4, 585/5 (część); obręb Zalesie, gmina Police, działka 565; obręb Rzędziny, gmina Dobra, działka 182/3.
20.	Utrzymanie zadrzewień przydrożnych przy szlakach komunikacyjnych i ścieżkach edukacyjnych w sposób zapewniający zachowanie bezpieczeństwa i przejezdność.	Okresowe przycinanie i wycinanie drzew i krzewów przy szlakach komunikacyjnych i ścieżkach edukacyjnych w zależności od potrzeb. Pozostawienie pozyskanego drewna w granicach rezerwatu.	Obręb ewidencyjny Węgornik, gmina Police, działki: 585/4, 585/5 (część), 30; obręb Zalesie, gmina Police, działka 565; obręb Rzędziny, gmina

			Dobra, działki: 188, 182/5, 182/3, 180, 182/6; obręb Stolec, gmina Dobra, działki: 86, 51/1.
--	--	--	---

**Załącznik nr 4 do zarządzenia
Regionalnego Dyrektora Ochrony Środowiska w Szczecinie
z dnia 14 października 2019 r.**

Lokalizacja obszarów i miejsc udostępnianych dla celów naukowych, edukacyjnych, turystycznych i rekreacyjnych.

