



DZIENNIK URZĘDOWY

WOJEWÓDZTWA ZACHODNIOPOMORSKIEGO

Szczecin, dnia 30 sierpnia 2018 r.

Poz. 3980

UCHWAŁA NR XLVIII/390/18 RADY MIEJSKIEJ W TYCHOWIE

z dnia 23 sierpnia 2018 r.

w sprawie wprowadzenia zmian w aglomeracji Tychowo

Na podstawie art. 87 ust. 1 i art. 92 w związku z art. 565 ust. 2 ustawy z dnia 20 lipca 2017 r. – Prawo Wodne (Dz. U. z 2017 r. poz 1566) po uzgodnieniu z Państwowym Gospodarstwem Wodnym Wody Polskie Zarząd Zlewni w Koszalinie oraz Regionalnym Dyrektorem Ochrony Środowiska w Szczecinie uchwała się, co następuje:

§ 1. W aglomeracji Tychowo wyznaczonej uchwałą Nr VIII/160/15 Sejmiku Województwa Zachodniopomorskiego z dnia 17 listopada 2015 r. w sprawie wyznaczenia aglomeracji Tychowo oraz likwidacji aglomeracji Tychowo wyznaczonej rozporządzeniem Nr 36/2008 Wojewody Zachodniopomorskiego z dnia 29 sierpnia 2008 roku wprowadza się następujące zmiany:

1) § 1 otrzymuje nowe brzmienie:

„§ 1. 1. Wyznacza się aglomerację Tychowo o liczbie mieszkańców (RLM) 7592.

2. Aglomeracja Tychowo położona jest w powiecie białogardzkim, w województwie zachodniopomorskim, z oczyszczalnią ścieków w Tychowie.

3. Wprowadza się aktualizację granic aglomeracji Tychowo w oparciu o zrealizowane i projektowane zadania inwestycyjne w zakresie budowy kanalizacji sanitarnej na terenie gminy Tychowo.

4. Obszar aglomeracji Tychowo obejmuje miejscowości oznaczone na załączonej mapie jako: Tychowo, Trzebiszyn, Retowo, Bukówko, Słonino, Zaspy Wielkie, Krosinko, Kikowo, Motarzyn, Doble, Żukówek, Sadkowo, Kolonia Sadkowo, Stare Dębno, Trzebiec, Wicewo, Osówko, Tychówko, Borzysław, Dobrowo 53, Warnino, Smęcino”;

2) § 2 otrzymuje brzmienie:

„§ 2. Obszar i granice aglomeracji Tychowo zostały oznaczone na mapie w skali 1:25 000, stanowiącej załącznik do niniejszej uchwały.”.

§ 2. Wykonanie uchwały powierza się Burmistrzowi Gminy Tychowo.

§ 3. Uchwała wchodzi w życie po upływie 14 dni od dnia ogłoszenia w Dzienniku Urzędowym Województwa Zachodniopomorskiego.

Przewodniczący Rady

Paweł Kowalski

Załącznik do uchwały Nr XLVIII/390 Rady
Miejskiej w Tychowie z dnia 23 sierpnia 2018 r.

Zmiany planu aglomeracji

TYCHOWO

(podać nazwę aglomeracji¹)

powiat
BIAŁOGARDZKI

województwo
ZACHODNIOPOMORSKIE

utworzonej na podstawie Uchwały nr VIII/160/15 Sejmiku Województwa Zachodniopomorskiego z dnia 17 listopada 2015 r. w sprawie wyznaczenia aglomeracji Tychowo oraz likwidacji aglomeracji Tychowo wyznaczonej rozporządzeniem Nr 36/2008 Wojewody Zachodniopomorskiego z dnia 29 sierpnia 2008 roku

¹zaleca się, aby nazwa aglomeracji była nazwą gminy, na terenie której wyznaczana jest aglomeracja lub nazwą gminy wiodącej w aglomeracji

Część opisowa**1. Podstawowe informacje na temat aglomeracji²**

1.	Nazwa aglomeracji: Tychowo
2.	Wielkość RLM aglomeracji zgodnie z obowiązującym rozporządzeniem / uchwałą: 6631
3.	Wielkość RLM aglomeracji planowanej do wyznaczenia: 7592
4.	Gmina wiodąca w aglomeracji: Tychowo
5.	Gminy w aglomeracji: Tychowo, Połczyn Zdrój
6.	Wykaz nazw miast i/lub miejscowości w aglomeracji, zgodnie z dołączonym do wniosku załącznikiem graficznym ³ : Tychowo, Trzebiszyn, Retowo, Bukówko, Słonino, Zaspy Wielkie, Krosinko, Kikowo, Motarzyn, Doble, Żukówek, Sadkowo, Kolonia Sadkowo, Stare Dębno, Trzebiec, Wicewo, Osówko, Tychówko, Borzysław, Dobrowo 53, Warnino, Smęcino
7.	Wykaz nazw miejscowości dołączanych do obszaru aglomeracji: Smęcino
8.	Wykaz nazw miejscowości wyłączanych z obszaru aglomeracji:.....
9.	Nazwa miejscowości, w której zlokalizowana jest oczyszczalnia ścieków: Tychowo

W przypadku aglomeracji współtworzonej przez kilka gmin wniosek o wyznaczenie obszaru i granic aglomeracji składa gmina wiodąca. W takim przypadku informacje i dane powinny być przedstawione zarówno dla całej aglomeracji, jak i odrębnie dla gmin współtworzących aglomerację.

Złożenie wniosku o zmianę aglomeracji wymaga przedstawienia informacji dotyczącej rozporządzenia wojewody lub uchwały sejmiku województwa w sprawie wyznaczenia aglomeracji oraz przedstawienia merytorycznego uzasadnienia takiego działania.

Podstawa do opracowania planu:

Rozporządzenie Ministra Gospodarki Morskiej i Żeglugi Śródlądowej w sprawie sposobu wyznaczania obszarów i granic aglomeracji.

2. Adres wnioskodawcy (gminy, gminy wiodącej w aglomeracji)

Miejscowość: Tychowo	Ulica, nr: Bobolicka 17
Gmina: Tychowo	Powiat: Białogardzki
Województwo: Zachodniopomorskie	
Telefon: 94 31 15 130	Fax: 94 31 15 566
e-mail do kontaktu bieżącego: umig@tychowo.pl , b.krawczyk@tychowo.pl	

3. Dane kontaktowe osoby wskazanej do kontaktowania się w sprawach złożonego wniosku

²Według najbardziej aktualnych danych, z podaniem źródeł informacyjnych (GUS, ewidencja gminy etc.)

³Propozycję planu aglomeracji należy przygotować w oparciu o wykaz miast i/lub miejscowości w rozumieniu ustawy z dnia 29 sierpnia 2002 r. o urzędowych nazwach miejscowości i obiektów fizjograficznych.

W przypadku miast podaje się nazwę miasta, a nie poszczególnych jego dzielnic. Szczegółowy wykaz miejscowości znajduje się w rozporządzeniu Ministra Administracji i Cyfryzacji z dnia 13 grudnia 2012 r. w sprawie wykazu urzędowego nazw miejscowości i ich części (Dz. U. z 2013 r. poz.200).

1.	Imię i nazwisko: Barbara Krawczyk
2.	Telefon: 94 31 60 276
3.	Fax: 94 31 15 566
4.	E-mail: b.krawczyk@tychowo.pl

4. Dokumenty stanowiące podstawę do wyznaczenia aglomeracji

Lp.	Wyszczególnienie	Nie ⁴	Tak ⁵
1	2	3	4
1	Miejscowy plan zagospodarowania przestrzennego: -Uchwała nr XXXIII/255/17 Rady Miejskiej w Tychowie z dnia 27.04.2017 r. w sprawie uchwalenia miejscowego planu zagospodarowania przestrzennego dla miasta Tychowo, -Miejscowy plan Zagospodarowania przestrzennego dla miejscowości Dobrowo, gmina Tychowo przyjęty Uchwałą Rady Gminy Tychowo Nr XIV/93/07 z dnia 27 września 2007 r. -Miejscowy plan ogólny zagospodarowania przestrzennego gminy Połczyn - Zdrój, w tym wsi Tychówko przyjęty Uchwałą Nr IV/32/94 Rady Miejskiej w Połczynie –Zdroju z dnia 28 września 1994 r.		x
2	Studium uwarunkowań i kierunków zagospodarowania przestrzennego gminy: -Uchwała nr XXIV/197/16 Rady Miejskiej w Tychowie z dnia 30 września 2016 r. w sprawie uchwalenia zmiany studium uwarunkowań i kierunków zagospodarowania przestrzennego Gminy Tychowo -Uchwała nr XVI/141/2016 Rady Miejskiej w Połczynie – Zdroju z dnia 20 stycznia 2016 r. w sprawie zmiany studium uwarunkowań i kierunków zagospodarowania przestrzennego dla miasta i gminy Połczyn – Zdrój		x
3	Decyzje o ustaleniu lokalizacji inwestycji celu publicznego		x
4	Wieloletnie plany rozwoju i modernizacji urządzeń wodociągowych i kanalizacyjnych: -Plan rozwoju i modernizacji urządzeń wodociągowych i kanalizacyjnych będących w posiadaniu Spółki z ograniczoną odpowiedzialnością Regionalne Wodociągi i Kanalizacja z siedzibą w Białogardzie na obszarze miasta i gminy Tychowo na lata 2018-2020 -Plan rozwoju i modernizacji urządzeń wodociągowych i kanalizacyjnych na lata 2017-2020 dla Gminy Połczyn Zdrój		x
5	Inne (wymienić) -Uchwała nr VIII/160/15 Sejmiku Województwa Zachodniopomorskiego z dnia 17 listopada 2015 r. w sprawie wyznaczenia aglomeracji Tychowo oraz likwidacji aglomeracji Tychowo wyznaczonej rozporządzeniem Nr 36/2008 Wojewody Zachodniopomorskiego z dnia 29 sierpnia 2008 roku		x

5. Opis systemu zbierania ścieków komunalnych w obrębie aglomeracji

Łączna długość istniejącej sieci kanalizacyjnej aglomeracji i planowanej do budowy sieci kanalizacyjnej wynosi – 106,8 km

Łączna długość istniejącej sieci kanalizacyjnej aglomeracji wynosi – 101,5 km W tym:

- sanitarnej grawitacyjnej – 41,4 km
- sanitarnej tłocznej – 60,1 km

Łączna długość planowanej do budowy sieci kanalizacyjnej wynosi – 5,3 km w tym : -sanitarnej grawitacyjnej – 0,77 km

Liczba stałych mieszkańców aglomeracji obsługiwanych przez istniejącą sieć kanalizacyjną lub planowana do budowy sieć kanalizacyjną wynosi - 5796 osób. w tym:

- Tychowo	2431	(Tychowo oznaczone jako Tychowo i Bąbnica)
- Trzebiszyn	120	
- Retowo	30	
- Bukówko	278	
- Słonino	212	
- Zaspy Wielkie	158	
- Krosinko	93	
- Kikowo	178	
- Motarzyn	91	
- Doble	71	(bez zakładu FRIEDRICHS Polska Sp. z o.o.)
- Żukówek	5	
- Sadkowo	274	(oznaczone na mapie jako Sadkowo i Kolonia Sadkowo)
- Stare Dębno	179	
- Trzebiec	60	
- Wicewo	168	
- Osówko	90	
- Tychówko	262	(administracyjnie przynależy do gminy Połczyn – Zdrój)
- Borzysław	162	
- Dobrowo 53	700	(Dobrowo 53 – Oddział Zewnętrzny Aresztu Śledczego w Koszalinie)
- Warnino	93	
- Smęcino	141	

Razem = 5796

Liczba osób czasowo przebywających w aglomeracji obsługiwanych przez istniejącą sieć kanalizacyjną lub planowaną do budowy sieć kanalizacyjną wynosi – 219.

Na terenie aglomeracji działają trzy średniej wielkości przedsiębiorstwa przetwórstwa rolno – spożywczego (Pommernfisch, Arla Foods i Friedrichs Polska), z których łącznie odprowadzanych jest 70 m³/d do oczyszczalni ścieków przemysłowych przez istniejącą sieć kanalizacyjną. Na terenie aglomeracji nie ma przemysłu ciężkiego i uciążliwego dla środowiska.

5.1. Informacje na temat długości i rodzaju istniejącej sieci kanalizacyjnej i liczby osób korzystających z istniejącej sieci kanalizacyjnej oraz długości i rodzaju sieci kanalizacyjnej i liczby osób korzystających z sieci kanalizacyjnej, na której wykonanie zostały pozyskane środki finansowe.

Tabela 1. Sieć istniejąca

Lp.	Kanalizacja istniejąca	Długość [km]	Liczba osób korzystających z istniejącej kanalizacji		
			Mieszkańcy	Osoby czasowo przebywające na terenie aglomeracji ⁵	Sumaryczna liczba osób [kol 4 + kol 5]

5

Pod pojęciem „osoby czasowo przebywające na terenie aglomeracji” rozumie się liczbę zarejestrowanych miejsc noclegowych w obiektach usług turystycznych, szpitalach, internatach, więzieniach etc.

1	2	3	4	5	6
1	Sanitarna grawitacyjna	41,4	5796	219	
2	Sanitarna tłoczna	60,1			
3	Ogólnospławna grawitacyjna				
4	Ogólnospławna tłoczna				
Razem		101,5			6015

Tabela 2. Sieć, na której wykonanie zostały pozyskane środki finansowe

Lp.	Kanalizacja istniejąca	Długość [km]	Liczba osób korzystających z istniejącej kanalizacji		
			Mieszkańcy	Osoby czasowo przebywające na terenie aglomeracji ⁶	Sumaryczna liczba osób [kol 4 + kol 5]
1	2	3	4	5	6
1	Sanitarna grawitacyjna				
2	Sanitarna tłoczna				
3	Ogólnospławna grawitacyjna				
4	Ogólnospławna tłoczna				
Razem					

Należy zwrócić uwagę na 2 szczególne przypadki:

Sytuacja 1

Sieć ogólnospławna została zamieniona w kanalizację deszczową, a ładunek z tej sieci zostanie „przepięty” do nowobudowanej kanalizacji sanitarnej. W takim przypadku osoby korzystające uprzednio z sieci ogólnospławnej należy usunąć z wykazu osób korzystających z sieci na terenie aglomeracji, wykazać je należy natomiast jako osoby planowane do podłączenia do sieci kanalizacji sanitarnej mającej zastąpić odcinek kanalizacji ogólnospławnej.

Sytuacja 2

Na terenie aglomeracji funkcjonuje sieć kanalizacyjna, jednak ścieki zbierane tą siecią nie są oczyszczane (brak odprowadzenia do oczyszczalni ścieków). W takim przypadku należy wykazać długość sieci istniejącej, ale nie wykazywać osób do niej podłączonych jako korzystających z sieci. Dopiero w przypadku dobudowania fragmentów sieci łączących istniejącą sieć kanalizacji sanitarnej z oczyszczalnią ścieków należy te osoby wykazać jako podłączone do zbiorczego systemu kanalizacji.

5.2. Informacje na temat długości i rodzaju planowanej do wykonania sieci kanalizacyjnej w celu dostosowania aglomeracji do warunków określonych w Dyrektywie Rady z dnia 21 maja 1991 r. dotyczącej oczyszczania ścieków komunalnych (91/271/EWG) oraz liczby osób korzystających z planowanej sieci kanalizacyjnej.

5.2.1. Sieć kanalizacyjna o wskaźniku długości sieci nie mniejszym niż 120 osób na 1 km sieci⁷.

Wykaz miast i/lub miejscowości wchodzących w skład aglomeracji, w obrębie których planuje się wykonanie sieci kanalizacji sanitarnej:

Smęcino

Należy zwrócić uwagę, że sieć kanalizacyjna, na której wykonanie pozyskane zostały już środki finansowe, należy traktować jako sieć wykonaną, co oznacza, że jej długość nie będzie brana pod uwagę przy obliczaniu wskaźnika długości sieci – informacja na temat tej sieci powinna znaleźć się w pkt 5.1.

Lp.	Kanalizacja planowana do wykonania	Długość [km]	Liczba osób, które zostaną podłączone do planowanej do wykonania kanalizacji		
			Mieszkańcy	Osoby czasowo przebywające na terenie aglomeracji ⁸	Sumaryczna liczba osób [kol 4 + kol 5]
1	2	3	4	5	6
1	Sanitarna grawitacyjna	0,77	141	0	
2	Sanitarna tłoczna	4,53			
3	Ogólnospławna grawitacyjna				
4	Ogólnospławna tłoczna				
Razem		5,3			141

Wskaźnik długości sieci > 120 mieszkańców na 1 km sieci

Obliczenie wskaźnika długości sieci dla planowanej do wykonania sieci kanalizacyjnej (dla obszaru o wskaźniku długości sieci nie mniejszym niż 120 osób na 1 km sieci).

Długość sieci kanalizacyjnej planowanej do wykonania [kol. 3 - razem]

Sumaryczna liczba mieszkańców oraz osób czasowo przebywające na terenie aglomeracji, którzy będą obsługiwani przez planowaną do wykonania sieć kanalizacyjną [kol. 6 - razem]

Wskaźnik długości sieci = sumaryczna liczba mieszkańców oraz osób czasowo przebywających na terenie aglomeracji [kol. 6 - razem] / długość sieci kanalizacyjnej planowanej do wykonania [kol. 3 - razem]

5.2.2. Sieć kanalizacyjna o wskaźniku długości sieci nie mniejszym niż 90 osób na 1 km sieci.

Wykaz miast i/lub miejscowości (wchodzących w skład aglomeracji), w obrębie których planuje się wykonanie sieci kanalizacji sanitarnej, wraz ze wskazaniem charakteru obszaru (obszar objęty formą ochrony przyrody zgodnie z ustawą o ochronie przyrody – określić jakiej; teren strefy ochronnej ujęcia wody etc.):

.....

⁷ Wskaźnik wyliczany jest sumarycznie dla wszystkich miast i/lub miejscowości (wchodzących w skład aglomeracji), w obrębie których planuje się budowę sieci kanalizacji sanitarnej. Należy pamiętać, aby planowane inwestycje były uzasadnione ekonomicznie. Szczegółowe uwarunkowania dotyczące wyliczania wskaźnika długości sieci znajdują się w Wytocznych do tworzenia i zmiany aglomeracji.

⁸ Pod pojęciem „osoby czasowo przebywające na terenie aglomeracji” przyjmuje się liczbę zarejestrowanych miejsc noclegowych (obiekty usług turystycznych, szpitale, internaty, więzienia).

.....
.....
.....
.....

Lp.	Kanalizacja planowana do realizacji	Długość [km]	Liczba osób, które będą obsługiwane przez planowaną do wykonania kanalizację		
			mieszkańcy	Osoby czasowo przebywające na terenie aglomeracji ⁶	sumaryczna liczba osób [kol 4 + kol 5]
1	2	3	4	5	6
1	Sanitarna grawitacyjna				
2	Sanitarna tłoczna				
Razem					

Wskaźnik długości sieci 90÷120 mieszkańców na 1 km sieci

Obliczenie wskaźnika długości sieci dla planowanej do wykonania sieci kanalizacyjnej (dla obszaru o wskaźniku długości sieci nie mniejszym niż 90 osób na 1 km sieci)
Długość sieci kanalizacyjnej planowanej do wykonania [kol. 3 - razem]
Sumaryczna liczba mieszkańców oraz osób czasowo przebywające na terenie aglomeracji, którzy będą obsługiwani przez planowaną do wykonania sieć kanalizacyjną [kol. 6 - razem]
Wskaźnik długości sieci = sumaryczna liczba mieszkańców oraz osób czasowo przebywające na terenie aglomeracji [kol. 6 - razem]/długość sieci kanalizacyjnej planowanej do wykonania [kol. 3 - razem]

Informacje na temat długości i rodzaju sieci kanalizacyjnej oraz liczby osób korzystających z sieci kanalizacyjnej po dostosowaniu aglomeracji do warunków określonych w Dyrektywie Rady z dnia 21 maja 1991 r. dotyczącej oczyszczania ścieków komunalnych (91/271/EWG).

Lp.	Kanalizacja istniejąca i planowana	Długość [km]	Liczba osób korzystających z kanalizacji po dostosowaniu aglomeracji do warunków określonych w Dyrektywie 91/271/EWG		
			mieszkańcy	Osoby czasowo przebywające na terenie aglomeracji ⁶	sumaryczna liczba osób [kol 4 + kol 5]
1	2	3	4	5	6
1	Sanitarna grawitacyjna				
2	Sanitarna tłoczna				
3	Ogólnospławna grawitacyjna				
4	Ogólnospławna tłoczna				
Razem					

6. Opis gospodarki ściekowej w aglomeracji

6.1. Informacje na temat oczyszczalni ścieków.⁹

Nazwa oczyszczalni ścieków:

Lokalizacja oczyszczalni ścieków (adres):
ul. Dolna 7, 78-220 TychowoDane kontaktowe (telefon, e-mail, fax):
94 311 56 87Pozwolenie wodnoprawne na odprowadzanie ścieków z oczyszczalni do środowiska (data, znak, oznaczenie organu, termin ważności decyzji):
Decyzja BOŚ.6226-65/09, data wydania 20.10.2009 r., data ważności 5.10.2019 r.Przepustowość oczyszczalni:
średnia [m³/d]: 1300
maksymalna godzinowa [m³/h]: nie określono
maksymalna roczna [m³/rok]: nie określono.

Projektowa wydajność oczyszczalni ścieków [RLM]: 12 315

Ilość ścieków dostarczanych do oczyszczalni ścieków, zgodnie z danymi przedłożonymi w ostatnim sprawozdaniu z realizacji KPOŚK:
Ścieki dopływające siecią kanalizacyjną [m³/d]: 713,4
Ścieki dowożone [m³/d]: 15,6Średnie obciążenie oczyszczalni [m³/d]: 728,9
Ilość ścieków oczyszczonych w roku poprzednim [m³/rok]: 266 053 m³ (2017r),
231 044 m³ (2016r)Przewidywane średnie obciążenie oczyszczalni po zrealizowaniu planowanego zakresu sieci kanalizacji sanitarnej [m³/d]:
Przewidywana ilość ścieków oczyszczanych w roku po zrealizowaniu planowanego zakresu sieci kanalizacji sanitarnej [m³/rok]:

Wartości wskaźników zanieczyszczeń ścieków surowych	
Wskaźnik	Wartość (średnioroczna z pomiarów)
1	2
BZT5 [mgO ₂ /l]	535
ChZTCr [mgO ₂ /l]	1116,5
Zawiesina ogólna [mg/l]	549,5
Fosfor ogólny [mgP/l]	17,64
Azot ogólny [mgN/l]	77,33

⁹ W przypadku funkcjonowania więcej niż jedna oczyszczalnia ścieków, dla każdej oczyszczalni należy wypełnić oddzielne tabele. Analogiczne tabele trzeba również wypełnić w przypadku planowanej oczyszczalni ścieków.

Wartości wskaźników lub % redukcji zanieczyszczeń ścieków oczyszczonych ¹⁰	
Wskaźnik	Wartość lub % redukcji zgodnie z pozwoleniem wodnoprawnym
1	2
BZT5 [mgO ₂ /l]	25
ChZTCr [mgO ₂ /l]	125
Zawiesina ogólna [mg/l]	35
Fosfor ogólny [mgP/l]	Nie określono
Azot ogólny [mgN/l]	Nie określono

Odbiornik ścieków oczyszczonych zgodnie z pozwoleniem wodnoprawnym:

Nazwa ciekłu: poprzez rów melioracyjny do rzeki Liśnicy	Kilometraż miejsca odprowadzania ścieków oczyszczonych:
---	--

Współrzędne geograficzne wylotu:
N 53°54'56.88" E 16°14'58.56"

Typ oczyszczalni ścieków ¹¹	
B - oczyszczalnia biologiczna spełniająca standardy odprowadzanych ścieków	-
Non B - oczyszczalnia biologiczna niespełniająca standardów odprowadzanych ścieków	-
PUB1 - oczyszczalnia biologiczna z podwyższonym usuwaniem związków azotu (N), fosforu (P) spełniająca standardy odprowadzanych ścieków dla aglomeracji ≥ 100 000 RLM	-
non PUB1 - oczyszczalnia jw. niespełniająca standardów odprowadzanych ścieków w zakresie usuwania N i/lub P	-
PUB2 - oczyszczalnia biologiczna z podwyższonym usuwaniem związków azotu (N), fosforu (P) spełniająca standardy odprowadzanych ścieków dla aglomeracji < 100 000 RLM	X
non PUB2 - oczyszczalnia jw. niespełniająca standardów odprowadzanych ścieków w zakresie usuwania N i/lub P	-

Podstawowe informacje na temat zamierzeń inwestycyjnych z zakresu budowy, rozbudowy lub modernizacji oczyszczalni:

.....

.....

.....

.....

.....

.....

6.2. Informacje dotyczące indywidualnych systemów oczyszczania ścieków obsługujących mieszkańców aglomeracji

¹⁰Należy zwrócić uwagę, że % redukcji zanieczyszczeń dotyczy ładunku wprowadzanego na oczyszczalnię i ładunku odprowadzanego z oczyszczalni, nie zaś zawartości % zanieczyszczeń w jednostce objętościowej ścieków

¹¹ Znakiem „X” zaznaczyć właściwą odpowiedź

Podstawowe informacje na temat istniejących na terenie aglomeracji indywidualnych systemów oczyszczania ścieków oraz zamierzeń inwestycyjnych w tym zakresie:

W gminie jest 31 przydomowych oczyszczalni ścieków – dane zebrane na podstawie kart ewidencyjnych złożonych przez właścicieli.

6.3. Informacje dotyczące końcowego punktu zrzutu (w przypadku braku oczyszczalni ścieków na terenie aglomeracji)

Końcowy punkt zrzutu:
Nazwa aglomeracji, do której będą odprowadzane ścieki:
Nazwa oraz typ oczyszczalni ścieków, do której będą odprowadzane ścieki komunalne:

6.4. Informacje o średniej dobowej ilości i jakości ścieków komunalnych powstających na terenie aglomeracji oraz ich składzie jakościowym.

Ilość ścieków komunalnych powstających na terenie aglomeracji [m ³ /d]: 728,9	
Wskaźnik	Wartość wskaźnika zanieczyszczeń
1	2
BZT ₅ [mgO ₂ /l]	535
ChZT _{Cr} [mgO ₂ /l]	1116,5
Zawiesina ogólna [mg/l]	549,5
Fosfor ogólny [mgP/l]	17,64
Azot ogólny [mgN/l]	77,33

6.5. Informacje o ilości i składzie jakościowym ścieków przemysłowych odprowadzanych przez zakłady do systemu kanalizacji zbiorczej.

Wykaz zakładów przemysłowych oraz określenie charakteru zakładów usługowych podłączonych do systemu kanalizacji zbiorczej:

Pommernfisch w Tychowie, Friedrichs Polska- zakład przetwórstwa rybnego
Arla Foods w Tychowie- zakład spożywczy, zakłady usługowo handlowe,

Ilość ścieków przemysłowych ((powstających w zakładach przemysłowych i usługowych), odprowadzanych do kanalizacji [m ³ /d]70	
Wskaźnik	Wartość wskaźnika zanieczyszczeń
1	2
BZT ₅ [mgO ₂ /l]	1166
ChZT _{Cr} [mgO ₂ /l]	2945
Zawiesina ogólna [mg/l]	500
Fosfor ogólny [mgP/l]
Azot ogólny [mgN/l]

.....
-------	-------

6.6. Informacje o zakładach, których podłączenie do systemu kanalizacji zbiorczej jest planowane.

Wykaz zakładów przemysłowych oraz określenie charakteru zakładów usługowych planowanych do podłączenia do systemu kanalizacji zbiorczej:

BRAK ZAKŁADÓW PLANOWANYCH DO PODŁĄCZENIA

Ilość ścieków przemysłowych odprowadzanych przez zakłady planowane do podłączenia do kanalizacji [m ³ /d]:	
Wskaźnik	Wartość wskaźnika zanieczyszczeń
1	2
BZT ₅ [mgO ₂ /l]
ChZT _{Cr} [mgO ₂ /l]
Zawiesina ogólna [mg/l]
Fosfor ogólny [mgP/l]
Azot ogólny [mgN/l]
.....

6.7. Uzasadnienie określonej dla aglomeracji równoważnej liczby mieszkańców.

Wyszczególnienie:	RLM
Liczba mieszkańców korzystających z istniejącej sieci kanalizacyjnej (pkt 5.1 Tab. 1 kol. 4)	5796
Liczba mieszkańców, planowanych do przyłączenia do sieci kanalizacyjnej, na której wykonanie środki finansowe zostały pozyskane (pkt 5.1 Tab. 2 kol. 4)	0
Liczba mieszkańców planowanych do podłączenia do projektowanej sieci kanalizacyjnej (pkt 5.2.1 kol. 4 + pkt 5.2.2 kol. 4)	141
Liczba osób czasowo przebywających korzystających z sieci kanalizacyjnej (pkt 5.1 Tab. 1 kol. 5)	219
Liczba osób czasowo przebywających, planowanych do przyłączenia do sieci kanalizacyjnej, na której wykonanie środki finansowe zostały pozyskane (pkt 5.1 Tab. 2 kol. 5)	0
Liczba osób czasowo przebywających planowanych do podłączenia do projektowanej sieci kanalizacyjnej (pkt 5.2.1 kol. 5 + pkt 5.2.2 kol. 5)	0
Równoważna Liczba Mieszkańców wynikająca z dobowego ładunku ścieków odprowadzanych przez zakłady przemysłowe i usługowe korzystające z istniejącej sieci kanalizacyjnej [kol. 3 pkt 6.5 / 60 g/d]	1360
Równoważna Liczba Mieszkańców wynikająca z dobowego ładunku ścieków, który będzie odprowadzanych przez zakłady przemysłowe i usługowe planowane do podłączenia do sieci kanalizacyjnej [kol. 3 pkt 6.6 / 60 g/d]	0
Liczba mieszkańców oraz osób czasowo przebywających na terenie aglomeracji, korzystających z indywidualnych systemów oczyszczania ścieków komunalnych (przydomowe oczyszczalnie ścieków, zbiorniki bezodpływowe), nie planowanych do podłączenia do sieci, określona na podstawie rejestrów prowadzonych przez gminę	76
Równoważna Liczba Mieszkańców RLM (suma)	7592

7. Informacje o strefach ochronnych ujęć wody, występujących na obszarze aglomeracji, obejmujących tereny ochrony bezpośredniej i tereny ochrony pośredniej zawierające oznaczenie aktu prawa miejscowego lub decyzje ustanawiające te strefy oraz zakazy, nakazy i ograniczenia obowiązujące na tych terenach.

Na terenie Tychowo istnieje ujęcie wody, które nie ma wyznaczonych stref ochronnych bezpośredniej i pośredniej. Strefy takie zgodnie z art. 133 ustawy z dnia 20 lipca 2017 r. (Dz. U. z 2018 r. , poz. 710) ustanawia się na wniosek właściciela ujęcia wody bądź z urzędu, jeżeli właściciel nie złożył wniosku, a jest to teren ochrony bezpośredniej.

8. Informacje o obszarach ochronnych zbiorników wód śródlądowych, występujących na obszarze aglomeracji, zawierające oznaczenie aktu prawa miejscowego ustanawiającego te obszary oraz zakazy, nakazy i ograniczenia obowiązujące na tych obszarach.

Na terenie aglomeracji Tychowo brak jest obszarów ochronnych zbiorników wód śródlądowych.

9. Informacje o formach ochrony przyrody, występujących na obszarze aglomeracji, zawierające nazwę formy ochrony przyrody oraz wskazanie aktu prawnego uznającego określony obszar za formę ochrony przyrody.

Na terenie proponowanego obszaru aglomeracji Tychowo znajdują się ustanowione w rozporządzeniu nr 2/99 Wojewody Zachodniopomorskiego z dnia 30 marca 1999 roku (Dz. Urz. Woj. Zachodn. z 1999 r., nr 7, poz. 71), będące formą ochrony przyrody takie jak:

- Głaz Narzutowy „Tryglaw”, który znajduje się na cmentarzu komunalnym w Tychowie.

W granicach aglomeracji znajduje się również nie objęta formą ochrony przyrody „Aleja lipowa” o długości 1200 metrów, która położona jest wzdłuż drogi wojewódzkiej nr 167 pomiędzy Tychowem a Trzebiszynem.

W północnej części proponowanego terenu aglomeracji w sąsiedztwie miejscowości Słonino i Bukówko znajduje się zatwierdzony decyzją Komisji Europejskiej z dnia 12 grudnia 2008 r. obszar siedliskowy Natura 2000 „Dolina Radwi, Chocieli i Chotli”.

W południowej części proponowanego terenu aglomeracji w sąsiedztwie miejscowości Tychówko, Osówko, Wicewo, Stare Dębno, Sadkowo, Zastawa i Doble znajduje się zatwierdzony decyzją Komisji Europejskiej z dnia 31 grudnia 2007 r. obszar siedliskowy Natura 2000 „Dorzecze Parsęty” oraz dodatkowo w miejscowości Stare Dębno obszary ptasie Natura 2000 „Ostoja Drawska” wyznaczone Rozporządzeniem Ministra Środowiska z dnia 12 stycznia 2011 r. w sprawie obszarów specjalnej ochrony ptaków (Dz. U. z 2011 r., Nr 25. Poz. 133).

We wschodniej części proponowanego terenu, w pobliżu miejscowości Warnino znajduje się utworzony Zarządzeniem Ministra Leśnictwa i Przemysłu Drzewnego z dnia 11 sierpnia 1980 r. w sprawie uznania za rezerwat przyrody (M .P. z 1980 r., Nr 19, poz. 94) Rezerwat „Cisy Tychowskie”.

10. Poprawność wykonania części graficznej.

Lp.	Wyszczególnienie	Nie 12	Tak ¹ 2	Nie dotyczy y ¹²
1	2	3	4	5
1	Część graficzna została wykonana na mapie topograficznej w skali 1: 10 000, a w przypadku jej braku - w skali 1:25 000.		x	
2	Oznaczono granice obszaru proponowanej aglomeracji (obszar objęty i przewidziany do objęcia zasięgiem systemu kanalizacji zbiorczej).		x	
3	Oznaczono znajdujące się na terenie aglomeracji oczyszczalnie ścieków komunalnych, do których odprowadzane są (bądź odprowadzane będą) ścieki komunalne.		x	

¹² Znakiem „X” zaznaczyć właściwą odpowiedź.

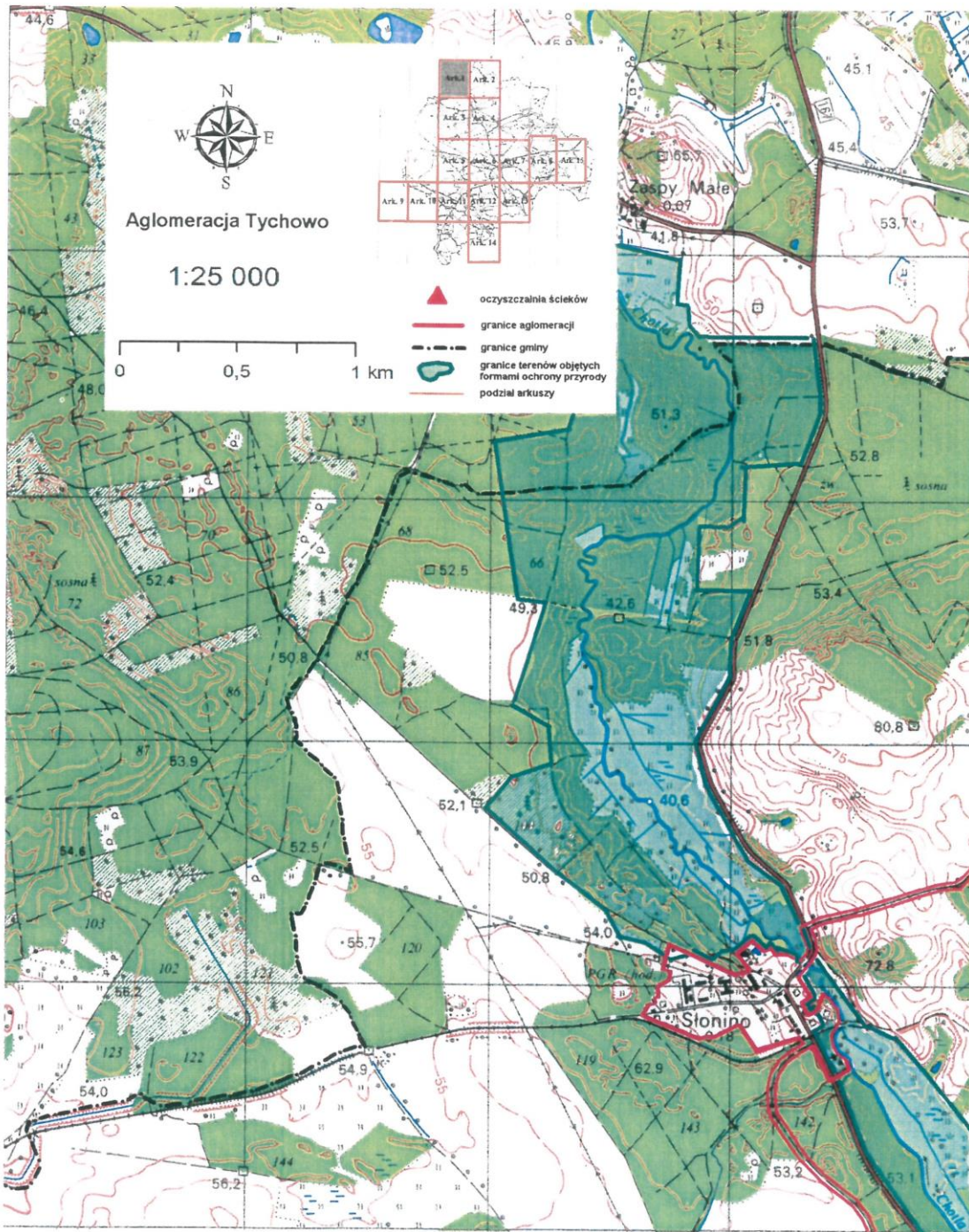
4	Oznaczono granice administracyjne gminy / gmin zgodne z danymi z państwowego rejestru granic.		x	
5	Oznaczono granice stref ochronnych ujęć wody obejmujących tereny ochrony bezpośredniej i tereny ochrony pośredniej.			x
6	Oznaczono granice obszarów ochronnych zbiorników wód śródlądowych.			x
7	Oznaczono granice terenów objętych formami ochrony przyrody w rozumieniu ustawy z dnia 16 kwietnia 2004 r. o ochronie przyrody lub obszarów mających znaczenie dla Wspólnoty, znajdującego się na liście, o której mowa w art. 27 ust. 1 tej ustawy.		x	
8	Określono skalę planu w formie liczbowej i liniowej.			
9	Część graficzna została podpisana przez osobę upoważnioną do reprezentowania gminy (gminy wiodącej).		x	

Zaznaczenie jednej odpowiedzi „NIE” świadczy o niewłaściwym wykonaniu załącznika graficznego do wniosku o wyznaczenie obszaru i granic aglomeracji. Tak wykonany dokument – mapa nie może być podstawą do pozytywnego rozpatrzenia wniosku. Załącznik graficzny wymaga poprawienia. Odpowiedzi „NIE DOTYCZY” mogą wystąpić jedynie w wierszach Nr 5, 6 i 7

Podpisy osoby upoważnionej do reprezentowania Wnioskodawcy

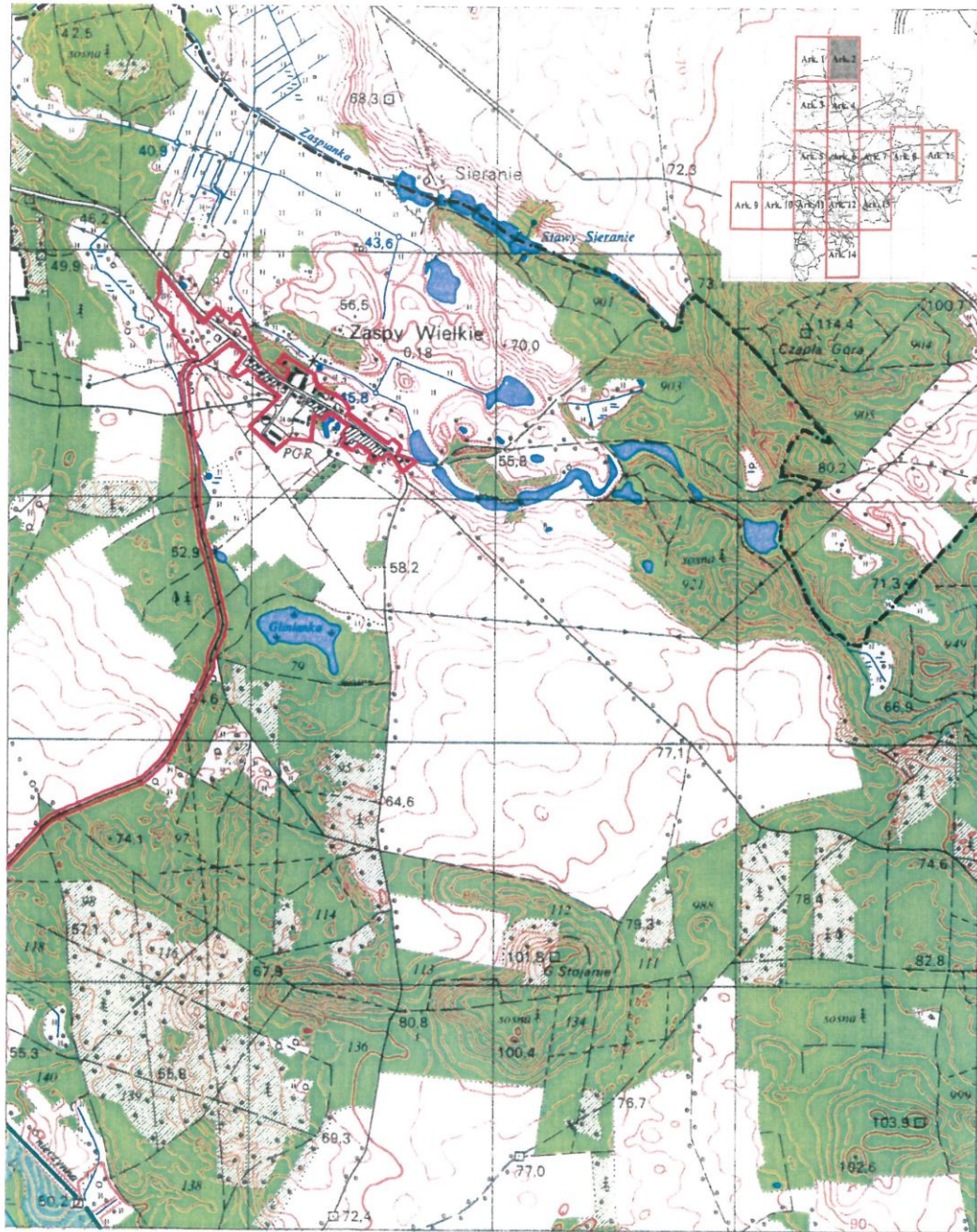
(data, imię i nazwisko /pieczęć imienna/ podpis)	(pieczęć Wnioskodawcy)
--	------------------------

Załącznik nr 1 do Uchwały Nr XLVIII/390/18
Rady Miejskiej w Tychowie
z dnia 23 sierpnia 2018 r.

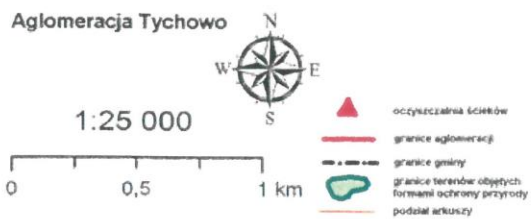


Załącznik graficzny do wniosku - ark. 1

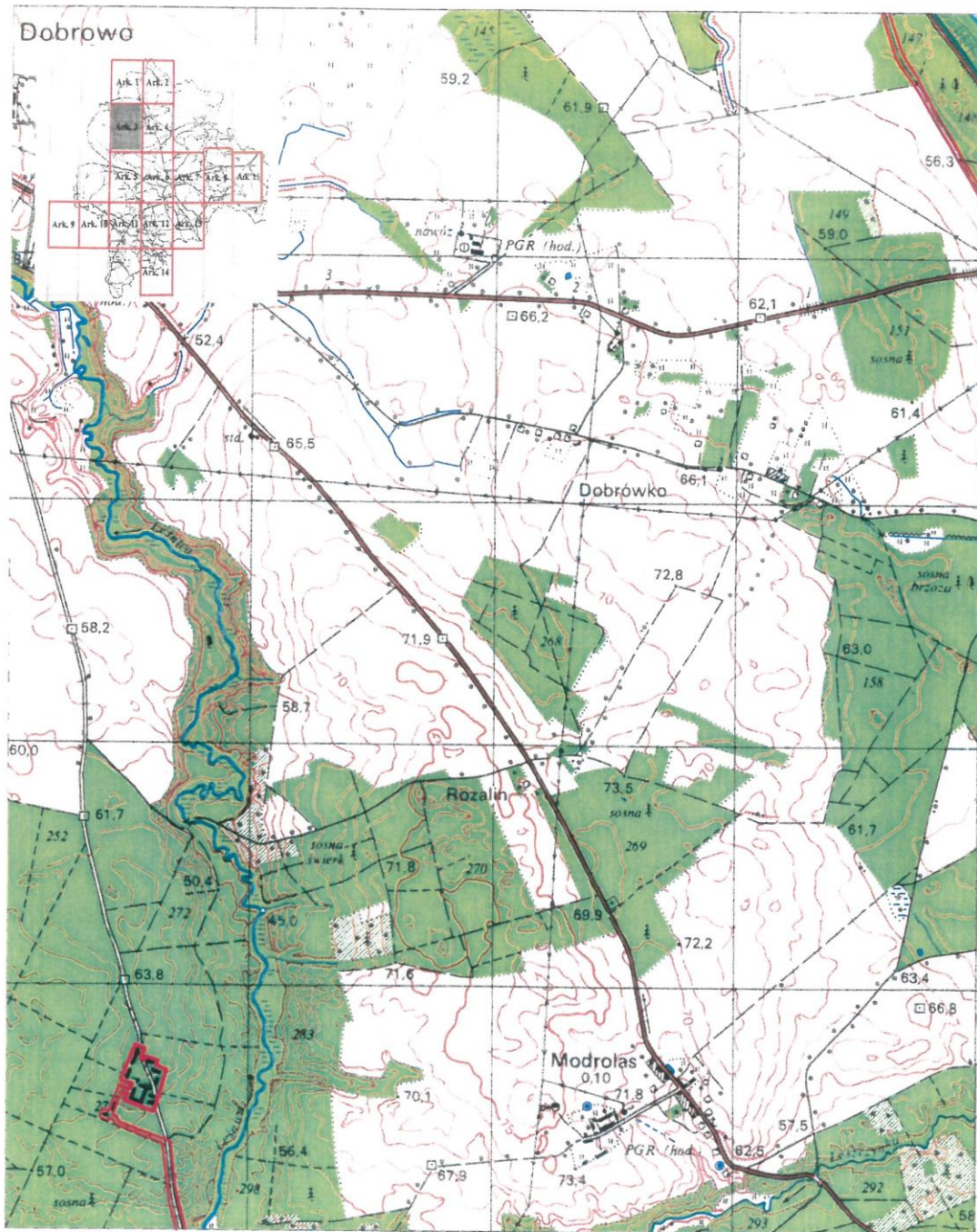
Załącznik nr 2 do Uchwały Nr XLVIII/390/18
Rady Miejskiej w Tychowie
z dnia 23 sierpnia 2018 r.



Załącznik graficzny do wniosku - ark. 2



Załącznik nr 3 do Uchwały Nr XLVIII/390/18
 Rady Miejskiej w Tychowie
 z dnia 23 sierpnia 2018 r.



Załącznik graficzny do wniosku - ark. 3

Aglomeracja Tychowo

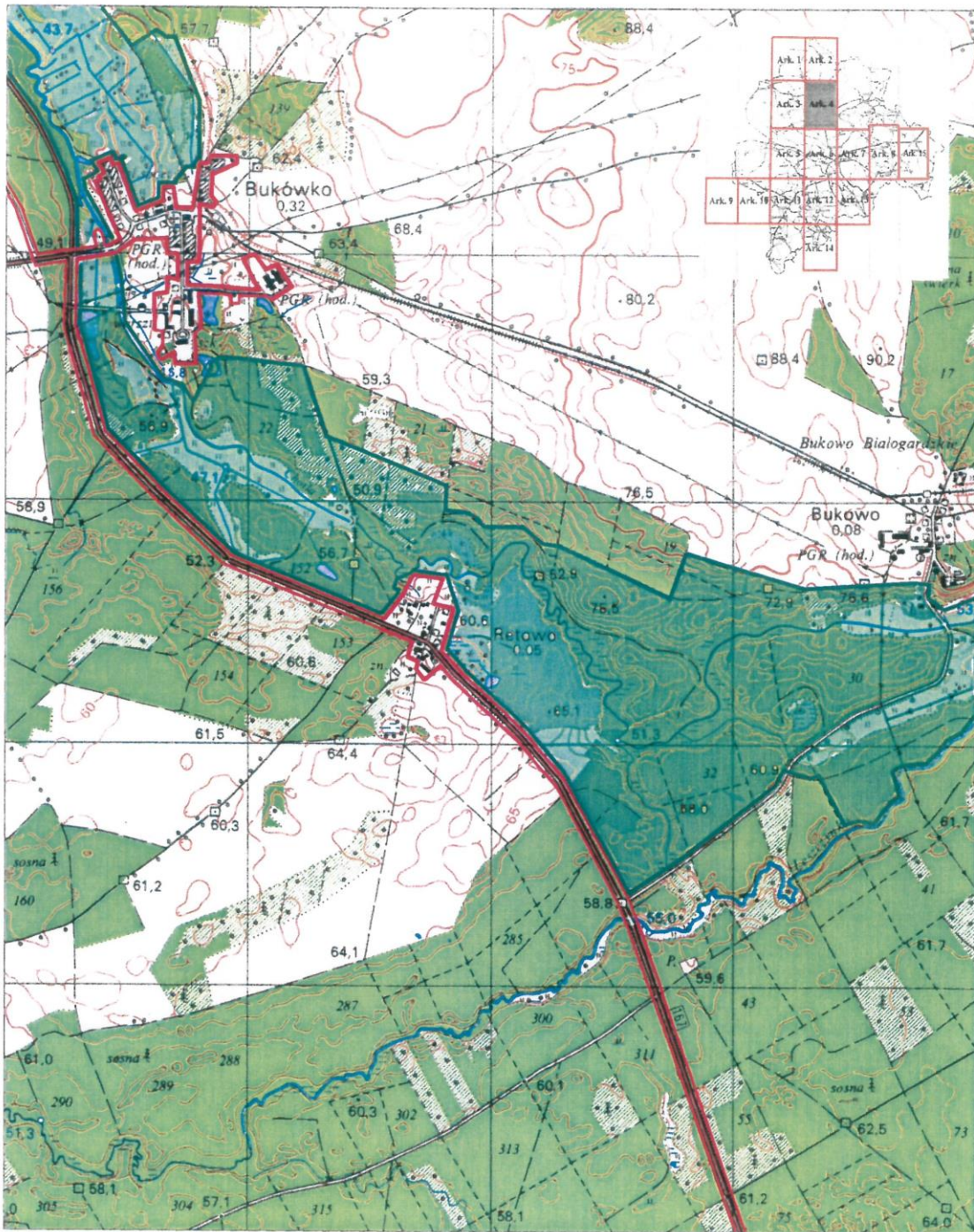


1:25 000



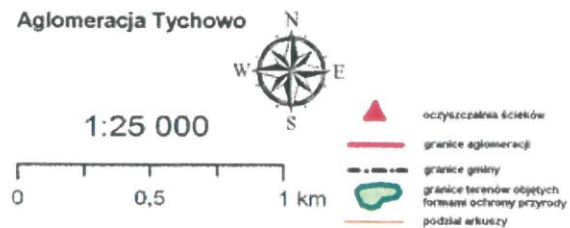
-  oczyszczalnia ścieków
-  granice aglomeracji
-  granice gminy
-  granice terenów objętych formami ochrony przyrody
-  podział arkuszy

Załącznik nr 4 do Uchwały Nr XLVIII/390/18
 Rady Miejskiej w Tychowie
 z dnia 23 sierpnia 2018 r.

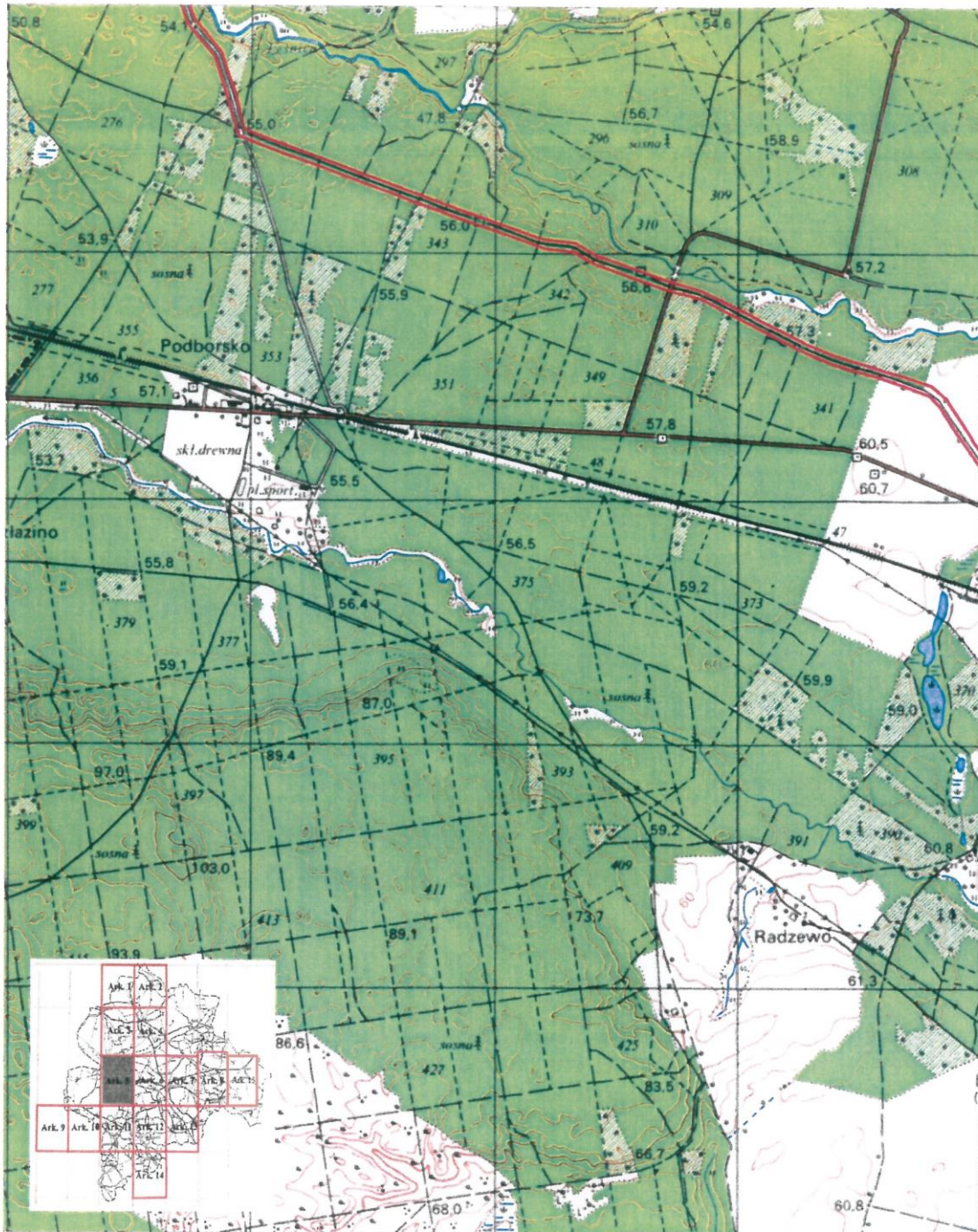


Załącznik graficzny do wniosku - ark. 4

Aglomeracja Tychowo

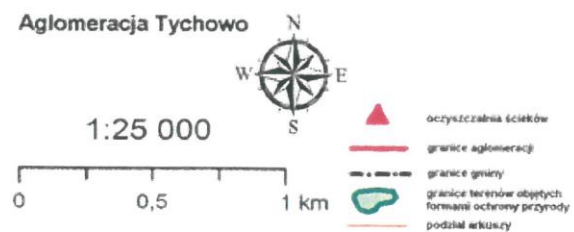


Załącznik nr 5 do Uchwały Nr XLVIII/390/18
 Rady Miejskiej w Tychowie
 z dnia 23 sierpnia 2018 r.



Załącznik graficzny do wniosku - ark. 5

Aglomeracja Tychowo

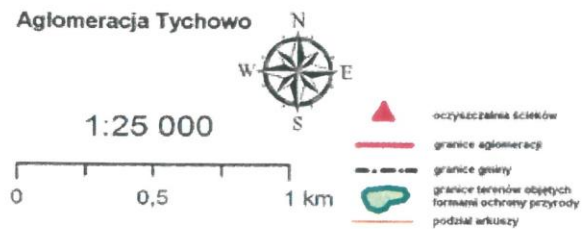


Załącznik nr 6 do Uchwały Nr XLVIII/390/18
 Rady Miejskiej w Tychowie
 z dnia 23 sierpnia 2018 r.

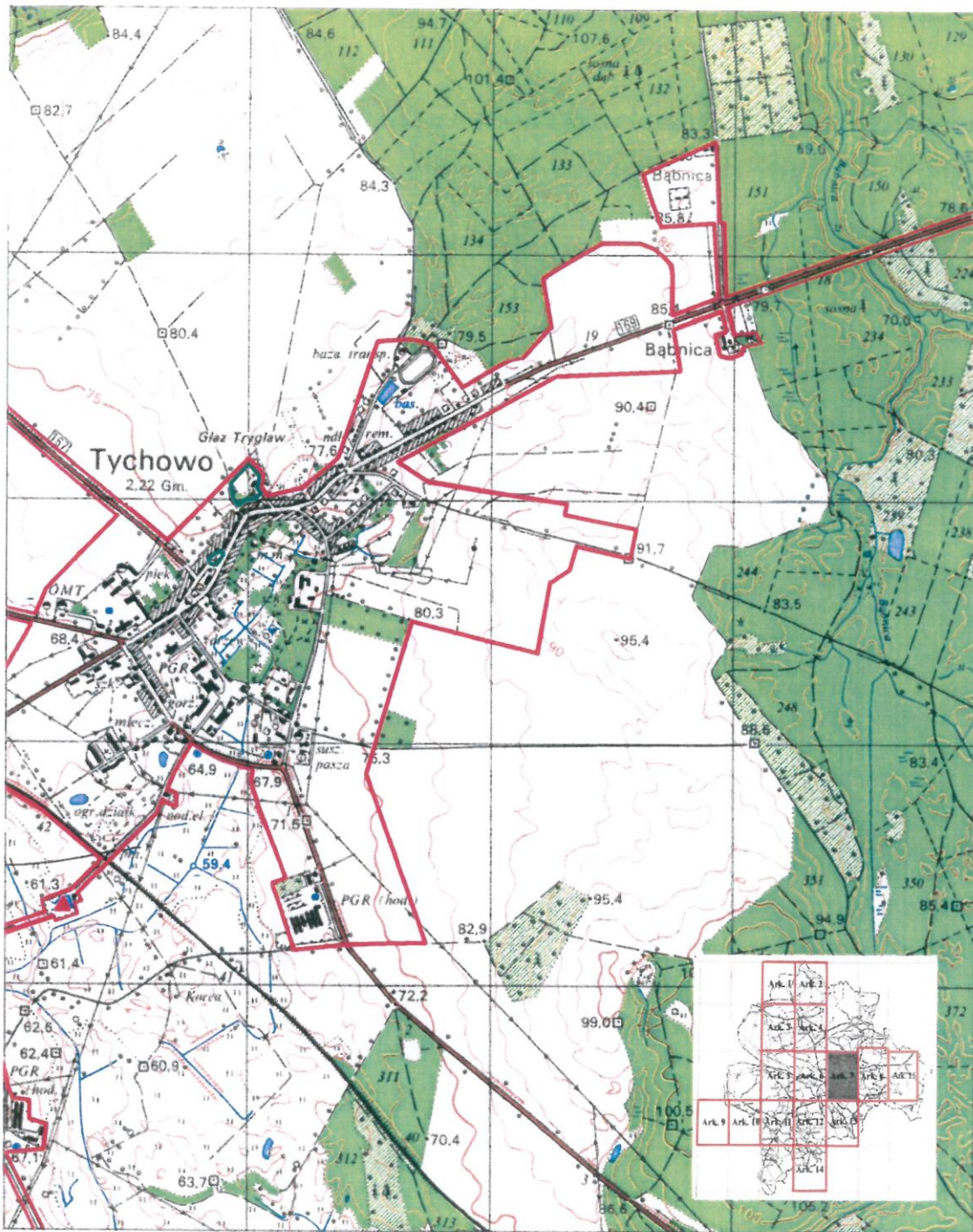


Załącznik graficzny do wniosku - ark. 6

Aglomeracja Tychowo

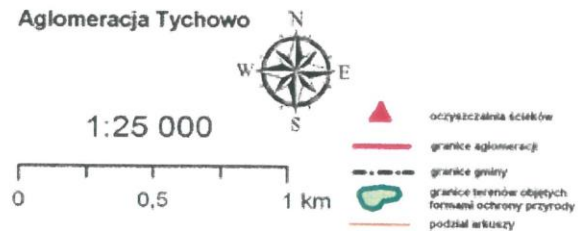


Załącznik nr 7 do Uchwały Nr XLVIII/390/18
 Rady Miejskiej w Tychowie
 z dnia 23 sierpnia 2018 r.

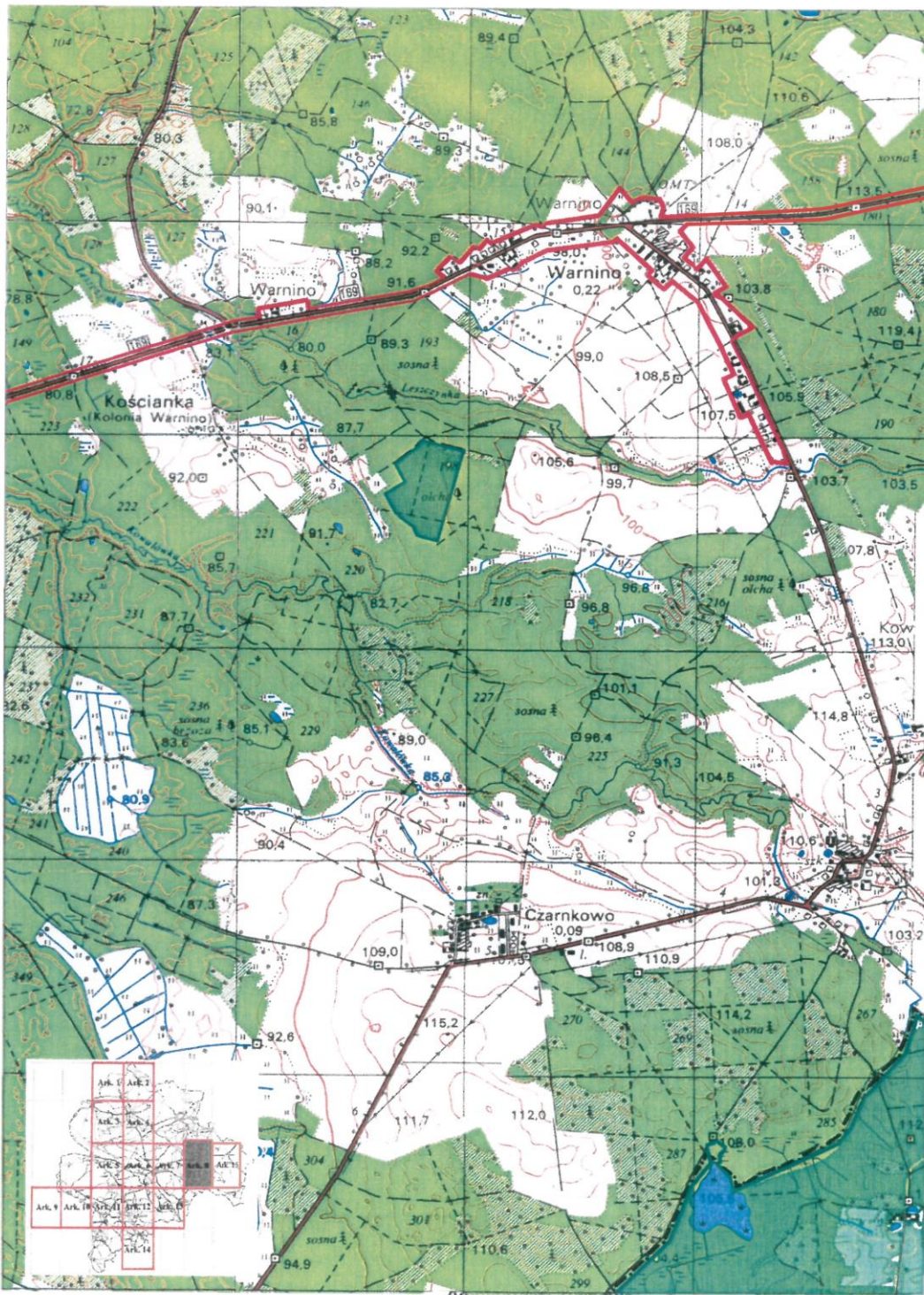


Załącznik graficzny do wniosku - ark. 7

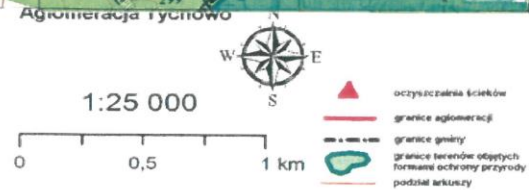
Aglomeracja Tychowo



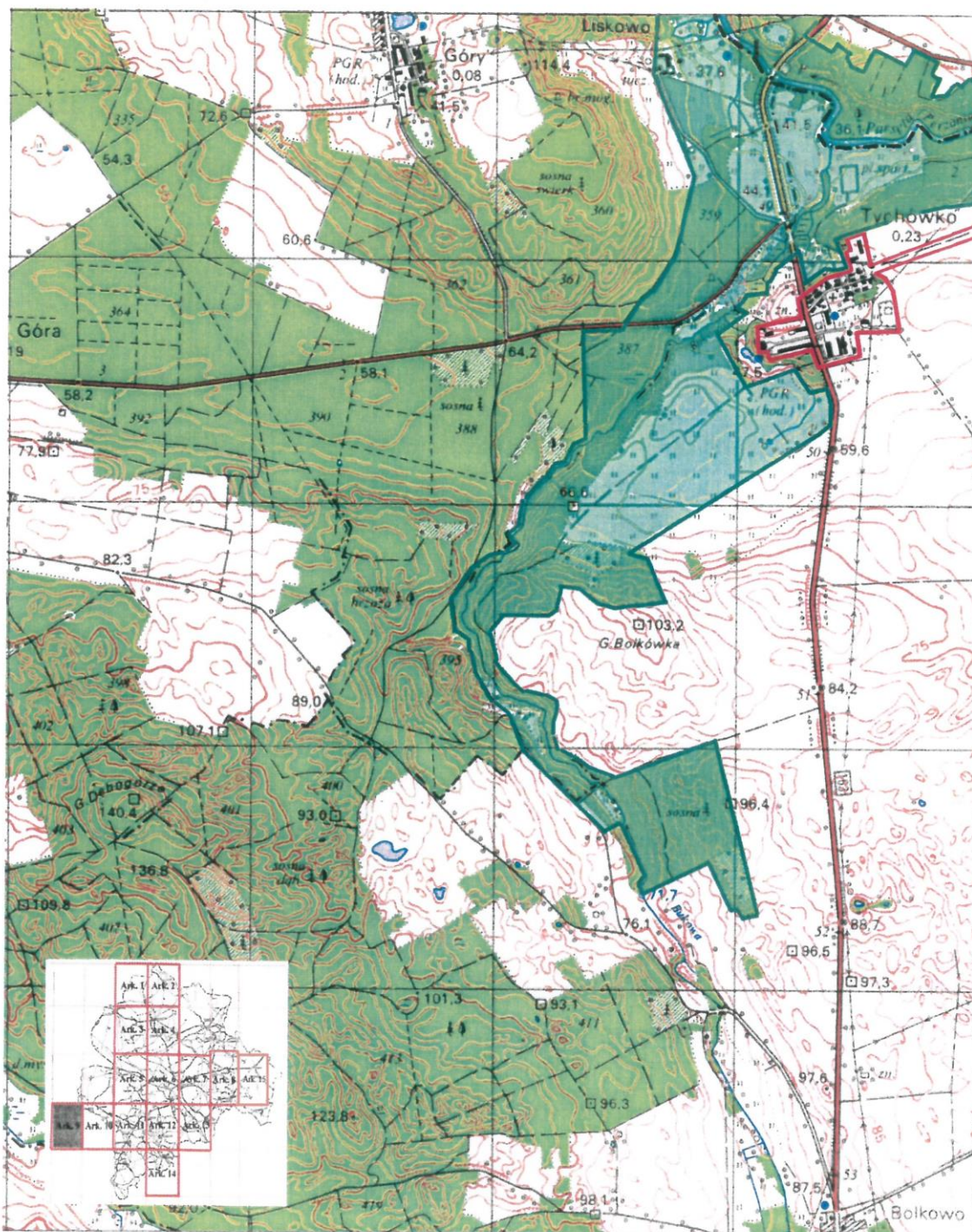
Załącznik nr 8 do Uchwały Nr XLVIII/390/18
 Rady Miejskiej w Tychowie
 z dnia 23 sierpnia 2018 r.



Załącznik graficzny do wniosku - ark. 8

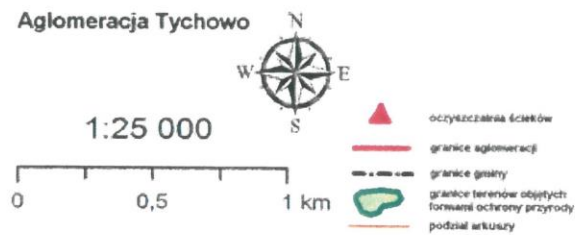


Załącznik nr 9 do Uchwały Nr XLVIII/390/18
 Rady Miejskiej w Tychowie
 z dnia 23 sierpnia 2018 r.

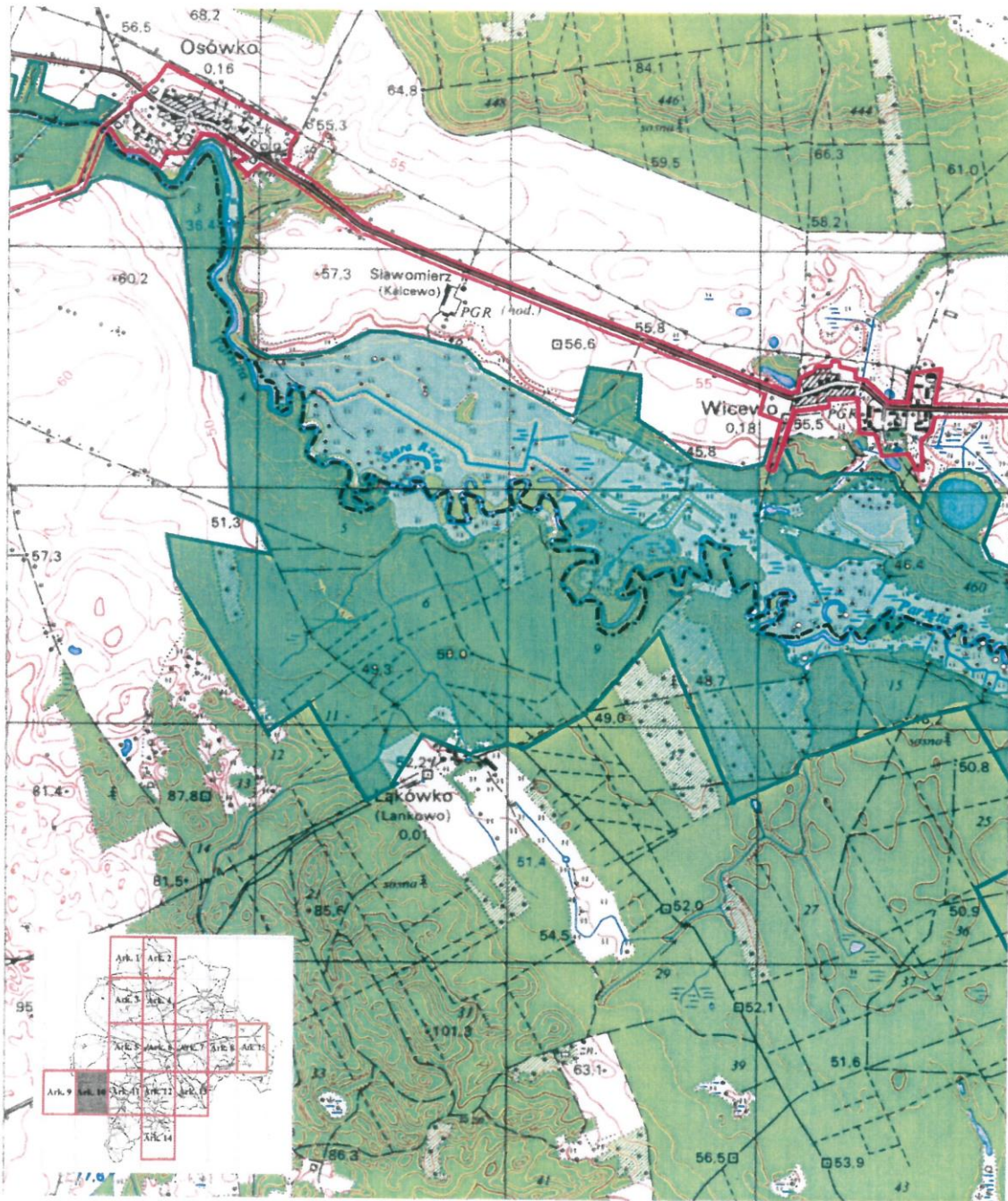


Załącznik graficzny do wniosku - ark. 9

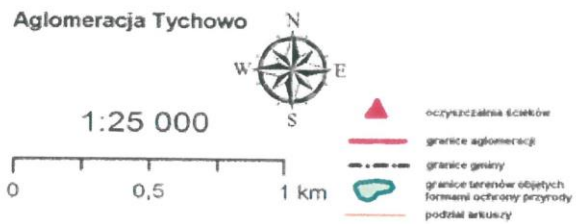
Aglomeracja Tychowo



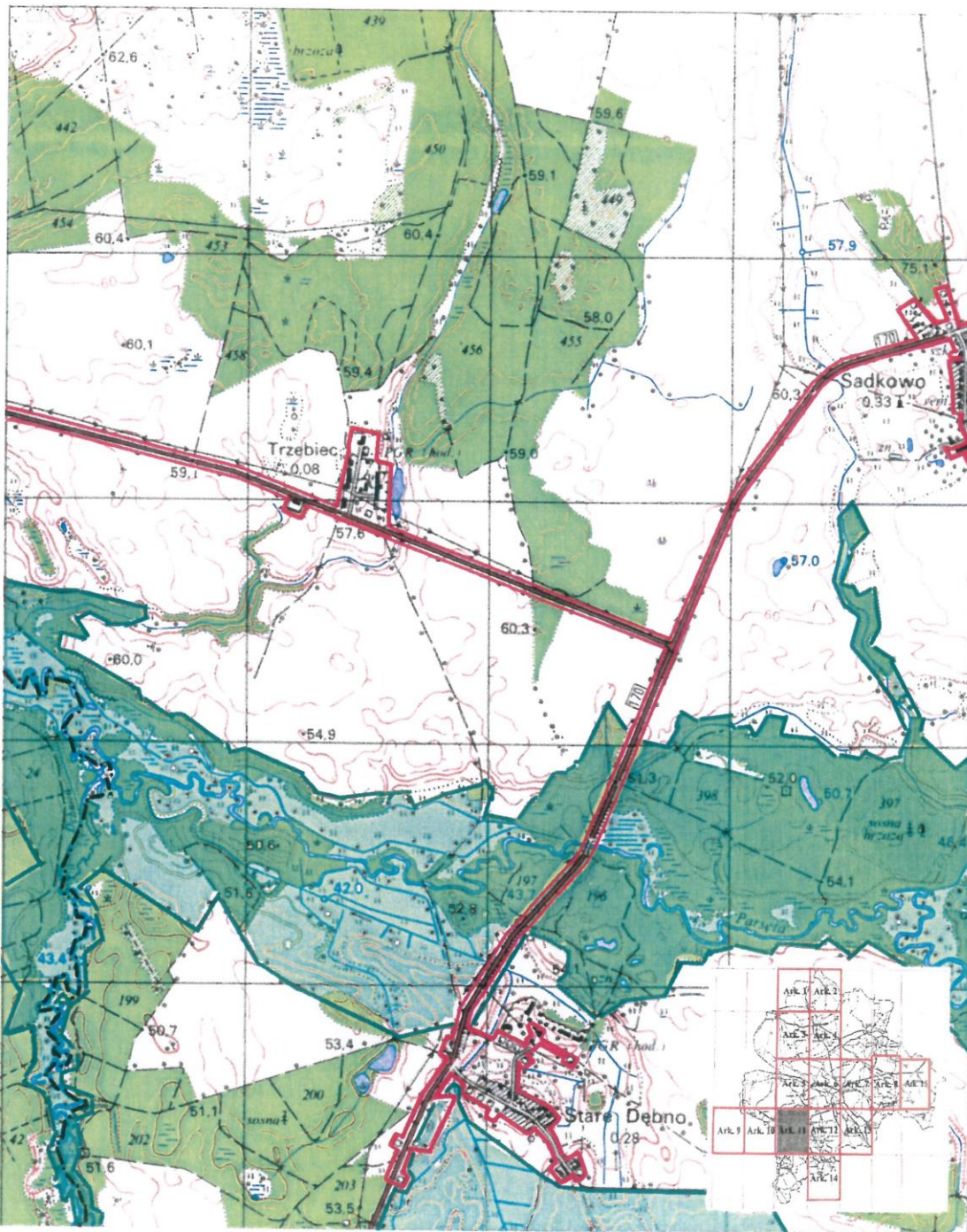
Załącznik nr 10 do Uchwały Nr XLVIII/390/18
 Rady Miejskiej w Tychowie
 z dnia 23 sierpnia 2018 r.



Załącznik graficzny do wniosku - ark. 10

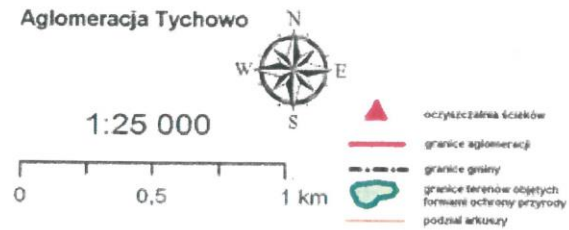


Załącznik nr 11 do Uchwały Nr XLVIII/390/18
 Rady Miejskiej w Tychowie
 z dnia 23 sierpnia 2018 r.

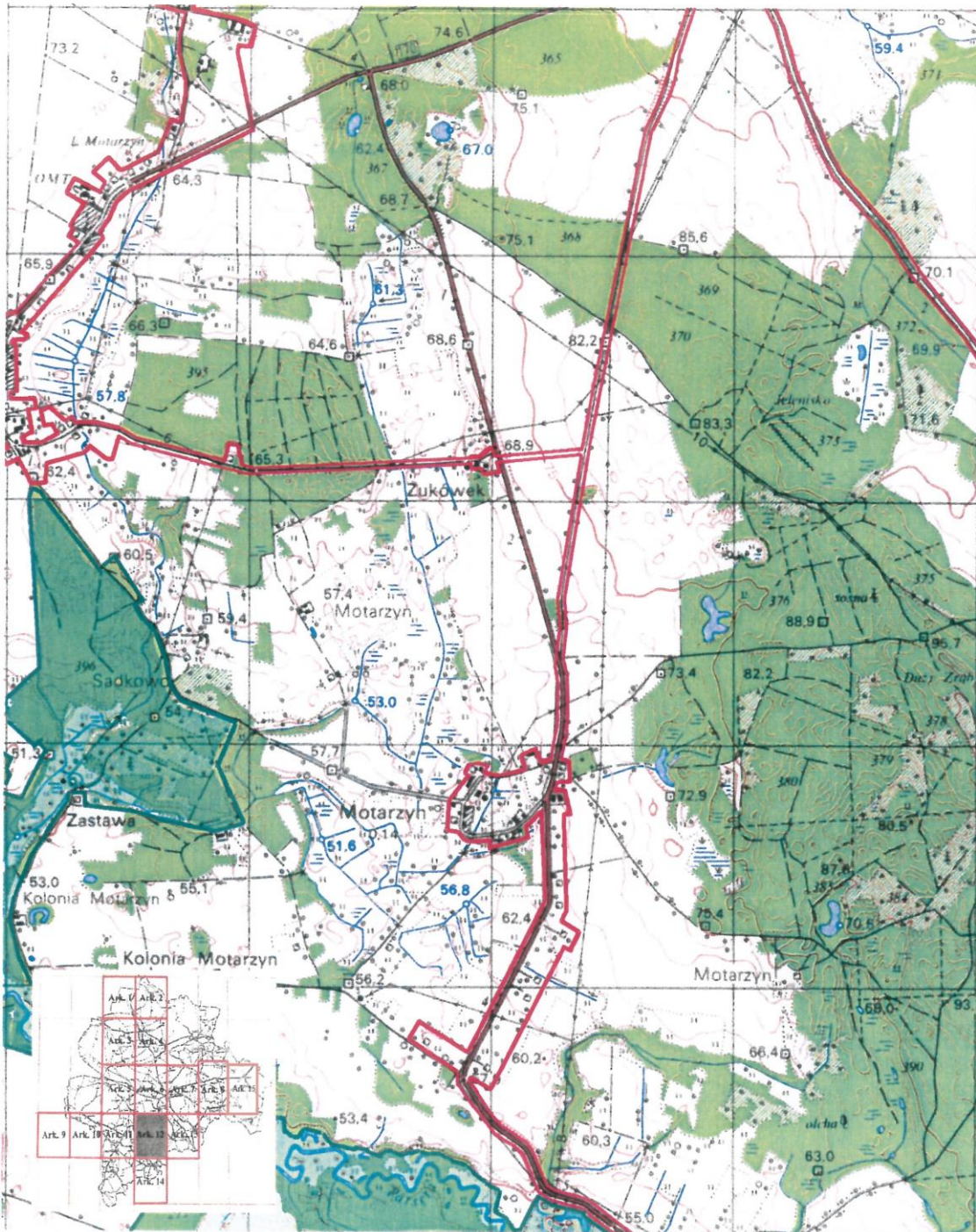


Załącznik graficzny do wniosku - ark. 11

Aglomeracja Tychowo

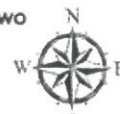


Załącznik nr 12 do Uchwały Nr XLVIII/390/18
 Rady Miejskiej w Tychowie
 z dnia 23 sierpnia 2018 r.

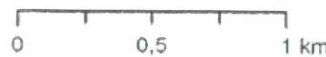





Załącznik graficzny do wniosku - ark. 12

Aglomeracja Tychowo

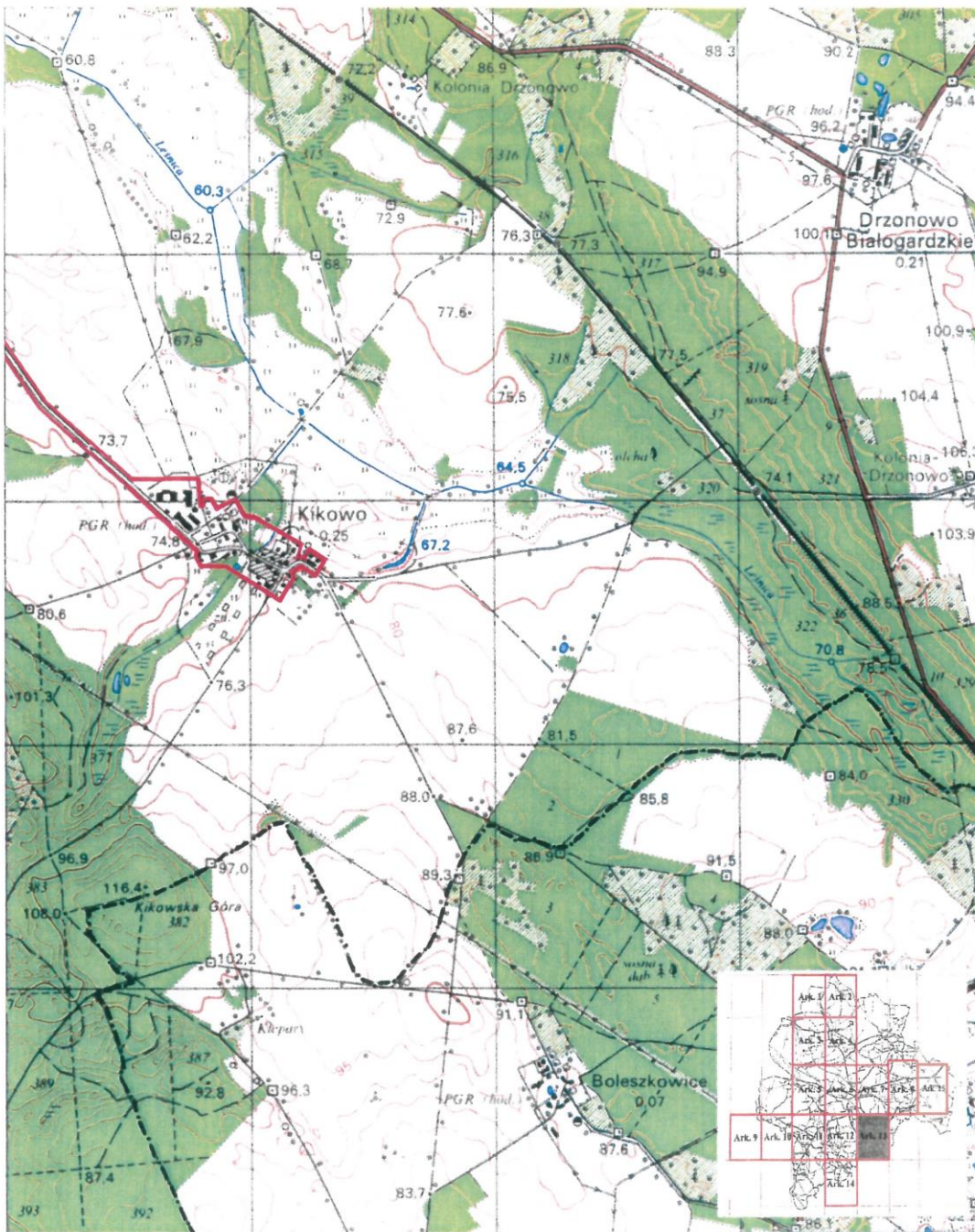


1:25 000



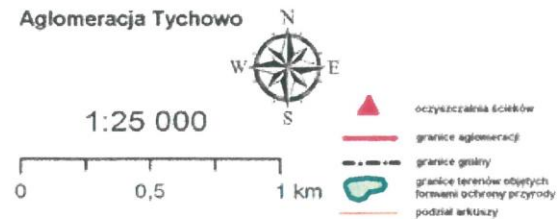
-  oczyszczalnia ścieków
-  granice aglomeracji
-  granice gminy
-  granice terenów objętych formami ochrony przyrody
-  podział arkuszy

Załącznik nr 13 do Uchwały Nr XLVIII/390/18
 Rady Miejskiej w Tychowie
 z dnia 23 sierpnia 2018 r

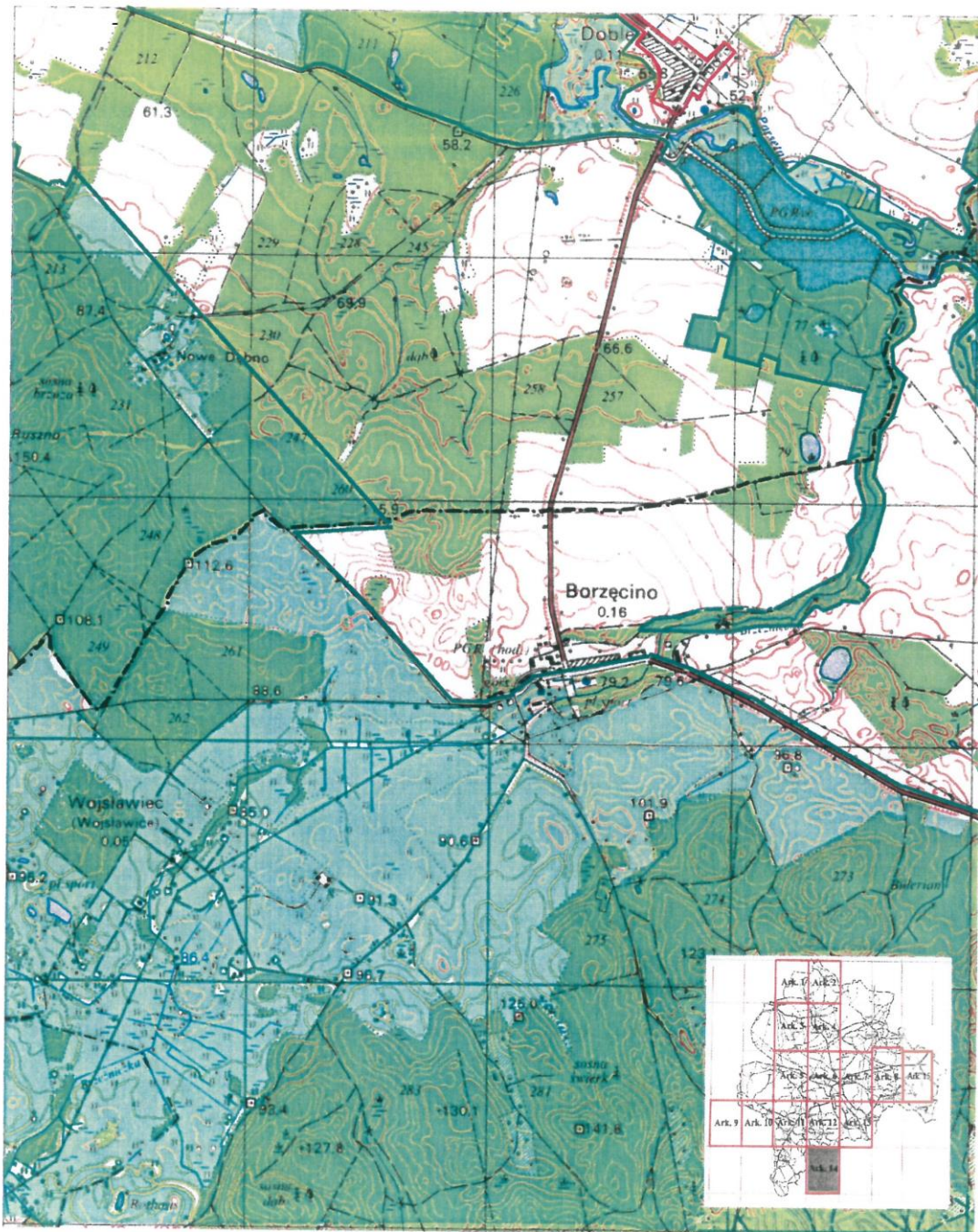


Załącznik graficzny do wniosku - ark. 13

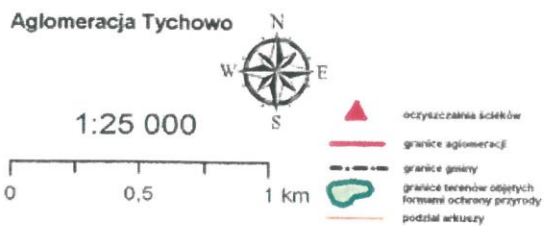
Aglomeracja Tychowo



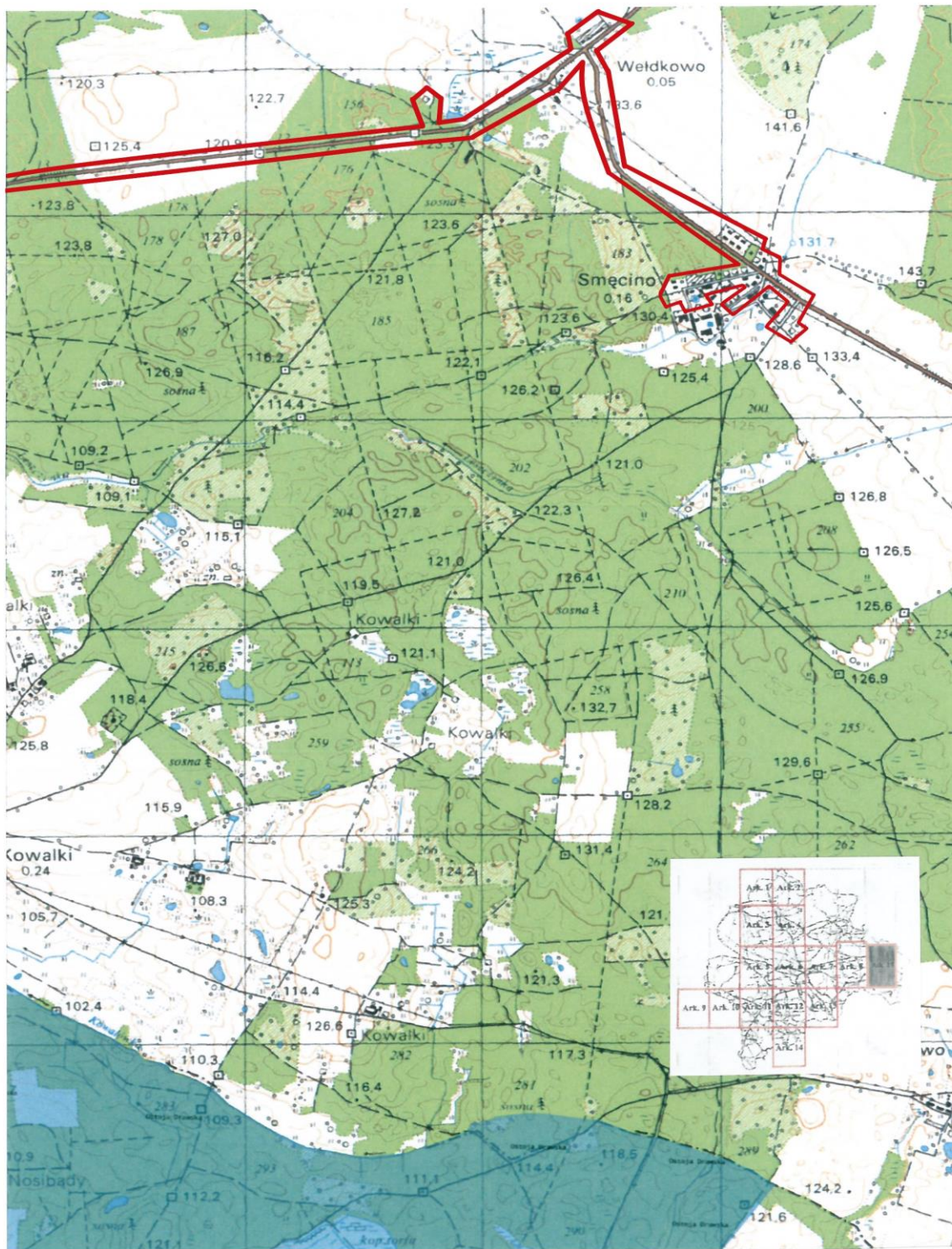
Załącznik nr 14 do Uchwały Nr XLVIII/390/18
 Rady Miejskiej w Tychowie
 z dnia 23 sierpnia 2018 r.



Załącznik graficzny do wniosku - ark. 14



Załącznik nr 15 do Uchwały Nr XLVIII/390/18
Rady Miejskiej w Tychowie
z dnia 23 sierpnia 2018 r.



Załącznik graficzny do wniosku - ark. 15

