



# DZIENNIK URZĘDOWY

## WOJEWÓDZTWA ZACHODNIOPOMORSKIEGO

---

Szczecin, dnia 26 lipca 2018 r.

Poz. 3554

### UCHWAŁA NR XXXII/216/2018 RADY MIEJSKIEJ W MASZEWIE

z dnia 26 czerwca 2018 r.

#### **w sprawie ustalenia na terenie Gminy Maszewo odstępstw od zakazu spożywania napojów alkoholowych**

Na podstawie art.14 ust. 2b, ustawy z dnia 26 października 1982 r. o wychowaniu w trzeźwości i przeciwdziałaniu alkoholizmowi (Dz. U. z 2016r., poz. 487 z późn. zm.) Rada Miejska w Maszewie uchwała co następuje:

§ 1.1. Na terenie Gminy Maszewo wprowadza się odstępstwa od zakazu spożywania napojów alkoholowych w niżej wymienionych miejscach publicznych:

1) Miasto Maszewo:

- a) działka Nr 130/6, obręb Maszewo – 1, teren działki przy jeziorze w Maszewie od strony ulicy Jedności Narodowej,
- b) działka Nr 105, obręb Maszewo – 2, teren działki przed Urzędem Miejskim w Maszewie,
- c) część działki Nr 144/2, obręb Maszewo – 1, zgodnie z załączoną mapką sytuacyjną stanowiącą załącznik Nr 1 z oznaczonym miejscem na terenie zieleni w pobliżu płyty boiska,
- d) Ośrodek Kultury i Sportu w Maszewie, ul. Szkolna 1A, 72-130 Maszewo;

2) Sołectwo Bagna:

- a) działka Nr 150/4 wraz z budynkiem świetlicy wiejskiej Nr 11A,
- b) działka Nr 186, teren boiska sportowego,
- c) działka Nr 278, wraz z budynkiem OSP;

3) Sołectwo Bielice:

- a) działka Nr 59/4, wraz z budynkiem świetlicy wiejskiej Nr 24,
- b) działka Nr 171, teren przy zbiorniku wodnym w centrum wsi,
- c) działka Nr 234, teren usytuowany w środkowej części wsi;

4) Sołectwo Budzieszowce:

- a) działka Nr 18, teren rekreacyjny, z którego korzystają dzieci, młodzież oraz dorośli;

5) Sołectwo Darż:

- a) działka Nr 361/9, teren boiska sportowego,
- b) działka Nr 275/3 wraz z budynkiem świetlicy wiejskiej Nr 9c;

6) Sołectwo Dąbrowica:

- a) działka Nr 87, wraz z budynkiem świetlicy wiejskiej Nr 16,
- b) działka Nr 89, teren, na którym posadowiony jest budynek byłej OSP,
- c) część działki Nr 114/2, zgodnie z załączoną mapką sytuacyjną stanowiącą załącznik Nr 2;

7) Sołectwo Dębice:

- a) działka Nr 191 wraz z budynkiem remizy strażackiej Nr 11b;

- 8) Sołectwo Dobrosławiec:
  - a) działka Nr 68, teren boiska wiejskiego;
- 9) Sołectwo Godowo:
  - a) budynek świetlicy wiejskiej Nr 22A, usytuowany na działce Nr 39/6,
  - b) działka Nr 102, teren, na którym organizowane są różne imprezy okolicznościowe położony w centrum wsi;
- 10) Sołectwo Jarosławki:
  - a) działka Nr 80, z usytuowanym budynkiem świetlicy wiejskiej Nr 11B, a także remizą OSP;
- 11) Sołectwo Jenikowo:
  - a) budynek świetlicy wiejskiej Nr 10a, posadowiony na działce Nr 53,
  - b) działka Nr 133/5, teren boiska sportowego;
- 12) Sołectwo Korytowo:
  - a) działka Nr 263/7, wraz z budynkiem świetlicy wiejskiej Nr 12a, usytuowanej na niniejszej działce;
  - b) działki Nr 83 i 81, tereny usytuowane za budynkiem pałacu Nr 7;
- 13) Sołectwo Maciejewo:
  - a) działka Nr 10/6, wraz z budynkiem świetlicy wiejskiej Nr 13B;
- 14) Sołectwo Maszewko:
  - a) działki Nr 30/2 i 31/2, tereny usytuowane na wjeździe do wsi od strony Dębic, użytkowane jako boisko sportowe;
- 15) Sołectwo Mieszkowo:
  - a) działka Nr 179/1 wraz z budynkiem świetlicy wiejskiej Nr 1a;
- 16) Sołectwo Mokre:
  - a) działka Nr 1 wraz z budynkiem świetlicy wiejskiej Nr 33B;
- 17) Sołectwo Nastazin:
  - a) działka Nr 28, wraz z budynkiem świetlicy wiejskiej Nr 47,
  - b) działka Nr 55, teren boiska wiejskiego,
  - c) działka Nr 268/13 obręb Sokolniki (miejscowość Wałkno) wchodząca w skład sołectwa Nastazin;
- 18) Sołectwo Pogrzymie:
  - a) działka Nr 58/7, teren rekreacyjny dla dzieci, młodzieży oraz dorosłych;
- 19) Sołectwo Przemocze:
  - a) działka Nr 315 wraz z budynkiem remizy strażackiej,
  - b) działka Nr 84/2, teren boiska sportowego,
  - c) działka Nr 519/1, plac-teren zieleni w centrum wsi,
  - d) działka Nr 294 wraz z budynkiem świetlicy wiejskiej Nr 60a.
- 20) Sołectwo Radzanek:
  - a) działka Nr 107/1 wraz z budynkiem świetlicy wiejskiej Nr 6a,
- 21) Sołectwo Rożnowo Nowogardzkie:
  - a) działki Nr 165/14, 165/15, 165/17, teren trzech działek z ulokowanym na nich boiskiem,
  - b) działka Nr 214/1 wraz z budynkiem świetlicy wiejskiej Nr 53a;
- 22) Sołectwo Sokolniki:
  - a) działka Nr 171/2, wraz z budynkiem świetlicy wiejskiej Nr 39A,
  - b) działka Nr 139, teren boiska sportowego;
- 23) Sołectwo Tarnowo:
  - a) działka Nr 3/22, teren boiska sportowego,
  - b) pomieszczenie świetlicy wiejskiej na parterze w budynku Nr 15, usytuowanego na działce Nr 1/28.

2. W miejscach publicznych wymienionych w §1 ust. 1 pkt 1 lit. a, b i c; pkt 2 lit. a, b i c; pkt 3 lit. a, b i c; pkt 4 lit. a; pkt 5 lit. a i b; pkt 6 lit. a, b i c; pkt 7 lit. a; pkt 8 lit. a; pkt 9 lit. b; pkt 10 lit. a; pkt 11 lit. b; pkt 12 lit. a i b; pkt 13 lit. a; pkt 14 lit. a; pkt 15 lit. a; pkt. 16 lit. a; pkt 17 lit. a, b i c; pkt 18 lit. a; pkt 19 lit. a, b, c i d; pkt 20 lit. a; pkt 21 lit. a i b; pkt 22 lit. a i b; pkt 23 lit. a niniejszej uchwały odstępstwo od zakazu spożywania napojów alkoholowych dotyczy terenów otwartych: placów boisk, obszarów zieleni itp., wyłącznie w czasie trwania imprez organizowanych przez Gminę, w tym również jednostki organizacyjne i jednostki pomocnicze Gminy oraz przez stowarzyszenia działające na terenie Gminy.

3. W miejscach publicznych stanowiących budynki wymienionych w ust. 1 uchwały odstępstwo dotyczy imprez organizowanych przez Gminę oraz wszelkie inne podmioty organizujące imprezy w uzgodnieniu z Gminą.

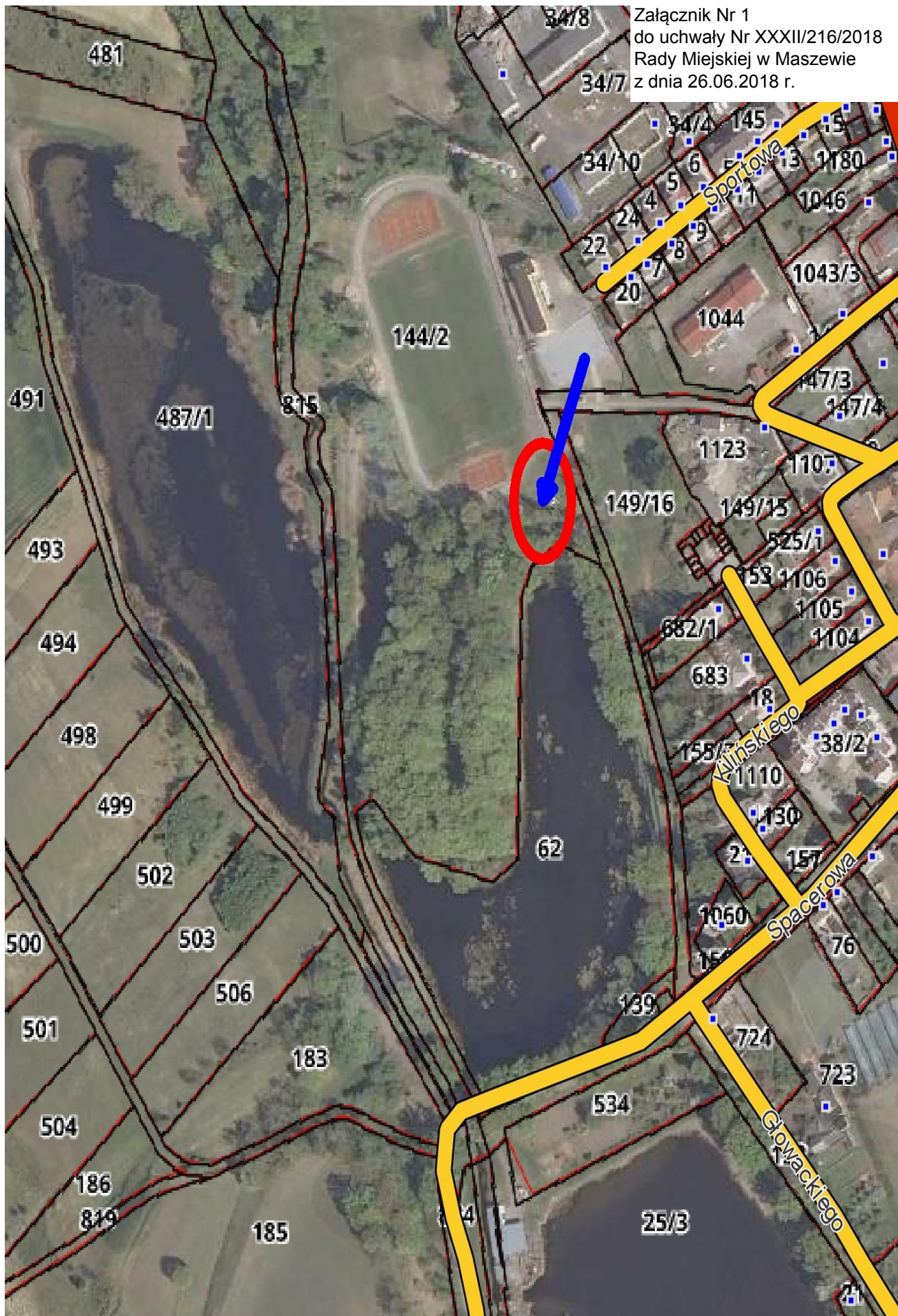
**§ 3.** Wykonanie uchwały powierza się Burmistrzowi Maszewa.

**§ 4.** Uchwała wchodzi w życie po upływie 14 dni od dnia ogłoszenia w Dzienniku Urzędowym Województwa Zachodniopomorskiego.

Przewodniczący Rady

**Henryk Kozakowski**

Załącznik Nr 1  
do uchwały Nr XXXII/216/2018  
Rady Miejskiej w Maszewie  
z dnia 26.06.2018 r.





Załącznik Nr 2  
do uchwały Nr XXXII/216/2018  
Rady Miejskiej w Maszewie  
z dnia 26.06.2018 r.

