



DZIENNIK URZĘDOWY

WOJEWÓDZTWA ZACHODNIOPOMORSKIEGO

Szczecin, dnia 28 grudnia 2016 r.

Poz. 5209

UCHWAŁA NR XIX/258/2016 RADY GMINY DOBRA

z dnia 24 listopada 2016 r.

w sprawie miejscowego planu zagospodarowania przestrzennego gminy Dobra dla działek nr 99/1 i 99/11 w obrębie Mierzyn 2

Na podstawie: art. 18 ust. 2 pkt 5 ustawy z dnia 8 marca 1990 r. o samorządzie gminnym (Dz. U. z 2016 r. poz. 446, poz. 1579) i art. 20 ust. 1 w związku z art 27 ustawy z dnia 27 marca 2003 r. o planowaniu i zagospodarowaniu przestrzennym (Dz. U. z 2016 r., poz. 778, poz. 904, poz. 961, poz. 1250, poz. 1579) Rada Gminy Dobra uchwala, co następuje:

§ 1. 1. Zgodnie z uchwałą Nr IV/61/2015 Rady Gminy Dobra z dnia 26 marca 2015 r. w sprawie przystąpienia do sporządzania zmiany miejscowego planu zagospodarowania przestrzennego gminy Dobra, przyjętego uchwałą Nr IV/58/01 Rady Gminy Dobra z dnia 31 maja 2001 r., uchwala się miejscowy plan zagospodarowania przestrzennego gminy Dobra w obrębie Mierzyn 2, obejmujący działki nr 99/1 i 99/11, zwany dalej „planem”, po stwierdzeniu, iż nie narusza on ustaleń Studium uwarunkowań i kierunków zagospodarowania przestrzennego gminy Dobra, przyjętego uchwałą Nr VII/88/2015 z dnia 25 czerwca 2015 r. w sprawie uchwalenia zmiany Studium uwarunkowań i kierunków zagospodarowania przestrzennego gminy Dobra.

2. Plan obejmuje obszar o powierzchni 0,263 ha, którego granice oznaczono na rysunku w skali 1:1000, stanowiącym załącznik do niniejszej uchwały.

3. Integralnymi częściami planu są następujące załączniki do uchwały:

- 1) załącznik Nr 1 – rysunek planu w skali 1:1000;
- 2) załącznik Nr 2 – wyrys ze Studium uwarunkowań i kierunków zagospodarowania przestrzennego gminy Dobra dla obszaru objętego niniejszym planem;
- 3) załącznik Nr 3 – rozstrzygnięcie o sposobie rozpatrzenia uwag wniesionych do projektu planu;
- 4) załącznik Nr 4 – rozstrzygnięcie w sprawie zasad realizacji zadań z zakresu infrastruktury technicznej, które należą do zadań własnych gminy oraz zasad ich finansowania.

4. Przedmiotem planu jest przeznaczenia terenu na cele zabudowy mieszkaniowej z ustaleniem zasad zagospodarowania i zabudowy oraz obsługi w zakresie komunikacji i infrastruktury technicznej.

Rozdział 1 **Zasady konstrukcji planu**

§ 2. 1. Obszar objęty planem stanowi jeden teren elementarny, na rysunku planu – załączniku graficznym do uchwały określony liniami rozgraniczającymi, oznaczony w tekście i na rysunku symbolem MN.

2. Na obszarze objętym planem ustala:

- 1) przeznaczenie terenu;
- 2) zasady kształtowanie zabudowy i zagospodarowania terenu;

- 3) zasady podziału;
- 4) zasady ochrony dziedzictwa kulturowego i zabytków,
- 5) zasady obsługi komunikacyjnej;
- 6) zasady obsługi w zakresie infrastruktury technicznej;
- 7) ustalenia wynikające z przepisów odrębnych.

3. Na obszarze objętym planem brak jest obszarów i obiektów, dla których należałoby ustalić ograniczenia i wymogi z tytułu ochrony środowiska przyrodniczego, kształtowania krajobrazu, ochrony krajobrazów kulturowych i dóbr kultury współczesnej, przestrzeni publicznych, terenów górniczych, terenów narażonych na niebezpieczeństwo powodzi, zagrożonych osuwaniem się mas ziemnych oraz krajobrazów priorytetowych.

4. Na obszarze objętym planem nie określa się granic obszarów wymagających przeprowadzenia procedury scalania i podziałów nieruchomości.

5. Ustala się następujące zasady konstrukcji załącznika graficznego – rysunku planu:

- 1) rysunek planu sporządzono w skali 1:1000;
- 2) każde ustalenie przedstawione na rysunku znajduje odpowiednie odwzorowanie w ustaleniu tekstowym;
- 3) wszystkie symbole graficzne użyte na rysunku planu zostały objaśnione w legendzie;
- 4) linie rozgraniczające terenu elementarnego określone na rysunku planu wyznaczają osie tych linii.

Rozdział 2

Ustalenia dla terenu objętego planem

§ 3. 1. Ustala się przeznaczenie terenu oznaczonego w tekście planu oraz na rysunku symbolem MN:

- 1) przeznaczenie terenu: funkcja podstawowa: zabudowa mieszkaniowa jednorodzinna wolnostojąca:
 - a) na działce nr 99/11 dopuszcza się zabudowę mieszkaniową jednorodziną w zabudowie szeregowej,
 - b) na działce nr 99/1 dopuszcza się zabudowę mieszkaniową jednorodziną w zabudowie bliźniaczej;
- 2) dopuszczalne przeznaczenie uzupełniające zabudowy mieszkaniowej jednorodzinnej: usługi nieuciążliwe lokalizowane wyłącznie w parterze budynku, o powierzchni całkowitej do 30% powierzchni całkowitej budynku na każdej działce, zgodnie z przepisami odrębnymi:
 - a) dopuszcza się lokalizację usług biurowych, usług świadczonych w wykonywaniu wolnych zawodów i inne nieuciążliwe związane z obsługą mieszkańców (gabinety, pracownie, kancelarie),
 - b) zakaz lokalizacji usług handlu i gastronomii, usług zamieszkania zbiorowego, warsztatów rzemieślniczych, produkcyjnych, usługowych i naprawczych, myjni, stacji paliw oraz zakładów kamieniarskich,
 - c) zakaz lokalizacji usług wymagających składowania materiałów i towarów na otwartym terenie,
 - d) zakaz lokalizacji usług wymagających obsługi samochodami dostawczymi o ładowności powyżej 1,5 t oraz obsługi autokarami.

2. Ustala się następujące zasady kształtowania zabudowy i zagospodarowania terenu:

- 1) zabudowa wolnostojąca:
 - a) nieprzekraczalne linie zabudowy wg rysunku planu,
 - b) lokalizacja zabudowy w układzie równoległym lub prostopadłym do ulicy Archeologicznej (przyległej do obszaru objętego planem),
 - c) powierzchnia zabudowy 15÷30% powierzchni działki,
 - d) wysokość zabudowy: 2 kondygnacje – 8,0÷9,0 m od poziomu terenu do kalenicy,
 - e) dachy głównych brył budynków symetryczne dwu- lub wielospadowe, kryte dachówką ceramiczną, cementową lub blachą dachówkopodobną, w kolorze naturalnej ceramiki,
 - kąt nachylenia połaci głównych 38÷45°,
 - na powierzchni do 20% powierzchni zabudowy dopuszcza się taras na poziomie drugiej kondygnacji lub taras na dopuszczalnym dobudowanym garażu;
- 2) zabudowa mieszkaniowa jednorodzinna w zabudowie szeregowej:
 - a) nieprzekraczalna linia zabudowy od ul. Topolowej jest jednocześnie obowiązującą linią zabudowy dla narożników każdej sekcji budynku ,
 - b) lokalizacja zabudowy w układzie równoległym do południowej granicy działki,

- c) powierzchnia zabudowy:
 - 30÷40% powierzchni działki dla segmentów środkowych,
 - 25÷30% powierzchni działki dla segmentów skrajnych,
- d) wysokość zabudowy: 2 kondygnacje – 7,5÷9,0 m od poziomu terenu do kalenicy,
- e) dachy głównych brył budynków symetryczne dwuspadowe, o kącie nachylenia połaci głównych 30÷45°, kryte dachówką ceramiczną, cementową lub blachą dachówkopodobną, w kolorze naturalnej ceramiki;
- 3) zabudowa mieszkaniowa jednorodzinna w zabudowie bliźniaczej:
 - a) nieprzekraczalna linia zabudowy od ul. Topolowej jest jednocześnie obowiązującą linią zabudowy dla narożników każdej sekcji budynku,
 - b) lokalizacja zabudowy w układzie równoległym do południowej granicy działki,
 - c) powierzchnia zabudowy: 20÷30% powierzchni działki,
 - d) wysokość zabudowy: 2 kondygnacje – 7,5÷9,0 m od poziomu terenu do kalenicy,
 - e) dachy głównej bryły budynku symetryczne dwu- lub wielospadowe, o kącie nachylenia połaci głównych 30÷45°, kryte dachówką ceramiczną, cementową lub blachą dachówkopodobną, w kolorze naturalnej ceramiki;
- 4) na terenie każdej działki zapewnienie miejsc postojowych wg wskaźników § 5;
- 5) kolorystyka budynków w odcieniach beżu, ecru i szarości, z ograniczeniem ilości kolorów do dwóch, z dopuszczeniem dodatkowego koloru jako uzupełniającego akcentu, np. głównego wejścia do budynku, wykusza, elementu reklamowego oraz naturalnego koloru ceramiki;
- 6) ustala się wskaźniki wielkości powierzchni biologicznie czynnej:
 - a) dla zabudowy mieszkaniowej jednorodzinnej wolnostojącej i bliźniaczej min. 40% powierzchni każdej działki,
 - b) dla zabudowy mieszkaniowej jednorodzinnej w zabudowie szeregowej min. 30% powierzchni każdej działki.

3. Ustala się następujące zasady podziału na działki:

- 1) w przypadku lokalizacji zabudowy mieszkaniowej jednorodzinnej wolnostojącej utrzymanie istniejącego podziału;
- 2) w przypadku lokalizacji zabudowy mieszkaniowej jednorodzinnej w zabudowie szeregowej:
 - a) wydzielenie działek w układzie równoległym do południowej granicy działki nr 9/11,
 - b) minimalna szerokość frontu wydzielanej działki 9,0 m,
 - c) minimalna powierzchnia działki 270,0 m²,
- 3) w przypadku lokalizacji zabudowy mieszkaniowej jednorodzinnej w zabudowie bliźniaczej:
 - a) wydzielenie działek w układzie równoległym do południowej granicy terenu,
 - b) minimalna szerokość frontu wydzielanej działki 16,0 m, do której wlicza się trójkąt widoczności rzutowany na przedłużenie linii frontowej,
 - c) minimalna powierzchnia działki 440,0 m².

§ 4. Ze względu na położenie części obszaru objętego planem (patrz rysunek planu) w granicach strefy „W.II” częściowej ochrony archeologiczno-konserwatorskiej stanowisk archeologicznych, ujętych w ewidencji służby konserwatorskiej, w przypadku podjęcia prac ziemnych, obowiązuje:

- 1) współdziałanie w zakresie zamierzeń inwestycyjnych i innych związanych z pracami ziemnymi z właściwą służbą ochrony zabytków, w tym powiadamianie o zamiarze podjęcia prac ziemnych;
- 2) prowadzenie archeologicznych badań ratunkowych na terenie w granicach strefy, wyprzedzających rozpoczęcie prac ziemnych związanych z realizacją zamierzenia, na zasadach określonych przepisami szczególnymi dotyczącymi ochrony zabytków.

§ 5. 1. Ustala się obsługę komunikacyjną z przyległej do obszaru objętego planem publicznej drogi gminnej (ul. Topolowa), z dopuszczeniem obsługi komunikacyjnej z przyległych do obszaru objętego planem dróg dojazdowych (ul. Epokowa i ul. Archeologiczna) wyłącznie dla części mieszkaniowej.

2. Ustala się następujące minimalne wskaźniki miejsc postojowych w granicach własnej działki, w tym lokalizowanych w garażu i pod wiatą, o ile ustalenia szczegółowe nie stanowią inaczej:

- a) 2 miejsca postojowe / 1 mieszkanie,

- b) 1 miejsce postojowe / 40 m² powierzchni użytkowej lokalu usługowego,
c) 1 miejsce postojowe dla personelu / 1 lokal użytkowy / 3 zatrudnionych, w tym minimum 1 miejsce przeznaczone na parkowanie pojazdów zaopatrzonych w kartę parkingową w przypadku lokalizacji usług.

§ 6. Ustala się następujące zasady obsługi w zakresie infrastruktury technicznej:

1. Zaopatrzenie w wodę z istniejącej sieci wodociągowej w drodze przyległej do obszaru objętego planem (ul. Topolowa).

2. Odprowadzenie ścieków sanitarnych do komunalnej oczyszczalni ścieków istniejącym systemem kanalizacji sanitarnej w drodze przyległej do obszaru objętego planem (ul. Topolowa).

3. Odprowadzenie wód opadowych i roztopowych z połąci dachów oraz z utwardzonych nawierzchni w granicach działek w grunt na terenie własnej działki; dopuszcza się gromadzenie wód opadowych z połąci dachów i wykorzystanie ich do celów gospodarczych, np. podlewania.

4. Usuwanie i unieszkodliwianie odpadów w obowiązującym systemie gospodarki odpadami dla gminy Dobra, z selektywną zbiórką odpadów – wstępne segregowanie i gromadzenie w pojemnikach o rodzaju i wielkości odpowiedniej do zastosowania.

5. Zaopatrzenie w gaz istniejącej sieci gazowej w drodze przyległej do obszaru objętego planem (ul. Topolowa).

6. Zaopatrzenie w ciepło z indywidualnych źródeł ciepła zasilanych ekologicznymi nośnikami energii – gaz przewodowy, energia elektryczna, olej opałowy, pelety lub inne niepowodujące ponadnormatywnych emisji zanieczyszczeń, z jednoczesnym zakazem stosowania paliw stałych; zakaz nie dotyczy kominków nie będących podstawowym źródłem ciepła.

7. Zaopatrzenie w energię elektryczną z istniejącej sieci elektroenergetycznej w drodze przyległej do obszaru objętego planem (ul. Topolowa).

8. Dopuszczalne odnawialne źródła energii w formie paneli słonecznych i ogniw fotowoltaicznych montowanych na dachach i pompy ciepła.

9. Obsługa telekomunikacyjna z istniejącej sieci telekomunikacyjnej w drodze przyległej do obszaru objętego planem (ul. Topolowa).

§ 7. Ustalenia wynikające z przepisów odrębnych.

1. Ze względu na położenie obszaru objętego planem w granicach Głównego Zbiornika Wód Podziemnych Nr 122 – Dolina Kopalna Szczecin obowiązuje konieczność przestrzegania wymogów wynikających z "Dokumentacji określającej warunki hydrogeologiczne dla ustanowienia stref ochronnych zbiornika wód podziemnych GZWP nr 122 – Dolina Kopalna Szczecin", zatwierdzonej decyzją MOŚZNiL z dnia 23 grudnia 1998 r. znak DG Kdh/BJ/ 489-6153/98 oraz z przyjętego dodatku do w/w dokumentacji z dnia 15 grudnia 2011 r. (znak DGiKDhg-4731-40/6897/55559/11/MJ) lub innych aktualnie obowiązujących przepisów odrębnych.

2. Ze względu na położenie obszaru objętego planem na obszarze terenu ochrony pośredniej ujęcia wody podziemnej „Świerczewo”, obowiązują ograniczenia i zakazy wynikające z Rozporządzenia Nr 4/2004 Dyrektora Regionalnego Zarządu Gospodarki Wodnej w Szczecinie z dnia 28 października 2004 r. (Dz. Urz. Woj. Zachodniopomorskiego Nr 82, poz. 1434) lub innych aktualnie obowiązujących przepisów odrębnych.

§ 8. Ustala się stawkę opłaty z tytułu wzrostu wartości nieruchomości w wysokości 30%.

Rozdział 3 Przepisy końcowe

§ 9. Do czasu realizacji ustaleń niniejszego planu dopuszcza się dotychczasowe zagospodarowanie terenu, z zakazem lokalizacji obiektów tymczasowych, nietrwałych, blaszanych, kontenerowych.

§ 10. Na obszarze objętym niniejszym planem tracą moc ustalenia miejscowego planu zagospodarowania przestrzennego przyjętego Uchwałą Nr IV/58/01 Rady Gminy Dobra z dnia 31 maja 2001 r.

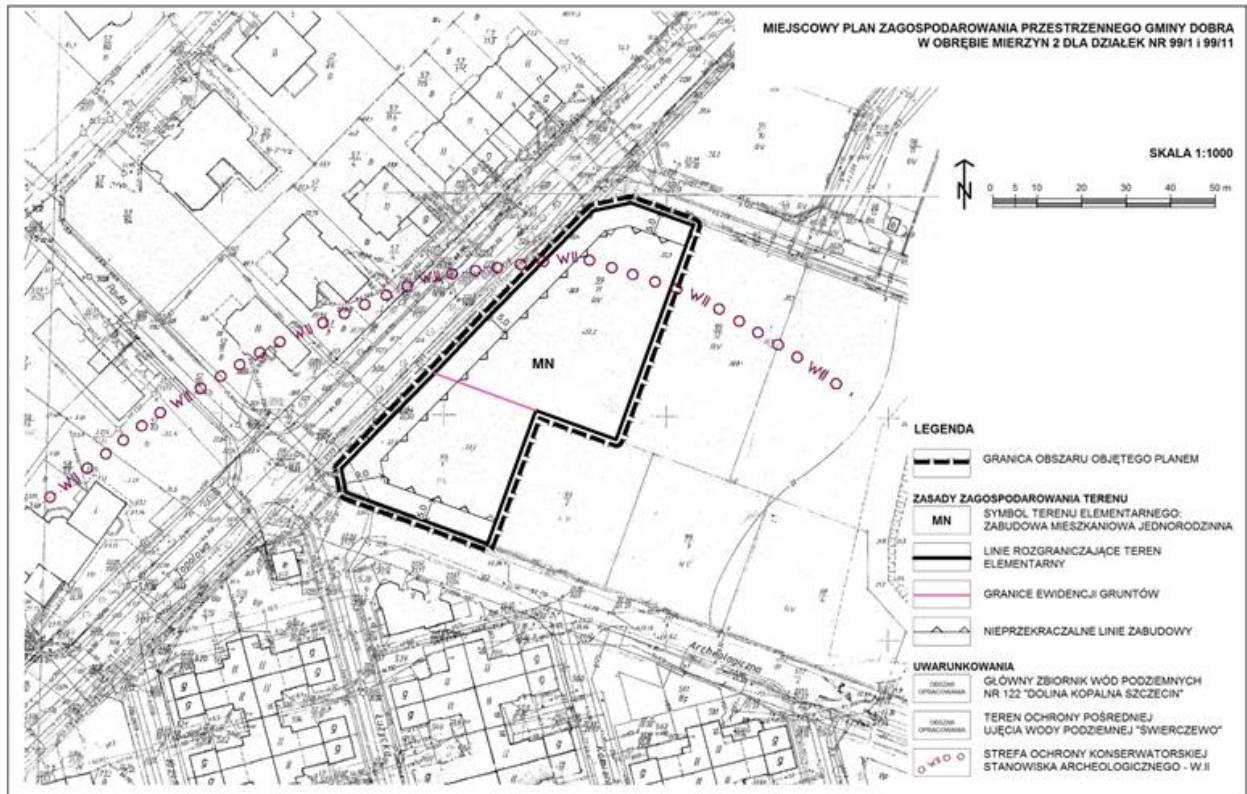
§ 11. Wykonanie niniejszej uchwały powierza się Wójtowi Gminy Dobra.

§ 12. Uchwała wchodzi w życie po upływie 14 dni od dnia ogłoszenia jej w Dzienniku Urzędowym Województwa Zachodniopomorskiego oraz podlega publikacji na stronie internetowej Gminy Dobra.

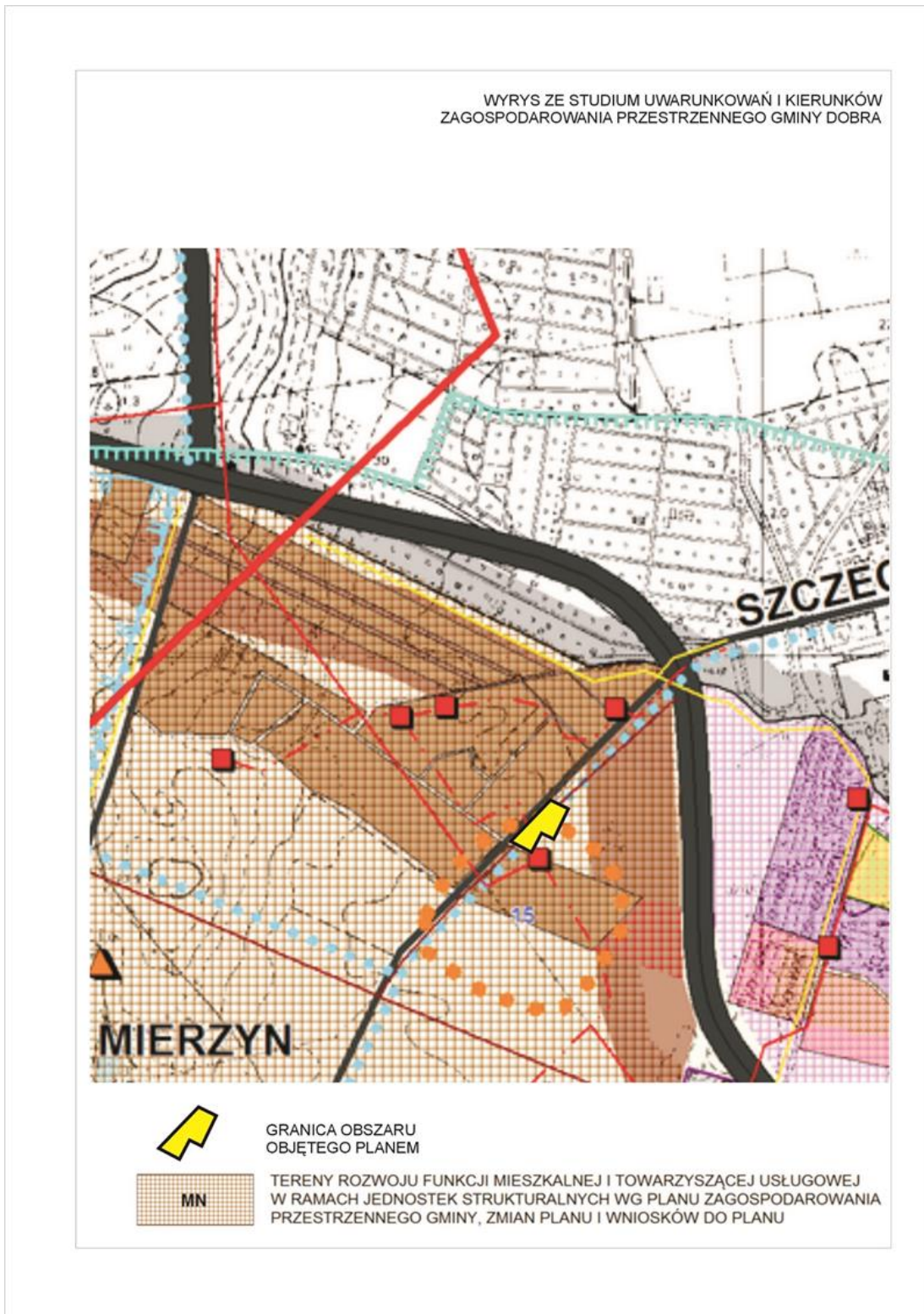
Przewodniczący Rady Gminy

Bartłomiej Miluch

Załącznik nr 1 do uchwały Nr XIX/258/2016
Rady Gminy Dobra
z dnia 24 listopada 2016 r.



Załącznik Nr 2 do uchwały Nr XIX/258/2016
Rady Gminy Dobra
z dnia 24 listopada 2016 r.



Załącznik Nr 3 do uchwały Nr XIX/258/2016
Rady Gminy Dobra
z dnia 24 listopada 2016 r.

**Rozstrzygnięcie o sposobie rozpatrzenia uwag
wniesionych do projektu miejscowego planu zagospodarowania przestrzennego**

Na podstawie art. 20 ust. 1 ustawy z 27 marca 2003 r. o planowaniu i zagospodarowaniu przestrzennym (Dz. U. z 2016 r., poz. 778, poz. 904, poz. 961, poz. 1250, poz. 1579) Rada Gminy Dobra rozstrzyga, co następuje:

§ 1. 1. Do projektu miejscowego planu zagospodarowania przestrzennego gminy Dobra dotyczącego działek nr 99/1 i 99/11 w obrębie Mierzyn 2, sporządzanego na podstawie uchwały Nr IV/61/2015 Rady Gminy Dobra z dnia 26 marca 2015 r. w sprawie przystąpienia do sporządzenia zmiany planu, wyłożonego do publicznego wglądu wraz z prognozą oddziaływania na środowisko w dniach od 24 maja do 14 czerwca 2016 r. w wyznaczonym terminie do dnia 28 czerwca 2016 r. wniesiono uwagi, których wykaz w formie tabel stanowi integralną część dokumentacji formalnoprawnej prac planistycznych.

§ 2. 1. W związku z wprowadzonymi zmianami do projektu planu, wynikającymi z uwzględnienia części uwag, projekt ponownie wyłożono do publicznego wglądu wraz z prognozą oddziaływania na środowisko w dniach od 27 września do 18 października 2016 r.

2. Do wyłożonego projektu w wyznaczonym terminie do dnia 02 listopada 2016 r. nie wniesiono uwag.

§ 3. Odrzuca się nieuwzględnione uwagi wniesione do projektu wyłożonego w dniach od 24 maja do 14 czerwca 2016 r., których wykaz sporządzony w formie tabelarycznej, z uzasadnieniem ich odrzucenia, stanowi załącznik do niniejszego rozstrzygnięcia.

ZESTAWIENIE NIEUWZGLĘDNIONYCH UWAG do Załącznika Nr 3

L.p.	Pozycja wykazu uwag /treść uwagi	Oznaczenie nieruchomości, której dotyczy / symbol w planie	Uzasadnienie
1	2	3	4
1.	<p>WYKAZ NR 1 część A - 1.2 / Uwagi wniesione przez 42 osoby - mieszkańców osiedla Mierzyn, tej samej treści. Dotyczą niezgodności projektu planu z wytycznymi Komisji Budownictwa, Planowania Przestrzennego i Ochrony Środowiska Rady Gminy Dobra:</p> <ul style="list-style-type: none"> - w dniu 14.05.'15 w protokole z posiedzenia zapisano, że „Komisja nie akceptuje propozycji zmiany na zabudowę szeregową z usługami”, - w dniu 17.06.'15 Komisja „wnioskuję o wyrażenie zgody na zmianę w mpzp, polegającą na wprowadzeniu zapisów w planie dla działek: <ul style="list-style-type: none"> - 99/1 – zabudowa jednorodzinna wolnostojąca z możliwością prowadzenia nieuciążliwej działalności gospodarczej o maks. powierzchni do 50% powierzchni użytkowej lub bliźniacza bez prowadzenia działalności, - 99/11 – zabudowa jednorodzinna wolnostojąca z możliwością prowadzenia nieuciążliwej działalności gospodarczej o maks. powierzchni do 50% powierzchni użytkowej lub bliźniacza albo szeregowa bez prowadzenia działalności. <p>Oznacza to, że pozostałe zapisy obowiązującego obecnie planu (Uchwała Nr IV/58/01 Rady Gminy Dobra z dnia 31 maja 2001 r.) winny być zachowane.</p>	teren MN,U działka nr 99/1 i 99/11	<p>Wprowadzenie dla terenów zabudowy mieszkaniowej jednorodzinnej (każdego typu) zapisu „bez lokalizacji usług”, czyli faktycznie wprowadzenia zakazu lokalizacji usług (tzw. działalności) jest sprzeczne z ustawą Prawo budowlane – art. 3 pkt 2a, który mówi, iż w jednorodzinnych budynkach mieszkalnych dopuszcza się wydzielenie lokalu użytkowego o powierzchni całkowitej do 30% powierzchni całkowitej budynku.</p> <p>Obecnie obowiązujący plan nie zawiera zakazu lokalizacji usług, nie wprowadza też w tym względzie ograniczeń.</p> <p>Dodatkowo wystąpiono w tej sprawie, tj. możliwości wprowadzenia zakazu lokalizacji usług, do Wojewody Zachodniopomorskiego – pismo znak RPPiWZ.PP.6721.6.2015. 2016.MKO z dnia 23 czerwca 2016 r.</p> <p>Pismem AP-3.743.45.2015.SZ z dnia 10 sierpnia 2016 r. Zachodniopomorski Urząd Wojewódzki stwierdził, że nie ma możliwości wprowadzenia zakazu lokalizacji usług na terenie zabudowy mieszkaniowej jednorodzinnej, gdyż stanowiłoby to nadmierną ingerencję w zasadę zachowania proporcji pomiędzy ograniczeniem nadanego konstytucyjnego prawa (przez Prawo Budowlane), a zamierzonym celem danej regulacji prawnej. Normy planistyczne zawarte w akcie prawa miejscowego byłyby sprzeczne z normami ustawowymi.</p> <p>Dlatego uwagi zostały przez Wójta odrzucone.</p>
2.	<p>WYKAZ NR 1 część A - 1.3.1b / Uwaga wniesiona przez 42 osoby - mieszkańców osiedla Mierzyn, tej samej treści. Dotyczy zastosowania zapisu sprzecznego z pierwotnym planem, wytycznymi Komisji BPPiOŚ RG Dobra oraz wnioskami mieszkańców:</p> <p>dopuszczono zwiększenie maks. powierzchni zabudowy do 40% (winno być do 30% - § 4.3.4. obowiązującego planu, wytyczne Komisji i wnioski mieszkańców).</p>	teren MN,U działka nr 99/1 i 99/11	<p>Nie uwzględnia się w przypadku zabudowy szeregowej, gdyż dla segmentów środkowych o pow. działki ok. 270 m² przy wskaźniku 30% p. z. oraz szerokości frontu działki ok. 9 m, powierzchnia zabudowy wyniosłaby ok. 80 m² - ta wielkość jest za mała dla uzyskania jednolitych segmentów z działkami skrajnymi.</p> <p>Ponadto, w bezpośrednim sąsiedztwie przedmiotowego terenu wskaźniki powierzchni zabudowy dla budynków mieszkalnych jednorodzinnych w zabudowie szeregowej dla segmentów środkowych wynoszą od 37% do 59% powierzchni działki (np. dz. nr 558 – 59%, dz. nr 562 – 39%, dz. nr 57/114 – 37%). Tak więc projektowana zabudowa nie przekroczy wskaźników p.z. w zabudowie istniejącej.</p> <p>Dlatego uwaga została przez Wójta odrzucona.</p>
3.	<p>WYKAZ NR 1 część A - 1.3.3b / Uwaga wniesiona przez 42 osoby - mieszkańców osiedla Mierzyn, tej samej treści. Dotyczy zastosowania zapisu sprzecznego z pierwotnym planem, wytycznymi Komisji BPPiOŚ RG Dobra oraz wnioskami mieszkańców:</p> <p>nie uwzględniono lokalizacji i związanej z tym przeważającej obsługi komunikacyjnej za pomocą samochodów osobowych, ustalając zbyt małą ilość miejsc parkingowych; 1 miejsce parkingowe na 40 m² lub 10 miejsc w lokalu gastronomicznym spowoduje brak możliwości parkowania dla potencjalnych klientów oraz dla personelu i przypadkowe parkowanie w okolicy z zakłócaniem spokoju osiedla domów jednorodzinnych.</p>	teren MN,U działka nr 99/1 i 99/11	<p>Nie zmienia się wskaźnika dot. obsługi lokali usługowych: 1 m. p./ 40 m² pow. użytł. lokalu usługowego, gdyż podana wielkość jest wystarczająca dla zakładanych w planie funkcji: usług biurowych, usług świadczonych w wykonywaniu wolnych zawodów i inne nieuciążliwe związane z obsługą mieszkańców (gabinety, pracownie, kancelarie).</p> <p>W dalszej części prac nad planem wyeliminowano możliwość lokalizacji usług handlu i gastronomii, usług zamieszkania zbiorowego, warsztatów rzemieślniczych, produkcyjnych, usługowych i naprawczych, myjni, stacji paliw oraz zakładów kamieniarskich.</p> <p>Dlatego uwaga została przez Wójta odrzucona.</p>

4.	<p>WYKAZ NR 1 część B - 1.1 / Uwaga wniesiona przez 42 osoby - mieszkańców osiedla Mierzyn, tej samej treści. Dotyczy wprowadzenia w projekcie planu dwóch załączników graficznych, z odpowiednimi zapisami:</p> <p>a) Załącznika 1.1, przedstawiającego dotychczasowy podział działek i układ zabudowy (zgodnie z obowiązującym planem z 2001 r.) z oznaczeniem zieleni izolacyjnej (również od strony ul. Topolowej), opisem MN,U „zabudowa mieszkaniowa jednorodzinna wolnostojąca z usługami nieuciążliwymi”,</p> <p>b) Załącznika 1.2, przedstawiającego podział działek w przypadku zabudowy bliźniaczej i szeregowej z opisem MN „zabudowa mieszkaniowa jednorodzinna” – tu bez konieczności wprowadzania pasa zieleni izolacyjnej, z wyznaczeniem drogi wewnętrznej.</p>	teren MN,U działka nr 99/1 i 99/11	<p>Nie ma możliwości wprowadzenia dwóch różnych załączników graficznych z rozwiązaniami wariantowymi na ten sam obszar, gdyż byłoby to niezgodne z obowiązującymi przepisami określającymi wymagany zakres projektu planu miejscowego. Wariantowe rozwiązania można przedstawiać jedynie na etapie koncepcji planu, jeszcze przed przystąpieniem do opiniowania i uzgodnień.</p> <p>Na załączniku graficznym zrezygnowano z oznaczenia proponowanych podziałów oraz zasady lokalizacji zabudowy (które nie są obligatoryjne).</p> <p>Nie uwzględnia się wyznaczenia drogi wewnętrznej, gdyż przedmiotowe działki mają dostęp do gminnej drogi publicznej (ul. Topolowa) i nie ma potrzeby wydzielania dodatkowych dojazdów. Zabudowa szeregowa na działkach w sąsiedztwie (vis a vis zabudowy określonej ustaleniami planu) jest obsługiwana z tej samej drogi publicznej.</p> <p>Dlatego uwaga została przez Wójta odrzucona.</p>
5.	<p>WYKAZ NR 1 część B - 1.2 / Uwaga wniesiona przez 42 osoby - mieszkańców osiedla Mierzyn, tej samej treści. Dotyczy wprowadzenia w projekcie planu następującej zmiany: w § 3.1.2 i § 3.1.3, czyli dla zabudowy mieszkaniowej dopisać: „bez towarzyszących usług”;</p>	teren MN,U działka nr 99/1 i 99/11	<p>Wprowadzenie dla terenów zabudowy mieszkaniowej jednorodzinnej (każdego typu) zapisu „bez lokalizacji usług”, czyli faktycznie wprowadzenia zakazu lokalizacji usług (tzw. działalności) jest sprzeczne z ustawą Prawo budowlane – art. 3 pkt 2a, który mówi, iż w jednorodzinnych budynkach mieszkalnych dopuszcza się wydzielenie lokalu użytkowego o powierzchni całkowitej do 30% powierzchni całkowitej budynku.</p> <p>Obecnie obowiązujący plan nie zawiera zakazu lokalizacji usług, nie wprowadza też w tym względzie ograniczeń. Dodatkowo wystąpiono w tej sprawie, tj. możliwości wprowadzenia zakazu lokalizacji usług, do Wojewody Zachodniopomorskiego – pismo znak RPPiWZ.PP.6721.6.2015. 2016.MKO z dnia 23 czerwca 2016 r.</p> <p>Pismem AP-3.743.45.2015.SZ z dnia 10 sierpnia 2016 r. Zachodniopomorski Urząd Wojewódzki stwierdził, że nie ma możliwości wprowadzenia zakazu lokalizacji usług na terenie zabudowy mieszkaniowej jednorodzinnej, gdyż stanowiłoby to nadmierną ingerencję w zasadę zachowania proporcji pomiędzy ograniczeniem nadanego konstytucyjnego prawa (przez Prawo Budowlane), a zamierzonym celem danej regulacji prawnej. Normy planistyczne zawarte w akcie prawa miejscowego byłyby sprzeczne z normami ustawowymi.</p> <p>Dlatego uwaga została przez Wójta odrzucona.</p>
6.	<p>WYKAZ NR 1 część B - 1.3. / Uwaga wniesiona przez 42 osoby - mieszkańców osiedla Mierzyn, tej samej treści. Dotyczy wprowadzenia w projekcie planu następującego zapisu: „usługi, o których mowa w § 3.1. pkt 1a dopuszczone są jedynie pod warunkiem, że nie wymagają działalności, w tym dostaw towarów w godzinach 22⁰⁰ ÷ 8⁰⁰”</p>	teren MN,U działka nr 99/1 i 99/11	<p>Wnioskowany zapis dot. funkcjonowania obiektów nie mieści się w ustaleniach planistycznych wynikających z art. 15 ustawy o planowaniu i zagospodarowaniu przestrzennym.</p> <p>Dlatego uwaga została przez Wójta odrzucona.</p>
7.	<p>WYKAZ NR 1 część B - 1.5 / Uwaga wniesiona przez 42 osoby - mieszkańców osiedla Mierzyn, tej samej treści. Dotyczy wprowadzenia w projekcie planu następującego zapisu: „łączna powierzchnia przeznaczona pod usługi dla działki nr 99/1 nie może przekraczać 120,0 m², dla działki nr 99/11 nie może przekraczać 200,0 m²”.</p>	teren MN,U działka nr 99/1 i 99/11	<p>Powierzchnia przeznaczona pod usługi wynika z przyjętych wskaźników powierzchni zabudowy działki oraz przepisów odrębnych – lokalizacja usług o powierzchni całkowitej do 30% powierzchni całkowitej budynku, będzie wynikała z docelowego zagospodarowania działek.</p> <p>Nie można w tym przypadku wprowadzić ograniczenia powierzchni usług w m², które mogą przekroczyć podane w uwadze wartości.</p> <p>Dlatego uwaga została przez Wójta odrzucona.</p>

8.	WYKAZ NR 1 część B - 1.6b / Uwaga wniesiona przez 42 osoby - mieszkańców osiedla Mierzyn, tej samej treści. Dotyczy wprowadzenia w projekcie planu następującego zapisu: „maksymalna powierzchnia zabudowy 30%”.	teren MN,U działka nr 99/1 i 99/11	Nie uwzględnia się w przypadku zabudowy szeregowej, gdyż dla segmentów środkowych o pow. działki ok. 270 m ² , przy wskaźniku 30% p.z. oraz szerokości frontu działki ok. 9 m, powierzchnia zabudowy wyniosłaby ok. 80 m ² - ta wielkość jest za mała dla uzyskania jednolitych segmentów z działkami skrajnymi. Ponadto, w bezpośrednim sąsiedztwie przedmiotowego terenu wskaźniki powierzchni zabudowy dla budynków mieszkalnych jednorodzinnych w zabudowie szeregowej dla segmentów środkowych wynoszą od 37% do 59% powierzchni działki (np. dz. nr 558 – 59%, dz. nr 562 – 39%, dz. nr 57/114 – 37%). Tak więc projektowana zabudowa nie przekroczy wskaźników p. z. w zabudowie istniejącej. Dlatego uwaga została przez Wójta odrzucona.
9.	WYKAZ NR 1 część B - 1.8 / Uwaga wniesiona przez 42 osoby - mieszkańców osiedla Mierzyn, tej samej treści. Dotyczy usunięcia zapisu § 3.2.1 lit. e tiret drugie dot. dopuszczenia tarasu na 20% powierzchni zabudowy – tarasy nie wliczają się do powierzchni użytkowej.	teren MN,U działka nr 99/1 i 99/11	Powierzchnia tarasu na gruncie nie wlicza się do powierzchni zabudowy działki. Dlatego uwaga została przez Wójta odrzucona.
10.	WYKAZ NR 1 część B - 1.10 / Uwaga wniesiona przez 42 osoby - mieszkańców osiedla Mierzyn, tej samej treści. Dotyczy wprowadzenia w projekcie planu następującego zapisu: „nie dopuszcza się lokalizacji stacji bazowych telefonii komórkowych w promieniu 1000 m od zabudowy mieszkaniowej.”	teren MN,U działka nr 99/1 i 99/11	W planie miejscowym nie można wprowadzać ustaleń, które odnoszą się do terenów poza jego granicami. Dlatego uwaga została przez Wójta odrzucona.
11.	WYKAZ NR 1 część B – 1.11.2 / Uwaga wniesiona przez 42 osoby - mieszkańców osiedla Mierzyn, tej samej treści. Dotyczy wprowadzenia w projekcie planu następującego zapisu: „w przypadku zabudowy jednorodzinnej wolnostojącej z usługami na powierzchni działki należy wyznaczyć miejsca parkingowe w ilości dostosowanej do zamierzonego prowadzenia usług (1 m/5 m. w lokalu gastronomicznym lub na każde 25,0 m ² powierzchni usługowej).	teren MN,U działka nr 99/1 i 99/11	Nie zmienia się wskaźnika dot. obsługi lokali usługowych: 1 m. p./ 40 m ² pow. użytk. lokalu usługowego, gdyż podana wielkość jest wystarczająca dla zakładanych w planie funkcji: usług biurowych, usług świadczonych w wykonywaniu wolnych zawodów i inne nieuciążliwe związane z obsługą mieszkańców (gabinety, pracownie, kancelarie). W dalszej części prac nad planem wyeliminowano możliwość lokalizacji usług handlu i gastronomii, usług zamieszkania zbiorowego, warsztatów rzemieślniczych, produkcyjnych, usługowych i naprawczych, myjni, stacji paliw oraz zakładów kamieniarskich. Dlatego uwaga została przez Wójta odrzucona.
12.	WYKAZ NR 1 część B - 1.12 / Uwaga wniesiona przez 42 osoby - mieszkańców osiedla Mierzyn, tej samej treści. Obsługa komunikacyjna działek 99/1 i 99/11 nie była przewidziana w obecnie obowiązującym planie od ul. Topolowej. Działki te miały być obsługiwane od ul. Epokowej i Archeologicznej – i taką obsługę należy zachować. W przypadku podziału na działki przewidzieć drogę wewnętrzną obsługi komunikacyjnej.	teren MN,U działka nr 99/1 i 99/11	Nie uwzględnia się wyznaczenia drogi wewnętrznej, gdyż przedmiotowe działki mają dostęp do gminnej drogi publicznej (ul. Topolowa) i nie ma potrzeby wydzielania dodatkowych dojazdów. Zabudowa szeregowa na działkach w sąsiedztwie – wszystkie segmenty (vis a vis zabudowy określonej ustaleniami planu) jest obsługiwana z tej samej drogi publicznej. Dlatego uwaga została przez Wójta odrzucona.
13.	WYKAZ UWAG NR 1 – Prognoza - 1.I.1 / Uwaga wniesiona przez 42 osoby - mieszkańców osiedla Mierzyn, tej samej treści. Nie uwzględniono, że tereny te stanowią żerowisko m.in. bociana, czapli, bażanta, krogulca, kani rudej, zięby, szczygła i innych licznych ptaków	teren MN,U działka nr 99/1 i 99/11 oraz obszar sąsiadujący	Na obszarze planu (wg załącznika graficznego do prognozy) w trakcie wykonywanych wizji terenowych, takich gatunków ptaków i ich żerowania, nie stwierdzono. Nie stwierdzono ich również w bezpośrednim sąsiedztwie granic obszaru planu, czyli na terenach przyległych. Dlatego uwaga została przez Wójta odrzucona.
14.	WYKAZ UWAG NR 1 – Prognoza - 1.IV.1 / Uwaga wniesiona przez 42 osoby - mieszkańców osiedla Mierzyn, tej samej treści. Nie jest prawdą, że realizacja planowanych zmian nie wpłynie w sposób istotny na zmianę krajobrazu	teren MN,U działka nr 99/1 i 99/11 oraz obszar sąsiadujący	Realizacja zmian nie wpłynie w sposób istotny na zmianę krajobrazu, tj. nie wpłynie w istotny sposób na zmianę krajobrazu zabudowanego ukształtowanego w sąsiedztwie oraz krajobrazu zabudowanego, który będzie kształtowany na podstawie obowiązującego planu. Dlatego uwaga została przez Wójta odrzucona.

15.	<p>WYKAZ UWAG NR 1 – Prognoza - 1.IV.3 / Uwaga wniesiona przez 42 osoby - mieszkańców osiedla Mierzyn, tej samej treści. Prognozy referuje do przeznaczenia terenu pod zabudowę mieszkalno-usługową, bez rozgraniczenia, że towarzysząca funkcja usługowa dopuszczona jest wyłącznie w przypadku braku podziału działek.</p>	<p>teren MN,U działka nr 99/1 i 99/11</p>	<p>Nie uwzględnia się – funkcja mieszkalno-usługowa pozostaje bez zmian. Wprowadzenie dla terenów zabudowy mieszkaniowej jednorodzinnej (każdego typu) zapisu „bez lokalizacji usług” (tzw. działalności) jest sprzeczne z ustawą Prawo budowlane – art. 3 pkt 2a, który mówi iż w jednorodzinnych budynkach mieszkalnych dopuszcza się wydzielenie lokalu użytkowego o powierzchni całkowitej do 30% powierzchni całkowitej budynku.</p> <p>Obecnie obowiązujący plan nie zawiera zakazu lokalizacji usług, nie wprowadza też w tym względzie ograniczeń. Dodatkowo wystąpiono w tej sprawie, tj. możliwości wprowadzenia zakazu lokalizacji usług, do Wojewody Zachodniopomorskiego – pismo znak RPPiWZ.PP.6721.6.2015. 2016.MKO z dnia 23 czerwca 2016 r.</p> <p>Pismem AP-3.743.45.2015.SZ z dnia 10 sierpnia 2016 r. Zachodniopomorski Urząd Wojewódzki stwierdził, że nie ma możliwości wprowadzenia zakazu lokalizacji usług na terenie zabudowy mieszkaniowej jednorodzinnej, gdyż stanowiłoby to nadmierną ingerencję w zasadę zachowania proporcji pomiędzy ograniczeniem nadanego konstytucyjnego prawa (przez Prawo Budowlane), a zamierzonym celem danej regulacji prawnej. Normy planistyczne zawarte w akcie prawa miejscowego byłyby sprzeczne z normami ustawowymi.</p> <p>Dlatego uwaga została przez Wójta odrzucona.</p>
16.	<p>WYKAZ NR 2 –1.2 / Uwaga wniesiona przez 5 osób - mieszkańców osiedla Mierzyn, tej samej treści. W uwadze zamieszczono cytaty z ustawy pizp, rozporządzenia M.I. w sprawie wymaganego zakresu mpzp, ustawy Prawo budowlane, wraz z analizą tych cytatów dotyczącą możliwości wprowadzenia zakazów i ograniczeń w zagospodarowaniu terenu w celu wprowadzenia zakazu lokalizacji usług.</p>	<p>teren MN,U działka nr 99/1 i 99/11</p>	<p>Wprowadzenie dla terenów zabudowy mieszkaniowej jednorodzinnej (każdego typu) zapisu „bez lokalizacji usług”, czyli faktycznie wprowadzenia zakazu lokalizacji usług (tzw. działalności) jest sprzeczne z ustawą Prawo budowlane – art. 3 pkt 2a, który mówi, iż w jednorodzinnych budynkach mieszkalnych dopuszcza się wydzielenie lokalu użytkowego o powierzchni całkowitej do 30% powierzchni całkowitej budynku.</p> <p>Obecnie obowiązujący plan nie zawiera zakazu lokalizacji usług, nie wprowadza też w tym względzie ograniczeń. Dodatkowo wystąpiono w tej sprawie, tj. możliwości wprowadzenia zakazu lokalizacji usług, do Wojewody Zachodniopomorskiego – pismo znak RPPiWZ.PP.6721.6.2015. 2016.MKO z dnia 23 czerwca 2016 r.</p> <p>Pismem AP-3.743.45.2015.SZ z dnia 10 sierpnia 2016 r. Zachodniopomorski Urząd Wojewódzki stwierdził, że nie ma możliwości wprowadzenia zakazu lokalizacji usług na terenie zabudowy mieszkaniowej jednorodzinnej, gdyż stanowiłoby to nadmierną ingerencję w zasadę zachowania proporcji pomiędzy ograniczeniem nadanego konstytucyjnego prawa (przez Prawo Budowlane), a zamierzonym celem danej regulacji prawnej. Normy planistyczne zawarte w akcie prawa miejscowego byłyby sprzeczne z normami ustawowymi.</p> <p>Dlatego uwaga została przez Wójta odrzucona.</p>
17.	<p>ANEKS DO WYKAZU UWAG Uwaga wniesiona przez 5 osób - mieszkańców osiedla Mierzyn, tej samej treści. W propozycji wyłożonej do publicznego wglądu znalazły się sprzeczne z pierwotnym planem, wytycznymi Komisji BPPiOŚ RG Dobra oraz wnioskami mieszkańców, zapisy: zmniejszono wymaganą powierzchnię biologicznie czynną do 30% (winno być min. 40% – § 4.10.4 obowiązującego planu, wytyczne Komisji i wnioski mieszkańców).</p>	<p>teren MN,U działka nr 99/1 i 99/11</p>	<p>Nie uwzględnia się w przypadku zabudowy szeregowej ze względu na powierzchnie działek dla segmentów środkowych ok. 270 m² i pow. zabudowy do 40%, gdzie zastosowanie 40% pow. biologicznie czynnej mogłoby spowodować trudności w zagospodarowaniu działki związane z lokalizacją miejsc parkingowych, dojazdu do garażu, dojścia do wejścia itp. (na pozostałych 20% powierzchni działki).</p> <p>Dlatego uwaga została przez Wójta odrzucona.</p>

Załącznik Nr 4 do uchwały Nr XIX/258/2016
Rady Gminy Dobra
z dnia 24 listopada 2016 r.

Rozstrzygnięcie w sprawie zasad realizacji zadań z zakresu infrastruktury technicznej, które należą do zadań własnych gminy oraz zasad ich finansowania

Na podstawie art. 20 ust. 1 ustawy z 27 marca 2003 r. o planowaniu i zagospodarowaniu przestrzennym (Dz. U. z 2016 r., poz. 778, poz. 904, poz. 961, poz. 1250, poz. 1579) art. 7 ust. 1 pkt 2 i 3 ustawy z dnia 8 marca 1990 r. o samorządzie gminnym (Dz. U. z 2016 r. poz. 446, poz. 1579) oraz ustawy z dnia 27 sierpnia 2009 r. o finansach publicznych (Dz. U. z 2013 r. poz. 885; poz. 938, poz. 1646; z 2014 r. poz. 379, poz. 911, poz. 1146, poz. 1626, poz. 1877, z 2015 r. poz. 532, poz. 238, poz. 1117, poz. 1130, poz. 1190, poz. 1358, poz. 1513, poz. 1854, poz. 2150; z 2016 r. poz. 195, poz. 1257, poz. 1454) Rada Gminy Dobra rozstrzyga, co następuje:

Z ustaleń zawartych w miejscowym planie zagospodarowania przestrzennego gminy Dobra dla działek nr 99/1 i 99/11 w obrębie Mierzyn 2 oraz z przeprowadzonej analizy finansowej wynika, iż jego przyjęcie oraz realizacja ustalonych w nim zasad zaopatrzenia w zakresie infrastruktury technicznej nie pociąga za sobą wydatków z budżetu gminy.

Wszelkie inwestycje i nakłady wynikające z realizacji zapisów przedmiotowej uchwały, w tym w zakresie infrastruktury technicznej, o ile nastąpią, będą wynikiem działań przyszłych inwestorów i będą w całości finansowane z ich środków.