



# DZIENNIK URZĘDOWY

## WOJEWÓDZTWA ZACHODNIOPOMORSKIEGO

---

Szczecin, dnia 4 sierpnia 2016 r.

Poz. 3156

### UCHWAŁA NR XIX/128/16 RADY GMINY STARGARD

z dnia 30 czerwca 2016 r.

#### **w sprawie miejscowego planu zagospodarowania przestrzennego gminy Stargard dla przebiegu linii elektroenergetycznej wysokiego napięcia 110 kV w obrębach Lipnik, Kłębino, Kiczarowo, Strachocin, Ulikowo, Sułkowo, Tychowo, Trzebiatów i Krąpiel**

Na podstawie art. 18 ust. 2 pkt 5 i art. 40 ust. 1 ustawy z dnia 8 marca 1990 r. o samorządzie gminnym (t.j. Dz. U. z 2016 r. poz. 446) oraz art. 20 ust. 1 ustawy z dnia 27 marca 2003 r. o planowaniu i zagospodarowaniu przestrzennym (t.j. Dz. U. z 2016 r. poz. 778) uchwała się, co następuje:

#### **Rozdział 1 Ustalenia wstępne**

**§ 1. 1.** Zgodnie z uchwałą Nr XL/341/14 Rady Gminy Stargard Szczeciński z dnia 27 czerwca 2014 r. w sprawie przystąpienia do sporządzenia miejscowego planu zagospodarowania przestrzennego gminy Stargard Szczeciński w obrębach Lipnik, Kłębino, Kiczarowo, Strachocin, Ulikowo, Sułkowo, Tychowo, Trzebiatów i Krąpiel, zmienionej uchwałą Nr VII/34/15 z dnia 24 kwietnia 2015 r. oraz uchwałą Nr XII/84/15 z dnia 27 listopada 2015 r., po stwierdzeniu, że niniejsza uchwała nie narusza ustaleń Studium uwarunkowań i kierunków zagospodarowania przestrzennego gminy Stargard Szczeciński przyjętego uchwałą Nr XIX/127/16 Rady Gminy Stargard z dnia 30 czerwca 2016 r., uchwała się **miejscowy plan zagospodarowania przestrzennego gminy Stargard dla przebiegu linii elektroenergetycznej wysokiego napięcia 110 kV w obrębach Lipnik, Kłębino, Kiczarowo, Strachocin, Ulikowo, Sułkowo, Tychowo, Trzebiatów i Krąpiel.**

2. Plan obejmuje obszar o powierzchni ok. 32 ha, położony w obrębach geodezyjnych Lipnik, Kłębino, Kiczarowo, Strachocin, Ulikowo, Sułkowo, Tychowo, Trzebiatów i Krąpiel, a jego granice zostały przedstawione na rysunku planu.

3. Integralnymi częściami uchwały są:

- 1) załącznik nr 1 - rysunek planu w skali 1:1000, podzielony na 14 arkuszy;
- 2) załącznik nr 2 - wyrys ze Studium uwarunkowań i kierunków zagospodarowania przestrzennego gminy Stargard Szczeciński;
- 3) załącznik nr 3 - rozstrzygnięcie o sposobie rozpatrzenia uwag złożonych do wyłożonego do publicznego wglądu projektu planu;
- 4) załącznik nr 4 - rozstrzygnięcie o sposobie realizacji inwestycji z zakresu infrastruktury technicznej, które należą do zadań własnych gminy, oraz o zasadach ich finansowania.

4. Ilekroć w uchwale jest mowa o:

- 1) „nieprzekraczalnej linii zabudowy” - należy przez to rozumieć linię, poza którą niedopuszczalne jest sytuowanie budynków; nieprzekraczalne linie zabudowy nie dotyczą podziemnych części budynków;

- 2) „pasie technologicznym” - należy przez to rozumieć pas terenu znajdujący się pod linią elektroenergetyczną wysokiego napięcia 110 kV oraz w jej bezpośrednim sąsiedztwie zawierający się w granicach planu, nie szerszy niż 10 m na każdą ze stron od osi linii, dla którego obowiązują ograniczenia w zagospodarowaniu i użytkowaniu terenów;
- 3) „planie” - należy przez to rozumieć niniejszy miejscowy plan zagospodarowania przestrzennego;
- 4) „powierzchni zabudowy” - należy przez to rozumieć powierzchnię budynków liczoną po zewnętrznym obrysie kondygnacji nadziemnej;
- 5) „przeznaczeniu podstawowym” - należy przez to rozumieć przeważającą kategorię lub grupę kategorii zagospodarowania;
- 6) „przeznaczeniu uzupełniającym” - należy przez to rozumieć kategorię lub grupę kategorii zagospodarowania, która może być realizowana jako uzupełnienie przeznaczenia podstawowego, a także nie może uniemożliwiać realizacji przeznaczenia podstawowego;
- 7) „przepisach odrębnych” - należy przez to rozumieć aktualne w momencie realizacji ustaleń planu akty prawne, normy branżowe oraz ograniczenia w dysponowaniu terenem wynikające z ostatecznych decyzji administracyjnych;
- 8) „uciążliwości inwestycji” - należy przez to rozumieć oddziaływanie w zakresie emisji zanieczyszczeń, hałasu, wibracji i promieniowania mierzone właściwymi jednostkami, określonymi w przepisach odrębnych.

## **Rozdział 2** **Ustalenia ogólne**

### **§ 2. W zakresie ochrony i kształtowania ładu przestrzennego:**

- 1) zakazuje się lokalizacji budynków i nie ustala się linii zabudowy, chyba że ustalenia szczegółowe planu stanowią inaczej;
- 2) zakazuje się lokalizacji ogrodzeń o wysokości powyżej 2 m;
- 3) zakazuje się lokalizacji ogrodzeń z betonowych elementów prefabrykowanych;
- 4) zakazuje się lokalizacji reklam.

### **§ 3. Dopuszcza się scalanie, łączenie i podział na działki o dowolnych parametrach.**

### **§ 4. W zakresie ochrony środowiska i przyrody:**

- 1) nakazuje się stosować rozwiązania zmniejszające emisję zanieczyszczeń i pól elektromagnetycznych do środowiska do poziomu określonego przepisami odrębnymi;
- 2) nakazuje się aby poziom uciążliwości inwestycji spełniał wymagania wynikające z przepisów odrębnych;
- 3) nakazuje się rekultywację terenu po zakończeniu prac związanych z realizacją infrastruktury technicznej;
- 4) nakazuje się zachowanie wód powierzchniowych i terenów podmokłych, znajdujących się w granicach planu;
- 5) dopuszcza się przebudowę rowów melioracyjnych;
- 6) nakazuje się postępować zgodnie z przepisami odrębnymi, ustalonymi dla obszaru Natura 2000 „Dolina Krąpiele” PLH320005, w granicach którego znajduje się część obszaru objętego planem - zgodnie z oznaczeniem na rysunku planu;
- 7) zakazuje się prowadzenia upraw roślin, w tym drzew i krzewów o wysokości powyżej 3 m w granicach pasa technologicznego.

### **§ 5. W zakresie ochrony dziedzictwa kulturowego, zabytków i krajobrazu kulturowego:**

- 1) ustala się strefy ochrony konserwatorskiej zabytków archeologicznych oznaczone na rysunku planu;
- 2) nakazuje się współdziałać z właściwym organem ochrony zabytków w zakresie zamierzeń inwestycyjnych i innych zamierzeń związanych z pracami ziemnymi w granicach stref ochrony konserwatorskiej zabytków archeologicznych, oznaczonych na rysunku planu;
- 3) nakazuje się przeprowadzić badania archeologiczne w granicach stref ochrony konserwatorskiej zabytków archeologicznych na zasadach określonych przepisami odrębnymi;
- 4) nakazuje się postępować zgodnie z przepisami odrębnymi w przypadku ujawnienia przedmiotu posiadającego cechy zabytku podczas prowadzenia prac budowlanych i ziemnych.

### **§ 6. W zakresie obsługi komunikacyjnej:**

- 1) ustala się utrzymanie powiązań komunikacyjnych terenu objętego planem z zewnętrznym układem dróg publicznych i wewnętrznych;

- 2) ustala się obsługę komunikacyjną terenów z przyległych dróg publicznych lub wewnętrznych, a także terenów przyległych, z zastrzeżeniem pkt 3);
- 3) zakazuje się obsługi komunikacyjnej terenu **E27** z drogi krajowej nr 10 przyległej do granic planu;
- 4) nakazuje się postępować zgodnie z przepisami odrębnymi w przypadku lokalizacji nowych obiektów budowlanych i urządzeń niezwiązanych z gospodarką drogową lub obsługą ruchu;
- 5) dopuszcza się krzyżowanie sieci infrastruktury technicznej z drogami, zgodnie z przepisami odrębnymi;
- 6) nie wyznacza się miejsc do parkowania, w tym miejsc przeznaczonych na parkowanie pojazdów zaopatrzonych w kartę parkingową oraz nie określa się zasad ich realizacji, chyba że ustalenia szczegółowe planu stanowią inaczej.

**§ 7. W zakresie obsługi infrastrukturalnej:**

- 1) dopuszcza się budowę nowej oraz utrzymanie, rozbudowę, przebudowę i likwidację istniejącej infrastruktury technicznej;
- 2) nie określa się zasad w zakresie zaopatrzenia w wodę, gaz, energię elektryczną, energię ciepłą i usługi teletechniczne, a także zasad odprowadzania ścieków, chyba że ustalenia szczegółowe planu stanowią inaczej;
- 3) dopuszcza się odprowadzanie wód opadowych i roztopowych do gruntu lub powierzchniowo w teren, po uprzednim podczyszczeniu jeżeli wymagają tego przepisy odrębne, chyba że ustalenia szczegółowe planu stanowią inaczej;
- 4) dopuszcza się lokalizację linii elektroenergetycznych:
  - a) dla niskiego i średniego napięcia - wyłącznie kablowych,
  - b) dla wysokiego napięcia - wyłącznie napowietrznych;
- 5) dla linii elektroenergetycznej wysokiego napięcia 110 kV ustala się pas technologiczny, w którym zakazuje się zagospodarowania i użytkowania terenów w sposób zagrażający funkcjonowaniu tej linii;
- 6) ustala się zagospodarowanie stref kontrolowanych istniejących gazociągów, oznaczonych na rysunku planu, zgodnie z przepisami odrębnymi;
- 7) ustala się obowiązek odtworzenia lub przebudowy urządzeń melioracyjnych, jeśli zostaną one uszkodzone w trakcie prac związanych z realizacją ustaleń planu.

**§ 8.** Nakazuje się postępować zgodnie z przepisami odrębnymi, ustalonymi dla obszaru szczególnego zagrożenia powodzią oraz dla obszaru, na którym prawdopodobieństwo wystąpienia powodzi jest niskie i wynosi raz na 500 lat lub na którym istnieje prawdopodobieństwo wystąpienia zdarzenia ekstremalnego, w granicach których znajduje się część obszaru objętego planem - zgodnie z oznaczeniem na rysunku planu.

**§ 9.** Nakazuje się postępować zgodnie z przepisami odrębnymi, ustalonymi dla terenu ochrony pośredniej strefy ujęcia wody powierzchniowej „Miedwie” z jeziora Miedwie w miejscowości Żelewo, w granicach którego znajduje się część obszaru objętego planem - zgodnie z oznaczeniem na rysunku planu.

**§ 10.** Nakazuje się postępować zgodnie z przepisami odrębnymi, ustalonymi dla udokumentowanego złoża wód termalnych „Stargard Szczeciński I”, w granicach którego znajduje się część obszaru objętego planem - zgodnie z oznaczeniem na rysunku planu.

**§ 11.** Nakazuje się postępować zgodnie z przepisami odrębnymi, ustalonymi dla obszaru górniczego i terenu górniczego „Stargard Szczeciński I”, w granicach których znajduje się część obszaru objętego planem - zgodnie z oznaczeniem na rysunku planu.

**§ 12.** Nakazuje się postępować zgodnie z przepisami odrębnymi, ustalonymi dla Głównego Zbiornika Wód Podziemnych nr 123 „Stargard - Goleniów”, w granicach którego znajduje się część obszaru objętego planem - zgodnie z oznaczeniem na rysunku planu.

**§ 13.** Zakazuje się tymczasowego zagospodarowania, urządzania i użytkowania terenów.

**§ 14.** Na obszarze objętym planem:

- 1) nie określa się wymagań wynikających z potrzeb kształtowania przestrzeni publicznych;
- 2) nie zostały wyznaczone obszary osuwania się mas ziemnych.

### Rozdział 3 Ustalenia szczegółowe

**§ 15. 1.** Ustala się tereny infrastruktury elektroenergetycznej, oznaczone na rysunku planu symbolami **E1, E2, E3, E4, E5, E6, E7, E8, E10, E11, E12, E13, E14, E15, E16, E17, E18, E19, E20, E21, E22, E23, E24, E25, E26 i E27.**

2. W zakresie przeznaczenia terenu:

- 1) ustala się przeznaczenie podstawowe - napowietrzna linia elektroenergetyczna wysokiego napięcia 110 kV;
- 2) ustala się przeznaczenie uzupełniające:
  - a) dla terenów wymienionych w ust. 1 - inne obiekty infrastruktury technicznej,
  - b) dla terenów **E1, E5, E6, E7, E8, E10, E11, E12, E13, E14, E15, E16, E17, E18, E19, E20, E21, E22, E23, E24, E25, E26 i E27** - działalność rolnicza związana z uprawą i wypasem,
  - c) dla terenów **E2 i E4** - działalność produkcyjno-składowa i usługowa,
  - d) dla terenu **E3** - zieleń urządzonej i izolacyjna.

3. W zakresie kształtowania zagospodarowania terenu:

- 1) nakazuje się zachowanie powierzchni biologicznie czynnej na powierzchni działki minimalnie:
  - a) 10% dla terenów **E2, E4,**
  - b) 90% dla pozostałych terenów **E**, wymienionych w ust. 1;
- 2) dopuszcza się wysokość obiektów infrastruktury technicznej - maksymalnie 45 m nad powierzchnią terenu.

4. Ustala się strefy W.III ograniczonej ochrony konserwatorskiej zabytków archeologicznych na części terenów oznaczonych symbolami **E10, E12, E13, E14, E17, E18 i E27** - zgodnie z oznaczeniem na rysunku planu.

**§ 16. 1.** Ustala się teren infrastruktury elektroenergetycznej, oznaczony na rysunku planu symbolem **E9.**

2. W zakresie przeznaczenia terenu:

- 1) ustala się przeznaczenie podstawowe - napowietrzna linia elektroenergetyczna wysokiego napięcia 110 kV;
- 2) ustala się przeznaczenie uzupełniające - działalność usługowa oraz inne obiekty infrastruktury technicznej.

3. W zakresie kształtowania zagospodarowania terenu i zabudowy:

- 1) dopuszcza się lokalizację budynków zgodnie z wyznaczonymi liniami zabudowy;
- 2) dopuszcza się powierzchnię zabudowy - maksymalnie 1% powierzchni terenu;
- 3) dopuszcza się intensywność zabudowy - od 0,01 do 1;
- 4) nakazuje się zachowanie minimalnie 10% powierzchni biologicznie czynnej na powierzchni działki;
- 5) dopuszcza się wysokość zabudowy:
  - a) dla budynków - maksymalnie 3 m,
  - b) dla obiektów infrastruktury technicznej - maksymalnie 45 m nad powierzchnią terenu;
- 6) dopuszcza się dachy o pokryciu z materiałów niepalnych i kącie nachylenia maksymalnie 10°.

4. Nakazuje się zapewnić co najmniej 1 miejsce do parkowania dla samochodów osobowych.

5. W zakresie obsługi infrastrukturalnej terenu:

- 1) ustala się zaopatrzenie w wodę z sieci wodociągowej o minimalnej średnicy 20 mm, zlokalizowanej na terenie planu lub poza jego granicami; dopuszcza się zaopatrzenie z indywidualnych studni zlokalizowanych na terenie planu lub poza jego granicami;
- 2) dopuszcza się odprowadzenie wód opadowych i roztopowych do sieci kanalizacji deszczowej o minimalnej średnicy 150 mm, zlokalizowanej na terenie planu lub poza jego granicami oraz powierzchniowo w teren lub do gruntu po uprzednim podczyszczeniu jeżeli wymagają tego przepisy odrębne;
- 3) nakazuje się odprowadzanie ścieków do sieci kanalizacji sanitarnej o minimalnej średnicy 60 mm, zlokalizowanej na terenie planu lub poza jego granicami; do czasu oddania do użytku sieci kanalizacji sanitarnej dopuszcza się odprowadzanie ścieków do szczelnych zbiorników bezodpływowych;
- 4) ustala się zaopatrzenie w energię elektryczną z sieci elektroenergetycznej średniego i niskiego napięcia zlokalizowanej na obszarze planu lub poza jego granicami oraz ze źródeł odnawialnych o mocy nieprzekraczającej 100 kW;

- 5) ustala się zaopatrzenie w gaz z sieci gazowej o minimalnej średnicy 20 mm oraz indywidualnych zbiorników gazowych;
- 6) ustala się zaopatrzenie w ciepło ze źródeł indywidualnych zlokalizowanych na terenie planu lub poza jego granicami, w tym urządzeń wytwarzających energię odnawialną o mocy nieprzekraczającej 100 kW;
- 7) ustala się zaopatrzenie w usługi teletechniczne z sieci teletechnicznej lub ze źródeł indywidualnych zlokalizowanych na terenie planu lub poza jego granicami.

§ 17. Ustala się tereny wód powierzchniowych, oznaczone na rysunku planu symbolami **WS1** i **WS2**, dla których:

- 1) ustala się przeznaczenie podstawowe - wody powierzchniowe, dla których obowiązują zasady zagospodarowania zgodnie z przepisami odrębnymi;
- 2) ustala się przeznaczenie uzupełniające - napowietrzna linia elektroenergetyczna wysokiego napięcia 110 kV oraz inne obiekty infrastruktury technicznej;
- 3) dopuszcza się wysokość obiektów infrastruktury technicznej - maksymalnie 45 m nad powierzchnią terenu;
- 4) zakazuje się kanalizowania i przykrywania wód powierzchniowych, za wyjątkiem przejazdów na potrzeby lokalizacji infrastruktury technicznej.

§ 18. Ustala się teren publicznej drogi głównej, oznaczony na rysunku planu symbolem **KDG**, dla którego:

- 1) ustala się przeznaczenie podstawowe - publiczna droga główna, dla której obowiązują zasady zagospodarowania zgodnie z przepisami odrębnymi;
- 2) ustala się przeznaczenie uzupełniające - napowietrzna linia elektroenergetyczna wysokiego napięcia 110 kV oraz inne obiekty infrastruktury technicznej;
- 3) ustala się szerokość pasa drogowego zgodnie z liniami rozgraniczającymi oznaczonymi na rysunku planu;
- 4) dopuszcza się wysokość obiektów infrastruktury technicznej - maksymalnie 45 m nad powierzchnią terenu.

§ 19. Ustala się tereny publicznych dróg zbiorczych, oznaczone na rysunku planu symbolami **KDZ1** i **KDZ2**, dla których:

- 1) ustala się przeznaczenie podstawowe - publiczne drogi zbiorcze, dla których obowiązują zasady zagospodarowania zgodnie z przepisami odrębnymi;
- 2) ustala się przeznaczenie uzupełniające - napowietrzna linia elektroenergetyczna wysokiego napięcia 110 kV oraz inne obiekty infrastruktury technicznej;
- 3) ustala się szerokość pasa drogowego zgodnie z liniami rozgraniczającymi oznaczonymi na rysunku planu;
- 4) dopuszcza się wysokość obiektów infrastruktury technicznej - maksymalnie 45 m nad powierzchnią terenu.

§ 20. Ustala się tereny publicznych dróg lokalnych, oznaczone na rysunku planu symbolami **KDL1** i **KDL2**, **KDL3**, **KDL4** i **KDL5**, dla których:

- 1) ustala się przeznaczenie podstawowe - publiczne drogi lokalne, dla których obowiązują zasady zagospodarowania zgodnie z przepisami odrębnymi;
- 2) ustala się przeznaczenie uzupełniające - napowietrzna linia elektroenergetyczna wysokiego napięcia 110 kV oraz inne obiekty infrastruktury technicznej;
- 3) ustala się szerokość pasa drogowego zgodnie z liniami rozgraniczającymi oznaczonymi na rysunku planu;
- 4) dopuszcza się wysokość obiektów infrastruktury technicznej - maksymalnie 45 m nad powierzchnią terenu;
- 5) ustala się strefę W.III ograniczonej ochrony konserwatorskiej zabytków archeologicznych na części terenu oznaczonego symbolem **KDL1** - zgodnie z oznaczeniem na rysunku planu.

§ 21. Ustala się tereny dróg wewnętrznych, oznaczone na rysunku planu symbolami **KDW1**, **KDW2**, **KDW3**, **KDW4**, **KDW5**, **KDW6**, **KDW7**, **KDW8**, **KDW9**, **KDW10**, **KDW11**, **KDW12**, **KDW13**, **KDW14** i **KDW15**, dla których:

- 1) ustala się przeznaczenie podstawowe - drogi wewnętrzne;
- 2) ustala się przeznaczenie uzupełniające - napowietrzna linia elektroenergetyczna wysokiego napięcia 110 kV oraz inne obiekty infrastruktury technicznej;
- 3) ustala się szerokość pasa drogowego zgodnie z liniami rozgraniczającymi oznaczonymi na rysunku planu;
- 4) dopuszcza się wysokość obiektów infrastruktury technicznej - maksymalnie 45 m nad powierzchnią terenu;
- 5) ustala się strefę W.III ograniczonej ochrony konserwatorskiej zabytków archeologicznych na części terenów oznaczonych symbolami **KDW4**, **KDW8** i **KDW9** - zgodnie z oznaczeniem na rysunku planu.

§ 22. Ustala się teren kolejowy, oznaczony na rysunku planu symbolem **KK**, dla którego:

- 1) ustala się przeznaczenie podstawowe - linia kolejowa, dla której obowiązują zasady zagospodarowania zgodnie z przepisami odrębnymi;
- 2) ustala się przeznaczenie uzupełniające - napowietrzna linia elektroenergetyczna wysokiego napięcia 110 kV oraz inne obiekty infrastruktury technicznej;
- 3) ustala się szerokość pasa kolejowego zgodnie z liniami rozgraniczającymi oznaczonymi na rysunku planu;
- 4) dopuszcza się wysokość obiektów infrastruktury technicznej - maksymalnie 45 m nad powierzchnią terenu.

#### **Rozdział 4 Ustalenia końcowe**

§ 23. W granicach planu tracą moc ustalenia:

- 1) uchwały Nr XIII/105/03 Rady Gminy Stargard Szczeciński z dnia 30 grudnia 2003 r. w sprawie zmiany planu zagospodarowania przestrzennego gminy Stargard Szczeciński;
- 2) uchwały Nr XL/281/06 Rady Gminy Stargard Szczeciński z dnia 1 września 2006 r. w sprawie uchwalenia miejscowego planu zagospodarowania przestrzennego dla lokalizacji elektrowni wiatrowych w obrębach Tychowo, Sułkowo, Trzebiatów, Pęczino i Krąpiel w gminie Stargard Szczeciński;
- 3) uchwały Nr XI/103/11 Rady Gminy Stargard Szczeciński z dnia 28 października 2011 r. w sprawie zmiany planu zagospodarowania przestrzennego w obrębie Lipnik, gmina Stargard Szczeciński.

§ 24. W granicach planu obowiązują decyzje w sprawie wyrażenia zgody wydane przez:

- 1) Ministra Rolnictwa i Rozwoju Wsi z dnia 1 czerwca 2016 r. (znak: GZtr-602-166/16) na zmianę przeznaczenia 7,6908 ha gruntów rolnych klas I-III na cele nierolnicze wraz z postanowieniem z dnia 21 czerwca 2016 r. (znak: GZ.tr.057-602-166/16);
- 2) Ministra Środowiska z dnia 3 czerwca 2016 r. (znak: DLP-II-6501.35.2016.JS) na zmianę przeznaczenia 0,5275 ha gruntów leśnych na cele nieleśne;
- 3) Marszałka Województwa Zachodniopomorskiego z dnia 9 maja 2016 r. (znak: WRiR-I.7151.6.2016.AK) na zmianę przeznaczenia 0,3586 ha gruntów leśnych na cele nieleśne.

§ 25. Dla ustalenia wysokości jednorazowej opłaty w związku ze zbyciem przez właściciela albo użytkownika wieczystego nieruchomości, której wartość wzrosła w związku z uchwaleniem planu, określa się stawkę w wysokości:

- 1) 1% dla wszystkich terenów oznaczonych symbolami **WS, KDG, KDZ, KDL, KDW** i **KK**;
- 2) 30% dla pozostałych terenów.

§ 26. Wykonanie uchwały powierza się Wójtowi Gminy Stargard.

§ 27. Uchwała wchodzi w życie po upływie 14 dni od dnia ogłoszenia w Dzienniku Urzędowym Województwa Zachodniopomorskiego.

§ 28. Plan podlega publikacji na stronie internetowej Biuletynu Informacji Publicznej gminy Stargard.

Przewodniczący Rady Gminy

**Edward Kosmal**









**MIEJSCOWY PLAN ZAGOSPODAROWANIA PRZESTRZENNEGO GMINY STARGARD DLA PRZEBIEGU LINII ELEKTROENERGETYCZNEJ WYSOKIEGO NAPIĘCIA 110 kV W OBRĘBACH LIPNIK, KLĘPINO, KICZAROWO, STRACHOCIN, ULIKOWO, SUŁKOWO, TYCHOWO, TRZEBIATÓW I KRĄPIEL**  
**ZAŁĄCZNIK NR 1 (ARKUSZ 4) DO UCHWAŁY NR XIX/128/16 RADY GMINY STARGARD Z DNIA 30 CZERWCA 2016 R.**

MPZP przyjęty uchwałą  
 Nr XIII/105/03 Rady Gminy  
 Stargard Szczeciński  
 z dnia 30 grudnia 2003 r.

**UWAGA!**  
 Cały arkusz znajduje się w granicach:  
 - Głównego Zbiornika Wód Podziemnych nr 123 Stargard - Goleniów,  
 - udokumentowanego złoża wód termalnych "Stargard Szczeciński I",  
 - obszaru górniczego i terenu górniczego "Stargard Szczeciński I".



**PRZEDSIĘBIORSTWO PROJEKTOWO-INWESTYCYJNE "ARKADRA" Sp. z o.o.**  
 mgr Jan Biernacki - główny projektant  
 mgr Marcin Brytan - projektant  
 dr Witold Andruszka - projektant  
 mgr Magdalena Białasicka - projektant

**UKŁAD ARKUSZY**

**SKALA 1:1000**



**LEGENDA**

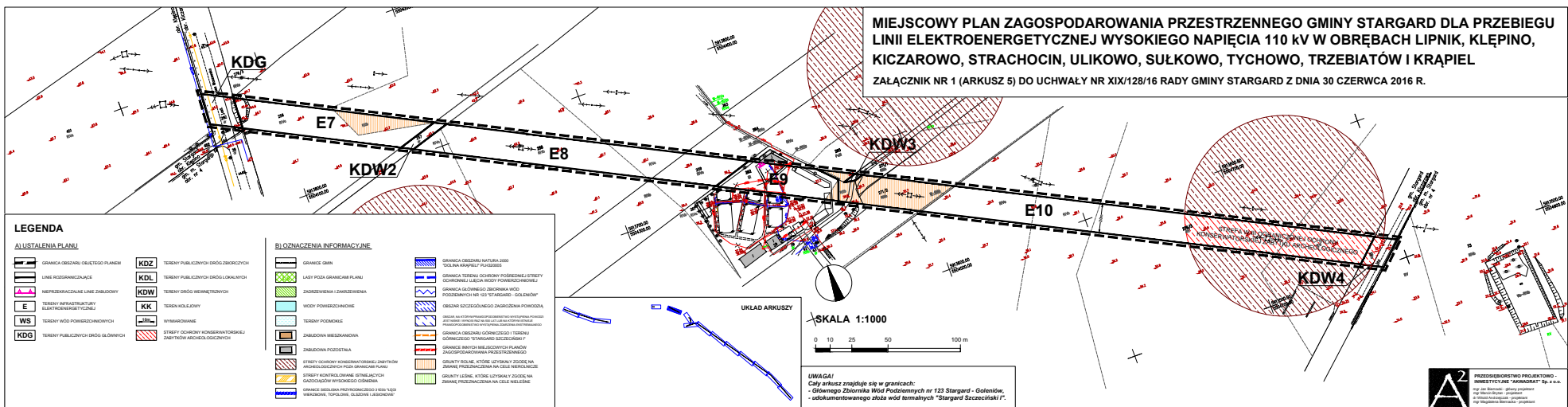
**A) USTALENIA PLANU**

- GRANICE OBSZARU OBJĘTEGO PLANEM
- LINIE ROZGRANICZAJĄCE
- NIEPRZEKRACZALNE LINIE ZABUDOWY
- TERENY INFRASTRUKTURY ELEKTROENERGETYCZNEJ
- TERENY WÓD POWIERZCHNIOWYCH
- TERENY PUBLICZNYCH DRÓG GŁÓWNYCH
- TERENY PUBLICZNYCH DRÓG ZBIORCZYCH
- TERENY PUBLICZNYCH DRÓG LOKALNYCH
- TERENY DRÓG WEWNĘTRZNYCH
- TEREN KOLEJOWY
- WYMIAROWANIE
- STREFY OCHRONY KONSERWATORSKIEJ ZABYTKÓW ARCHEOLOGICZNYCH

**B) OZNACZENIA INFORMACYJNE**

- GRANICE GMIN
- LASY POZA GRANICAMI PLANU
- ZADRZEWIENIA I ZAKRZEWIENIA
- WODY POWIERZCHNIOWE
- TERENY PODMOKŁE
- ZABUDOWA MIESZKANIOWA
- ZABUDOWA POZOSTAŁA
- STREFY OCHRONY KONSERWATORSKIEJ ZABYTKÓW ARCHEOLOGICZNYCH POZA GRANICAMI PLANU
- STREFY KONTROLOWANE ISTNIEJĄCYCH GAZODAJÓW WYSOKIEGO CIŚNIENIA
- GRANICE SIĘLISKI PRZYRODNICZEGO TYPU "BEGI WIERZBOWE, TOPOLOWE, OLSZOWE I JEŚCIONOWE"
- GRANICA OBSZARU NATURA 2000 "DOLINA KRĄPIEL" PLH320005
- GRANICA TERENU OCHRONY POŚREDNIEJ STREFY OCHRONNEJ UJĘCIA WODY POWIERZCHNIOWEJ
- GRANICA GŁÓWNEGO ZBIORNIKA WÓD PODZIEMNYCH NR 123 "STARGARD - GOLENIÓW"
- OBSZAR SZCZEGÓLNEGO ZAGROZENIA POWODZIĄ
- OBSZAR, NA KTÓRYM PRAWOPODOBIEŃSTWO WYSTĄPIENIA POWODZI JEST NIŻSZE I WYNIOSI RAZ NA 100 LAT, LUB NA KTÓRYM ISTNIEJE PRAWOPODOBIEŃSTWO WYSTĄPIENIA ZAGROZENIA NIEURZĄDZANEGO
- GRANICE OBSZARU GÓRNICZEGO I TERENU GÓRNICZEGO "STARGARD SZCZECIŃSKI I"
- GRANICE INNYCH MIEJSCOWYCH PLANÓW ZAGOSPODAROWANIA PRZESTRZENNEGO
- GRUNTY ROLNE, KTÓRE UZYSKAŁY ZGODĘ NA ZMIANĘ PRZEZNACZENIA NA CELE NIEROLNICZE
- GRUNTY LEŚNE, KTÓRE UZYSKAŁY ZGODĘ NA ZMIANĘ PRZEZNACZENIA NA CELE NIELEŚNE

**MIEJSCOWY PLAN ZAGOSPODAROWANIA PRZESTRZENNEGO GMINY STARGARD DLA PRZEBIEGU LINII ELEKTROENERGETYCZNEJ WYSOKIEGO NAPIĘCIA 110 kV W OBRĘBACH LIPNIK, KLĘPINO, KICZAROWO, STRACHOCIN, ULIKOWO, SUŁKOWO, TYCHOWO, TRZEBIATÓW I KRĄPIEL**  
ZAŁĄCZNIK NR 1 (ARKUSZ 5) DO UCHWAŁY NR XIX/128/16 RADY GMINY STARGARD Z DNIA 30 CZERWCA 2016 R.



**LEGENDA**

**A) LISTA LENA PLANU**

- GRANICA OBSZARU OBLĄTEGO PLANEM
- LINE ROZGRANICZAJĄCE
- NEPRZEMARZAJĄCE LINE ZABUDOWY
- E STREŻY INFRASTRUKTURY ENERGETYCZNEJ
- WS TERENY WÓD POWODZIOWYCH
- KDO TERENY PUBLICZNYCH DRÓG GŁÓWNYCH

**B) OZNACZENIA INFORMACYJNE**

- GRANICE GMIN
- LASTY PODZ GRANICAMI PLANU
- ZAKREŚLONA I ZAKREŚLONA WODA POWODZIOWA
- WODY POWODZIOWE
- TERENY PODKOŁE
- ZABUDOWA MIESZKANIOWA
- ZABUDOWA PRZEMISŁOWA
- STREŻY OCHRONY KONSERWATORSKIEJ ZAPYTKÓW ARCHEOLOGICZNYCH
- STREŻY KONTROLNE STANIE OSTRZEŻENIA
- GRANICE WIELKOPŁASZCZYZNY I INNE WYKONANE TOPOGRAFICZNIE I GEODEZYJNIE

**C) OZNACZENIA INFORMACYJNE**

- GRANICA OBSZARU NATURALNYCH WÓD WRAZ Z WYKONANĄ WYKONANĄ
- GRANICA TERENU OCHRONY POSIĘGNIĘCIA STREŻY OCHRONY I ŁĄCZENIA WÓD POWODZIOWYCH
- GRANICA GŁÓWNEGO ZBIORNIKA WÓD POWODZIOWYCH NA SOI STARGARD - GÓL ENDOFI
- OBECNA SZCZEGÓLNEGO ZAGROŻENIA POWODZI
- GRANICA OBSZARU OCHRONY WODNYCH WÓD POWODZIOWYCH
- GRANICE WÓD WODNYCH WÓD POWODZIOWYCH
- GRANICE WÓD WODNYCH WÓD POWODZIOWYCH
- GRANICE WÓD WODNYCH WÓD POWODZIOWYCH
- GRANICE WÓD WODNYCH WÓD POWODZIOWYCH
- GRANICE WÓD WODNYCH WÓD POWODZIOWYCH
- GRANICE WÓD WODNYCH WÓD POWODZIOWYCH

UKŁAD ARKUSZY

SKALA 1:1000

0 10 25 50 100 m

**UWAGA!**  
Cały arkusz znajduje się w granicach:  
- Głównego Zbiornika Wód Podziemnych nr 123 Stargard - Golenów,  
- udokumentowanego złoża wód termalnych "Stargard Szczeciński F".

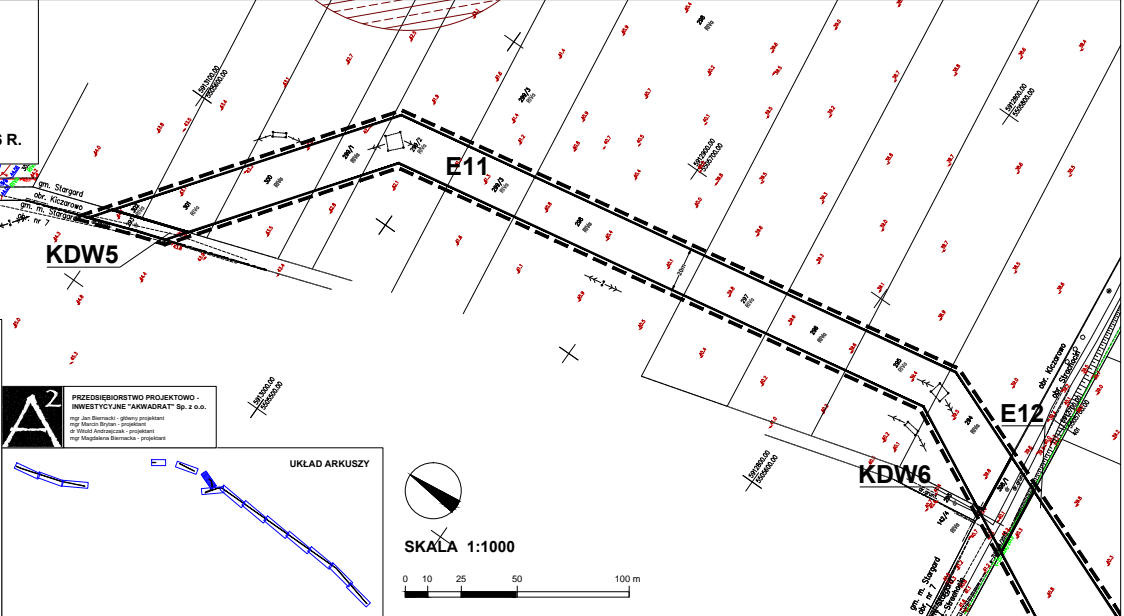
**PRZEDSIĘBIORSTWO PROJEKTOWO-INŻYNIERSKIE "MAGNAT" Sp. z o.o.**

**MIEJSCOWY PLAN ZAGOSPODAROWANIA PRZESTRZENNEGO GMINY STARGARD DLA PRZEBIEGU LINII ELEKTROENERGETYCZNEJ WYSOKIEGO NAPIĘCIA 110 kV W OBRĘBACH LIPNIK, KLĘPINO, KICZAROWO, STRACHOCIN, ULIKOWO, SUŁKOWO, TYCHOWO, TRZEBIATÓW I KRĄPIEL**  
**ZAŁĄCZNIK NR 1 (ARKUSZ 6) DO UCHWAŁY NR XIX/128/16 RADY GMINY STARGARD Z DNIA 30 CZERWCA 2016 R.**

**UWAGA!**  
 Cały arkusz znajduje się w granicach Głównego Zbiornika Wód Podziemnych nr 123 Stargard - Golenów.

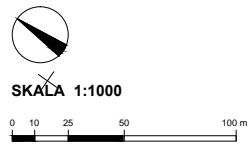
**LEGENDA**

<b>A) LISTAŁENIA PLANU</b>		<b>B) OZNACZENIA INFORMACYJNE</b>	
	GRANICA OBSZARU OBJĘTEGO PLANEM		GRANICE GMIN
	LINIE ROZGRANICZAJĄCE		LASY POZA GRANICAMI PLANU
	NEPRZEKRACZALNE LINIE ZABUDOWY		ZADRZEWIENIA I ZAKRZEWIENIA
	TERENY INFRASTRUKTURY ELEKTROENERGETYCZNEJ		WODY POWIERZCHNIOWE
	TERENY WÓD POWIERZCHNIOWYCH		TERENY PODMOKŁE
	TERENY PUBLICZNYCH DRÓG GŁÓWNYCH		ZABUDOWA MIESZKANIOWA
	TERENY PUBLICZNYCH DRÓG ZBIORCZYCH		ZABUDOWA POZOSTAŁA
	TERENY PUBLICZNYCH DRÓG LOKALNYCH		STREFY OCHRONY KONSERWATORSKIEJ ZABYTKÓW ARCHEOLOGICZNYCH
	TERENY DRÓG WEWNĘTRZNYCH		STREFY KONTROLOWANE ISTNIEJĄCYCH GAZOCIĄGÓW WYSOKIEGO CIŚNIENIA
	TERENY KOLEJOWY		GRANICE REZERWACJI PRZYRODNICZEGO TERENÓW WIERZBOWO-TOPOLOWE, OLSZOWE I JEŁONOWE
	WYMIAROWANIE		GRANICA OBSZARU NATURA 2000 'DOLINA KRĘPKI' FLAKODOLNY
	STREFY OCHRONY KONSERWATORSKIEJ ZABYTKÓW ARCHEOLOGICZNYCH		GRANICA TERENU OCHRONY POŚREDNIEJ STREFY OCHRONNEJ UJĘCIA WODY POWIERZCHNIOWEJ
	GRANICA OBSZARU GÓRNICZWA WÓDO PODZIEMNYCH NR 123 STARGARD - GOLEŃÓW		GRANICA GÓRNICZWA WÓDO PODZIEMNYCH NR 123 STARGARD - GOLEŃÓW
	OBZAR SZCZEGÓLNEGO ZAGROŻENIA POWODZIĄ		GRANICA OBSZARU GÓRNICZWA WÓDO PODZIEMNYCH NR 123 STARGARD - GOLEŃÓW
	GRANICA OBSZARU GÓRNICZWA WÓDO PODZIEMNYCH NR 123 STARGARD - GOLEŃÓW		GRANICA OBSZARU GÓRNICZWA WÓDO PODZIEMNYCH NR 123 STARGARD - GOLEŃÓW
	GRANICE INWENCJI MIEJSCOWYCH PLANÓW ZAGOSPODAROWANIA PRZESTRZENNEGO		GRUNTY LEŚNE, KTÓRE UZYSKAŁY ZGODĘ NA ZMIANĘ PRZEZNACZENIA NA CELE REKREACYJNE



**PRZEDSIĘBIORSTWO PROJEKTOWO-INWESTYCYJNE 'AKWADRA' Sp. z o.o.**  
 mgr inż. Bartłomiej - główny projektant  
 mgr Michał Brytan - projektant  
 mgr Władysław Kępczak - projektant  
 mgr Magdalena Baranek - projektant

UKŁAD ARKUSZY





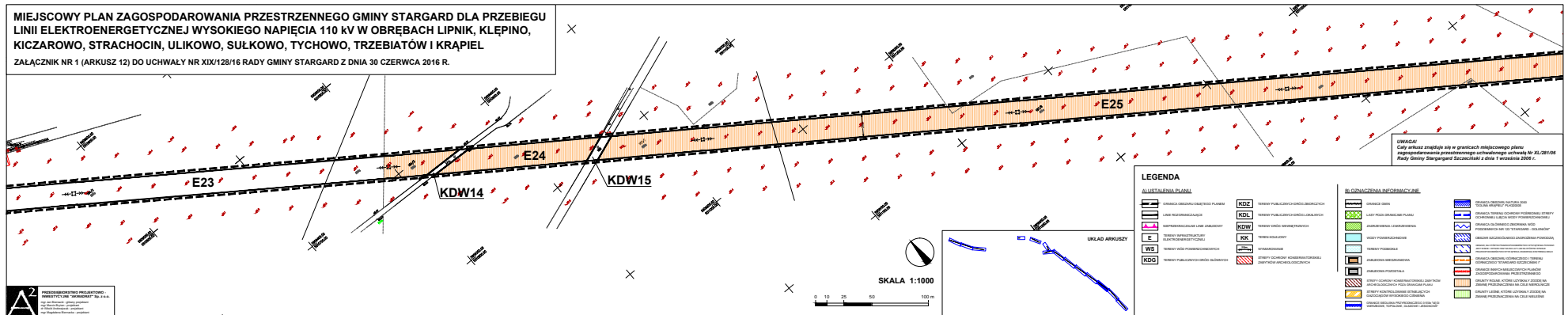












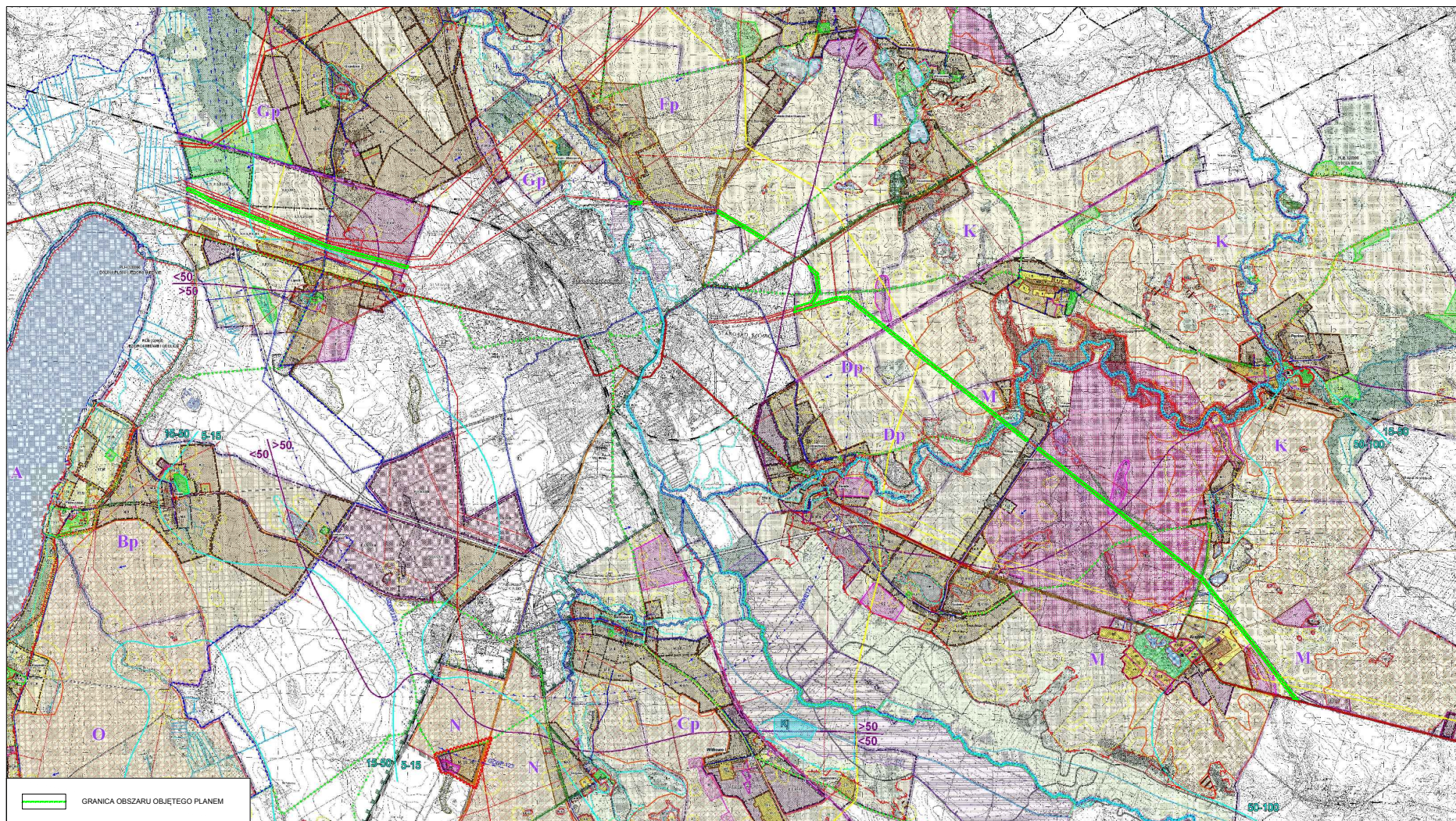






**ZAŁĄCZNIK NR 2**  
**do Uchwały Nr XIX/128/16 Rady Gminy Stargard z dnia 30 czerwca 2016 r.**

**Wyrys ze Studium uwarunkowań i kierunków zagospodarowania przestrzennego gminy Stargard Szczeciński**  
(Studium przyjęte uchwałą Nr XIX/127/16 Rady Gminy Stargard z dnia 30 czerwca 2016 r.)





Załącznik Nr 3 do uchwały Nr XIX/128/16  
Rady Gminy Stargard  
z dnia 30 czerwca 2016 r.

### **ROZSTRZYGNIECIE**

#### **o sposobie rozpatrzenia uwag do wyłożonego do publicznego wglądu projektu planu**

Na podstawie art. 20 ust. 1 ustawy z dnia 27 marca 2003 r. o planowaniu i zagospodarowaniu przestrzennym (t.j. Dz. U. z 2016 r. poz. 778) Rada Gminy Stargard rozstrzyga, co następuje:

Wobec braku uwag złożonych do wyłożonego do publicznego wglądu projektu miejscowego planu zagospodarowania przestrzennego gminy Stargard dla przebiegu linii elektroenergetycznej wysokiego napięcia 110 kV w obrębach Lipnik, Kłębino, Kiczarowo, Strachocin, Ulikowo, Sułkowo, Tychowo, Trzebiatów i Krąpiel, nie rozstrzyga się o sposobie ich rozpatrzenia.

Załącznik Nr 4 do uchwały Nr XIX/128/16  
Rady Gminy Stargard  
z dnia 30 czerwca 2016 r.

### **ROZSTRZYGNĘCIE**

#### **o sposobie realizacji inwestycji z zakresu infrastruktury technicznej, które należą do zadań własnych gminy oraz zasadach ich finansowania, zgodnie z przepisami o finansach publicznych**

Na podstawie art. 20 ust. 1 ustawy z dnia 27 marca 2003 r. o planowaniu i zagospodarowaniu przestrzennym (t.j. Dz. U. z 2016 r. poz. 778) Rada Gminy Stargard rozstrzyga, co następuje:

Na obszarze objętym miejscowym planem zagospodarowania przestrzennego gminy Stargard dla przebiegu linii elektroenergetycznej wysokiego napięcia 110 kV w obrębach Lipnik, Klępino, Kiczarowo, Strachocin, Ulikowo, Sułkowo, Tychowo, Trzebiatów i Krąpiel nie przewiduje się inwestycji z zakresu infrastruktury technicznej, które należą do zadań własnych gminy.