



DZIENNIK URZĘDOWY

WOJEWÓDZTWA ZACHODNIOPOMORSKIEGO

Szczecin, dnia 4 czerwca 2013 r.

Poz. 2209

ZARZĄDZENIE NR 14/2013 REGIONALNEGO DYREKTORA OCHRONY ŚRODOWISKA W SZCZECINIE

z dnia 28 maja 2013 r.

w sprawie ustanowienia planu ochrony dla rezerwatu przyrody "Krzemieńskie Źródlika"

Na podstawie art. 19 ust. 6 i art. 20 ust. 5 ustawy z dnia 16 kwietnia 2004 r. o ochronie przyrody (Dz. U. z 2009 r. Nr 151, poz. 1220 z późn. zm.¹⁾) zarządza się, co następuje.

§ 1. 1. Ustanawia się plan ochrony dla rezerwatu przyrody „Krzemieńskie Źródlika”, położonego na terenie gminy Ińsko, zwanego dalej rezerwatem, uwzględniający zakres planu działań ochronnych dla części obszaru specjalnej ochrony ptaków „Ostoja Ińska” (PLB320008) oraz obszaru mającego znaczenie dla Wspólnoty Pojezierze Ińskie (PLH320067) zwanych dalej „obszarami Natura 2000”.

2. Opis granicy części obszarów Natura 2000 pokrywających się z rezerwatem w postaci współrzędnych geograficznych punktów skrajnych granicy zawiera tabela stanowiąca załącznik nr 1 do zarządzenia.

3. Mapę części obszarów Natura 2000 pokrywających się z rezerwatem wraz z punktami, dla których określono współrzędne, przedstawia załącznik nr 2 do zarządzenia.

§ 2. 1. Celem ochrony przyrody w rezerwacie jest zachowanie źródeł z rzadkimi zespołami roślinnymi i ostoju fauny.

2. Cel, o którym mowa w ust. 1 realizuje się przez:

- 1) realizację zabiegów z zakresu ochrony czynnej zmierzających do odtworzenia zniekształconych lub zdegradowanych ekosystemów oraz zachowania stanowisk chronionych i zagrożonych gatunków;
- 2) monitoring siedlisk przyrodniczych, chronionych i zagrożonych gatunków;
- 3) ustalenie przyczyn oraz podjęcie adekwatnych działań ochronnych w przypadku stwierdzenia pogarszania się stanu lub zaniku siedlisk przyrodniczych, siedlisk i populacji gatunków rzadkiej i zagrożonej flory oraz fauny.

§ 3. Przyrodniczymi i społecznymi uwarunkowaniami realizacji celów, o których mowa w pkt. 1 są:

- 1) położenie rezerwatu w granicach obszarów Natura 2000 oraz związana z powyższym konieczność zachowania w stanie niepogorszonym ich przedmiotów ochrony, w tym:
 - a) 6 rodzajów siedlisk przyrodniczych w formie starorzeczy i naturalnych eutroficznych zbiorników wodnych (3150), torfowisk przejściowych i trzęsawisk (7140), źródeł wapiennych ze zbiorowiskami Cratoneurion commutati (7220), lasów łęgowych i olsów źródłiskowych (91E0), żyznych buczyn niżowych (9130), grądów subatlantyckich (9160);
 - b) żurawia Grus grus i bąka Botaurus stellaris;
 - c) siedlisk gatunków, w tym miejsc żerowania orlika krzykliwego Aquila pomarina, bociana białego Ciconia ciconia, bociana czarnego Ciconia nigra, bielika Haliaeetus albicilla, błotniaka stawowego Circus aeruginosus i łabędzia krzykliwego Cygnus Cygnus;
- 2) konieczność prowadzenia ochrony czynnej w celu utrzymania i poprawienia struktury przedmiotów ochrony wymienionych w pkt 1;

- 3) występowanie oraz zachowanie chronionych i rzadkich gatunków roślin naczyniowych (m.in.: podkolana białego *Platanthera biforia*, gnieźnika leśnego *Neottia nidus-avis*, wawrzyńka wilczelyko *Daphne mezereum*, turzycy bagiennej *Carex limosa*, fiołka torfowego *Viola epipsila*, wronca widlastego *Huperzia selago*), mszaków (m.in.: widłozębu błotnego *Dicranum bonjeanii*, torfowca pierzastego *Sphagnum subnitens*, biczyca trójwębnej *Bazzania trilobata*, źródłiskowca zmiennego *Palustriella commutata*) oraz grzybów (m.in.: mądziaka psiego *Mutinus caninus*, flagowca olbrzymiego *Meripilis giganteus*);
- 4) zaangażowanie instytucji i stowarzyszeń naukowych do prac związanych z monitorowaniem i zaplanowanymi zabiegami z zakresu ochrony czynnej;
- 5) promowanie wiedzy o wartościach przyrodniczych rezerwatu oraz o podejmowanych zabiegach ochronnych wśród społeczności lokalnej.

§ 4. 1. Identyfikację oraz określenie sposobów eliminacji lub ograniczania istniejących i potencjalnych zagrożeń wewnętrznych i zewnętrznych oraz ich skutków dla rezerwatu przedstawiono w załączniku nr 3 do zarządzenia.

2. Identyfikację istniejących i potencjalnych zagrożeń dla zachowania właściwego stanu ochrony siedlisk przyrodniczych oraz gatunków roślin i zwierząt i ich siedlisk będących przedmiotami ochrony w obszarach Natura 2000 przedstawia tabela stanowiąca załącznik nr 4 do zarządzenia.

§ 5. 1. Obszar rezerwatu objęty jest ochroną:

- 1) czynną - ekosystemy leśne, torfowiskowe zdegradowane łąki oraz drogi i linie, leśne częściowo pochodzące z zalesień terenów porolnych, wykazujące cechy zbiorowisk zastępczych, drzewostany młodszych klas wieku wymagające zabiegów pielęgnujących i regulujących skład gatunkowy, obejmuje zniekształcone grądy z panującą brzozą zbiorowiska obejmujące wydzielania²⁾: 510 a, b, c, d, f, g, h, i, k, l, n, o, ~a, 511 a, b, c, d, h, ~a, 513 d, g, ~a, 514 c, ~a, na łącznej powierzchni 38,65 ha;
- 2) ścisłą – ekosystemy źródłiskowe rezerwatu wraz z jeziorem Chotom, żyzne buczyny, grądy oraz drogi i linie obejmujące wydzielania: 510 j, m, p, 511 f, g, i, j, k, l, m, ~b, 513 f, h, ~a, 514 a, b, d, f, ~a, na łącznej powierzchni 37,29 ha.

2. Obszary objęte ochroną czynną i ścisłą wskazane zostały w załączniku nr 5 do zarządzenia.

3. Nie wyznacza się w rezerwacie obszarów objętych ochroną krajobrazową.

§ 6. 1. Określenie działań na obszarze ochrony czynnej z podaniem ich rodzaju, zakresu i lokalizacji dla rezerwatu przedstawiono w załączniku nr 6 do zarządzenia.

2. Cele działań ochronnych dla części obszarów Natura 2000 pokrywających się z rezerwatem zawiera załącznik nr 7 do zarządzenia.

3. Działania ochronne dla części obszarów Natura 2000 pokrywających się z rezerwatem, dotyczące ochrony czynnej siedlisk i gatunków, monitoringu stanu przedmiotów ochrony oraz realizacji celów, o których mowa w ust. 2, są tożsame z działaniami ujętymi w ust. 1.

4. Określenie rodzaju i zakresu monitoringu prowadzonego na obszarze ochrony ścisłej i czynnej z podaniem szczegółowej lokalizacji przedstawiono w załączniku nr 8 do zarządzenia.

§ 7. 1. Dla celów realizacji badań naukowych udostępnia się obszar całego rezerwatu, pod warunkiem uzyskania odrębnego zezwolenia Regionalnego Dyrektora Ochrony Środowiska w Szczecinie na podstawie art. 15 ust. 5 ustawy o ochronie przyrody.

2. Dla celów turystycznych, edukacyjnych i sportowych udostępnia się ścieżki w wydzielaniu 511 d, h oraz drogę przebiegającą po granicy wydzielen 510 i, j, h, k, m, 511 f, oraz w wydzieleniach 511 c, d, h, położone na obszarze ochrony czynnej rezerwatu, po których zezwala się na poruszanie pieszo, rowerem lub na nartach.

3. Trasę udostępnionych ścieżek i dróg, o których mowa w ust. 2, przedstawiono w załączniku nr 9 do zarządzenia.

§ 8. W rezerwacie nie wyznacza się miejsc do prowadzenia działalności wytwórczej, handlowej i rolniczej ze względu na brak uzasadnionej potrzeby ich wyznaczenia oraz sprzeczność ewentualnej działalności w tym zakresie z celami ochrony przyrody.

§ 9. Wprowadza się następujące ustalenia do studiów uwarunkowań i kierunków zagospodarowania przestrzennego Gminy Ińsko, Gminy Dobrzany, miejscowych planów zagospodarowania przestrzennego, planów zagospodarowania przestrzennego województwa dotyczące eliminacji lub ograniczenia zagrożeń zewnętrznych:

- 1) należy utrzymać dotychczasowe formy użytkowania gruntu na działkach ewidencyjnych nr 401, 402/1, 402/2, 402/3, 509/1 obręb Ciemnik, nr 513/1, 514/2 obręb ewidencyjny Czertyń w gminie Ińsko oraz nr 514/3 i 514/4 obręb Krzemień w gminie Dobrzany;
- 2) przy wprowadzaniu nowej zabudowy oraz infrastruktury technicznej na działkach nr 401, 402/1, 402/2, 402/3 obręb Ciemnik, do czasu skanalizowania całego obszaru za pomocą rozdzielczego systemu kanalizacji sanitarnej, stosować szczelne i atestowane zbiorniki bezodpływowe;
- 3) prowadzenie działalności oraz lokalizację przedsięwzięć mogących spowodować pogorszenie stanu siedlisk przyrodniczych i siedlisk gatunków stanowiących przedmiot ochrony (w tym zmiany stosunków wodnych) w granicach rezerwatu przyrody pokrywającego się z obszarem mającym znaczenie dla Wspólnoty „Pojezierze Ińskie” (PLH 320039) oraz obszarem specjalnej ochrony ptaków „Ostoja Ińska” (PLB320008), należy rozpatrywać uwzględniając uwarunkowania przyrodnicze ww. form ochrony przyrody.

§ 10. Wskazania do zmian w istniejących studiach uwarunkowań i kierunków zagospodarowania przestrzennego gminy Ińsko oraz Dobrzany, miejscowych planach zagospodarowania przestrzennego gmin Ińsko oraz Dobrzany, planach zagospodarowania przestrzennego województwa zachodniopomorskiego oraz planach zagospodarowania przestrzennego morskich wód wewnętrznych, morza terytorialnego i wyłącznej strefy ekonomicznej dotyczące eliminacji lub ograniczenia zagrożeń wewnętrznych lub zewnętrznych, jeżeli są niezbędne dla utrzymania lub odtworzenia właściwego stanu ochrony siedlisk przyrodniczych oraz gatunków roślin i zwierząt, dla których ochrony wyznaczono obszary Natura 2000, są tożsame z ustalonymi dla rezerwatu.

§ 11. Zarządzenie wchodzi w życie po upływie 14 dni od jego ogłoszenia w Dzienniku Urzędowym Województwa Zachodniopomorskiego.

Regionalny Dyrektor Ochrony Środowiska
w Szczecinie

Przemysław Łagodzki

¹⁾Zmiany wymienionej ustawy zostały ogłoszone w Dz. U. Nr 151, poz. 1220; Dz. U. z 2009 r.; Dz. U. Nr 157, poz. 1241 i Nr 215 poz. 1664, z 2010 r. Nr 76, poz. 489 i Nr 119, poz. 804 oraz z 2011 r. Nr 34, poz. 170, Nr 94, poz. 549, Nr 95, poz. 963, Nr 208, poz. 1241 i Nr 224, poz. 1337, z 2012 r., poz. 985, z 2013 r., poz. 7, 73 i 165.

²⁾Nadleśnictwa Dobrzany według Planu Urządzenia Lasu na lata 2011- 2020.

**Załącznik nr 1 do zarządzenia Nr 14 /2013
Regionalnego Dyrektora Ochrony Środowiska w Szczecinie
z dnia 28 maja 2013 r.**

Opis granic rezerwatu - współrzędne punktów załamania granic według PL-1992.

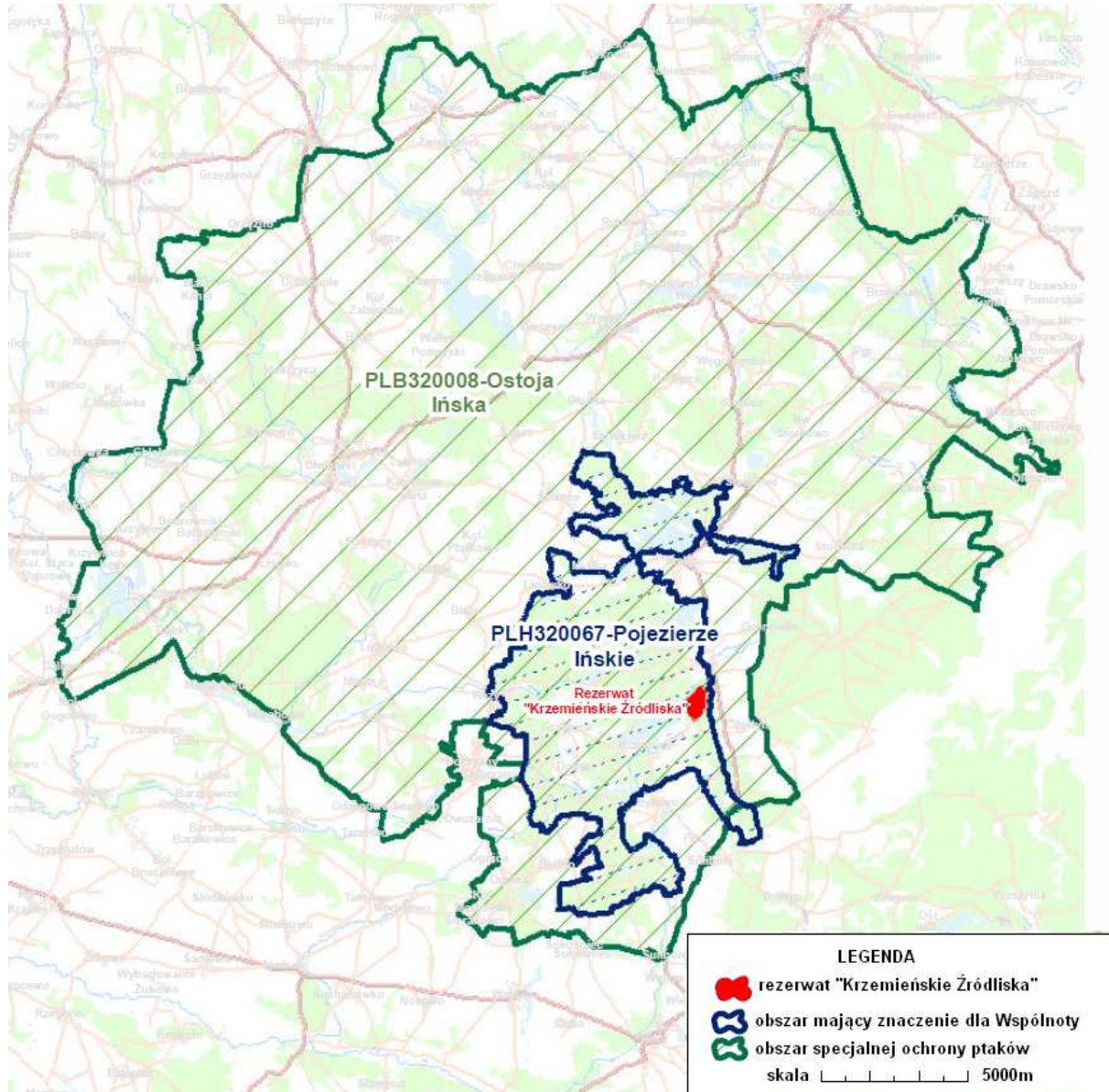
Lp.	X	Y
1	271843,81	619383,05
2	271934,17	619340,26
3	271862,01	619118,15
4	271853,54	619026,61
5	271875,03	618921,23
6	271893,33	618856,90
7	271901,47	618809,80
8	271896,73	618781,18
9	271890,61	618759,29
10	271893,91	618736,74
11	271879,27	618691,84
12	271874,65	618685,29
13	271851,54	618648,71
14	271834,47	618623,21
15	271825,61	618598,71
16	271825,25	618556,39
17	271817,03	618525,93
18	271808,80	618509,39
19	271775,94	618468,17
20	271724,87	618426,24
21	271683,64	618378,09
22	271666,79	618345,64
23	271642,79	618306,83
24	271630,69	618276,28
25	271616,18	618247,44
26	271588,91	618238,51
27	271540,43	618222,77
28	271518,37	618209,26
29	271479,60	618182,73
30	271446,72	618155,63
31	271427,47	618110,76
32	271396,49	618059,22
33	271393,27	618061,97
34	271371,88	618080,20
35	271333,51	618124,47
36	271297,72	618178,48
37	271267,94	618201,89
38	271223,21	618253,93
39	271208,77	618301,60
40	271211,17	618313,57
41	271215,19	618334,82
42	271212,95	618372,22

43	271191,30	618444,64
44	271199,16	618472,91
45	271182,75	618550,81
46	271179,13	618575,97
47	271171,71	618623,24
48	271140,95	618702,13
49	271126,85	618782,49
50	271106,85	618824,18
51	271103,70	618829,79
52	271048,50	618888,13
53	271003,69	618915,36
54	271008,82	618920,70
55	271017,10	618926,13
56	271044,35	618949,74
57	271081,48	618965,69
58	271096,63	618970,19
59	271104,06	618980,82
60	271131,19	619044,32
61	271146,44	619052,51
62	271170,43	619058,51
63	271187,78	619062,46
64	271206,64	619067,84
65	271228,95	619082,24
66	271249,88	619108,73
67	271273,33	619119,90
68	271297,82	619115,03
69	271308,56	619111,53
70	271316,91	619119,92
71	271320,63	619138,27
72	271341,82	619191,85
73	271337,25	619208,43
74	271354,19	619194,35
75	271378,42	619236,58
76	271388,58	619256,48
77	271412,91	619293,89
78	271442,42	619305,21
79	271483,34	619346,19
80	271522,79	619438,03
81	271571,03	619461,42
82	271626,16	619474,34
83	271715,94	619495,35
84	271759,16	619438,37
85	271761,30	619435,60

86	271819,81	619394,42
----	-----------	-----------

**Załącznik nr 2 do zarządzenia Nr 14 /2013
Regionalnego Dyrektora Ochrony Środowiska w Szczecinie
z dnia 28 maja 2013 r.**

Lokalizacja obszarów Natura 2000 pokrywających się z rezerwatem.



**Załącznik nr 3 do zarządzenia Nr 14 /2013
Regionalnego Dyrektora Ochrony Środowiska w Szczecinie
z dnia 28 maja 2013 r.**

Identyfikacja oraz określenie sposobów eliminacji lub ograniczania istniejących i potencjalnych zagrożeń wewnętrznych i zewnętrznych dla rezerwatu „Krzemieńskie Źródła” oraz ich skutków.

Lp.	Identyfikacja istniejących i potencjalnych zagrożeń wewnętrznych i zewnętrznych	Sposoby eliminacji lub ograniczenia istniejących i potencjalnych zagrożeń wewnętrznych i zewnętrznych oraz ich skutków
Zagrożenia wewnętrzne		
1.	Spadek poziomu wód gruntowych oraz związane z nim uwalnianie biogenów zawartych w torfie, a tym samym postęp eutrofizacji i zubożenie strukturalne siedlisk przyrodniczych.	<ul style="list-style-type: none"> • odstąpienie od prac melioracyjnych rowu łączącego jezioro Chotom z jeziorem Krzemień; • utrzymanie zasięgu drzewostanów olszowych porastających źródła w rezerwacie, • prowadzenie stałego monitoringu poziomu wody w źródłach oraz na torfowiskach poprzez sieć piezometrów, a w przypadku kontynuacji spadku poziomu wód gruntowych budowa urządzeń hamujących odpływ wód z rezerwatu w oparciu o wyniki prowadzonego monitoringu.
2.	Antropogeniczny skład drzewostanów oraz fragmentaryczne zniekształcenie struktury gatunkowej siedlisk zarówno w warstwie drzewostanu jak i runa.	Odtworzenie zniekształconych i zdegradowanych ekosystemów leśnych poprzez realizację zabiegów pielęgnacyjnych w drzewostanie.
3.	Zmniejszony udział martwych drzew w części rezerwatu.	Wyznaczenie obszaru ochrony ścisłej oraz pozostawianie w rezerwacie części drewna uzyskanego podczas realizacji cięć pielęgnacyjnych w granicach wyznaczonego obszaru ochrony czynnej.
Zagrożenia zewnętrzne		
4.	Antropopresja oraz związane z nią niszczenie chronionych i zagrożonych gatunków, zaśmiecanie terenu rezerwatu, kłusownictwo, pożary, płoszenie zwierząt. Nasilenie zjawiska następuje w sezonie wakacyjnym na skutek	<p>Utrzymanie sprawności technicznej (konserwacja) i ewentualna wymiana istniejącego oznakowania rezerwatu, w tym tablic urzędowych, regulaminowych i informacyjnych ustawionych przy granicach obiektu.</p> <p>Edukacja miejscowej ludności, zwłaszcza we wsi Ciemnik, na temat funkcjonowania i ochrony obiektu oraz regularne kontrole rezerwatu przez służby ochrony przyrody.</p> <p>Egzekwowanie zakazów obowiązujących w granicach rezerwatu poprzez działania prewencyjne organów ścigania.</p> <p>Wzmoczone kontrole pracowników Nadleśnictwa Dobrzany w okresie letnim.</p> <p>Patrolowanie terenu w okresie zagrożenia pożarowego (w</p>

	wzmoczonego ruchu ludności, podążającej przez obszar rezerwatu na dziką plażę przy jeziorze Krzemień.	terminie marzec – październik).
--	---	---------------------------------

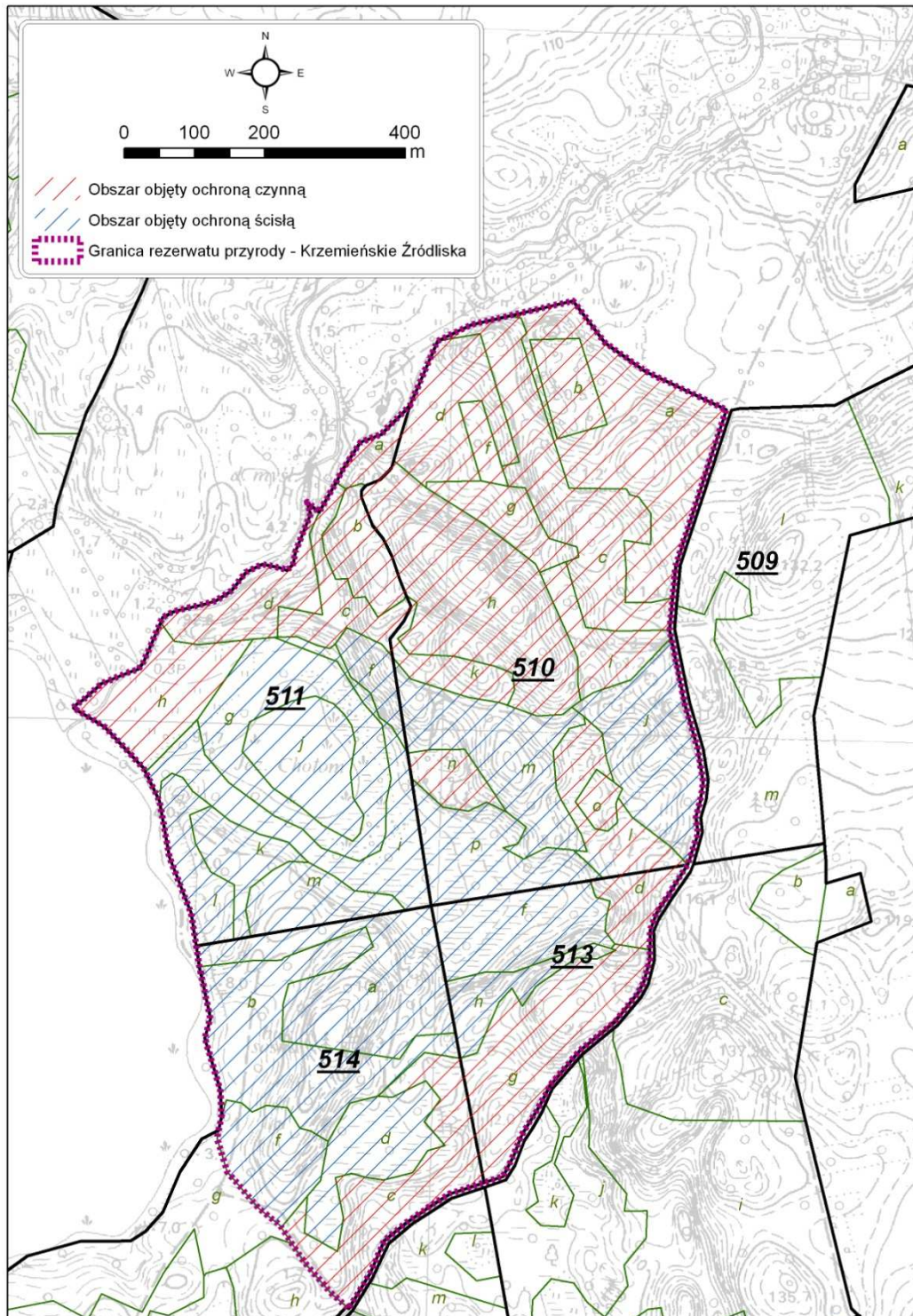
**Załącznik nr 4 do zarządzenia Nr 14 /2013
Regionalnego Dyrektora Ochrony Środowiska w Szczecinie
z dnia 28 maja 2013 r.**

Identyfikacja istniejących i potencjalnych zagrożeń dla zachowania właściwego stanu ochrony siedlisk przyrodniczych oraz gatunków roślin i zwierząt i ich siedlisk będących przedmiotami ochrony w obszarach Natura 2000.

Lp.	Przedmiot ochrony	Zagrożenia
1.	7140 - torfowiska przejściowe i trzęsawiska.	Trwałe obniżenie poziomu wód gruntowych spowodowane dużą amplitudą wahań zwierciadła wody powierzchniowej, przyczyniającą się do uwalniania biogenów zawartych w torfie, a tym samym do postępu eutrofizacji siedliska. Proces zubożenia strukturalnego siedliska, zaburzenie typowych procesów ekologicznych i niezadowalający skład gatunkowy.
2.	7220 - źródlika wapienne ze zbiorowiskami <i>Cratoneurion commutati</i> .	Antropopresja.
3.	9160 - grąd subatlantycki (<i>Stellario-Carpinetum</i>).	Na części powierzchni zubożenie strukturalne, zniekształcenie, głównie w warstwie drzewostanu. Zmniejszony udział martwych drzew w siedlisku.
4.	3150 - starorzecza i naturalne eutroficzne zbiorniki wodne.	Eutrofizacja, antropopresja.
5.	9130 - żyzne buczyny niżowe (<i>Melico - Fagenion</i>).	Zmniejszony udział martwych drzew w siedlisku.
6.	91E0 - łągi olszowe i jesionowe (<i>Alnenion glutinoso-incanae</i> , olsy źródliskowe).	Antropopresja.
7.	orlik krzykliwy <i>Aquila pomarina</i> , bocian czarny <i>Ciconia nigra</i> , bielik <i>Haliaeetus albicilla</i>	Antropopresja oraz związane z nią płoszenie.
8.	Żuraw <i>Grus grus</i> (A127), łabędź krzykliwy <i>Cygnus Cygnus</i> , błotniak stawowy <i>Circus aeruginosus</i> , bąk <i>Botaurus stellaris</i> , wydra <i>Lutra Lutra</i> .	Antropopresja oraz związane z nią płoszenie.

**Załącznik nr 5 do zarządzenia Nr 14 /2013
Regionalnego Dyrektora Ochrony Środowiska w Szczecinie
z dnia 28 maja 2013 r.**

Lokalizacja obszarów ochrony ścisłej i czynnej w rezerwacie przyrody „Krzemieńskie Źródła”.



**Załącznik nr 6 do zarządzenia Nr 14 /2013
Regionalnego Dyrektora Ochrony Środowiska w Szczecinie
z dnia 28 maja 2013 r.**

Określenie działań na obszarze ochrony czynnej z podaniem ich rodzaju, zakresu i lokalizacji w rezerwacie „Krzemieńskie Źródłiska”.

Lp.	Lokalizacja	Rodzaj działań ochronnych	Zakres działań ochronnych
1.	Oddz. 510 a, c, d, g, h, k, 511 a, b na łącznej powierzchni 19,94 ha.	Ciecia pielęgnacyjne popierające właściwe siedliskowo gatunki liściaste w drzewostanach częściowo pochodzących z zalesień terenów porolnych, wykazujących cechy zbiorowisk zastępczych – głównie kosztem So, Brz i Md.	Wydzielenia - drzewostan aktualny: 510a – 6So2Brz1Db.s1Md 49 lat, zwarcie umiarkowane, 510c – 7So1Brz1Db.s 67 lat, 1So 82 lata, zwarcie przerywane, 510d – 7So2Brz1Db.s 47 lat, zwarcie przerywane, 510g – 5Jw3Brz1Os1Db.s 42 lata, zwarcie przerywane, 510 h – 4Brz1Db.s1Bk1Gb1Os 47 lat, 2Św 42 lata, zwarcie umiarkowane, 510k – 5Jw3Bk1Brz1Db.s 27 lat, zwarcie umiarkowane, przes. Bk 92 lata, 511a – 10So 67 lat, mjs. Bk, Db.s, Jw 42l., Bk, Brz, Db.s, zwarcie umiarkowane, 511b – 6So3Brz1Db.s 42 lata, zwarcie umiarkowane. Przeprowadzenie cięć w okresie poza sezonem lęgowym ptaków. Pozyskaną masę usuwać poza teren rezerwatu, natomiast poszczególne egzemplarze drzew (szczegółową ilość m ³ drewna) do usunięcia uzgodnić według potrzeb ochrony rezerwatu - podczas wizji terenowej przeprowadzonej przez przedstawicieli Nadleśnictwa i RDOŚ w Szczecinie, rok przed przystąpieniem do realizacji zabiegów. Podmiot odpowiedzialny za realizację działania – Nadleśnictwo Dobrzany.
2.	Oddz. 510 b oraz 510 i na łącznej powierzchni 2,20 ha.	Ciecia pielęgnacyjne popierające właściwe siedliskowo gatunki liściaste takie jak: dąb <i>Quercus spp.</i> , buk <i>Fagus sylvatica</i> , grab <i>Carpinus betulus</i> w drzewostanach młodszych klas wieku, wykazujących cechy zbiorowisk zastępczych,	Wydzielenia - drzewostan aktualny 510 b – 5Brz 17 lat, 2Św2Bk1Brz 25 lat, zwarcie umiarkowane 510 i – 3So2Bk2Brz2Św 24 lata, 1Brz 32 lata, zwarcie umiarkowane Regulacja składu gatunkowego warstwy drzewostanowej poprzez wykonanie cięć pielęgnacyjnych oraz sztuczne wprowadzanie buka <i>Fagus sylvatica</i> oraz rodzimych dębów <i>Quercus spp.</i> i grabu <i>Carpinus betulus</i> w lukach i przerzedzeniach , w ilości 3-4 tys. sztuk sadzonek na ha. Cięcia pielęgnacyjne w drzewostanie oraz zabiegi pielęgnacyjne nasadzeń realizować według potrzeb - poszczególne egzemplarze drzew (szczegółową ilość m ³ drewna) do usunięcia uzgodnić według potrzeb ochrony rezerwatu - podczas wizji terenowej przeprowadzonej przez

		częściowo pochodzących z zalesień terenów porolnych (510 b).	przedstawicieli Nadleśnictwa Dobrzany i RDOŚ w Szczecinie, rok przed przystąpieniem do realizacji zabiegów. Pozyskana masę usuwać poza teren rezerwatu. Podmiot odpowiedzialny za realizację działania – Nadleśnictwo Dobrzany.
3.	Oddz. 510 n, l, 511 c, 513 d, g, 514 c (w tym 0,16 ha – wyłączenia liniowe) na łącznej powierzchni 11,59 ha.	Ciecia pielęgnacyjne umożliwiające poprawny rozwój podokapowych gatunków drzew charakterystycznych dla grądów, w tym <i>Fagus sylvatica</i> , <i>Quercus petraea</i> , <i>Quercus robur</i> , <i>Carpinus betulus</i> .	Wydzielenia - drzewostan aktualny: 510n – 6Brz4Św 37 lat, zwarcie umiarkowane, 510l – 8Brz2Bk 28 lat, zwarcie umiarkowane, 511c - 6Brz3Jw 37 lat, 1Jw 27 lat, zwarcie umiarkowane, 513d – 3Db.s3Bk 26 lat, 4Brz 32 lata, zwarcie przerywane, 513g – 5Brz3OI1So 62 lata, 1Bk 42 lata, zwarcie umiarkowane, 514c – 7Brz3OI 62 lata, zwarcie umiarkowane, Przeprowadzenie cięć w okresie zimowym, 40% ściętych drzew pozostawić na gruncie, 60% usunąć w przeciągu dwóch miesięcy poza obszar rezerwatu. Pozyskana masę usuwać poza teren rezerwatu, natomiast poszczególne egzemplarze drzew (szczegółową ilość m ³ drewna) do usunięcia uzgodnić według potrzeb ochrony rezerwatu - podczas wizji terenowej przeprowadzonej przez przedstawicieli Nadleśnictwa i RDOŚ w Szczecinie, rok przed przystąpieniem do realizacji zabiegów. Podmiot odpowiedzialny za realizację działania – Nadleśnictwo Dobrzany.
4.	Punktowo przy granicach rezerwatu.	Utrzymanie sprawności technicznej (konserwacja) i ewentualna wymiana istniejącego oznakowania rezerwatu, w tym tablic urzędowych, regulaminowych i informacyjnych ustawionych przy granicach obiektu. Postawienie dodatkowych tablic informacyjnej, urzędowej i regulaminowej od strony dzikiej plaży w wydzielaniu 511h Podmiot odpowiedzialny za realizację działania – RDOŚ w Szczecinie i Nadleśnictwo Dobrzany.	
5.	510 c, 511a.	Usunięcie z rezerwatu paśnika oraz zabudowań pokrytych eternitem. Wykonanie w przeciągu pierwszych dwóch lat obowiązywania planu. Podmiot odpowiedzialny za realizację działania – RDOŚ w Szczecinie i Nadleśnictwo Dobrzany.	
6.	Punktowo w wydzielaniu 510 o, p, 511 i, g, 513 f (2 sztuki), 514a.	Zainstalowanie piezometrów z elektronicznymi urządzeniami rejestracji zmian poziomu wód. Prowadzenie monitoringu poziomu wód.	Instalacja 7 piezometrów z elektronicznymi urządzeniami rejestracji zmian poziomu wód gruntowych w źródłiskach oraz na torfowiskach w okresie pierwszych trzech lat obowiązywania planu. Prowadzenie monitoringu poziomu wód w oparciu o powyższe urządzenia uwzględniającego codzienną rejestrację poziomu wód. Utrzymanie sprawności technicznej (konserwacja) i ewentualna wymiana ww. urządzeń – według potrzeb. Odczyt wyników prowadzony 2 razy w roku. Podmiot odpowiedzialny za realizację działania – RDOŚ w Szczecinie.

7.	Oddz. 510 1, 0.	Usuwanie drzew i krzewów zarastających torfowisko przejściowe, blokowanie odpływu wody w sytuacji znacznego obniżenia poziomu wody w torfowisku	Usuwanie nalotu drzew i krzewów (m.in. <i>Betula pubescens</i> , <i>Alnus glutinosa</i>) poza okresem lęgowym ptaków oraz bezzwłoczne usuwanie pozyskanej masy z torfowiska. Odpowiednie zabiegi podejmować tylko w sytuacji widocznego zagrożenia dla zachowania siedliska 7140 po przeprowadzeniu wizji terenowej przez przedstawicieli Nadleśnictwa Dobrzany oraz RDOŚ w Szczecinie.
8.	Cały obszar rezerwatu.	Utrzymanie sprawności technicznej (konserwacja) infrastruktury. Wzmoczone kontrole rezerwatu w okresie letnim. Patrowanie terenu w okresie zagrożenia pożarowego (w terminie marzec – październik). Podmiot odpowiedzialny za realizację działania – Nadleśnictwo Dobrzany.	
9.	Cały obszar rezerwatu	Sprzątanie zaśmieci oraz ich wywóz poza granice chronionego obiektu – według potrzeb. Podmiot odpowiedzialny za realizację działania – Nadleśnictwo Dobrzany.	

**Załącznik nr 7 do zarządzenia Nr 14 /2013
Regionalnego Dyrektora Ochrony Środowiska w Szczecinie
z dnia 28 maja 2013 r.**

Cele działań ochronnych dla części obszarów Natura 2000 pokrywających się z rezerwatem.

Lp.	Przedmiot ochrony	Cel do osiągnięcia
1.	7140 - torfowiska przejściowe i trzęsawiska	Powstrzymanie powolnego trendu spadkowego powierzchni siedliska, spowodowanego dużą amplitudą wahań zwierciadła wody powierzchniowej i uwalnianiem biogenów zawartych w torfie (eutrofizacji).
2.	7220 - źródłiska wapienne ze zbiorowiskami <i>Cratoneurion commutati</i> .	Umożliwienie przebiegu spontanicznych procesów ekologicznych w siedlisku. Utrzymanie obecnego właściwego stanu siedliska (FV).
3.	9160 - grąd subatlantycki (<i>Stellario-Carpinetum</i>).	Utrzymanie powierzchni siedlisk na obecnej, nie zmniejszającej się powierzchni. Odtworzenie zniekształconej warstwy drzewostanu jaki i runa poprzez realizację cięć i zabiegów pielęgnacyjnych na powierzchniach pochodzących z zalesień terenów porolnych, wykazujących cechy zbiorowisk zastępczych, drzewostanów młodszych klas wieku wymagających zabiegów pielęgnacyjnych i regulujących skład gatunkowy, na pozostałej powierzchni umożliwienie przebiegu spontanicznych procesów ekologicznych w siedlisku.
4.	3150 - starorzecza i naturalne eutroficzne zbiorniki wodne.	Utrzymanie powierzchni siedlisk na obecnej, nie zmniejszającej się powierzchni. Umożliwienie przebiegu spontanicznych procesów ekologicznych w siedlisku. Utrzymanie obecnego właściwego stanu siedliska (FV).
5.	9130 - żyzne buczyny (<i>Melico - Fagenion</i>).	Utrzymanie powierzchni siedlisk na obecnej, nie zmniejszającej się powierzchni.
6.	91E0 - łągi olszowe i jesionowe (<i>Alnenion glutinoso-incanae</i> , olsy źródłiskowe).	Umożliwienie przebiegu spontanicznych procesów ekologicznych w siedlisku. Utrzymanie obecnego właściwego stanu siedliska (FV).
7.	A089 - orlik krzykliwy <i>Aquila pomarina</i> , A030 - bocian czarny <i>Ciconia nigra</i> , A075 - bielik <i>Haliaeetus albicilla</i>	Utrzymanie siedlisk gatunku, w tym drzewostanów na niezmniejszającej się powierzchni. Inwentaryzacje drzewostanów w poszukiwaniu nowych gniazd gatunków w rezerwacie.
8.	A127 - żuraw <i>Grus grus</i> , A038 - łabędź krzykliwy <i>Cygnus Cygnus</i> , A081 - błotniak stawowy <i>Circus aeruginosus</i> , A021 - bąk <i>Botaurus stellaris</i> , 1355 - wydra <i>Lutra Lutra</i> .	Utrzymanie obecnych siedlisk gatunków w rezerwacie na niezmniejszającej się powierzchni. Inwentaryzacje i rozpoznanie stanu liczebności populacji w rezerwacie.

**Załącznik nr 8 do zarządzenia Nr 14 /2013
Regionalnego Dyrektora Ochrony Środowiska w Szczecinie
z dnia 28 maja 2013 r.**

Monitoring stanu przedmiotów ochrony oraz realizacji celów działań ochronnych dla części obszarów Natura 2000 pokrywających się z rezerwatem.

Lp.	Przedmiot ochrony (siedliska ³ i gatunki)	Działania ochronne i monitoringowe
1.	7140 - torfowiska przejściowe i trzęsawiska	<p>1. Ochrona czynna połączona z monitoringiem poziomu wód w rezerwacie.</p> <p>2. Monitoring stanu zachowania przedmiotów ochrony obszaru Natura 2000: Częstotliwość: w 5, 10 i 15 roku obowiązywania planu; Lokalizacja: oddz. 510 l, o; Termin: jednokrotnie w okresie od 15 czerwca do 31 sierpnia; Zasady: wykonanie 3 zdjęć fitosocjologicznych o powierzchni 25m² (stałe powierzchnie) w płacie z udziałem siedliska; Wskaźniki właściwego stanu: obecność charakterystycznych taksonów, udział drzew i krzewów nie przekraczający 10% powierzchni, właściwe uwodnienie siedliska; Objawy pogarszania się stanu: przesuszenie złoża torfu, intensywne odnowienie drzew i krzewów, intensywne wkraczanie trzęślicy i/lub trzciny.</p>
2.	7220 - źródliska wapienne ze zbiorowiskami <i>Cratoneurion commutati</i> .	<p>1. Ochrona ścisła.</p> <p>2. Monitoring stanu zachowania przedmiotów ochrony obszaru Natura 2000: Częstotliwość: w 6, 12 i 18 roku obowiązywania planu; Lokalizacja: punktowo w oddz. 510p, 511i, 513f, 514a; Termin: jednokrotnie w okresie od 1 czerwca do 31 sierpnia; Zasady: monitoring prowadzony na całym obszarze biodepozycji i występowania martwicy wapiennej oraz roślinności wskaźnikowej na danym stanowisku metodą kartowania fitosocjologicznego na stałych powierzchniach; Wskaźniki właściwego stanu: obecność gatunków charakterystycznych dla siedliska; Objawy pogarszania się stanu: znikomy udział gatunków charakterystycznych dla siedliska, występowanie ekspansywnych gatunków roślin obcych geograficznie.</p>
3.	9160 - grąd subatlantycki (<i>Stellario-Carpinetum</i>).	<p>1. Ochrona czynna, w tym odtworzenie zniekształconych i zdegradowanych ekosystemów leśnych poprzez realizację zabiegów pielęgnacyjnych w drzewostanie oraz ochrona ścisła.</p> <p>2. Monitoring stanu zachowania przedmiotów ochrony obszaru Natura 2000: Częstotliwość: w 5, 10 i 15 roku obowiązywania planu; Lokalizacja: oddz. 510 j, l, m, n, p (część); 511 c, d, f, g (część), l (część); 513 d, g, h; 514 b (część), c, f, l;</p>

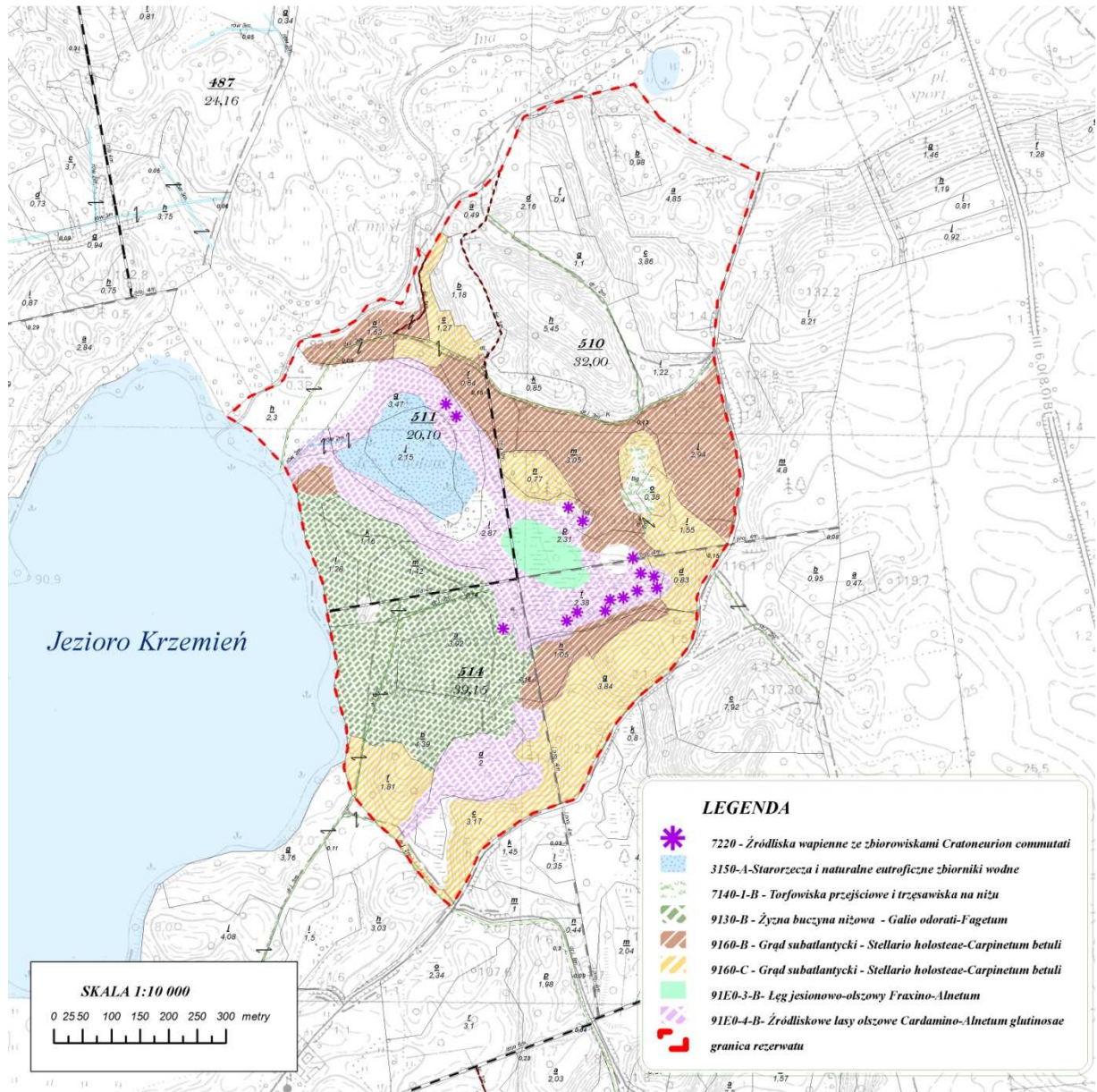
³ według mapy lokalizacji siedlisk przyrodniczych w rezerwacie „Krzemińskie Źródłiska”.

		<p>Termin: jednokrotnie w okresie od 1 czerwca do 31 sierpnia;</p> <p>Zasady: lustracja siedlisk, wykonanie 3 zdjęć fitosocjologicznych w wydzieleniach z udziałem siedliska, każde o powierzchni nie mniejszej niż 100m², na początku, środku i końcu wyznaczonego transektu o łącznej długości 200m i szerokości 10m;</p> <p>Wskaźniki właściwego stanu: obecność gatunków charakterystycznych dla siedliska;</p> <p>Objawy pogarszania się stanu: znikomy udział gatunków charakterystycznych dla siedliska, występowanie ekspansywnych gatunków roślin obcych geograficznie.</p>
4.	3150 - starorzeczka i naturalne eutroficzne zbiorniki wodne.	<p>1. Ochrona ścisła.</p> <p>2. Monitoring stanu zachowania przedmiotów ochrony obszaru Natura 2000:</p> <p>Częstotliwość: w 5, 10 i 15 roku obowiązywania planu;</p> <p>Lokalizacja: oddz. 511 g, j;</p> <p>Termin: jednokrotnie w okresie od 1 lipca do 15 września;</p> <p>Zasady: lustracja siedlisk, opis roślinności na trasie reprezentatywnego transektu (w przypadku jeziora Chotom transektem może być cały zbiornik);</p> <p>Wskaźniki właściwego stanu: obecność gatunków charakterystycznych dla siedliska;</p> <p>Objawy pogarszania się stanu: znikomy udział gatunków charakterystycznych dla siedliska, występowanie ekspansywnych gatunków roślin obcych geograficznie.</p>
5.	9130 - żyzne buczyny (<i>Melico - Fagenion</i>).	<p>1. Ochrona ścisła.</p> <p>2. Monitoring stanu zachowania przedmiotów ochrony obszaru Natura 2000:</p> <p>Częstotliwość: w 5, 10, 15 roku obowiązywania planu;</p> <p>Lokalizacja: oddz. 511 k, l, m, 514 a, b, c;</p> <p>Termin: jednokrotnie w okresie od 1 czerwca do 31 sierpnia;</p> <p>Zasady: lustracja siedlisk, wykonanie 3 zdjęć fitosocjologicznych o powierzchni nie mniejszej niż 100m² (stałe powierzchnie) w wydzieleniach z udziałem siedliska;</p> <p>Wskaźniki właściwego stanu: obecność gatunków charakterystycznych dla siedliska;</p> <p>Objawy pogarszania się stanu: znikomy udział gatunków charakterystycznych dla siedliska, występowanie ekspansywnych gatunków roślin obcych geograficznie.</p>
6.	91E0 - łągi olszowe i jesionowe (<i>Alnenion glutinoso-incanae</i> , olsy źródłiskowe).	<p>1. Ochrona ścisła.</p> <p>2. Monitoring stanu zachowania przedmiotów ochrony obszaru Natura 2000:</p> <p>Częstotliwość: w 5, 10, 15 roku obowiązywania planu;</p> <p>Lokalizacja: oddz. 510 p; 511 g (część), i, j (część); 513 f; 514 c, d;</p> <p>Termin: jednokrotnie w okresie od 1 czerwca do 31 sierpnia;</p> <p>Zasady: wykonanie 3 zdjęć fitosocjologicznych o powierzchni nie mniejszej niż 100m² (stałe powierzchnie) w wydzieleniach z udziałem siedliska;</p> <p>Wskaźniki właściwego stanu: obecność gatunków charakterystycznych dla siedliska, właściwe uwilgotnienie;</p> <p>Objawy pogarszania się stanu: znikomy udział gatunków</p>

		charakterystycznych dla siedliska, przesuszenie gleby, występowanie ekspansywnych gatunków roślin obcych geograficznie.
7.	A089 - orlik krzykliwy <i>Aquila pomarina</i> .	Co trzy lata zimowa penetracja drzewostanów w rezerwacie w celu wyszukania nowych gniazd. W przypadku odnalezienia gniazda lub gniazd gatunku prowadzić monitoring: Częstotliwość: corocznie; Termin: dwukrotnie w okresie 20 kwietnia – 5 maja oraz 15 – 31 lipca; Zasady: obserwacje w czasie monitoringu stanu przyrody w rezerwacie, dane z nadleśnictwa i organizacji pozarządowych; Wskaźniki właściwego stanu: zasiedlenie stanowiska; Objawy pogarszania się stanu: opuszczenie gniazda z przyczyn wywołanych przez człowieka (np. płoszenie) (opuszczenie stanowiska może mieć również charakter naturalny, objawem pogarszania się stanu będzie brak gatunku na stanowisku tylko w przypadku regionalnego obniżenia liczebności).
8.	A030 - bocian czarny <i>Ciconia nigra</i> .	Co trzy lata zimowa penetracja drzewostanów w rezerwacie w celu wyszukania nowych gniazd. W przypadku odnalezienia gniazda lub gniazd gatunku prowadzić monitoring: Częstotliwość: corocznie; Termin: dwukrotnie w okresie od 20 marca do 20 kwietnia (obserwacje ptaków krążących nad terytorium i odbywających loty tokowe) oraz w okresie 20 czerwca – 20 lipca; Zasady: obserwacje w czasie monitoringu stanu przyrody w rezerwacie, dane z nadleśnictwa i organizacji pozarządowych; Wskaźniki właściwego stanu: zasiedlenie stanowiska; Objawy pogarszania się stanu: opuszczenie gniazda z przyczyn wywołanych przez człowieka (np. płoszenie) (opuszczenie stanowiska może mieć również charakter naturalny, objawem pogarszania się stanu będzie brak gatunku na stanowisku tylko w przypadku regionalnego obniżenia liczebności).
9.	A075 - bielik <i>Haliaeetus albicilla</i> .	Co trzy lata zimowa penetracja drzewostanów w rezerwacie w celu wyszukania nowych gniazd. W przypadku odnalezienia gniazda lub gniazd gatunku prowadzić monitoring: Częstotliwość: corocznie; Termin: dwukrotnie w okresie luty – marzec oraz czerwiec - lipiec; Zasady: obserwacje w czasie monitoringu stanu przyrody w rezerwacie, dane z nadleśnictwa i organizacji pozarządowych; Wskaźniki właściwego stanu: zasiedlenie stanowiska; Objawy pogarszania się stanu: opuszczenie gniazda z przyczyn wywołanych przez człowieka (np. płoszenie) (opuszczenie stanowiska może mieć również charakter naturalny, objawem pogarszania się stanu będzie brak gatunku na stanowisku tylko w przypadku regionalnego obniżenia liczebności).
10.	A127 - żuraw <i>Grus grus</i> .	1. Ochrona czynna siedlisk gatunku. 2. Monitoring stanu zachowania przedmiotów ochrony obszaru Natura 2000: Częstotliwość: w 5, 10 i 15 roku obowiązywania planu; Termin: w ciągu sezonu, z wykorzystaniem dwóch uzupełniających

		<p>się metod, tj. nasłuchu odzywających się par, prowadzonego z wyznaczonych punktów oraz bezpośredniej kontroli siedlisk podmokłych;</p> <p>Zasady: obserwacje w czasie monitoringu stanu przyrody w rezerwacie, dane z nadleśnictwa;</p> <p>Wskaźniki właściwego stanu: zasiedlenie stanowiska w zachodniej części rezerwatu przez co najmniej jedną parę;</p> <p>Objawy pogarszania się stanu: opuszczenie stanowiska (opuszczenie stanowiska może mieć również charakter naturalny, objawem pogarszania się stanu będzie brak gatunku na stanowisku tylko w przypadku regionalnego obniżenia liczebności).</p>
11.	A038 - łabędź krzykliwy <i>Cygnus Cygnus.</i>	<p>Monitorowanie gatunków realizować w ramach monitoringu całego obszaru – ujętego w opracowanych w przyszłości planach zadań ochronnych lub planie ochrony obszaru specjalnej ochrony ptaków „Ostoja Ińska” (PLB320008). Dane zebrane z obszaru rezerwatu nie dadzą reprezentatywnego obrazu na temat zachowania przedmiotów ochrony w ostoi, gdyż wymienione gatunki występują w rezerwacie okresowo (głównie w okresie żerowania), a gniazdują poza nim.</p>
12.	A081 - błotniak stawowy <i>Circus aeruginosus.</i>	
13.	A021 - bąk <i>Botaurus stellaris.</i>	
14.	1355 - wydra <i>Lutra Lutra.</i>	<p>Inwentaryzacja i rozpoznane stanu liczebności populacji w rezerwacie – przeprowadzona w pierwszych dwóch latach obowiązywania planu. Monitoring gatunku raz na 5 lat (poszukiwanie śladów obecności wydry, w tym tropów, odchodów i wydzielin).</p>

Lokalizacja siedlisk przyrodniczych w rezerwacie „Krzemieńskie Źródła”.



**Załącznik nr 9 do zarządzenia Nr 14 /2013
Regionalnego Dyrektora Ochrony Środowiska w Szczecinie
z dnia 28 maja 2013 r.**

Trasy ścieżek udostępnionych w rezerwacie „Krzemieńskie Źródła”.

