



# DZIENNIK URZĘDOWY

## WOJEWÓDZTWA ZACHODNIOPOMORSKIEGO

---

Szczecin, dnia 3 czerwca 2013 r.

Poz. 2206

### ZARZĄDZENIE NR 15/2013 REGIONALNEGO DYREKTORA OCHRONY ŚRODOWISKA W SZCZECINIE

z dnia 28 maja 2013 r.

#### **w sprawie ustanowienia planu ochrony dla rezerwatu przyrody "Bórbagno Miałka"**

Na podstawie art. 19 ust. 6 i art. 20 ust. 5 ustawy z dnia 16 kwietnia 2004 r. o ochronie przyrody (Dz. U. z 2009 r. Nr 151, poz. 1220 z późn. zm.<sup>1)</sup>) zarządza się, co następuje.

§ 1. 1. Ustanawia się plan ochrony dla rezerwatu przyrody „Bórbagno Miałka”, zwanego dalej „rezerwatem”, uwzględniający zakres planu zadań ochronnych dla części obszaru mającego znaczenie dla Wspólnoty „Pojezierze Ińskie” (PLH320067) i obszaru specjalnej ochrony ptaków „Ostoja Ińska” (PLB320008), zwanych dalej „obszarami Natura 2000”, pokrywających się z rezerwatem.

2. Opis granicy części obszarów Natura 2000 pokrywających się z rezerwatem w postaci współrzędnych geograficznych punktów skrajnych granicy zawiera tabela stanowiąca załącznik nr 1 do zarządzenia.

3. Mapę części obszarów Natura 2000 pokrywających się z rezerwatem wraz z punktami, dla których określono współrzędne, przedstawia załącznik nr 2 do zarządzenia.

§ 2. 1. Celem ochrony przyrody w rezerwacie jest zachowanie boru bagiennego z rzadkimi gatunkami roślin i torfowców.

2. Przyrodniczymi i społecznymi uwarunkowaniami realizacji celu, o którym mowa w ust. 1 są:

1) ochrona walorów rezerwatu:

- a) ekosystemu torfowiska wysokiego zdegradowanego, lecz zdolnego do naturalnej i stymulowanej regeneracji oraz torfowiska przejściowego i trzęsawisk wraz z populacjami rzadkich i chronionych organizmów,
- b) ekosystemu grądu subatlantyckiego,
- c) ekosystemów hydrogenicznych lasów wykształconych na złożach osadów biogenicznych,
- d) procesów akumulacji materii organicznej i sedimentacji torfu w fitocenozach torfotwórczych,
- e) procesów sukcesji naturalnej,
- f) zróżnicowanej geomorfologii terenu;

2) zaangażowanie instytucji i stowarzyszeń naukowych do prac związanych z monitorowaniem i zaplanowanymi zabiegami ochrony czynnej;

3) promowanie wiedzy o wartościach przyrodniczych rezerwatu oraz o podejmowanych zabiegach ochronnych wśród społeczności lokalnej.

§ 3. 1. Identyfikację oraz określenie sposobów eliminacji lub ograniczania istniejących i potencjalnych zagrożeń wewnętrznych i zewnętrznych oraz ich skutków dla rezerwatu zawiera załącznik nr 3 do zarządzenia.

2. Identyfikację istniejących i potencjalnych zagrożeń dla zachowania właściwego stanu ochrony siedlisk przyrodniczych oraz gatunków roślin i zwierząt i ich siedlisk będących przedmiotami ochrony na obszarach Natura 2000 przedstawia tabela stanowiąca załącznik nr 4 do zarządzenia.

**§ 4. 1. Obszar rezerwatu objęty jest ochrona czynną.**

2. Określenie działań ochronnych na obszarze ochrony czynnej z podaniem ich rodzaju, zakresu i lokalizacji dla rezerwatu zawiera załącznik nr 5 do zarządzenia.

3. Cele działań ochronnych dla części obszarów Natura 2000 pokrywających się z rezerwatem zawiera załącznik nr 6 do zarządzenia.

4. Działania ochronne dla części obszarów Natura 2000 pokrywających się z rezerwatem, dotyczące ochrony czynnej siedlisk i gatunków, monitoringu stanu przedmiotów ochrony oraz realizacji celów, o których mowa w ust. 2, określono w załączniku nr 7 do zarządzenia.

**§ 5. 1.** Dla celów realizacji badań naukowych udostępnia się obszar całego rezerwatu, pod warunkiem uzyskania odrębnego zezwolenia Regionalnego Dyrektora Ochrony Środowiska w Szczecinie na podstawie art. 15 ust. 5 ustawy o ochronie przyrody.

2. Nie udostępnia się obszaru rezerwatu dla celów edukacyjnych, turystycznych, rekreacyjnych, sportowych, amatorskiego połowu ryb i rybactwa ze względu na brak uzasadnionej potrzeby ich wyznaczenia oraz sprzeczność ewentualnej działalności w tym zakresie z celami ochrony przyrody.

3. W rezerwacie nie wyznacza się miejsc do prowadzenia działalności wytwórczej, handlowej i rolniczej ze względu na brak uzasadnionej potrzeby ich wyznaczenia oraz sprzeczność ewentualnej działalności w tym zakresie z celami ochrony przyrody.

**§ 6. 1.** Nie wprowadza się ustaleń do studium uwarunkowań i kierunków zagospodarowania przestrzennego gminy Ińsko, miejscowych planów zagospodarowania przestrzennego gminy Ińsko oraz planu zagospodarowania województwa zachodniopomorskiego, dotyczące eliminacji lub ograniczenia zagrożeń zewnętrznych dla rezerwatu.

2. Wprowadza się wskazania do zmian w istniejących studiach uwarunkowań i kierunków zagospodarowania przestrzennego gminy Ińsko, miejscowych planach zagospodarowania przestrzennego gminy Ińsko, planach zagospodarowania przestrzennego województwa zachodniopomorskiego oraz planach zagospodarowania przestrzennego morskich wód wewnętrznych, morza terytorialnego i wyłącznej strefy ekonomicznej dotyczące eliminacji lub ograniczenia zagrożeń wewnętrznych lub zewnętrznych, jeżeli są niezbędne dla utrzymania lub odtworzenia właściwego stanu ochrony siedlisk przyrodniczych oraz gatunków roślin i zwierząt, dla których ochrony wyznaczono obszary Natura 2000:

- 1) należy utrzymać dotychczasowe przeznaczenie gruntów rolnych i użytków zielonych na działkach ewidencyjnych nr 3/1, 6/1, 6/4, 8/1 obręb Miałka i nr 62, 66, 67, 69/2, 69/4, 69/5, 69/6, 69/7, 69/8, 71, 72, 73/1, 73/2, 73/4, 75, 187/1, 188, 189 obręb. Linkówko;
- 2) przy wprowadzaniu nowej zabudowy oraz infrastruktury technicznej na działkach wymienionych w pkt 1, do czasu skanalizowania całego obszaru za pomocą rozdzielczego systemu kanalizacji sanitarnej, stosować szczelne i atestowane zbiorniki bezodpływowe;
- 3) należy odstąpić od lokalizowania nowych form infrastruktury turystycznej na skrajach oddziałów leśnych wchodzących w skład rezerwatu, tj. na działkach ewidencyjnych nr 400/1 i 401 obręb Linówko i Miałka;
- 4) lokalizację przedsięwzięć mogących wpływać na stosunki wodne w rezerwacie, należy rozpatrywać uwzględniając uwarunkowania przyrodnicze obiektu i cel jego ochrony.

**§ 7.** Zarządzenie wchodzi w życie po upływie 14 dni od dnia ogłoszenia w Dzienniku Urzędowym Województwa Zachodniopomorskiego.

Regionalny Dyrektor Ochrony Środowiska  
w Szczecinie

**Przemysław Łagodzki**

---

<sup>1)</sup> zmiany wymienionej ustawy zostały ogłoszone Dz. U. z 2009 r. Nr 157, poz. 1241; zm. Dz. U. z 2009 r. Nr 215, poz. 1664; zm. Dz. U. z 2010 r. Nr 76, poz. 489; zm. Dz. U. z 2010 r. Nr 119, poz. 804; zm. Dz. U. z 2011 r. Nr 34, poz. 170; Dz. U. z 2011 r. Nr 94, poz. 549; zm. Dz. U. z 2011 r., Nr 224, poz. 1337, Dz. U. z 2012 r., poz. 985, Dz. U. z 2013 r. poz. 7, 73 i 165.

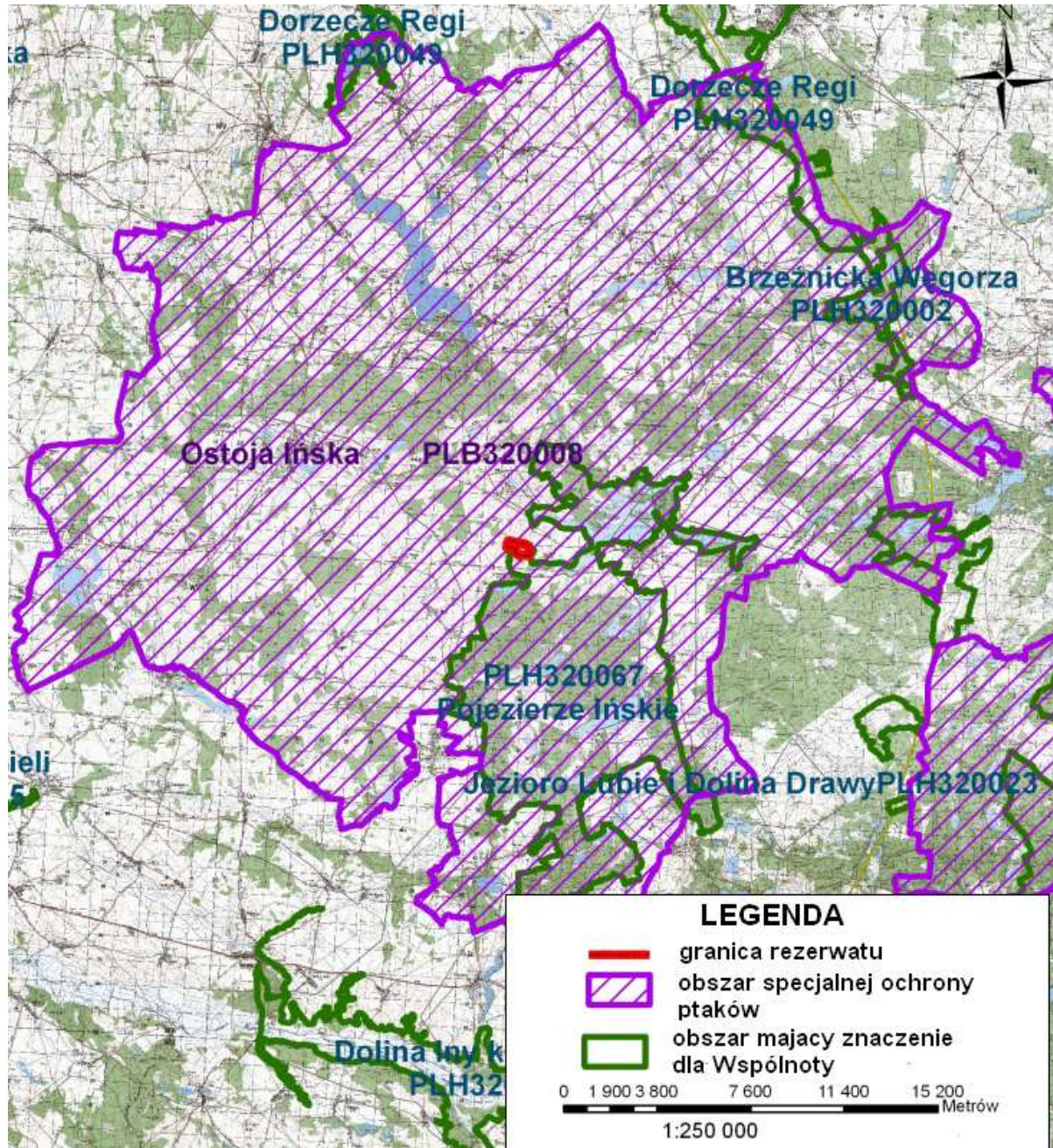
**Załącznik nr 1 do zarządzenia Nr 15 /2013  
Regionalnego Dyrektora Ochrony Środowiska w Szczecinie  
z dnia 28 maja 2013 r.**

**Opis granicy części obszarów Natura 2000 pokrywających się z rezerwatem w postaci współrzędnych geograficznych punktów skrajnych granicy (według PL-1992).**

Lp.	POINT_X	POINT_Y
1	266033,41	624448,78
2	265957,36	624445,29
3	265886,48	624471,82
4	265872,72	624482,95
5	265841,61	624531,38
6	265799,50	624562,49
7	265785,35	624577,72
8	265791,31	624617,19
9	265791,78	624624,85
10	265827,83	624780,36
11	265765,65	624778,77
12	265612,04	624782,30
13	265434,58	624782,90
14	265445,84	624893,07
15	265447,18	624940,86
16	265475,49	624984,05
17	265485,25	625021,18
18	265484,31	625051,08
19	265577,36	625058,20
20	265635,20	625042,66
21	265699,46	625032,30
22	265846,90	624977,31
23	265891,03	624929,99
24	265977,87	624916,82
25	265991,45	624910,66
26	266025,18	624958,91
27	266029,80	624960,12
28	266068,46	624949,09
29	266165,30	624935,15
30	266191,90	624890,29
31	266236,74	624886,23
32	266276,29	624873,63
33	266300,65	624853,08
34	266331,52	624845,73
35	266342,17	624840,21
36	266336,98	624710,03
37	266377,31	624458,79
38	266366,07	624451,77
39	266366,91	624445,62
40	266158,25	624453,02
41	266099,12	624457,19

**Załącznik nr 2 do zarządzenia Nr 15/2013  
Regionalnego Dyrektora Ochrony Środowiska w Szczecinie  
z dnia 28 maja 2013 r.**

**Lokalizacja obszarów Natura 2000 pokrywających się z rezerwatem.**



**Załącznik nr 3 do zarządzenia Nr 15/2013  
Regionalnego Dyrektora Ochrony Środowiska w Szczecinie  
z dnia 28 maja 2013 r.**

**Identyfikacja oraz określenie sposobów eliminacji lub ograniczania istniejących i potencjalnych zagrożeń wewnętrznych i zewnętrznych oraz ich skutków.**

Lp.	Identyfikacja istniejących i potencjalnych zagrożeń wewnętrznych i zewnętrznych	Skala zagrożenia	Sposoby eliminacji lub ograniczenia istniejących i potencjalnych zagrożeń wewnętrznych i zewnętrznych oraz ich skutków
<b>Zagrożenia wewnętrzne</b>			
1.	Trwały spadek poziomu wód gruntowych przyczyniający się do wpływ na charakterystykę parametrów wody w torfowisku – wykształcania się zbiorowisk skąpożywnych siedlisk torfowisk przejściowych przy wysokich stanach wód, a w momentach przesuszenia, w wyniku mineralizacji torfu oraz dostarczonych wcześniej biogenów, użytkowania siedliska.	średnia	Monitoring poziomu wód przy użyciu piezometrów. Zablokowanie przepływu wody w rowie w centralnej części torfowiska.
2.	Występowanie ekspansywnych gatunków obcych roślin, w tym łubinu trwałego <i>Lupinus polyphyllus</i> .	niewielka	Monitoring stanu znanych i nowo wykazywanych gatunków. Zwalczanie gatunków obcych przy zastosowaniu metod i terminów zależnych od potrzeb.
3.	Penetracja terenu rezerwatu przez ludzi, kłusownictwo, jazda ruadami oraz związane z nimi z nią wydeptywanie ścieżek, zaśmiecanie obiektu, zawlekanie obcych gatunków roślin, wydeptywanie prawnie chronionych gatunków roślin i płoszenie zwierząt.	niewielka	Utrzymanie sprawności technicznej (konserwacja) i ewentualna wymiana istniejącego oznakowania rezerwatu, w tym tablic urzędowych, regulaminowych i informacyjnych ustawionych przy granicach obiektu, patrole Policji i Straży Leśnej.
4.	Występowanie obcych geograficznie i ekologicznie gatunków drzew, w tym modrzewia europejskiego <i>Larix decidua</i> i świerka pospolitego <i>Picea abies</i> przyczyniających się do zakwaszania siedliska grądu subatlantyckiego.	niewielka	Stopniowe usuwanie obcych geograficznie i siedliskowo gatunków drzew iglastych z obszaru rezerwatu w ramach cięć pielęgnacyjnych.
5.	Zagrożenie pożarowe -przypalenie koron drzew stykających się z kablem pod napięciem istniejącej linii elektroenergetycznej.	niewielka	Utrzymanie sprawności technicznej (konserwacja) istniejącej linii. Wycinka drzew i krzewów w pasie technicznym ww. linii.
<b>Zagrożenia zewnętrzne</b>			
6.	Występowanie ekspansywnych gatunków obcych w bezpośrednim sąsiedztwie rezerwatu, w tym łubinu trwałego <i>Lupinus polyphyllus</i> .	niewielka	Monitoring stanu znanych i nowo wykazywanych gatunków obcych dla flory rodzimej w otoczeniu rezerwatu.

7.	Istnienie i rozwój zabudowy wiejskiej skutkujące zwiększoną penetracją ludzi, w tym kłusowników, płoszeniem gatunków ptaków gniazdujących w obiekcie oraz zmniejszanie bazy żerowej oraz siedliska występowania dla orlika krzykliwego w rezerwacie.	niewielka	Utrzymania dotychczasowego stanu przeznaczenia gruntów w bezpośrednim sąsiedztwie rezerwatu stanowiące siedliska i miejsca żerowe dla orlika krzykliwego.
8.	Rozwój turystyki konnej, rowerowej i pieszej oraz związana z nią penetracja obiektu i płoszenie gatunków gniazdujących w rezerwacie.	średnia	Odstąpienie od lokalizowania nowych form infrastruktury turystycznej w obrębie i na skrajach oddziałów wchodzących w skład rezerwatu.

**Załącznik nr 4 do zarządzenia Nr 15/2013  
Regionalnego Dyrektora Ochrony Środowiska w Szczecinie  
z dnia 28 maja 2013 r.**

**Identyfikacja istniejących i potencjalnych zagrożeń dla zachowania właściwego stanu ochrony siedlisk przyrodniczych oraz gatunków roślin i zwierząt i ich siedlisk będących przedmiotami ochrony.**

<b>Lp.</b>	<b>Przedmiot ochrony</b>	<b>Zagrożenia</b>
1.	7140 - Torfowiska przejściowe i trzęsawiska	Potencjalne silne przesuszenie bagna.
		Sukcesja drzew i krzewów, intensywne wkraczanie trzciny i trzęślicy.
2.	9160 - grąd subatlantycki ( <i>Stellario-Carpinetum</i> )	Wkroczenie ekspansywnych i obcych gatunków roślin. Zakwaszanie siedliska przez obcych geograficznie i ekologicznie gatunków drzew, w tym modrzewia europejskiego <i>Larix decidua</i> i świerka pospolitego <i>Picea abies</i> .
3.	1188 - kumak nizinny <i>Bombina bombina</i>	Istniejących brak. Potencjalne silne przesuszenie bagna.
4.	1337 - bóbr europejski <i>Castor fiber</i>	Istniejących brak. Potencjalnie ustąpienie gatunku w przypadku w regionalnego obniżenia liczebności populacji spowodowane np. przez choroby związane z przegęszczeniem gatunku na dostępnych stanowiskach w ostoi.
5.	A089 - orlik krzykliwy <i>Aquila pomarina</i>	Płoszenie w wyniku penetracji obszaru rezerwatu. Istnienie i rozwój zabudowy wiejskiej w bezpośrednim sąsiedztwie rezerwatu skutkujące zwiększoną penetracją ludzi, w tym kłusowników oraz fragmentacją siedlisk i obszaru żerowania gatunku.
6.	A127 - żuraw <i>Grus grus</i>	Istniejących brak. Potencjalnie ustąpienie gatunku w przypadku w regionalnego obniżenia liczebności populacji spowodowane np. przez choroby związane z przegęszczeniem gatunku na dostępnych stanowiskach w ostoi.

**Załącznik nr 5 do zarządzenia Nr 15/2013  
Regionalnego Dyrektora Ochrony Środowiska w Szczecinie  
z dnia 28 maja 2013 r.**

**Określenie działań ochronnych na obszarze ochrony czynnej z podaniem ich rodzaju, zakresu i lokalizacji.**

Lp.	Rodzaj działań ochronnych	Zakres działań ochronnych	Lokalizacja działań ochronnych <sup>2</sup>
1.	Zainstalowanie piezometrów z elektronicznymi urządzeniami rejestracji zmian poziomu wody. Prowadzenie monitoringu poziomu wód. Działanie obligatoryjne.	Należy zainstalować 4 piezometry z elektronicznymi urządzeniami rejestracji zmian poziomu wody na torfowisku, w okresie pierwszych trzech lat obowiązywania planu. Prowadzenie monitoringu poziomu wody w oparciu o powyższe urządzenia, uwzględniającego codzienną rejestrację poziomu wody. Odczyt wyników prowadzony 2 razy w roku przez pracownika RDOŚ.	Oddz. 400j (punktowo).
2.	Zablokowanie przepływu wody w rowie w centralnej części torfowiska. Działanie obligatoryjne.	Część pni uschniętych brzoź stojących na torfowisku ściąć i zablokować światło rowu w 3 miejscach w odległości nie mniejszej niż 30 m od siebie. Należy używać pni pociętych na mniejsze 2-3 metrowe kawałki. W rów wrzucić również grubsze gałęzie i inne pozostałości ze ściętych brzoź. Zabieg wykonać w okresie wrzesień-listopad, w pierwszych dwóch latach obowiązywania planu.	Oddz. 400j.
3.	Realizacja cięć i zabiegów pielęgnacyjnych mających na celu przebudowę drzewostanu na zgodny z siedliskiem. Działanie obligatoryjne.	Wycięcie gatunków drzew iglastych, tj. świerka i modrzewia z wyznaczonych powierzchni wydzieleń z wyniesieniem pozyskanej masy poza obszar rezerwatu: - w 5 roku obowiązywania planu ochrony w wydzieleniu 400n - 8So49, 1Św49, 1Brz 49 - zwarcie umiarkowane, - w 15 roku obowiązywania planu ochrony w wydzieleniu 400o - 4So37, 4 Św37, 2Md49 - zwarcie pełne. Szczegółowa ilość m <sup>3</sup> drewna do usunięcia ustalona zostanie rok przed przeprowadzeniem wycinki. Prace związane z wycinką, w celu ograniczenia zniszczeń siedlisk należy prowadzić w okresie jesienno-zimowym. Następnego roku po przeprowadzonej wycince przygotować glebę i w okresie do 2 lat wprowadzić sztuczne nasadzenia graba i dębu oraz domieszki lipy – w ilości sadzonek zależnej od potrzeb. Pielęgnacja nasadzeń w zależności od potrzeb. Wycięcie gatunków drzew, nalotu i podrostu świerka i modrzewia w czwartym, ósmym, dwunastym, szesnastym i dwudziestym roku obowiązywania planu z powierzchni ww. oddziałów.	oddz. 400n, o na ogólnej powierzchni 1,67 ha.

<sup>2</sup> według Planu Urządzenia Lasu Nadleśnictwa Dobrzany na lata 2011 – 2020.



4.	Usuwanie obcych geograficznie i siedliskowo gatunków drzew iglastych, tj. świerka i modrzewia. Działanie obligatoryjne.	Mechaniczna wycinka domieszek gatunków drzew iglastych, tj. świerka i modrzewia w czwartym, ósmym, dwunastym, szesnastym i dwudziestym roku obowiązywania planu z powierzchni wskazanych oddziałów - drzewostan aktualny/drzewostan docelowy powstały w wyniku przeprowadzonych cięć pielęgnacyjnych: 400a – 6O1 60 lat, 4Brz 60 lat zwarcie przerywane/ bez zmian, 400f – 8Brz 60 lat, 1Os 60 lat, 1Brz 75 lat - zwarcie umiarkowane/ bez zmian, 400g – 100O1 32 lata - zwarcie umiarkowane/ bez zmian, 400i - 6Brz 60 lat, 3Brz 45 lat, 2Brz 60 lat, 1O1 60 lat, 1Brz 90 lat - zwarcie umiarkowane/ bez zmian, 400k - 4Brz 75 lat, 2Db.s 75 lat, 1Os 60 lat - zwarcie przerywane/ bez zmian, 400m – 7Bk 8lat, 1Db.s 8 lat, 1So 8 lat, 1Db.s 20 lat, zwarcie pełne/ bez zmian, 400p - 100O1 28 lat - zwarcie umiarkowane/ bez zmian, z wyniesieniem pozyskanej masy poza obszar rezerwatu. Prace związane z wycinką, w celu ograniczenia zniszczeń siedlisk należy prowadzić w okresie jesienno-zimowym.	Oddz. 400a, f, g, i, k, m, p – punktowo na powierzchni 13,61 ha.
6.	Utrzymanie sprawności technicznej grodzień uniemożliwiających zgryzanie młodników przez zwierzynę płową oraz ewentualna wymiana siatki leśnej w niezbędnej ilości mb oraz ewentualne rozgrodzenie - zależne od potrzeb.		Oddz. 400m,o,p.
7.	Okresowa konserwacja linii elektroenergetycznej według potrzeb. Wycinka drzew i krzewów w pasie technicznym ww. linii , raz na 5 lat w terminie od 1 października do 28 lutego (z pominięciem sezonu wegetacyjnego roślin i lęgowego zwierząt).		Oddz. 400~b na powierzchni 0,48 ha.

**Załącznik nr 6 do zarządzenia Nr 15/2013  
Regionalnego Dyrektora Ochrony Środowiska w Szczecinie  
z dnia 28 maja 2013 r.**

**Cele działań ochronnych dla części obszaru Natura 2000 pokrywającej się z rezerwatem.**

<b>Lp.</b>	<b>Przedmiot ochrony</b>	<b>Cel do osiągnięcia</b>
1.	7140 - Torfowiska przejściowe i trzęsawiska	Utrzymanie obecnego zasięgu siedliska we właściwym stanie zachowania <sup>3</sup> .
2.	9160 - grąd subatlantycki ( <i>Stellario-Carpinetum</i> )	Utrzymanie obecnego zasięgu siedliska we właściwym stanie zachowania <sup>4</sup> .
3.	1188 - kumak nizinny <i>Bombina bombina</i>	Utrzymanie stanu populacji w nie zmniejszającej się liczebności poprzez zachowanie we właściwym stanie uwodnienia oraz w obecnym rozmiarze powierzchni siedlisk występowania gatunku tj. torfowiska przejściowego.
4.	1337 - bóbr europejski <i>Castor fiber</i>	Utrzymanie stanu populacji w nie zmniejszającej się liczebności poprzez zachowanie we właściwym stanie uwodnienia oraz w obecnym rozmiarze powierzchni siedlisk występowania gatunku tj. torfowiska przejściowego.
5.	A089 - orlik krzykliwy <i>Aquila pomarina</i>	Utrzymanie stanu populacji w granicach rezerwatu w nie zmniejszającej się liczebności (minimum 1 para) poprzez zachowanie mozaiki ekosystemów umożliwiających gniazdowanie w drzewostanie w granicach rezerwatu oraz miejsc żerowania gatunku w bezpośrednim sąsiedztwie rezerwatu.
6.	A127 - żuraw <i>Grus grus</i>	Utrzymanie stanu populacji w nie zmniejszającej się liczebności poprzez zachowanie miejsc żerowania w granicach rezerwatu.

<sup>3</sup> wskaźniki właściwego stanu zachowania siedliska przedstawiono w załączniku nr 7 do zarządzenia.

<sup>4</sup> wskaźniki właściwego stanu zachowania siedliska przedstawiono w załączniku nr 7 do zarządzenia.

**Załącznik nr 7 do zarządzenia Nr 15/2013  
Regionalnego Dyrektora Ochrony Środowiska w Szczecinie  
z dnia 28 maja 2013 r.**

**Działania ochronne dla części obszaru Natura 2000 pokrywającej się z rezerwatem, dotyczące ochrony czynnej siedlisk i gatunków, monitoringu stanu przedmiotów ochrony oraz realizacji celów działań ochronnych.**

Lp.	Przedmiot ochrony (siedliska i gatunki)	Działania ochronne i monitoringowe
1.	7140 - Torfowiska przejściowe i trzęsawiska	1. Ochrona czynna 2. Zablockowanie przepływu wody w rowie w centralnej części torfowiska 3. Monitoring stanu zachowania przedmiotów ochrony obszaru Natura 2000: <b>Częstotliwość:</b> w 5, 10 i 15 roku obowiązywania planu; <b>Termin:</b> jednokrotnie w okresie od 15 czerwca do 31 lipca; <b>Zasady:</b> wykonywanie zdjęć fitosocjologicznych o powierzchni 200m <sup>2</sup> (lub wielkości istniejącego płata) w każdym płacie z udziałem siedliska <sup>5</sup> ; <b>Wskaźniki właściwego stanu:</b> obecność i duży udział gatunków charakterystycznych dla siedliska, dobre uwodnienie podłoża; <b>Objawy pogarszania się stanu:</b> bardzo silne przesuszenie złoża torfu, intensywne odnowienie drzew i krzewów, intensywne wkraczanie trzęślicy i/lub trzciny; 4. Instalacja piezometrów; 5. Blokada rowu w centralnej części torfowiska.
2.	9160 - grąd subatlantycki ( <i>Stellario-Carpinetum</i> )	1. Ochrona czynna. 2. Monitoring stanu zachowania przedmiotów ochrony obszaru Natura 2000: <b>Częstotliwość:</b> w 5, 10 i 15 roku obowiązywania planu; <b>Termin:</b> jednokrotnie w okresie od 20 kwietnia do 31 maja; <b>Zasady:</b> lustracja siedlisk, zdjęcie fitosocjologiczne w wydzieleniach z udziałem siedliska; <b>Wskaźniki właściwego stanu:</b> obecność gatunków charakterystycznych dla siedliska; <b>Objawy pogarszania się stanu:</b> znikomy udział gatunków charakterystycznych dla siedliska, występowanie ekspansywnych gatunków roślin obcych geograficznie.
3.	1188 - kumak nizinny <i>Bombina bombina</i>	1. Ochrona i czynna. 2. Monitoring stanu zachowania przedmiotów ochrony obszaru Natura 2000: <b>Częstotliwość:</b> w 5, 10 i 15 roku obowiązywania planu; <b>Termin:</b> jednokrotnie w okresie od 20 kwietnia do 31 maja; <b>Zasady:</b> obserwacje w czasie monitoringu stanu przyrody w rezerwacie, obserwacje przeprowadzać w czasie ciepłych, bezwietrznych dni (możliwa mżawka); w przypadku stwierdzenia niskiej liczebności (poniżej 10 odżywiających się samców) obserwacje powtórzyć w sprzyjających warunkach pogodowych; w przypadku wykazania ponownie niskiej liczebności powtórzyć badanie z udziałem specjalisty-herpetologa. Jeśli obserwacje w jednym roku nie przyniosą skutku, badania kontynuować przez następne dwa lata. Jeśli stan populacji nie ulegnie poprawie opracować program odtworzenia wcześniejszego stanu populacji; <b>Wskaźniki właściwego stanu:</b> stwierdzenie co najmniej 15 odżywiających się samców; <b>Objawy pogarszania się stanu:</b> spadek liczebności poniżej 10 odżywiających się samców przez więcej niż 3 lata z rzędu.
4.	1337 - bóbr europejski	1. Ochrona ścisła i czynna. 2. Monitoring stanu zachowania przedmiotów ochrony obszaru Natura 2000:

<sup>5</sup> według mapy lokalizacji siedlisk przyrodniczych w rezerwacie „Bórbagno Miałka”.

	<i>Castor fiber</i>	<p><b>Częstotliwość:</b> w 5, 10 i 15 roku obowiązywania planu;  <b>Termin:</b> jednokrotnie w okresie od 20 kwietnia do 31 maja;  <b>Zasady:</b> obserwacje w czasie monitoringu stanu przyrody w rezerwacie, dane z nadleśnictwa;  <b>Wskaźniki właściwego stanu:</b> obecność świeżych zgryzów i/lub istnienie żeremi;  <b>Objawy pogarszania się stanu:</b> brak świeżych śladów pobytu (opuszczenie stanowiska może mieć również charakter naturalny, objawem pogarszania się stanu będzie brak gatunku na stanowisku tylko w przypadku regionalnego obniżenia liczebności).</p>
5.	A089 - orlik krzykliwy <i>Aquila pomarina</i>	<p>1. Ochrona ścisła i czynna.  2. Monitoring stanu zachowania przedmiotów ochrony obszaru Natura 2000:  <b>Częstotliwość:</b> w 5, 10 i 15 roku obowiązywania planu;  <b>Termin:</b> jednokrotnie w okresie od 20 kwietnia do 31 maja;  <b>Zasady:</b> obserwacje w czasie monitoringu stanu przyrody w rezerwacie, dane z nadleśnictwa, dane z Komitetów Ochrony Orłów;  <b>Wskaźniki właściwego stanu:</b> zasiedlenie stanowiska;  <b>Objawy pogarszania się stanu:</b> opuszczenie gniazda z przyczyn wywołanych przez człowieka (np. płoszenie) (opuszczenie stanowiska może mieć również charakter naturalny, objawem pogarszania się stanu będzie brak gatunku na stanowisku tylko w przypadku regionalnego obniżenia liczebności).</p>
6.	A127 - żuraw <i>Grus grus</i>	<p>1. Ochrona ścisła i czynna.  2. Monitoring stanu zachowania przedmiotów ochrony obszaru Natura 2000:  <b>Częstotliwość:</b> w 5, 10 i 15 roku obowiązywania planu;  <b>Termin:</b> jednokrotnie w okresie od 1 kwietnia do 30 kwietnia;  <b>Zasady:</b> obserwacje w czasie monitoringu stanu przyrody w rezerwacie, dane z nadleśnictwa;  <b>Wskaźniki właściwego stanu:</b> zasiedlenie stanowiska przez co najmniej jedną parę;  <b>Objawy pogarszania się stanu:</b> opuszczenie stanowiska (opuszczenie stanowiska może mieć również charakter naturalny, objawem pogarszania się stanu będzie brak gatunku na stanowisku tylko w przypadku regionalnego obniżenia liczebności).</p>

### Lokalizacja siedlisk przyrodniczych w rezerwacie „Bórbagno Miałka”.

