



DZIENNIK URZĘDOWY

WOJEWÓDZTWA ZACHODNIOPOMORSKIEGO

Szczecin, dnia 24 października 2013 r.

Poz. 3454

ROZPORZĄDZENIE NR 2/2013 WOJEWODY ZACHODNIOPOMORSKIEGO

z dnia 22 października 2013 r.

w sprawie określenia obszaru wystąpienia zgnilca amerykańskiego pszczoł, w tym obszaru zapowietrzonego i zagrożonego, a także sposobu jego oznakowania oraz nakazów i zakazów obowiązujących na tych obszarach.

Na podstawie art. 46 ust. 3 ustawy z dnia 11 marca 2004 r. o ochronie zdrowia zwierząt oraz zwalczaniu chorób zakaźnych zwierząt (Dz. U. z 2008 r. Nr 213, poz. 1342 ze zm.¹⁾), §5 Rozporządzenia Ministra Rolnictwa i Rozwoju Wsi z dnia 14 września 2005 r. w sprawie zwalczania zgnilca amerykańskiego pszczoł (Dz.U. Nr 187, poz. 1574) oraz art. 3 ust. 2 pkt 16 ustawy z dnia 13 września 1996 r. o utrzymaniu czystości i porządku w gminach (Dz.U. z 2012 r., poz. 391 ze zm.²⁾) zarządza się, co następuje:

§ 1. Za obszar zapowietrzony zgnilcem amerykańskim pszczoł uznaje się miejscowość Jankowo położone w gminie Drawsko Pomorskie, powiat drawski.

§ 2. 1. Za obszar zagrożony wystąpieniem zgnilca amerykańskiego pszczoł uznaje się obszar opisany na okręgu o promieniu 3 km, którego środkiem jest stwierdzone ognisko zgnilca amerykańskiego pszczoł w miejscowości Jankowo 7, 78-500 Drawsko Pomorskie, zgodnie z mapą załączoną do rozporządzenia.

2. Obszar zagrożony znajduje się na terenie powiatu drawskiego w gminie Drawsko Pomorskie, w którego obręb wchodzi miejscowości: Jankowo, Woliczno, Kolonia Mielenko Drawskie (część miejscowości na północ i zachód od skrzyżowania dróg powiatowych: nr 1978 Z i nr 1979 Z), Drawsko Pomorskie (Żwirownia Młynowo, Kłosa, Wybudowanie I, Ogrody działkowe), Jankowo Małe, Kumki, Kolonia Kumki, Ustok oraz przekracza granicę powiatu drawskiego i obejmuje także część powiatu łobeskiego – jako obszar ograniczony rzeką Brzeźnicka Węgorza, wschodnią linią brzegową Jeziora Brzeźno oraz rzeką Brzeźnica.

3. Zewnętrzną granicę obszaru zagrożonego określa się w sposób następujący: rozpoczynając na zachodzie od rzeki Brzeźnicy granicę powiatu drawskiego i łobeskiego w kierunku północnym do nasypu pod autostradę (Berlinka), po nasypie autostrady w kierunku północno – wschodnim do drogi wojewódzkiej nr 148, drogą 148 w kierunku południowo – wschodnim do linii energetycznej, a następnie linią energetyczną w kierunku południowym przez żwirownię do drogi powiatowej nr 1953 Z (Drawsko Pomorskie – Jankowo Małe). Przekinając drogę powiatową nr 1953 Z dalej w kierunku południowym wzdłuż granicy ogrodów działkowych do drogi krajowej nr 20, później po przecięciu drogi krajowej nr 20 do rzeki Drawy, następnie na wschód korytem rzeki Drawy do mostu. Od mostu w kierunku zachodnim ulicą Staszica, a następnie w kierunku południowo-wschodnim Promenadą Piastowską do Jeziora Okra i wzdłuż północno-zachodniej linii brzegowej Jeziora Okra. Dalej w kierunku południowo-zachodnim drogą gruntową przecinając rzekę Drawę i nadal w tym samym kierunku przez teren żwirowni aż do drogi wojewódzkiej nr 175. Drogą wojewódzką nr 175 w kierunku południowym do południowej linii brzegowej wyrobiska po kopalni wapna i wzdłuż tej linii do skrzyżowania drogi powiatowej nr 1978 Z (Drawsko Pomorskie – Oleszno) z drogą powiatową 1979 Z (Kolonia Mielenko Drawskie – Mielenko Drawskie). Następnie w kierunku południowym drogą powiatową nr 1978 Z do Jeziora Kocioł i dalej północną linią brzegową jezior: Kocioł, Kociołek, Czaple Duże,

Czaple Małe i przecinając drogę krajową nr 20 do linii brzegowej Jeziora Wierzno. Dalej do granicy powiatu Drawsko Pomorskie – Łobez i granicą powiatu do punktu wyjściowego, czyli do Rzeki Brzeźnicy.

§ 3. 1. Nakazuje się oznakować obszar zapowietrzony poprzez ustawienie tablic ostrzegawczych z widocznym i trwałym napisem: „**Uwaga. Zgnilec amerykański pszczoł. Obszar zapowietrzony chorobą.**”.

2. Tablice, o których mowa w ust. 1 powinny być umieszczone przy tablicach z nazwą miejscowości zapowietrzonej określoną w § 1.

3. Nakazuje się oznakować obszar zagrożony poprzez ustawienie tablic ostrzegawczych z widocznym i trwałym napisem: „**Uwaga. Zgnilec amerykański pszczoł. Obszar zagrożony chorobą.**”.

4. Tablice, o których mowa w ust. 3 powinny być umieszczone na wszystkich drogach wkraczających w obszar zagrożony określony w § 2 ust. 1, 2 i 3.

5. Nakazy, o których mowa w ust. 1 i ust. 3 obowiązują do czasu uchylecia niniejszego rozporządzenia.

§ 4. 1. Na obszarach zapowietrzonym i zagrożonym znajdujących się na terenie powiatu drawskiego i łobeskiego wprowadza się następujące zakazy i nakazy:

- 1) zakazuje się przemieszczania, bez zezwolenia Powiatowego Lekarza Weterynarii w Drawsku Pomorskim bądź Powiatowego Lekarza Weterynarii w Łobzie, rodzin pszczelich, matek pszczelich, czerwia, pszczół, pni pszczelich, produktów pszczelich oraz sprzętu i narzędzi używanych do pracy w pasiece,
- 2) zakazuje się organizowania wystaw i targów z udziałem pszczół,
- 3) nakazuje się przegląd pasiek w okresie aktywności pszczół, kiedy to nie ma zagrożenia dla ich zdrowia.

2. Przegląd pasiek w powiecie drawskim nakazany w ust. 1 pkt 3 przeprowadzony zostanie przez pracowników Powiatowego Inspektoratu Weterynarii w Drawsku Pomorskim.

3. Zakazy i nakazy, o których mowa w ust. 1 obowiązują do czasu uchylecia niniejszego rozporządzenia.

§ 5. Zgodnie z art. 3 ust. 2 pkt 16 ustawy z dnia 13 września 1996 r. o utrzymaniu czystości i porządku w gminach, oznakowanie obszaru dotkniętego chorobą należy do obowiązkowych zadań własnych gmin.

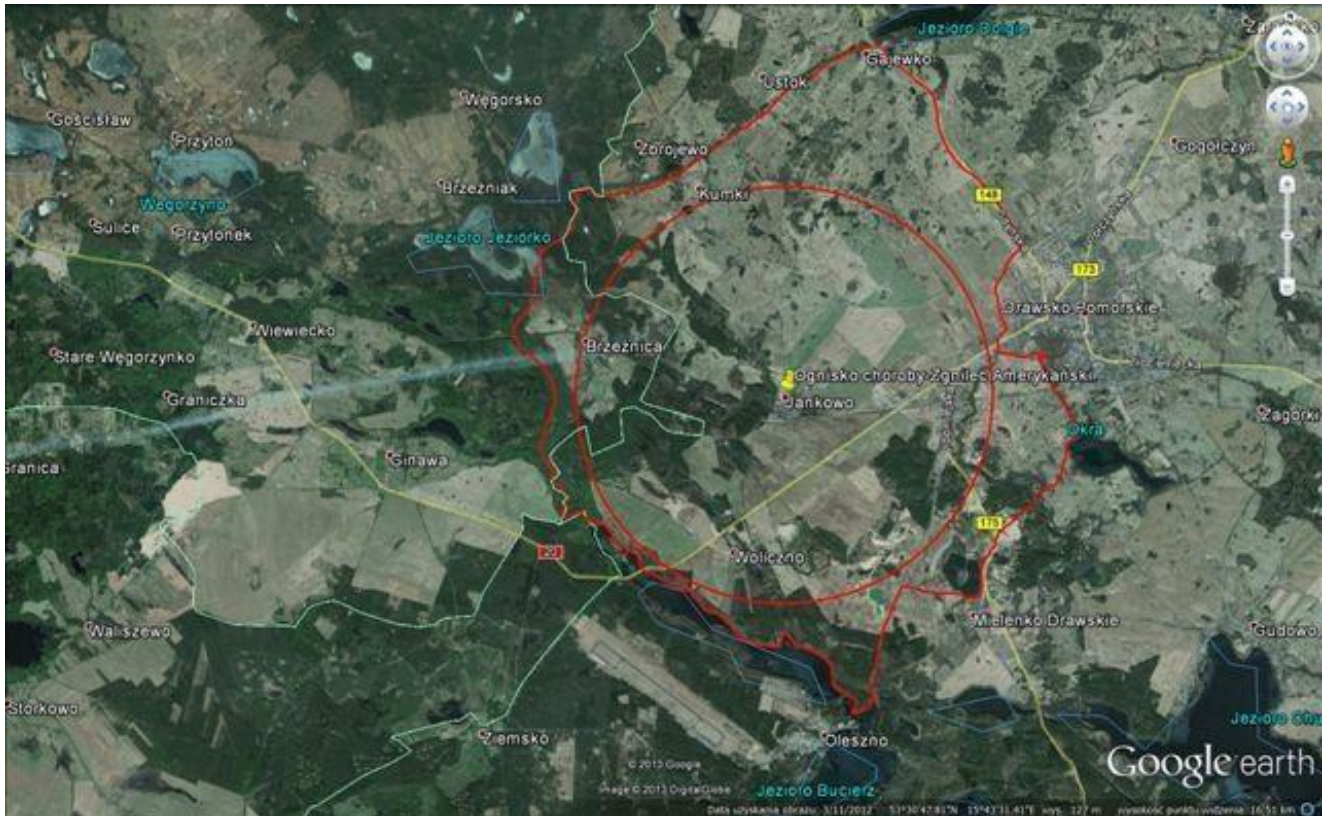
§ 6. Rozporządzenie wchodzi w życie z dniem podania do wiadomości publicznej w sposób zwyczajowo przyjęty na danym terenie.

WOJEWODA ZACHODNIOPOMORSKI

Marcin Zydorowicz

Załącznik Nr 1 do Rozporządzenia Nr 2/2013
Wojewody Zachodniopomorskiego
z dnia 22 października 2013 r.

Mapa obrazująca obszar zapowietrzony i zagrożony



¹⁾ Zmiany wymienionej ustawy zostały ogłoszone w Dz.U. z 2010 Nr 47, poz. 278, Dz.U. z 2010 Nr 60, poz. 372, Dz.U. z 2010 Nr 78, poz. 513.

²⁾ Zmiany wymienionej ustawy zostały ogłoszone w Dz. U. z 2012 r., poz. 951, z 2013 r. poz.21, poz. 228 i poz. 888