



# DZIENNIK URZĘDOWY

## WOJEWÓDZTWA ZACHODNIOPOMORSKIEGO

---

Szczecin, dnia 28 grudnia 2012 r.

Poz. 3317

### UCHWAŁA NR XXVIII/185/2012 RADY POWIATU W BIAŁOGARDZIE

z dnia 30 listopada 2012 r.

#### **w sprawie nadania statutu samodzielnemu publicznemu zakładowi opieki zdrowotnej - Szpitalowi Powiatowemu w Białogardzie.**

Na podstawie art. 12 pkt 11 ustawy z dnia 5 czerwca 1998 r. o samorządzie powiatowym (t.j. Dz. U. z 2001 r. Nr 142, poz. 1592; Dz. U. z 2002 r., Nr 23, poz. 220; Dz. U. z 2002 r., Nr 62, poz. 558; Dz. U. z 2002 r., Nr 113, poz. 984; Dz. U. z 2002 r., Nr 153, poz. 1271; Dz. U. z 2002 r., Nr 200, poz. 1688; Dz. U. z 2002 r., Nr 214, poz. 1806; Dz. U. z 2003 r., Nr 162, poz. 1568; Dz. U. z 2004 r., Nr 102, poz. 1055; Dz. U. z 2007 r., Nr 173, poz. 1218; Dz. U. z 2008 r., Nr 180, poz. 1111; Dz. U. z 2008 r., Nr 223, poz. 1458; Dz. U. z 2009 r., Nr 92, poz. 753; Dz. U. z 2009 r., Nr 157, poz. 1241; Dz. U. z 2010 r., Nr 28, poz. 142; Dz. U. z 2010 r., Nr 28, poz. 146; Dz. U. z 2010 r., Nr 40, poz. 230; ostatnia zmiana: Dz. U. z 2010 r., Nr 106, poz. 675, Dz. U. z 2011 r., Nr 21, poz. 113; Dz. U. z 2011 r., Nr 217, poz. 1281) i art. 42 ust. 4 ustawy z dnia 15 kwietnia 2011 r. o działalności leczniczej (Dz. U. z 2011 r., Nr 112, poz. 654, Dz. U. z 2011 r., Nr 149, poz. 887; Dz. U. z 2011 r., Nr 174, poz. 1039; Dz. U. z 2011 r., Nr 185, poz. 1092, Dz. U. z 2012 r., poz. 742) Rada Powiatu w Białogardzie uchwala, co następuje:

**§ 1.** Nadaje się Statut samodzielnemu publicznemu zakładowi opieki zdrowotnej - Szpitalowi Powiatowemu w Białogardzie w brzmieniu stanowiącym załącznik do niniejszej uchwały.

**§ 2.** Traci moc uchwała XXIV/162/2012 Rady Powiatu w Białogardzie z dnia 29 czerwca 2012 r. w sprawie zatwierdzenia statutu samodzielnego publicznego zakładu opieki zdrowotnej - Szpitala Powiatowego w Białogardzie zmieniona uchwałą Nr XXV/164/2012 z dnia 31 sierpnia 2012 r.

**§ 3.** Wykonanie uchwały powierza się Zarządowi Powiatu w Białogardzie.

**§ 4.** Uchwała wchodzi w życie po upływie 14 dni od dnia jej ogłoszenia w Dzienniku Urzędowym Województwa Zachodniopomorskiego.

Przewodniczący Rady

**Henryk Budzyla**

Załącznik do uchwały Nr XXVIII/185/2012  
Rady Powiatu w Białogardzie  
z dnia 30 listopada 2012 r.

**STATUT  
SZPITALA POWIATOWEGO  
W BIAŁOGARDZIE**

**I. POSTANOWIENIA OGÓLNE**

**§ 1**

Szpital Powiatowy w Białogardzie, zwany dalej „Szpitalem”, jest podmiotem leczniczym niebędącym przedsiębiorcą, prowadzonym w formie samodzielnego publicznego zakładu opieki zdrowotnej.

**§ 2**

1. Szpital został utworzony uchwałą Nr IX/58/99 Rady Powiatu w Białogardzie z dnia 12 listopada 1999 r. w sprawie utworzenia samodzielnego publicznego zakładu opieki zdrowotnej – Szpitala Powiatowego w Białogardzie.

2. Powiat Białogardzki zwany dalej „podmiotem tworzącym”, wykonuje w stosunku do Szpitala określone w przepisach prawa uprawnienia i kompetencje zastrzeżone dla organu, który utworzył Szpital.

**§ 3**

Szpital działa na podstawie:

- 1) ustawy z dnia 15 kwietnia 2011 r. o działalności leczniczej (Dz. U. z 2011 r. Nr 112, poz. 654 z późn. zm.), zwanej dalej „ustawą” oraz przepisów wykonawczych do tej ustawy,
- 2) innych przepisów dotyczących ochrony zdrowia,
- 3) innych powszechnie obowiązujących przepisów prawa,
- 4) niniejszego Statutu.

**II. CELE I ZADANIA SZPITALA**

**§ 4**

1. Podstawowym kierunkiem działania Szpitala jest udzielanie świadczeń zdrowotnych służących zachowaniu, przywracaniu i poprawie zdrowia oraz inne działania medyczne.

2. Do zadań Szpitala należy:

- 1) udzielanie świadczeń stacjonarnych chorym, których stan zdrowia wymaga przebywania w szpitalu (opieka stacjonarna),
- 2) wykonywanie badań diagnostycznych, w tym analiz w celu rozpoznania stanu zdrowia i ustalenia dalszego postępowania leczniczego, wykonywanych na podstawie skierowania lekarza lub lekarza dentystry albo osoby posiadającej wymagane kwalifikacje na podstawie odrębnych przepisów,
- 3) promocja zdrowia i edukacja zdrowotna,

- 4) udzielanie świadczeń w nagłych wypadkach: urazach, porodach, nagłych zachorowaniach lub nagłym pogorszeniu stanu zdrowia powodującym zagrożenie zdrowia lub życia,
- 5) udzielanie świadczeń z zakresu ambulatoryjnej opieki specjalistycznej,
- 6) udzielanie świadczeń z zakresu medycyny pracy, w tym przeprowadzanie badań profilaktycznych (wstępnych, okresowych, kontrolnych i konsultacji),
- 7) udzielanie świadczeń w zakresie podstawowej opieki pielęgniarskiej nad dziećmi i młodzieżą ze szkół i placówek opiekuńczo – wychowawczych,
- 8) udzielanie świadczeń pielęgnacyjnych, opiekuńczych i rehabilitacyjnych,
- 9) orzekanie i opiniowanie o stanie zdrowia,
- 10) wykonywanie działalności w celu uzyskania środków finansowych na zasadach określonych w Statucie,
- 11) realizowanie zadań obronnych wynikających z przepisów ustawy o powszechnym obowiązku obrony Rzeczypospolitej Polskiej (Dz. U. z 2004 r. Nr 241, poz. 2416 z późn. zm.) oraz wydanych na jej podstawie aktów wykonawczych.

#### § 5

Przy wykonywaniu zadań, o których mowa w § 4, Szpital współdziała z:

- 1) wojewódzką stacją sanitarno- epidemiologiczną i powiatowymi stacjami sanitarno-epidemiologicznymi,
- 2) innymi podmiotami wykonującymi działalność leczniczą,
- 3) instytucjami wykonującymi zadania pomocy społecznej.

### **III. SIEDZIBA I OBSZAR DZIAŁANIA SZPITALA**

#### § 6

Siedziba Szpitala mieści się w Białogardzie przy ul. Chopina 29.

#### § 7

1. Obszar działania Szpitala obejmuje teren całego kraju.
2. Żadne okoliczności nie mogą stanowić podstawy do odmowy udzielenia świadczeń zdrowotnych, jeżeli osoba zgłaszająca się do Szpitala potrzebuje natychmiastowego udzielenia świadczeń zdrowotnych ze względu na zagrożenie życia lub zdrowia.

### **IV. RODZAJE I ZAKRES UDZIELANYCH ŚWIADCZEŃ ZDROWOTNYCH**

#### § 8

1. Szpital udziela świadczeń zdrowotnych oraz świadczy usługi poza medyczne, bezpłatnie, za częściową odpłatnością lub całkowitą odpłatnością, na zasadach określonych w ustawie, w przepisach odrębnych lub umowach cywilnoprawnych.
2. Do korzystania z bezpłatnych świadczeń zdrowotnych Szpitala uprawnione są osoby ubezpieczone oraz inne osoby uprawnione do tych świadczeń na mocy odrębnych przepisów.

#### § 9

Szpital ma prawo udzielać odpłatnych świadczeń zdrowotnych na zlecenie:

- 1) podmiotu tworzącego lub innych organów uprawnionych na podstawie odrębnych przepisów,
- 2) osób objętych ubezpieczeniem innym niż społeczne,
- 3) instytucji ubezpieczeniowych,
- 4) zakładów pracy, organizacji społecznych i innych instytucji,
- 5) innych podmiotów leczniczych,
- 6) osób fizycznych nieobjętych ubezpieczeniem.

#### § 10

1. Przyjętym pacjentom Szpital zapewnia:
  - 1) świadczenia zdrowotne,
  - 2) środki farmaceutyczne i materiały medyczne niezbędne w procesie leczenia,
  - 3) pomieszczenie i wyżywienie odpowiednie do stanu zdrowia.
2. Świadczenia zdrowotne w zakresie leczenia zamkniętego i w nagłych wypadkach udzielane są codziennie przez całą dobę.
3. Organizację i porządek procesu udzielania świadczeń zdrowotnych w Szpitalu określa Regulamin Porządkowy Szpitala.

#### § 11

1. W ramach opieki stacjonarnej Szpital świadczy usługi w zakresie następujących specjalności:
  - 1) chorób wewnętrznych,
  - 2) intensywnej opieki medycznej i anestezjologii,
  - 3) położnictwa i ginekologii,
  - 4) opieki nad noworodkiem,
  - 5) pediatrii,
  - 6) chirurgii ogólnej oraz ortopedii i traumatologii,
  - 7) reumatologii,
  - 8) rehabilitacji medycznej,
  - 9) psychiatrii,
  - 10) pielęgnacyjno – opiekuńczej.
2. Świadczenia diagnostyczne obejmują:
  - 1) analitykę medyczną i bakteriologię,
  - 2) radiologię,
  - 3) ultrasonografię,
  - 4) fiberoskopię,
  - 5) badania nieinwazyjne.
3. W ramach nocnej i świątecznej podstawowej opieki zdrowotnej, Szpital świadczy następujące usługi:
  - 1) opiekę medyczną w nagłych wypadkach,
  - 2) opiekę medyczną w domu chorego,
  - 3) transport pacjentów do innych podmiotów leczniczych.

## V. STRUKTURA ORGANIZACYJNA SZPITALA

## § 12

1. Strukturę organizacyjną Szpitala tworzą:
  - 1) pion działalności podstawowej,
  - 2) pion administracyjny.
2. W ramach pionu działalności podstawowej funkcjonują następujące przedsiębiorstwa podmiotu leczniczego:
  - 1) Szpital,
  - 2) Zespół Lecznictwa Ambulatoryjnego,
  - 3) Zespół Diagnostyki Medycznej,
  - 4) Zakłady Opiekuńcze.
3. W skład przedsiębiorstwa podmiotu leczniczego Szpital, stanowiącego wydzieloną jednostkę organizacyjną, wchodzi następujące komórki organizacyjne:
  - 1) Oddziały:
    - a) Wewnętrzny,
    - b) Ginekologiczno - Położniczy,
    - c) Noworodkowo - Dziecięcy,
    - d) Chirurgiczny,
    - e) Psychosomatyczny,
    - f) Reumatologii,
    - g) Rehabilitacji Ogólnoustrojowej A,
    - h) Rehabilitacji Ogólnoustrojowej B,
    - i) Rehabilitacji Neurologicznej z Pododdziałem Udarowym,
    - j) Chirurgii Urazowo – Ortopedycznej,
    - k) Anestezjologii i Intensywnej Terapii,
  - 2) Izba Przyjęć Ogólna,
  - 3) Blok Operacyjny,
  - 4) Centralna Sterylizatornia,
  - 5) Apteka szpitalna,
  - 6) Prosektorium,
  - 7) Dział Higieny Szpitalnej,
  - 8) Bank Krwi,
4. W skład przedsiębiorstwa podmiotu leczniczego Zespół Lecznictwa Ambulatoryjnego wchodzi następujące jednostki organizacyjne wraz z przyporządkowanymi im komórkami organizacyjnymi:
  - 1) Zespół Poradni Specjalistycznych:
    - a) Poradnia Chirurgiczna,
    - b) Poradnia Chirurgiczna Urazowo - Ortopedyczna,
    - c) Poradnia Zdrowia Psychicznego,
    - d) Poradnia Położniczo - Ginekologiczna,
    - e) Poradnia Medycyny Pracy,
    - f) Poradnia Rehabilitacyjna,
    - g) Poradnia Kardiologiczna,
    - h) Gabinet Zabiegowy.
  - 2) Dział Fizjoterapii Ambulatoryjnej:
    - a) Pracownia Fizykoterapii,
    - b) Pracownia Kinezyterapii,
    - c) Pracownia Hydroterapii,
    - d) Pracownia Krioterapii,
  - 3) Dział Podstawowej Opieki Zdrowotnej:
    - a) Gabinet Nocnej i Świątecznej Podstawowej Opieki Zdrowotnej

- b) Medycyna Szkolna w Białogardzie:
  - Zespół Szkół Specjalnych – ul. Zamoyskiego 3a,
  - Szkoła Podstawowa Nr 4 – ul. Grunwaldzka 53,
  - Szkoła Podstawowa Nr 5 – ul. Kołobrzeska 23,
  - Liceum Ogólnokształcące – ul. Grunwaldzka 46,
  - Gimnazjum Nr 2 – ul. Kościelna 1,
- 4) Ośrodek Opieki Pozaszpitalnej:
  - a) Zespół Transportu Sanitarnego,
  - b) Szkoła Rodzenia,
- 5. W skład przedsiębiorstwa podmiotu leczniczego Zespół Diagnostyki Medycznej wchodzi następujące jednostki organizacyjne wraz z przyporządkowanymi im komórkami organizacyjnymi
  - 1) Zakład Diagnostyki Obrazowej,
    - a) Pracownia Radiologii (RTG),
    - b) Pracownia Ultrasonografii (USG),
  - 2) Zakład Diagnostyki Laboratoryjnej:
    - a) Laboratorium Analiz Lekarskich
    - b) Punkty Pobierania
  - 3) Samodzielne Pracownie Diagnostyczne:
    - a) Pracownia Badań Nieinwazyjnych,
    - b) Pracownia Fiberoskopii.
- 6. W skład przedsiębiorstwa podmiotu leczniczego Zakłady Opiekuńcze wchodzi następujące komórki organizacyjne.
  - 1) Zakład Pielęgnacyjno-Opiekuńczy „Corda”
  - 2) Zakład Opiekuńczo-Lecznicy Psychiatryczny.
- 7. W skład pionu administracyjnego wchodzi jednostki organizacyjne z przyporządkowanymi im komórkami organizacyjnymi oraz samodzielne stanowiska pracy:
  - 1) Dział Administracyjny:
    - a) Sekcja Kadrowo-Płacowa,
    - b) Sekcja Statystyki i Dokumentacji Chorych wraz z Rejestrem Usług Medycznych,
    - c) samodzielne stanowisko ds. zamówień publicznych,
  - 2) Dział Finansowo-Księgowy:
    - a) samodzielne stanowisko ds. gospodarki materiałowej
  - 3) Dział Techniczny:
    - a) Dział Zaopatrzenia,
    - b) Magazyny,
    - c) Transport,
    - d) Samodzielne stanowiska ds. obsługi informatycznej,
    - e) Samodzielne stanowisko ds. gospodarki aparaturą i sprzętem medycznym,
    - f) Warsztaty,
  - 4) samodzielne stanowiska:
    - a) Zastępca Dyrektora ds. lecznictwa
    - b) Naczelną Pielęgniarką
    - c) Lekarz epidemiolog szpitalny,
    - d) Lekarz transfuzjolog,
    - e) Rzecznik Praw Pacjenta,
    - f) Samodzielne stanowisko ds. BHP i ochrony przeciwpożarowej,
    - g) Samodzielne stanowisko ds. obronności,
    - h) Kapelan szpitalny,
    - i) Radca prawny,
    - j) Pełnomocnik Dyrektora ds. jakości,

- k) Inspektor ochrony radiologicznej typ R,
- l) Pielęgniarka epidemiologiczna,
- ł) Dietetyk,
- m) Samodzielne stanowisko ds. kontroli zarządczej.

#### § 13

Schemat organizacyjny Szpitala określa Załącznik nr 1 do Statutu.

### VI. ORGANY SZPITALA

#### § 14

1. Odpowiedzialność za zarządzanie Szpitalem ponosi Dyrektor Szpitala, zwany dalej „Dyrektorem”.
2. Dyrektor kieruje Szpitalem i reprezentuje go na zewnątrz.
3. Dyrektor jest przełożonym wszystkich pracowników Szpitala.

#### § 15

Podmiot tworzący nawiązuje z dyrektorem stosunek pracy na podstawie powołania lub umowy o pracę albo zawiera z nim umowę cywilnoprawną.

#### § 16

1. Przy Szpitalu działa Rada Społeczna, zwana dalej „Radą”, która jest organem inicjującym i opiniodawczym podmiotu tworzącego, oraz organem doradczym Dyrektora.
2. W skład Rady wchodzi:
  - 1) jako przewodniczący – Starosta Białogardzki lub wyznaczona przez niego osoba,
  - 2) jako członkowie:
    - a) przedstawiciel Wojewody Zachodniopomorskiego,
    - b) przedstawiciele wybrani przez Radę Powiatu w liczbie określonej przez podmiot tworzący.
3. W posiedzeniach plenarnych Rady uczestniczy Dyrektor oraz przedstawiciele organizacji związkowych działających w Szpitalu.
4. W posiedzeniach Rady mają prawo uczestniczyć, z głosem doradczym, przedstawiciele samorządów zawodów medycznych.
5. Członkiem Rady nie może być osoba zatrudniona w Szpitalu.

#### § 17

1. Członkowi Rady przysługuje zwolnienie z wykonywania obowiązków w ramach stosunku pracy na czas uczestniczenia w posiedzeniach Rady.
2. Za udział w posiedzeniach rady jej członkowi przysługuje od podmiotu tworzącego rekompensata w wysokości utraconych zarobków, jeżeli z powodu uczestnictwa w posiedzeniu Rady pracodawca udzielił członkowi na ten czas zwolnienia z wykonywania obowiązków pracowniczych bez zachowania prawa do wynagrodzenia.
3. Radę powołuje, odwołuje oraz zwołuje jej pierwsze posiedzenie podmiot tworzący.
4. Kadencja Rady trwa 4 lata i pokrywa się z kadencją Rady Powiatu. Rada w dotychczasowym składzie działa do chwili powołania nowego składu Rady.

5. Członek Rady może być odwołany z jej składu przed upływem kadencji w przypadku:
  - 1) złożenia rezygnacji z pełnionej funkcji,
  - 2) odwołania przez organ, który go wskazał,
  - 3) z innych ważnych powodów.
6. Od uchwał Rady Społecznej Dyrektorowi Szpitala przysługuje odwołanie do podmiotu tworzącego.

## § 18

Do zadań Rady należy:

- 1) przedstawianie podmiotowi tworzącemu wniosków i opinii w sprawach:
  - a) zbycia aktywów trwałych oraz zakupu lub przyjęcia darowizny nowej aparatury i sprzętu medycznego,
  - b) związanych z przekształceniem lub likwidacją, rozszerzeniem lub ograniczeniem działalności,
  - c) przyznawania Dyrektorowi nagród,
  - d) rozwiązania stosunku pracy lub umowy cywilnoprawnej z Dyrektorem,
- 2) przedstawianie Dyrektorowi wniosków i opinii w sprawach:
  - a) planu finansowego, w tym planu inwestycyjnego,
  - b) rocznego sprawozdania z planu finansowego, w tym planu inwestycyjnego,
  - c) kredytów bankowych lub dotacji,
  - d) podziału zysku,
  - e) zbycia aktywów trwałych oraz zakupu lub przyjęcia darowizny nowej aparatury i sprzętu medycznego,
  - f) regulaminu organizacyjnego,
- 3) dokonywanie okresowych analiz skarg i wniosków wnoszonych przez pacjentów, z wyłączeniem spraw podlegających nadzorowi medycznemu;
- 4) opiniowanie wniosku w sprawie czasowego zaprzestania działalności leczniczej;
- 5) wykonywanie innych zadań określonych w ustawie i statucie.

## VII. GOSPODARKA FINANSOWA SZPITALA

### § 19

1. Szpital prowadzi gospodarkę finansową na zasadach określonych w ustawie.
2. Szpital pokrywa z posiadanych środków i uzyskiwanych przychodów koszty działalności i reguluje zobowiązania.
3. Podstawą gospodarki Szpitala jest plan finansowy ustalany przez Dyrektora.
4. Szpital gospodaruje samodzielnie przekazanymi w nieodpłatne użytkowanie nieruchomościami i majątkiem Powiatu Białogardzkiego oraz majątkiem własnym (otrzymanym lub zakupionym).
5. Zbycie aktywów trwałych Szpitala, oddanie go w dzierżawę, najem, użytkowanie oraz użyczenie może nastąpić wyłącznie na zasadach określonych przez właściwy organ Powiatu Białogardzkiego.
6. Zasady o których mowa w ust. 5 polegają w szczególności na ustanowieniu wymogu uzyskania zgody właściwego organu na zbycie, wydzierżawienie, wynajęcie, oddanie w użytkowanie oraz użyczenie aktywów trwałych.
7. Wniesienie majątku Szpitala lub przysługującego mu do niego prawa w formie aportu do spółek, jego przekazanie fundacji lub stowarzyszeniu, które wykonują działalność leczniczą, jest zabronione. W przypadku spółek, fundacji lub stowarzyszeń, wykonujących



inną działalność, dokonanie tych czynności wymaga zgody właściwego organu Powiatu Białogardzkiego.

8. Czynność prawna mająca na celu zmianę wierzyciela Szpitala może nastąpić po wyrażeniu zgody przez właściwy organ Powiatu Białogardzkiego. Wydaje on zgodę lub odmawia jej wydania biorąc pod uwagę konieczność zapewnienia ciągłości udzielania świadczeń zdrowotnych oraz w oparciu o analizę sytuacji finansowej i wyniku finansowego za rok poprzedni. Zgodę wydaje się po zasięgnięciu opinii Dyrektora Szpitala.

9. Czynność prawna dokonana z naruszeniem pkt 5-8 jest nieważna.

## § 20

Szpital może uzyskiwać środki finansowe:

- 1) z odpłatnej działalności leczniczej, chyba że przepisy odrębne stanowią inaczej,
- 2) z wydzielonej działalności innej niż wymieniona w pkt 1, obejmującej:
  - a) wynajmowanie pomieszczeń, sprzętu i urządzeń,
  - b) wykonywanie usług w zakresie transportu sanitarnego dla osób, którym nie przysługują świadczenia bezpłatne z tego tytułu,
  - c) wykonywanie usług transportowych na zlecenie osób fizycznych lub prywatnych,
  - d) prowadzenie szkolenia na zlecenie innych podmiotów na podstawie odrębnych przepisów,
  - e) prowadzenie apteki ogólnodostępnej,
  - f) usługi cateringowe na rzecz osób fizycznych oraz instytucji,
  - g) usługi hotelarskie,
- 3) z darowizn, zapisów, spadków oraz ofiarności publicznej, także pochodzenia zagranicznego,
- 4) na cele i na zasadach określonych w art.114-117 ustawy,
- 5) na realizację innych zadań określonych odrębnymi przepisami,
- 6) na pokrycie ujemnego wyniku finansowego o którym mowa w art. 59 ust. 2 ustawy.

## § 21

1. Wartość majątku Szpitala określają:
  - 1) fundusz założycielski,
  - 2) fundusz zakładu.
2. Fundusz założycielski stanowi wartość wydzielonej Szpitalowi części mienia Powiatu Białogardzkiego.
3. Fundusz zakładu stanowi wartość majątku Szpitala po odliczeniu funduszu założycielskiego.
4. Fundusz zakładu Szpitala zwiększa się o :
  - 1) zysk netto,
  - 2) kwoty zwiększenia wartości aktywów trwałych, będącego skutkiem ustawowego przeszacowania tych aktywów,
  - 3) kwoty środków pieniężnych przekazane na pokrycie ujemnego wyniku finansowego, o którym mowa w art. 59 ust. 2 ustawy,
5. Fundusz zakładu Szpitala zmniejsza się o:
  - 1) stratę netto,
  - 2) kwoty zmniejszenia wartości aktywów trwałych, będącego skutkiem ustawowego przeszacowania tych aktywów.
6. Do amortyzacji majątku trwałego stosuje się ogólne zasady określone w odrębnych przepisach.

## § 22

1. Szpital decyduje o podziale zysku.
2. Szpital pokrywa we własnym zakresie ujemny wynik finansowy.
3. Powiat Białogardzki może pokryć ujemny wynik finansowy Szpitala na zasadach określonych w ustawie.

## § 23

Likwidacja, połączenie lub przekształcenie Szpitala następuje na zasadach określonych w art. 60-82 ustawy.

## § 24

Szpital prowadzi rachunkowość na zasadach określonych w odrębnych przepisach.

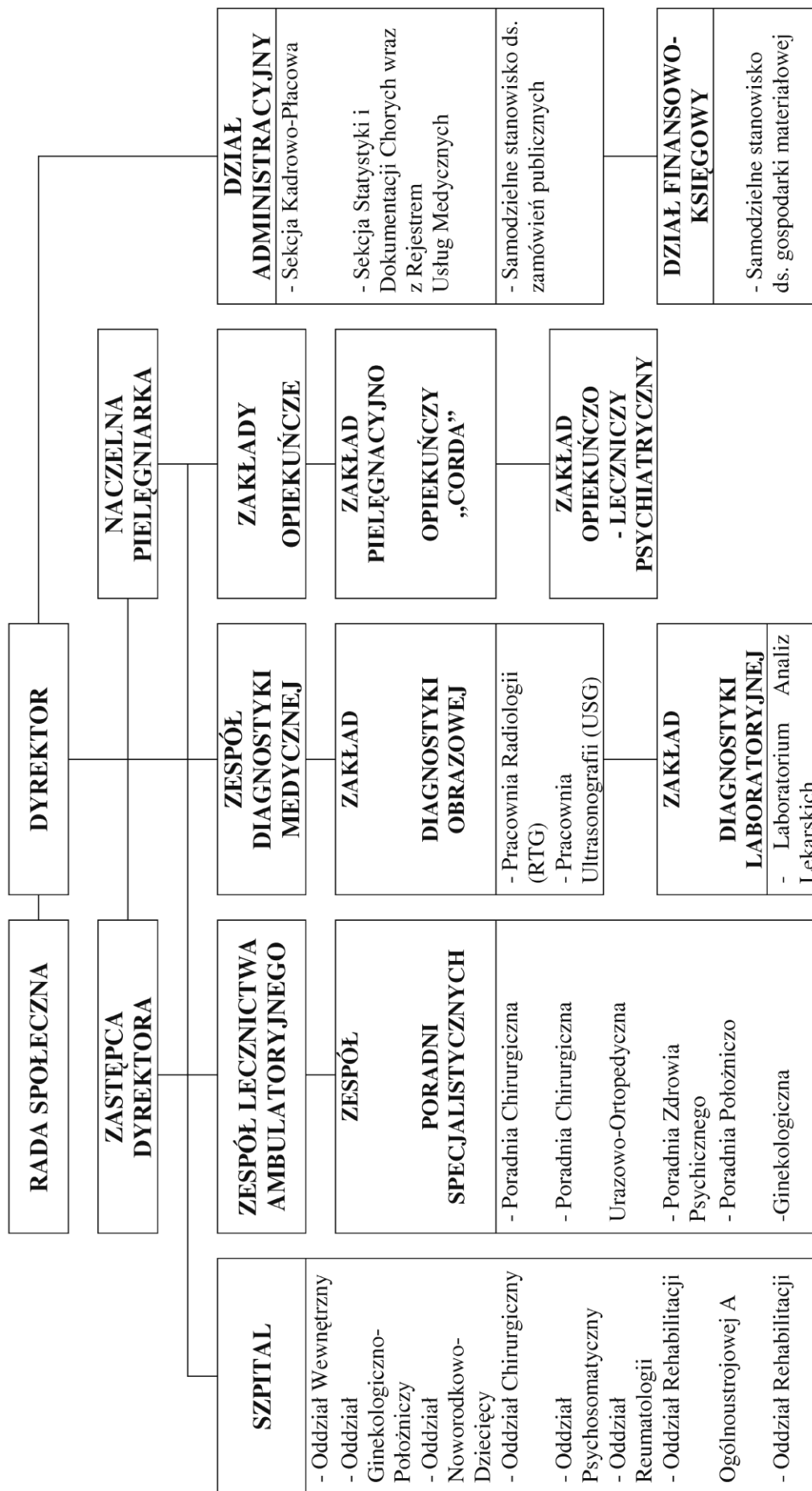
**VIII. POSTANOWIENIA KOŃCOWE**

## § 25

W sprawach nieuregulowanych w statucie mają zastosowanie przepisy ustawy oraz przepisy wykonawcze wydane na jej podstawie.

Załącznik nr 1

**SCHEMAT ORGANIZACYJNY SZPITALA POWIATOWEGO W BIAŁOGARDZIE**



<p>Ogólnoustrojowej B</p> <ul style="list-style-type: none"> <li>- Oddział Rehabilitacji Neurologicznej z Pododdziałem Udarowym</li> <li>- Oddział Chirurgii</li> <li>Urazowo-Ortopedycznej</li> <li>- Oddział Anestezjologii i Intensywnej Terapii</li> <li>- Izba Przyjęć Ogólna</li> <li>- Blok Operacyjny</li> <li>- Centralna Sterylizatornia</li> <li>- Apteka szpitalna</li> <li>- Prosektorium</li> <li>- Dział Higieny Szpitalnej</li> <li>- Bank Krwi</li> </ul>	<ul style="list-style-type: none"> <li>- Poradnia Medycyny Pracy</li> <li>- Poradnia Rehabilitacyjna</li> <li>- Poradnia Kardiologiczna</li> <li>- Gabinet Zabiegowy</li> </ul>	<p>- Punkty Pobierania</p>	<p><b>DZIAŁ TECHNICZNY</b></p> <ul style="list-style-type: none"> <li>- Dział Zaopatrzenia</li> <li>- Magazyny</li> <li>- Transport</li> <li>- Samodzielne stanowiska ds. obsługi informatycznej</li> <li>- Samodzielne stanowisko ds. gospodarki aparaturą i sprzętem medycznym</li> <li>- Warsztaty</li> </ul>
<p><b>DZIAŁ FIZJOTERAPII</b></p> <p><b>AMBULATORYJNEJ</b></p> <ul style="list-style-type: none"> <li>- Pracownia Fizykoterapii</li> <li>- Pracownia Kinezyterapii</li> <li>- Pracownia Hydroterapii</li> <li>- Pracownia Krioterapii</li> </ul>	<p><b>SAMODZIELNE PRACOWNIE DIAGNOSTYCZNE</b></p> <ul style="list-style-type: none"> <li>- Pracownia Badań Nieinwazyjnych</li> <li>- Pracownia Fiberoskopii</li> </ul>	<p><b>SAMODZIELNE STANOWISKA</b></p> <ul style="list-style-type: none"> <li>- Zastępca Dyrektora ds. leczenia</li> <li>- Naczelną Pielęgniarką</li> <li>- Lekarz epidemiolog szpitalny</li> <li>- Lekarz transfuzjolog</li> <li>- Rzecznik Praw Pacjenta</li> <li>- Samodzielne stanowisko ds. BHP</li> <li>- i ochrony przeciwpożarowej</li> <li>- Samodzielne stanowisko ds.</li> </ul>	<p><b>DZIAŁ PODSTAWOWEJ OPIEKI ZDROWOTNEJ</b></p> <ul style="list-style-type: none"> <li>- Gabinet Nocnej i Świątecznej Podstawowej Opieki Zdrowotnej</li> <li>- Medycyna Szkolna w Białogardzie</li> <li>a) Zespół Szkół Specjalnych</li> <li>b) Szkoła Podstawowa Nr 4</li> <li>c) Szkoła Podstawowa Nr 5</li> </ul>

d) Liceum Ogólnokształcące e) Gimnazjum Nr 2	<b>OŚRODEK OPIEKI POZASZPITALNEJ</b> - Zespół Transportu Sanitarnego - Szkoła Rodzenia
---	---

obronności - Kapelan szpitalny - Radca prawny - Pełnomocnik Dyrektora ds. jakości - Inspektor ochrony radiologicznej typ R - Pielęgniarka epidemiologiczna - Dietetyk - Samodzielne stanowisko ds. kontroli zarządczej
---