

ZARZĄDZENIE NR 20/2009
Regionalnego Dyrektora Ochrony Środowiska w Szczecinie
z dnia 14 kwietnia 2009 r.

w sprawie ustanowienia planu ochrony dla rezerwatu przyrody
„Jezioro Lubiatowskie im. prof. Wojciecha Górskiego”.

Na podstawie art. 19 ust. 6 ustawy z dnia 16 kwietnia 2004 r. o ochronie przyrody (Dz. U. Nr 92, poz. 880; z 2005 r. Nr 113, poz. 954, Nr 130, poz. 1087; z 2007 r. Nr 75, poz. 493, Nr 176, poz. 1238 i Nr 181, poz. 1286; z 2008 r. Nr 154, poz. 958, Nr 199, poz. 1227 i Nr 201, poz. 1237 oraz z 2009 r. Nr 18, poz. 97) zarządza się, co następuje:

§ 1. Ustanawia się plan ochrony dla rezerwatu przyrody „Jezioro Lubiatowskie im. prof. Wojciecha Górskiego”, położonego na terenie gmin Manowo i Koszalin, zwanego dalej „rezerwatem”.

§ 2. 1. Celem ochrony przyrody rezerwatu jest zachowanie ze względów naukowych i dydaktycznych naturalnego środowiska lęgowego wielu rzadkich, chronionych i zagrożonych wyginieciem gatunków ptaków wodnych i błotnych.

2. Przyrodniczymi i społecznymi uwarunkowaniami realizacji celu, o którym mowa w ust. 1, są:

- 1) zachowanie środowiska bytowania ptactwa wodno-błotnego oraz innych organizmów związanych z tutejszymi siedliskami;
- 2) ograniczenie tempa eutrofizacji jezior Lubiatowskich i poprawa jakości wód w ich zlewni poprzez nie lokalizowanie wielkotowarowej produkcji zwierzęcej, preferowanie ekstensywnej gospodarki łąkowo-pastwiskowej i uporządkowanie gospodarki wodno-ściekowej w miejscowościach leżących w zlewni tych jezior;
- 3) rola rezerwatu jako obiektu wzbogacającego ofertę turystyczną gmin Manowo i Koszalin ze względu na duże walory krajobrazowe (w pobliżu Jeziora Lubiatowskiego Wschodniego dwa szlaki turystyczne – zielony i czerwony);
- 4) rybackie wykorzystywanie 3 zbiorników współtworzących jezioro Lubiatowskie;
- 5) położenie rezerwatu na przedmieściach miasta Koszalin przy drodze Koszalin – Lubiatowo (ul. Lubiatowska) oraz ok. 350 m od drogi krajowej nr 11 relacji Kołobrzeg – Szczecinek i związana z tym antropopresja.

§ 3. Identyfikację oraz określenie sposobów eliminacji lub ograniczania istniejących i potencjalnych zagrożeń wewnętrznych i zewnętrznych oraz ich skutków określa załącznik nr 1 do zarządzenia.

§ 4. Obszar rezerwatu objęty jest ochroną czynną.

§ 5. Określenie działań ochronnych na obszarze ochrony czynnej z podaniem rodzaju, zakresu i lokalizacji tych działań przedstawia załącznik nr 2 do zarządzenia.

§ 6. Wskazanie obszarów i miejsc udostępnianych dla celów naukowych, amatorskiego połowu ryb i rybactwa oraz określenie sposobów ich udostępniania określają załącznik nr 3 oraz mapa w załączniku nr 2 do zarządzenia.

§ 7. Wprowadza się następujące ustalenia do studiów uwarunkowań i kierunków zagospodarowania przestrzennego gmin Manowo i Miasta Koszalin, miejscowych planów zagospodarowania przestrzennego gmin Manowo i Miasta Koszalin, planów zagospodarowania przestrzennego województwa zachodniopomorskiego dotyczące eliminacji lub ograniczenia zagrożeń wewnętrznych lub zewnętrznych:

- 1) uwzględnić lokalizację rezerwatu w powyższych dokumentach i aktach prawa miejscowego;
- 2) nie należy lokalizować w obrębie zlewni jezior Lubiatowskich inwestycji mogących pogorszyć jakość wód oraz negatywnie oddziaływać na stosunki wodne w rezerwacie i jego otulinie;

- 3) wszelkie inwestycje dotyczące działań melioracyjnych w odległości minimum 200 m od granic rezerwatu winny być poprzedzone ekspertyzami ekologicznymi wskazującymi optymalne rozwiązania zabezpieczające rezerwat przed nieodwracalną degradacją stosunków wodnych;
- 4) należy zaniechać pozyskiwania kredy jeziornej i torfu na terenach leżących w zlewni jezior Lubiatowskich;
- 5) należy dążyć do rozwoju sieci sanitarno-kanalizacyjnej oraz do wyeliminowania źródeł zagrożenia dla wód podziemnych, w tym gruntowych znajdujących się w zlewni jeziora Lubiatowskiego;
- 6) w dokumentach planistycznych należy utrzymać zapisy dotyczące budowy przepustów dla zwierząt na drodze Lubiatowo – Koszalin oraz infrastruktury turystycznej wokół rezerwatu (projektu „Przystanek Lubiatowo”).

§ 8. Zarządzenie wchodzi w życie po upływie 14 dni od dnia jego ogłoszenia w Dzienniku Urzędowym Województwa Zachodniopomorskiego.

**p.o. ZASTĘPCY REGIONALNEGO DYREKTORA
OCHRONY ŚRODOWISKA
REGIONALNY KONSERWATOR PRZYRODY
W SZCZECINIE**

Dorota Janicka

Załącznik nr 1

Identyfikacja oraz określenie sposobów eliminacji lub ograniczania istniejących i potencjalnych zagrożeń wewnętrznych i zewnętrznych oraz ich skutków.

Lp.	Identyfikacja zagrożeń wewnętrznych i zewnętrznych	Sposób eliminacji lub ograniczania istniejących i potencjalnych zagrożeń wewnętrznych i zewnętrznych
1.	Inwestycje powodujące niekorzystne zmiany stosunków wodnych w zlewni jezior Lubiatowskich i Dzierżęcinki.	W przypadku lokalizacji w obrębie zlewni jezior Lubiatowskich zakładów wymagających do produkcji dużej ilości wody, nie może ona pochodzić z głównych cieków powierzchniowych i złóż podziemnych stanowiących część zlewni rezerwatu.
2.	Eksploatacja złóż kredy pojeziernej i torfu na terenach przyległych do rezerwatu w zlewni jezior Lubiatowskich.	W raportach i ocenach oddziaływania inwestycji na środowisko należy określić wpływ w zakresie oddziaływania na stosunki wodne oraz przedmioty ochrony w rezerwacie. Nie dopuszczać do lokalizacji inwestycji, dla których raportów wykaże oddziaływanie niekorzystne. Dopuszczyć możliwość odtworzenia zastawki na Dzierżęcince wypływającej z jeziora Lubiatowskiego Północnego. Całkowite zaniechanie pozyskiwania kredy jeziornej i torfu. Monitoring poziomu wód jezior.
3.	Zanieczyszczenie wód zlewni z powodu nieuporządkowanej gospodarki wodno-kanalizacyjnej w wielu miejscowościach leżących w zlewni jezior oraz wzmoczona eutrofizacja jezior spowodowana powierzchniowym splywem biogenów oraz środków płonotwórczych i ochrony roślin.	Uregulowanie gospodarki wodno-kanalizacyjnej w zlewni jezior. Ekstensywna gospodarka rolna w otulinie z wyłączeniem wysokotowarowej produkcji zwierzęcej. Wdrażanie programów rolno-środowiskowych. Monitoring jakości wód jezior. Ograniczenie stosowania środków nawożenia i ochrony roślin na gruntach rolnych przylegających do rezerwatu w pasie 200 m od granic rezerwatu.
4.	Działalność łowiecka w otulinie rezerwatu (płoszenie ptaków strzałami).	W sezonie lęgowym (od 1 marca do 15 sierpnia) zachować ciszę w rezerwacie i otulinie – nie korzystać w celach łowieckich z ambon myśliwskich stojących przy granicy rezerwatu.
5.	Wykaszenie łąk w otulinie rezerwatu (na gruntach zarządzanych przez Instytut Hodowli i Aklimatyzacji Roślin w Radzikowie) w okresie lęgowym ptaków.	Pozostawianie dla ptaków „azylowych”, nieskoszonych pasów łąk. Koszenie łąk po sezonie lęgowym, tj. po 15 sierpnia.

6.	Sukcesja naturalna powodująca zubożenie bazy żerowej ptaków następująca w wyniku zaprzestania ekstensywnej gospodarki pastwiskowo-łąkowej, na niektórych terenach w otulinie.	Wycinanie wierzb (z wyjątkiem wierzby płożącej o wys. poniżej 1 m) w pasie łąk między szuwarami otaczającymi jezioro im. Lubiatowo, w kilku nawrotach (pierwszy termin w okresie wiosennym, a kolejne w ciągu lata/jesieni oraz wiosny następnego roku). Prowadzić ekstensywną gospodarkę łąkowo-pastwiskową w otulinie na gruntach Instytutu Hodowli i Aklimatyzacji Roślin – pierwsze koszenia wykonywać co roku, po 15 sierpnia. Przywrócić ekstensywne użytkowanie łąk – w otulinie koło Lubiatowa (dzierzawa przez Gospodarstwo Rybackie „Mielno”) – koszenie przynajmniej co 2-3 lata, w analogicznym terminie jw.
7.	Nadmierna presja dzikich drapieżników średniej wielkości, odżywiających się ptakami.	Przeprowadzić ocenę składu gatunkowego i liczebności norki amerykańskiej, jenota i lisa oraz presji tych drapieżników na awifaunę łągową rezerwatu. W przypadku zbyt dużej ich liczebności i nadmiernej presji podjąć działania ograniczające (w rezerwacie metodą odłowu pułapkowego, a w otulinie odstrzału redukcyjnego i odłowu pułapkowego).
8.	Usuwanie z lasów sąsiadujących z jeziorami starych, dziuplastych drzew i wywrotów będących potencjalnymi miejscami gniazdowymi dla ptaków i nietoperzy.	Pozostawiać stare dziuplaste drzewa oraz wywroty w lasach rezerwatu i otuliny.
9.	Niekontrolowana antropopresja – plażowanie głównie nad Dzierżęcinką koło Bonina, biwakowanie wokół jezior, zaśmiecanie brzegów jeziora oraz otuliny, wybieranie ptasich jaj ptactwa wodno-blotnego.	Prawidłowe oznakowanie rezerwatu. Egzekwować przestrzeganie zakazów obowiązujących w rezerwacie. Edukacja społeczności lokalnej.
10.	Wzrost antropopresji w związku z postępującą zabudową mieszkaniową, głównie wzdłuż północnego i północno-wschodniego brzegu jeziora Lubiatońskiego Północnego.	Wzmocniona kontrola służb ochrony przyrody oraz zarządców terenu – szczególnie w okresie letnim.
11.	Niewłaściwa gospodarka rybacka (przelowienie jezior oraz wieloletnie przerwy w ich	Przywrócić właściwą, ekstensywną gospodarkę rybacką.

12.	Kłusownictwo rybackie, wędkarskie i łowieckie. Nielegalna budowa pomostów i stanowisk wędkarskich.	<p>Prawidłowe oznakowanie rezerwatu.</p> <p>Usunąć nielegalne stanowiska wędkarskie z jezior Lubiатовskich i pomosty ze zbiornika „D”.</p> <p>Edukacja społeczności lokalnej.</p> <p>Wzmoczona kontrola służb ochrony przyrody oraz zarządców terenu – szczególnie w okresie letnim.</p> <p>Regularnie sprzątać śmieci z rezerwatu.</p>
-----	--	---

Załącznik nr 2

Określenie działań ochronnych na obszarze ochrony czynnej, z podaniem rodzaju, zakresu i lokalizacji tych działań.

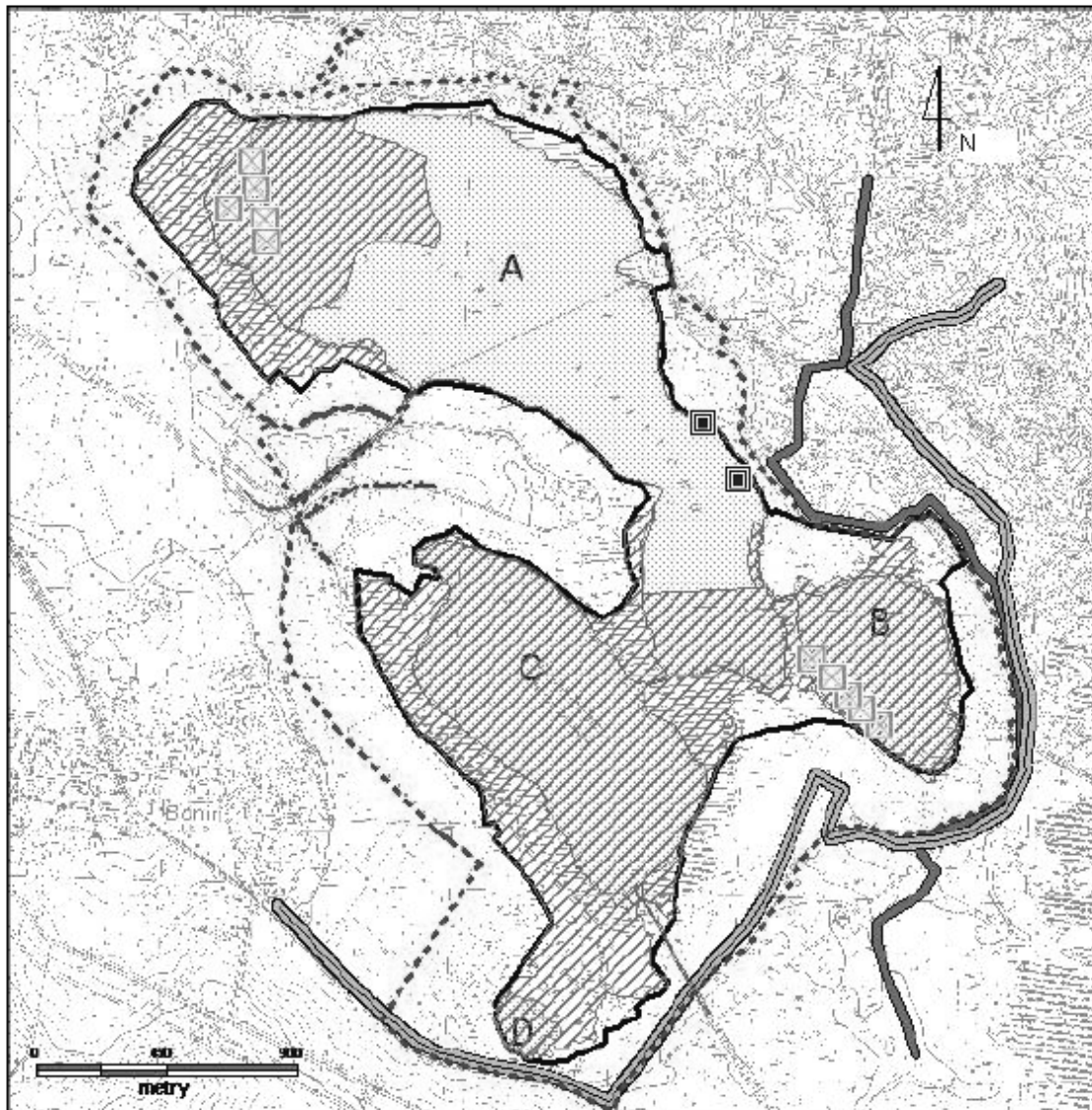
Lp.	Lokalizacja zadań ochronnych ¹	Rodzaj zadań ochronnych	Zakres zadań ochronnych
1.	Pd-zach. część jeziora Lubiатовskiego Wschodniego („B”).	Stworzenie sztucznych miejsc lęgowych (plywających wysp) dla ptaków siewkowych i kaczek.	5 wysepek o wymiarach 1 x 1,5 m, na podłożu drewnianym, w ciągu 2-3 lat poczynając od 2009 r.
	Pn-zach. część jeziora Lubiатовskiego Północnego („A”).		5 wysepek o wymiarach 1 x 1,5 m, na podłożu drewnianym, w ciągu 2-3 lat poczynając od 2009 r.
2.	Teren całego rezerwatu.	Monitoring wodnej i błotnej awifauny lęgowej.	Od roku 2009 – co 3 lata (w sezonie lęgowym 10-12 liczeń).
3.	W 3 punktach jeziora.	Ocena ekologiczna jakości wód rezerwatu.	Ocena ichtiofauny, przydatności wód dla ryb karpowatych zgodnie z wytycznymi Państwowego Monitoringu Środowiska. Jeden raz w miesiącu w trzech punktach jeziora.
4.	Teren całego rezerwatu.	Ocena makrofitów jezior.	3 transekty na zbiorniku „A” oraz po jednym na zbiornikach „B”, „C” i „D” – łącznie 6 wykonywanych raz na 6 lat.
5.	W 6 wytypowanych w 2001 r. punktach.	Monitoring ogólny wód jeziora i głównych jego cieków.	Zgodnie z wytycznymi Państwowego Monitoringu Środowiska – co 6 lat.

¹ według mapy lokalizacji działań ochronnych oraz udostępnienia w rezerwacie przyrody „Jezioro Lubiатовskie im. prof. Wojciecha Górskiego”.

6.	Teren całego rezerwatu.	<p>Coroczny monitoring stanu populacji drapieżników, w tym ocena presji norki amerykańskiej, jenota i lisa na awifaunę lęgową oraz ewentualna redukcja ich liczebności.</p> <p>W przypadku zbyt dużej liczebności i nadmiernej presji tych drapieżników podjąć w zależności od potrzeb działania ograniczające stosując metodę odłowu pułapkowego².</p>	
7.	Teren całego rezerwatu.	Ograniczenie presji turystycznej i rekreacyjnej.	<p>Nadzór nad przestrzeganiem zakazów w rezerwacie poprzez regularne kontrole.</p> <p>Usunąć nielegalne stanowiska wędkarskie z jezior Lubiatowskich i pomosty ze zbiornika „D”.</p> <p>Uprzątnięcie śmieci.</p>
8.	Zbiornik „A”, „B” i „C”.	Jakościowe i ilościowe badania rybostanu.	Co 5 lat począwszy od 2008 r. wykonywane przez dzierżawcę.

² w przypadku drastycznego wzrostu liczby osobników (potwierzonego wynikami monitoringu drapieżników) w populacjach kuny, tchórza, lisa, jenota, norki amerykańskiej i szopa pracza powodującego nagłe zagrożenie dla celu ochrony rezerwatu, dopuszczone zostanie polowanie na w/w osobniki w terminach: dla kuny i tchórza – od 1 września do 31 marca, dla lisa, jenota, norki amerykańskiej i szopa pracza – od 1 lipca do 31 marca.

Mapa lokalizacji działań ochrony czynnej oraz udostępnienia rezerwatu przyrody „Jezioro Lubiatońskie im. prof. Wojciecha Górskiego”.



Legenda:

	granica rezerwatu		planowana pływająca wyspa
	granica otuliny		miejsca wodowania łodzi rybackich i stanowiska wędkarskie
	zbiorniki wodne		obszary okresowo wyłączone z użytkowania rybackiego
A	jez. Lubiatońskie Północne		szlak turystyczny czerwony
B	jez. Lubiatońskie Wschodnie		szlak turystyczny zielony
C	jez. Lubiatońskie Południowe		
D	zbiornik bez nazwy		

Wskazanie obszarów i miejsc udostępnianych dla celów naukowych, amatorskiego połowu ryb i rybactwa oraz określenie sposobów ich udostępniania.

Lp.	Cel udostępniania	Obszary lub miejsca udostępniania	Sposób udostępniania
1.	Naukowy.	Cały obszar rezerwatu.	Po uzyskaniu zgody Wojewody Zachodniopomorskiego oraz powiadomieniu i uzgodnieniu terminów oraz miejsc prowadzenia badań z zarządcami terenu. Poruszanie się po wodach rezerwatu – po uprzednim zgłoszeniu dzierżawcy obwołu rybackiego, wyłącznie z wykorzystaniem bezsilnikowego sprzętu pływającego lub sprzętu wyposażonego w silnik elektryczny.
2.	Amatorski połów ryb.	Jeziora: Lubiatowskie Północne „A”, Lubiatowskie Wschodnie „B” i Lubiatowskie Południowe „C”.	Wyłącznie za pośrednictwem dzierżawcy. 3 stanowiska wędkarskie pozostające pod kontrolą dzierżawcy jezior. Dopuszcza się wędkarskie łapanie ryb spod lodu.
4.	Rybactwo.	Jeziora: Lubiatowskie Północne „A”, Lubiatowskie Wschodnie „B” i Lubiatowskie Południowe „C”.	Materiał zarybieniowy może obejmować wyłącznie gatunki rodzime dla krajowej ichtiofauny i winien być właściwie dobrany do typów akwenów. Od 1 X – 28/29 II dopuszcza się działalność rybacką na zbiornikach „A”, „B” i „C” z użyciem, m.in. ciągnionego sprzętu do odławiania ryb (niewód, przywłoka). Dodatkowo jedynie na wyznaczonej części zbiornika „A”, w terminie 15 IV – 30 VI dopuszcza się połów węgorza sprzętem stawnym pułpkowym (żaki w liczbie do 20 sztuk) oraz w sierpniu zezwala się na połowy sprzętem stawnym ściennym (wontony w liczbie do 15 sztuk) w strefie wolnej wody (w odległości co najmniej 3 m od pasa szuwarów). Dopuszcza się użytkowanie taboru pływającego – łodzi wyposażonych w silniki o mocy do 10 KM w okresie od 1 X do 28/29 II. Dopuszcza się użytkowanie jednej łodzi rybackiej z silnikiem spalinowym o mocy do 10 KM w okresie całego roku na zbiorniku „A”, a w okresie jesienno-zimowym również na zbiornikach „B” i „C” w celu kontroli jeziora, przeciwdziałania kłusownictwu i nadzoru nad sprzętem rybackim.