



DZIENNIK URZĘDOWY

WOJEWÓDZTWA WARMIŃSKO-MAZURSKIEGO

Olsztyn, dnia poniedziałek, 18 marca 2024 r.

Poz. 1623

ROZPORZĄDZENIE NR 8 WOJEWODY WARMIŃSKO-MAZURSKIEGO

z dnia 6 marca 2024 r.

zmieniające rozporządzenie w sprawie zwalczania wysoce zjadliwej grypy ptaków (HPAI)

Na podstawie art. 46 ust. 3 pkt 1, 3 lit. b, 4, 7, 8a, 8d lit c, 8f, 8j, 10 ustawy z dnia 11 marca 2004 r. o ochronie zdrowia zwierząt oraz zwalczaniu chorób zakaźnych zwierząt (Dz. U. z 2023 r. poz. 1075) oraz art. 60 lit b, art. 64-65 rozporządzenia Parlamentu Europejskiego i Rady (UE) 2016/429 z dnia 9 marca 2016 r. w sprawie przenośnych chorób zwierząt oraz zmieniające i uchylające niektóre akty w dziedzinie zdrowia zwierząt („Prawo o zdrowiu zwierząt”) (Dz. Urz. L. 84 UE. z 31.3.2016 r. str. 1, z późn.zm.) i art. 21 ust. 1-2, art. 25, art. 27, art. 40, art. 42 rozporządzenia Delegowanego Komisji (UE) 2020/687 z dnia 17 grudnia 2019 r. uzupełniające rozporządzenie Parlamentu Europejskiego i Rady (UE) 2016/429 w odniesieniu do przepisów dotyczących zapobiegania niektórym chorobom umieszczonym w wykazie oraz ich zwalczania (Dz. Urz. L 174 z 3.6.2020 r., str. 64) zarządza się, co następuje:

§ 1. W Rozporządzeniu Nr 7 Wojewody Warmińsko-Mazurskiego z dnia 29 lutego 2024 r. w sprawie zwalczania wysoce zjadliwej grypy ptaków (HPAI) (Dz. Urz. Województwa Warmińsko-Mazurskiego z 2024 r. poz. 1376):

1) § 2 otrzymuje brzmienie:

„§ 2. 1. Za obszar zapowietrzony wysoce zjadliwą grypą ptaków (HPAI), zwany dalej obszarem zapowietrzonym, uznaje się teren obejmujący w powiecie iławskim:

1) w gminie Iława, miejscowości: Dół, Kałduny, Kamień Duży, Kamień Mały, Łanioch, Nowa Wieś, Rudzienice, Szalkowo, Tynwałd, Wilczany, Wola Kamińska, w granicach administracyjnych miejscowości Frednowy na zachód od linii poprowadzonej przez miejscowości Wilczany i Mątyki, w granicach administracyjnych miejscowości Siemiany na południe od linii poprowadzonej przez miejscowości Piotrkowo i Makowo;

2) miasto Iława.

2. Za obszar zagrożony wystąpieniem wysoce zjadliwej grypy ptaków (HPAI), zwany dalej obszarem zagrożonym, uznaje się teren obejmujący:

1) w powiecie iławskim:

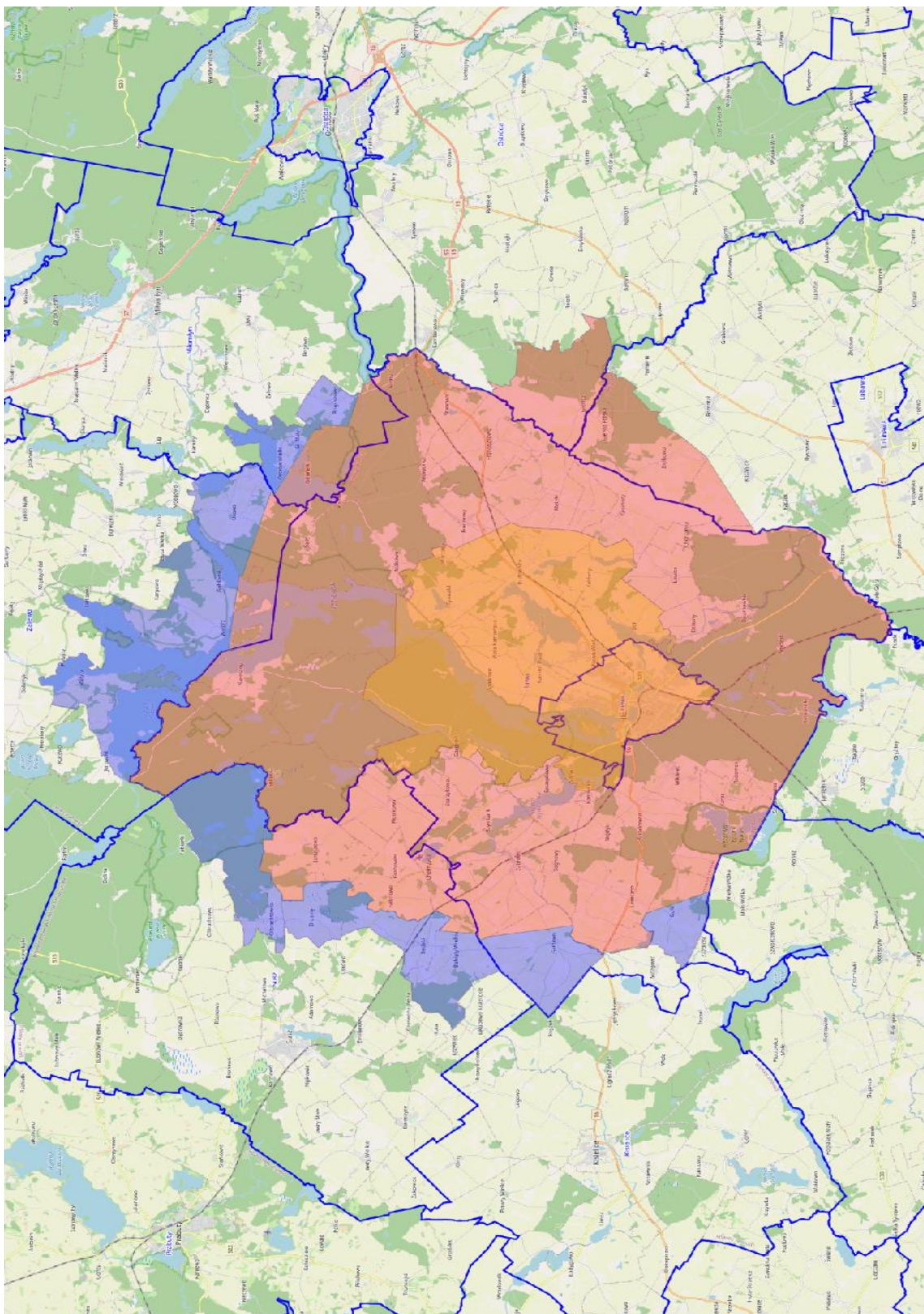
- a) w gminie Iława, miejscowości: Borek, Ciemny Staw, Czerwona Karczma, Dziarnówko, Dziarny, Franciszkowo Dolne, Franciszkowo Górne, Gardzień, Gromoty, Jezioro Karaś, Kamionka, Karaś, Laseczno, Ławice, Makowo, Mątyki, Nejdyki, Radomek, Segnowy, Smolniki, Solniki, Stanowo, Starzykowo, Stradomno, Szczepkowo, Szymbark, Tchórzanka, Wiewiórki, Wikielec, Ząbrowo, w granicach administracyjnych miejscowości Frednowy na wschód od linii poprowadzonej przez miejscowości Wilczany i Mątyki, w granicach administracyjnych miejscowości Gałdowo na wschód od linii poprowadzonej przez miejscowości Redaki i Gulb, w granicach administracyjnych miejscowości Gulb na wschód od linii poprowadzonej przez miejscowości Wielka Wólka i Gałdowo, w granicach administracyjnych miejscowości Siemiany na północ od linii poprowadzonej przez miejscowości Piotrkowo i Makowo,
 - b) w gminie Lubawa, miejscowości: Gierłoż Polska, Zielkowo, w granicach administracyjnych miejscowości Byszwałd na północ od linii poprowadzonej przez miejscowości Pomierki i Radomno, w granicach administracyjnych miejscowości Kazanice na północ od linii poprowadzonej przez miejscowości Pomierki i Radomno,
 - c) w gminie Susz, miejscowości: Chełmżyca, Falknowo, Grabowiec, Januszewo, Piotrkowo, w granicach administracyjnych miejscowości Babięty Wielkie na wschód od linii poprowadzonej przez miejscowości Gałdowo i Brusiny,
 - d) w gminie Zalewo: w granicach administracyjnych miejscowości Matyty na południe od linii poprowadzonej przez miejscowości Rudniki i Zalewo, w granicach administracyjnych miejscowości Urowo na południe od linii poprowadzonej przez miejscowości Wieprz i Ostrów Wielki, w granicach administracyjnych miejscowości Wieprz na południe od linii poprowadzonej przez miejscowości Rudniki i Zalewo;
- 2) w powiecie ostródzkim:
- a) w gminie Miłomłyn: w granicach administracyjnych miejscowości Boguszewo na zachód od linii poprowadzonej przez miejscowości Tyrowo i Sąpy, w granicach administracyjnych miejscowości Gil Mały na południe od linii poprowadzonej przez miejscowości Jerzwałd i Boguszewo, w granicach administracyjnych miejscowości Gil Wielki na południe od linii poprowadzonej przez miejscowości Jerzwałd i Boguszewo,
 - b) w gminie Ostróda, miejscowość Gierłoż.
3. Za obszar buforowy uznaje się teren obejmujący:
- 1) w powiecie iławskim:
 - a) w gminie Iława: w granicach administracyjnych miejscowości Gałdowo na zachód od linii poprowadzonej przez miejscowości Redaki i Gulb, w granicach administracyjnych miejscowości Gulb na zachód od linii poprowadzonej przez miejscowości Wielka Wólka i Gałdowo,
 - b) w gminie Susz, miejscowości: Brusiny, Olbrachtówko, Redaki, Różanki, w granicach administracyjnych miejscowości Babięty Wielkie na zachód od linii poprowadzonej przez miejscowości Gałdowo i Brusiny, w granicach administracyjnych miejscowości Gostyczyn na południe od drogi 1307 N,
 - c) w gminie Zalewo: w granicach administracyjnych miejscowości Jerzwałd na południe od drogi 1307 N, w granicach administracyjnych miejscowości Matyty na północ od linii poprowadzonej przez miejscowości Rudniki i Zalewo, w granicach administracyjnych miejscowości Urowo na północ od linii poprowadzonej przez miejscowości Wieprz i Ostrów Wielki, w granicach administracyjnych miejscowości Wieprz na północ od linii poprowadzonej przez miejscowości Rudniki i Zalewo;
 - 2) w powiecie ostródzkim, w gminie Miłomłyn w granicach administracyjnych miejscowości Boguszewo na wschód od linii poprowadzonej przez miejscowości Tyrowo i Sąpy, w granicach administracyjnych miejscowości Gil Mały na północ od linii poprowadzonej przez miejscowości Jerzwałd i Boguszewo, w granicach administracyjnych miejscowości Gil Wielki na północ od linii poprowadzonej przez miejscowości Jerzwałd i Boguszewo.”.
 - 2) Mapa poglądowa stanowiąca załącznik do rozporządzenia otrzymuje brzmienie, jak w załączniku do niniejszego rozporządzenia.
 - 3) § 10 otrzymuje brzmienie:

„§ 10. Burmistrz Miasta Iława oraz Wójt Gminy Iława oznakują obszar zapowietrzony w sposób określony w § 3 ust. 1 pkt 6; Wójt Gminy Iława, Wójt Gminy Lubawa, Burmistrz Miasta i Gminy Zalewo, Burmistrz Miasta i Gminy Susz, Burmistrz Miasta i Gminy Miłomłyn, Wójt Gminy Ostróda oznakują obszar zagrożony wysoce zjadliwą grypą ptaków w sposób określony w § 4 ust. 1 pkt 5.”.

§ 2. Rozporządzenie wchodzi w życie z dniem podania do wiadomości publicznej w sposób zwyczajowo przyjęty na obszarze powiatu iławskiego i ostródzkiego i podlega ogłoszeniu w Dzienniku Urzędowym Województwa Warmińsko-Mazurskiego.

Wojewoda Warmińsko-Mazurski
Radosław Król

Załącznik do Rozporządzenia Nr 8
Wojewody Warmińsko-Mazurskiego
z dnia 6 marca 2024 r.
zmieniającego rozporządzenie
w sprawie zwalczania wysoce zjadliwej grypy ptaków (HPAI)



Uzasadnienie

do projektu rozporządzenia Wojewody Warmińsko-Mazurskiego zmieniającego rozporządzenie w sprawie zwalczania wysoce zjadliwej grypy ptaków (HPAI).

W związku z wystąpieniem w dniu 1 marca 2024 r. na terenie powiatu iławskiego w gminie Iława w miejscowości Kamień Duży ogniska wysoce zjadliwej grypy ptaków konieczne jest wydanie rozporządzenia zmieniającego Rozporządzenie Nr 7 Wojewody Warmińsko-Mazurskiego z dnia 29 lutego 2024 r. w sprawie zwalczania wysoce zjadliwej grypy ptaków (HPAI) (Dz. Urz. Województwa Warmińsko-Mazurskiego z 2024 r. poz. 1376).