



# DZIENNIK URZĘDOWY

## WOJEWÓDZTWA WARMIŃSKO-MAZURSKIEGO

Olsztyn, dnia piątek, 1 marca 2024 r.

Poz. 1373

### ROZPORZĄDZENIE NR 4 WOJEWODY WARMIŃSKO-MAZURSKIEGO

z dnia 16 lutego 2024 r.

#### **zmieniające rozporządzenie w sprawie zwalczania wysoce zjadliwej grypy ptaków (HPAI)**

Na podstawie art. 46 ust. 3 pkt 1, 3 lit. b, 4, 7, 8a, 8d lit c, 8f, 8j, 10 ustawy z dnia 11 marca 2004 r. o ochronie zdrowia zwierząt oraz zwalczaniu chorób zakaźnych zwierząt (Dz. U. z 2023 r. poz. 1075) oraz art. 60 lit b, art. 64-65 rozporządzenia Parlamentu Europejskiego i Rady (UE) 2016/429 z dnia 9 marca 2016 r. w sprawie przenośnych chorób zwierząt oraz zmieniające i uchylające niektóre akty w dziedzinie zdrowia zwierząt („Prawo o zdrowiu zwierząt”) (Dz. Urz. L. 84 UE. z 31.3.2016 r. str. 1, z późn.zm.) i art. 21 ust. 1-2, art. 25, art. 27, art. 40, art. 42 rozporządzenia Delegowanego Komisji (UE) 2020/687 z dnia 17 grudnia 2019 r. uzupełniające rozporządzenie Parlamentu Europejskiego i Rady (UE) 2016/429 w odniesieniu do przepisów dotyczących zapobiegania niektórym chorobom umieszczonym w wykazie oraz ich zwalczania (Dz. Urz. L 174 z 3.6.2020 r., str. 64) oraz art. 59 ust. 1 ustawy z dnia 23 stycznia 2009 r. o wojewodzie i administracji rządowej w województwie (Dz. U. z 2023 poz. 190) zarządza się, co następuje:

**§ 1.** W Rozporządzeniu Nr 3 Wojewody Warmińsko-Mazurskiego z dnia 9 lutego 2024 r. w sprawie zwalczania wysoce zjadliwej grypy ptaków (HPAI) § 2 otrzymuje brzmienie:

„§ 2. 1. Za obszar zapowietrzony wysoce zjadliwą grypą ptaków (HPAI), zwany dalej obszarem zapowietrzonym, uznaje się teren obejmujący:

- 1) w gminie Iława miejscowości: Dół, Dziarnówko, Dziarny, Ławice, Tchórzanka, w granicach administracyjnych miejscowości Czerwona Karczma na wschód od linii poprowadzonej przez miejscowość Radomno i wyspę Mała Żuławka na jeziorze Jeziorak, w granicach administracyjnych miejscowości Gromoty na południe od drogi 1214N, w granicach administracyjnych miejscowości Kałduny na południe od drogi 1214N, w granicach administracyjnych miejscowości Nowa Wieś na południe od torów kolejowych, w granicach administracyjnych miejscowości Smolniki na północ od linii poprowadzonej przez miejscowości Szeplerzyzna i Raczek;
- 2) w granicach administracyjnych miasta Iława na wschód od linii poprowadzonej wzdłuż ulicy Ostródzkiej do skrzyżowania o ruchu okrężnym z Aleją Jana Pawła II, a następnie od ww. skrzyżowania do miejscowości Bagno.

2. Za obszar zagrożony wystąpieniem wysoce zjadliwej grypy ptaków (HPAI), zwany dalej obszarem zagrożonym, uznaje się teren obejmujący:

- 1) w powiecie iławskim:

- a) w gminie Iława, miejscowości: Borek, Frednowy, Jezioro Karaś, Kamień Duży, Kamień Mały, Kamionka, Karaś, Mątyki, Nejdyki, Radomek, Rudzienice, Skarszewo, Stradomno, Szałkowo, Szczepkowo, Tynwałd, Wikielec, Wilczany, Wola Kamieńska, w granicach administracyjnych miejscowości Czerwona Karczma na zachód od linii poprowadzonej przez miejscowości Radomno

i wyspę Mała Żuławka na jeziorze Jeziorak, w granicach administracyjnych miejscowości Franciszkowo Dolne na południe od linii poprowadzonej przez miejscowości Lipowo i Wiewiórka, w granicach administracyjnych miejscowości Franciszkowo Górne na południe od linii poprowadzonej przez miejscowości Lipowo i Wiewiórka, w granicach administracyjnych miejscowości Gardzień na południe od linii poprowadzonej przez miejscowości Ząbrowo i Tynwałd, w granicach administracyjnych miejscowości Gromoty na północ od drogi 1214N, w granicach administracyjnych miejscowości Gulb na wschód od linii poprowadzonej przez miejscowości Wonna i Ząbrowo, w granicach administracyjnych miejscowości Kałduny na północ od drogi 1214N, w granicach administracyjnych miejscowości Łanioch na południe od linii poprowadzonej przez miejscowości Makowo i Gardzień, w granicach administracyjnych miejscowości Makowo na południe od linii poprowadzonej przez miejscowości Stanowo i Jażdżówki, w granicach administracyjnych miejscowości Nowa Wieś na północ od torów kolejowych, w granicach administracyjnych miejscowości Segnowy na wschód od linii poprowadzonej przez miejscowości Szymbark i Wielka Wólka, w granicach administracyjnych miejscowości Siemiany na południe od linii poprowadzonej przez miejscowości Makowo i Gardzień, w granicach administracyjnych miejscowości Smolniki na południe od linii poprowadzonej przez miejscowości Szeplerzyzna i Raczek,

b) w gminie Lubawa, miejscowości: Biała Góra, Byszwałd, Gierłoż Polska, Kazanice, Ludwichowo, Rodzone, Rożental, Samplawa, Zielkowo, w granicach administracyjnych miejscowości Pomierki i Kołodziejki na zachód od linii poprowadzonej przez miejscowości Złotowo i Stanowo, w granicach administracyjnych miejscowości Rakowice na północ od linii poprowadzonej przez miejscowości Ludwichowo i Nowy Dwór Bratiański, w granicach administracyjnych miejscowości Targowisko na północ od linii poprowadzonej przez miejscowości Losy i Nawra,

c) w granicach administracyjnych miasta Iława na zachód od linii poprowadzonej wzdłuż ulicy Ostródzkiej do skrzyżowania o ruchu okrężnym z Aleją Jana Pawła II, a następnie od ww. skrzyżowania do miejscowości Bagno,

d) w granicach administracyjnych miasta Lubawa na północ od linii poprowadzonej przez miejscowości Targowisko i Losy;

2) w powiecie nowomiejskim:

a) w gminie Nowe Miasto Lubawskie, miejscowości: Bagno, Jamielnik, Gryżliny, Radomno, w granicach administracyjnych miejscowości Bratian na północ od linii poprowadzonej przez miejscowości Ludwichowo i Nowy Dwór Bratiański; w granicach administracyjnych miejscowości Chrośle na północ od linii poprowadzonej przez miejscowości Rakowice i Krotoszyny;

b) w gminie Biskupiec: w granicach administracyjnych miejscowości Krotoszyny na północ od linii poprowadzonej przez miejscowości Wonna i Nowy Dwór Bratiański, w granicach administracyjnych miejscowości Szwarcenowo na wschód od linii poprowadzonej przez miejscowości Wonna i Segnowy, w granicach administracyjnych miejscowości Wonna na wschód od linii poprowadzonej przez miejscowości Lekarty i Laseczno;

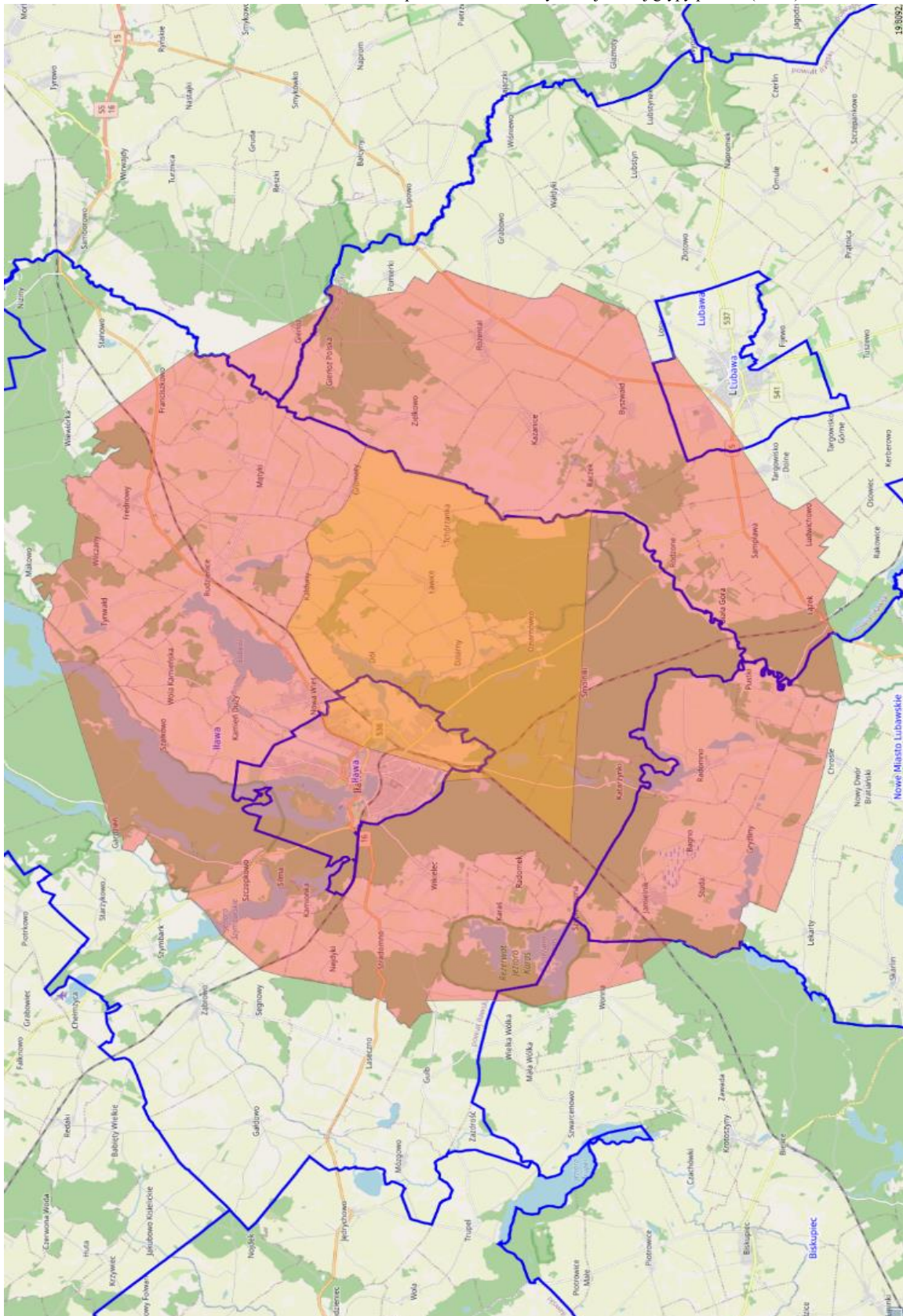
3) w powiecie ostródzkim, w gminie Ostróda w granicach administracyjnych miejscowości Gierłoż na zachód od linii poprowadzonej przez miejscowości Pomierki i Wiewiórka.

3. Obszary, o których mowa w ust. 1 i 2 przedstawia poglądowa mapa stanowiąca załącznik do rozporządzenia.”.

§ 2. Rozporządzenie wchodzi w życie z dniem podania do wiadomości publicznej w sposób zwyczajowo przyjęty na obszarze powiatu iławskiego, nowomiejskiego i ostródzkiego i podlega ogłoszeniu w Dzienniku Urzędowym Województwa Warmińsko-Mazurskiego.

Wojewoda Warmińsko-Mazurski  
Radosław Król

Załącznik do Rozporządzenia Nr 4  
Wojewody Warmińsko-Mazurskiego  
z dnia 16 lutego 2024 roku  
zmieniającego rozporządzenie  
w sprawie zwalczania wysoce zjadliwej grypy ptaków (HPAI)



### **Uzasadnienie**

do projektu rozporządzenia Wojewody Warmińsko-Mazurskiego zmieniającego rozporządzenie w sprawie zwalczania wysoce zjadliwej grypy ptaków (HPAI).

W związku z wystąpieniem w dniu 14 lutego 2024 r. kolejnego ogniska wysoce zjadliwej grypy ptaków podtypu H5N1 w powiecie iławskim w gminie Iława w miejscowości Ławice, konieczne jest wydanie rozporządzenia zmieniającego Rozporządzenie Nr 3 Wojewody Warmińsko-Mazurskiego z dnia 9 lutego 2024 r. w sprawie zwalczania wysoce zjadliwej grypy ptaków (HPAI).