



DZIENNIK URZĘDOWY

WOJEWÓDZTWA WARMIŃSKO-MAZURSKIEGO

Olsztyn, dnia piątek, 1 marca 2024 r.

Poz. 1369

UCHWAŁA NR LXVII/515/24 RADY MIEJSKIEJ W RYNIE

z dnia 30 stycznia 2024 r.

w sprawie uchwalenia miejscowego planu zagospodarowania przestrzennego dla północnej części obrębu Prażmowo

Na podstawie art. 18 ust. 2 pkt. 5 ustawy z dnia 8 marca 1990r. o samorządzie gminnym (t.j. Dz. U. z 2023 r. poz. 40 z późn. zm.) oraz art. 20 ust.1 ustawy z dnia 27 marca 2003 r. o planowaniu i zagospodarowaniu przestrzennym (tj. Dz. U. z 2023 r. poz. 977 z późn.zm.) oraz Uchwały Nr XLV/368/22 Rady Miejskiej w Rynie z dnia 28 czerwca 2022 r. w sprawie przystąpienia do sporządzenia miejscowego planu zagospodarowania przestrzennego dla północnej części obrębu Prażmowo oraz po stwierdzeniu, że niniejszy plan nie narusza ustaleń Studium uwarunkowań i kierunków zagospodarowania przestrzennego Miasta i Gminy Ryn przyjętego uchwałą Nr XLI/360/10 Rady Miejskiej w Rynie z dnia 3 lutego 2010 r., zmienionego uchwałą Nr XLI/346/14 z dnia 27 sierpnia 2014 r., Rada Miejska uchwała, co następuje:

Rozdział 1. USTALENIA WSTĘPNE

§ 1. Uchwała się miejscowy plan zagospodarowania przestrzennego dla północnej części obrębu Prażmowo zwany w dalszej części uchwały planem. Granice obszaru objętego planem miejscowym zostały przedstawione na rysunku planu stanowiącym załącznik nr 1 do niniejszej uchwały. Uchwalany plan stanowi częściową zmianę obowiązującego miejscowego planu zagospodarowania przestrzennego w obrębie geodezyjnym Prażmowo na działkach o nr ewidencyjnych nr 146, 154, 155 uchwalonego uchwałą Nr VIII/61/03 Rady Miejskiej w Rynie z dnia 12 lipca 2003 r. opublikowanego w Dzienniku Urzędowym Województwa Warmińsko- Mazurskiego Nr 124 z dnia 11 sierpnia 2003 r. poz. 1630. Plan składa się z następujących elementów:

- 1) ustaleń planu stanowiących treść niniejszej uchwały;
- 2) załącznika nr 1 - rysunku planu sporządzonego na kopii mapy zasadniczej w skali 1:1000;
- 3) załącznika nr 2 - rozstrzygnięcia o sposobie rozpatrzenia uwag do projektu planu;
- 4) załącznika nr 3 - rozstrzygnięcia o sposobie realizacji oraz zasad finansowania inwestycji z zakresu infrastruktury technicznej należących do zadań własnych Gminy Ryn;
- 5) załącznika nr 4 - danych przestrzennych, obejmujących lokalizację przestrzenną obszaru objętego planem. Przedmiotem planu są ustalenia dotyczące:
 - 1) przeznaczenia terenów oraz linii rozgraniczających tereny o różnym przeznaczeniu lub różnych zasadach zagospodarowania;
 - 2) zasad ochrony i kształtowania ładu przestrzennego;
 - 3) zasad ochrony środowiska, przyrody i krajobrazu oraz zasad kształtowania krajobrazu;

- 4) zasad kształtowania zabudowy oraz wskaźników zagospodarowania terenu, maksymalnej i minimalnej intensywności zabudowy, minimalnego udziału procentowego powierzchni biologicznie czynnej w odniesieniu do powierzchni działki budowlanej, maksymalnej wysokości zabudowy, minimalnej liczby miejsc do parkowania i sposobu ich realizacji oraz linii zabudowy i gabarytów obiektów;
- 5) granic i sposobów zagospodarowania terenów lub obiektów podlegających ochronie na podstawie odrębnych przepisów, terenów górniczych, a także obszarów szczególnego zagrożenia powodzią, obszarów osuwania się mas ziemnych, krajobrazów priorytetowych określonych w audycie krajobrazowym oraz w planach zagospodarowania przestrzennego województwa;
- 6) szczegółowych zasad i warunków scalania i podziału nieruchomości objętych planem miejscowym;
- 7) szczególnych warunków zagospodarowania terenów oraz ograniczenia w ich użytkowaniu, w tym zakaz zabudowy;
- 8) zasad modernizacji, rozbudowy i budowy systemów komunikacji;
- 9) zasad modernizacji, rozbudowy i budowy systemów infrastruktury technicznej;
- 10) stawek procentowych, na podstawie których ustala się opłatę, wynikającą ze wzrostu wartości nieruchomości w związku z uchwaleniem planu;
- 11) sposobu usytuowania obiektów budowlanych w stosunku do dróg i innych terenów publicznie dostępnych oraz do granic przyległych nieruchomości, kolorystyki obiektów budowlanych oraz pokrycia dachów; Plan nie zawiera ustaleń z zakresu:
 - 1) zasad ochrony dziedzictwa kulturowego i zabytków w tym krajobrazów kulturowych oraz dóbr kultury współczesnej – z racji braku ich występowania w granicy planu;
 - 2) wymagań wynikających z potrzeb kształtowania przestrzeni publicznych – z racji braku ich występowania w granicy planu;
 - 3) sposobu i terminu tymczasowego zagospodarowania, urządzania i użytkowania terenów – z racji braku konieczności ich określania w granicy planu.

§ 2. 1. Jako obowiązujące ustala się następujące oznaczenia graficzne na rysunku planu:

- 1) granica obszaru objętego planem miejscowym;
- 2) linie rozgraniczające tereny o różnym przeznaczeniu lub różnych zasadach zagospodarowania;
- 3) nieprzekraczalne linie zabudowy;
- 4) przeznaczenia terenów elementarnych i cyfrowo-literowe oznaczenia terenów elementarnych o określonym przeznaczeniu;
- 5) wymiarowanie podane w metrach.

2. Rysunek planu obowiązuje w zakresie jego ustaleń dotyczących obiektów i obszarów chronionych na podstawie przepisów odrębnych:

- 1) położenia obszaru objętego planem miejscowym w całości w granicach Obszaru Chronionego Krajobrazu Krainy Wielkich Jezior Mazurskich;
- 2) położenia obszaru objętego planem miejscowym w całości w granicach udokumentowanego Głównego Zbiornika Wód Podziemnych nr 206 Wielkie Jeziora Mazurskie;
- 3) granicy strefy ochrony sanitarnej w odległości 50 m od cmentarza;
- 4) granicy strefy ochrony sanitarnej w odległości 150 m od cmentarza;
- 5) położenia obszaru objętego planem miejscowym w całości w granicach aglomeracji Ryn.

3. Elementy rysunku planu niewymienione w ust. 1 i 2 stanowią oznaczenia informacyjne.

4. Ustalenia cyfrowo – literowe terenów elementarnych należy rozumieć:

- 1) poz. 1. oznaczenia – symbol cyfrowy: liczba porządkowa określająca dany teren elementarny;

2) poz. 2. oznaczenia – symbol literowy: określający przeznaczenie terenu elementarnego zgodnie z ustaleniami §4 i ustaleniami szczegółowymi planu.

Rozdział 2.

SŁOWNICZEK POJĘĆ UŻYTYCH W UCHWALE

§ 3. Ilekroć w uchwale jest mowa o:

- 1) **froncie działki** – należy przez to rozumieć część działki budowlanej, która przylega do drogi, z której odbywa się główny wjazd lub wejście na działkę;
- 2) **graniczy planu** – należy przez to rozumieć określoną na załączniku graficznym do niniejszej uchwały granicę obszaru objętego planem miejscowym;
- 3) **linii rozgraniczającej** – należy przez to rozumieć linię rozgraniczającą teren o różnym przeznaczeniu lub różnych zasadach zagospodarowania określoną na rysunku planu;
- 4) **nieprzekraczalnej linii zabudowy** – należy przez to rozumieć wyznaczoną na rysunku linię określającą obszar do zabudowy, poza którym zakazuje się wznoszenia budynków, wiat oraz tymczasowych obiektów budowlanych określonych w ustaleniach szczegółowych planu dla terenów elementarnych;
- 5) **terenie elementarnym** – należy przez to rozumieć fragment planu oznaczony odrębnym symbolem cyfrowo – literowym, wyodrębniony liniami rozgraniczającymi, charakteryzujący się określonym przeznaczeniem i jednolitymi zasadami zagospodarowania wynikającymi z ustaleń planu;
- 6) **powierzchni biologicznie czynnej** – należy przez to rozumieć teren biologicznie czynny w rozumieniu przepisów odrębnych;
- 7) **przeznaczeniu terenu** – należy przez to rozumieć przeznaczenie, które w ramach realizacji planu stanie się dominującą formą wykorzystania terenu; w ramach przeznaczenia terenu elementarnego mieszczą się elementy zagospodarowania bezpośrednio z nim związane, warunkujące prawidłowe korzystanie z terenu elementarnego w jego liniach rozgraniczających takich jak: niezbędne do obsługi zabudowy sieci i przyłącza infrastruktury technicznej, dojeżdża i dojazdu;
- 8) **przepisach odrębnych** – należy przez to rozumieć obowiązujące przepisy aktów prawnych;
- 9) **pasie ochrony funkcyjnej** – należy przez to rozumieć obszar wokół napowietrznych linii elektroenergetycznych, w którym obowiązują ograniczenia w zabudowie i zagospodarowaniu terenów wynikające z przepisów odrębnych;
- 10) **strefie ochronnej** – należy przez to rozumieć obszar z wyłączeniem obszarów wokół linii elektroenergetycznych, w którym obowiązują ograniczenia w zabudowie i zagospodarowaniu terenów wynikające z przepisów odrębnych;
- 11) **wysokości zabudowy** – w stosunku do budynków należy przez to rozumieć wysokość budynku zgodnie z przepisami odrębnymi, a w stosunku do innych niż budynki obiektów budowlanych – stanowi zewnętrzny, pionowy gabaryt, mierzony od poziomu gruntu do najwyższego punktu lub najwyższej krawędzi obiektu budowlanego. W przypadku lokalizacji innego niż budynek obiektu budowlanego na nierównym terenie, poziom gruntu należy wyznaczać jako średnią z wartości warstwic terenu w obrębie posadowienia obiektu;
- 12) **zabudowie gospodarczo - garażowej** - należy przez to rozumieć zabudowę, w skład której wchodzi budynki gospodarcze, budynki gospodarczo – garażowe, budynki garażowe i wiaty, pojęcie to jest określeniem grupy budynków, które pełnią funkcje pomocnicze względem innych rodzajów budynków i nie stanowi samodzielnego przeznaczenia terenów elementarnych;
- 13) **zieleni wysokiej** – należy przez to rozumieć zielen o wysokości przekraczającej 3 m.

Rozdział 3.

USTALENIA OGÓLNE Ustalenia dotyczące przeznaczenia terenów elementarnych w granicach planu

§ 4. Ustala się przeznaczenie terenów elementarnych oznaczonych symbolami zgodnie z rysunkiem planu:

- 1) **MNW** – teren zabudowy mieszkaniowej jednorodzinnej wolnostojącej;
- 2) **ZP** – teren zieleni urządzonej;
- 3) **ZN** – teren zieleni naturalnej;
- 4) **KR** – teren komunikacji drogowej wewnętrznej.

Ustalenia dotyczące zasad ochrony i kształtowania ładu przestrzennego

§ 5. 1. Ustala się zasady ochrony ładu przestrzennego:

- 1) ustala się lokalizację nowej zabudowy zgodnie z nieprzekraczalnymi liniami zabudowy oznaczonymi na rysunku planu oraz zgodnie z ustaleniami szczegółowymi planu dotyczącymi terenu elementarnego i przepisami odrębnymi;
- 2) dopuszcza się rozbudowę i nadbudowę budynków istniejących w dniu wejścia w życie planu znajdujących się w części poza obszarem przeznaczonym pod zabudowę ograniczonym nieprzekraczalnymi liniami zabudowy, z zastrzeżeniem, że rozbudowa tych budynków może nastąpić jedynie w obszarze przeznaczonym do zabudowy, a nadbudowa wyłącznie w obrysie budynku, zgodnie z zasadami zawartymi w przepisach szczegółowych planu. Ustala się ogólne zasady kształtowania zabudowy:
 - 1) w elewacjach budynków stosować materiały tradycyjne jak cegła, kamień, drewno, tynki o wyglądzie tynków tradycyjnych. Dopuszcza się stosowanie tynków cienkowarstwowych, płyt klinkierowych, szkła oraz wysokiej klasy tworzyw imitujących materiały tradycyjne;
 - 2) w przypadku realizacji dachów dwuspadowych lub wielospadowych nakazuje się realizację dachów o wyodrębnionej kalenicy. Ustala się ogólne zasady kształtowania zabudowy w zakresie estetyki:
 - 1) zakazuje się stosowania jaskrawej, kontrastowej kolorystyki elewacji oraz pokryć dachowych;
 - 2) nakazuje się stosowanie jednolitej kolorystyki dachu w jednej bryle budynku;
 - 3) na jednej bryle budynku nakazuje się stosowanie jednego koloru elewacji jako koloru dominującego.

Ustalenia dotyczące zasad ochrony środowiska, przyrody i krajobrazu oraz zasady kształtowania krajobrazu

§ 6. 1. Wskazuje się, że obszar objęty planem w całości znajduje się w granicach Głównego Zbiornika Wód Podziemnych nr 206 Wielkie Jeziora Mazurskie. Ochrona zbiornika zgodnie z przepisami odrębnymi.

2. Ustala się zasady ochrony środowiska:

- 1) w zakresie ochrony środowiska ustala się następujące zasady:
 - a) zakazuje się wprowadzania do gleby substancji mogących negatywnie wpływać na jakość wód podziemnych;
 - b) zakazuje się zmiany kierunku i natężenia odpływu wód opadowych lub roztopowych oraz kierunku odpływu wód ze źródeł ze szkodą dla gruntów sąsiednich, zgodnie z przepisami odrębnymi;
 - c) zakazuje się w granicach planu lokalizacji przedsięwzięć mogących zawsze znacząco oddziaływać na środowisko w rozumieniu przepisów odrębnych z zakresu ochrony środowiska, za wyjątkiem inwestycji celu publicznego z zakresu: łączności publicznej, komunikacji i infrastruktury technicznej;
 - d) dopuszcza się lokalizację przedsięwzięć mogących potencjalnie znacząco oddziaływać na środowisko, w przypadku gdy wykonana ocena oddziaływania na środowisko wykazała brak znaczącego negatywnego oddziaływania na środowisko;
 - e) zakazuje się lokalizacji zakładów o zwiększonym lub dużym ryzyku wystąpienia poważnej awarii przemysłowej, o których mowa w przepisach odrębnych.
- 2) ustala się dopuszczalne poziomy hałasu, przyjmując odpowiednie przepisy z zakresu ochrony środowiska:

- a) dla terenu elementarnego oznaczonego na rysunku planu symbolem literowym **MNW** jak dla terenów zabudowy mieszkaniowej jednorodzinnej;
- b) dla pozostałych terenów elementarnych wyznaczonych w planie ustala się normy hałasu zgodnie z przepisami odrębnymi, a w przypadku, gdy teren nie podlega ochronie akustycznej – nie ustala się.

3. W zakresie ochrony przyrody ustala się nakaz stosowania obowiązujących przepisów odrębnych związanych z lokalizacją planu w całości w granicach Obszaru Chronionego Krajobrazu Krainy Wielkich Jezior Mazurskich.

4. W zakresie ochrony i zasad kształtowania krajobrazu ustala się nakaz realizacji nowej zabudowy zgodnie ze wskaźnikami kształtowania zabudowy określonymi w ustaleniach szczegółowych planu.

Ustalenia dotyczące zasad kształtowania zabudowy oraz wskaźniki zagospodarowania terenu

§ 7. 1. Ustalenia dotyczące zasad kształtowania zabudowy oraz parametrów i wskaźniki zagospodarowania terenu zawarto w ustaleniach szczegółowych planu.

2. Adaptuje się istniejącą zabudowę z możliwością prowadzenia robót budowlanych w istniejących obiektach budowlanych z zastrzeżeniem §5 ust. 1 pkt 2. O ile wymagają tego przepisy odrębne nakazuje się dostosowanie obiektów budowlanych i zagospodarowania w granicach planu do potrzeb osób ze szczególnymi potrzebami, o których mowa w przepisach odrębnych.

Ustalenia dotyczące granic i sposobów zagospodarowania terenów lub obiektów podlegających ochronie na podstawie odrębnych przepisów, terenów górniczych, a także obszarów szczególnego zagrożenia powodzią, obszarów osuwania się mas ziemnych, krajobrazów priorytetowych określonych w audycie krajobrazowym oraz w planach zagospodarowania przestrzennego województwa

§ 8. 1. W granicach planu występują podlegające ochronie na podstawie przepisów odrębnych:

- 1) główny zbiornik wód podziemnych, o którym mowa w §6 ust. 1;
- 2) forma ochrony przyrody, o której mowa w §6 ust. 3;
- 3) strefy ochrony sanitarnej, o których mowa w §9. W granicach planu nie występują:
 - 1) obszary szczególnego zagrożenia powodzią, obszary osuwania się mas ziemnych, tereny górnicze;
 - 2) obszary krajobrazów priorytetowych ustalonych w planie zagospodarowania przestrzennego województwa warmińsko - mazurskiego;
 - 3) obszary krajobrazów priorytetowych ustalonych na podstawie audytu krajobrazowego w związku z brakiem opracowania audytu krajobrazowego województwa warmińsko - mazurskiego.

Ustalenia dotyczące szczególnych warunków zagospodarowania terenów oraz ograniczenia w ich użytkowaniu, w tym zakaz zabudowy

§ 9. Ustala się szczególne warunki zagospodarowania terenów i ograniczenia w ich użytkowaniu:

- 1) w granicach: strefy ochrony sanitarnej w odległości 50 m od cmentarza oraz strefy ochrony sanitarnej w odległości 150 m od cmentarza obowiązują ograniczenia w zabudowie i zagospodarowaniu terenów wynikające z przepisów odrębnych, ustanowione ze względu na cmentarz znajdujący się w sąsiedztwie planu od strony południowo- wschodniej.
- 2) w granicach pasa ochrony funkcyjnej terenów wokół sieci elektroenergetycznej ustala się zakaz nasadzeń zieleni wysokiej.

Ustalenia dotyczące szczegółowych zasad i warunków scalania i podziału nieruchomości objętych planem miejscowym

§ 10. 1. Ustala się, że w granicach opracowania planu nie wyznacza się obszarów wymagających przeprowadzenia scaleń i podziału nieruchomości, w rozumieniu przepisów odrębnych z zakresu gospodarki nieruchomościami.

2. Ustala się w przypadku przeprowadzenia procedury scalenia i podziału nieruchomości szczególne zasady i warunki scalania i podziału nieruchomości:

- 1) minimalna powierzchnia działek - 801 m²;

- 2) minimalna szerokość frontów działek – 20 m;
- 3) kąty położenia granic działek w stosunku do pasa drogowego 90° z tolerancją $\pm 10^\circ$ oraz 180° z tolerancją $\pm 10^\circ$. **Ustalenia dotyczące zasad modernizacji, rozbudowy i budowy systemów komunikacji**

§ 11. Ustala się następujące zasady w zakresie systemów komunikacji:

- 1) obsługę komunikacyjną terenu elementarnego oznaczonego symbolem cyfrowo- literowym **1MNW** realizować poprzez drogi wewnętrzne oznaczone w planie symbolami cyfrowo – literowymi **1KR i 2KR**, które powiązane są z drogami znajdującymi się poza granicami planu posiadającymi dalszy przebieg w obrębie gminy i powiązanymi są z systemem komunikacyjnym w gminie;
- 2) ustala się wskaźniki i zasady wyposażenia terenów w odpowiednią liczbę miejsc do parkowania zapewniającą zaspokojenie potrzeb w zakresie parkowania i postoju samochodów:
 - a) w granicach terenu elementarnego oznaczonego w planie symbolem literowym **MNW**: minimum 1 miejsce parkingowe na jeden budynek mieszkalny jednorodzinny;
 - b) wyznacza się następujące zasady oraz liczbę miejsc przeznaczonych na parkowanie pojazdów zaopatrzonych w kartę parkingową:
 - nie mniej niż 1 stanowisko – jeżeli liczba stanowisk wynosi 6–15;
 - nie mniej niż 2 stanowiska – jeżeli liczba stanowisk wynosi 16–40;
 - nie mniej niż 8% ogólnej liczby stanowisk, jeżeli ogólna liczba stanowisk wynosi więcej niż 40.

Ustalenia dotyczące zasad modernizacji, rozbudowy i budowy systemów infrastruktury technicznej

§ 12. 1. Ustala się następujące zasady w zakresie systemów infrastruktury technicznej:

- 1) powiązanie sieci infrastruktury technicznej z układem zewnętrznym odbywa się poprzez zlokalizowane w granicach planu lub w bezpośrednim sąsiedztwie planu sieci infrastruktury technicznej, które posiadają dalszy przebieg w obrębie gminy i powiązane są z gminnym systemem uzbrojenia terenu;
- 2) nakazuje się lokalizację nowych sieci infrastruktury technicznej, ich stref ochronnych i pasów ochrony funkcyjnej oraz stref kontrolowanych w granicach terenów elementarnych oznaczonych symbolami cyfrowo - literowymi **1KR i 2KR** oraz w granicach terenów elementarnych oznaczonych symbolami cyfrowo - literowymi **1MNW i 2MNW** pomiędzy liniami rozgraniczającymi a nieprzekraczalnymi liniami zabudowy – na obszarach, na których nie dopuszcza się realizacji budynków zgodnie z definicją linii zabudowy, z zastrzeżeniem pkt 3;
- 3) dopuszcza się lokalizację sieci infrastruktury technicznej, ich stref ochronnych i pasów ochrony funkcyjnej oraz stref kontrolowanych w granicach terenów elementarnych oznaczonych symbolami **MNW i ZP** jeżeli nie spowodują ograniczenia przeznaczenia terenu;
- 4) dopuszcza się lokalizację przyłączy do sieci infrastruktury technicznej w granicach terenu elementarnego oznaczonego symbolem literowym **MNW**;
- 5) dopuszcza się możliwość remontu i modernizacji istniejących sieci i urządzeń infrastruktury technicznej, na zasadach określonych w przepisach odrębnych oraz ustaleniach niniejszego planu;
- 6) w przypadku kolizji projektowanych obiektów budowlanych z sieciami i urządzeniami infrastruktury technicznej, należy je przebudować i dostosować do projektowanego zagospodarowania terenu, zgodnie z obowiązującymi przepisami odrębnymi.
- 7) w granicach planu sieci infrastruktury technicznej należy wykonać jako podziemne.

2. W zakresie zaopatrzenia w wodę:

- 1) ustala się zaopatrzenie w wodę z sieci wodociągowej;
- 2) dopuszcza się zaopatrzenie w wodę z ujęć własnych zgodnie z przepisami odrębnymi, poza granicami stref ochrony sanitarnej od cmentarza, oznaczonych na rysunku planu,
- 3) ustala się zaopatrzenie w wodę dla potrzeb przeciwpożarowych z gminnej sieci wodociągowej lub poprzez indywidualny system zaopatrzenia w wodę, na zasadach określonych w przepisach odrębnych;

- 4) ustala się, iż sieć wodociągowa musi posiadać parametry techniczne gwarantujące bezproblemowe zaopatrzenie w wodę istniejącej i projektowanej zabudowy oraz w razie potrzeb dla ochrony przeciwpożarowej;
- 5) nakazuje się wyposażenie projektowanej sieci wodociągowej w hydranty przeciwpożarowe według zasad określonych w przepisach odrębnych.

3. W zakresie odprowadzania i oczyszczania ścieków sanitarnych oraz odprowadzania wód opadowych i roztopowych:

- 1) obszar objęty planem położony jest w granicach aglomeracji Ryn;
- 2) ustala się odprowadzanie ścieków do sieci kanalizacji sanitarnej;
- 3) ustala się, iż sieć kanalizacji sanitarnej musi posiadać parametry techniczne gwarantujące bezproblemowe odprowadzanie ścieków z istniejącej i projektowanej zabudowy;
- 4) dopuszcza się odprowadzanie wcześniej oczyszczonych wód opadowych i roztopowych z powierzchni uszczelnionych do gruntu w granicach własnej działki lub do ogólnodostępnych rowów melioracyjnych i przydrożnych, w sposób nie zagrażający środowisku oraz zasobom wód podziemnych, zgodnie z przepisami odrębnymi ;

4. W zakresie zaopatrzenia w energię elektryczną:

- 1) ustala się, iż zaopatrzenie w energię elektryczną należy realizować z sieci elektroenergetycznej;
- 2) ustala się, iż nowe sieci elektroenergetyczne średniego napięcia (SN) i niskiego napięcia (nN) należy wykonać jako podziemne na zasadach określonych w przepisach odrębnych;
- 3) w granicach terenów elementarnych oznaczonych symbolem literowym **MNW** dopuszcza się stosowanie indywidualnych urządzeń wytwarzających energię elektryczną ze źródeł odnawialnych w postaci instalacji fotowoltaicznych zamontowanych na dachach budynków oraz wolnostojących mikroinstalacji lub małych instalacji odnawialnego źródła energii montowanych na gruncie na zasadach określonych w przepisach odrębnych, z wyłączeniem urządzeń wykorzystujących do produkcji prądu energię wiatru;

5. W zakresie infrastruktury telekomunikacyjnej:

- 1) ustala się zaopatrzenie w zakresie telekomunikacji z sieci telekomunikacyjnej lub w sposób indywidualny;
- 2) ustala się, iż sieci telekomunikacyjne należy lokalizować jako kablowe umieszczone doziemnie.

6. W zakresie zaopatrzenia w ciepło:

- 1) ustala się, iż zaopatrzenie w ciepło należy realizować indywidualnie;
- 2) dopuszcza się ogrzewanie urządzeniami, które nie powoduje przekroczenia dopuszczalnych zawartości substancji szkodliwych w powietrzu zgodnie z obowiązującymi przepisami odrębnymi oraz energią elektryczną lub za pomocą mikroinstalacji odnawialnych źródeł energii;
- 3) do ogrzewania budynków zakazuje się stosowania urządzeń, które spowodowałyby przekroczenia dopuszczalnych zawartości substancji w powietrzu zgodnie z obowiązującymi przepisami odrębnymi.

7. W zakresie zaopatrzenia w gaz:

- 1) ustala się, iż zaopatrzenie w gaz należy realizować z sieci gazowej;
- 2) dopuszcza się indywidualnie zaopatrzenie w gaz ze zbiorników na gaz, zgodnie z obowiązującymi przepisami odrębnymi.

8. Ustala się, iż gospodarkę odpadami należy realizować zgodnie z obowiązującymi przepisami odrębnymi oraz obowiązującymi w tym zakresie przepisami lokalnymi.

Stawki procentowe, na podstawie których ustala się opłatę, wynikającą ze wzrostu wartości nieruchomości w związku z uchwaleniem planu

§ 13. Ustala się wysokości stawek procentowych dla naliczania opłat z tytułu wzrostu wartości nieruchomości związanych z uchwaleniem niniejszego planu dla terenów elementarnych oznaczonych symbolami literowymi:

- 1) **MNW** – 30%;
- 2) pozostałe tereny elementarne – 1 %.

ROZDZIAŁ IV USTALENIA SZCZEGÓŁOWE

Ustalenia dotyczące zasad kształtowania zabudowy oraz wskaźniki zagospodarowania terenów elementarnych oznaczonych symbolem literowym MNW

§ 14. Dla terenów elementarnych oznaczonych w planie symbolami cyfrowo-literowymi **1MNW, 2MNW** ustala się:

- 1) przeznaczenie terenu: teren zabudowy mieszkaniowej jednorodzinnej wolnostojącej;
- 2) zasady użytkowania i zagospodarowania terenu elementarnego:
 - a) dopuszcza się realizację jednego budynku mieszkalnego jednorodzinnego na jednej działce budowlanej;
 - b) zakazuje się realizacji budynków zabudowy gospodarczo - garażowej;
 - c) funkcje gospodarcze i garażowe lokalizować w bryle budynku mieszkalnego jednorodzinnego;
 - d) nieprzekraczalne linie zabudowy – zgodnie z rysunkiem planu, ustaleniami ogólnymi, przepisami odrębnymi;
- 3) szczególne warunki zagospodarowania terenów oraz ograniczenia w ich użytkowaniu: na załączniku graficznym wyznaczone są granice: strefy ochrony sanitarnej w odległości 50 m od cmentarza i strefy ochrony sanitarnej w odległości 150 m od cmentarza, o których mowa w §9, w których obowiązują ograniczenia w zabudowie i zagospodarowaniu terenów wynikające z przepisów odrębnych;
- 4) wskaźniki zagospodarowania terenu elementarnego:
 - a) powierzchnia biologicznie czynna – minimalnie 50% powierzchni działki budowlanej;
 - b) powierzchnia zabudowy – maksymalnie 0,25 powierzchni działki;
 - c) intensywność zabudowy – minimalnie 0,05, maksymalnie 0,75;
- 5) wysokość zabudowy:
 - a) liczba kondygnacji budynku mieszkalnego jednorodzinnego: maksymalnie 2 kondygnacje nadziemne, w tym poddasze użytkowe;
 - b) wysokość budynku mieszkalnego jednorodzinnego: nie wyżej niż 9 m;
 - c) wysokość zabudowy niewymienionej w lit. b): nie wyżej niż 5 m;
- 6) usytuowanie, geometria i pokrycie dachów, kolorystyka zabudowy:
 - a) kierunek głównej kalenicy: prostopadle lub równoległe w stosunku do frontu działki lub najdłuższej granicy działki;
 - b) geometria i pokrycie dachów nad główną bryłą budynków:
 - dwuspadowe lub wielospadowe, o kącie nachylenia połąci od 37° do 50°, kryty dachówką, lub materiałem imitującym dachówkę w odcieniu czerwieni;
 - c) w elewacjach budynków stosować materiały, o których mowa w §5 ust. 2 pkt 1;
 - kolorystyka elewacji w przypadku zastosowania tynków – odcienie bieli;
 - d) kolorystyka elewacji – barwy stonowane.

Ustalenia dotyczące zasad zagospodarowania terenów elementarnych oznaczonych symbolem literowym ZP

§ 15. Dla terenów elementarnych oznaczonych w planie symbolami cyfrowo-literowymi **1ZP, 2ZP** ustala się:

- 1) przeznaczenie terenu: teren zieleni urządzonej;
- 2) zasady użytkowania i zagospodarowania terenu elementarnego:
 - a) zakazuje się lokalizacji budynków;
 - b) dopuszcza się pielęgnację i właściwe utrzymanie zieleni;

- c) nakazuje się nasadzenia gatunków rodzimych zieleni;
- d) dopuszcza się realizację sieci i urządzeń infrastruktury technicznej o których mowa w § 12 ust. 1 pkt 3.

Ustalenia dotyczące zasad kształtowania zabudowy oraz wskaźniki zagospodarowania terenów elementarnych oznaczonych symbolem literowym ZN

§ 16. Dla terenów elementarnych oznaczonych w planie symbolami cyfrowo – literowymi **1ZN, 2ZN** ustala się:

- 1) przeznaczenie terenu: teren zieleni naturalnej;
- 2) zasady użytkowania i zagospodarowania terenów elementarnych:
 - a) zakazuje się niszczenia istniejącej zieleni;
 - b) nakazuje się zachowanie gatunków rodzimych zieleni naturalnej;
 - c) zakazuje się lokalizacji obiektów budowlanych.

Ustalenia dotyczące zasad kształtowania zabudowy oraz wskaźniki zagospodarowania terenu elementarnego oznaczonego symbolem literowym KR

§ 17. Dla terenu elementarnego oznaczonego w planie symbolem cyfrowo-literowym **1KR, 2KR** ustala się:

- 1) przeznaczenie terenu: teren komunikacji drogowej wewnętrznej;
- 2) zasady użytkowania i zagospodarowania terenów elementarnych:
 - a) ustala się szerokość w liniach rozgraniczających dróg:
 - **1KR** – zmienna od 6 m do 9 m, zgodnie z rysunkiem planu;
 - **2KR** – stała 7 m, zgodnie z rysunkiem planu;
 - b) dopuszcza się realizację ścieżek rowerowych, chodników oraz infrastruktury technicznej zgodnie z przepisami odrębnymi;
 - c) ustala się zasady zagospodarowania terenu elementarnego zgodnie z przepisami odrębnymi;
- 3) wysokość zabudowy: nie wyżej niż 12 m.**POSTANOWIENIA KOŃCOWE**

§ 18. 1. Wykonanie uchwały powierza się Burmistrzowi Miasta i Gminy Ryn.

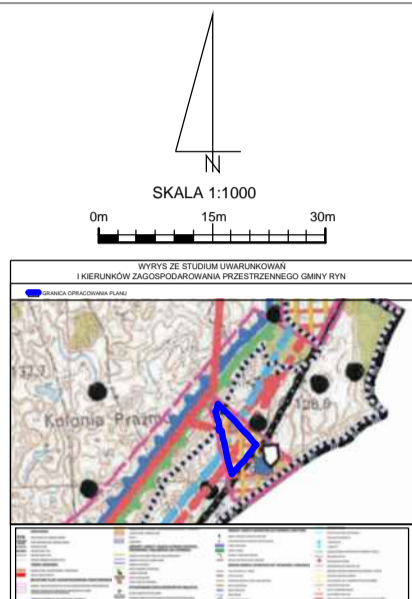
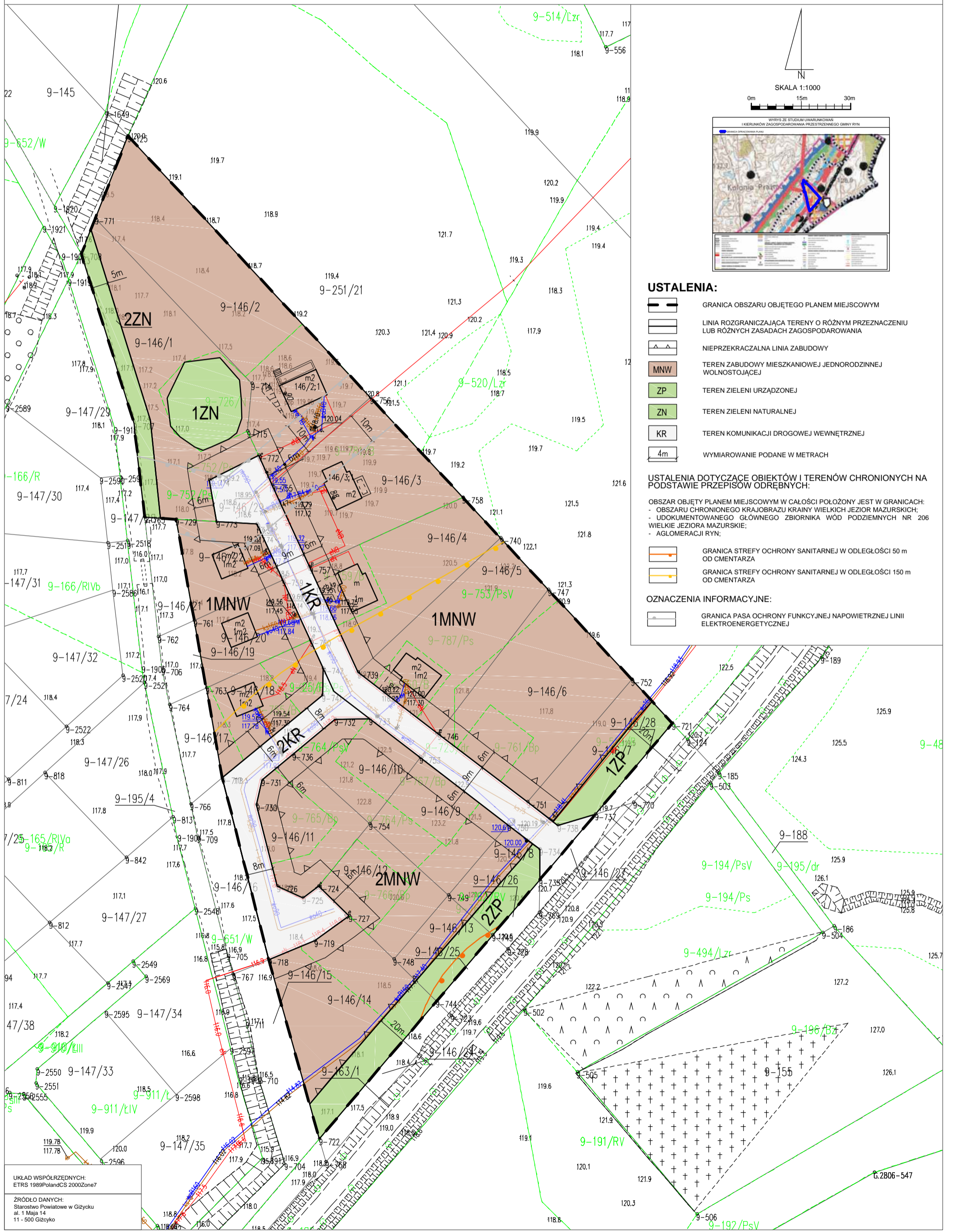
2. Uchwała wchodzi w życie po upływie 14 dni od dnia jej ogłoszenia w Dzienniku Urzędowym Województwa Warmińsko - Mazurskiego.

Przewodniczący Rady
Miejskiej w Rynie

Juliusz Brant

Załącznik Nr 1 do uchwały Nr LXVII/515/24
Rady Miejskiej w Rynie
z dnia 30 stycznia 2024 r.

MIEJSCOWY PLAN ZAGOSPODAROWANIA PRZESTRZENNEGO DLA PÓŁNOCNO-ZACHODNIEJ CZĘŚCI WSI PRAŻMOWO



- USTALENIA:**
- GRANICA OBSZARU OBJĘTEGO PLANEM MIEJSCOWYM
 - LINIA ROZGRANICZAJĄCA TERENY O RÓŻNYM PRZEZNACZENIU LUB RÓŻNYCH ZASADACH ZAGOSPODAROWANIA
 - NIEPRZEKRACZALNA LINIA ZABUDOWY
 - MNW - TEREN ZABUDOWY MIESZKANIOWEJ JEDNORODZINNEJ WOLNOSTOJĄCEJ
 - ZP - TEREN ZIELENI URZĄDZONEJ
 - ZN - TEREN ZIELENI NATURALNEJ
 - KR - TEREN KOMUNIKACJI DROGOWEJ WEWNĘTRZNEJ
 - 4m - WYMIAROWANIE PODANE W METRACH
- USTALENIA DOTYCZĄCE OBIEKTÓW I TERENÓW CHRONIONYCH NA PODSTAWIE PRZEPISÓW ODREBNYCH:**
- GRANICA STREFY OCHRONY SANITARNEJ W ODLEGŁOŚCI 50 m OD CMENTARZA
 - GRANICA STREFY OCHRONY SANITARNEJ W ODLEGŁOŚCI 150 m OD CMENTARZA
- OZNACZENIA INFORMACYJNE:**
- GRANICA PASA OCHRONY FUNKCYJNEJ NAWIETRZNEJ LINII ELEKTROENERGETYCZNEJ

UKŁAD WSPÓRZĘDNYCH:
ETRS 1989/Poland/CS 2000/Zone7

ŹRÓDŁO DANYCH:
Starostwo Powiatowe w Giżycku
al. 1 Maja 14
11 - 500 Giżycko

Załącznik Nr 2 do uchwały Nr LXVII/515/24
Rady Miejskiej w Rynie
z dnia 30 stycznia 2024 r.

**ROZSTRZYGNĘCIE O SPOSOBIE ROZPATRZENIA UWAG DO PROJEKTU
MIEJSCOWEGO PLANU ZAGOSPODAROWANIA PRZESTRZENNEGO DLA PÓŁNOCNEJ
CZĘŚCI OBRĘBU PRAŻMOWO**

Na podstawie art. 20 ust. 1 ustawy z dnia 27 marca 2003 r. o planowaniu i zagospodarowaniu przestrzennym (t.j. Dz. U. z 2023 r. poz. 977 z późn. zm.) Rada Miejska w Rynie rozstrzyga, co następuje:

L.p.	Data wpływu uwagi	Nazwisko i imię, nazwa jednostki organizacyjnej i adres zgłaszającego uwagi	Treść uwagi	Oznaczenie nieruchomości, której dotyczy uwaga	Ustalenia Projektu planu dla nieruchomości której dotyczy uwaga	Rozstrzygnięcie Burmistrza w sprawie rozpatrzenia uwagi		Rozstrzygnięcie Rady Miejskiej w Rynie		Uwagi
						uwaga uwzględniona	uwaga nieuwzględniona	uwaga uwzględniona	uwaga nieuwzględniona	
1	2	3	4	5	6	7	8	9	10	11
WYŁOŻENIE - od 8 grudnia 2023 r. do 30 grudnia 2023 r.										
W wyznaczonym terminie tj. do dnia 15 stycznia 2024 r. nie wpłynęła żadna uwaga do projektu miejscowego planu zagospodarowania przestrzennego dla północnej części obrębu Prażmowo										

Załącznik Nr 3 do uchwały Nr LXVII/515/24
Rady Miejskiej w Rynie
z dnia 30 stycznia 2024 r.

Rozstrzygnięcie sposobu realizacji oraz zasad finansowania inwestycji z zakresu infrastruktury technicznej należących do zadań własnych Gminy Ryn

Na podstawie art. 20 ust. 1 ustawy z dnia 27 marca 2003 r. o planowaniu i zagospodarowaniu przestrzennym (t.j. Dz.U. z 2023 r. poz. 977 z późn. zm.) Rada Miejska w Rynie rozstrzyga, co następuje:

§ 1. Inwestycje z zakresu infrastruktury technicznej należące do zadań własnych gminy to budowa sieci wodociągowej i kanalizacyjnej.

§ 2. 1. Zadania z zakresu budowy sieci wodociągowej i kanalizacyjnej finansowane będą na podstawie aktualnie obowiązujących przepisów ustawy o zbiorowym zaopatrzeniu w wodę i zbiorowym odprowadzaniu ścieków z budżetu Gminy oraz dotacji z funduszy ochrony środowiska i funduszy unijnych lub na podstawie porozumień z innymi podmiotami.

2. Zadania z zakresu budowy sieci elektroenergetycznych finansowane będą na podstawie aktualnie obowiązujących przepisów ustawy Prawo Energetyczne. Inwestycje z zakresu przesyłania i dystrybucji energii elektrycznej realizowane będą w sposób określony w aktualnie obowiązujących przepisach Prawa Energetycznego.

Załącznik Nr 4 do uchwały Nr LXVII/515/24

Rady Miejskiej w Rynie

z dnia 30 stycznia 2024 r.

Zalacznik4.xml

Dane przestrzenne, o których mowa w art. 67a ust. 3 i 5 ustawy z dnia 27 marca 2003 r. o planowaniu i zagospodarowaniu przestrzennym (j.t. Dz.U. z 2020 r. poz. 293 z późn. zm.) ujawnione zostaną po kliknięciu w ikonę

Uzasadnienie

do uchwały w sprawie uchwalenia miejscowego planu zagospodarowania przestrzennego dla północnej części obrębu Prażmowo

Projekt planu został sporządzony na podstawie Uchwały Nr XLV/368/22 Rady Miejskiej w Rynie z dnia 28 czerwca 2022 r. w sprawie przystąpienia do sporządzenia miejscowego planu zagospodarowania przestrzennego dla północnej części obrębu Prażmowo.

Granicami niniejszego projektu planu został objęty obszar o powierzchni około 2,3 ha, położony w obrębie geodezyjnym Prażmowo w gminie Ryn. Zgodnie z art. 15 ust. 1 ustawy z dnia 27 marca 2003 r. o planowaniu i zagospodarowaniu przestrzennym (Dz. U. z 2023 r. poz. 977 z późn. zm.) przy sporządzaniu ww. planu, uwzględniono:

I. WYMAGANIA WYNIKAJĄCE Z ART. 1 UST. 2:

1)wymagania ładu przestrzennego, w tym urbanistyki i architektury

W projekcie planu uwzględniono wymagania ładu przestrzennego, w tym urbanistyki i architektury poprzez określenie: linii rozgraniczających tereny o różnym przeznaczeniu i różnych zasadach zagospodarowania, nieprzekraczalnych linii zabudowy, funkcji terenów, rodzaju i kolorystyki materiałów użytych do wykonania zabudowy, a także sposobu ich rozmieszczenia na działce oraz parametrów technicznych i wskaźników urbanistycznych dotyczących gabarytów obiektów.

Teren elementarny wyodrębniony liniami rozgraniczającymi w miejscowym planie został wyznaczony w oparciu o obowiązujące Studium Uwarunkowań i Kierunków Zagospodarowania Przestrzennego oraz inwentaryzację terenu objętego planem, w tym również najbliższego sąsiedztwa. Inwentaryzacja przeprowadzona była w fazie początkowej przystąpienia do realizacji prac nad planem.

Przy ustalaniu funkcji terenu kierowano się potrzebami rozwojowymi Gminy Ryn, głównie w zakresie rozwoju terenów zabudowy mieszkaniowej jednorodzinnej. Mając na względzie podstawowy cel planowania przestrzennego jakim jest ochrona ładu przestrzennego, w granicach terenów inwestycyjnych wyznaczono linie zabudowy.

Linie zabudowy od strony dróg wyznaczone zostały w oparciu o obowiązujące przepisy odrębne. Oprócz kształtowania linii zabudowy w celu ochrony ładu przestrzennego w planie miejscowym uwzględnione zostały również parametry techniczne i wskaźniki dla zabudowy. Określane były na podstawie szczegółowej inwentaryzacji i analiz przestrzennych istniejącej zabudowy zlokalizowanej w sąsiedztwie obszaru objętego planem oraz specyfiki zabudowy mieszkaniowej jednorodzinnej.

2)walory architektoniczne i krajobrazowe

W projekcie planu uwzględniono walory architektoniczne i krajobrazowe poprzez zasady kształtowania zabudowy i zagospodarowania terenu, w szczególności odnoszących się do: rozmieszczenia obiektów budowlanych, ustaleń parametrów technicznych w tym: geometrii dachów, maksymalnej wysokości, maksymalnej powierzchni zabudowy, maksymalnej i minimalnej intensywności zabudowy, minimalnego udziału powierzchni biologicznie czynnej.

3)wymagania ochrony środowiska, w tym gospodarowania wodami i ochrony gruntów rolnych i leśnych

W projekcie planu uwzględniono wymagania ochrony środowiska w tym również dotyczące gospodarowania wodami i ochrony gruntów rolnych i leśnych poprzez ustalenia odnoszące się do ochrony elementów środowiska tj. gruntów i ziemi, powietrza, wody, wód gruntowych oraz zieleni. W szczególności w planie miejscowym wprowadzono następujące zasady:

a)wskazano, że obszar objęty planem w całości znajduje się w granicach Głównego Zbiornika Wód Podziemnych nr 206 Wielkie Jeziora Mazurskie. Ustalono ochronę zbiornika zgodnie z przepisami odrębnymi.

b)zakaz wprowadzania do gleby substancji mogących negatywnie wpływać na jakość wód podziemnych;

c)zakaz zmiany kierunku i natężenia odpływu wód opadowych lub roztopowych oraz kierunku odpływu wód ze źródeł ze szkodą dla gruntów sąsiednich, zgodnie z przepisami odrębnymi;

d)zakaz w granicach planu lokalizacji przedsięwzięć mogących zawsze znacząco oddziaływać na środowisko w rozumieniu przepisów odrębnych z zakresu ochrony środowiska, za wyjątkiem inwestycji celu publicznego z zakresu: łączności publicznej, komunikacji i infrastruktury technicznej;

e)dopuszczenie lokalizacji przedsięwzięć mogących potencjalnie znacząco oddziaływać na środowisko, w przypadku gdy wykonana ocena oddziaływania na środowisko wykazała brak znaczącego negatywnego oddziaływania na środowisko;

f)zakaz lokalizacji zakładów o zwiększonym lub dużym ryzyku wystąpienia poważnej awarii przemysłowej, o których mowa w przepisach odrębnych;

g)ustalenie dopuszczalnych poziomów hałasu, przyjmując odpowiednie przepisy z zakresu ochrony środowiska:

a.dla terenu elementarnego oznaczonego na rysunku planu symbolem literowym MNW jak dla terenów zabudowy mieszkaniowej jednorodzinnej;

b.dla pozostałych terenów elementarnych ustala się normy hałasu zgodnie z przepisami odrębnymi, a w przypadku, gdy teren nie podlega ochronie akustycznej – nie ustala się.

Ponadto ustalono nakaz stosowania obowiązujących przepisów odrębnych związanych z lokalizacją planu w całości w granicach Obszaru Chronionego Krajobrazu Krainy Wielkich Jezior Mazurskich.

Dodatkowo w celu ochrony zieleni wprowadzono w ustaleniach planu obowiązek zachowania minimalnej powierzchni biologicznie czynnej.

W zakresie ochrony i zasad kształtowania krajobrazu ustalono nakaz realizacji nowej zabudowy zgodnie ze wskaźnikami kształtowania zabudowy określonymi w ustaleniach szczegółowych planu.

Dodatkowo w granicach planu nie zachodziły przesłanki wymagające przeprowadzenia procedury uzyskania zgody na zmianę przeznaczenia gruntów rolnych i leśnych na cele nierolnicze i nieleśne.

4)wymagania ochrony dziedzictwa kulturowego i zabytków oraz dóbr kultury współczesnej

W granicach planu nie występują stanowiska archeologiczne oraz obiekty objęte prawnymi formami ochrony zabytków określonymi w przepisach odrębnych dotyczących ochrony zabytków i opieki nad zabytkami. Ponadto w granicach planu nie występują obszary krajobrazów kulturowych.

5)wymagania ochrony zdrowia oraz bezpieczeństwa ludzi i mienia, a także potrzeby osób niepełnosprawnych

W zakresie bezpieczeństwa ludzi i mienia, na podstawie stanowisk organów opiniujących i uzgadniających projekt w zakresie zagrożeń powodziowych i osuwania się mas ziemnych, w zapisach planu wskazano, iż w granicach obszaru planu:

- nie występują obszary szczególnego zagrożenia powodzią;
- nie występują obszary osuwania się mas ziemnych;
- nie występują tereny górnicze.

Ponadto w planie miejscowym zawarto zapisy ustalające minimalne wskaźniki wyposażenia terenów elementarnych w liczbę miejsc do parkowania, zapewniającą zaspokojenie potrzeb w zakresie parkowania i postoju samochodów.

6)walory ekonomiczne przestrzeni

Przy opracowaniu projektu planu uwzględniono walory ekonomiczne przestrzeni w szczególności uwzględniając potencjał rozwojowy obszaru planu, a także możliwości zabudowy i zagospodarowania terenu.

Stawkę procentową, na podstawie której ustala się opłatę, wynikającą ze wzrostu wartości nieruchomości w związku z uchwaleniem planu ustalono na poziomie 30% dla terenów elementarnych oznaczonych symbolem literowym MNW oraz 1 % dla pozostałych terenów elementarnych.

7)prawo własności

Projekt planu sporządzany był z poszanowaniem prawa własności, a przy wyznaczaniu funkcji terenu oraz zasad zagospodarowania terenu wzięto pod uwagę interesy osób trzecich. Ustalenia planu nie ingerują w sferę praw nabytych, określają jednak zasady dla nowo powstających obiektów. Dodatkowo dotyczą również

obiektów, w ramach których prowadzone będą prace budowlane. Ponadto autorom realizującym plan przyświecała generalna zasada, aby interes potencjalnego inwestora pozostawał w zgodzie z potrzebą zrównoważonej polityki planistycznej, koniecznością ochrony nieruchomości sąsiednich i ich właścicieli oraz potrzebami ochrony środowiska, tym samym nie naruszając zasady proporcjonalności.

8) potrzeby obronności i bezpieczeństwa państwa

W obszarze planu nie znajdują się obiekty i tereny, dla których konieczne byłoby ustalenie szczegółowych warunków wynikających z potrzeb obronności i bezpieczeństwa państwa.

W procedurze sporządzania projektu planu, w zakresie dotyczącym obronności i bezpieczeństwa państwa, wystąpiono o jego uzgodnienie między innymi do: Wojewódzkiego Sztabu Wojskowego, Oddziału Straży Granicznej, Agencji Bezpieczeństwa Wewnętrznego, oraz Komendanta Komendy Wojewódzkiej Policji.

9) potrzeby interesu publicznego

W granicach planu nie występują obszary przestrzeni publicznej wyznaczone zgodnie z obowiązującymi przepisami odrębnymi.

10) potrzeby w zakresie rozwoju infrastruktury technicznej, w szczególności sieci szerokopasmowych

W projekcie planu potrzeby w zakresie rozwoju infrastruktury technicznej ustalone zostały w §12. W szczególności określono zasady modernizacji, rozbudowy i budowy systemów infrastruktury technicznej. Przedmiotowy plan swoimi granicami nie obejmuje żadnej drogi publicznej. Natomiast w granicach planu wyznaczono tereny komunikacji drogowej wewnętrznej (KR).

11) zapewnienie udziału społeczeństwa w pracach nad miejscowym planem zagospodarowania przestrzennego w tym przy użyciu środków komunikacji elektronicznej

Informację o podjęciu Uchwały Nr XLV/368/22 Rady Miejskiej w Rynie z dnia 28 czerwca 2022 r. w sprawie przystąpienia do sporządzenia miejscowego planu zagospodarowania przestrzennego dla północnej części obrębu Prażmowo podano do publicznej wiadomości w formie: obwieszczenia umieszczonego na tablicy ogłoszeń Urzędu Miasta i Gminy Ryn, ul. Ratuszowa 2, 11-520 Ryn oraz ogłoszenia prasowego. Wskazano tam, że wnioski do planu należy składać na piśmie na adres Urzędu Miasta i Gminy. .

W toku prac nad planem zgodnie z ustawą o planowaniu i zagospodarowaniu przestrzennym przeprowadzona również została procedura wyłożenia planu do publicznego wglądu: w dniach od 8 grudnia 2023 r. do 30 grudnia 2023 r., a także zorganizowana w tym czasie dyskusja publiczna (15 grudnia 2023 r.) dotycząca rozwiązań planistycznych zawartych w projekcie niniejszego dokumentu. W czasie wyznaczonym na składanie uwag do projektu miejscowego planu (tj. do dnia 15 stycznia 2024 r.) nie wpłynęła żadna uwaga do projektu planu.

12) zachowanie jawności i przejrzystości procedur planistycznych

Procedura planistyczna prowadzona jest zgodnie z ustawą z dnia 27 marca 2003 r. o planowaniu i zagospodarowaniu przestrzennym (Dz. U. z 2023 r. poz. 977 z późn. zm.). Równolegle prowadzona jest strategiczna ocena oddziaływania na środowisko sporządzanego projektu planu na podstawie ustawy z dnia 3 października 2008 r. o udostępnieniu informacji o środowisku i jego ochronie, udziale społeczeństwa w ochronie środowiska oraz o ocenach oddziaływania na środowisko (Dz. U. z 2023 r. poz. 1094 z późn. zm.).

13) potrzebę zapewnienia odpowiedniej ilości i jakości wody, do celów zaopatrzenia ludności

W projekcie planu potrzeby zapewnienia odpowiedniej ilości i jakości wody zapisano w przepisach dotyczących rozwoju infrastruktury technicznej w §12. W szczególności określono zasady modernizacji, rozbudowy i budowy systemów infrastruktury technicznej.

II. WYMAGANIA WYNIKAJĄCE Z ART. 1 UST. 3

Przy ustaleniu przeznaczenia terenów oraz zasad zagospodarowania terenu i możliwości jego zabudowy, a także podczas określania parametrów technicznych i wskaźników urbanistycznych, wzięto pod uwagę interes publiczny i interesy osób prywatnych, a także prawo własności. Kierowano się w szczególności potrzebami rozwojowymi Gminy Ryn w zakresie umożliwienia rozwoju terenów zabudowy mieszkaniowej jednorodzinnej w obrębie Prażmowo.

III. WYMAGANIA WYNIKAJĄCE Z ART. 1 UST. 4

Sporządzając projekt planu wzięto pod uwagę oszczędne i racjonalne gospodarowanie przestrzenią. Uwzględniono w szczególności możliwości rozwojowe obszaru objętego planem.

IV. ZGODNOŚĆ Z WYNIKAMI ANALIZY ZMIAN W ZAGOSPODAROWANIU PRZESTRZENNYM GMINY

Rada Miejska w Rynie w dniu 30 grudnia 2015 r. przyjęła Uchwałę Nr XIII/97/15 w sprawę oceny aktualności Studium uwarunkowań i kierunków zagospodarowania przestrzennego miasta i gminy Ryn oraz oceny aktualności planów miejscowych. Dokument ten dopuszcza możliwość realizacji planu miejscowego na danym terenie. Wnioskiem płynącym z analizy jest konieczność przystąpienia do sporządzenia planów miejscowych dla terenów położonych przede wszystkim nad jeziorami m.in. w miejscowości Prażmowo.

V. WYMAGANIA DOTYCZĄCE UNIWERSALNEGO PROJEKTOWANIA

Zasady dostosowania obiektów budowlanych i zagospodarowania w granicach planu do osób ze szczególnymi potrzebami, zawarto w §7. Dodatkowo w §11 wyznaczono zasady oraz liczbę miejsc przeznaczonych na parkowanie pojazdów zaopatrzonej w kartę parkingową.

VI. WPŁYW NA FINANSE PUBLICZNE

Wpływ ustaleń planu na finanse publiczne został przedstawiony w prognozie skutków finansowych uchwalenia miejscowego planu zagospodarowania przestrzennego.

Przewodniczący Rady
Miejskiej w Rynie

Juliusz Brant