



DZIENNIK URZĘDOWY

WOJEWÓDZTWA WARMIŃSKO-MAZURSKIEGO

Olsztyn, dnia czwartek, 1 lutego 2024 r.

Poz. 892

UCHWAŁA NR LXXV/772/23 RADY MIEJSKIEJ W IŁAWIE

z dnia 21 grudnia 2023 r.

w sprawie ustanowienia użytku ekologicznego "Żabie Uroczysko" na terenie miasta Iławy

Na podstawie art. 44 ust. 1, ust. 2, ust. 3a ustawy z dnia 16 kwietnia 2004 o ochronie przyrody (Dz.U. z 2023, poz. 1336 t.j. z późn. zm.), Rada Miejska w Iławie uchwala co następuje:

§ 1. 1. Ustanawia się użytek ekologiczny pod nazwą „Żabie Uroczysko” w mieście Iława, na działkach oznaczonych w ewidencji gruntów miasta Iławy w obrębie 7 jako działki nr 216/82 oraz 216/83 (część), zapisanych w księdze wieczystej ELII/00048198/9, zwany dalej użytkowem.

2. Powierzchnia użytku ekologicznego, o którym mowa w ust. 1, wynosi 12,58.ha.

3. Mapę użytku ekologicznego stanowi załącznik nr 1 do uchwały.

4. Opis granic użytku ekologicznego w postaci współrzędnych punktów ich załamania w układzie współrzędnych płaskich prostokątnych PL-2000/7 określa załącznik nr 2 do uchwały.

§ 2. Celem ochrony użytku, o którym mowa w § 1 jest utrzymanie populacji kumaka nizinnego (*Bombina bombina*) oraz zachowanie zbiorowisk szuwarowych, zadrzewień i zakrzewień stanowiących siedlisko i ostoję chronionych gatunków zwierząt.

§ 3. W stosunku do użytku ekologicznego, o którym mowa w § 1, wprowadza się następujące zakazy:

- 1) niszczenia, uszkodzenia lub przekształcania obiektu lub obszaru;
- 2) wykonywania prac ziemnych trwale zniekształcających rzeźbę terenu, z wyjątkiem prac związanych z zabezpieczeniem przeciwsztormowym lub przeciwpowodziowym albo budową, odbudową, utrzymywaniem, remontem lub naprawą urządzeń wodnych;
- 3) uszkodzenia i zanieczyszczenia gleby;
- 4) dokonywania zmian stosunków wodnych, jeżeli zmiany te nie służą ochronie przyrody albo racjonalnej gospodarce rolnej, leśnej, wodnej lub rybackiej;
- 5) likwidowania, zasypywania i przekształcania naturalnych zbiorników wodnych, starorzeczy oraz obszarów wodno-błotnych;
- 6) wylewania gnojowicy, z wyjątkiem nawożenia użytkowanych gruntów rolnych;
- 7) zmiany sposobu użytkowania ziemi;
- 8) wydobywania do celów gospodarczych skał, w tym torfu, oraz skamieniałości, w tym kopalnych szczątków roślin i zwierząt, a także minerałów i bursztynu;
- 9) umyślnego zabijania dziko występujących zwierząt, niszczenia nor, legowisk zwierzęcych oraz tarlisk i złożonej ikry, z wyjątkiem amatorskiego połowu ryb oraz wykonywania czynności związanych z racjonalną gospodarką rolną, leśną, rybacką i łowiecką.

10) umieszczania tablic reklamowych.

§ 4. Ustala się następujące sposoby czynnej ochrony użytku:

- 1) prowadzenie monitoringu stanu zachowania środowiska oraz siedlisk gatunków chronionych, w tym kumaka nizinnego;
- 2) w przypadku pogarszania się stanu zachowania środowiska w którym żyje gatunek, podjęcie działań mających na celu niepogarszanie jego stanu.
- 3) ograniczenie rozwoju roślinności inwazyjnej, zwłaszcza gatunków obcych geograficznie.

§ 5. Nadzór nad użytkowaniem ekologicznym i wykonanie uchwały powierza się Burmistrzowi Miasta Iławy.

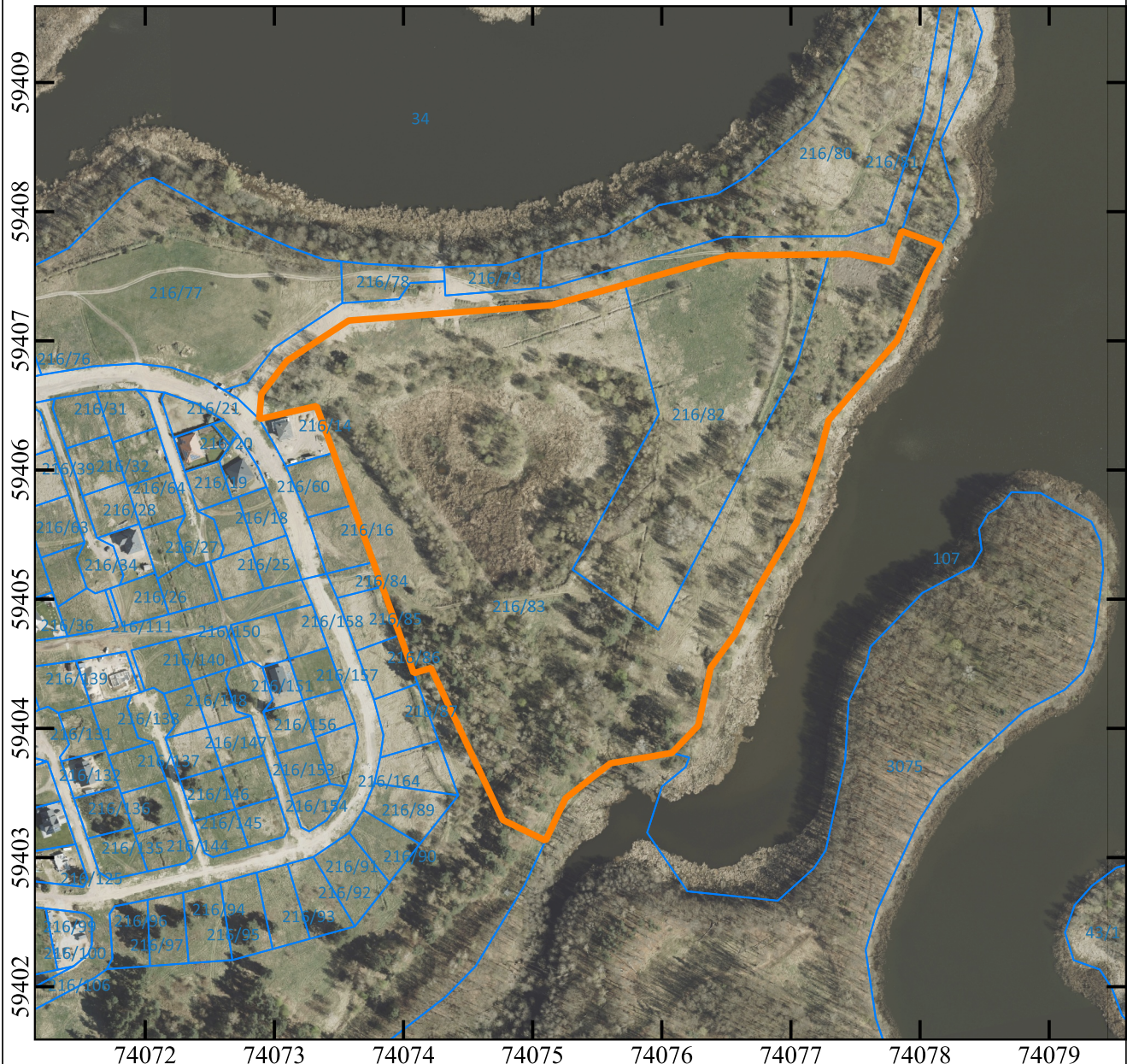
§ 6. Uchwała wchodzi w życie po upływie 14 dni od dnia ogłoszenia w Dzienniku Urzędowym Województwa Warmińsko - Mazurskiego.

Przewodniczący Rady
Miejskiej w Iławie

Michał Młotek

Załącznik Nr 1 do uchwały Nr LXXV/772/23
Rady Miejskiej w Iławie
z dnia 21 grudnia 2023 r.

PRZEBIEG GRANICY UŻYTKU EKOLOGICZNEGO "ŻABIE UROCZYSKO"



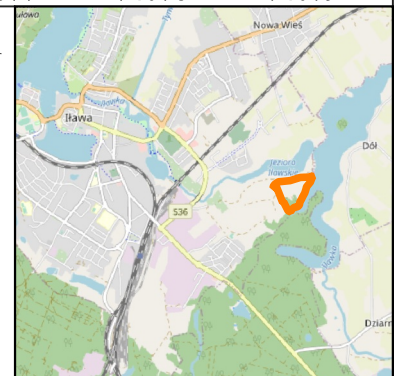
Objaśnienia

 granica użytku ekologicznego

Skala:  0 100 m

Układ współrzędnych:
PL-2000/7

- Dane dotyczące geometrii działek: Powiat Iławski, usługa przeglądania (28 IX 2023)
- Mapa topograficzna: OpenStreetMap, openstreetmap.org/copyright (28 IX 2023)
- Ortofotomapa: Główny Urząd Geodezji i Kartografii, usługa przeglądania (28 IX 2023)



Załącznik Nr 2 do uchwały Nr LXXV/772/23
Rady Miejskiej w Iławie
z dnia 21 grudnia 2023 r.

**POŁOŻENIE I PRZEGIEG GRANIC UŻYTKU EKOLOGICZNEGO „ŻABIE UROCZYSKO”
W POSTACI WSPÓLRZĘDNYCH PUNKTÓW ZAŁAMANIA GRANICY, W UKŁADZIE
WSPÓLRZĘDNYCH PŁASKICH PROSTOKĄTNYCH PL-2000/7**

Nr	X	Y
1	5940767,18	7407745,65
2	5940760,98	7407777,66
3	5940785,07	7407785,78
4	5940773,74	7407816,15
5	5940752,75	7407804,59
6	5940700,15	7407782,15
7	5940686,53	7407770,24
8	5940638,53	7407729,22
9	5940610,12	7407721,82
10	5940559,57	7407704,40
11	5940506,25	7407673,25
12	5940473,06	7407656,73
13	5940447,03	7407637,89
14	5940402,21	7407628,28
15	5940381,02	7407607,85
16	5940373,00	7407560,29
17	5940345,95	7407525,58
18	5940313,13	7407510,00
19	5940329,25	7407476,83
20	5940353,95	7407465,17
21	5940446,81	7407421,28
22	5940442,70	7407408,00
23	5940472,26	7407397,26
24	5940509,85	7407383,57
25	5940528,64	7407376,72
26	5940572,86	7407360,62
27	5940613,36	7407345,88
28	5940649,59	7407332,68
29	5940639,46	7407288,30
30	5940658,91	7407289,95
31	5940684,45	7407309,60
32	5940715,77	7407357,58
33	5940727,63	7407514,25
34	5940743,69	7407571,64
35	5940766,03	7407651,39
36	5940766,98	7407729,40
37	5940767,18	7407745,65

Uzasadnienie

Użytki ekologiczne to – wg definicji ustawowej – „zasługujące na ochronę pozostałości ekosystemów mających znaczenie dla zachowania różnorodności biologicznej - naturalne zbiorniki wodne, śródpolne i śródleśne oczka wodne, kępy drzew i krzewów, bagna, torfowiska, wydmy, płaty nieużytkowanej roślinności, starorzecza, wychodnie skalne, skarpy, kamieńce, siedliska przyrodnicze oraz stanowiska rzadkich lub chronionych gatunków roślin, zwierząt i grzybów, ich ostoje oraz miejsca rozmnażania lub miejsca sezonowego przebywania”. Definicja ta doskonale oddaje intencje powołania użytku w obszarze tak blisko dużego miasta, obszarze narażonym na zabudowę i znaczną ingerencję człowieka, która nie będzie najczęściej z korzyścią dla przyrody. Tym bardziej, że wszelkie działania dotyczące obszaru to jego ochrona zachowawcza. Oznacza to, że należy monitorować stan istniejącego środowiska, by nie uległ pogorszeniu. Nie generuje to dużych nakładów finansowych, a korzyści związane z posiadaniem tak cennego i zróżnicowanego biologicznie obszaru jest nie do przecenienia.

Różnorodność biologiczna to bardzo obszerne zagadnienie, które można rozpatrywać zarówno na poziomie genetycznym, gatunkowym, jak i ekosystemowym. Jednak w każdym przypadku, nawet upraszczając ten termin do kilku gatunków roślin, owadów czy innych zwierząt uzasadnione jest, by obszary o takim spektrum gatunkowym mogły być chronione.

Łława i jej okolice to piękny obszar, różnorodny przyrodniczo ze względu na dużą lesistość i dużą jeziorność terenu. Tutaj także można znaleźć perełki świata przyrody, które cieszą wrażliwych na jej piękno i tych, którzy chcą chronić takie miejsca.

Stowarzyszenie ekologiczno - kulturalne „Dolina Łławki” oraz Stowarzyszenie na rzecz edukacji przyrodniczej i ekologicznej „Dzika Łława” wystąpiły o objęcie obszaru znajdującego się na działkach ewidencyjnych nr 216/83 i 216/82 ochroną prawną na mocy art. 42 ustawy o ochronie przyrody, jako użytek ekologiczny. Jest to teren skupiony wokół pokrytego wodą powierzchnią obszaru o powierzchni 3,0642 ha, będący siedliskiem chronionego gatunku płaza tj. **kumaka nizinnego (*Bombina bombina*)**. Gatunek ten znajduje się w Załączniku II Dyrektywy Siedliskowej UE jako gatunek ważny dla Wspólnoty, którego ochrona wymaga wyznaczania specjalnych obszarów ochrony. W polskim ustawodawstwie jest gatunkiem chronionym Rozporządzeniem Ministra Środowiska z dnia 16 grudnia 2016 roku w sprawie ochrony gatunkowej zwierząt i wymaga ochrony czynnej.

Populacja tego zwierzęcia na wnioskowanym obszarze jest jeszcze zadowolająca, można śmiało stwierdzić, że podczas wiosennych nastuchów w zbiorniku odzywało się ponad 20 samców, teoretycznie w tym terenie może być podobna ilość samic. Zbiornik wodny to jedyne miejsce, w którym ten płaz może występować na danym obszarze. W sytuacji wyschnięcia, bądź zlikwidowania go, kumak nie zasiedli rzeki Łławki, która opływa półwysep, z planowanym użytkowaniem ekologicznym i zwyczajnie wyginie.

Można pokusić się o stwierdzenie, że główny przedmiot ochrony tego obszaru tzn. kumak nizinny (*Bombina bombina*) jest gatunkiem parasolowym, to znaczy, że zarówno on jak i jego siedlisko występowania stanowią główny przedmiot ochrony, daje ochronę innym organizmom, także podlegającym ochronie prawnej. Dzięki takiej sytuacji mamy możliwość chronienia innych, cennych gatunków objętych ochroną zarówno ustawodawstwem polskim jak i unijnym.

Wiosenny monitoring proponowanego użytku ekologicznego pozwolił stwierdzić, że tak niewielki teren, pokryty wodami powierzchniowymi i roślinnością wodną wynurzoną, głównie trzcina jest siedliskiem wielu innych gatunków kręgowców, w tym ptaków czy płazów i gadów. Nie dokonywano monitoringu ryb, jednak można pokusić się o stwierdzenie, że zbiornik wodny w centralnej części proponowanego użytku ekologicznego zasiedla głównie karaś. Ryba ta, jako jedna z nielicznych może znieść zimowe przemarzanie zbiornika i niedobory tlenu.

Wstępny monitoring fauny motyli dziennych, przeprowadzony w 2021 roku wykazał obecność 27 gatunków reprezentujących cztery rodziny, w tym czerwończyka nieparka (*Lycaena dispar*, Haworth). Gatunek ten jest objęty w Polsce ochroną ścisłą i również został wymieniony w Załączniku II Dyrektywy Siedliskowej.

Podczas wiosennego monitoringu stwierdzono występowanie wielu gatunków ptaków w tym:

Lp.	Gatunek	Status ochrony	Uwagi
1	Trzcinniczek / <i>Acrocephalus scirpaceus</i>	Ochrona ścisła. Rozporządzenie Ministra Środowiska z dnia 16 grudnia 2016 r. w sprawie ochrony gatunkowej zwierząt	
2	Łozówka / <i>Acrocephalus palustris</i>	Ochrona ścisła. Rozporządzenie Ministra Środowiska z dnia 16 grudnia 2016 r. w sprawie ochrony gatunkowej zwierząt	
3	Brzęczka / <i>Locustella luscinioides</i>	Ochrona ścisła. Rozporządzenie Ministra Środowiska z dnia 16 grudnia 2016 r. w sprawie ochrony gatunkowej zwierząt	
4	Bączek / <i>Ixobrychus minutus</i>	Ochrona ścisła. Rozporządzenie Ministra Środowiska z dnia 16 grudnia 2016 r. w sprawie ochrony gatunkowej zwierząt. Załącznik I Dyrektywy Ptasiej UE.	
5	Kukułka / <i>Cuculus canorus</i>	Ochrona ścisła. Rozporządzenie Ministra Środowiska z dnia 16 grudnia 2016 r. w sprawie ochrony gatunkowej zwierząt	
6	Dzierzba gąsiorek / <i>Lanius collurio</i>	Ochrona ścisła. Rozporządzenie Ministra Środowiska z dnia 16 grudnia 2016 r. w sprawie	

		ochrony gatunkowej zwierząt. Załącznik I Dyrektywy Ptasiej UE.	
7	Trzciniak/ <i>Acrocephalus arundinaceus</i>	Ochrona ścisła. Rozporządzenie Ministra Środowiska z dnia 16 grudnia 2016 r. w sprawie ochrony gatunkowej zwierząt	
oraz gatunków płazów w tym:			
8	Kumak nizinny / <i>Bombina bombina</i>	Ochrona ścisła. Rozporządzenie Ministra Środowiska z dnia 16 grudnia 2016 r. w sprawie ochrony gatunkowej zwierząt. Załącznik II Dyrektywy Siedliskowej UE.	
9	Żaby wodne/ <i>Rana esculenta kompleks</i>	Ochrona częściowa. Rozporządzenie Ministra Środowiska z dnia 16 grudnia 2016 r. w sprawie ochrony gatunkowej zwierząt	Żaby zielone
10	Traszka zwyczajna/ <i>Lissotriton vulgaris</i>	Ochrona ścisła. Rozporządzenie Ministra Środowiska z dnia 16 grudnia 2016 r. w sprawie ochrony gatunkowej zwierząt	
11	Traszka grzebieniasta/ <i>Triturus cristatus</i>	Ochrona ścisła. Rozporządzenie Ministra Środowiska z dnia 16 grudnia 2016 r. w sprawie ochrony gatunkowej zwierząt. Załącznik II Dyrektywy Siedliskowej UE.	Podczas badań zbiornika w roku 2014 stwierdzono samice.

Stowarzyszenia w ramach zadań własnych będą wspólnie prowadzić monitoring gatunków oraz stan ich siedliska.



Zdj. 1 Kumak nizinny. Zdjęcie wykonane w czerwcu 2021 roku (Fot. M. Rudnicka).



Zdj. 2 Samiec czerwończyka nieparka. Zdjęcie wykonane w lipcu 2021 roku (Fot. M. Rudnicka).