



DZIENNIK URZĘDOWY

WOJEWÓDZTWA WARMIŃSKO-MAZURSKIEGO

Olsztyn, dnia środa, 10 lipca 2024 r.

Poz. 3391

ROZPORZĄDZENIE NR 21 WOJEWODY WARMIŃSKO-MAZURSKIEGO

z dnia 8 lipca 2024 r.

zmieniające rozporządzenie w sprawie zwalczania afrykańskiego pomoru świń (ASF)

Na podstawie art. 46 ust. 3 pkt 1, 3, 4, 5a, 7, 8d lit. c, 8f, 8j i 10 ustawy z dnia 11 marca 2004 r. o ochronie zdrowia zwierząt oraz zwalczaniu chorób zakaźnych zwierząt (Dz. U. z 2023 r. poz. 1075) oraz art. 60 lit. b, art. 64-65 rozporządzenia Parlamentu Europejskiego i Rady (UE) 2016/429 z dnia 9 marca 2016 r. w sprawie przenośnych chorób zwierząt oraz zmieniającego i uchylającego niektóre akty w dziedzinie zdrowia zwierząt („Prawo o zdrowiu zwierząt”) (Dz. Urz. L. 84 UE. z 31.3.2016 r., str. 1, z późn. zm.) i art. 21 ust. 1-2, art. 25, art. 27, art. 40, art. 42 rozporządzenia Delegowanego Komisji (UE) 2020/687 z dnia 17 grudnia 2019 r. uzupełniającego rozporządzenie Parlamentu Europejskiego i Rady (UE) 2016/429 w odniesieniu do przepisów dotyczących zapobiegania niektórym chorobom umieszczonym w wykazie oraz ich zwalczania (Dz. Urz. L 174 z 3.6.2020 r., str. 64 , z późn. zm.) zarządza się, co następuje:

§ 1. W Rozporządzeniu Nr 18 Wojewody Warmińsko-Mazurskiego z dnia 14 czerwca 2024 r. w sprawie zwalczania afrykańskiego pomoru świń (ASF) (Dz. Urz. Województwa Warmińsko-Mazurskiego z 2024 r. poz. 3052 i 3120) wprowadza się następujące zmiany:

1) w § 1 uchyla się pkt 1;

2) w § 2:

a) uchyla się ust. 1;

b) ust. 2 i 3 otrzymują brzmienie:

„2. Za obszar zagrożony wystąpieniem afrykańskiego pomoru świń (ASF), zwany dalej obszarem zagrożonym, uznaje się teren obejmujący:

1) w powiecie nowomiejskim:

a) w gminie Biskupiec, miejscowości: Bielice, Biskupiec, Czachówki, Fitowo, Krotoszyny, Lipinki, Piotrowice, Podlasek, Podlasek Mały, Sędzice, Słupnica, Szwarcenowo, Wielka Wólka, w granicach administracyjnych miejscowości Łąkorz na północ od linii poprowadzonej przez miejscowości Mierzyn i Tomaszewo,

b) w gminie Kurzętnik, miejscowości: Mikołajki, Otręba, Wawrowice, w granicach administracyjnych miejscowości Tereszewo na północ od linii poprowadzonej przez miejscowości Osetno i Wielkie Bałówki, w granicach administracyjnych miejscowości Wielkie Bałówki na północ od linii poprowadzonej przez miejscowości Marzęcice i Otręba,

c) w gminie Nowe Miasto Lubawskie, miejscowości: Bagno, Chrośle, Gryżliny, Lekarty, Nowy Dwór Bratiański, Radomno, Skarlin, Jamielnik, w granicach administracyjnych miejscowości Nawra na zachód od linii poprowadzonej przez miejscowości Wielkie Bałówki i Sampława;

2) w powiecie iławskim:

- a) w gminie Iława, miejscowości: Czerwona Karczma, Gulb, Jezioro Karaś, Karaś, Laseczno, Mózgowo, Radomek, Stradomno, Szeplerzyzna, Wikielec, Zazdrość, w granicach administracyjnych miejscowości Gałdowo na południe od linii poprowadzonej przez miejscowości Nojdek i Szczepkowo, w granicach administracyjnych miejscowości Nejdyki na południe od torów kolejowych, w granicach administracyjnych miejscowości Segnowy na południe od linii poprowadzonej przez miejscowości Kamionka i Grodziec, w granicach administracyjnych miejscowości Smolniki na zachód od torów kolejowych,
- b) w gminie Kisielice, miejscowości: Goryń, Jędrychowo, Trupel, Wola, w granicach administracyjnych miejscowości Ogrodzieniec na południe od linii poprowadzonej przez miejscowości Krzywka i Babięty Wielkie, w granicach administracyjnych miejscowości Sobiewola na południe od linii poprowadzonej przez miejscowości Krzywka i Babięty Wielkie, w granicach administracyjnych miejscowości Wałdowo na wschód od linii poprowadzonej przez miejscowości Kantowo i Mierzyn.

3. Obszar, o którym mowa w ust. 2 przedstawia pogładowa mapa stanowiąca załącznik do rozporządzenia.”;

3) uchyla się § 3;

4) § 6 otrzymuje brzmienie:

„§ 6. Nakazy i zakazy, o których mowa w § 4 obowiązują wszystkich mieszkańców oraz osoby przebywające czasowo na obszarze, o którym mowa w § 1.”;

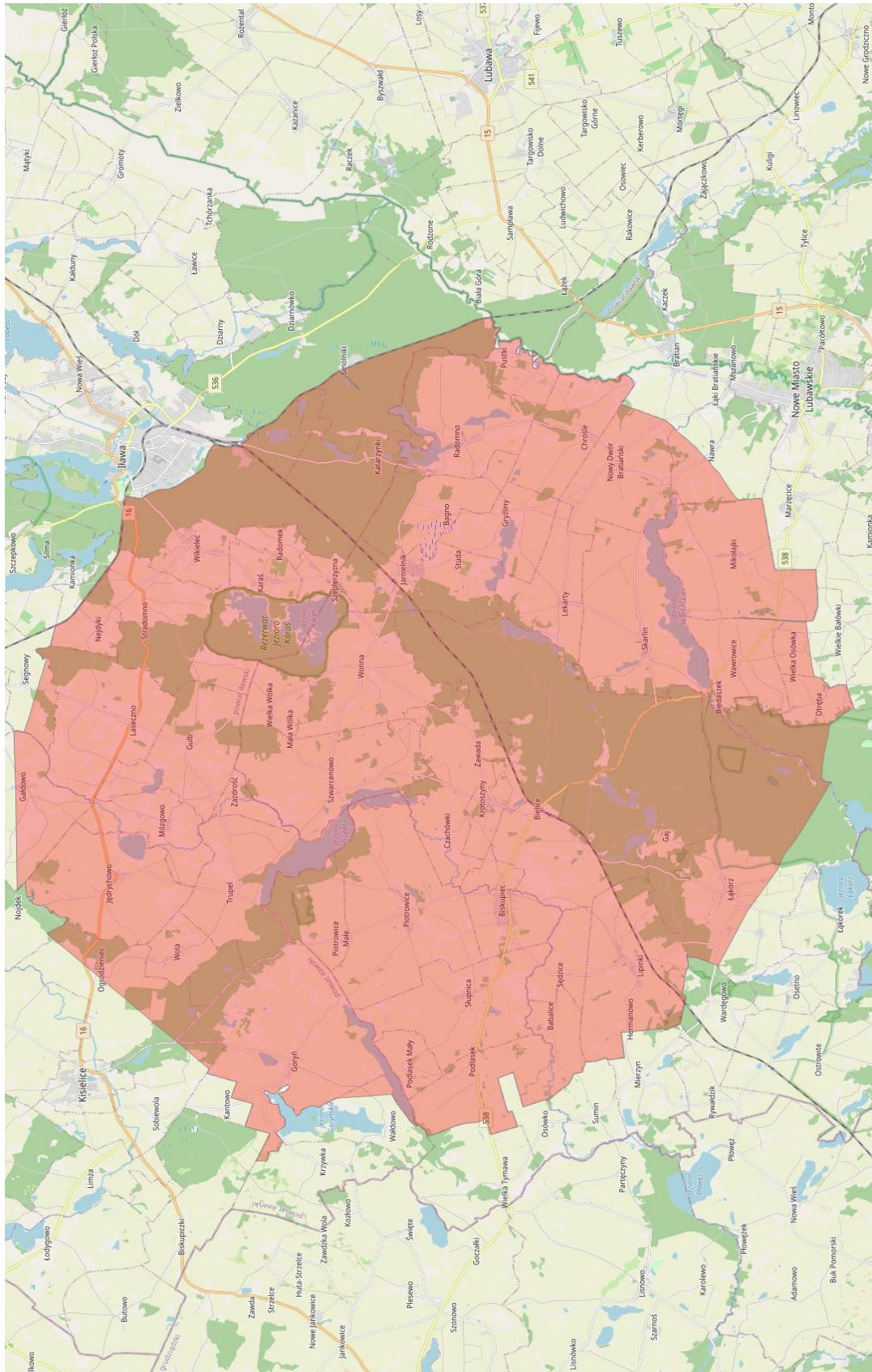
5) w § 8 uchyla się ust. 1;

6) załącznik do rozporządzenia otrzymuje brzmienie określone w załączniku do niniejszego rozporządzenia.

§ 2. Rozporządzenie wchodzi w życie z dniem podania do wiadomości publicznej w sposób zwyczajowo przyjęty na obszarze powiatu nowomiejskiego i iławskiego i podlega ogłoszeniu w Dzienniku Urzędowym Województwa Warmińsko-Mazurskiego.

Wojewoda Warmińsko-Mazurski
Radosław Król

Załącznik do Rozporządzenia Nr 21
Wojewody Warmińsko-Mazurskiego
z dnia 8 lipca 2024 roku



Uzasadnienie

W związku z potwierdzoną przez Powiatowego Lekarza Weterynarii w Nowym Mieście Lubawskim likwidacją zwierząt oraz ich utylizacją i przeprowadzeniem dezynfekcji w ogniskach choroby - afrykańskiego pomoru świń u świń oraz przeprowadzoną kontrolą gospodarstw na terenie obszaru zapowietrzonego, określonego w rozporządzeniu Nr 18 Wojewody Warmińsko-Mazurskiego z dnia 14 czerwca 2024 r. w sprawie zwalczania afrykańskiego pomoru świń (ASF) (Dz. Urz. Województwa Warmińsko-Mazurskiego z 2024 r. poz. 3052 i 3120), która nie wykazała na terenie obszaru zapowietrzonego wystąpienia nowych ognisk afrykańskiego pomoru świń u świń, konieczne jest wydanie rozporządzenia zmieniającego rozporządzenie Nr 18 Wojewody Warmińsko-Mazurskiego z dnia 14 czerwca 2024 r. w sprawie zwalczania afrykańskiego pomoru świń (ASF).