



DZIENNIK URZĘDOWY

WOJEWÓDZTWA WARMIŃSKO-MAZURSKIEGO

Olsztyn, dnia czwartek, 6 czerwca 2024 r.

Poz. 2965

UCHWAŁA NR II/12/24 RADY GMINY BISKUPIEC

z dnia 16 maja 2024 r.

w sprawie zmiany aglomeracji Biskupiec wyznaczonej uchwałą nr XXI/180/20 Rady Gminy Biskupiec z dnia 5 listopada 2020 r. w sprawie wyznaczenia aglomeracji Biskupiec (pow. nowomiejski).

Na podstawie art. 18 ust. 2 pkt 15) ustawy z dnia 8 marca 1990 r. o samorządzie gminnym (tekst jednolity: Dz. U. z 2023 r. poz. 40 z późn. zm.) oraz art. 87 ust. 1, ust. 4, ust. 6 i ust. 8 oraz art. 92 ustawy z dnia 20 lipca 2017 r. Prawo wodne (tekst jednolity: Dz. U. z 2023 r. poz. 1478 z późn. zm.), art. 4 ust. 1 ustawy z dnia 7 lipca 2022 r. o zmianie ustawy – Prawo wodne oraz niektórych innych ustaw (Dz. U. z 2022r. poz. 1549) Rada Gminy Biskupiec uchwała, co następuje:

§ 1. W uchwale nr XXI/180/20 Rady Gminy Biskupiec z dnia 5 listopada 2020 r. w sprawie wyznaczenia aglomeracji Biskupiec (pow. nowomiejski) (Dz.U. Woj. Warmińsko-Mazurskiego z 2020r. poz. 4976) wprowadza się następujące zmiany:

- 1) **§ 1. 1. otrzymuje nowe brzmienie:** „1.Wyznacza się aglomerację Biskupca o równoważnej liczbie mieszkańców 8004 z oczyszczalnią ścieków zlokalizowaną w miejscowości Biskupiec oraz oczyszczalnią kontenerową w miejscowości Ostrowite”.
- 2) **§ 1. 2. otrzymuje nowe brzmienie:** „2.Aglomeracja obejmuje następujące miejscowości: Piotrowice, Czachówki, Krotoszyny, Słupnica, Biskupiec, Fitowo, Bielice, Lipinki, Łąkorz, Gaj, Łąkorek, Mierzyn, Ostrowite, Szwarcenowo, Podlasek i Sędzice”.
- 3) **Dodaje się punkt: § 1. 3.** „OPIS AGLOMERACJI BISKUPIEC” będący załącznikiem nr 1 do niniejszej uchwały.
- 4) **§ 2.** otrzymuje nowe brzmienie: „Obszar i granice aglomeracji, o której mowa w § 1, są oznaczone na mapach w skali 1:25 000 na załączniku nr 2 „AGLOMERACJA CZĘŚĆ GRAFICZNA” i stanowi on załącznik nr 2 do niniejszej uchwały.

§ 3. Wykonanie uchwały powierza się Wójtowi Gminy Biskupiec.

§ 4. Uchwała wchodzi w życie po upływie 14 dni od dnia ogłoszenia w Dzienniku Urzędowym Województwa Warmińsko-Mazurskiego.

Przewodnicząca Rady Gminy

Małgorzata Szustak

Załącznik Nr 1 do uchwały Nr II/12/24
Rady Gminy Biskupiec
z dnia 16 maja 2024 r.

**OPIS
AGLOMERACJI
BISKUPIEC**

POWIAT NOWOMIEJSKI
WOJEWÓDZTWO WARMIŃSKO-MAZURSKIE
MARZEC 2024

1. Informacja o długości i rodzaju istniejącej sieci kanalizacyjnej lub planowanej do budowy sieci kanalizacyjnej, liczbie stałych mieszkańców aglomeracji, liczbie osób czasowo przebywających w aglomeracji oraz przemyśle obsługiwanym przez istniejącą sieć kanalizacyjną lub planowaną do budowy sieć kanalizacyjną oraz oczyszczalnię ścieków, a także o wskaźnikach koncentracji:

a) Sieci istniejące

Kanalizacja istniejąca	Długość kanalizacji (km)	Liczba osób korzystających z sieci kanalizacyjnej			Uwagi
		Mieszkańcy	Osoby czasowo przebywające na terenie aglomeracji	Sumaryczna liczba osób	
1	2	3	4	5	6
Sanitarna grawitacyjna	51,40	7970	10	7980	
Sanitarna tłoczona	62,22				
Ogólnospławna grawitacyjna	0,00				
Ogólnospławna tłoczona	0,00				
RAZEM	113,62	7970	10	7980	

Łącznie RLM ogółu mieszkańców stałych i czasowo przebywających w aglomeracji korzystających ze zbiorczej sieci kanalizacyjnej wynosi 7980. % skanalizowania aglomeracji w systemie zbierania ścieków komunalnych gwarantuje 99,70% poziomu obsługi. 24 RLM korzysta z indywidualnego systemu oczyszczania.

Wykaz miejscowości wchodzi w skład aglomeracji: Piotrowice, Czachówki, Krotoszyny, Słupnica, Biskupiec, Fitowo, Bielice, Lipinki, Łąkorz, Gaj, Łąkorek, Mierzyn, Ostrowite, Szwarcenowo, Podlasek i Sędzice.

b) Informacja o sieciach kanalizacyjnych planowanych do budowy

Kanalizacja istniejąca	Długość kanalizacji (km)	Liczba osób korzystających z sieci kanalizacyjnej		
		Mieszkańcy	Osoby czasowo przebywające na terenie aglomeracji	Sumaryczna liczba osób
1	2	3	4	5
Sanitarna grawitacyjna	0	0	0	0
Sanitarna tłoczona	0			

Ogólnospławna grawitacyjna	0			
Ogólnospławna tłoczona	0			
RAZEM	0	0	0	0

Na terenie aglomeracji planuje się następujące inwestycje:

Modernizacja przepompowni ścieków wraz wymianą pomp, zaworów, rur, automatyką i włączeniem do sieci monitoringu:

- Biskupiec – 3 przepompownie oraz wymiana sieci kanalizacyjnej.
- Biskupiec - wymiana sieci kanalizacyjnej ul. Kwiatowa
- Bielice - 3 przepompownie,
- Krotoszyny – 2 przepompownie, wymiana studni kanalizacyjnych na całej sieci,
- Czachówki – 1 przepompownia,
- Buczek – 1 przepompownia,
- Szwarcenowo – 2 przepompownie,
- Łąkorz – 8 przepompowni,
- Lipinki: 4 przepompowni, wymiana studni kanalizacyjnych na całej sieci
- wymiana sieci kanalizacyjnej Łąkorz - Lipinki
- Sędzice – kierunek Babalice – przepompownia ścieków
- Łąkorek – Kierunek Brodnica – przepompownia ścieków

c) informacja o liczbie stałych mieszkańców aglomeracji i liczbie osób czasowo przebywających w aglomeracji oraz RLM z przemysłu

* liczba stałych mieszkańców aglomeracji wynosi - 8004 (w tym 7970 korzystających z systemu kanalizacji sanitarnej, 12 obsługiwanych przez tabor asenizacyjny, 12 osób korzystających z przydomowych oczyszczalni ścieków

* liczba osób czasowo przebywających w aglomeracji wynosi – 10

W skład 24 RLM wchodzi nieruchomości wyposażone w zbiorniki bezodpływowe i oczyszczalnie ścieków, łącznie jest do 8 nieruchomości.

d) informacja o przemyśle obsługiwany przez istniejącą sieć kanalizacyjną i oczyszczalnię ścieków

* RLM w ściekach z przemysłu stan istniejący - nie dotyczy

e) informacja o przemyśle obsługiwany przez planowaną do budowy sieć kanalizacyjną oraz oczyszczalnię ścieków

Nie planuje się budowy nowej sieci kanalizacyjnej.

2. Informacje o istniejących i planowanych do budowy oczyszczalniach ścieków wraz z określeniem obciążenia oczyszczalni ścieków.

a) Istniejące oczyszczalnie ścieków

Nazwa oczyszczalni ścieków: Oczyszczalnia ścieków Biskupiec

Lokalizacja oczyszczalni ścieków(adres): 13-340 Biskupiec, ul. Szkolna (działki nr 51/6, 52/5 obręb Fitowo).

Dane kontaktowe (telefon, e-mail, fax): 604417028

Pozwolenie wodnoprawne na odprowadzanie ścieków z oczyszczalni do środowiska: Decyzja – pozwolenie wodnoprawne wydane przez Dyrektora Zarządu Zlewni w Tczewie Państwowego Gospodarstwa Wodnego Wody Polskie z dnia 22 maja 2023r. znak: GD.ZUZ.4.4210.64.2023.MW. Na

odprowadzenie oczyszczonych ścieków bytowych istniejącym wylotem DN300 do rzeki Osy w km 77+435 (działka nr 179/1 obręb Bielice, gmina Biskupiec, powiat nowomiejski), w ilości:

$$Q_{\max/s}=0,0122 \text{ m}^3/\text{s},$$

$$Q_{s/d}= 1 \text{ 058 m}^3/\text{d},$$

$$Q_{\text{dop/r}}=386 \text{ 170 m}^3/\text{rok}$$

Termin ważności decyzji – do dnia 22.05.2033r.

Projektowana wydajność oczyszczalnia ścieków (RLM): 8683

Odbiornik ścieków oczyszczonych zgodnie z pozwoleniem wodnoprawnym:	
Nazwa ciekłu: rzeka Osa	Kilometraż miejsca odprowadzania ścieków oczyszczonych: 77+435
Współrzędne geograficzne wylotu: Długość X: 5930814,0 Szerokość Y: 7390698,0	
Typ oczyszczalni ścieków:	
B - oczyszczalnia biologiczna spełniająca standardy odprowadzanych ścieków	X
Podstawowe informacje na temat zanieczyszczeń inwestycyjnych z zakresu budowy, rozbudowy lub modernizacji oczyszczalni: Modernizacja oczyszczalni ścieków przeprowadzona w roku 2023	

Nazwa oczyszczalni ścieków: kontenerowa oczyszczalnia ścieków Ostrowite

Lokalizacja oczyszczalni ścieków(adres): działka nr 232/1 obręb Ostrowite.

Dane kontaktowe (telefon, e-mail, fax): 604417028

Pozwolenie wodnoprawne na odprowadzanie ścieków z oczyszczalni do środowiska: Decyzja – pozwolenie wodnoprawne wydane przez Starostę Nowomiejskiego z dnia 24.11.2017r., znak: OŚ.6341.25.2017.TG. obsługujący skanalizowaną część miejscowości Ostrowite. Na odprowadzenie oczyszczonych ścieków bytowych do ziemi – poprzez drenaż rozsączający za pomocą 6 wylotów, w ilości:

$$Q_{\max/h}=1,456 \text{ m}^3/\text{s},$$

$$Q_{s/d}= 15,60 \text{ m}^3/\text{d},$$

$$Q_{\max/r}=7 \text{ 840,20 m}^3/\text{rok}$$

Termin ważności decyzji – do dnia 24.11.2027r.

Projektowana wydajność oczyszczalnia ścieków (RLM): 156

Odbiornik ścieków oczyszczonych zgodnie z pozwoleniem wodnoprawnym:	
Oczyszczone ścieki odprowadzane są do ziemi poprzez drenaż rozsączający, za pomocą 6ciu wylotów.	
Współrzędne geograficzne wylotu: W1: $\lambda= 19^{\circ} 16' 13.4''\text{E}$ i $\phi = 19^{\circ} 16' 13.4''\text{N}$ W1: $\lambda= 19^{\circ} 16' 13.4''\text{E}$ i $\phi = 19^{\circ} 16' 13.4''\text{N}$ W1: $\lambda= 19^{\circ} 16' 13.4''\text{E}$ i $\phi = 19^{\circ} 16' 13.4''\text{N}$ W1: $\lambda= 19^{\circ} 16' 13.4''\text{E}$ i $\phi = 19^{\circ} 16' 13.4''\text{N}$ W1: $\lambda= 19^{\circ} 16' 13.4''\text{E}$ i $\phi = 19^{\circ} 16' 13.4''\text{N}$ W1: $\lambda= 19^{\circ} 16' 13.4''\text{E}$ i $\phi = 19^{\circ} 16' 13.4''\text{N}$	
Typ oczyszczalni ścieków:	
Oczyszczania mechaniczno-biologiczna z drenażem rozsączającym	X

b) Informacja dotycząca indywidualnych systemów oczyszczania ścieków obsługujących mieszkańców aglomeracji

Podstawowe informacje na temat istniejących na terenie aglomeracji indywidualnych systemów oczyszczania ścieków oraz zamierzeń inwestycyjnych w tym zakresie:

Na terenach nieskanalizowanych w aglomeracji, ścieki gromadzone są w szczelnych zbiornikach bezodpływowych oraz oczyszczane są w przydomowych oczyszczalniach ścieków. Ścieki ze zbiorników bezodpływowych oraz osady z przydomowych oczyszczalni ścieków są okresowo wywożone wozami asenizacyjnymi do stacji zlewnej na terenie oczyszczalni ścieków w Biskupcu.

Na terenie aglomeracji znajdują się:

- 4 zbiorniki bezodpływowe, system ten obsługuje łącznie **12 RLM**
- 4 oczyszczalnie przydomowe, system ten obsługuje łącznie **12 RLM**

c) planowanych do budowy oczyszczalni ścieków – nie dotyczy

3. System gospodarki – ściekowej

a) Informacje o średniej dobowej ilości i jakości ścieków komunalnych powstających na terenie aglomeracji oraz ich składzie jakościowym

Ścieki oczyszczone spełniają wymagania określone w rozporządzeniu Ministra Gospodarki Morskiej i Żeglugi Śródlądowej z dnia 12 lipca 2019r. w sprawie substancji szczególnie szkodliwych dla środowiska wodnego oraz warunków jakie należy spełniać przy wprowadzaniu do wód lub ziemi ścieków, a także przy odprowadzaniu wód opadowych lub roztopowych do wód lub urządzeń wodnych (tekst jednolity: Dz. U. z 2019r. poz. 1311). Wartość określona w ww. rozporządzeniu dla aglomeracji, w której RLM mieści się od 2000 do 9999 wynoszą: BZT₅ – 25 mgO₂/l, ChZTCr - 125 mgO₂/l, Zawiesina ogólna – 35 mg/l. Ilość ścieków komunalnych powstających na terenie aglomeracji (m³/d): 620,27.

Ilość ścieków dopływających do oczyszczalni ścieków, zgodnie z danymi przedłożonymi w ostatnim sprawozdania z realizacji KPOŚK za rok 2023:

Ścieki dopływające siecią kanalizacyjną (m³/r): 224 400 m³

Ścieki dowożone (m³/r): 2000 m³

Średnie obciążenie oczyszczalni (m³/d): 620,27 m³

Ilość ścieków oczyszczonych w roku poprzednim (m³/rok): 226 400

Obciążenie oczyszczalni: 7996 RLM

Oczyszczalnia ścieków w Biskupcu:

Wskaźnik	Ścieki surowe	Ścieki oczyszczone
1	2	3
BZT ₅ [mgO ₂ /l]	471,00	5,20
ChZTCr[mgO ₂ /l]	1048,10	39,70
Zawiesina ogólna[mg/l]	426,60	6,40
Fosfor ogólny[mgP/l]	11,20	0,88
Azot ogólny [mgN/l]	94,80	9,11

Kontenerowa oczyszczalnia ścieków w Ostrowitem:

Wskaźnik	Ścieki surowe	Ścieki oczyszczone
1	2	3
BZT ₅ [mgO ₂ /l]	202,50	9,37
ChZTCr[mgO ₂ /l]	373,33	29,00
Zawiesina ogólna[mg/l]	136,67	7,83

b) Informacje o przepustowości istniejącej oczyszczalni ścieków:

Poziomy wykazane w pozwoleniu wodnoprawnym jak i ww. rozporządzeniu w odniesieniu do dwóch oczyszczalni znajdujących się na terenie gminy Biskupiec nie zostały przekroczone. Przepustowość oczyszczalni ścieków w oczyszczalni ścieków wynosi $Q_{s/d} = 1\,058\text{ m}^3/\text{d}$, a kontenerowa oczyszczalnią ścieków w Ostrowitem wynosi $Q_{s/d} = 15,60\text{ m}^3/\text{d}$.

c) Informacja o ilości i składzie ścieków przemysłowych odprowadzanych przez zakłady do systemu kanalizacji zbiorczej – nie dotyczy

d) **Informacja o zakładach, których podłączenie do systemu kanalizacji zbiorczej jest planowane dotyczy**

e) **Uzasadnienie określenia dla aglomeracji równoważnej liczby mieszkańców.**

Wyszczególnienie:	RLM
Liczba mieszkańców korzystających z istniejącej sieci kanalizacyjnej	7970
Liczba osób czasowo przebywających korzystających z sieci kanalizacyjnej	10
Liczba mieszkańców oraz osób czasowo przebywających na terenie aglomeracji, korzystających z indywidualnych systemów oczyszczania ścieków komunalnych (przydomowe oczyszczalnie ścieków, zbiorniki bezodpływowe), nie planowanych do podłączenia do sieci, określona na podstawie rejestrów prowadzonych przez gminę	24, w tym: 12RLM z przydomowych oczyszczalni ścieków i 12 RLM z zbiorników bezodpływowych
Równoważna Liczba Mieszkańców RLM (suma)	8004

f) **Ilość ścieków powstających na terenie aglomeracji nieobjętych systemem kanalizacji zbiorczej, gdzie zastosowano systemy indywidualne albo planuje się zastosowanie systemów indywidualnych lub innych rozwiązań zapewniających taki sam poziom ochrony środowiska jak w przypadku systemów kanalizacji zbiorczej.**

Na terenie aglomeracji będą oczyszczane ścieki w indywidualnych systemach lub innych rozwiązaniach zapewniających taki sam poziom ochrony środowiska jak w przypadku systemów kanalizacji zbiorczej. Ilość ścieków komunalnych powstających na terenie aglomeracji przewożonych taborem asenizacyjnym wynosi 2,0 tys. m³/rok.

4. Informacje o strefach ochronnych ujęć wody, zawierające oznaczenie aktów prawa miejscowego lub decyzji ustanawiających te strefy oraz zakazy, nakazy i ograniczenia obowiązujące na tych terenach,

a) **Biskupiec** – obszar na którym usytuowany jest ujęcie oraz otaczający je pas gruntu o szerokości 80,0 m licząc od zarysu budowli studni nr 1 i 2. Ustanowionym terenem bezpośredniej ochrony ujęcia wody podziemnej należy w sposób trwały ogrodzić i oznakować. Na terenie ochrony bezpośredniej ujęcia wody podziemnej należy:

- odprowadzać wody opadowe w sposób uniemożliwiający przedostanie się ich do urządzeń służących do poboru wody;
- zagospodarować teren zielenią;
- ograniczyć do niezbędnych potrzeb przebywanie osób niezatrudnionych przy obsłudze urządzeń służących do poboru wody.

Decyzja Starosty Nowomiejskiego nr OŚ.6341.46.2014.TG z dnia 1.12.2014r. oraz Dyrektora Zarządu Zlewni w Tczewie Państwowego Gospodarstwa Wodnego Wody Polskie nr GD.ZUZ.4.4100.1.3.2020.MT z dnia 14.01.2021r.

b) **Szwarcenowo** – strefa ochrony bezpośredniej dla studni nr 2 i stacji wodociągowej obejmuje obszar, w kształcie czworoboku ABCD o wymiarach boków: 23m, 60,5m, 25,5m i 59m. Ustanowiony teren ochrony bezpośredniej ujęcia wody podziemnej należy w sposób trwały ogrodzić i oznakować. Na terenie ochrony bezpośredniej ujęcia wody podziemnej należy:

- odprowadzać wody opadowe w sposób uniemożliwiający przedostanie się ich do urządzeń służących do poboru wody;
- zagospodarować teren zielenią;
- ograniczyć do niezbędnych potrzeb przebywanie osób niezatrudnionych przy obsłudze urządzeń służących do poboru wody.

Decyzja Dyrektora Zarządu Zlewni w Tczewie Państwowego Gospodarstwa Wodnego Wody Polskie nr GD.ZUZ.4.421.286.2018.MW z dnia 11.01.2019r.

c) **Łąkorek**- strefa ochrony bezpośredniej dla studni nr 3, stacji wodociągowej, zbiornika retencyjnego i separatora obejmuje obszar w kształcie wielokąta ABCDEFGHIJ o wymiarach boków odpowiednio: 53,5m, 4m, 7m, 33m, 13m, 8,5m, 24m, 21m, 19m i 29m. Dla studni nr 4 obszar w kształcie czworoboku o wymiarach ogrodzenia KLMN 18,5m, 18,5m, 20,5m i 19m. Ustanowiony teren ochrony bezpośredniej ujęcia wody podziemnej należy w sposób trwały ogrodzić i oznakować. Na terenie ochrony bezpośredniej ujęcia wody podziemnej należy:

- odprowadzać wody opadowe w sposób uniemożliwiający przedostanie się ich do urządzeń służących do poboru wody;
- zagospodarować teren zielenią;
- ograniczyć do niezbędnych potrzeb przebywanie osób niezatrudnionych przy obsłudze urządzeń służących do poboru wody.

Decyzja Starosty Nowomiejskiego nr OŚ.6341.29.2017.TG z dnia 7.12.2017r.

d) Terenów ochrony pośredniej nie ma wyznaczonych.

e) Informacja o obszarach ochronnych zbiorników wód śródlądowych - nie dotyczy

5. Informacje o obszarach ochronnych zbiorników wód śródlądowych, występujących na obszarze aglomeracji, zawierające oznaczenie aktu prawa miejscowego ustanawiającego te obszary oraz zakazy, nakazy i ograniczenia obowiązujące na tych obszarach.

Na obszarach aglomeracji nie ma wyznaczonych obszarów ochronnych zbiorników wód śródlądowych.

6. Informacje o formach ochrony przyrody, występujących na obszarach aglomeracji, zawierające nazwę przyrody oraz wskazanie aktu prawnego uznającego określony obszar za formę ochrony przyrody.

Brodnicki Park Krajobrazowy zatwierdzony uchwałą nr XIX/344/20 Sejmiku Województwa Warmińsko-Mazurskiego w sprawie Brodnickiego Parku Krajobrazowego z dnia 29 września 2020r. (Dz.U. z 2020 poz. 4214)

Brodnicki Park Krajobrazowy został utworzony w 1985 r. Był to pierwszy park krajobrazowy jaki powstał w byłym województwie toruńskim, a 25 w Polsce. Celem parku krajobrazowego jest ochrona najcenniejszych wartości przyrodniczych (krajobraz, flora i fauna) a także dóbr materialnych i historycznych danego terenu przy racjonalnie prowadzonej gospodarce. Aktualna powierzchnia Parku wynosi 16 685 ha. Ponad 60 % powierzchni Parku to lasy, wody zajmują powierzchnię około 10%.

Data utworzenia: 1985-03-29

Powierzchnia [ha]: 16935,9300

Na terenie gminy Biskupiec na mocy Rozporządzenia Nr 21 Wojewody Warmińsko – Mazurskiego z dnia 14 kwietnia 2003r. w sprawie wprowadzenia obszarów chronionego krajobrazu na terenie województwa warmińsko – mazurskiego, został utworzony następujący obszar chronionego krajobrazu:

„Skarliński Obszar Chronionego Krajobrazu” zatwierdzony uchwałą nr XXXIII/726/17 Sejmiku Województwa Warmińsko-Mazurskiego w sprawie Skarlińskiego Obszaru Chronionego Krajobrazu z dnia 28 grudnia 2017r. (Dz.U. z 2018r. poz. 414)

Obszar swoim zasięgiem obejmuje kilka jezior m.in. jezioro Osetno z rozległym kompleksem łągów oraz pięknie położone śródleśne jeziora: Kakaj, Dębno i Wielki Staw, które mają wyjątkowy naturalny charakter (są płytkie i częściowo zarastające, a na dużych powierzchniach pokryte grązelami i grzybieniami). Szczególnie cennym przyrodniczo obiektem jest Jezioro Skarlińskie o powierzchni ok. 300 ha. Jest to jezioro polodowcowe o wydłużonym kształcie, będące najdłuższym jeziorem Pojezierza Brodnickiego. Jezioro otoczone jest polami uprawnymi i łąkami. Jego brzegi w większości są płaskie lub łagodnie wzniesione. Ponadto Jezioro Skarlińskie jest bogate w różne gatunki ryb słodkowodnych – w akwenie żyją między innymi: szczupaki, węgorze, liny, karpie, płocie oraz sieje. Kolejnym bogactwem Obszaru jest wysoka lesistość, która wynosi ok. 45 % (tj. ok. 2,7 tys. ha). Dominującym gatunkiem drzew jest sosna. Rozległy cenny kompleks leśny oraz malownicze jeziora tworzą niepowtarzalne krajobrazy i stwarzają dogodne warunki dla rozwoju rekreacji.

Data wyznaczenia: 1998-01-01

Powierzchnia [ha]: 5991,1700

Dolina Kakaju zatwierdzona Rozporządzeniem Ministra Środowiska w sprawie specjalnego obszaru ochrony siedlisk Dolina Kakaju (PLH280036) z dnia 13 marca 2018r. (Dz.U. z 2018 poz. 895)

·Powierzchnia: 14287,97ha

·Kod obszaru: PLH280036

·Forma ochrony w ramach sieci Natura 2000:

·specjalny obszar ochrony siedlisk (Dyrektywa Siedliskowa)

·Status obszaru : specjalny obszar ochrony siedliskPLH280036

·Data wyznaczenia w Polsce: 2018-05-29

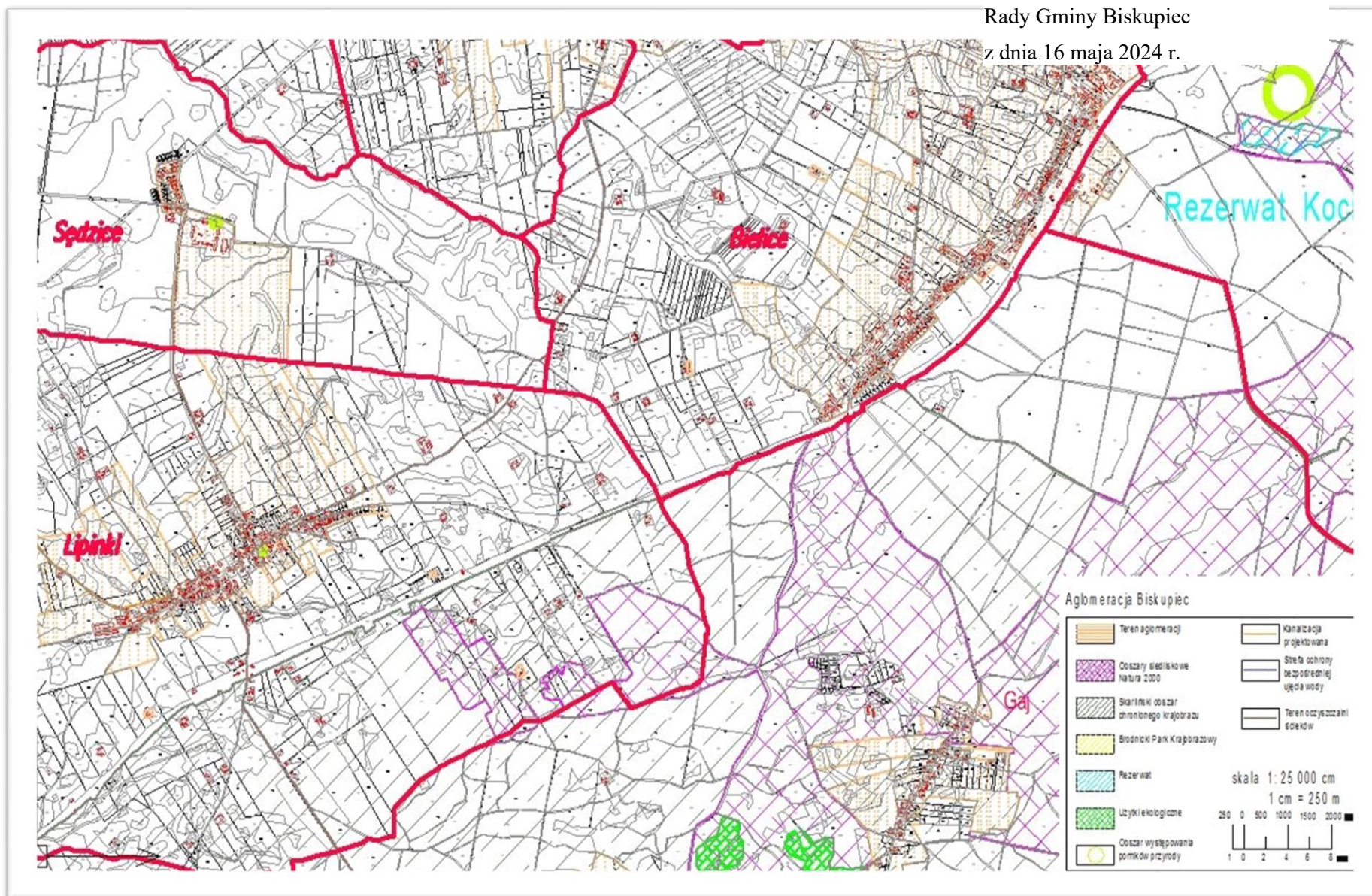
Przewodnicząca Rady Gminy

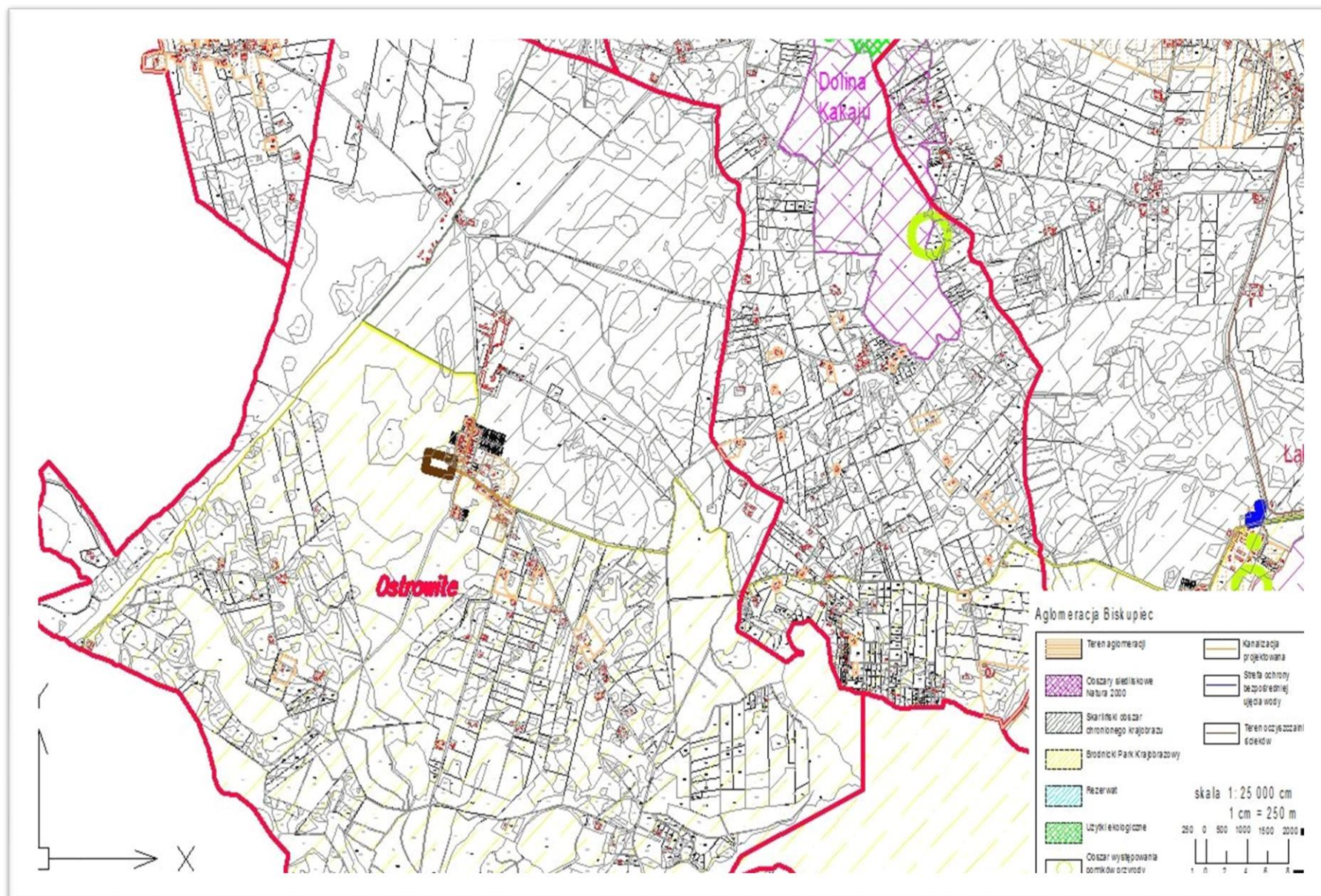
Małgorzata Szustak

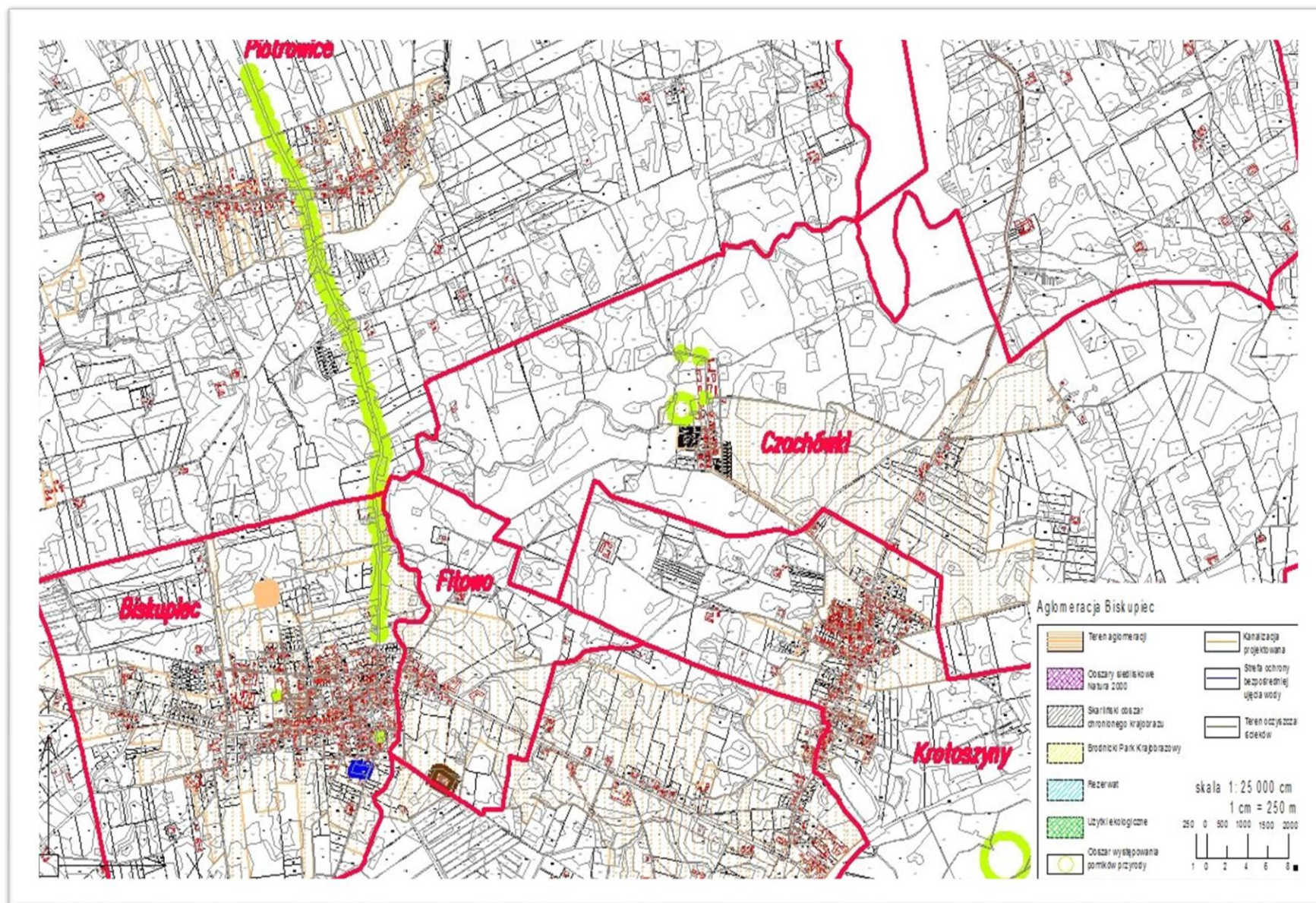
Załącznik Nr 2 do uchwały Nr II/12/24

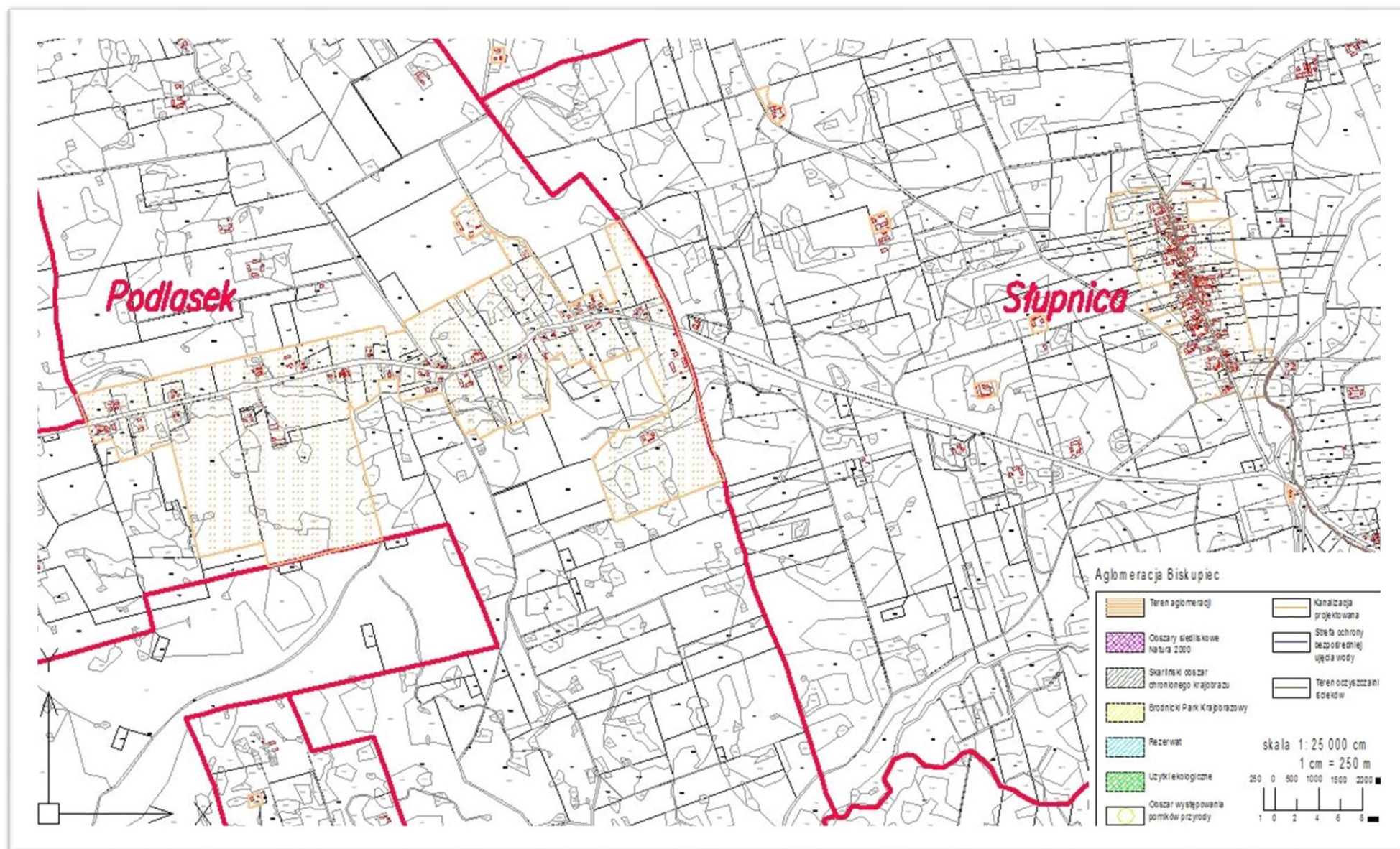
Rady Gminy Biskupiec

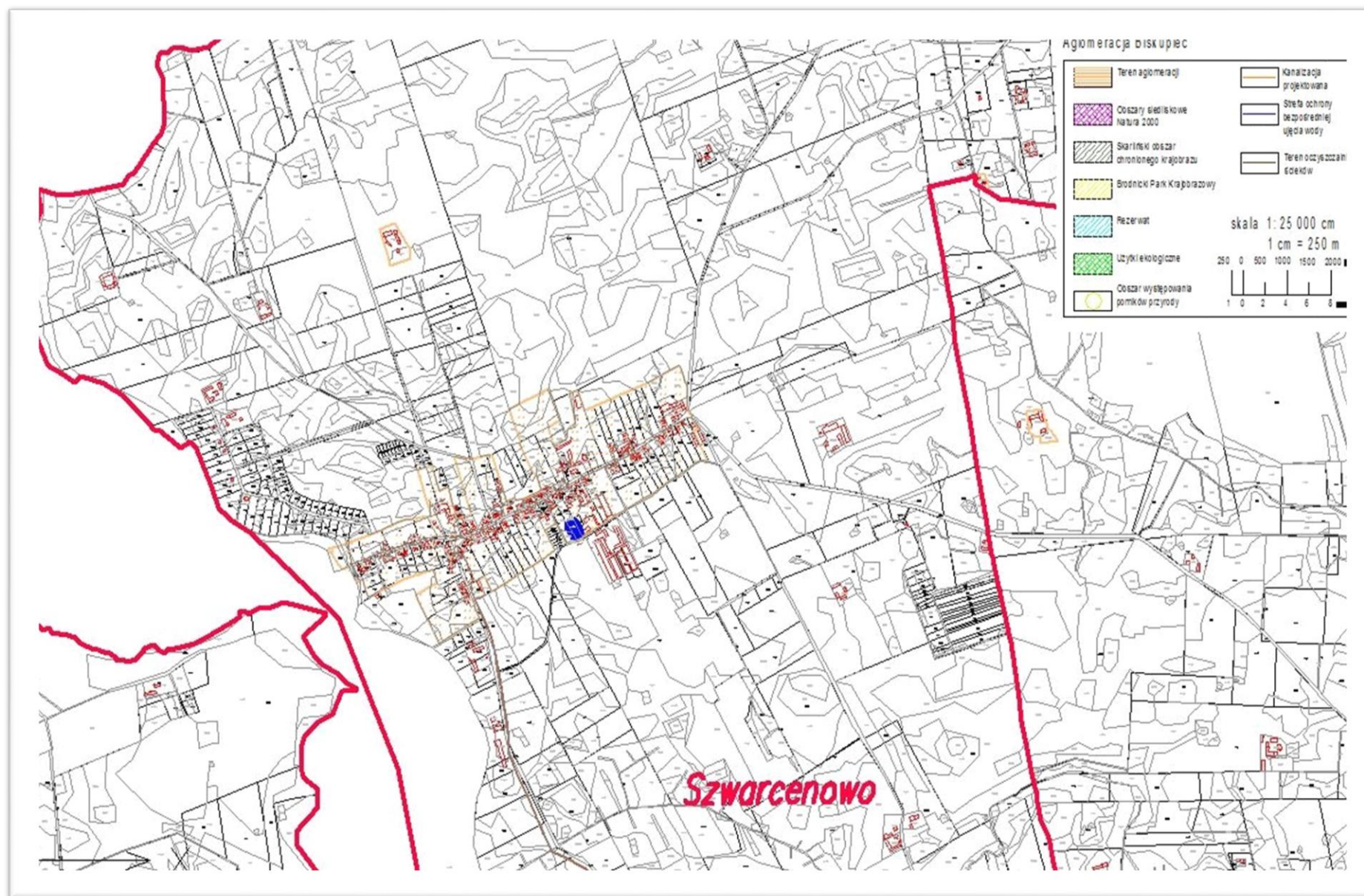
z dnia 16 maja 2024 r.

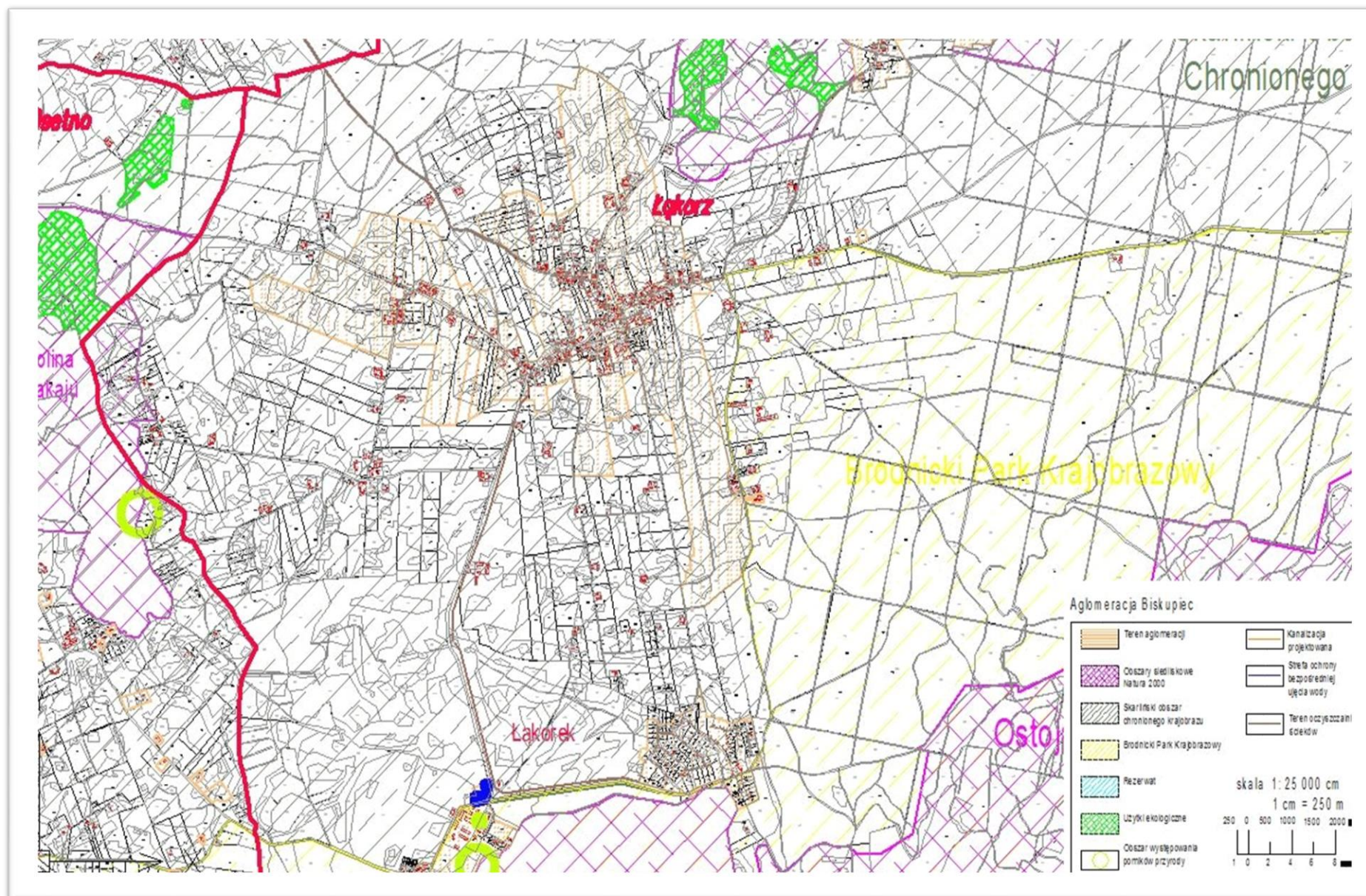


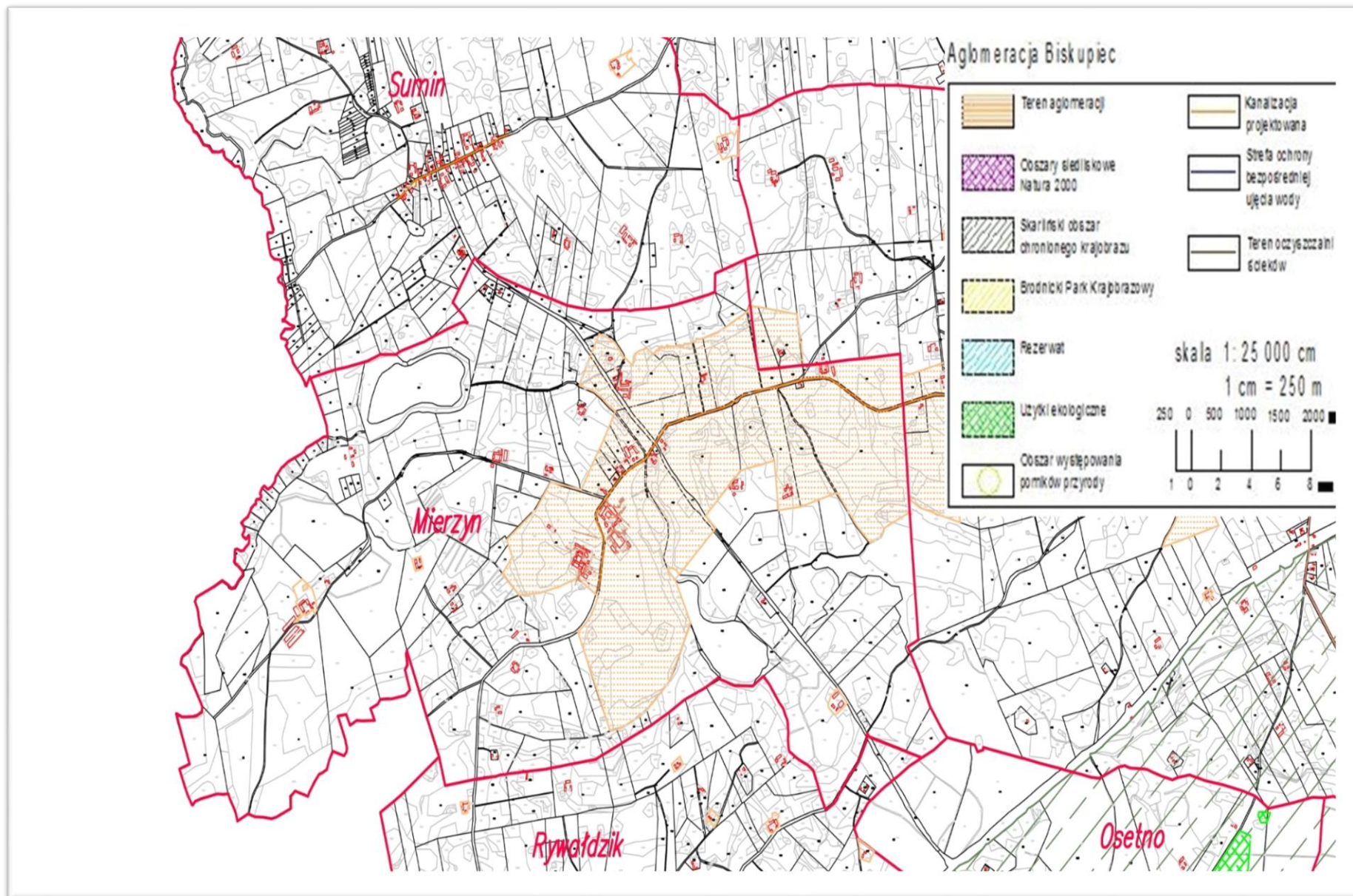












Poprawność wykonania części graficznej

Lp.	Wyszczególnienie	Nie ²	Tak ⁴	Nie dotyczy ⁴
1	2	3	4	5
1	Część graficzna została wykonana na mapie topograficznej w skali 1: 10 000, a w przypadku jej braku - w skali 1:25 000.		X	
2	Oznaczono granice obszaru proponowanej aglomeracji (obszar objęty i przewidziany do objęcia zasięgiem systemu kanalizacji zbiorczej).		X	
3	Oznaczono znajdujące się na terenie aglomeracji oczyszczalnie ścieków komunalnych, do których odprowadzane są (bądź odprowadzane będą) ścieki komunalne.		X	
4	Oznaczono granice administracyjne gminy / gmin zgodne z danymi z państwowego rejestru granic.		X	
5	Oznaczono granice stref ochronnych ujęć wody obejmujących tereny ochrony bezpośredniej i tereny ochrony pośredniej.		X	
6	Oznaczono granice obszarów ochronnych zbiorników wód śródlądowych.			X
7	Oznaczono granice terenów objętych formami ochrony przyrody w rozumieniu ustawy z dnia 16 kwietnia 2004 r. o ochronie przyrody lub obszarów mających znaczenie dla Wspólnoty, znajdującego się na liście, o której mowa w art. 27 ust. 1 tej ustawy.		X	
8	Określono skalę planu w formie liczbowej i liniowej.		X	
9	Część graficzna została podpisana przez osobę upoważnioną do reprezentowania gminy (gminy wiodącej).		X	

² Znakiem „X” zaznaczyć właściwą odpowiedź.

UZASADNIENIE

1. Aktualizacja stanu prawnego aglomeracji i przyczyny wnioskowania o zmianę:

Aglomeracja Biskupiec została utworzona uchwałą nr XXI/180/20 Rady Gminy Biskupiec z dnia 5 listopada 2020r. w sprawie wyznaczenia aglomeracji Biskupiec (pow. nowomiejski) (Dz.U. Woj. Warmińsko-Mazurskiego z 2020r. poz. 4976), o równoważnej liczbie mieszkańców (RLM) 8056.

W wyniku szczegółowej inwentaryzacji istniejącej sieci kanalizacji sanitarnej oraz zbiorników bezodpływowych i przydomowych oczyszczalni ścieków, a także przeliczeń RLM, na podstawie których wykazano, iż wielkość aglomeracji uległa zmianie, wnioskuje się o wyznaczenie obszaru i granic aglomeracji Biskupiec spełniającej wszystkie warunki wskazane w art. 87a ustawy Prawo Wodne (tekst jednolity Dz. U. z 2022 r. poz. 2625 z późn. zm.). Niniejszy wniosek został przygotowany zgodnie z obowiązującym rozporządzeniem Ministra Gospodarki Morskiej i Żeglugi Śródlądowej z dnia 27 lipca 2018 r. w sprawie sposobu wyznaczania obszarów i granic aglomeracji (Dz. U. z 2018 r. poz. 1586), Wytycznymi do wyznaczania, zmiany lub likwidacji obszarów i granic aglomeracji, Warszawa, lipiec 2019r. oraz Poradnikiem dla samorządów wyznaczających aglomeracje, Warszawa, wrzesień 2020r.

Na podstawie art. 92 ustawy Prawo wodne z 20 lipca 2017r. (tekst jednolity Dz. U. z 2022 r. poz. 2625 z późn. zm.) przeprowadzono przegląd, w związku z którym nastąpiła konieczność zmiany obszaru i granic aglomeracji Biskupiec. Szczegółowa weryfikacja bazy zbiorników bezodpływowych i przydomowych oczyszczalni ścieków, wyłączenie terenów nieskanalizowanych, nie mających technicznej możliwości na podłączenie się do istniejącej sieci, wyłączenie obszaru miejscowości Sumin z planowaną oraz szczegółowe przeliczenia RLM, wykazały iż wielkość aglomeracji uległa zmianie.

Na mocy ww. ustawy Prawo wodne z dniem 1.01.2018 r. kompetencje w zakresie wyznaczania oraz zmian obszaru i granic aglomeracji przejęły samorządy gminne. W myśl art. 4 ust. 1 ustawy z dnia 7 lipca 2022 r. o zmianie ustawy - Prawo wodne oraz innych ustaw (Dz. U z 2022 r. poz. 1549) oraz art. 87 ust. 1, 4, 6 i ust. 8., art. 87a pkt 1-3 oraz art. 92 ustawy z dnia 20 lipca 2017 r. Prawo wodne (t.j. Dz. U. z 2022 r. poz. 2625 z późn. zm.) zmiana aglomeracji następuje w drodze uchwały rady gminy.

Wielkość aglomeracji przekracza 2000 RLM, a zatem spełnia wymogi określone w art. 86 ust. 1 ustawy Prawo wodne. Równoważna liczba mieszkańców (RLM) dla aglomeracji Biskupiec wynosi 8004 RLM.

Mając na uwadze realizację postanowień Krajowego Programu Oczyszczania ścieków Komunalnych oraz osiągnięcia wskaźnika koncentracji na minimalnym poziomie, Wójt Gminy Biskupiec dokonał przeglądu obszaru i granic aglomeracji oraz weryfikacji przyjętych pierwotnie rozwiązań w kontekście uchwały w sprawie wyznaczenia aglomeracji Biskupca, jak i obowiązujących wytycznych umożliwiających finansowanie zadań w ramach KPOŚK. W konsekwencji przeprowadzonej analizy została opracowana zmiana do aglomeracji Biskupca przy wykorzystaniu miejscowych planów zagospodarowania przestrzennego, studium uwarunkowań i kierunków zagospodarowania przestrzennego gminy oraz decyzji lokalizacji inwestycji celu publicznego. Na tej podstawie wytypowano obszary aglomeracji Biskupiec, które należałoby wyłączyć z pierwotnie ustalonych granic aglomeracji w zakresie budowy kanalizacji sanitarnej w miejscowości Sumin. W wyniku przeprowadzonego przeglądu aglomeracji zdecydowano o zakwalifikowaniu kontenerowej oczyszczalni ścieków w Ostrowitem z indywidualnego systemu oczyszczania na oczyszczalnię ścieków dla części nieruchomości przyłączonych do sieci kanalizacyjnej w tej miejscowości. Zaszła więc konieczność zmiany planu aglomeracji Biskupiec, poprzez dostosowanie ich do danych rzeczywistych, a co za tym idzie wyłącznie z obszaru wyznaczenia aglomeracji części miejscowości, w której planowana do budowy kanalizacja sanitarna nie osiąga wymaganych w KPOŚK wskaźników koncentracji. W wyniku przeprowadzonego przeglądu aglomeracji dokonano ponownego przeliczenia RLM.

2. Podstawę wyznaczenia obszaru aglomeracji stanowią:

L. P.	NAZWA PLANU	UCHWAŁA RADY GMINY BISKUPIEC	DATA PUBLIKACJI I NR DZIENNIKA URZĘDOWEGO WOJEWÓDZTW A
1	Zmiana Miejscowego Planu Zagospodarowania Przestrzennego gminy Biskupiec, w części dot. działek geodezyjnych nr: 457/1	I/14/99 z dnia 1999-03-11	-
2	Zmiana Miejscowego Planu Zagospodarowania Przestrzennego gminy Biskupiec, w części dot. fragmentu działki geodezyjnej nr: 408/4 w Biskupcu na cele zabudowy mieszkaniowej - jednorodzinnej	I/15/99 z dnia 1999-03-11	-
3	Miejscowy Plan Zagospodarowania Przestrzennego terenu zabudowy lotniskowej na południowym brzegu jez. Łąkorek w gminie Biskupiec	VIII/47/2000 z dnia 2000-09-28	Nr 66, poz.819 z dnia 24.10.2000
4	Zmiana Miejscowego Planu ogólnego zagospodarowania przestrzennego fragmentu gminy Biskupiec w miejscowości Biskupiec z przeznaczeniem pod funkcję mieszkalno - usługową, nieuciążliwą	III/45/2001 z dnia 2001-05-14	Nr 58, poz. 946 z dnia 12.07.2001
5	Zmiana Miejscowego Planu ogólnego zagospodarowania przestrzennego fragmentu gminy Biskupiec w miejscowości Biskupiec przy ulicy Sztynwałdzkiej z przeznaczeniem pod funkcję mieszkalną	III/46/2001 z dnia 2001-05-17	Nr 66, poz.1079 z dnia 12.07.2001
6	Zmiana Miejscowego Planu ogólnego zagospodarowania przestrzennego fragmentu gminy Biskupiec w miejscowości Biskupiec z przeznaczeniem pod funkcję mieszkalno - usługową, nieuciążliwą.	III/47/2001 z dnia 2001-05-17	Nr 58, poz. 947 z dnia 12.07.2001
7	Miejscowy Plan Zagospodarowania Przestrzennego terenu zabudowy mieszkaniowej we wsi Krotoszyny, gmina Biskupiec	III/28/02 z dnia 2002-06-20	Nr 84, poz. 1233 z dnia 11.07.2002
8	Miejscowy Plan Zagospodarowania Przestrzennego terenu zabudowy mieszkaniowej w miejscowości Biskupiec, gmina Biskupiec	V/45/07 z dnia 2007-03-29	Nr 59, poz. 977 z dnia 27.04.2007
9	Miejscowy Plan Zagospodarowania Przestrzennego terenu zabudowy mieszkaniowej i usługowej w miejscowości Biskupiec, gmina Biskupiec	VII/64/07 z dnia 2007-06-28	Nr 121, poz. 1687 z dnia 13.08.2007
10	Miejscowy Plan Zagospodarowania Przestrzennego terenu zabudowy mieszkaniowej jednorodzinnej w obrębie Ostrowite, gmina Biskupiec	VII/66/07 z dnia 2007-06-28	Nr 121, poz. 1689 z dnia 13.08.2007
11	Miejscowy Plan Zagospodarowania Przestrzennego w części obrębu Piotrowice, gmina Biskupiec dotyczy przebiegu rurociągu tłoczego i sanitarnego	XIII/117/07 z dnia 2007-12-28	Nr 24, poz. 583 z dnia 08.02.2008
12	Miejscowy Plan Zagospodarowania Przestrzennego terenu zabudowy mieszkaniowej w miejscowości Krotoszyny	XIV/124/08 z dnia 2008-02-20	Nr 82, poz. 1540 z dnia 27.05.2008

L. P.	NAZWA PLANU	UCHWAŁA RADY GMINY BISKUPIEC	DATA PUBLIKACJI I NR DZIENNIKA URZĘDOWEGO WOJEWÓDZTW A
13	Miejscowy Plan Zagospodarowania Przestrzennego w części wsi Biskupiec, Gmina Biskupiec, obejmujący teren części działki 44/10	XXV/178/08 z dnia 2008-11-06	Nr 4, poz. 111 z dnia 09.01.2009
14	Miejscowy Plan Zagospodarowania Przestrzennego obejmujący centrum wsi Bielice, gmina Biskupiec	XXV/226/09 z dnia 2009-04-30	Nr 75, poz. 1246 z dnia 03.06.2009
15	Miejscowy Plan Zagospodarowania Przestrzennego obejmującego centrum wsi Krotoszyny, gmina Biskupiec	XXV/227/09 z dnia 2009-04-30	Nr 82, poz. 1381 z dnia 17.06.2009
16	w sprawie uchwalenia miejscowego planu zagospodarowania przestrzennego obejmującego centrum wsi Lipinki, gmina Biskupiec	XXV/228/09 z dnia 2009-04-30	Nr 75, poz. 1247 z dnia 03.06.2009
17	Miejscowy Plan Zagospodarowania Przestrzennego obejmujący centrum wsi Łąkorz, gmina Biskupiec	XXV/229/09 z dnia 2009-04-30	Nr 75, poz. 1248 z dnia 03.06.2009
18	Miejscowy Plan Zagospodarowania Przestrzennego obejmujący centrum wsi Ostrowite, gmina Biskupiec	XXV/230/09 z dnia 2009-04-30	poz. 75, poz. 1249 z dnia 03.06.2009
19	Miejscowy Plan Zagospodarowania Przestrzennego obejmujący centrum wsi Szwarcenowo gmina Biskupiec	XXV/231/09 z dnia 2009-04-30	Nr 75, poz. 1250 z dnia 03.06.2009
20	Miejscowy Plan Zagospodarowania Przestrzennego gminy Biskupiec obejmujący fragment wsi Bielice	XXIV/178/13 z dnia 2013-02-28	poz. 1264 z dnia 20.03.2013
21	Miejscowy Plan Zagospodarowania Przestrzennego w części wsi Biskupiec, gmina Biskupiec	XV/159/15 z dnia 2015-12-30	poz. 672 z dnia 04.02.2016
22	Miejscowy Plan Zagospodarowania Przestrzennego w części wsi Biskupiec i w części wsi Fitowo, gmina Biskupiec	VI/65/19 z dnia 2019-04-11	poz. 2753 z dnia 2019-05-28
23	Miejscowy Plan Zagospodarowania Przestrzennego w centrum wsi Bielice, gmina Biskupiec	XXV/217/21 z dnia 16 lutego 2021r.	Poz. 794 z dnia 24 lutego 2021-02-24
24	Miejscowy Plan Zagospodarowania Przestrzennego w części wsi Biskupiec, gmina Biskupiec	XXXI/279/21 z dnia 29 września 2021r.	Poz.3877 z dnia 18-10-2021r.
25	Miejscowy Plan Zagospodarowania Przestrzennego w części wsi Szwarcenowo, gmina Biskupiec	XXVII/231/21 z dnia 21 kwietnia 2021r.	Poz. 1984 z dnia 21-05-2021r.
26	Studium uwarunkowań i kierunków zagospodarowania gminy Biskupiec	XXII/198/20 z dnia 11 grudnia 2020r. i zmianie nr LXV/574/24 z dnia 28 marca 2024r.	-

- decyzje o ustaleniu lokalizacji inwestycji celu publicznego,
- decyzje o warunkach zabudowy i zagospodarowania terenu,
- pozwolenia na budowę w zakresie gospodarki wodnej.

Na terenach nieskanalizowanych w aglomeracji, ścieki gromadzone są w szczelnych zbiornikach bezodpływowych oraz oczyszczane są w przydomowych oczyszczalniach ścieków. Ścieki ze zbiorników

bezodpływowych oraz osady z przydomowych oczyszczalni ścieków są okresowo wywożone wozami asenizacyjnymi do stacji zlewnej na terenie oczyszczalni ścieków w Biskupcu.

Na terenach nieskanalizowanych, wyłączonych z obszaru aglomeracji ścieki będą gromadzone w zbiornikach bezodpływowych lub oczyszczane w przydomowych oczyszczalniach ścieków. Ścieki ze zbiorników bezodpływowych oraz osad z przydomowych oczyszczalni ścieków będzie okresowo wywożony przez tabor asenizacyjny do stacji zlewnej na terenie oczyszczalni ścieków w Biskupcu. Dla terenów wyłączonych z obszaru aglomeracji nie pozyskiwano pomocy finansowej na realizację przedsięwzięć w zakresie budowy, rozbudowy i modernizacji urządzeń kanalizacyjnych ze środków budżetu państwa oraz ze środków pochodzących z funduszy Unii Europejskiej otrzymanej w okresie 5 lat od zrealizowania przedsięwzięcia ujętego w Krajowym Programie Oczyszczania ścieków Komunalnych, o którym mowa w art. 88 ust. 1 ustawy Prawo Wodne.

Aglomeracja Biskupiec spełnia warunek I, o którym mowa w art. 3 Dyrektywy Ściekowej oraz art. 87a pkt 1 i pkt 2 ustawy – Prawo wodne – stopień skanalizowana wynosi 99,68%.

Aglomeracja Biskupiec spełnia warunek II, o którym mowa w art. 10 Dyrektywy Ściekowej oraz art. 87 a pkt 3 ustawy Prawo wodne – wydajność oczyszczalni. Wydajność oczyszczalni ścieków wynosi 8839 RLM. W związku z powyższym wydajność oczyszczalni ścieków pozwala odebrać całość ładunku zanieczyszczeń powstałych w aglomeracji.

Aglomeracja Biskupiec spełnia warunek III, o którym mowa w art. 4 lub 5 (5.2) Dyrektywy Ściekowej oraz art. 87 a pkt 4 ustawy Prawo wodne – standardy oczyszczania. Wyniki analizy ścieków oczyszczonych oddanych w sprawozdania KPOŚK za rok 2023 wskazują na spełnianie warunków znajdujących się w ww. dokumentach.

Opis aglomeracji Biskupiec stanowi załącznik nr 1 do niniejszej uchwały. Obszar i granice aglomeracji Biskupiec zostały przedstawione na mapie w skali 1:25 000, stanowiącej załącznik nr 2 do niniejszej uchwały. Skala mapy, na której oznaczono obszar i granice aglomeracji, została określona w rozporządzeniu. Ministra Gospodarki Morskiej i Żeglugi Śródlądowej z dnia 27 lipca 2018 r. w sprawie sposobu wyznaczania obszarów i granic aglomeracji (Dz. U. z 2018 r. poz. 1586).

Rada Gminy w Biskupcu dokonuje zmiany wyznaczonych granic i obszar aglomeracji w drodze uchwały, po uprzednim uzgodnieniu projektu uchwały przygotowanej przez Wójta Gminy Biskupiec na podstawie art. 87 ust.4 ustawy Prawo wodne, z właściwym dla gminy Dyrektorem Regionalnego Zarządu Gospodarki Wodnej w Gdańsku , a w zakresie obszarów objętych przynajmniej jedną formą ochrony przyrody, o której mowa w art. 6 ustawy z dnia 16 kwietnia 2004r. o ochronie przyrody, o której mowa w art. 6 ustawy z dnia 16 kwietnia 2004r. o ochronie przyrody (tekst jednolity: Dz. U. z 2023r. poz. 1336 z późn. zm.), lub obszarów mających znaczenie dla Wspólnoty znajdujących się na liście, o której mowa w art. 27 ust. 1 tej ustawy - z właściwym regionalnym dyrektorem ochrony środowiska.