



DZIENNIK URZĘDOWY

WOJEWÓDZTWA WARMIŃSKO-MAZURSKIEGO

Olsztyn, dnia 31 marca 2023 r.

Poz. 1831

UCHWAŁA NR LXIII/631/2023 RADY GMINY GIŻYCKO

z dnia 10 lutego 2023 r.

w sprawie uchwalenia miejscowego planu zagospodarowania przestrzennego w obrębie geodezyjnym Gajewo, gmina Giżycko

Na podstawie art.20 ust.1 ustawy z dnia 27 marca 2003 r. o planowaniu i zagospodarowaniu przestrzennym (tekst jednolity: Dz. U. z 2022 r. poz. 503, 1846, 2185), art. 18 ust. 2 pkt 5 ustawy z dnia 8 marca 1990 r. o samorządzie gminnym (tekst jednolity: Dz. U. z 2022 r. poz. 559, 1005, 1079, 1561), Uchwały Rady Gminy Giżycko Nr XLI/435/2021 z dnia 24 listopada 2021 r. w sprawie przystąpienia do sporządzania miejscowego planu zagospodarowania przestrzennego w obrębie geodezyjnym Gajewo, gmina Giżycko, po stwierdzeniu, że plan nie narusza ustaleń Studium uwarunkowań i kierunków zagospodarowania przestrzennego gminy Giżycko, Rada Gminy Giżycko uchwala co następuje:

Rozdział 1. Przepisy ogólne

§ 1. 1. Uchwala się „Miejscowy plan zagospodarowania przestrzennego w obrębie geodezyjnym Gajewo, gmina Giżycko”, zwany dalej planem.

2. Zakres i granice planu zostały określone Uchwałą Rady Gminy Giżycko Nr XLI/435/2021 z dnia 24 listopada 2021 r. w sprawie przystąpienia do sporządzania miejscowego planu zagospodarowania przestrzennego w obrębie geodezyjnym Gajewo, gmina Giżycko.

3. Obszar objęty planem obejmuje teren o powierzchni ok. 2,30ha

4. Plan składa się z następujących elementów podlegających uchwaleniu i opublikowaniu:

- 1) ustaleń, stanowiących treść uchwały,
- 2) rysunku planu w skali 1:1000 stanowiącego załącznik Nr1 oraz Nr2,
- 3) rozstrzygnięcia w sprawie rozpatrzenia uwag do projektu planu – załącznik Nr3,
- 4) rozstrzygnięcia o sposobie realizacji zapisanych w planie inwestycji z zakresu infrastruktury technicznej, które należą do zadań własnych gminy oraz zasadach ich finansowania, zgodnie z przepisami o finansach publicznych – załącznik Nr4,
- 5) dane przestrzenne tworzone dla aktu stanowią załącznik Nr5 do uchwały.

§ 2. 1. Przedmiotem ustaleń planu są:

- 1) tereny produkcji przemysłowej – PP,
- 2) tereny zieleni urządzonej – ZP,
- 3) tereny oraz zasady obsługi w zakresie komunikacji kołowej i pieszej, oznaczone na rysunku planu symbolem KDL,

- 4) zasady ochrony i kształtowania ładu przestrzennego - §5 uchwały,
- 5) ustalenia dotyczące zasad ochrony środowiska, przyrody i krajobrazu - §6 uchwały,
- 6) zasady kształtowania krajobrazu - §7 uchwały,
- 7) ustalenia dotyczące zasad ochrony dziedzictwa kulturowego i zabytków w tym krajobrazów kulturowych, oraz dóbr kultury współczesnej - §8 uchwały,
- 8) wymagania wynikające z potrzeb kształtowania przestrzeni publicznych - §9 uchwały,
- 9) ustalenia dotyczące granic i sposobów zagospodarowania terenów lub obiektów podlegających ochronie na podstawie odrębnych przepisów, terenów górniczych, a także obszarów szczególnego zagrożenia powodzią, obszarów osuwania się mas ziemnych, krajobrazów priorytetowych określonych w audycie krajobrazowym oraz w planach zagospodarowania przestrzennego województwa - §10 uchwały,
- 10) szczególne warunki zagospodarowania terenów oraz ograniczenia w ich użytkowaniu, w tym zakaz zabudowy - §11 uchwały,
- 11) szczegółowe zasady i warunki scalania i podziału nieruchomości objętych planem miejscowym - §12 uchwały,
- 12) ustalenia dotyczące zasad modernizacji, rozbudowy i budowy systemów komunikacji - §13 uchwały,
- 13) ustalenia dotyczące zasad modernizacji, rozbudowy i budowy systemów infrastruktury technicznej - §14 uchwały,
- 14) ustalenia dotyczące sposobu i terminu tymczasowego zagospodarowania i użytkowania terenów - §15 uchwały,
- 15) ustalenia dotyczące przeznaczenia terenów, parametrów i wskaźników kształtowania zabudowy oraz zagospodarowania terenu - §16 uchwały,
- 16) określenie stawki procentowej, służącej naliczeniu opłaty, o której mowa w art. 36 ust. 4 ustawy o planowaniu i zagospodarowaniu przestrzennym - §17 uchwały,

§ 3. Ustala się następujący zakres oznaczeń graficznych na rysunku planu jako obowiązujący i ściśle określony:

- 1) granica opracowania planu,
- 2) linie rozgraniczające tereny o różnym przeznaczeniu lub różnych zasadach zagospodarowania,
- 3) nieprzekraczalne linie zabudowy,
- 4) przeznaczenie terenów elementarnych określone symbolem literowym.

§ 4. Ilekroć w dalszych przepisach uchwały jest mowa o:

- 1) uchwale – należy przez to rozumieć niniejszą uchwałę Rady Gminy Giżycko, o ile z treści przepisu nie wynika inaczej,
- 2) terenie elementarnym – należy przez to rozumieć teren o określonym przeznaczeniu, dla którego obowiązują ustalenia planu, wyznaczony liniami rozgraniczającymi i określony jednym symbolem, zgodnie z rysunkiem planu,
- 3) nieprzekraczalnej linii zabudowy – należy przez to rozumieć linię określającą teren, na którym można sytuować budynki i żaden element budynku nie może przekroczyć tej linii,
- 4) poziomie terenu – należy przez to rozumieć poziom terenu zdefiniowany w przepisach odrębnych w sprawie warunków technicznych jakim powinny odpowiadać budynki i ich usytuowanie.

Rozdział 2.

Przepisy dotyczące całego obszaru objętego planem.

§ 5. Ustalenia dotyczące zasad ochrony i kształtowania ładu przestrzennego.

- 1) zasady ochrony i kształtowania ładu przestrzennego zostały określone poprzez ustalenie linii zabudowy, parametrów i wskaźników kształtowania zabudowy oraz zagospodarowania terenu dla poszczególnych terenów elementarnych,

- 2) ogrodzenia od strony ulic nie mogą przekraczać wysokości 1,80m od poziomego terenu; ogrodzenia należy wykonać z materiałów tradycyjnych takich, jak: drewno, kamień, cegła lub metalowe kute, z możliwością łączenia wyżej wymienionych materiałów; zakaz stosowania ogrodzeń pełnych na całej długości oraz prefabrykowanych żelbetowych,
- 3) w granicach opracowania planu nie występują elementy zagospodarowania przestrzennego w rozumieniu ustawy o planowaniu i zagospodarowaniu przestrzennym, które wymagają przekształceń i rekultywacji oraz rehabilitacji istniejącej zabudowy i infrastruktury technicznej.
- 4) w granicach planu nie wyznacza się obszarów rozmieszczenia obiektów handlowych o powierzchni sprzedaży powyżej 2000 m²,
- 5) ustala się tymczasowy sposób użytkowania i zagospodarowania terenu zgodny z dotychczasowym sposobem użytkowania terenu, chyba, że ustalenia szczegółowe dla danego terenu mówią inaczej.

§ 6. Ustalenia dotyczące zasad ochrony środowiska, przyrody i krajobrazu.

- 1) obszar opracowania nie jest objęty prawnymi terytorialnymi formami ochrony przyrody,
- 2) w nowo instalowanych systemach grzewczych należy stosować rozwiązania o wysokiej sprawności energetycznej wykorzystujące technologie zapewniające zachowanie norm emisji stosownie do przepisów odrębnych,
- 3) nakazuje się na terenie własnej działki gromadzenie odpadów komunalnych poddawanych okresowemu wywozowi, zgodnie z regulaminem utrzymania czystości i porządku w gminie,
- 4) działania inwestycyjne realizowane w obrębie urządzeń melioracyjnych należy realizować zgodnie z przepisami odrębnymi,
- 5) w projektowanych obiektach budowlanych należy lokalizować działalność nieuciążliwą, która nie spowoduje pogorszenia higienicznych i zdrowotnych warunków zamieszkiwania i użytkowania sąsiednich budynków oraz lokali,
- 6) dopuszcza się indywidualne rozwiązania w zakresie odnawialnych źródeł energii w postaci m.in.: pomp ciepła, kolektorów słonecznych, paneli fotowoltaicznych o mocy urządzeń do 100kW, z wykluczeniem elektrowni wiatrowych i turbin wiatrowych,
- 7) ustala się zakaz lokalizacji zakładów o zwiększonym lub dużym ryzyku wystąpienia poważnej awarii przemysłowej, o których mowa w przepisach odrębnych,
- 8) sposób zagospodarowania terenu nie może zmieniać kierunków odpływu wód gruntowych i powierzchniowych na terenach sąsiednich.

§ 7. Zasady kształtowania krajobrazu. Zasady kształtowania krajobrazu zostały określone poprzez ustalenie gabarytów zabudowy, wskaźników zagospodarowania terenu, formy ogrodzenia, kolorystyki elewacji oraz zasad sytuowania reklam i szyldów.

§ 8. Ustalenia dotyczące zasad ochrony dziedzictwa kulturowego i zabytków w tym krajobrazów kulturowych, oraz dóbr kultury współczesnej.

1. na terenie objętym planem występuje stanowisko archeologiczne Nr AZP 18-73 stanowisko nr 45 – Gajewo st. III – ślad osadniczy z czasów nowożytnych i ze średniowiecza (ujęte w Wojewódzkiej Ewidencji Zabytków oraz w Gminnej Ewidencji Zabytków), dla którego obowiązują przepisy odrębne.

2. Inne obiekty chronione lub wymagające ochrony – nie występują.

§ 9. Wymagania wynikające z potrzeb kształtowania przestrzeni publicznych:Przestrzeń publiczną stanowią tereny oznaczone symbolem IKDL stanowiące realizację inwestycji celu publicznego.

§ 10. Ustalenia dotyczące granic i sposobów zagospodarowania terenów lub obiektów podlegających ochronie na podstawie odrębnych przepisów, terenów górniczych, a także obszarów szczególnego zagrożenia powodzią, obszarów osuwania się mas ziemnych, krajobrazów priorytetowych określonych w audycie krajobrazowym oraz w planach zagospodarowania przestrzennego województwa

1. Na obszarze objętym planem nie występują udokumentowane geologicznie złoża kopalin, ewidencjonowane w Krajowym Bilansie Zasobów, tereny zagrożone osuwaniem się mas ziemnych oraz obszary szczególnego zagrożenia powodzią.

2. Na dzień uchwalenia planu nie sporządzono audytu krajobrazowego. W związku z tym w planie zagospodarowania przestrzennego województwa krajobrazów priorytetowych nie określono.

§ 11. Szczególne warunki zagospodarowania terenów oraz ograniczenia w ich użytkowaniu, w tym zakaz zabudowy. Obowiązują ograniczenia w zagospodarowaniu terenów położonych w bezpośrednim sąsiedztwie infrastruktury technicznej, związanych z zapewnieniem bezpieczeństwa i dostępu do sieci, zgodnie z przepisami odrębnymi.

§ 12. Szczegółowe zasady i warunki scalania i podziału nieruchomości objętych planem miejscowym

1. Na terenie objętym planem nie wyznacza się terenów wymagających przeprowadzenia procedury scalania i podziału nieruchomości w rozumieniu przepisów ustawy o gospodarce nieruchomościami.

2. Przy tworzeniu działek w wyniku procedury scalania i podziału nieruchomości obowiązuje uwzględnianie ustalonych na rysunku planu linii rozgraniczających tereny elementarne.

3. Dla procedur scalania i podziału wszczętych na podstawie przepisów o gospodarce nieruchomościami ustala się szczegółowe zasady i warunki:

- 1) minimalna powierzchnia działki – 0,5ha,
- 2) minimalna szerokość frontu działki – 25m.
- 3) kąty położenia nowo wydzielonych granic działek w stosunku do pasa drogowego 90° z tolerancją $\pm 20^{\circ}$.

§ 13. Ustalenia dotyczące zasad modernizacji, rozbudowy i budowy systemów komunikacji.

1. W rozwiązaniach komunikacyjnych ustala się:

- 1) obsługa komunikacyjna poszczególnych terenów następować będzie bezpośrednio przez zjazdy z dróg publicznych znajdujących się poza granicami opracowania,
- 2) przy realizacji systemu komunikacyjnego należy uwzględnić przepisy dotyczące dróg pożarowych,
- 3) budowa lub przebudowa istniejących dróg powinna uwzględniać możliwość realizowania ścieżek rowerowych,
- 4) zabezpieczenie potrzeb parkingowych w granicach działki przeznaczonej pod inwestycję, o ile ustalenia szczególne nie stanowią inaczej:
 - a) ilość miejsc postojowych dla zabudowy produkcji przemysłowej nie mniejsza niż 3 miejsca postojowe na 10 użytkowników lub zatrudnionych,
 - b) miejsca przeznaczone na parkowanie pojazdów zaopatrzonych w kartę parkingową należy zabezpieczyć zgodnie z przepisami odrębnymi.

§ 14. Ustalenia dotyczące zasad modernizacji, rozbudowy i budowy systemów infrastruktury technicznej.

1. Adaptuje się istniejące sieci infrastruktury technicznej. Zasady zagospodarowania terenu w sąsiedztwie urządzeń sieciowych regulują przepisy odrębne. W przypadku kolizji z projektowanym zagospodarowaniem należy je przebudować, zgodnie z przepisami odrębnymi.

2. W zakresie zaopatrzenia w wodę ustala się:

- 1) zaopatrzenie w wodę należy realizować z projektowanej lub istniejącej sieci wodociągowej,
- 2) przy projektowaniu sieci wodociągowej należy uwzględnić wymagania dotyczące zaopatrywania w wodę do celów przeciwpożarowych zgodnie z przepisami odrębnymi.

3. W zakresie odprowadzenia ścieków sanitarnych ustala się:

- 1) obowiązek odprowadzenia ścieków bytowo-gospodarczych należy realizować poprzez projektowaną lub istniejącą sieć kanalizacji sanitarnej do oczyszczalni ścieków w miejscowości Bystry lub do gminnej oczyszczalni ścieków,
- 2) teren opracowania planu położony jest w granicach aglomeracji Giżycko, w granicach której obowiązuje Uchwała Nr III/74/14 Sejmiku Województwa Warmińsko-Mazurskiego z dnia 30 grudnia 2014 roku w sprawie wyznaczenia aglomeracji Giżycko oraz likwidacji dotychczasowej aglomeracji Giżycko, co

skutkuje koniecznością realizacji sieci kanalizacji sanitarnej do nieprzekraczalnego terminu zgodnego z obowiązującym Krajowym Programem Oczyszczania Ścieków Komunalnych.

4. W zakresie odprowadzania wód opadowych ustala się:

- 1) odprowadzanie wód opadowych z dachów na teren własnej działki bez szkody dla gruntów sąsiednich, do istniejącej lub projektowanej sieci kanalizacji deszczowej.

5. W zakresie zaopatrzenia w energię elektryczną ustala się:

- 1) zaopatrzenie w energię elektryczną należy realizować z istniejącej lub projektowanej sieci elektroenergetycznej,
- 2) sieci elektroenergetyczne w granicach planu należy wykonać jako kablowe podziemne. W przypadku kolizji sieci z projektowanym zagospodarowaniem należy je przebudować, zgodnie z przepisami odrębnymi,

6. W zakresie wyposażenia w sieć telekomunikacyjną ustala się:

- 1) linie telekomunikacyjne należy projektować jako podziemne z rozprowadzeniem w terenach przeznaczonych pod ciągi komunikacyjne lub na terenach zieleni, zgodnie z przepisami odrębnymi,
- 2) dopuszcza się lokalizację sieci i urządzeń infrastruktury telekomunikacyjnej na terenach przeznaczonych pod zabudowę, w zakresie nienaruszającym ustaleń planu, zgodnie z przepisami odrębnymi.

7. W zakresie zaopatrzenia w ciepło ustala się:

- 1) zaopatrzenie w ciepło należy realizować z indywidualnych źródeł przy wykorzystaniu urządzeń, z których emisja nie przekracza norm przewidzianych przepisami odrębnymi,

8. W zakresie sieci gazowej ustala się:

- 1) zaopatrzenie w gaz należy realizować z sieci gazowej zgodnie z przepisami odrębnymi. Dla sieci gazowych obowiązują strefy kontrolowane zgodnie z przepisami odrębnymi,

9. W zakresie usuwania odpadów stałych ustala się:

- 1) odpady komunalne należy zagospodarować zgodnie z regulaminem utrzymania czystości i porządku w gminie oraz zgodnie z przepisami odrębnymi,

10. W zakresie melioracji:

- 1) wszelkie inwestycje realizowane na terenach zdrenowanych powinny być realizowane w sposób niezakłócający funkcjonowania urządzeń melioracyjnych,
- 2) dopuszcza się przebudowę systemu melioracyjnego w taki sposób, aby nowa sieć drenarska przejęła funkcje starej sieci zachowując spływ wód.

11. Dopuszcza się realizację indywidualnych odnawialnych źródeł energii, takich jak: panele fotowoltaiczne, kolektory słoneczne montowane na budynkach oraz pompy ciepła, zgodnie z przepisami odrębnymi.

§ 15. Ustalenia dotyczące sposobu i terminu tymczasowego zagospodarowania i użytkowania terenów

- 1) Nie ustala się tymczasowego zagospodarowania terenu.
- 2) Teren objęty planem do czasu jego zagospodarowania zgodnego z przeznaczeniem, należy użytkować w sposób dotychczasowy.

Rozdział 3.

Przepisy dotyczące poszczególnych terenów elementarnych wydzielonych liniami rozgraniczającymi.

§ 16. Ustalenia dotyczące przeznaczenia terenów, parametrów i wskaźników kształtowania zabudowy oraz zagospodarowania terenu.

Symbol terenu elementarnego	Ustalenia
1PP	Tereny produkcji przemysłowej. 1. Przeznaczenie terenu: zabudowa produkcji przemysłowej, magazyny, obiekty służące funkcji składowania i magazynowania.

	<p>2.Zasady zagospodarowania terenu:</p> <p>a)adaptuje się istniejącą infrastrukturę techniczną oraz zagospodarowanie terenu, b)na części terenu znajduje się stanowisko archeologiczne Nr AZP 22-60, st. XIII/80, dla którego obowiązują przepisy odrębne, c)wykluczenia: gospodarka odpadami, d)minimalna powierzchnia działki budowlanej – 0,5ha, e)wskaźniki zagospodarowania terenu: - wskaźnik powierzchni zabudowy do powierzchni działki budowlanej: maks. 0,7, - wskaźnik intensywności zabudowy: min. 0,1; maks. 1,3, - minimalny udział procentowy powierzchni biologicznie czynnej: min. 20% powierzchni działki budowlanej, f)nieprzekraczalna linia zabudowy: zgodnie z rysunkiem planu, g)obsługa komunikacyjna: z dróg publicznych, znajdujących się poza granicami planu.</p> <p>3.Zasady kształtowania zabudowy.</p> <p>a)rodzaj i nachylenie dachu dla głównej połaci dachowej: dachy płaskie, dachy dwuspadowe o symetrycznym kącie nachylenia głównej połaci dachowej lub dachy wielospadowe, kąt nachylenia połaci zawarty w przedziale 3° - 45°, b)wysokość zabudowy: maks. 10,0m, c)kierunek głównej kalenicy budynku dla dachów' stromych: równoległe lub prostopadłe do drogi lub do granicy działki.</p>
1ZP	<p>Tereny zieleni urządzonej.</p> <p>1.Przeznaczenie terenu: zieleni urządzona wysoka i niska. 2.Zasady zagospodarowania terenu: a) pas zieleni wysokiej i niskiej o szerokości 5,0m, spełniający rolę zieleni izolacyjnej.</p>
2ZP	<p>Tereny zieleni urządzonej.</p> <p>1.Przeznaczenie terenu: zieleni urządzona wysoka i niska. 2.Zasady zagospodarowania terenu: a) pas zieleni wysokiej i niskiej o szerokości 8,0m, spełniający rolę zieleni izolacyjnej.</p>
1KDL	<p>Terem komunikacji – droga lokalna.</p> <p>1.Przeznaczenie terenu: droga publiczna klasy L – droga lokalna. 2.Zasady zagospodarowania terenu: a)w liniach rozgraniczających tereny elementarne dopuszcza się budowę infrastruktury technicznej, b)odprowadzenie wód opadowych i roztopowych z nawierzchni szczelnych zgodnie z przepisami odrębnymi, c)szerokość w liniach rozgraniczających: zgodnie z rysunkiem planu.</p>

Rozdział 4.

Ustalenia końcowe.

§ 17. Stawkę procentową służącą naliczeniu jednorazowej opłaty, o której mowa art. 36 ust. 4 ustawy o planowaniu i zagospodarowaniu przestrzennym ustala się dla całego terenu objętego opracowaniem w wysokości 30%.

§ 18. Wykonanie uchwały powierza się Wójtowi Gminy Giżycko.

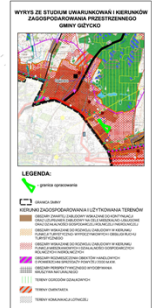
§ 19. Uchwała wchodzi w życie po upływie 14 dni od daty ogłoszenia w Dzienniku Urzędowym Województwa Warmińsko - Mazurskiego i podlega publikacji na stronie internetowej Gminy Giżycko.

Przewodnicząca Rady Gminy Giżycko

Agnieszka Konc

Załącznik Nr 1 do uchwały Nr LXIII/631/2023
 Rady Gminy Giżycko
 z dnia 10 lutego 2023 r.

MIEJSCOWY PLAN ZAGOSPODAROWANIA PRZESTRZENNEGO W OBRĘBIE GEODEZYJNYM GAJEWO, GMINA GIŻYCKO



LEGENDA:

I. OZNACZENIA OGÓLNE

- granica ogólna
- linia rozgraniczająca tereny o różnym przeznaczeniu lub różnych zasadach zagospodarowania
- nieprzerwaną linią zabudowy
- stromość archeologiczna Nr ADP 18.73 stanowisko nr 65; Ciężarówka ul. 10. linia archeologiczna z oznaczeniami w skali 1:1000

II. PRZEZNACZENIE TERENU

- 1PP - tereny produkcji przemysłowej
- 2ZP - tereny zielonej urządzonej

USŁUGI PROJEKTOWE I GEODEZYJNE

Bartosz Kucharczyk
 ul. gen. S. Grota - Roweckiego 31/31, 18-493 Okutya

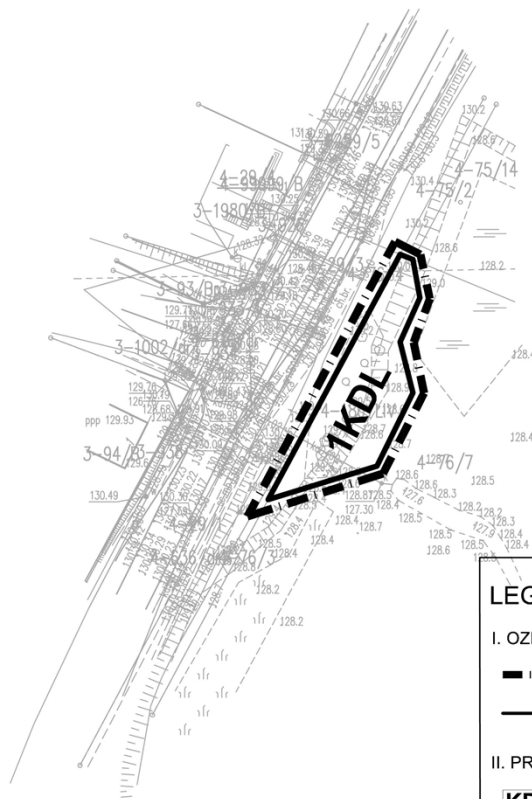
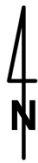
MIEJSCOWY PLAN ZAGOSPODAROWANIA PRZESTRZENNEGO W OBRĘBIE GEODEZYJNYM GAJEWO, GMINA GIŻYCKO

Projektant:	zabiorak nr 1 do uchwały Nr LXIII/631/2023 r. Rady Gminy Giżycko z dnia 10 lutego 2023 r. opublikowanej w Dzienniku Urzędowym Województwa Warmińsko-Mazurskiego pod nr 1831 z dnia 10 lutego 2023 r.
mgr inż. Bartosz Kucharczyk	

Załącznik Nr 2 do uchwały Nr LXIII/631/2023
 Rady Gminy Giżycko
 z dnia 10 lutego 2023 r.

**MIEJSCOWY PLAN ZAGOSPODAROWANIA PRZESTRZENNEGO W OBRĘBIE
 GEODEZYJNYM GAJEWO, GMINA GIŻYCKO**

SKALA 1:1000
 0 10m 50m



**WYRYS ZE STUDIUM UWARUNKOWAŃ I KIERUNKÓW
 ZAGOSPODAROWANIA PRZESTRZENNEGO
 GMINY GIŻYCKO**

LEGENDA:

- granica opracowania
- GRANICA OBRĘBY
- KIERUNKI ZAGOSPODAROWANIA I UŻYTKOWANIA TERENÓW**
- OBSZARY ZWIĄZANE Z ZABUDOWĄ WSKAZANE DO KONTYNUACJI ORAZ UZPEŁNIENIA ZABUDOWY NA CELE MIESZKANIO-USŁUGOWE ORAZ DZIAŁALNOŚCI GOSPODARZEJ ROLNICZEJ I NIEROLNICZEJ
- OBSZARY WSKAZANE DO ROZWOJU ZABUDOWY W KIERUNKU FUNKCJA TURYSTYCZNO-WYPOCZYNKOWYCH I OBSŁUGI RUCHU TURYSTYCZNEGO
- OBSZARY WSKAZANE DO ROZWOJU ZABUDOWY W KIERUNKU FUNKCJA MIEZKANDOWYCH (DZIAŁALNOŚCI GOSPODARZEJ ROLNICZEJ I NIEROLNICZEJ)
- OBSZARY RÓZMIESZCZENIA OBIEKTÓW HANDELOWYCH O POWIERZCHNI SPRZEDAŻY POWIĘZ ZODBIANAMI
- OBSZARY PERSPEKTYWICZNEGO WYDOBYWANIA KRUSZYWA NATURALNEGO
- TERENY OGRODÓW DZIAŁKOWYCH
- TERENY CMENTARZA
- TERENY KOMUNIKACJI LOTNICZEJ

LEGENDA:

I. OZNACZENIA OGÓLNE

- granica opracowania
- linie rozgraniczające tereny o różnym przeznaczeniu lub różnych zasadach zagospodarowania

II. PRZEZNACZENIE TERENU

- KDL** - teren komunikacji - droga lokalna

<p>USŁUGI PROJEKTOWE i GEODEZYJNE Bartosz Kucharczyk ul. gen. S. Grota - Roweckiego 31/31, 10-693 Olsztyn</p>	
<p>MIEJSCOWY PLAN ZAGOSPODAROWANIA PRZESTRZENNEGO W OBRĘBIE GEODEZYJNYM GAJEWO, GMINA GIŻYCKO</p>	
<p>Projektant: mgr inż. Bartosz Kucharczyk</p>	<p>załącznik NR 2 do Uchwały Nr LXIII/631/2023 Rady Gminy Giżycko z dnia 10 lutego 2023 r. opublikowanej w Dzienniku Urzędowym Województwa Warmińsko - Mazurskiego poz.....z dnia2023r.</p>

Załącznik Nr 3 do uchwały Nr LXIII/631/2023
Rady Gminy Giżycko
z dnia 10 lutego 2023 r.

Rozstrzygnięcie o sposobie rozpatrzenia uwag do projektu miejscowego planu zagospodarowania przestrzennego w obrębie geodezyjnym Gajewo, gmina Giżycko

Do projektu ww. planu nie wniesiono uwag. W związku z tym rozstrzygnięcie, o którym mowa w art. 20 ust. 1 ustawy z dnia 27 marca 2003 r. o planowaniu i zagospodarowaniu przestrzennym (tekst jednolity: Dz. U. z 2022 r. poz. 503 ze zm.).

Załącznik Nr 4 do uchwały Nr LXIII/631/2023

Rady Gminy Giżycko

z dnia 10 lutego 2023 r.

Rozstrzygnięcie o sposobie realizacji określonych w planie inwestycji z zakresu infrastruktury technicznej oraz zasady finansowania inwestycji, należących do zadań własnych gminy.

Na terenie opracowania **miejscowego planu zagospodarowania przestrzennego w obrębie geodezyjnym Gajewo, gmina Giżycko** nie przewiduje się inwestycji z zakresu infrastruktury technicznej należących do zadań własnych gminy.

Załącznik Nr 5 do uchwały Nr LXIII/631/2023

Rady Gminy Giżycko

z dnia 10 lutego 2023 r.

Zalacznik5.xml

Dane przestrzenne, o których mowa w art. 67a ust. 3 i 5 ustawy z dnia 27 marca 2003 r. o planowaniu i zagospodarowaniu przestrzennym (j.t. Dz.U. z 2020 r. poz. 293 z późn. zm.) ujawnione zostaną po kliknięciu w ikonę