



DZIENNIK URZĘDOWY

WOJEWÓDZTWA WARMIŃSKO-MAZURSKIEGO

Olsztyn, dnia piątek, 24 lutego 2023 r.

Poz. 1158

ZARZĄDZENIE REGIONALNEGO DYREKTORA OCHRONY ŚRODOWISKA W OLSZTYNIE

z dnia 22 lutego 2023 r.

zmieniające zarządzenie w sprawie ustanowienia planu zadań ochronnych obszaru Natura 2000 Jezioro Dobskie PLB280012

Na podstawie art. 19 ust. 6 ustawy z dnia 16 kwietnia 2004 r. o ochronie przyrody (Dz. U. z 2022 r. poz. 916, 1726, 2375 i 2185) zarządza się, co następuje:

§ 1. W zarządzeniu Regionalnego Dyrektora Ochrony Środowiska w Olsztynie z dnia 29 grudnia 2014 r. w sprawie ustanowienia planu zadań ochronnych dla obszaru Natura 2000 Jezioro Dobskie PLB280012 (Dz. Urz. Woj. Warm.-Maz. z 2014 r. poz. 4307 oraz 2016 r. poz. 2499) wprowadza się następujące zmiany:

- 1) W załączniku nr 3 do zarządzenia, w tabeli identyfikującej istniejące i potencjalne zagrożenia dla zachowania właściwego stanu ochrony gatunków ptaków będących przedmiotami ochrony, pkt: 3, 5, 6, 7, 8, 9 i 10 otrzymują brzmienie:

Lp.	Przedmiot ochrony	Zagrożenia	
		Istniejące	Potencjalne
3.	A239 Dzięcioł białogrzbiety <i>Dendrocopos leucotos</i>		B02.02 Wycinka lasu B02.04 Usuwanie martwych i umierających drzew <i>Potencjalnym zagrożeniem dla dzięcioła białogrzbitego jest wycinka lasu i usuwanie martwych drzew uszczuplające bazę żerowiskową.</i>
5.	A127 Żuraw <i>Grus grus</i> , populacja lęgowa, populacja migrująca	A04.01.03 Intensywny wypas koni <i>Intensywny wypas koni prowadzony w sąsiedztwie oczek wodnych na terenach otwartych prowadzi do zaniku siedlisk gniazdowych żurawia.</i> B02.02 Wycinka lasu <i>Obserwowano wycinkę olsu, w tym zręb zupełny w miejscach występowania żurawia.</i> G02.08 Kampingi i karawaningi <i>W bliskiej odległości stanowiska żurawia położonym w kierunku południowym od wsi Jerzykowo</i>	A02.03 Usuwanie trawy pod grunty orne <i>Potencjalnym zagrożeniem w niektórych stanowiskach żurawia jest zamiana łąk na grunty orne.</i> B02.04 Usuwanie martwych i umierających drzew <i>Potencjalnym zagrożeniem jest usuwanie martwych drzew w obrębie stanowisk żurawia powodujące zmiany siedlisk.</i>

		<p><i>stwierdzono wzmożoną aktywność turystyczną przyczyniającą się do płoszenia tych ptaków.</i></p> <p>J02.01 Zasypywanie terenu, melioracje i osuszanie – ogólnie</p> <p>K01.03 Wyschnięcie <i>Na części stanowisk żurawia stwierdzono niedawno wykonane prace melioracyjne, które mają wpływ na okresowy spadek poziomu wody w siedlisku. W innych stwierdzano naturalne wysychanie terenu.</i></p> <p>K03.04 Drapieźnictwo <i>W pobliżu stanowisk żurawia obserwowano lisy i dziki, które mogą stanowić zagrożenie dla lęgów żurawia.</i></p> <p>G02.08 Kampingi i karawaningi <i>W bezpośredniej bliskości jednego stanowiska żurawia stwierdzono wzmożoną aktywność turystyczną przyczyniającą się do płoszenia tych ptaków.</i></p>	
6.	A051 Krakwa <i>Anas strepera</i>	<p>B02.02 Wycinka lasu <i>W bezpośredniej bliskości jednego ze stanowisk lęgowych krakwy stwierdzono wycinkę drzew (prace leśne w trakcie sezonu lęgowego mogą powodować płoszenie ptaków).</i></p> <p>G01.01 Żeglarstwo <i>Żeglarstwo i związany z tym ruch turystyczny przyczynia się do płoszenia krakwy.</i></p>	K03.04 Drapieźnictwo <i>Potencjalnym zagrożeniem dla lęgów krakwy na obszarze ostoi jest presja drapieźnika wizona amerykańskiego.</i>
7.	A070 Nurogęś <i>Mergus merganser</i>	G01 Sporty i różne formy czynnego wypoczynku rekreacji, uprawiane w plenerze <i>Na wyspie Heleny zaobserwowano nielegalne cumowanie łodzi i rozpalenie ognisk. Przy miejscu przebywania samicy z młodymi zaobserwowano wzmożoną aktywność turystyczną - plażowanie, rekreacyjny połów ryb.</i>	
8.	A073 Kania czarna <i>Milvus migrans</i>	K03.04 Drapieźnictwo <i>Lęgi kani czarnej są zagrożone na skutek presji wrony siwej.</i>	G01.01 Żeglarstwo <i>Żeglarstwo i związany z tym ruch turystyczny potencjalnie przyczynia się do płoszenia kani czarnej.</i>

9.	A089 Orlik krzykliwy <i>Clanga pomarina</i>	A03.01 Intensywne koszenie lub intensyfikacja <i>W obrębie części rewirów orlika krzykliwego stwierdzono intensyfikację użytkowania kośnego, która może powodować pogorszenie jakości żerowisk tego gatunku.</i>	A03.03 Zalesianie terenów otwartych (drzewa rodzime) B01.01 Zaniechanie / brak koszenia <i>Potencjalnym zagrożeniem dla tego gatunku na obszarze ostoi jest miejscowe zaniechanie użytkowania rolnego i zalesienie (lub zarastanie roślinnością drzewiastą na skutek sukcesji roślinnej) powodujące zanikanie dogodnych żerowisk.</i> B02.02 Wycinka lasu <i>Prace leśne, w tym wycinka lasu stanowią potencjalne zagrożenie dla miejsc gniazdowania orlika krzykliwego.</i>
10.	A120 Zielonka <i>Porzana parva</i>	K03.04 Drapieźnictwo <i>Lęgi zielonki zagrożone na skutek presji wizona amerykańskiego.</i>	

2) Załącznik nr 4 do zarządzenia, określający cele działań ochronnych obszaru Natura 2000 Jezioro Dobskie PLB280012, otrzymuje brzmienie określone w załączniku nr 1 do niniejszego zarządzenia.

3) W załączniku nr 5 do zarządzenia, obejmującym działania ochronne ze wskazaniem podmiotów odpowiedzialnych za ich wykonanie i obszarów ich wdrażania, pkt: 5, 8, 11 i 22, otrzymują brzmienie:

Lp.	Przedmiot ochrony	Działania ochronne				Podmiot odpowiedzialny za wykonanie
		Nazwa działania	Zakres prac	Miejsce realizacji	Termin wykonania	
Działania związane z utrzymaniem lub modyfikacją metod gospodarowania						
5.	A239 Dzięcioł biało grzbiety <i>Dendrocopos leucotos</i> A067 Gągoł <i>Bucephala clangula</i>	Zmiana sposobu użytkowania rębnego drzewostanów na siedliskach olsu i olsu jesionowego	Ewentualne użytkowanie rębne drzewostanów na siedliskach olsu i olsu jesionowego, powinno być oparte na rębniach złożonych o czasie odnowienia ≥ 30 lat i pozyskaniu nie więcej niż 33% w dziesięcioleciu albo na rębniach zupełnych z pozostawieniem $\geq 10\%$ zasobu do naturalnego rozpadu, w postaci zwartych kęp wybranych tak, by najlepiej nadawały się na żerowiska dzięcioła biało grzbiatego. Użytkowanie dopuszcza się jeżeli nie jest to sprzeczne z zasadą pozostawiania martwych i zamierających drzew, opisaną w działaniu „Pozostawienie martwego drewna”. W przypadku wydzieleni	Zgodnie z załącznikiem nr 6 do zarządzenia	Cały okres obowiązywania planu	Właściwe terytorialnie Nadleśnictwa

			o powierzchni < 1 ha dopuszcza się odstępianie od realizacji działania.			
8.	A239 Dzięcioł białogrzbity <i>Dendrocopos leucotos</i> A067 Gągoł <i>Bucephala clangula</i>	Odnowienia na siedliskach borowych	Na siedliskach boru świeżego, boru mieszanego świeżego, boru mieszanego wilgotnego zapewnić przy odnowieniach udział brzozy i osiki w granicach 10-50%.	Zgodnie z załącznikiem nr 6 do zarządzenia	Cały okres obowiązywania planu	Właściwe terytorialnie Nadleśnictwa
11.	A239 Dzięcioł białogrzbity <i>Dendrocopos leucotos</i> A067 Gągoł <i>Bucephala clangula</i>	Użytkowanie rębne grądów z bardzo długim okresem odnowienia	W drzewostanach grądowych, ewentualne użytkowanie rębne powinno być oparte na rębniach złożonych z bardzo długim okresem odnowienia, pozyskaniem nie więcej niż 30% zapasu drewna w dziesięcioleciu, bez stosowania cięć zupełnych na powierzchniach międzygniazdowych i pozostawieniem do naturalnego rozpadu kęp o powierzchni $\geq 10\%$ powierzchni manipulacyjnej.	Zgodnie z załącznikiem nr 6 do zarządzenia	Cały okres obowiązywania planu	Właściwe terytorialnie Nadleśnictwa
Działania dotyczące monitoringu realizacji działań ochronnych oraz monitoringu stanu ochrony						
22.	A239 Dzięcioł białogrzbity <i>Dendrocopos leucotos</i>	Monitoring stanu ochrony gatunku	Monitoring stanu ochrony gatunku. Ocena parametru „Populacja” przez określenie liczebności względnej populacji lęgowej na podstawie liczeń na transektach (liczba par / 1 km transektu) w 2. połowie marca, z wykorzystaniem stymulacji głosowej. Ocena parametru „Siedlisko” na podstawie wyników działania nr 21.	Wg ustaleń działania nr 15	4.-6. i 9.-10. rok obowiązywania planu	RDOS Olsztyn

4) Załącznik nr 7 do zarządzenia, obejmujący wskazania do zmian w istniejących studiach uwarunkowań i kierunków zagospodarowania przestrzennego gmin Giżycko, Węgorzewo i Ryn, dotyczące eliminacji lub ograniczenia zagrożeń wewnętrznych lub zewnętrznych, niezbędne dla utrzymania lub odtworzenia właściwego stanu ochrony gatunków ptaków będących przedmiotami ochrony w obszarze Natura 2000 Jezioro Dobskie PLB280012 i ich siedlisk, otrzymuje brzmienie określone w załączniku nr 2 do niniejszego zarządzenia.

§ 2. Zarządzenie wchodzi w życie po upływie 14 dni od dnia ogłoszenia.

Regionalny Dyrektor
Ochrony Środowiska
w Olsztynie

Agata Moździerz

Załącznik nr 1 do zarządzenia
Regionalnego Dyrektora Ochrony Środowiska
w Olsztynie z dnia 22 lutego 2023 r.

Cele działań ochronnych obszaru Natura Jezioro Dobskie PLB280012

Lp.	Kod i nazwa gatunkowa	Parametr / Wskaźnik stanu ochrony	Cel ochrony
1.	A051 Krakwa <i>Anas strepera</i>	Stan populacji	Utrzymanie właściwego stanu populacji (FV) poprzez utrzymanie liczebności na poziomie min. 18 par lęgowych. Krajowa populacja gatunku obejmuje 3 000 – 4 000 par [Chodkiewicz T. i in. 2019], a stan populacji w obszarze występuje na poziomie 14 – 22 par [Jobda M. i in. 2021]. Populacja lęgowa krakwy w obszarze oszacowana w 2020 r. jest zbliżona do populacji z 2011 r. (min. 19 par).
		Stan siedliska / Wskaźniki: 1. osuszanie śródpolnych zbiorników wodnych położonych w promieniu 300 m od miejsca stwierdzenia krakwy; 2. zabudowa brzegów lub intensywne wykorzystanie ich rekreacyjne; 3. presja wizona amerykańskiego i innych ssaków drapieżnych.	Utrzymanie właściwego stanu siedliska (FV) poprzez: 1. zachowanie warunków hydrologicznych na niezmienionym poziomie; 2. utrzymanie niezmienionego stanu siedlisk wzdłuż linii brzegowej na odcinkach wskazanych na załączniku mapowym zamieszczonym pod tabelą; obecnie są to obszary niezabudowane i nie wykorzystywane rekreacyjne; 3. utrzymanie braku presji ze strony ssaków drapieżnych w całym obszarze Natura 2000.
2.	A058 Helmiatka <i>Netta rufina</i>	Stan populacji	Utrzymanie niepogorszonego stanu populacji (U1) poprzez utrzymanie liczebności na poziomie 2 par lęgowych. Krajowa populacja gatunku obejmuje 15 – 48 par [Chodkiewicz T. i in. 2019], a stan populacji w obszarze występuje na poziomie 0 - 2 par [Osojca G. i in. 2011]. Od kwietnia 2020 r. trwają badania występowania helmiatki w obszarze (w ramach uzupełnienia stanu wiedzy). W 2020 r. na obszarze Natura 2000 nie stwierdzono helmiatek. W latach 2021-2022 ponawiane są badania tego gatunku, a na podstawie danych zostaną opracowane wnioski dotyczące ewentualnych zmian parametrów populacji i ocen nadawanych gatunkowi [Jobda M. i in. 2021].
		Stan siedliska / Wskaźniki:	Utrzymanie niepogorszonego stanu siedliska (U1) poprzez:

		<p>1. zabudowa brzegów lub intensywne wykorzystanie ich rekreacyjne;</p> <p>2. presja wizona amerykańskiego i innych ssaków drapieżnych.</p>	<p>1. utrzymanie niezmiennego stanu siedlisk wzdłuż linii brzegowej na odcinkach wskazanych na załączniku mapowym zamieszczonym pod tabelą; obecnie są to obszary niezabudowane i nie wykorzystywane rekreacyjne;</p> <p>2. utrzymanie braku presji ze strony ssaków drapieżnych na całym obszarze Natura 2000.</p>
3.	A067 Gągoł <i>Bucephala clangula</i>	<p>Stan populacji</p>	<p>Utrzymanie właściwego stanu populacji (FV) poprzez utrzymanie liczebności na poziomie min. 24 par lęgowych.</p> <p>Krajowa populacja gatunku obejmuje 3 000 – 5 000 par [Chodkiewicz T. i in. 2019], a stan populacji w obszarze to obecnie 24 pary [Kwiatkowski P. i in. 2013].</p>
		<p>Stan siedliska / Wskaźniki:</p> <p>1. utrzymanie drzewostanów;</p> <p>2. zabudowa brzegów lub intensywne wykorzystanie ich rekreacyjne;</p> <p>3. zmiana warunków siedliskowych w przyleśnych zbiornikach wodnych położonych w promieniu 300 m od miejsca stwierdzenia gągoła</p>	<p>Utrzymanie właściwego stanu siedliska (FV) poprzez:</p> <p>1. pozostawienie w promieniu 300 metrów od stwierdzonych stanowisk gągoła starych drzewostanów, obfitujących w drzewa dziuplaste;</p> <p>2. utrzymanie niezmiennego stanu siedlisk wzdłuż linii brzegowej na odcinkach wskazanych na załączniku mapowym zamieszczonym pod tabelą; obecnie są to obszary niezabudowane i nie wykorzystywane rekreacyjne;</p> <p>3. zachowanie niepogorszonych/niezmienionych warunków siedliskowych.</p>
4.	A070 Nurogęś <i>Mergus merganser</i>	<p>Stan populacji</p>	<p>Utrzymanie niepogorszonego stanu populacji (U1) poprzez utrzymanie liczebności na poziomie min. 5 par.</p> <p>Krajowa populacja gatunku obejmuje 1 500 – 2 500 par [Chodkiewicz T. i in. 2019], a stan populacji w obszarze to obecnie 5 par [Jobda M. i in. 2021].</p>
		<p>Stan siedliska / Wskaźniki:</p> <p>1. utrzymanie drzewostanów;</p> <p>2. zabudowa brzegów lub intensywne wykorzystanie ich rekreacyjne;</p> <p>3. zmiana warunków siedliskowych w przyleśnych zbiornikach wodnych położonych w promieniu 300 metrów od miejsca stwierdzenia nurogęsi</p>	<p>Utrzymanie właściwego stanu siedliska (FV) poprzez:</p> <p>1. pozostawienie w promieniu 300 metrów od stwierdzonych stanowisk nurogęsi starych drzewostanów, obfitujących w drzewa dziuplaste;</p> <p>2. utrzymanie niezmiennego stanu siedlisk wzdłuż linii brzegowej na odcinkach wskazanych na załączniku mapowym zamieszczonym pod tabelą; obecnie są to obszary niezabudowane i nie wykorzystywane rekreacyjne;</p> <p>3. zachowanie warunków siedliskowych.</p>

5.	A073 Kania czarna <i>Milvus migrans</i>	Stan populacji	Utrzymanie niepogorszonego stanu populacji (U1) poprzez utrzymanie liczebności na poziomie min. 2 par. Krajowa populacja gatunku obejmuje 600 – 1000 par [Chodkiewicz T. i in. 2019], a stan populacji w obszarze to obecnie 2 pary [Jobda M. i in. 2021].
		Stan siedliska / Wskaźniki: 1. rozwój turystyki w pobliżu miejsc gniazdowania i żerowania; 2. utrzymanie drzewostanów; 3. drapieżnictwo wrony siwej i kruka.	Poprawa stanu siedliska (U2) do poziomu (U1) poprzez: 1. ograniczenie ruchu turystycznego oraz budowy nowej infrastruktury turystycznej w obszarze o promieniu 500 metrów od miejsc gniazdowania kani czarnej; 2. ograniczenie/wykluczenie prowadzenia prac leśnych mogących wpływać na jakość siedliska lęgowego; 3. utrzymanie braku presji ze strony wrony siwej i kruka w siedlisku kani czarnej.
6.	A089 Orlik krzykliwy <i>Clanga pomarina</i>	Stan populacji	Poprawa liczebności populacji lęgowej do poziomu min. 10 par, tj. poprawa złego stanu populacji (U2) do stanu właściwego (FV). Krajowa populacja gatunku obejmuje 2 000 – 2 600 par [Chodkiewicz T. i in. 2019], a stan populacji w obszarze to obecnie 7 par [Jobda M. i in. 2021].
		Stan siedliska / Wskaźniki: 1. intensyfikacja użytkowania rolniczego w żerowiskach orlika krzykliwego; 2. zarzucenie użytkowania terenów otwartych, powodujące ich zarastanie lub zalesianie; 3. utrzymanie drzewostanów.	Utrzymanie właściwego stanu siedliska (FV) poprzez: 1. utrzymanie dotychczasowego użytkowania kośnego w żerowiskach orlika krzykliwego; 2. kontynuację rolnego użytkowania terenów otwartych w celu ograniczenia sukcesji zadrzewień w żerowiskach orlika krzykliwego; 3. ograniczenie prowadzenia prac leśnych mogących wpływać na jakość siedliska lęgowego.
7.	A120 Zielonka <i>Porzana parva</i>	Stan populacji	Utrzymanie właściwego stanu populacji (FV) poprzez utrzymanie liczebności na poziomie powyżej 30 par lęgowych. Krajowa populacja gatunku obejmuje 1 500 – 2 000 śpiewających samców [Chodkiewicz T. i in. 2019], a stan populacji w obszarze oszacowano na poziomie 37 – 45 par [Jobda M. i in. 2021].
		Stan siedliska / Wskaźniki: 1. osuszenie śródpolnych zbiorników wodnych zasiedlonych przez zielonkę; 2. presja wizona	Utrzymanie właściwego stanu siedliska (FV) poprzez: 1. zachowanie warunków hydrologicznych na niezmienionym poziomie w śródpolnych zbiornikach wodnych w miejscach stwierdzenia zielonki; 2. utrzymanie braku presji ze strony ssaków drapieżnych; 3. utrzymanie roślinności szuwarowej w siedlisku

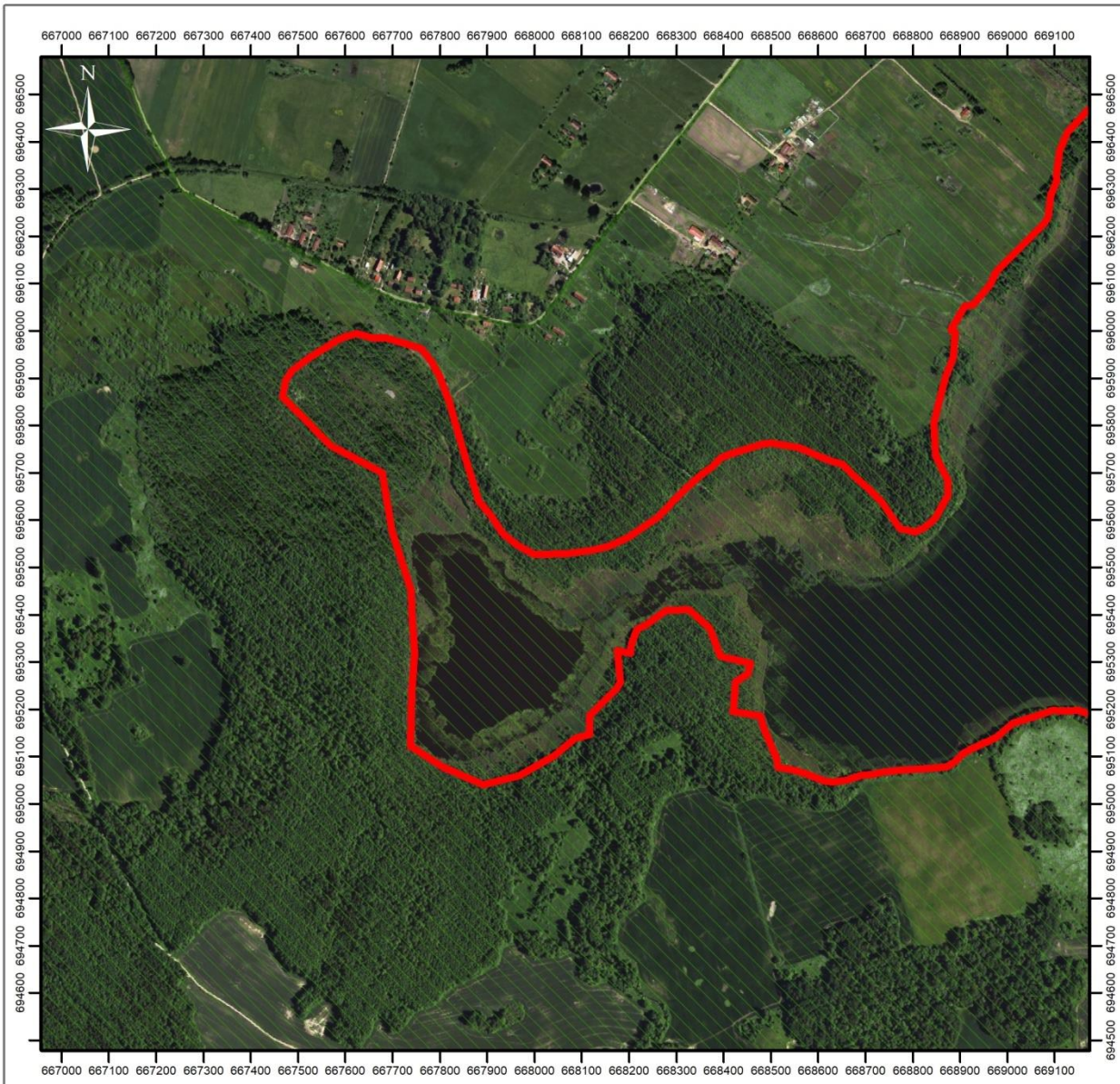
		amerykańskiego i innych ssaków drapieżnych; 3. wypalanie lub wycinanie roślinności szuwarowej.	zielonki w stopniu nienaruszonym (brak wypalania i wycinania roślinności szuwarowej).
8.	A127 Żuraw <i>Grus grus</i> , populacja lęgowa	Stan populacji	Utrzymanie właściwego stanu populacji (FV) poprzez utrzymanie liczebności na poziomie powyżej 70 par. Krajowa populacja gatunku obejmuje 98 000 – 155 000 par [Chodkiewicz T. i in. 2019], a stan populacji w obszarze oszacowano na poziomie 73 – 78 par [Jobda M. i in. 2021].
		Stan siedliska / Wskaźniki: 1. obecność terenów zalanych wodą lub trwale podmokłych; 2. presja dzików i ssaków drapieżnych; 3. chemizacja rolnictwa.	Poprawa stanu siedliska (U1) do poziomu (FV) poprzez: 1. utrzymanie poziomu wody w siedliskach (ponad gruntem); 2. wykluczenie obecności dzików i ssaków drapieżnych w siedliskach; 3. ograniczenie spływu biogenów w kierunku siedlisk lęgowych.
9.	A127 Żuraw <i>Grus grus</i> , populacja migrująca	Stan populacji	Poprawa złego stanu populacji migrującej (U2) do poziomu (U1) do min. 990 os. Krajowa populacja gatunku obejmuje 150 000 par [Sikoro A. i in. 2011], a stan populacji w obszarze oszacowano na poziomie 0-2000 osobników [Jobda M. i in. 2021]. W 2020 r. na obszarze nie stwierdzono żurawi migrujących. W pobliżu obszaru obserwowano niewielkie stado (ok. 50 os.), które mogło przebywać chwilowo w ostoi. Historyczne dane wskazują, że miejsce może być znaczącym stanowiskiem noclegowym żurawi w trakcie migracji jesiennej. Populację migrującą żurawia na obszarze tej ostoi oszacowano na 0-2000 osobników.
		Stan siedliska / Wskaźniki: 1. obecność dogodnych noclegowisk i żerowisk; 2. płoszenie.	Poprawa stanu siedliska na poziomie (U2) do (U1) poprzez: 1. poprawę struktury roślinności stanowiącej dogodne noclegowisko żurawi oraz utrzymanie płycizn porośniętych trzciną; 2. nie stwierdzono płoszenia nocujących stad żurawi przez ludzi
10.	A239 Dzięcioł białogrzioty <i>Dendrocopos leucotos</i>	Stan populacji	Poprawa liczebności populacji lęgowej do min. 7 par, tj. poprawa złego stanu populacji (U2) do stanu niezadowolającego (U1). Krajowa populacja gatunku obejmuje 1 500-2 000 par. [Chodkiewicz T. i in. 2019], a stan populacji w obszarze występuje na poziomie od 1 do 6 par [Jobda M. i in. 2021].
		Stan siedliska / Wskaźniki: 1. udział lasów	Utrzymanie właściwego stanu siedliska (FV) poprzez: 1. utrzymanie nie mniej niż 50% udziału lasów liściastych;

		liściastych w wieku powyżej 100 lat (buk, dąb) lub 80 lat (olsza, brzoza) w promieniu 300 m od stanowiska lęgowego; 2. udział martwego drewna stojącego w obrębie rewiru lęgowego.	2. utrzymanie udziału martwego drewna w ilości przekraczającej 50 m ³ (1 m ³ = 2 olsze lub brzozy o średnicy ok. 30-40 cm).
11.	A391 Kormoran <i>Phalacrocorax carbo sinensis</i>	Stan populacji	Utrzymanie właściwego stanu populacji (FV) poprzez utrzymanie liczebności na poziomie powyżej 700 par. Krajowa populacja gatunku obejmuje 25 767 – 30 066 par [Chodkiewicz T. i in. 2019], a stan populacji w obszarze oszacowano na poziomie 700 par [Kwiatkowski P. 2013].
		Stan siedliska / Wskaźniki: 1. Powierzchnia siedlisk lęgowych; 2. Jakość siedlisk lęgowych; 3. Powierzchnia żerowisk	Utrzymanie właściwego stanu siedliska (FV) poprzez: 1. Utrzymanie powierzchni siedlisk lęgowych na wyspie Wysoki Ostrów (powierzchnia do 2 ha); 2. Utrzymanie jakości siedlisk lęgowych w dotychczasowym właściwym stanie (bez ingerencji człowieka); 3. Utrzymanie powierzchni żerowisk na jeziorze Dobskim o powierzchni 1776 ha. Zgodnie z planem zadań ochronnych utrzymanie korzystnego stanu populacji i siedlisk kormorana powinno odbywać się przy jednoczesnym dążeniu, w ramach krajowej lub regionalnej strategii zarządzania kormoranem, do ograniczania poważnych szkód powodowanych przez ten gatunek w rybactwie.

Źródła danych:


- Jobda M., Szałański P., Cząstkiewicz D., Czernek Sz., Rzepkowski R. 2021. Raport z prac terenowych przeprowadzonych w ramach inwentaryzacji ptaków na obszarze Natura 2000 Jezioro Dobskie PLB280012. Karczew. Msc.
- Chodkiewicz T., Chylarecki P., Sikora A., Wardecki Ł., Bobrek R., Neubauer G., Marchowski D., Dmoch A., Kuczyński L. 2019. Raport z wdrażania art. 12 Dyrektywy Ptasiej w Polsce w latach 2013-2018: stan, zmiany, zagrożenia. Biuletyn Monitoringu Przyrody 20: 1–80.
- Jobda M., Szałański P., Cząstkiewicz D., Czernek Sz., Rzepkowski R. 2021. Raport z prac terenowych przeprowadzonych w ramach inwentaryzacji ptaków na obszarze Natura 2000 Jezioro Dobskie PLB280012. Karczew. Msc.
- Kwiatkowski P. 2013. Projekt Planu Zadań Ochronnych obszaru Natura 2000 PLB280012 Jezioro Dobskie. RDOŚ w Olsztynie. Msc.
- Osojca G., Czernek Sz., Gajewska A., Stelmach R., Zawadzka S. 2011. Inwentaryzacja Ornitologiczna Obszaru Specjalnej Ochrony Ptaków Natura 2000 PLB 280012 Jezioro Dobskie. Msc.
- Sikora A., Chylarecki P., Meissner W., Neubauer G. 2011. Monitoring ptaków wodno-błotnych w okresie wędrówek. Poradnik metodyczny. GDOŚ, Warszawa.

Utrzymanie niezmienionego stanu siedlisk wzdłuż linii brzegowej na odcinkach, gdzie stwierdzono stanowiska krakwy, helmiatki, gągola i nurogęsi.



Objaśnienia

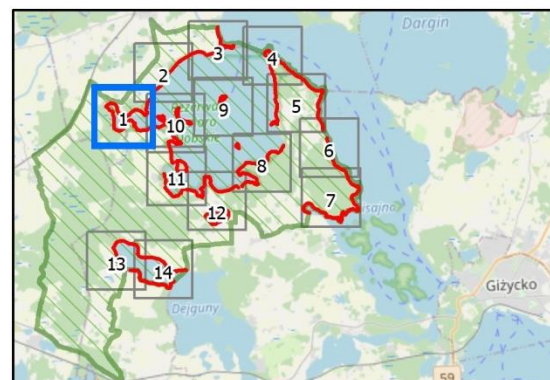
Strona 1 z 14

 Utrzymanie niezmienionego stanu siedlisk wzdłuż linii brzegowej na odcinkach, gdzie stwierdzono stanowiska krakwy, helmiatki, gągola i nurogęsi.

 obszar specjalnej ochrony ptaków Natura 2000 Jezioro Dobskie PLB280012



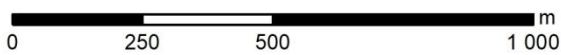
Układ współrzędnych: PL-1992
 Dane topograficzne: © autorzy OpenStreetMap (18.05.2022)
 Ortofotomapa Główny Urząd Geodezji i Kartografii (usługa przeglądarki, 18.05.2022)
 Przygotowanie mapy: Regionalna Dyrekcja Ochrony Środowiska w Olsztynie



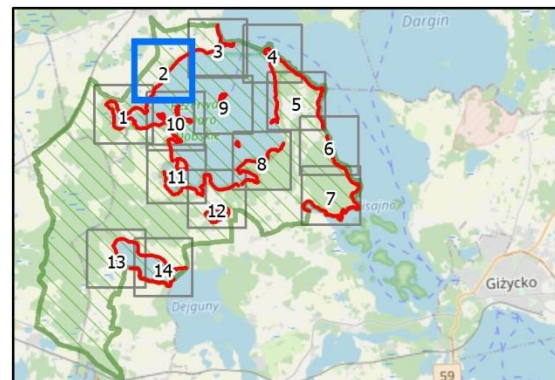


Objaśnienia

- Utrzymanie niezmienionego stanu siedlisk wzdłuż linii brzegowej na odcinkach, gdzie stwierdzono stanowiska krakwy, helmiatki, gągoła i nurogęsi.
- obszar specjalnej ochrony ptaków Natura 2000 Jezioro Dobskie PLB280012



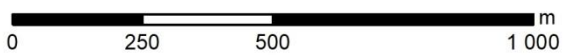
Układ współrzędnych: PL-1992
 Dane topograficzne: © autorzy OpenStreetMap (18.05.2022)
 Ortofotomapa Główny Urząd Geodezji i Kartografii (usługa przeglądarki, 18.05.2022)
 Przygotowanie mapy: Regionalna Dyrekcja Ochrony Środowiska w Olsztynie



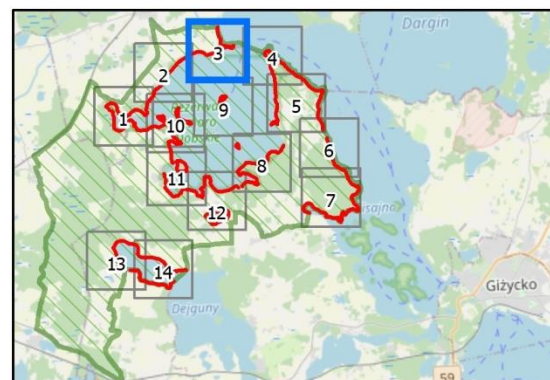


Objaśnienia

- Utrzymanie niezmienionego stanu siedlisk wzdłuż linii brzegowej na odcinkach, gdzie stwierdzono stanowiska krakwy, helmiatki, gągoła i nurogęsi.
- obszar specjalnej ochrony ptaków Natura 2000 Jezioro Dobskie PLB280012



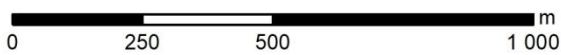
Układ współrzędnych: PL-1992
 Dane topograficzne: © autorzy OpenStreetMap (18.05.2022)
 Ortofotomapa Główny Urząd Geodezji i Kartografii (usługa przeglądania, 18.05.2022)
 Przygotowanie mapy: Regionalna Dyrekcja Ochrony Środowiska w Olsztynie



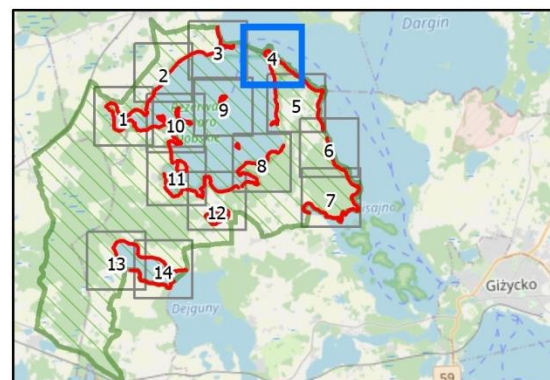


Objaśnienia

- Utrzymanie niezmienionego stanu siedlisk wzdłuż linii brzegowej na odcinkach, gdzie stwierdzono stanowiska krakwy, helmiatki, gągoła i nurogęsi.
- obszar specjalnej ochrony ptaków Natura 2000 Jezioro Dobskie PLB280012



Układ współrzędnych: PL-1992
 Dane topograficzne: © autorzy OpenStreetMap (18.05.2022)
 Ortofotomapa Główny Urząd Geodezji i Kartografii (usługa przeglądarki, 18.05.2022)
 Przygotowanie mapy: Regionalna Dyrekcja Ochrony Środowiska w Olsztynie

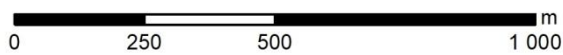




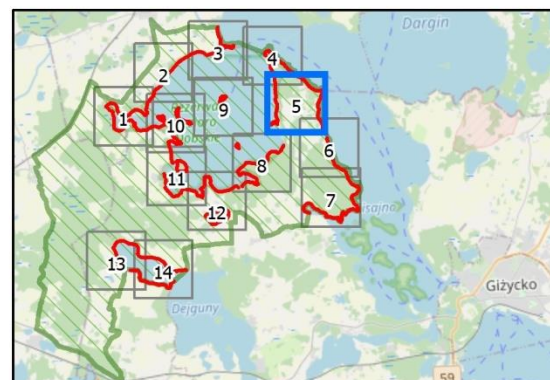
Objaśnienia

Strona 5 z 14

- Utrzymanie niezmienionego stanu siedlisk wzdłuż linii brzegowej na odcinkach, gdzie stwierdzono stanowiska krakwy, helmiatki, gągoła i nurogęsi.
- obszar specjalnej ochrony ptaków Natura 2000 Jezioro Dobskie PLB280012



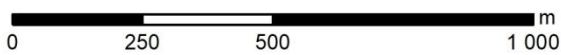
Układ współrzędnych: PL-1992
 Dane topograficzne: © autorzy OpenStreetMap (18.05.2022)
 Ortofotomapa Główny Urząd Geodezji i Kartografii (usługa przeglądarki, 18.05.2022)
 Przygotowanie mapy: Regionalna Dyrekcja Ochrony Środowiska w Olsztynie



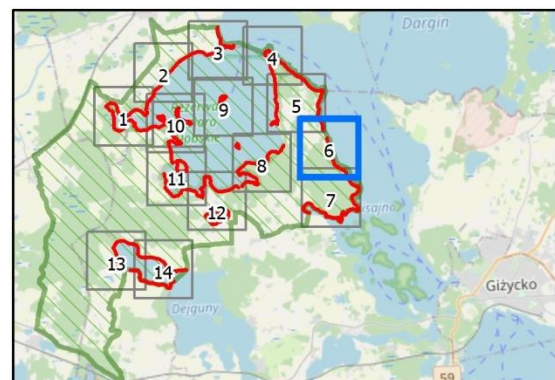


Objaśnienia

- Utrzymanie niezmienionego stanu siedlisk wzdłuż linii brzegowej na odcinkach, gdzie stwierdzono stanowiska krakwy, helmiatki, gągoła i nurogęsi.
- obszar specjalnej ochrony ptaków Natura 2000 Jezioro Dobskie PLB280012



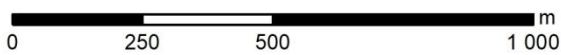
Układ współrzędnych: PL-1992
 Dane topograficzne: © autorzy OpenStreetMap (18.05.2022)
 Ortofotomapa Główny Urząd Geodezji i Kartografii (usługa przeglądania, 18.05.2022)
 Przygotowanie mapy: Regionalna Dyrekcja Ochrony Środowiska w Olsztynie



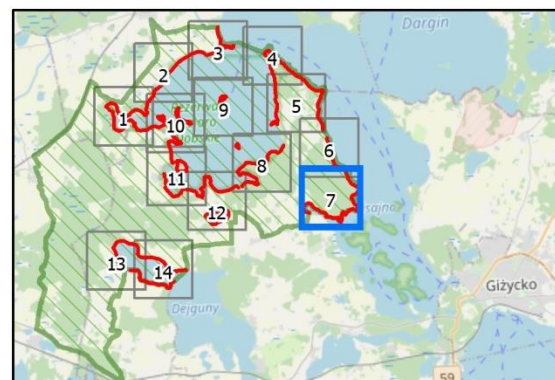


Objaśnienia

- Utrzymanie niezmienionego stanu siedlisk wzdłuż linii brzegowej na odcinkach, gdzie stwierdzono stanowiska krakwy, helmiatki, gągoła i nurogęsi.
- obszar specjalnej ochrony ptaków Natura 2000 Jezioro Dobskie PLB280012



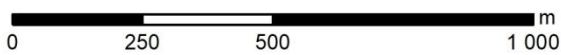
Układ współrzędnych: PL-1992
 Dane topograficzne: © autorzy OpenStreetMap (18.05.2022)
 Ortofotomapa Główny Urząd Geodezji i Kartografii (usługa przeglądarki, 18.05.2022)
 Przygotowanie mapy: Regionalna Dyrekcja Ochrony Środowiska w Olsztynie



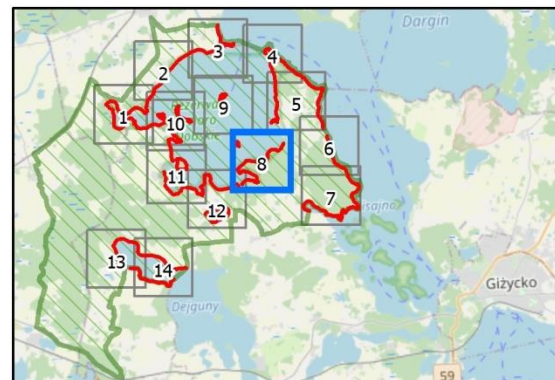


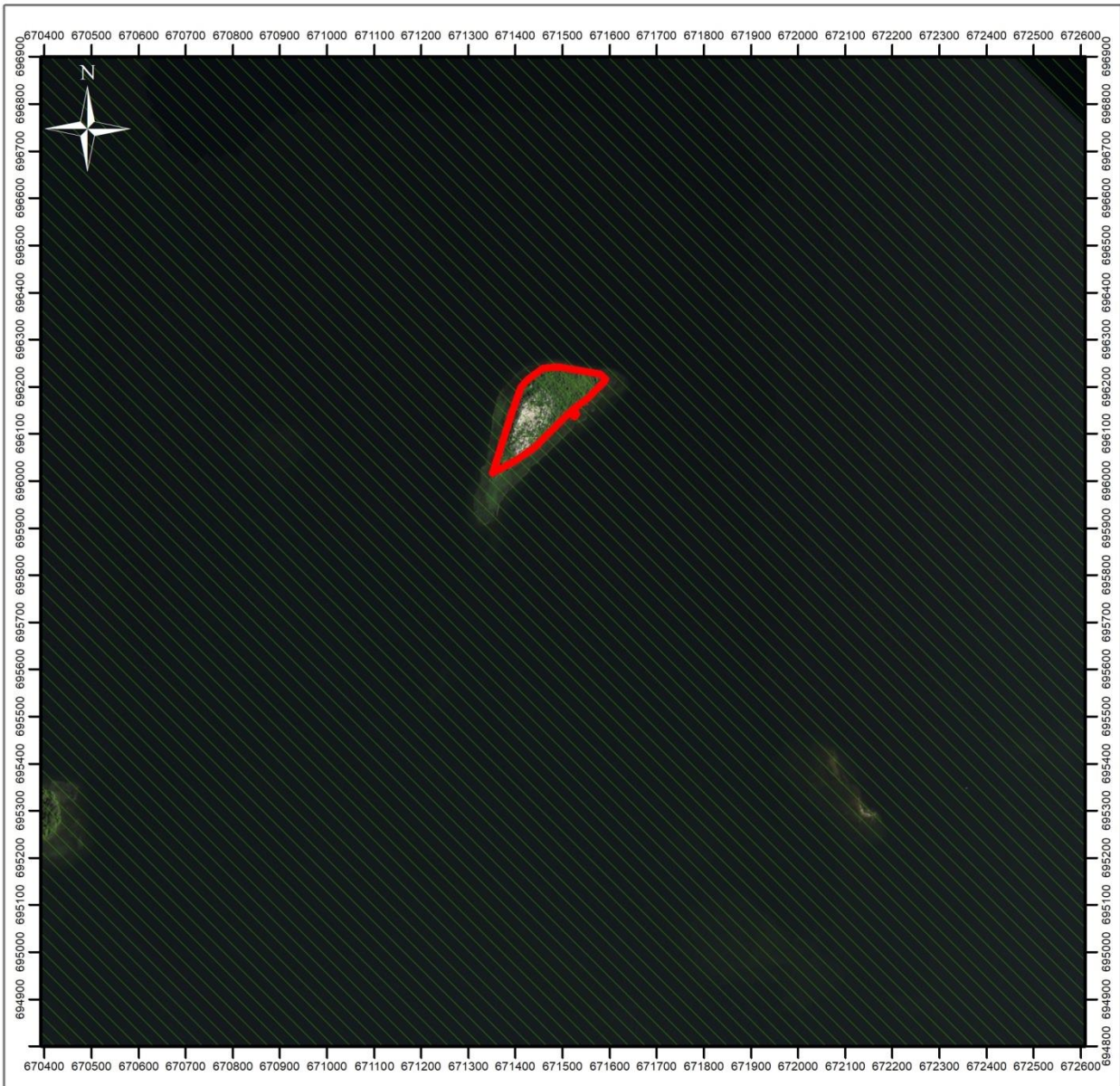
Objaśnienia

- Utrzymanie niezmienionego stanu siedlisk wzdłuż linii brzegowej na odcinkach, gdzie stwierdzono stanowiska krakwy, helmiatki, gągoła i nurogęsi.
- obszar specjalnej ochrony ptaków Natura 2000 Jezioro Dobskie PLB280012





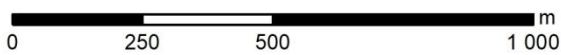
Układ współrzędnych: PL-1992
 Dane topograficzne: © autorzy OpenStreetMap (18.05.2022)
 Ortofotomapa Główny Urząd Geodezji i Kartografii (usługa przeglądarki, 18.05.2022)
 Przygotowanie mapy: Regionalna Dyrekcja Ochrony Środowiska w Olsztynie



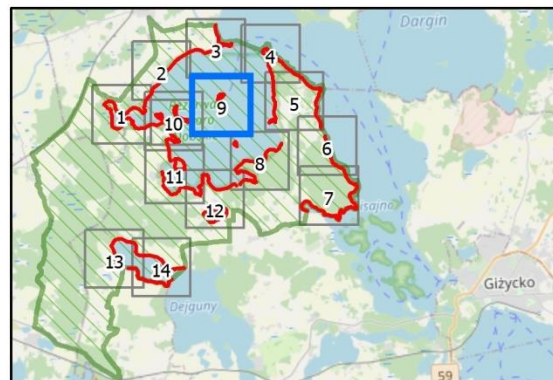


Objaśnienia

-  Utrzymanie niezmienionego stanu siedlisk wzdłuż linii brzegowej na odcinkach, gdzie stwierdzono stanowiska krakwy, helmiatki, gągoła i nurogęsi.
-  obszar specjalnej ochrony ptaków Natura 2000 Jezioro Dobskie PLB280012



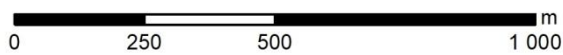
Układ współrzędnych: PL-1992
 Dane topograficzne: © autorzy OpenStreetMap (18.05.2022)
 Ortofotomapa Główny Urząd Geodezji i Kartografii (usługa przeglądarki, 18.05.2022)
 Przygotowanie mapy: Regionalna Dyrekcja Ochrony Środowiska w Olsztynie



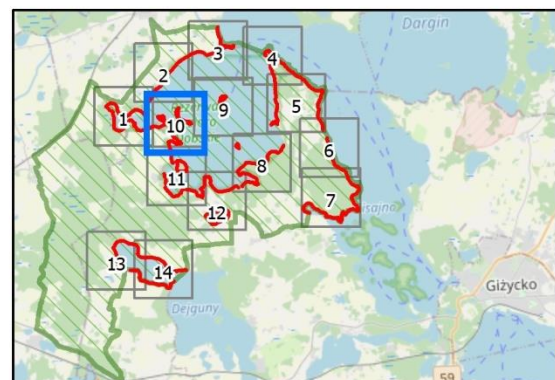


Objaśnienia

- Utrzymanie niezmienionego stanu siedlisk wzdłuż linii brzegowej na odcinkach, gdzie stwierdzono stanowiska krakwy, helmiatki, gągoła i nurogęsi.
- obszar specjalnej ochrony ptaków Natura 2000 Jezioro Dobskie PLB280012



Układ współrzędnych: PL-1992
 Dane topograficzne: © autorzy OpenStreetMap (18.05.2022)
 Ortofotomapa Główny Urząd Geodezji i Kartografii (usługa przeglądarki, 18.05.2022)
 Przygotowanie mapy: Regionalna Dyrekcja Ochrony Środowiska w Olsztynie

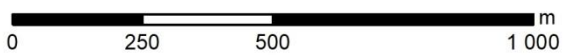




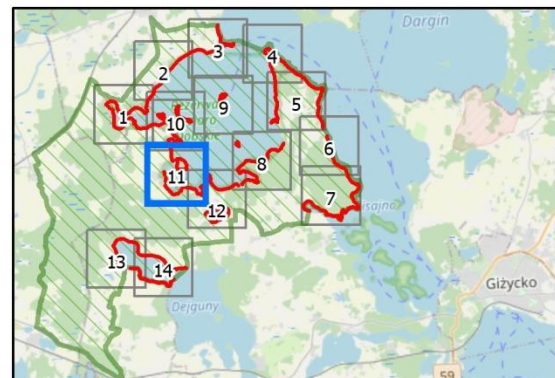
Objaśnienia

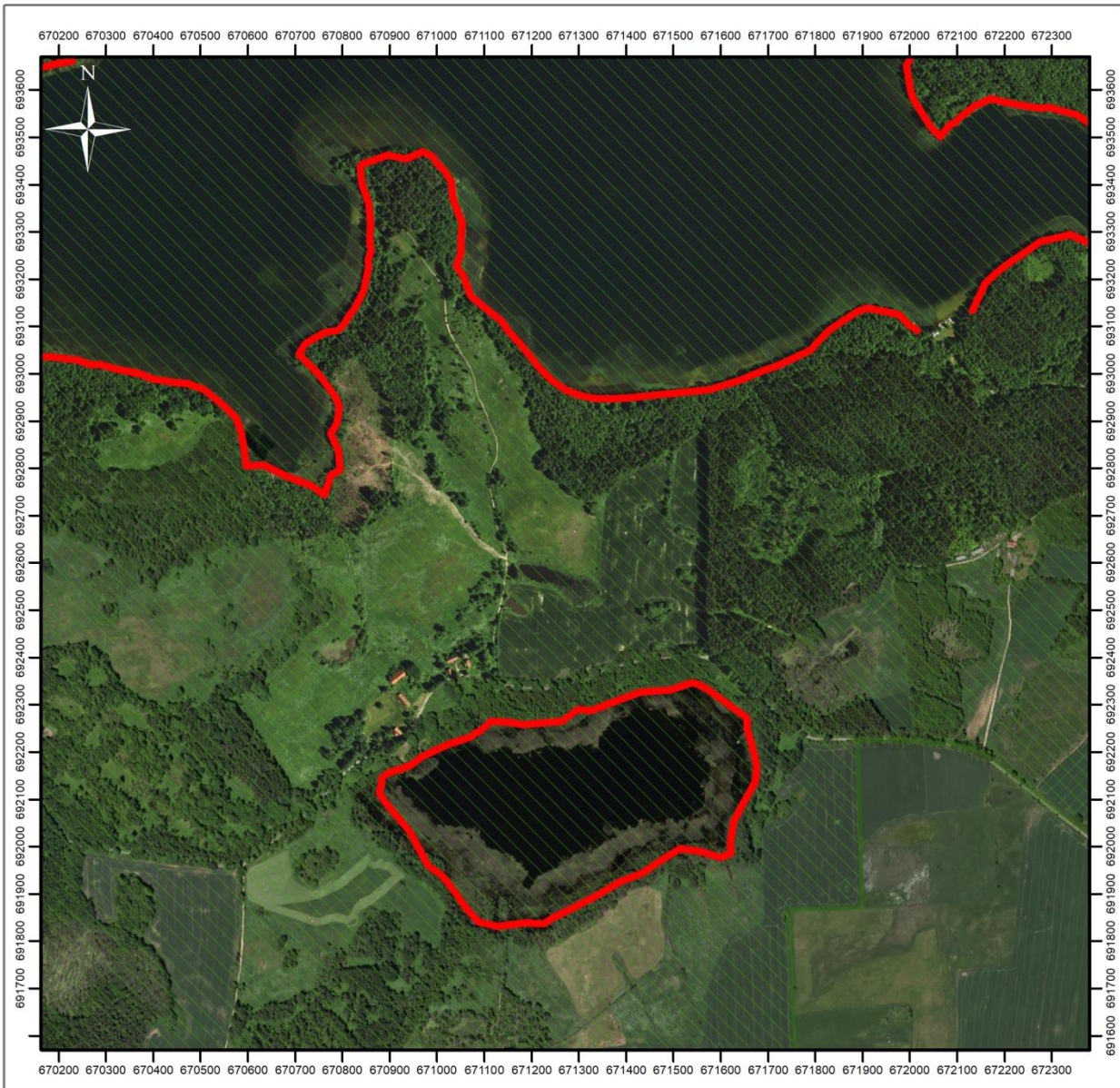
Strona 11 z 14

- Utrzymanie niezmienionego stanu siedlisk wzdłuż linii brzegowej na odcinkach, gdzie stwierdzono stanowiska krakwy, helmiatki, gągoła i nurogęsi.
- obszar specjalnej ochrony ptaków Natura 2000 Jezioro Dobskie PLB280012



Układ współrzędnych: PL-1992
 Dane topograficzne: © autorzy OpenStreetMap (18.05.2022)
 Ortofotomapa Główny Urząd Geodezji i Kartografii (usługa przeglądarki, 18.05.2022)
 Przygotowanie mapy: Regionalna Dyrekcja Ochrony Środowiska w Olsztynie

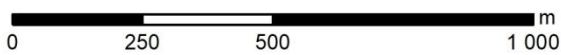




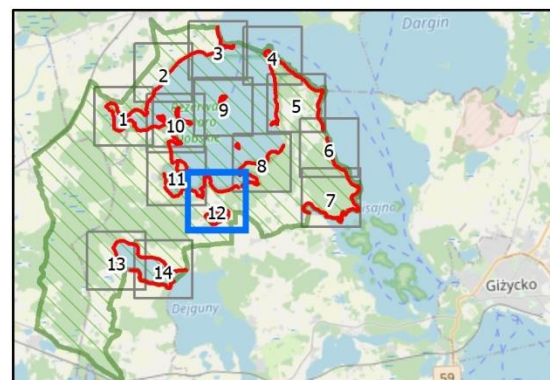
Objaśnienia

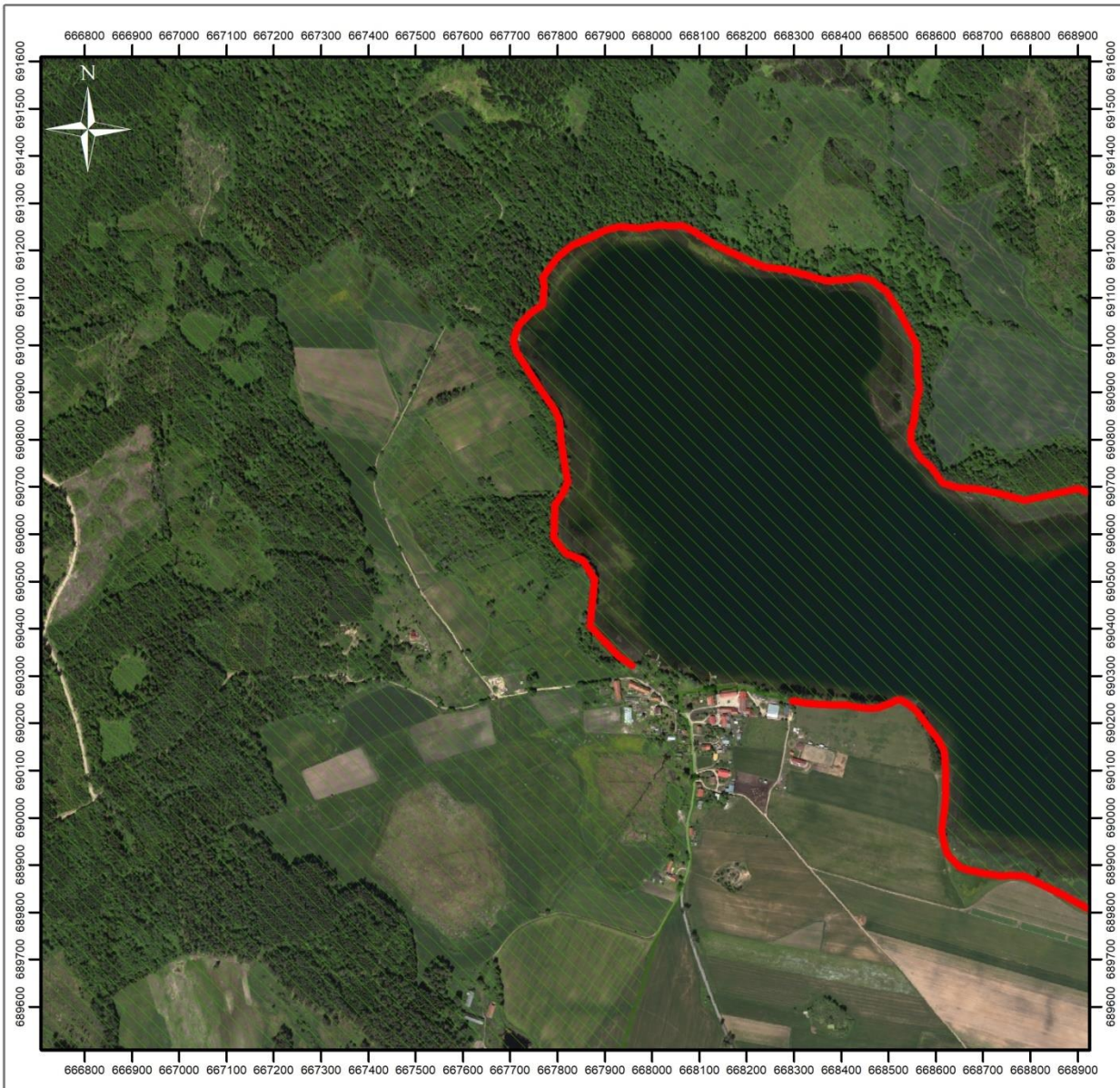
Strona 12 z 14

- Utrzymanie niezmienionego stanu siedlisk wzdłuż linii brzegowej na odcinkach, gdzie stwierdzono stanowiska krakwy, helmiatki, gągoła i nurogęsi.
- obszar specjalnej ochrony ptaków Natura 2000 Jezioro Dobskie PLB280012



Układ współrzędnych: PL-1992
 Dane topograficzne: © autorzy OpenStreetMap (18.05.2022)
 Ortofotomapa Główny Urząd Geodezji i Kartografii (usługa przeglądarki, 18.05.2022)
 Przygotowanie mapy: Regionalna Dyrekcja Ochrony Środowiska w Olsztynie

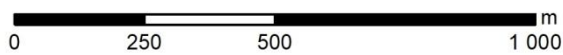




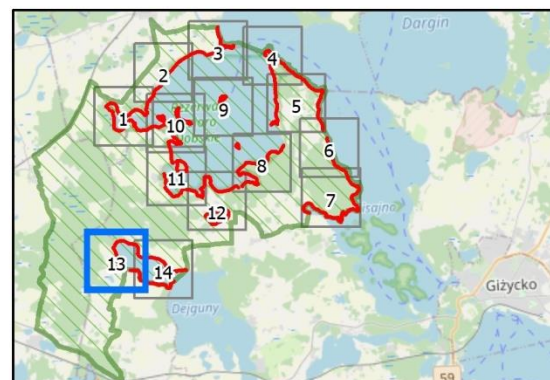
Objaśnienia

Strona 13 z 14

- Utrzymanie niezmienionego stanu siedlisk wzdłuż linii brzegowej na odcinkach, gdzie stwierdzono stanowiska krakwy, helmiatki, gągoła i nurogęsi.
- obszar specjalnej ochrony ptaków Natura 2000 Jezioro Dobskie PLB280012



Układ współrzędnych: PL-1992
 Dane topograficzne: © autorzy OpenStreetMap (18.05.2022)
 Ortofotomapa Główny Urząd Geodezji i Kartografii (usługa przeglądarki, 18.05.2022)
 Przygotowanie mapy: Regionalna Dyrekcja Ochrony Środowiska w Olsztynie

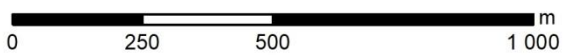




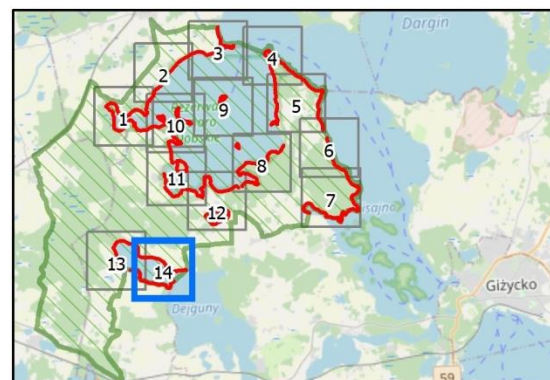
Objaśnienia

Strona 14 z 14

- Utrzymanie niezmienionego stanu siedlisk wzdłuż linii brzegowej na odcinkach, gdzie stwierdzono stanowiska krakwy, helmiatki, gągoła i nurogęsi.
- obszar specjalnej ochrony ptaków Natura 2000 Jezioro Dobskie PLB280012



Układ współrzędnych: PL-1992
 Dane topograficzne: © autorzy OpenStreetMap (18.05.2022)
 Ortofotomapa Główny Urząd Geodezji i Kartografii (usługa przeglądania, 18.05.2022)
 Przygotowanie mapy: Regionalna Dyrekcja Ochrony Środowiska w Olsztynie



Załącznik nr 2 do zarządzenia
Regionalnego Dyrektora Ochrony Środowiska
w Olsztynie z dnia 22 lutego 2023 r.

Wskazania do zmian w istniejących studiach uwarunkowań i kierunków zagospodarowania przestrzennego gmin Giżycko, Węgorzewo i Ryn, dotyczące eliminacji lub ograniczenia zagrożeń wewnętrznych lub zewnętrznych, niezbędne dla utrzymania lub odtworzenia właściwego stanu ochrony gatunków ptaków będących przedmiotami ochrony w obszarze Natura 2000 Jezioro Dobskie PLB280012 i ich siedlisk

Dokument	Wskazania do zmiany
Uchwała Nr XII/130/07 Rady Gminy Giżycko z dnia 21 grudnia 2007 r. w sprawie uchwalenia zmiany studium uwarunkowań i kierunków zagospodarowania przestrzennego gminy Giżycko	<p>Odstąpienie od realizacji jakiegokolwiek zabudowy w pasie do 100 m od brzegów jezior, poza granicami zwartej zabudowy wsi Doba, Fuleda i Koronowo.</p> <p>Zachowanie trwałych użytków zielonych, naturalnych zabagnień, mokradeł i szuwarów w odległości do 100 m od brzegów jezior.</p> <p>Odstąpienie od wszelkich przedsięwzięć mogących powodować niszczenie szuwarów na jeziorach.</p>
Uchwała Nr XVII /209/2012 Rady Gminy Giżycko z dnia 22 maja 2012 r. w sprawie uchwalenia zmiany miejscowego planu zagospodarowania przestrzennego gminy Giżycko we wsi Fuleda, obręb geodezyjny Kamionki (I)	
Uchwała Nr XXX/348/09 Rady Gminy Giżycko z dnia 28 sierpnia 2009 r. w sprawie uchwalenia miejscowego planu zagospodarowania przestrzennego dla części obrębu wsi Kamionki gmina Giżycko	
Uchwała Nr 282/02 Rady Gminy Giżycko z dnia 18 kwietnia 2002 r. w sprawie uchwalenia miejscowego planu zagospodarowania przestrzennego zabudowy rekreacyjnej we wsi Kamionki	
Uchwała Nr XV/109/99 Rady Miejskiej w Węgorzewie z dnia 27 września 1999 r. w sprawie uchwalenia studium uwarunkowań i kierunków zagospodarowania przestrzennego miasta i gminy Węgorzewo	
Uchwała Nr XLI/360/10 Rady Miejskiej w Rynie z dnia 3 lutego 2010 r. w sprawie uchwalenia zmiany studium uwarunkowań i kierunków zagospodarowania przestrzennego miasta i gminy Ryn	