



DZIENNIK URZĘDOWY

WOJEWÓDZTWA WARMIŃSKO-MAZURSKIEGO

Olsztyn, dnia 17 lutego 2023 r.

Poz. 1098

ROZPORZĄDZENIE NR 9 WOJEWODY WARMIŃSKO-MAZURSKIEGO

z dnia 16 lutego 2023 r.

zmieniające rozporządzenie w sprawie zwalczania wysoce zjadliwej grypy ptaków (HPAI)

Na podstawie art. 46 ust. 3 pkt 1, 3 lit. b, 4, 7, 8a, 8d lit c, 8f, 8j, 10 ustawy z dnia 11 marca 2004 r. o ochronie zdrowia zwierząt oraz zwalczaniu chorób zakaźnych zwierząt (Dz. U. z 2020 r. poz. 1421 i z 2022 r. poz. 1570) oraz art. 60 lit b), art. 64-65 rozporządzenia Parlamentu Europejskiego i Rady (UE) 2016/429 z dnia 9 marca 2016 r. w sprawie przenośnych chorób zwierząt oraz zmieniające i uchylające niektóre akty w dziedzinie zdrowia zwierząt („Prawo o zdrowiu zwierząt”) (Dz. Urz. L. 84 UE. z 31.3. 2016 r. str. 1, z późn. zm.) i art. 21 ust. 1-2, art. 25, art. 27, art. 40, art. 42, rozporządzenia Delegowanego Komisji (UE) 2020/687 z dnia 17 grudnia 2019 r. uzupełniające rozporządzenie Parlamentu Europejskiego i Rady (UE) 2016/429 w odniesieniu do przepisów dotyczących zapobiegania niektórym chorobom umieszczonym w wykazie oraz ich zwalczania (Dz. Urz. L 174 z 3.6.2020 r., str. 64), a także w związku ze stwierdzeniem ogniska choroby zakaźnej – wysoce zjadliwej grypy ptaków (HPAI) na terenie powiatu działdowskiego, w gminie Lidzbark, w miejscowości Kiełpiny oraz na terenie powiatu nowomiejskiego, w gminie Nowe Miasto Lubawskie w miejscowości Gwiżdżyny, w gminie Grodziczno w miejscowości Mroczenko oraz w gminie Kurzętnik w miejscowościach Tereszewo i Krzemieniewo, zarządza się, co następuje:

§ 1. W Rozporządzeniu Nr 7 Wojewody Warmińsko-Mazurskiego z dnia 14 lutego 2023 r. w sprawie zwalczania wysoce zjadliwej grypy ptaków (HPAI) (Dz. Urz. Województwa Warmińsko-Mazurskiego z 2023 r. poz. 1025) wprowadza się następujące zmiany:

1) § 2 otrzymuje następujące brzmienie:

„§ 2. 1. Za obszar zapowietrzony wysoce zjadliwą grypą ptaków (HPAI), zwany dalej obszarem zapowietrzonym, uznaje się teren obejmujący:

1) w powiecie działdowskim:

a) w gminie Lidzbark, miejscowości: Kiełpiny, Tarczyny, obszar administracyjny miejscowości Ciechanówko na północ od linii poprowadzonej przez miejscowości Kowaliki i Wąpiersk;

b) w gminie Rybno, miejscowości: Grądy, obszar administracyjny miejscowości Gronowo na południe od linii poprowadzonej przez miejscowości Wery i Ostaszewo;

2) w powiecie nowomiejskim:

a) w gminie Grodziczno, miejscowości: Mroczenko, Mroczo, Rynek, Trzcina, obszar administracyjny miejscowości Nowe Grodziczno na południe od linii poprowadzonej przez miejscowości Mroczo i Dębień, obszar administracyjny miejscowości Ostaszewo na południe od linii poprowadzonej przez miejscowości Mroczenko i Gronowo;

- b) w gminie Kurzętnik, miejscowości: Bratuszewo, Kamionka, Kąciki, Krzemieniewo, Kurzętnik, Lipowiec, Małe Bałówki, Nielbark, Sugajenko, Tomaszewo, obszar administracyjny miejscowości Tereszewo na wschód od linii poprowadzonej przez miejscowości Otręba i Szafarnia, obszar administracyjny miejscowości Wielkie Bałówki na południe od linii poprowadzonej przez miejscowości Ciche i Nawra;
- c) w gminie Nowe Miasto Lubawskie, miejscowości: Gwiżdżyny, obszar administracyjny miejscowości Pacóttowo na południe od linii poprowadzonej przez miejscowości Kąciki i Tylice.

2. Za obszar zagrożony wystąpieniem wysoce zjadliwej grypy ptaków (HPAI), zwany dalej obszarem zagrożonym, uznaje się teren obejmujący:

1) w powiecie działdowskim:

- a) w gminie Lidzbark, miejscowości: Jeleń, Koty, Lidzbark, Podcibórz, Słup, Wąpiersk, Wlewsk, Zalesie, obszar administracyjny miejscowości Cibórz na północ od linii poprowadzonej przez miejscowości Turza Wielka i Klonowo, obszar administracyjny miejscowości Ciechanówko na południe od linii poprowadzonej przez miejscowości Kowaliki i Wąpiersk, obszar administracyjny miejscowości Klonowo na północ od linii poprowadzonej przez miejscowości Janówko i Bełk;
- b) w gminie Rybno, miejscowości: Dębień, Grabacz, Hartowiec, Jeglia, Kopaniarze, Koszelewki, Rumian, Rybno, Truszczyń, Tuczki, Wery, obszar administracyjny miejscowości Gronowo na północ od linii poprowadzonej przez miejscowości Wery i Ostaszewo, obszar administracyjny miejscowości Koszelewy na zachód od linii poprowadzonej przez miejscowości Prusy i Murawki;
- c) w gminie Płońnica obszar administracyjny miejscowości Murawki na zachód od linii poprowadzonej przez miejscowości Koszelewy i Bełk, obszar administracyjny miejscowości Płońnica na zachód od linii poprowadzonej przez miejscowości Koszelewy i Bełk, obszar administracyjny miejscowości Turza Mała na zachód od linii poprowadzonej przez miejscowości Koszelewy i Bełk;

2) w powiecie nowomiejskim:

- a) w gminie Grodziczno, miejscowości: Boleszyn, Grodziczno, Kowaliki, Kuligi, Linowiec, Lorki, Montowo, Zajączkowo, Zwiniarz, obszar administracyjny miejscowości Nowe Grodziczno na północ od linii poprowadzonej przez miejscowości Mroczo i Dębień, obszar administracyjny miejscowości Ostaszewo na północ od linii poprowadzonej przez miejscowości Mroczenko i Gronowo, obszar administracyjny miejscowości Świniarc na południe od linii poprowadzonej przez miejscowości Rumian i Zajączkowo;
 - b) w gminie Kurzętnik, miejscowości: Brzozie Lubawskie, Marzęcice, Mikołajki, Otręba, Szafarnia, Wawrowice, obszar administracyjny miejscowości Tereszewo na zachód od linii poprowadzonej przez miejscowości Otręba i Szafarnia, obszar administracyjny miejscowości Wielkie Bałówki na północ od linii poprowadzonej przez miejscowości Ciche i Nawra;
 - c) w gminie Nowe Miasto Lubawskie, miejscowości: Bratian, Nawra, Skarlin, Tylice, obszar administracyjny miejscowości Chrośle na południe od linii poprowadzonej przez miejscowości Wawrowice i Łązek, obszar administracyjny miejscowości Lekarty na południe od linii poprowadzonej przez miejscowości Chrośle i Sędzice, obszar administracyjny miejscowości Nowy Dwór na południe od linii poprowadzonej przez miejscowości Lekarty i Mortęgi, obszar administracyjny miejscowości Pacóttowo na północ od linii poprowadzonej przez miejscowości Kąciki i Tylice;
 - d) w gminie Biskupiec obszar administracyjny miejscowości Krotoszyny na południe od linii poprowadzonej przez miejscowości Bagno i Łąkorz, obszar administracyjny miejscowości Łąkorz na wschód od linii poprowadzonej przez miejscowości Wonna i Zgniłobloty;
 - e) miasto Nowe Miasto Lubawskie,
- 3) w powiecie iławskim, w gminie Lubawa: obszar administracyjny miejscowości Mortęgi na południe od linii poprowadzonej przez miejscowości Rakowice i Świniarc, obszar administracyjny miejscowości Rakowice na południe od linii poprowadzonej przez miejscowości Łązyn i Chrośle, obszar administracyjny miejscowości Tuszewo na południe od linii poprowadzonej przez miejscowości Ludwichowo i Dębień.

3. Obszary, o których mowa w ust. 1 i 2 przedstawia pogładowa mapa stanowiąca załącznik do rozporządzenia.”;

2) § 8 otrzymuje następujące brzmienie:

„§ 8. § 8. Wykonanie rozporządzenia powierza się Powiatowemu Lekarzowi Weterynarii w Działdowie, Powiatowemu Lekarzowi Weterynarii w Nowym Mieście Lubawskim, Powiatowemu Lekarzowi Weterynarii w Iławie, Staroście Powiatu Działdowskiego, Staroście Powiatu Nowomiejskiego, Staroście Powiatu Iławskiego, Powiatowemu Komendantowi Policji w Działdowie, Powiatowemu Komendantowi Policji w Nowym Mieście Lubawskim, Powiatowemu Komendantowi Policji w Iławie, Powiatowemu Komendantowi Państwowej Straży Pożarnej w Działdowie, Powiatowemu Komendantowi Państwowej Straży Pożarnej w Nowym Mieście Lubawskim, Powiatowemu Komendantowi Państwowej Straży Pożarnej w Iławie, Zarządowi Dróg Wojewódzkich w Olsztynie, Zarządowi Dróg Powiatowych w Działdowie, Zarządowi Dróg Powiatowych w Nowym Mieście Lubawskim, Zarządowi Dróg Powiatowych w Iławie, Warmińsko-Mazurskiemu Wojewódzkiemu Inspektorowi Transportu Drogowego, Kierownikowi Powiatowego Centrum Zarządzania Kryzysowego w Działdowie, Kierownikowi Powiatowego Centrum Zarządzania Kryzysowego w Nowym Mieście Lubawskim, Kierownikowi Powiatowego Centrum Zarządzania Kryzysowego w Iławie, Burmistrzowi Miasta i Gminy Lidzbark, Wójtowi Gminy Rybno, Wójtowi Gminy Płońska, Wójtowi Gminy Grodziczno, Wójtowi Gminy Nowe Miasto Lubawskie, Burmistrzowi Miasta Nowe Miasto Lubawskie, Wójtowi Gminy Kurzętnik, Wójtowi Gminy Biskupiec, Wójtowi Gminy Lubawa, zarządcom i dzierżawcom obwodów łowieckich.”;

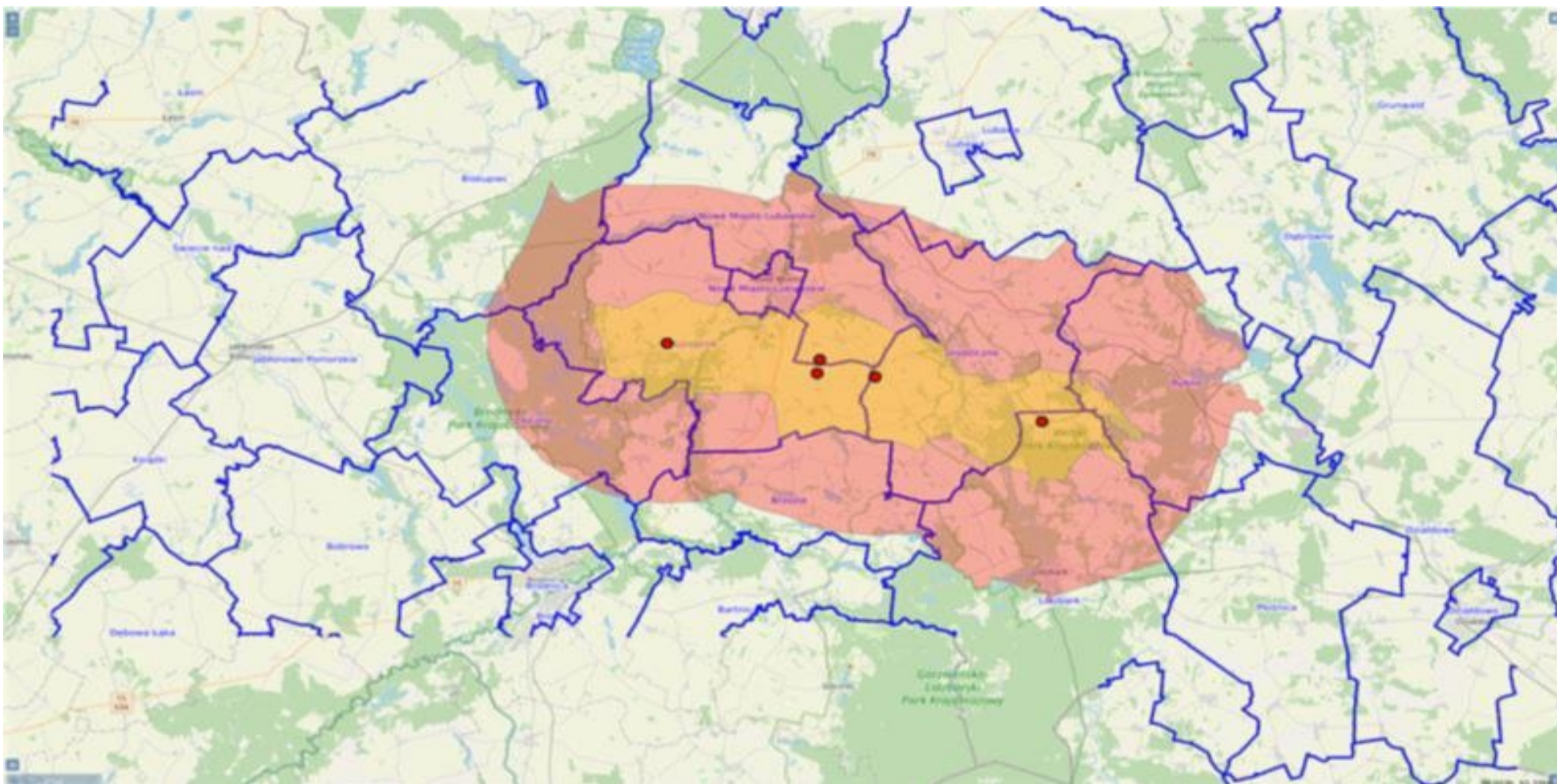
3) § 9 otrzymuje następujące brzmienie:

„§ 9. Burmistrz Miasta i Gminy Lidzbark, Wójt Gminy Rybno, Wójt Gminy Grodziczno, Wójt Gminy Nowe Miasto Lubawskie i Wójt Gminy Kurzętnik oznaczają obszar zapowietrzony w sposób określony w § 3 ust. 1 pkt 6; Burmistrz Miasta i Gminy Lidzbark, Wójt Gminy Rybno, Wójt Gminy Płońska, Wójt Gminy Grodziczno, Wójt Gminy Kurzętnik, Wójt Gminy Nowe Miasto Lubawskie, Wójt Gminy Biskupiec, Wójt Gminy Lubawa oznaczają obszar zagrożony wysoce zjadliwą grypą ptaków w sposób określony w § 4 ust. 1 pkt 5.”.

§ 2. Rozporządzenie wchodzi w życie z dniem podania do wiadomości publicznej w sposób zwyczajowo przyjęty na obszarze powiatu działdowskiego, nowomiejskiego i iławskiego i podlega ogłoszeniu w Dzienniku Urzędowym Województwa Warmińsko-Mazurskiego.

Wojewoda Warmińsko-Mazurski
Artur Chojecki

Załącznik do rozporządzenia Nr 9
Wojewody Warmińsko-Mazurskiego
z dnia 16 lutego 2023 r. zmieniające
rozporządzenie w sprawie zwalczania wysoce
zjadliwej grypy ptaków (HPAI)



Uzasadnienie

do projektu rozporządzenia Wojewody Warmińsko-Mazurskiego zmieniającego rozporządzenie w sprawie zwalczania wysoce zjadliwej grypy ptaków (HPAI), w związku z wystąpieniem ognisk wysoce zjadliwej grypy ptaków podtypu H5N1: w dniu 4 lutego 2023 r. w powiecie nowomiejskim w gminie Nowe Miasto Lubawskie w miejscowości Gwiździny, w dniu 7 lutego 2023 r. w powiecie działdowskim w gminie Lidzbark w miejscowości Kiełpiny, w dniu 9 lutego 2023 r. w powiecie nowomiejskim w gminie Grodziecino w miejscowości Mroczenko, w dniu 11 lutego 2023 r. w powiecie nowomiejskim w gminie Kurzętnik w miejscowości Tereszewo oraz w dniu 13 lutego 2023 r. w powiecie nowomiejskim w gminie Kurzętnik w miejscowości Krzemieniewo, konieczna jest zmiana Rozporządzenia Nr 7 Wojewody Warmińsko-Mazurskiego z dnia 14 lutego 2023 r. w sprawie zwalczania wysoce zjadliwej grypy ptaków (HPAI) (Dz. Urz. Województwa Warmińsko-Mazurskiego z 2023 r. poz. 1025).