



# DZIENNIK URZĘDOWY

## WOJEWÓDZTWA WARMIŃSKO-MAZURSKIEGO

---

Olsztyn, dnia środa, 20 grudnia 2023 r.

Poz. 6477

### UCHWAŁA NR LXXIX/981/2023 RADY MIEJSKIEJ W NIDZICY

z dnia 23 listopada 2023 r.

#### **w sprawie zmiany uchwały Nr XXXII/415/2020 Rady Miejskiej w Nidzicy z dnia 26 listopada 2020 r. w sprawie wyznaczenia obszaru i granic aglomeracji Nidzica**

Na podstawie art. 18 ust. 2 pkt 15 i art. 40 ustawy z dnia 8 marca 1990 r. o samorządzie gminnym (Dz. U. z 2023 r. poz. 40 ze późn. zm.) oraz art. 87 ust. 1, 4, 6 i 8 ustawy z dnia 20 lipca 2017 r. Prawo wodne (Dz. U. z 2023 r. poz. 1478 ze późn. zm.) oraz rozporządzenia Ministra Gospodarki Morskiej i Żeglugi Śródlądowej z dnia 27 lipca 2018 r. w sprawie sposobu wyznaczania obszarów i granic aglomeracji (Dz. U. z 2018 r. poz. 1586) uchwala się, co następuje:

**§ 1.** W uchwale Nr XXXII/415/2020 Rady Miejskiej w Nidzicy z dnia 26 listopada 2020 r. w sprawie wyznaczenia obszaru i granic aglomeracji Nidzica (Dz. Urz. Woj. Warmińsko – Mazurskiego z dnia 15 grudnia 2020 r., poz. 5140) wprowadza się następujące zmiany:

1. § 1 Otrzymuje brzmienie: „Wyznacza się aglomerację Nidzica położoną w powiecie nidzickim o równoważnej liczbie mieszkańców 15 767 RLM, z oczyszczalnią w miejscowości Tatary, obejmującą swym zasięgiem miasto Nidzica oraz miejscowości z terenu gminy Nidzica: Napiwoda, Piątki, Robaczewo, Rozdroże, Załuski, Nibork Drugi, Litwinki”.

2. Załącznik do uchwały, o którym mowa w § 2 otrzymuje brzmienie określone w załączniku nr 1 do uchwały zmieniającej.

3. Załączniki do uchwały, o których mowa w § 3 otrzymują brzmienie określone w załączniku nr 2 do uchwały zmieniającej.

**§ 2.** Wykonanie uchwały powierza się Burmistrzowi Nidzicy.

**§ 3.** Uchwała wchodzi w życie po upływie 14 dni od dnia ogłoszenia w Dzienniku Urzędowym Województwa Warmińsko - Mazurskiego.

Przewodniczący Rady  
Miejskiej

**Tadeusz Danielczyk**

Załącznik Nr 1 do uchwały Nr LXXIX/981/2023  
Rady Miejskiej w Nidzicy  
z dnia 23 listopada 2023 r.

## **Część opisowa aglomeracji Nidzica**

### **1. Wprowadzenie**

Aglomeracja Nidzica wymaga aktualizacji w zakresie zmiany obszaru, granic i równoważnej liczby mieszkańców. Potrzebę i zakres niezbędnych zmian wskazał przeprowadzony w lipcu 2023 r. „Przegląd obszaru i granic aglomeracji Nidzica”.

Weryfikacja obszaru i granic aglomeracji Nidzica w celu ponownego jej wyznaczenia została przeprowadzona zgodnie z Rozporządzeniem Ministra Gospodarki Morskiej i Żeglugi Śródlądowej z dnia 27 lipca 2018 r. w sprawie sposobu wyznaczania obszarów i granic aglomeracji (Dz. U. z 2018 r., poz. 1586)

Opracowanie niniejszego dokumentu ma na celu spełnienie obowiązku wynikającego z art. 92 ustawy z dnia 20 lipca 2017 r. Prawo wodne (Dz. U. z 2023 r. poz. 1478 z późn. zm.) – wójt, burmistrz lub prezydent co 2 lata dokonują przeglądu obszarów i granic aglomeracji wyznaczonych na podstawie art. 87 ust. 1, z uwzględnieniem kryterium ich utworzenia, o którym mowa w art. 86 ust. 1, oraz zaistniałych zmian równoważnej liczby mieszkańców w aglomeracji i w razie potrzeby informuje radę gminy o konieczności zmiany obszarów i granic aglomeracji.

Zgodnie z art. 87 ust 4 ustawy z dnia 20 lipca 2017 r. Prawo wodne (t.j. Dz. U. z 2023 r. poz. 1478 z późn. zm.) wyznaczenie aglomeracji następuje po uzgodnieniu przez wójta, burmistrza lub prezydenta miasta z Wodami Polskimi, a w zakresie obszarów objętych przynajmniej jedną formą ochrony przyrody, o której mowa w art. 6 ustawy z dnia 16 kwietnia 2004 r. o ochronie przyrody, lub obszarów mających znaczenie dla Wspólnoty znajdujących się na liście, o której mowa w art. 27 ust. 1 tej ustawy - z właściwym regionalnym dyrektorem ochrony środowiska. Do uzgodnienia przepisy art. 106 ustawy z dnia 14 czerwca 1960 r. - Kodeks postępowania administracyjnego stosuje się odpowiednio.

Aglomeracja Nidzica została utworzona uchwałą nr IV/69/11 Sejmiku Województwa Warmińsko – Mazurskiego z dnia 22 lutego 2011 r. w sprawie wyznaczenia aglomeracji Nidzica (Dz. Urz. Woj. Warm.-Maz. Poz. 564). Obejmowała następujące miejscowości z terenu gminy Nidzica: Nidzica, Napiwoda, Piątki, Robaczewo, Rozdroże, Załuski, Nibork Drugi, Litwinki.

Aktualnie obowiązującym aktem prawnym ustanawiającym aglomerację Nidzica jest uchwała nr XXXII/415/2020 Rady Miejskiej w Nidzicy z dnia 26 listopada 2020 r. w sprawie wyznaczenia obszaru i granic aglomeracji Nidzica (Dz. Urz. Woj. Warm.-Maz. Z dnia 15 grudnia 2020 r. poz. 5140). Obejmuje następujące miejscowości z terenu gminy Nidzica: Nidzica, Napiwoda, Piątki, Robaczewo, Rozdroże, Załuski, Nibork Drugi, Litwinki.

## 2. Dane Zamawiającego

Gmina Nidzica

Adres: Plac Wolności 1, 13 – 100 Nidzica

Powiat: nidzicki

Województwo: Warmińsko – Mazurskie

Telefon: 89 6250710

Fax: 89 6250711

E-mail: um@nidzica.pl

Adres elektronicznej skrzynki podawczej: /46t97laxgl/SkrytkaESP

## 3. Dokumenty stanowiące podstawę do wyznaczenia aglomeracji

- Uchwała nr 420/XL/97 z dnia 30 października 1997 r. w sprawie uchwalenia miejscowego planu zagospodarowania przestrzennego terenów zabudowy mieszkaniowej w Tatarach (Dz. Urz. Woj. Olsztyńskiego Nr 35 z dnia 18 grudnia 1997 r. poz. 494).
- Uchwała nr 112/XI/99 z dnia 24 czerwca 1999 r. w sprawie uchwalenia zmiany miejscowego planu ogólnego zagospodarowania przestrzennego Gminy Nidzica w obrębie Litwinki (Dz. Urz. Woj. Warm.- Maz. Nr 46 z dnia 22 lipca 1999 r. poz. 871).
- Uchwała nr 115/XI/99 z dnia 24 czerwca 1999 r. w sprawie uchwalenia zmiany miejscowego planu ogólnego zagospodarowania przestrzennego Gminy Nidzica obręb Nibork II (Dz. Urz. Woj. Warm.- Maz. Nr 46 z dnia 22 lipca 1999r. poz. 874).
- Uchwała nr XXXIX/403/05 Rady Miejskiej w Nidzicy z dnia 15 września 2005r. w sprawie uchwalenia zmiany miejscowego planu zagospodarowania przestrzennego terenów zabudowy mieszkaniowej w Tatarach gmina Nidzica (Dz. Urz. Woj. Warm.- Maz. Nr 156 z dnia 24 października 2005 r. poz. 1775).
- Uchwała nr X/69/07 Rady Miejskiej w Nidzicy z dnia 31 maja 2007 r. w sprawie uchwalenia miejscowego planu zagospodarowania przestrzennego terenu zabudowy mieszkaniowej jednorodzinnej w obrębie Nibork Drugi, gmina Nidzica (Dz. Urz. Woj. Warm.- Maz. Nr 115 z dnia 3 sierpnia 2007 r. poz. 1626).
- Uchwała nr XXII/219/08 Rady Miejskiej w Nidzicy z dnia 24 kwietnia 2008 r. w sprawie uchwalenia zmiany miejscowego planu zagospodarowania przestrzennego terenu zabudowy mieszkaniowej w Tatarach, gmina Nidzica (Dz. Urz. Woj. Warm.- Maz. Nr 113 z dnia 23 lipca 2008 r. poz. 1886).
- Uchwała nr XLII/451/2009 Rady Miejskiej w Nidzicy z dnia 27 sierpnia 2009 r. w sprawie uchwalenia miejscowego planu zagospodarowania przestrzennego terenu zabudowy mieszkaniowej i usługowej w miejscowości Tatary, gmina Nidzica (Dz. Urz. Woj. Warm.-Maz. Nr 138 z dnia 23 września 2009 r. poz. 2054).
- Uchwała nr XIX/297/2012 Rady Miejskiej w Nidzicy z dnia 29 marca 2012 r. w sprawie uchwalenia miejscowego planu zagospodarowania przestrzennego terenów w obrębie Piątki, gmina Nidzica (Dz. Urz. Woj. Warm.- Maz. z dnia 7 maja 2012 r. poz. 1449).
- Uchwała nr XLVIII/671/2014 Rady Miejskiej w Nidzicy z dnia 28 sierpnia 2014r. w sprawie uchwalenia miejscowego planu zagospodarowania przestrzennego części obrębów geodezyjnych – Grzegórzki, Bartoszkki i Waszulki (Dz. Urz. Woj. Warm.- Maz. z dnia 6 października 2014 r. poz. 3157).

- Uchwała nr XXXV/478/2017 Rady Miejskiej w Nidzicy z dnia 27 lutego 2017r. w sprawie uchwalenia zmiany Studium uwarunkowań i kierunków zagospodarowania przestrzennego miasta i gminy Nidzica.
- Uchwała nr XXXVIII/524/2017 Rady Miejskiej w Nidzicy z dnia 25 maja 2017r. w sprawie zmiany miejscowego planu zagospodarowania przestrzennego wsi Wikno, Jabłonka, Natać Wielka, Natać Mała, gmina Nidzica (Dz. Urz. Woj. Warm.- Maz. z dnia 12 czerwca 2017 r. poz. 2691).
- Uchwała nr XL/559/2017 Rady Miejskiej w Nidzicy z dnia 31 sierpnia 2017 r. w sprawie uchwalenia zmiany miejscowego planu zagospodarowania przestrzennego terenów w obrębie Piątki, gmina Nidzica (Dz. Urz. Woj. Warm.- Maz. z dnia 6 października 2017 r. poz. 3962).
- Obwieszczenie Rady Miejskiej w Nidzicy z dnia 26 października 2017 r. w sprawie ogłoszenia jednolitego tekstu uchwały w sprawie uchwalenia miejscowego planu zagospodarowania przestrzennego miasta Nidzica (Dz. Urz. Woj. Warm.- Maz. z dnia 6 listopada 2017 r. poz. 4235).
- Uchwała nr XIII/190/2019 Rady Miejskiej w Nidzicy z dnia 22 sierpnia 2019 r. w sprawie uchwalenia zmiany Studium uwarunkowań i kierunków zagospodarowania przestrzennego miasta i gminy Nidzica.
- Uchwała nr LVIII/822/2018 Rady Miejskiej w Nidzicy z dnia 11 października 2018 r. w sprawie uchwalenia zmiany miejscowego planu zagospodarowania przestrzennego wsi Wikno, Jabłonka, Natać Wielka, Natać Mała, gmina Nidzica (Dz. Urz. Woj. Warm.- Maz. z dnia 9 listopada 2018 r. poz. 4828).
- Uchwała nr IV/17/2018 Rady Miejskiej w Nidzicy z dnia 13 grudnia 2018 r. w sprawie miejscowego planu zagospodarowania przestrzennego terenów w obrębie Tatarski, gmina Nidzica (Dz. Urz. Woj. Warm.- Maz. z dnia 14 stycznia 2019 r. poz. 355).
- Uchwała nr VI/67/2019 Rady Miejskiej w Nidzicy z dnia 31 stycznia 2019 r. w sprawie uchwalenia zmiany miejscowego planu zagospodarowania przestrzennego gminy Nidzica w obrębie Waszulki (Dz. Urz. Woj. Warm.- Maz. z dnia 21 lutego 2019 r. poz. 1064).
- Uchwała nr XIII/190/2019 Rady Miejskiej w Nidzicy z dnia 22 sierpnia 2019 r. w sprawie uchwalenia zmiany Studium uwarunkowań i kierunków zagospodarowania przestrzennego miasta i gminy Nidzica.
- Uchwała nr XXIII/293/2020 Rady Miejskiej w Nidzicy z dnia 27 lutego 2020 r. w sprawie uchwalenia miejscowego planu zagospodarowania przestrzennego terenów w części obrębu geodezyjnego Załuski, gmina Nidzica (Dz. Urz. Woj. Warm.- Maz. z dnia 1 kwietnia 2020 r. poz. 1594).
- Uchwała nr XXXVI/466/2021 Rady Miejskiej w Nidzicy z dnia 25 lutego 2021r. w sprawie uchwalenia zmiany miejscowego planu zagospodarowania przestrzennego części obrębów geodezyjnych – Grzegórzki, Bartoszkki i Waszulki (Dz. Urz. Woj. Warm.- Maz. z dnia 9 kwietnia 2021 r. poz. 1291).
- Uchwała nr LII/673/2022 Rady Miejskiej w Nidzicy z dnia 31 marca 2022 r. w sprawie uchwalenia miejscowego planu zagospodarowania przestrzennego miasta Nidzica (Dz. Urz. Woj. Warm.- Maz. z dnia 12 maja 2022 r. poz. 2276).

- Uchwała nr LIV/706/2022 Rady Miejskiej w Nidzicy z dnia 26 maja 2022 r. w sprawie uchwalenia zmiany Studium uwarunkowań i kierunków zagospodarowania przestrzennego miasta i gminy Nidzica.
- Uchwała nr LXIX/886/2023 Rady Miejskiej w Nidzicy z dnia 27 kwietnia 2023r. w sprawie miejscowego planu zagospodarowania przestrzennego terenów położonych w rejonie węzła drogowego „Nidzica-Południe” na terenie Gminy Nidzica (Dz. Urz. Woj. Warm.- Maz. z dnia 29 maja 2023 r. poz. 3030).

#### 4. Charakterystyka badanej aglomeracji

- Nazwa: **Aglomeracja Nidzica**
- ID aglomeracji: **PLWM020**
- Gmina wiodąca w aglomeracji: **Nidzica**
- Gminy w aglomeracji: **Nidzica**
- Miejscowości tworzące aglomerację: **Nidzica, Napiwoda, Piątki, Robaczewo, Rozdroże, Załuski, Nibork Drugi, Litwinki**
- Nazwa miejscowości, w której zlokalizowana jest oczyszczalnia ścieków: **Tatary**
- Rodzaj aglomeracji: **Aglomeracja z oczyszczalnią ścieków**
- Wielkość RLM aglomeracji zgodnie z uchwałą nr XXXII/415/2020 Rady Miejskiej w Nidzicy z dnia 26 listopada 2020 r. w sprawie wyznaczenia obszaru i granic aglomeracji Nidzica (Dz. Urz. Woj. Warm. - Maz. Z dnia 15 grudnia 2020 r. poz. 5140): **17 060 RLM**
- Wielkość RLM aglomeracji planowana do wyznaczenia: **15 767 RLM**

#### 5. Oczyszczalnia ścieków obsługująca aglomerację Nidzica

##### 5.1. Dane oczyszczalni ścieków

Ścieki generowane na terenie aglomeracji Nidzica oczyszczane są w Oczyszczalni ścieków w Tatarach. Jest to jedyna oczyszczalnia obsługująca aglomerację Nidzica. Nie planuje się budowy nowej oczyszczalni ścieków.

- Nazwa oczyszczalni ścieków: **Oczyszczalnia ścieków w Tatarach**
- Adres oczyszczalni: **Tatary 30, 13 – 100 Nidzica**
- ID oczyszczalni ścieków: **PLWM0200**
- Dane kontaktowe: **tel. 89 6253143**
- Typ oczyszczalni: **PUB2 – oczyszczalnia biologiczna z podwyższonym usuwaniem związków azoty (N), fosforu (P) spełniająca standardy odprowadzanych ścieków dla aglomeracji < 100 000 RLM**
- Projektowana (aktualna) maksymalna wydajność oczyszczalni: **33 000 RLM**
- Projektowana dobową przepustowość hydrauliczną oczyszczalni [m<sup>3</sup>/d]:
  - średnia:  $Q_{\text{dśr}} = 4500$  [m<sup>3</sup>/d]
  - maksymalna:  $Q_{\text{dmax}} = 6000$  [m<sup>3</sup>/d]
  - maksymalna godzinowa:  $Q_{\text{hmax}} = 625$  [m<sup>3</sup>/h]
- Współrzędne geograficzne oczyszczalni ścieków:
  - szerokość: 53,3418 N
  - długość: 20,4206 E

Metoda unieszkodliwiania/odzysku osadu ściekowego:

- R10 NON – do uprawy roślin nie przeznaczonych do spożycia i pasz.

Wykorzystana metoda stabilizacji i higienizacji osadu na terenie oczyszczalni:

- CAO<sub>H</sub> – stabilizacja wapnem.

Zestawienie ilości osadów zagospodarowanych i unieszkodliwionych przedstawiono poniżej:

Ilość [Mg s.m./rok]			
2019	2020	2021	2022
185	136	143,6	85

Tabela nr 1 Ilość osadów zagospodarowanych i unieszkodliwionych na terenie oczyszczalni

Wniosek: Ilość osadów zagospodarowanych i unieszkodliwionych po 2019 roku uległa zmniejszeniu.

### 5.2. Dane odbiornika ścieków oczyszczonych

Ścieki oczyszczone odprowadzane są istniejącym wylotem i za pośrednictwem rowu zlokalizowanego na działce nr 230/1 obręb Piątki gmina Nidzica do rzeki Wkry w km 245+105 działka 211 obręb Piątki gmina Nidzica.

Odbiornik ścieków oczyszczonych – Pozwolenie wodnoprawne nr WA.ZUZ.1.4210.73.2021.MW z dnia 28 czerwca 2021 r. z terminem ważności 10 lat (ostateczność decyzji: 15 lipca 2021 r.) wydane przez Państwowe Gospodarstwo Wodne Wody Polskie, Dyrektor Zarządu Zlewni w Ciechanowie.

- Współrzędne geograficzne punktu zrzutu ścieków:
  - szerokość: 53,3420 N
  - długość: 20,4126 E

### 5.3. Dane dotyczące długości i rodzaju istniejącej sieci kanalizacji sanitarnej na terenie aglomeracji

Długość istniejącej sieci kanalizacyjnej w miejscowościach wchodzących w skład aglomeracji Nidzica w latach 2019 – 2022 przedstawiono w zestawieniu poniżej:

Sieć kanalizacji sanitarnej	Długość [km]				
	2019	2020	2021	2022	2023
Całkowita długość sieci kanalizacji sanitarnej	78,3	78,3	78,3	78,3	78,5
Długość sieci kanalizacji sanitarnej grawitacyjnej	45,1	45,1	45,1	45,1	45,3

Tabela nr 2 Dane dotyczące długości i rodzaju istniejącej sieci kanalizacji sanitarnej na terenie aglomeracji

#### 5.4. Dane dotyczące ilości osób korzystających z sieci kanalizacji sanitarnej na terenie aglomeracji

Ilość osób korzystających z sieci kanalizacji sanitarnej w miejscowościach wchodzących w skład aglomeracji Nidzica w latach 2019 – 2022 przedstawiono w zestawieniu poniżej:

Rodzaj	Ilość osób			
	2019	2020	2021	2022
Stali mieszkańcy aglomeracji	15 974	16 251	15 144	14 930
Osoby czasowo przebywające w aglomeracji	150	135	150	150

Tabela nr 3 Dane dotyczące ilości osób korzystających z sieci kanalizacji sanitarnej na terenie aglomeracji

#### 5.5. Dane dotyczące indywidualnych systemów odprowadzania ścieków

Liczba indywidualnych systemów odprowadzania ścieków w miejscowościach wchodzących w skład aglomeracji Nidzica w latach 2019 – 2022 przedstawiono w zestawieniu poniżej:

Rodzaj	Ilość [szt.]			
	2019	2020	2021	2022
Przydomowe oczyszczalnie ścieków	11	11	11	11
Zbiorniki bezodpływowe	196	56	56	56

Tabela nr 4 Dane dotyczące indywidualnych systemów odprowadzania ścieków

#### 5.6. Dane dotyczące ilości osób korzystających indywidualnych systemów odprowadzania ścieków

Liczba mieszkańców stałych korzystających z indywidualnych systemów odprowadzania ścieków w miejscowościach wchodzących w skład aglomeracji Nidzica w latach 2019 – 2022 przedstawiono w zestawieniu poniżej:

Rodzaj	Ilość osób			
	2019	2020	2021	2022
Przydomowe oczyszczalnie ścieków	40	40	40	40
Zbiorniki bezodpływowe	249	249	249	245

Tabela nr 5 Dane dotyczące ilości osób korzystających indywidualnych systemów odprowadzania ścieków

#### 5.7. Informacja o ilości ścieków dopływających do oczyszczalni z terenu aglomeracji

Ilość ścieków dopływających do oczyszczalni z miejscowości wchodzących w skład aglomeracji Nidzica w latach 2019 – 2022 przedstawiono w zestawieniu poniżej:

Rodzaj ścieków	Jedn.	Wartość w latach			
		2019	2020	2021	2022
Ścieki odprowadzone zbiorczym systemem kanalizacyjnym	tyś.m <sup>3</sup> /r	616,7	713,0	746,0	650,0
Ścieki dostarczone taborem asenizacyjnym	tyś.m <sup>3</sup> /r	1,9	2,1	9,3	9,1
Ścieki oczyszczone indywidualnym systemem oczyszczania (przydomowe oczyszczalnie ścieków)	tyś.m <sup>3</sup> /r	0	0,1	1,5	1,5

Tabela nr 6 Informacja o ilości ścieków dopływających do oczyszczalni z terenu aglomeracji

Ścieki odprowadzone zbiorczym systemem kanalizacyjnym – 1780,82 m<sup>3</sup>/d

Ścieki dostarczone taborem asenizacyjnym – 24,93 m<sup>3</sup>/d

Ścieki oczyszczone indywidualnym systemem oczyszczania (przydomowe oczyszczalnie ścieków) – 4,11 m<sup>3</sup>/d

### 5.8. Charakterystyka jakości ścieków surowych dopływających do oczyszczalni

Średnie stężenie zanieczyszczeń w ściekach dopływających (surowych) do oczyszczalni w latach od 2019 – 2022 roku przedstawiono w poniższym zestawieniu:

Rok	BZT <sub>5</sub> [mgO <sub>2</sub> /l]	ChZT <sub>Cr</sub> [mgO <sub>2</sub> /l]	Zawiesina ogólna [mg/l]	Azot ogólny [mg/l]	Fosfor ogólny [mg/l]
Stężenia zanieczyszczeń w ściekach surowych [mg/l]					
2019	243,0	593,0	176,0	57,0	6,0
2020	206,0	511,0	165,0	54,0	5,2
2021	261,0	627,3	315,8	47,4	5,6
2022	224,0	529,8	177,4	43,4	5,1

Tabela nr 7 Charakterystyka jakości ścieków surowych dopływających do oczyszczalni

### 5.9. Charakterystyka jakości ścieków oczyszczonych odpływających z oczyszczalni

BZT <sub>5</sub> [mgO <sub>2</sub> /l]	ChZT <sub>Cr</sub> [mgO <sub>2</sub> /l]	Zawiesina ogólna [mg/l]	Azot ogólny [mg/l]	Fosfor ogólny [mg/l]
Stężenia zanieczyszczeń w ściekach oczyszczonych [mg/l] Wartości dopuszczalne dla RLM od 15000 do 99999 według załącznika nr 3 do rozporządzenia Ministra Gospodarki Morskiej i Żeglugi Śródlądowej z dnia 12 lipca 2019 r. sprawie substancji szczególnie szkodliwych dla środowiska wodnego oraz warunków, jakie należy spełnić przy wprowadzaniu do wód lub do ziemi ścieków, a także przy odprowadzaniu wód opadowych lub roztopowych do wód lub do urządzeń wodnych (Dz. U. z 2019 r. poz. 1311)				
15	125	35	15	2

Tabela nr 8 Wymagania odnośnie jakości ścieków oczyszczonych określonych w rozporządzenia Ministra Gospodarki Morskiej i Żeglugi Śródlądowej z dnia 12 lipca 2019 r.



Średnie stężenie zanieczyszczeń w ściekach oczyszczonych odpływających z oczyszczalni w latach od 2019 – 2022 roku przedstawiono w poniższym zestawieniu:

Rok	BZT <sub>5</sub> [mgO <sub>2</sub> /l]	ChZT <sub>Cr</sub> [mgO <sub>2</sub> /l]	Zawiesina ogólna [mg/l]	Azot ogólny [mg/l]	Fosfor ogólny [mg/l]
Stężenia zanieczyszczeń w ściekach oczyszczonych [mg/l]					
2019	2,0	19,0	5,0	8,0	1,0
2020	3,4	30,0	6,0	8,0	1,0
2021	4,0	27,3	4,6	10,1	0,8
2022	2,4	22,5	2,9	9,9	1,3

Tabela nr 9 Charakterystyka jakości ścieków oczyszczonych odpływających z oczyszczalni

Wniosek: Z powyższych danych wynika, że oczyszczalnia ścieków spełnia wymagania odnośnie jakości ścieków oczyszczonych określonych w rozporządzenia Ministra Gospodarki Morskiej i Żeglugi Śródlądowej z dnia 12 lipca 2019 r.

#### 5.10. Charakterystyka ścieków przemysłowych powstających na terenie aglomeracji

Przemysł zlokalizowany na terenie aglomeracji odprowadza rocznie ładunek ścieków w ilości 13 375 m<sup>3</sup>, co daje 36,65 m<sup>3</sup>/d.

RLM przemysłu oblicza się na podstawie poniższego wzoru:

$$RLM = \frac{Q \times BZT_5}{60}$$

gdzie:

Q – ilość ścieków [m<sup>3</sup>/d]

BZT<sub>5</sub> – wartość wskaźnika zanieczyszczeń = [mgO<sub>2</sub>/l] = ładunek zanieczyszczeń [g/m<sup>3</sup>]

Brak danych dotyczących wskaźnika zanieczyszczeń – BZT<sub>5</sub> dla ścieków dopływających do oczyszczalni.

RLM przemysłu przyjęto zgodnie z ankietą sprawozdawczą z realizacji KPOŚK w 2022 r. – **370 RLM**

#### 5.11. Informacja na temat zamierzeń inwestycyjnych na terenie oczyszczalni ścieków

Planuje się remont osadników wtórnych oraz przepompowni ścieków dowożonych.

Powyższe prace remontowe nie wpłyną na zmianę wydajności oczyszczalni ścieków.

### 6. Wykaz zakładów przemysłowych planowanych do podłączenia do systemu kanalizacji zbiorczej

Miejskie Wodociągi i Kanalizacja Sp. z o.o. nie posiadają informacji o nowych zakładach przemysłowych z terenu aglomeracji, które planują podłączenie do sieci kanalizacji sanitarnej.

## 7. Obszary chronione na obszarze aglomeracji Nidzica

### 7.1 Formy ochrony przyrody

Na terenie aglomeracji Nidzica występują formy ochrony przyrody, o których mowa w art. 6 ustawy z dnia 16 kwietnia 2004 r. o ochronie przyrody (Dz. U. z 2022 r. poz. 916 z późn. zm.) w tym:

- **Obszar Chronionego Krajobrazu** Dolin Rzek Nidy i Szkotówki – Rozporządzenie Nr141 Wojewody Warmińsko – mazurskiego z dnia 12 listopada 2008 r. w sprawie Obszaru Chronionego Krajobrazu Dolin Rzek Nidy i Szkotówki (Dz. Urz. Woj. Warm. – Maz. z 2008 r. Nr 178, poz. 2623).
- **Obszar Natura 2000** Puszcza Napiwodzko – Ramucka – Rozporządzenie Ministra Środowiska z dnia 12 stycznia 2011 r. w sprawie obszarów specjalnej ochrony ptaków (Dz. U. z 2011 r. Nr 25, poz. 133).
- **Obszar Chronionego Krajobrazu** Puszczy Napiwodzko – Ramuckiej – Uchwała Nr XXX/669/17 Sejmiku Województwa Warmińsko – Mazurskiego z dnia 26 września 2017 r. w sprawie Obszaru Chronionego Krajobrazu Puszczy Napiwodzko – Ramuckiej (Dz. Urz. Woj. Warm. – Maz. z dnia 26 października 2017 r. poz 4143)
- **Pomniki przyrody** – na terenie aglomeracji Nidzica znajdują się 2 pomniki przyrody, oba to drzewa.
  - Dąb szypułkowy – lokalizacja miejscowość Nidzica – podzamcze (rok uznania: Rlb-16/59/52 z 29.12.1952 r.).
  - Klon zwyczajny – lokalizacja miejscowość Napiwoda – działka prywatna (rok uznania: RGŻL-op-395/84 z 11.06.1984 r.).

### 7.2 Dane o strefach ochronnych ujęć wody

Na terenie aglomeracji Nidzica znajdują się ujęcia wody w miejscowościach: Nidzica, Rozdroże, Napiwoda i Załuski:

- **Nidzica przy ulicy Kolejowej** woda pobierana jest ze studni zlokalizowanej w południowej części miejscowości na działce o nr ewidencyjnym 131/2 obręb 5 miasta Nidzica, gmina Nidzica, powiat nidzicki, województwo warmińsko - mazurskie - studnia nr 4 na działce - strefa ochronna bezpośrednia ustanowiona decyzją przez Państwowe Gospodarstwo Wodne Wody Polskie, Dyrektor Zarządu Zlewni w Ciechanowie z dnia 20 czerwca 2018 r. znak: WA.ZUZ.1.4100.4.1.2018.KK.

W obrębie strefy obowiązują następujące zakazy i nakazy:

- zakaz użytkowania gruntów do celów niezwiązanych z eksploatacją ujęcia wody,
- nakaz odprowadzania wód opadowych lub roztopowych w sposób uniemożliwiający przedostawania się ich do urządzeń służących do poboru wody,
- nakaz zagospodarowania terenu zielenią,
- nakaz odprowadzania poza granicę terenu ochrony bezpośredniej ścieków z urządzeń sanitarnych przeznaczonych do użytku dla osób zatrudnionych przy obsłudze urządzeń służących do poboru wody,
- nakaz ograniczenia wyłącznie co do niezbędnych potrzeb przebywania osób nie zatrudnionych przy obsłudze urządzeń służących do poboru wody.

- **Nidzica przy ulicy Wyborskiej** woda nie jest ujmowana na cele bytowo gospodarcze ze względu na przekroczenia dopuszczalnego stężenia trichloroetylenu - substancji chemicznej o działaniu pobudzającym.

Na terenie ujęcia wyznaczono teren ochrony bezpośredniej, ustanowiony decyzją przez Państwowe Gospodarstwo Wodne Wody Polskie, Dyrektor Zarządu Zlewni w Ciechanowie z dnia 9 lipca 2018 r. znak: WA.ZUZ.1.4100.4.5.2018.KK dla ujęcia składającego się z 2 studni wierconych nr 1A i 2A zlokalizowanych na działce o nr ewidencyjnym 73/4 obręb 6 miasta Nidzica.

Dla ustanowionych terenów ochrony bezpośredniej wprowadzono następujące zakazy i nakazy:

- zakaz użytkowania gruntów do celów niezwiązanych z eksploatacją ujęcia wody,
- nakaz odprowadzania wód opadowych lub roztopowych w sposób uniemożliwiający przedostawania się ich do urządzeń służących do poboru wody,
- nakaz zagospodarowania terenu zielenią,
- nakaz odprowadzania poza granicę terenu ochrony bezpośredniej ścieków z urządzeń sanitarnych przeznaczonych do użytku dla osób zatrudnionych przy obsłudze urządzeń służących do poboru wody,
- nakaz ograniczenia wyłącznie do niezbędnych potrzeb przebywania osób niezatrudnionych przy obsłudze urządzeń służących do poboru wody.

Obydwa ujęcia obejmuje swoim zasięgiem miejscowy plan zagospodarowania przestrzennego – uchwała nr LII/673/2022 Rady Miejskiej w Nidzicy z dnia 31 marca 2022 r. w sprawie uchwalenia miejscowego planu zagospodarowania przestrzennego miasta Nidzica (Dz. Urz. Woj. Warm.- Maz. z dnia 12 maja 2022 r. poz. 3962).

Ze względu na wieloletni, zadowalający stan jakościowy i ilościowy wód podziemnych na obszarach przedmiotowego ujęcia (Nidzica przy ulicy Kolejowej), po uzgodnieniu z właścicielem ujęcia, odstąpiono od ustalania terenu strefy pośredniej dla ujęcia wód podziemnych.

- **Rozdroże** - woda ujmowana jest z 2 studni wierconych nr S1A i S2A, obie studnie zlokalizowane są na działce o nr ewidencyjnym 157/14 obręb Olszewo, gmina Nidzica.

Strefa ochronna obejmująca wyłącznie teren ochrony bezpośredniej dla ujęcia wody w miejscowości Rozdroże, ustanowiona decyzją przez Państwowe Gospodarstwo Wodne Wody Polskie, Dyrektor Zarządu Zlewni w Ciechanowie z dnia 09 lipca 2018 r. znak: WA.ZUZ.1.4100.4.2.2018.KK.

Dla ustanowionych terenów ochrony bezpośredniej wprowadzono następujące zakazy i nakazy:

- zakaz użytkowania gruntów do celów niezwiązanych z eksploatacją ujęcia wody,
- nakaz odprowadzania wód opadowych lub roztopowych w sposób uniemożliwiający przedostawania się ich do urządzeń służących do poboru wody,
- nakaz zagospodarowania terenu zielenią,
- nakaz odprowadzania poza granicę terenu ochrony bezpośredniej ścieków z urządzeń sanitarnych przeznaczonych do użytku dla osób zatrudnionych przy obsłudze urządzeń służących do poboru wody,
- nakaz ograniczenia wyłącznie do niezbędnych potrzeb przebywania osób niezatrudnionych przy obsłudze urządzeń służących do poboru wody.

Teren ujęty jest w studium uwarunkowań i kierunków zagospodarowania przestrzennego – uchwała nr LIV/706/2022 Rady Miejskiej w Nidzicy z dnia 26 maja 2022r. w sprawie uchwalenia zmiany Studium uwarunkowań i kierunków zagospodarowania przestrzennego miasta i gminy Nidzica w strefie nr 3 - strefa pierścienia osadniczego okołomiejskiego.

Ze względu na wieloletni, zadowalający stan jakościowy i ilościowy wód podziemnych na obszarach przedmiotowego ujęcia w Rozdrożu, po uzgodnieniu z właścicielem ujęcia, odstąpiono od ustalania terenu strefy pośredniej dla ujęcia wód podziemnych.

- **Napiwoda** - przedmiotowe ujęcie wody zlokalizowane jest w zachodniej części miejscowości na działce o nr ewidencyjnym 162/89 obręb Napiwoda, gmina Nidzica.

Strefa ochronna obejmująca wyłącznie teren ochrony bezpośredniej dla ujęcia wody w miejscowości Napiwoda, ustanowiona decyzją przez Państwowe Gospodarstwo Wodne Wody Polskie, Dyrektor Zarządu Zlewni w Ostrołęce z dnia 8 marca 2022 r. znak: BLZLZ.5.4100.1.2022.DK.

Dla ustanowionych terenów ochrony bezpośredniej wprowadzono następujące zakazy i nakazy:

- zakaz użytkowania gruntów do celów niezwiązanych z eksploatacją ujęcia wody,
- nakaz odprowadzania wód opadowych lub roztopowych w sposób uniemożliwiający przedostawania się ich do urządzeń służących do poboru wody,
- nakaz zagospodarowania terenu zielenią,
- nakaz odprowadzania poza granicę terenu ochrony bezpośredniej ścieków z urządzeń sanitarnych przeznaczonych do użytku dla osób zatrudnionych przy obsłudze urządzeń służących do poboru wody,
- nakaz ograniczenia wyłącznie do niezbędnych potrzeb przebywania osób niezatrudnionych przy obsłudze urządzeń służących do poboru wody.

Teren ujęty w studium uwarunkowań i kierunków zagospodarowania przestrzennego – uchwała nr LIV/706/2022 Rady Miejskiej w Nidzicy z dnia 26 maja 2022 r. w sprawie uchwalenia zmiany Studium uwarunkowań i kierunków zagospodarowania przestrzennego miasta i gminy Nidzica w strefie nr 1 - strefa przyrodniczo - krajobrazowa.

Brak ustanowionej strefy pośredniej dla ujęcia wody w Napiwodzie.

- **Załuski** - przedmiotowe ujęcie wody zlokalizowane jest w południowej części miejscowości, na działce o nr ewidencyjnym 16/42 i 3/6 obręb Załuski, gmina Nidzica.

Strefa ochrony bezpośredniej w trakcie ustalania.

Pozwolenie wodnoprawne na pobór wód podziemnych z ujęcia składającego się z trzech studni głębinowych – WA.ZUZ.1.4210.270.2021.MW z dnia 2 listopada 2021 r.

Teren ujęto w studium uwarunkowań i kierunków zagospodarowania przestrzennego uchwalonym uchwałą nr LIV/706/2022 Rady Miejskiej w Nidzicy z dnia 26 maja 2022 r. w sprawie uchwalenia zmiany Studium uwarunkowań i kierunków zagospodarowania przestrzennego miasta i gminy Nidzica w strefie nr 2 - strefa krajobrazowa.

W wyniku przeprowadzonej analizy stwierdzono brak konieczności ustanowienia terenu ochrony pośredniej ujęcia.

### 7.3 Dane o obszarach ochronnych zbiorników wód śródlądowych

Na obszarze aglomeracji Nidzica nie ustanowiono obszarów ochronnych zbiorników wód śródlądowych.

### 8. Planowany system gospodarki ściekowej

Na obszarze aglomeracji Gmina Nidzica zrealizowano następujące zadania inwestycyjne obejmujące budowę sieci kanalizacji sanitarnej:

- Nidzica – sieć kanalizacji sanitarnej grawitacyjnej w ul. Warmińskiej na odcinku od ul. 1 Maja do ul. Zielonej. W ramach zadania we wrześniu 2023 r. do użytkowania zostało oddane 0,2 km sieci, z której korzystają 32 osoby.

Poza obszarem aglomeracji Gmina Nidzica wybudowała sieć kanalizacji sanitarnej na odcinku od miejscowości Wikno do Napiwody, która została oddana do użytkowania w kwietniu 2023 roku. W ramach zadania wybudowano 0,3 km sieci kanalizacji sanitarnej grawitacyjnej i 7,7 km sieci kanalizacji sanitarnej tłocznej, z której korzystać będzie 45 osób.

Gmina Nidzica wraz z MWiK Sp. z o.o. realizują etapowo zadanie polegające na budowie sieci kanalizacji sanitarnej obejmującej miejscowości Jabłonka i Wikno.

Całkowita projektowana długość sieć kanalizacji sanitarnej w miejscowości:

- Wikno – 12 317 m,
- Jabłonka – 10 619 m.

Po wybudowaniu całej sieci w miejscowości Wikno z sieci kanalizacji sanitarnej będzie mogło korzystać 95 osób, natomiast w Jabłonce 157 osób.

W trakcie budowy są poniższe sieci:

- Nidzica – sieć kanalizacji sanitarnej na odcinku od ul. Dubieńskiej do ul. Działdowskiej. W ramach zadania do użytkowania zostanie oddane 0,7 km sieci kanalizacji sanitarnej grawitacyjnej i 0,1 km sieci kanalizacji sanitarnej tłocznej, z której korzystać będzie 15 osób. Planowany termin oddania sieci do użytkowania – grudzień 2023 r.
- Łysakowo – W ramach zadania do użytkowania zostanie oddane 2,3 km sieci kanalizacji sanitarnej grawitacyjnej i 4,2 km sieci kanalizacji sanitarnej tłocznej, z której korzystać będą 183 osoby. Planowany termin oddania sieci do użytkowania – I kwartał 2024 r.
- Kanigowo - W ramach zadania do użytkowania zostanie oddane 6 km sieci kanalizacji sanitarnej tłocznej, z której korzystać będzie 260 osób. Planowany termin oddania sieci do użytkowania – I kwartał 2024 r.

Miejskie Wodociągi i Kanalizacja Sp. z o.o. do 2027 roku poza obszarem aglomeracji planują wybudować 4 km sieci kanalizacji sanitarnej w miejscowości Zagrzewo, gmina Nidzica. Planuje się podłączyć do ww. sieci 410 mieszkańców.

### 9. Wskaźnik koncentracji

Przy wyznaczaniu (zmianie granic) obszaru aglomeracji bierze się pod uwagę, że budowa planowanej do budowy sieci kanalizacyjnej na obszarze aglomeracji z doprowadzeniem do oczyszczalni ścieków albo do końcowego punktu zrzutu ścieków komunalnych, była uzasadniona ekonomicznie i technicznie, przy czym wskaźnik koncentracji nie może być mniejszy niż 120 stałych mieszkańców aglomeracji i osób czasowo przebywających w aglomeracji na 1 km planowanej do budowy sieci kanalizacji sanitarnej.

Powyższego zastrzeżenia nie stosuje się w przypadku, gdy planowana do budowy sieć kanalizacyjna będzie zlokalizowana na terenie:

- o przynajmniej jednoprocentowym średnim spadku w kierunku istniejącej lub przewidywanej do budowy oczyszczalni ścieków, na którym planuje się budowę tej sieci kanalizacyjnej, przy zastosowaniu grawitacyjnego systemu odbioru ścieków, a planowana do budowy sieć kanalizacyjna jest uzasadniona ekonomicznie i technicznie z uwagi na dostępne rozwiązania techniczne, sposób zagospodarowania terenu, wpływ na środowisko oraz uwarunkowania ekonomiczne,
- strefy ochronnych ujęć wody obejmujących tereny ochrony bezpośredniej i tereny ochrony pośredniej,
- obszarów ochronnych zbiorników wód śródlądowych,
- objętych przynajmniej jedną formą ochrony przyrody, o której mowa w art. 6 ustawy z dnia 16 kwietnia 2004 r. o ochronie przyrody lub na terenie obszaru mającego znaczenie dla Wspólnoty znajdującego się na liście, o której mowa w art. 27 ust. 1 ww. ustawy, z tym, że wskaźnik koncentracji nie może być mniejszy niż 90 stałych mieszkańców aglomeracji i osób czasowo przebywających w aglomeracji na 1 km planowanej do budowy sieci kanalizacyjnej.

Poniżej przedstawiono wskaźnik koncentracji dla aglomeracji Nidzica – stan na 31.12.2022 r.

\*przy obliczeniu wskaźnika koncentracji nie uwzględnia się przemysłu

OPIS	ILOŚĆ
Długość sieci kanalizacji sanitarnej (w km)	78,3
Liczba mieszkańców aglomeracji Nidzica korzystających z sieci kanalizacji sanitarnej (w mk)	(14 930 + 150)* 15 080
Wskaźnik koncentracji (mk/km)	192,59

Tabela nr 10 Wskaźnik koncentracji dla aglomeracji Nidzica – stan na 31.12.2022 r.

Poniżej przedstawiono wskaźnik koncentracji – po wykonaniu planowanej rozbudowy sieci kanalizacji sanitarnej na terenie aglomeracji Nidzica (ul. Warmińska)

OPIS	ILOŚĆ
Długość sieci kanalizacji sanitarnej (w km)	0,2
Liczba mieszkańców planowanych do podłączenia (w mk)	32
Wskaźnik koncentracji (mk/km)	160

Tabela nr 11 Wskaźnik koncentracji dla miejscowości Nidzica (ul. Warmińska)

Wniosek: ul. Warmińska osiąga wskaźnik koncentracji.

OPIS	ILOŚĆ
Długość sieci kanalizacji sanitarnej (w km)	78,5
Liczba mieszkańców aglomeracji Nidzica korzystających z sieci kanalizacji sanitarnej (w mk)	14 962 + 150 = 15 112
Wskaźnik koncentracji (mk/km)	192,51

Tabela nr 11.1 Wskaźnik koncentracji dla aglomeracji Nidzica – stan na wrzesień 2023 r.

### 10. Równoważna liczba mieszkańców (RLM), przedstawienie sposobu jej wyliczenia oraz uzasadnienie określonej dla aglomeracji równoważnej liczby mieszkańców

Zgodnie z art. 86 ust. 3 pkt 2 ustawy z dnia 20 lipca 2017 r. Prawo wodne (Dz. U. z 2023 r. poz. 1478 z późn. zm.) równoważną liczbę mieszkańców (RLM) należy rozumieć jako ładunek substancji organicznych biologicznie rozkładalnych wyrażonych jako wskaźnik pięciodobowego biochemicznego zapotrzebowania na tlen (BZT<sub>5</sub>) w ilości 60 g tlenu na dobę. Równoważna liczba mieszkańców aglomeracji, zwana dalej „RLM aglomeracji”, uwzględnia ścieki pochodzące:

- 1) od stałych mieszkańców aglomeracji, gdzie 1 RLM aglomeracji odpowiada 1 stałemu mieszkańcowi aglomeracji,
- 2) z przemysłu w aglomeracji,
- 3) od osób czasowo przebywających w aglomeracji, gdzie 1 RLM aglomeracji odpowiada 1 zarejestrowanemu miejscu noclegowemu.

Lp.	Działanie	Opis	RLM
1.		Liczba stałych mieszkańców korzystających z istniejącej kanalizacji sanitarnej	14 962
2.		Liczba osób czasowo przebywających na terenie aglomeracji (miejsca noclegowe) korzystających z sieci kanalizacji sanitarnej	150
3.		RLM przemysłu podłączonego do sieci kanalizacji sanitarnej	370
4.		Liczba mieszkańców korzystających z przydomowej oczyszczalni ścieków	40
5.		Liczba mieszkańców korzystających ze zbiorników bezodpływowych	245
6.		Liczba osób czasowo przebywających na terenie aglomeracji (miejsca noclegowe) korzystających z przydomowej oczyszczalni ścieków	0
7.		Liczba osób czasowo przebywających na terenie aglomeracji (miejsca noclegowe) korzystających ze zbiorników bezodpływowych	0
8.	1+2+3+4+5	RLM aglomeracji	<b>15 767</b>
9.	1+2+3	RLM korzystająca z sieci kanalizacji sanitarnej	15 482
10.	9/8	% RLM	<b>98,19%</b>

## Tabela nr 19 Uzasadnienie określonej dla aglomeracji RLM

**11. Różnica pomiędzy RLM uchwały a RLM rzeczywistym**

Zgodnie z wytycznymi określonymi w mapie drogowej dla aglomeracji ubiegających się o ujęcie w VI Aktualizacji Krajowego Programu Oczyszczania Ścieków Komunalnych (VI AKPOŚK), maksymalne odstępstwo pomiędzy RLM w uchwale a RLM aglomeracji wyliczonym na podstawie danych ujętych w ankiecie na potrzeby VI AKPOŚK nie może przekroczyć 5%.

Różnicę wylicza się wg wzoru:

$$\text{Różnica} = [(\text{RLM z uchwały} - \text{RLM rzeczywiste}) / \text{RLM z uchwały}] \times 100 [\%]$$

Obowiązująca na dzień dzisiejszy uchwała określa wartość RLM aglomeracji Nidzica na **17 060 RLM**

Rzeczywista wielkość aglomeracji Nidzica wynosi: **15 767 RLM**

$$\text{Różnica} = [(17\ 060 - 15\ 767) / 17\ 060] \times 100 [\%] = \mathbf{7,58\ \%}$$

**12. Warunki zgodności z dyrektywą ściekową**

Agglomerację wyznacza się na potrzebę KPOŚK oraz wywiązania się Polski z dyrektywy ściekowej. W związku z powyższym podczas procesu wyznaczania aglomeracji (przeгляdu) sprawdza się warunki określone w dyrektywie.

Komisja Europejska stosuje hierarchiczność w zakresie zgodności z art. 3, 4 i/lub , 5 i 10 dyrektywy ściekowej. Oznacza to, że jeżeli aglomeracja nie spełnia wymogu w zakresie % skanalizowania (art., 3), to uznaje się, że równocześnie nie spełnia pozostałych warunków dyrektywy.

**• Wyposażenie aglomeracji w systemy zbierania ścieków komunalnych**

Warunek wynikający z art., 3 dyrektywy ściekowej. Wyposażenie aglomeracji w system zbierania ścieków komunalnych powinno gwarantować przynajmniej 98 % poziom obsługi, przy czym pozostałe 2% niezembranego siecią kanalizacyjną ładunku nie może być większy niż 2000 RLM.

Ładunek niezembrany siecią musi być oczyszczany w innych systemach oczyszczania ścieków (pojedyncze systemy lub inne właściwe systemy), zapewniających ten sam poziom ochrony środowiska jak dla całej aglomeracji.

% skanalizowania aglomeracji Nidzica wyliczono w pkt. 11 i wyniósł **98,19 %**

Oznacza to, że wyposażenie aglomeracji w systemy zbierania ścieków komunalnych spełnia wymogi dyrektywy.



- **Wydajność oczyszczalni ścieków**

Warunek wynika z art. 10 dyrektywy ściekowej. Wydajność oczyszczalni ścieków musi zapewnić możliwość przyjęcia wszystkich ścieków z aglomeracji, a w przypadku przyjmowania ścieków z innych aglomeracji lub terenów poza aglomeracją – również z tych terenów. Jeżeli aglomeracja jest obsługiwana przez więcej niż jedną oczyszczalnię, ich sumaryczna wydajność musi umożliwić przyjęcie ścieków jak wyżej.

W przypadku analizowanej aglomeracji, obsługująca ją oczyszczalnia ścieków w miejscowości Tatarzy posiada średnią projektową przepustowość oczyszczalni równą 4500 m<sup>3</sup>/d, natomiast w 2022 roku do oczyszczalni trafiło średnio 1780,82 m<sup>3</sup>/d ścieków, zarówno z terenu aglomeracji jak i spoza jej obszaru. Mieszkańcy korzystający z przydomowych oczyszczalni ścieków na obszarze aglomeracji wytworzyli 4,1 m<sup>3</sup>/d.

Wielkość oczyszczalni według projektu wyrażona w RLM wynosi 33 000, natomiast rzeczywista wielkość aglomeracji wyrażona równoważną liczbą mieszkańców została określona na 15 767 RLM.

Oczyszczalnia ścieków w Tatarach posiada rezerwy przepustowości wystarczające do przyjęcia dodatkowych ilości ścieków spoza aglomeracji Nidzica, np. dowożone taborem asenizacyjnym.

Oznacza to, że wymagania dyrektywy odnośnie wydajności oczyszczalni ścieków są spełnione.

- **Standardy oczyszczania**

Warunek wynika z art. 4 i/lub 5 dyrektywy ściekowej. Każda oczyszczalnia w aglomeracji musi być zdolna do oczyszczania ścieków do poziomu określonego jak dla RLM aglomeracji – zapewnienie jakości ścieków oczyszczonych zgodnie z załącznikami rozporządzenia ściekowego.

W każdej aglomeracji powyżej 10 000 RLM wymagane jest podwyższone oczyszczanie biogenów, co dotyczy również przydomowych oczyszczalni ścieków. Warunki te muszą zostać spełnione w przypadku, gdy oczyszczanie ścieków komunalnych z aglomeracji odbywa się w oczyszczalni ścieków przemysłowych (art. 86 ust. 2 ustawy z dnia 20 lipca 2017 r. Prawo wodne (Dz. U. z 2022 r. poz. 2625 z późn. zm.)).

Nazwa	Jednostka	Najwyższe dopuszczalne wartości substancji zanieczyszczających albo minimalny procent redukcji substancji zanieczyszczających			
		od 2000 do 9999	od 10000 do 14999	od 15000 do 99999	100000 i powyżej
BZT <sub>5</sub>	[mgO <sub>2</sub> /l] lub minimalny procent redukcji	25 albo 70 - 90	25 albo 70 - 90	15 albo 90	15 albo 90
ChZT <sub>Cr</sub>	[mgO <sub>2</sub> /l] lub minimalny	125 albo 75	125 albo 75	125 albo 75	125 albo 75

	procent redukcji				
Zawiesina ogólna	[mg/l] lub minimalny procent redukcji	35 albo 90	35 albo 90	35 albo 90	35 albo 90
Azot ogólny	[mg/l] lub minimalny procent redukcji	15* --	15 albo 70 - 80	15 albo 70 - 80	10 albo 70 - 80
Fosfor ogólny	[mg/l] lub minimalny procent redukcji	2* --	2 albo 80	2 albo 80	1 albo 80

Tabela nr 20 Wartości substancji zanieczyszczających określona w rozporządzeniu

\*wartość wymagana wyłącznie w ściekach wprowadzanych do jezior i ich dopływów oraz bezpośrednio do sztucznych zbiorników wodnych usytuowanych w wodach płynących

Z przedstawionych w punkcie 5.9 danych, wynika że wartości uzyskane w oczyszczalni są niższe niż określono w rozporządzeniu.

Oznacza to, że wymogi dyrektywy odnośnie standardów oczyszczania są spełnione.

### 13. Podsumowanie

Wielkość aglomeracji Nidzica **uległa zmniejszeniu** o 1293 RLM, co stanowi zmianę o 7,58%.

Aglomeracja Nidzica pozostaje w tym samym przedziale wielkościowym określonym w Załączniku nr 3 do Rozporządzenia Ministra Gospodarki Morskiej i Żeglugi Śródlądowej z dnia 12 lipca 2019 r. w sprawie substancji szczególnie szkodliwych dla środowiska wodnego oraz warunków, jakie należy spełnić przy wprowadzaniu do wód lub do ziemi ścieków, a także przy odprowadzaniu wód opadowych lub roztopowych do wód lub do urządzeń wodnych, tj. w przedziale od 15 000 do 99 999 RLM. Oznacza to, że wymagania określone w ww. rozporządzeniu odnośnie stopnia oczyszczają ścieków na terenie aglomeracji Nidzica **nie ulegają zmianie**.

Aglomeracja Nidzica spełnia warunki Dyrektywy ściekowej 91/271/EWG

- Warunek I (art. 3 Dyrektywy) **procent skanalizowania w aglomeracji**.

Poziom skanalizowania aglomeracji Nidzica wynosi **98,19%**.

**Aglomeracja Nidzica spełnia I warunek dyrektywy 91/271/EWG wynikający z art.3.**

Zmniejszenie poziomu skanalizowania aglomeracji Nidzica z 98,30% na 98,19% jest spowodowane migracją mieszkańców aglomeracji oraz niskim przyrostem naturalnym.

- Warunek II (art.10 Dyrektywy) **wydajność oczyszczalni w aglomeracji** (wyrażona w RLM).

Wielkość aglomeracji Nidzica: 15 767 RLM

Projektowana wielkość oczyszczalni ścieków: 33 000 RLM

Ilość ścieków powstająca na terenie aglomeracji: 1780,82 m<sup>3</sup>/d

Maksymalna dobowa przepustowość hydrauliczna oczyszczalni: 6000 m<sup>3</sup>/d

#### **Agglomeracja spełnia II warunek dyrektywy 91/271/EWG wynikający z art. 10**

- Warunek III (art. 4 i/lub art. 5 Dyrektywy) standardy oczyszczania ścieków.

Najwyższe dopuszczalne wartości substancji zanieczyszczających dla oczyszczalni ścieków i aglomeracji o wielkości od 15000 do 99999 według załącznika nr 3 do rozporządzenia Ministra Gospodarki Morskiej i Żeglugi Śródlądowej z dnia 12 lipca 2019 r. sprawie substancji szczególnie szkodliwych dla środowiska wodnego oraz warunków, jakie należy spełnić przy wprowadzaniu do wód lub do ziemi ścieków, a także przy odprowadzaniu wód opadowych lub roztopowych do wód lub do urządzeń wodnych (Dz. U. z 2019 r. poz. 1311) oraz odprowadzone przez oczyszczalnię ścieków w Tatarach:

\* w ściekach oczyszczonych w 2022 r.

<b>Wskaźnik zanieczyszczeń</b>	<b>Najwyższe dopuszczalne wartości</b>	<b>Wartości w ściekach odprowadzanych do odbiornika*</b>
BZT <sub>5</sub> [mgO <sub>2</sub> /l]	15	2,4
ChZT <sub>Cr</sub> [mgO <sub>2</sub> /l]	125	22,5
Zawiesina ogólna [mg/l]	35	2,9
Azot ogólny [mg/l]	15	9,9
Fosfor ogólny [mg/l]	2	1,3

Tabela nr 21 Porównanie wartości substancji zanieczyszczających

#### **Agglomeracja spełnia III warunek dyrektywy 91/271/EWG wynikający z art. 4**

Dyrektywa 91/271/EWG zobowiązuje między innymi państwa członkowskie Unii Europejskiej do wyposażenia w określonych terminach wszystkich aglomeracji o równoważnej liczbie mieszkańców większej od 2000 w systemy kanalizacyjne dla ścieków komunalnych i zapewnienia biologicznego oczyszczania ścieków przed wprowadzeniem ich do wód, tak aby ścieki spełniały określone w dyrektywie wymagania dotyczące zawartości w nich substancji łatwo rozkładalnych biologicznie. Głównym i nadrzędnym celem dyrektywy 91/271/EWG jest minimalizowanie zrzutów niedostatecznie oczyszczonych ścieków, a co za tym idzie, poprawa jakości środowiska wodnego.

### **14. Materiały źródłowe i pomocnicze**

- Informacje uzyskane od Zamawiającego (pismo znak: GMKR.602.3.2023 z dnia 23 czerwca 2023 r.) w tym m.in.:  
- kopia ankiet KPOŚK za lata 2019 – 2022.

- Informacje uzyskane od Zamawiającego (pismo znak: GMKR.602.3.2023 z dnia 5 lipca 2023 r.)
- Informacje uzyskane od Miejskich Wodociągów i Kanalizacji Sp. z o.o. (pismo: L.dz. MWiK/3851/2023 z dnia 29 czerwca 2023 r.).
- Informacje uzupełniające od Miejskich Wodociągów i Kanalizacji Sp. z o.o. (e-mail z dnia 5 lipca 2023 r.) – skany pozwoleń wodnoprawnych.
- Uchwała nr XXXII/415/2020 Rady Miejskiej w Nidzicy z dnia 26 listopada 2020 r. w sprawie wyznaczenia obszaru i granic aglomeracji Nidzica (Dz. Urz. Woj. Warm.- Maz. z dnia 15 grudnia 2020 r. poz. 5140).
- Rozporządzenie Ministra Gospodarki Morskiej i Żeglugi Śródlądowej z dnia 27 lipca 2018 r. w sprawie sposobu wyznaczania obszarów i granic aglomeracji (Dz. U. z 2018 r. poz. 1586).
- Rozporządzenie Ministra Gospodarki Morskiej i Żeglugi Śródlądowej z dnia 12 lipca 2019 r. w sprawie substancji szczególnie szkodliwych dla środowiska wodnego oraz warunków, jakie należy spełnić przy wprowadzaniu do wód lub do ziemi ścieków, a także przy odprowadzaniu wód opadowych lub roztopowych do wód lub do urządzeń wodnych (Dz. U. z 2019 r. poz. 1311).
- Rozporządzenie Ministra Gospodarki Morskiej i Żeglugi Śródlądowej z dnia 28 czerwca 2019 r. w sprawie substancji szczególnie szkodliwych dla środowiska wodnego, których wprowadzenie w ściekach przemysłowych do urządzeń kanalizacyjnych wymaga uzyskania pozwolenia wodnoprawnego (Dz. U. z 2019r. poz. 1220).
- Ustawa z dnia 7 czerwca 2001 r. o zbiorowym zaopatrzeniu w wodę i zbiorowym odprowadzeniu ścieków (Dz. U. z 2023 r. poz. 537 z późn. zm.).
- Ustawa z dnia 13 września 1996 r. o utrzymaniu czystości i porządku w gminach (Dz. U. z 2023 r. poz. 1469).
- Rozporządzenie Ministra Budownictwa z dnia 14 lipca 2006 r. w sprawie sposobu realizacji obowiązków dostawców ścieków przemysłowych oraz warunków wprowadzania ścieków do urządzeń kanalizacyjnych (Dz. U. z 2016 r. poz. 1757).
- Rozporządzenie Ministra Środowiska z dnia 6 lutego 2015 r. w sprawie stosowania komunalnych osadów ściekowych (Dz. U. z 2023 r. poz. 23).
- Ustawa z dnia 20 lipca 2017 r. Prawo wodne (Dz. U. z 2023 r. poz. 1478 z późn. zm.).
- Ustawa z dnia 16 kwietnia 2004 r. o ochronie przyrody (Dz. U. z 2023 r. poz. 1336 z późn. zm.).
- Ustawa z dnia 29 sierpnia 1997 r. o usługach hotelarskich oraz usługach pilotów wycieczek i przewodników turystycznych (Dz. U. z 2023 r. poz. 1944).
- Ustawa z dnia 3 października 2008 r. o udostępnieniu informacji o środowisku i jego ochronie, udziale społeczeństwa o ochronie środowiska wraz ocenach oddziaływania na środowisko (Dz. U. z 2023 r. poz. 1094 z późn. zm.).
- Ustawa z dnia 8 marca 1990 r. o samorządzie gminnym (Dz. U. z 2023 r. poz. 40 z późn. zm.).
- Ustawa z dnia 27 marca 2003 r. o planowaniu i zagospodarowaniu przestrzennym (Dz. U. z 2023 r. poz. 997 z późn. zm.).
- Dyrektywa Rady 91/271/EWG z dnia 21 maja 1991 r. dotycząca oczyszczania ścieków komunalnych (Dz. Urz. UE L 135 z 30 maja 1991 r.).

- Uchwała nr XXX/383/2020 Rady Miejskiej w Nidzicy z dnia 24 września 2020 r. w sprawie wieloletniego planu rozwoju i modernizacji urządzeń wodociągowych i urządzeń kanalizacyjnych na lata 2020 – 2024.
- Uchwała nr LV/723/2022 Rady Miejskiej w Nidzicy z dnia 23 czerwca 2022 r. w sprawie przyjęcia dokumentu „Strategia Rozwoju Społeczno – Gospodarczego Gminy Nidzica na lata 2022 – 2030.
- Wytyczne PGW Wody Polskie i Ministra Gospodarki Morskiej i Żeglugi Śródlądowej do wyznaczenia, zmiany lub likwidacji obszarów i granic aglomeracji (lipiec 2019 r.).
- Poradnik PGW Wody Polskie i Ministra Gospodarki Morskiej i Żeglugi Śródlądowej dla samorządowców wyznaczających aglomerację (wrzesień 2020r.).
- Mapa drogowa dla aglomeracji ubiegających się o ujęcie w VI aktualizacji Krajowego programu oczyszczania ścieków komunalnych (VI AKPOŚK).
- VI Aktualizacja Krajowego Programu Oczyszczania Ścieków Komunalnych (marzec 2022 r.).
- [bip.nidzica.pl](http://bip.nidzica.pl)
- [edzienniki.olsztyn.uw.gov.pl](http://edzienniki.olsztyn.uw.gov.pl)
- [bip.olsztyn.rdos.gov.pl](http://bip.olsztyn.rdos.gov.pl)
- [nidzica.intergis.pl](http://nidzica.intergis.pl)

## 15. Wykaz skrótów i definicji

- **KPOŚK** - Krajowy Program Oczyszczania Ścieków Komunalnych, zatwierdzony przez Radę Ministrów 16 grudnia 2003 r.
- **aglomeracja** – teren, na którym zaludnienie lub działalność gospodarcza są wystarczająco skoncentrowane, aby ścieki komunalne były zbierane i przekazywane do oczyszczalni ścieków komunalnych lub do końcowego punktu zrzutu
- **końcowy punkt zrzutu** – należy przez to rozumieć miejsce przyłączenia systemu kanalizacji zbiorczej dla ścieków komunalnych w aglomeracji nieposiadającej oczyszczalni ścieków, do systemu kanalizacji zbiorczej dla ścieków komunalnych w aglomeracji posiadającej oczyszczalnię ścieków
- **stali mieszkańcy aglomeracji** – liczba osób zameldowanych na obszarze aglomeracji na pobyt stały oraz pobyt czasowy trwający nieprzerwanie dłużej niż 3 miesiące
- **osoby czasowo przebywające w aglomeracji** – liczba zarejestrowanych miejsc noclegowych w aglomeracji
- **wskaźnik koncentracji** – rozumie się przez to stosunek liczby stałych mieszkańców aglomeracji i osób czasowo przebywających w aglomeracji przewidywanej do obsługi przez planowaną do budowy sieć kanalizacyjną do długości tej sieci, doprowadzającej ścieki do oczyszczalni ścieków albo do końcowego punktu zrzutu ścieków komunalnych
- **RLM** – równoważna liczba mieszkańców; liczba wyrażająca wielokrotność ładunku zanieczyszczeń w ściekach w stosunku do jednostkowego ładunku zanieczyszczeń w ściekach odprowadzanych od jednego mieszkańca w ciągu doby (określany jako BZT<sub>5</sub>), równego 60 g O<sub>2</sub>/dobę
- **RLM aglomeracji** – parametr określający ładunek zanieczyszczeń odprowadzanych we wszystkich rodzajach ścieków powstających na terenie aglomeracji; dla potrzeb KPOŚK RLM aglomeracji uwzględnia ścieki pochodzące od stałych mieszkańców aglomeracji (w przeliczeniu: 1 RLM aglomeracji = 1 stały mieszkaniec aglomeracji),

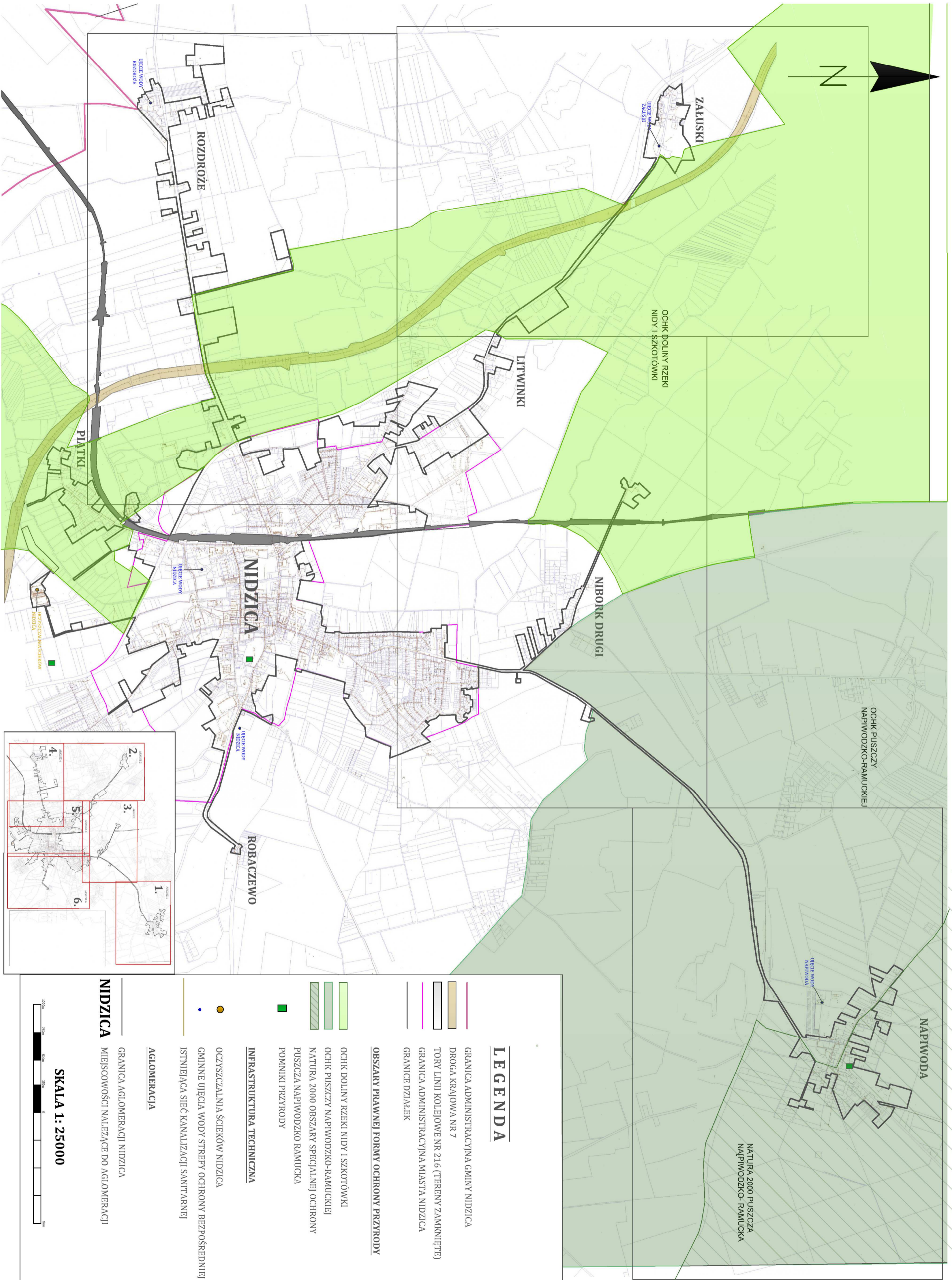
ścieki pochodzące z przemysłu w aglomeracji (przy czym ładunek przelicza się zgodnie z art. 86 ust. 3 pkt 2 ustawy - Prawo wodne), a także ścieki od osób czasowo przebywających w aglomeracji (w przeliczeniu: 1 RLM aglomeracji = 1 zarejestrowane miejsce noclegowe), odbierany systemem kanalizacji zbiorczej lub dostarczane w inny sposób do oczyszczalni ścieków w aglomeracji

- **planowana do budowy sieć kanalizacyjna** – rozumie się przez to sieć kanalizacyjną, o którą planuje się rozbudować sieć kanalizacyjną, lub budowę nowej sieci kanalizacyjnej



# AGLOMERACJA NIDZICA

SKALA 1:25000



## LEGENDA

- GRANICA ADMINISTRACYJNA GMINY NIDZICA
- DROGA KRAJOWA NR 7
- TORY LINII KOLEJOWE NR 216 (TERENY ZAMKNIĘTE)
- GRANICA ADMINISTRACYJNA MIASTA NIDZICA
- GRANICE DZIAŁEK
- OBSZARY PRAWNEJ FORMY OCHRONY PRZYRODY**
- OCHLIK DOLINY RZĘKI NIDY I SZKOTÓWKI
- OCHLIK PUSZCZY NAPIWODZKO-RAMUICKIEJ
- NATURA 2000 OBSZARY SPECJALNEJ OCHRONY PUSZCZA NAPIWODZKO RAMUICKA
- POMNIKI PRZYRODY
- INFRASTRUKTURA TECHNICZNA**
- OCZYSZCZALNIA ŚCIEKÓW NIDZICA
- GAMINNE UJĘCIA WODY STREPY OCHRONY BEZPOŚREDNIEJ
- ISTNIEJĄCA SIĘĆ KANALIZACJI SANITARNEJ
- AGLOMERACJA**
- GRANICA AGLOMERACJI NIDZICA
- NIDZICA** MIEJSCOWOŚCI NALEŻĄCE DO AGLOMERACJI

SKALA 1:25000

