



DZIENNIK URZĘDOWY

WOJEWÓDZTWA WARMIŃSKO-MAZURSKIEGO

Olsztyn, dnia wtorek, 4 lipca 2023 r.

Poz. 3585

ROZPORZĄDZENIE NR 1/2023 POWIATOWEGO LEKARZA WETERYNARII W OLSZTYNIE

z dnia 29 czerwca 2023 r.

w sprawie wyznaczenia strefy objętej zakażeniem w związku ze stwierdzeniem wysoce zjadliwej grypy ptaków u ptaków dzikich

Na podstawie art. 45 ust. 1 pkt 1 i 2, pkt 3 lit. b, pkt 4, 5a, 7, 8a, 8c lit. c, pkt 8e, 10 i 11 oraz ust. 3 ustawy z dnia 11 marca 2004 r. o ochronie zdrowia zwierząt oraz zwalczaniu chorób zakaźnych zwierząt (Dz. U. z 2023 r. poz. 1075) oraz art. 60 lit. b, art. 64 i 65 rozporządzenia Parlamentu Europejskiego i Rady (UE) 2016/429 z dnia 9 marca 2016 r. w sprawie przenośnych chorób zwierząt oraz zmieniające i uchylające niektóre akty w dziedzinie zdrowia zwierząt („Prawo o zdrowiu zwierząt”) (Dz. Urz. L. 84 UE. z 31.3.2016 r. str. 1, z późn.zm.) i art. 63 ust. 1, art. 64 rozporządzenia Delegowanego Komisji (UE) 2020/687 z dnia 17 grudnia 2019 r. uzupełniające rozporządzenie Parlamentu Europejskiego i Rady (UE) 2016/429 w odniesieniu do przepisów dotyczących zapobiegania niektórym chorobom umieszczonym w wykazie oraz ich zwalczania (Dz. Urz. L 174 z 3.6.2020 r., str. 64), zarządza się, co następuje:

§ 1. 1. Wyznacza się strefę objętą zakażeniem wysoce zjadliwą grypą ptaków (HPAI) obejmującą jezioro Gim oraz następujące miejscowości w gminie Purda, powiat olsztyński: granica administracyjna miejscowości Bałdy na południe od linii łączącej miejscowości Stara Kaletka i Narty; granica administracyjna miejscowości Butryny na południe od linii łączącej miejscowości Rybaki i Bałdy; miejscowość Nowa Kaletka ma wschód od linii łączącej miejscowości Stara Kaletka i Dąb; miejscowość Zgniłocha na północ od linii łączącej miejscowość Orzechowo i Kolonię Łysowo.

2. Strefę, o której mowa w ust. 1 przedstawia poglądowa mapa stanowiąca załącznik do rozporządzenia.

§ 2. W strefie objętej zakażeniem, o której mowa w § 1, nakazuje się:

- 1) utrzymywanie drobiu lub innych ptaków w odosobnieniu, w kurnikach lub innych zamkniętych obiektach budowlanych lub innym miejscu w gospodarstwie w sposób:
 - a) uniemożliwiający kontakt z drobiem lub innymi ptakami utrzymywanymi w innych gospodarstwach,
 - b) ograniczający ich kontakt z dzikimi ptakami;
- 2) monitorowanie i niezwłoczne usunięcie zwłok drobiu lub innych ptaków poprzez unieszkodliwienie całych ciał lub części martwych lub uśmierconych ptaków zgodnie z przepisami rozporządzenia Parlamentu Europejskiego i Rady (WE) nr 1069/2009 z dnia 21 października 2009 r. określającego przepisy sanitarne dotyczące produktów ubocznych pochodzenia zwierzęcego, nieprzeznaczonych do spożycia przez ludzi, i uchylającego rozporządzenie (WE) nr 1774/2002 (rozporządzenie o produktach ubocznych pochodzenia zwierzęcego) (Dz. Urz. UE L 300 z 14.11.2009, str. 1 z późn. zm.);
- 3) zabezpieczenie paszy dla drobiu przed dostępem dzikich ptaków;

- 4) niezwłoczne czyszczenie i odkażanie środków transportu wykorzystywanych do transportu drobiu lub innych ptaków, ich mięsa, paszy, ściółki lub nawozów naturalnych, innych środków transportu wjeżdżających do gospodarstwa lub z niego wyjeżdżających oraz innych przedmiotów lub substancji, które mogły zostać skażone wirusem wysoce zjadliwej grypy ptaków (HPAI);
- 5) stosowanie środków bezpieczeństwa biologicznego przez osoby wchodzące oraz wychodzące z gospodarstwa, w którym utrzymywany jest drób, w szczególności odkażanie rąk i obuwia;
- 6) wyłożenie mat dezynfekcyjnych przed wejściami do budynków inwentarskich, w których utrzymywany jest drób i wyjściami z tych budynków oraz utrzymanie ich w stanie zapewniającym skuteczne działanie środka dezynfekcyjnego albo zastosowanie innych rozwiązań technicznych pozwalających na oczyszczenie i odkażanie obuwia przed wejściami do takich budynków i wyjściami z nich;
- 7) wyłożenie mat dezynfekcyjnych przed wjazdami i wyjazdami do i z gospodarstw utrzymujących drób oraz utrzymanie ich w stanie zapewniającym skuteczne działanie środka dezynfekcyjnego albo zainstalowanie w tych gospodarstwach niecek dezynfekcyjnych lub innych urządzeń zapewniających dezynfekcję kół pojazdów wjeżdżających do tego gospodarstwa lub z niego wyjeżdżających - przy czym szerokość tych mat albo niecek nie powinna być mniejsza niż szerokość wjazdów do tego gospodarstwa i wyjazdów z niego, a ich długość nie mniejsza niż obwód największego koła środka transportu wjeżdżającego do tych gospodarstw lub z nich wyjeżdżającego;
- 8) posiadaczowi zwierząt:
 - a) niezwłoczne informowanie właściwego miejscowo powiatowego lekarza weterynarii o zwiększonej zachorowalności lub śmiertelności lub znacznym obniżeniu produktywności drobiu utrzymywanego w gospodarstwie,
 - b) zgłaszanie miejsc, w których przebywają zwierzęta z gatunków wrażliwych na wysoce zjadliwą gripę ptaków (HPAI) właściwemu miejscowo powiatowemu lekarzowi weterynarii.

§ 3. W strefie objętej zakażeniem, o której mowa w § 1, zakazuje się:

- 1) przemieszczania ptaków dzikich oraz produktów pochodzących od tych ptaków i z tych ptaków przez ludzi;
- 2) wywożenia lub rozrzucania ściółki lub nawozów naturalnych z gospodarstw, gdzie jest utrzymywany drób, chyba że właściwy miejscowo powiatowy lekarz weterynarii wyrazi zgodę na takie wywożenie lub rozrzucanie;
- 3) korzystania ze zbiorników wodnych znajdujących się na wolnym powietrzu w celach związanych z hodowlą drobiu; chyba że jest to wymagane ze względów związanych z dobrostanem zwierząt w przypadku niektórych gatunków drobiu i zbiorniki te są dostatecznie chronione przed dostępem dzikiego ptactwa;
- 4) pojenia drobiu wodą pochodzącą ze zbiorników wód powierzchniowych, do których może mieć dostęp dzikie ptactwo, chyba że woda jest poddawana obróbce zapewniającej inaktywację wirusów grypy ptaków;
- 5) organizowania targów, wystaw, pokazów lub konkursów, gdzie są gromadzone drób lub inne ptaki;
- 6) wypuszczania dzikich ptaków łownych w celu odtworzenia zasobów ptactwa łownego.

§ 4. W strefie objętej zakażeniem na wyspie, na jeziorze Gim, wprowadza się czasowe ograniczenie wstępu dla osób i pojazdów, z wyłączeniem funkcjonariuszy Policji, pracowników Inspekcji Weterynaryjnej, Państwowego Gospodarstwa Leśnego Lasy Państwowe, Państwowego Gospodarstwa Wodnego Wody Polskie, Państwowej Straży Łowieckiej, Państwowej Straży Rybackiej, Regionalnej Dyrekcji Ochrony Środowiska oraz osób upoważnionych przez ww. podmioty

§ 5. Nakazuje się oznakowanie strefy objętej zakażeniem, o której mowa w § 1, poprzez ustawienie na zewnętrznej granicy tych obszarów, na ustalonych przez właściwe organy drogach publicznych lub drogach wewnętrznych, tablic ostrzegawczych z czarnym napisem na żółtym tle o następującej treści: „**UWAGA! WYSOCE ZJADLIWA GRYPA PTAKÓW - STREFA OBJĘTA ZAKAŻENIEM**”. Tablice i napisy mają mieć takie wymiary, aby były czytelne z odległości co najmniej 100 metrów, oznakowane w sposób trwały, nie podlegający działaniu czynników atmosferycznych.

§ 6. Nakazy i zakazy, o których mowa w § 2 i § 3, obowiązują wszystkich mieszkańców oraz osoby przebywające czasowo na obszarze, o którym mowa w § 1.

§ 7. Wykonanie rozporządzenia powierza się: Komendantowi Komisariatu Policji w Barczewie Wójtowi Gminy Purda, Państwowemu Gospodarstwu Wodnemu Wody Polskie, Państwowej Straży Rybackiej, Nadleśnictwu Jedwabno, zarządcom i dzierżawcom obwodów łowieckich, właściwym miejscowym zarządcom dróg.

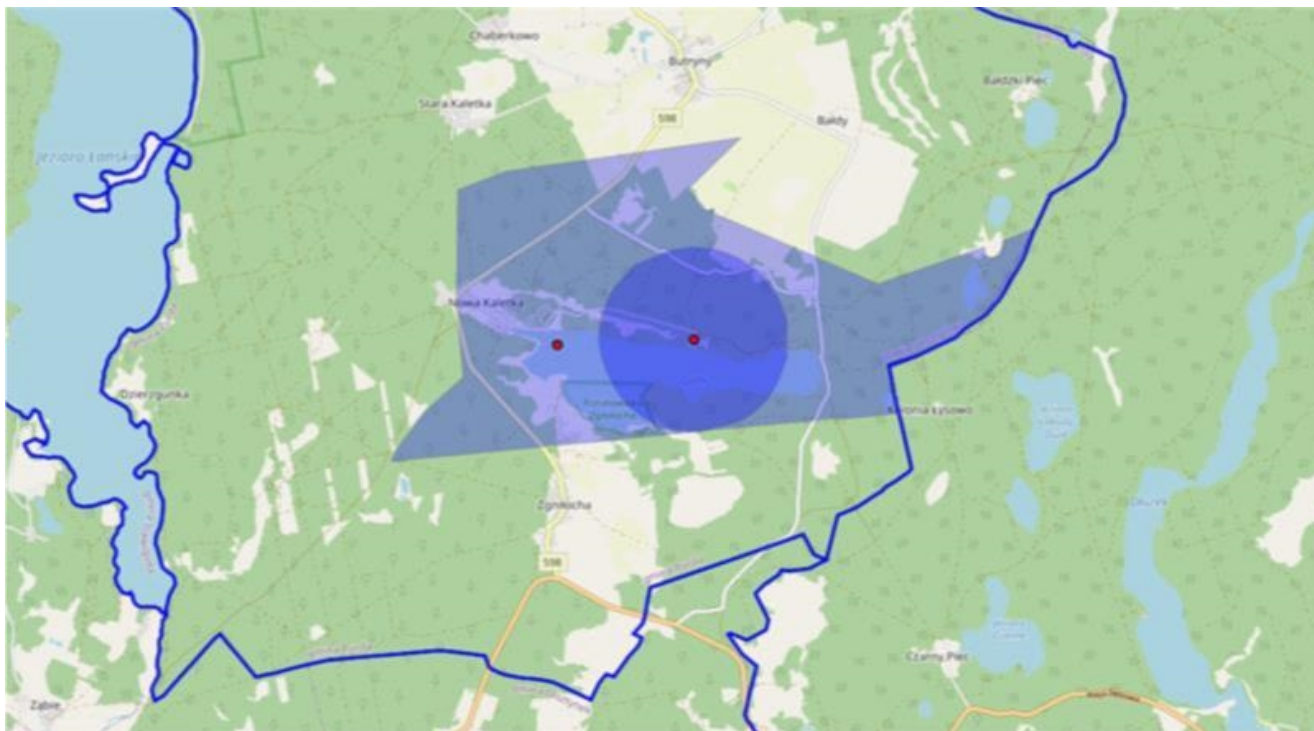
§ 8. Zarząd Dróg Powiatowych w Olsztynie oraz Wójt Gminy Purda oznaczą obszar, o którym mowa w § 1, w sposób określony w § 4 zgodnie ze swoją właściwością.

§ 9. Rozporządzenie wchodzi w życie z dniem podania do wiadomości publicznej w sposób zwyczajowo przyjęty na terenie powiatu olsztyńskiego i podlega ogłoszeniu w Dzienniku Urzędowym Województwa Warmińsko-Mazurskiego.

Z-ca Powiatowego Lekarza Weterynarii w Olsztynie

Katarzyna Peplowska

Załącznik do Rozporządzenia Nr 1/2023
Powiatowego Lekarza Weterynarii w Olsztynie
z dnia 29 czerwca 2023
w sprawie wyznaczenia strefy objętej zakażeniem
w związku ze stwierdzeniem wysoce zjadliwej
grypy ptaków u ptaków dzikich



Uzasadnienie

do projektu rozporządzenia Powiatowego Lekarza Weterynarii w Olsztynie w sprawie wyznaczenia strefy objętej zakażeniem w związku ze stwierdzeniem wysoce zjadliwej grypy ptaków u ptaków dzikich, w związku ze stwierdzeniem w dniu 28 czerwca 2023 r. na wyspie zlokalizowanej na jeziorze Gim, gmina Purda, powiat olsztyński, wysoce zjadliwej grypy ptaków podtyp H5N1 u ptaków dzikich. Grypa ptaków należy do chorób zakaźnych zwierząt zwalczanych z urzędu i jest wymieniona w załączniku nr 2 poz. 14 do ustawy z dnia 11 marca 2004 r. o ochronie zdrowia zwierząt oraz zwalczaniu chorób zakaźnych zwierząt (Dz. U. z 2023 r. poz. 1075).

Wysoce zjadliwa grypa ptaków jest zakaźną i wysoce zaraźliwą chorobą wirusową, na którą podatny jest zarówno drób jak i ptaki dzikie. Wystąpienie tej choroby powoduje ogromne straty gospodarcze. Ustanowienie rozporządzeniem Powiatowego Lekarza Weterynarii w Olsztynie strefy objętej zakażeniem oraz określenie zasad zachowania ludności na tym terenie jest zgodne z przepisami cytowanej na wstępie ustawy i przepisami szczególnymi oraz niezbędne dla zapewnienia bezpieczeństwa ludzi i zwierząt w trakcie działań zmierzających do likwidacji choroby.