



DZIENNIK URZĘDOWY

WOJEWÓDZTWA WARMIŃSKO-MAZURSKIEGO

Olsztyn, dnia 5 czerwca 2013 r.

Poz. 2010

ZARZĄDZENIE NR 15/12 BURMISTRZA MIASTA LIDZBARK

z dnia 23 marca 2011 r.

w sprawie przyjęcia sprawozdania z wykonania budżetu gminy Lidzbark za 2011r.

Na podstawie art. 267 ust 1 pkt 1, ust 2 i 3 oraz art. 269 ustawy z dnia 27 sierpnia 2009r. o finansach publicznych (Dz.U. Nr 157, poz. 1240 z późn.zm.) zarządzam, co następuje:

§ 1. 1. Przyjąć sprawozdanie z wykonania budżetu gminy Lidzbark za 2011r., według którego:

- 1) plan dochodów po dokonanych zmianach wynosi 38 065 613,58
- 2) wykonanie 38 734 190,00
- 3) plan wydatków po dokonanych zmianach wynosi 39 063 160,03
- 4) wykonanie 36 386 476,65

w brzmieniu określonym w załączniku nr 1 do niniejszego Zarządzenia.

2. Przyjąć sprawozdanie roczne z wykonania planu finansowego samorządowych instytucji kultury za rok 2011, w brzmieniu określonym w załączniku nr 2 do niniejszego Zarządzenia.

§ 2. Sprawozdania, o których mowa w § 1 przedstawić w terminie do 31 marca 2012r.:

- 1) Radzie Miejskiej w Lidzbarku
- 2) Regionalnej Izbie Obrachunkowej w Olsztynie

§ 3. Zarządzenie wchodzi w życie z dniem podjęcia i podlega ogłoszeniu w Dzienniku Urzędowym Województwa Warmińsko-Mazurskiego w Olsztynie.

Burmistrz Lidzbarka

Jan Rogowski

Załącznik Nr 1 do
Zarządzenia Nr 15/12
Burmistrza Lidzbarka
z dnia 23 marca 2012 r.

**SPRAWOZDANIE
Z WYKONANIA BUDŻETU GMINY LIDZBARK
ZA 2011 ROKU**

Budżet Gminy w Lidzbarku na 2011 rok został uchwalony Uchwałą Nr III/8/10 Rady Miejskiej w Lidzbarku z dnia 28 grudnia 2010 r.

Uchwała budżetowa określała:

Dochody budżetowe	–	35 293 854 zł
Wydatki budżetowe	–	35 460 659 zł
Deficyt budżetowy	–	166 805 zł
Przychody	–	1 279 572 zł
Rozchody	–	1 112 767 zł

Dokonano następujących zmian budżetu Gminy Lidzbark w roku 2011:

1. Uchwałą Rady Miejskiej Nr IV/23/11 z dnia 24 stycznia 2011 r.
2. Uchwałą Rady Miejskiej Nr V/32/11 z dnia 24 marca 2011 r.
3. Zarządzeniem Burmistrza Lidzbarka Nr 24/11 z dnia 31 marca 2011 r.
4. Uchwałą Rady Miejskiej Nr VI/40/11 z dnia 28 kwietnia 2011 r.
5. Zarządzeniem Burmistrza Lidzbarka Nr 31/11 z dnia 20 maja 2011 r.
6. Zarządzeniem Burmistrza Lidzbarka Nr 33/11 z dnia 24 maja 2011 r.
7. Uchwałą Rady Miejskiej Nr VII/52/11 z dnia 2 czerwca 2011 r.
8. Uchwałą Rady Miejskiej Nr VIII/61/11 z dnia 30 czerwca 2011 r.
9. Zarządzeniem Burmistrza Lidzbarka Nr 38/11 z dnia 20 lipca 2011 r.
10. Zarządzeniem Burmistrza Lidzbarka Nr 43/11 z dnia 16 sierpnia 2011 r.
11. Uchwałą Rady Miejskiej Nr IX/67/11 z dnia 29 sierpnia 2011 r.
12. Zarządzeniem Burmistrza Lidzbarka Nr 49/11 z dnia 19 września 2011 r.
13. Zarządzeniem Burmistrza Lidzbarka Nr 53/11 z dnia 30 września 2011 r.
14. Zarządzeniem Burmistrza Lidzbarka Nr 56/11 z dnia 6 października 2011 r.
15. Uchwałą Rady Miejskiej Nr XII/83/11 z dnia 27 października 2011 r.
16. Zarządzeniem Burmistrza Lidzbarka Nr 61/11 z dnia 4 listopada 2011 r.
17. Zarządzeniem Burmistrza Lidzbarka Nr 69/11 z dnia 29 listopada 2011 r.
18. Uchwałą Rady Miejskiej Nr XIII/95/11 z dnia 12 grudnia 2011 r.
19. Uchwałą Rady Miejskiej Nr XIV/105/11 z dnia 29 grudnia 2011 r.
20. Zarządzeniem Burmistrza Lidzbarka Nr 74/11 z dnia 30 grudnia 2011 r.

Po dokonanych zmianach budżet Gminy Lidzbark na dzień 31 grudnia 2011 r. kształtował się następująco:

Dochody budżetowe	–	38 065 613,58 zł
Wydatki budżetowe	–	39 063 160,03 zł
Deficyt budżetowy	–	997 546,45zł
Przychody	–	2 110 313,45 zł
Rozchody	–	1 112 767 zł

WYKONANIE BUDŻETU GMINY ZA ROK 2011

Gmina Lidzbark na 2011 rok po zmianach miała zaplanowane:

Dochody budżetowe w wysokości 38 065 613,58 zł

w tym:

- dochody bieżące 35 776 389,58

- dochody majątkowe 2 289 224,00

Wydatki budżetowe w wysokości 39 063 160,03 zł

w tym:

- wydatki bieżące 34 189 096,03

- wydatki majątkowe 4 874 064,00

Deficyt budżetowy w wysokości 997 546,45

Finansowanie:

Przychody ogółem: 2 110 313,45 zł

z tego

- inne źródła 2 110 313,45 zł

w tym:

- środki na pokrycie deficytu 997 546,45 zł

Rozchody ogółem: 1 112 767 zł , na pokrycie spłat rat kredytów i pożyczek.

W trakcie realizacji budżetu za 2011 rok. gmina osiągnęła:

- dochody budżetowe w wysokości 38 734 190 zł, co stanowi 101,8% planu rocznego,

- wydatki budżetowe w wysokości 36 386 476,65 zł, tj. 93,1% planu,

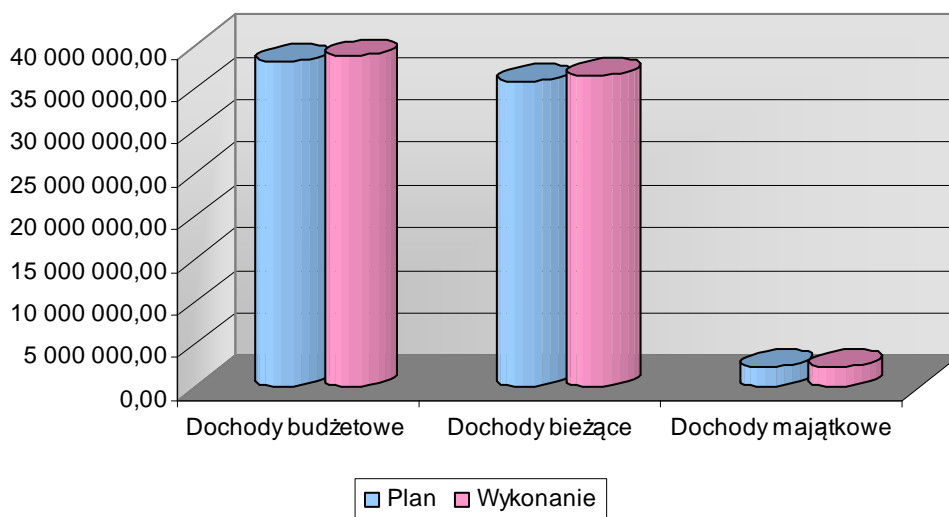
- nadwyżkę budżetową w wysokości 2 347 713,35zł.

Dochody budżetowe Gminy Lidzbark za 2011 rok

Planowane dochody budżetowe po zmianach wynoszą 38 065 613,58 zł, wykonane natomiast zostały za 2011 r. w wysokości 38 734 190 zł, co stanowi 101,8 % planowanych.

Wykonanie dochodów przedstawia poniższa tabela:

Wyszczególnienie	Plan po zmianach	Wykonanie za 2011r.	% wykonania	struktura
Dochody budżetowe w tym:	38 065 613,58	38 734 190,00	101,8	100,00
Dochody bieżące	35 776 389,58	36 471 030,02	101,9	94,2
Dochody majątkowe	2 289 224,00	2 263 159,98	98,9	5,8

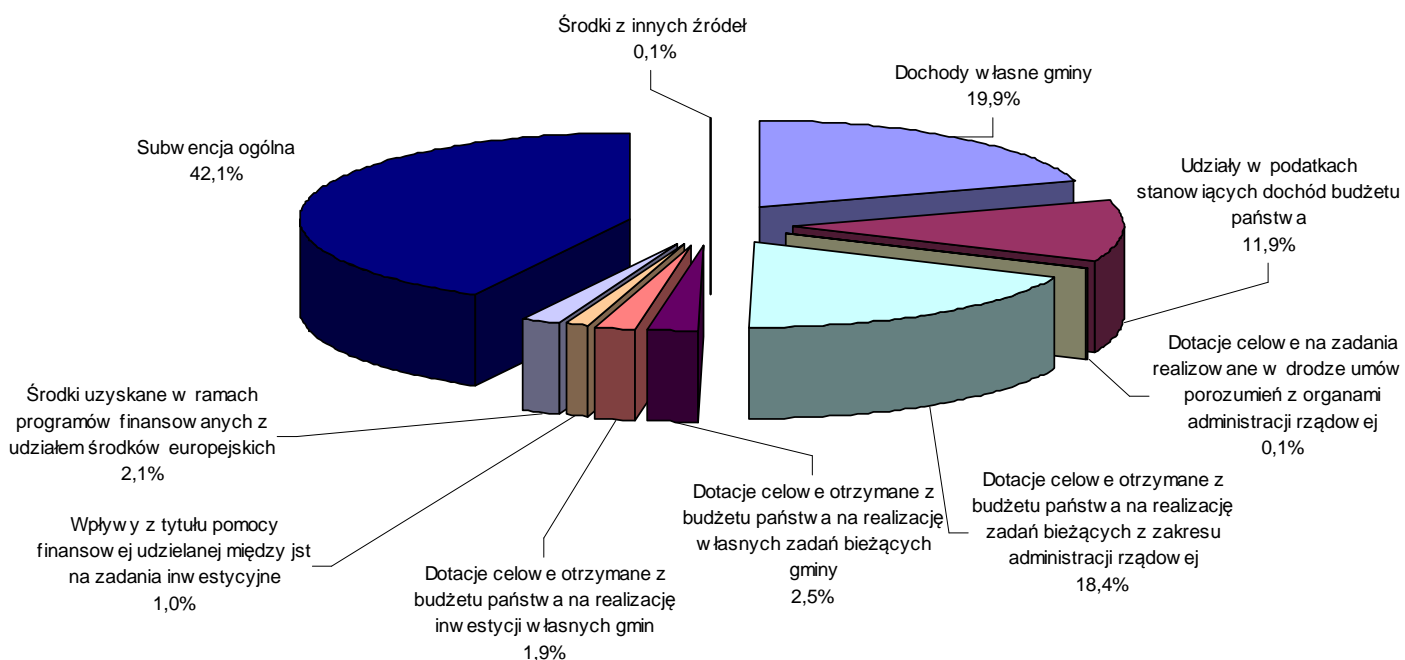
Dochody Budżetowe Gminy Lidzbark za 2011 rok

Dochody wg źródeł ich pochodzenia przedstawiają się następująco:

Lp.	Wyszczególnienie	Plan po zmianach	Wykonanie za 2011r.	% wykonania	Struktura
1.	Dochody własne gminy	6 688 617	7 691 686,54	115,0	19,9
2.	Udziały w podatkach stanowiących dochód budżetu państwa w tym:	4 531 735	4 628 747,70	102,1	11,9
	- udział w PIT	4 499 735	4 576 456	101,7	-
	- udział w CIT	32 000	52 291,70	163,4	-
3.	Subwencja ogólna	16 323 534	16 323 534	100,0	42,1
4.	Dotacje celowe otrzymane z budżetu państwa na realizację zadań bieżących z zakresu administracji rządowej	7 163 632,58	7 162 929,82	99,9	18,4
5.	Dotacje celowe otrzymane z budżetu państwa na realizację własnych zadań bieżących gminy	975 566	968 871,23	99,3	2,5

6.	Dotacje celowe na zadania realizowane w drodze umów i porozumień z organami administracji rządowej	2000	2000	100,0	0,1
7.	Dotacje celowe otrzymane z budżetu państwa na realizację inwestycji własnych gmin	761 400	739 500	97,1	1,9
8.	Wpływy z tytułu pomocy finansowej udzielanej między jednostkami samorządu teryt.	435 908	381 733,35	87,6	1,0
9.	Środki uzyskane w ramach programów finansowanych z udziałem środków europejskich	1 152 547	823 005,36	71,4	2,1
10.	Środki z innych źródeł	30 674	12 182	39,7	0,1
	RAZEM	38 065 613,58	38 734 190	101,8	100,0

Struktura dochodów gminy Lidzbark w 2011 roku



Dochody własne gminy zostały wykonane w 2011 roku w wysokości 115% planowanych i stanowią 19,9% wykonanych dochodów budżetowych ogółem.

Udziały w podatkach stanowiących dochód budżetu państwa za 2011 r. zostały wykonane w kwocie 4 628 747,70 zł, tj. 102,1% planowanych i stanowią 11,9% dochodów wykonanych, subwencja ogólna natomiast została wykonana w 100% i stanowi 42,1% wykonanych dochodów ogółem.

Dotacje celowe otrzymane z budżetu państwa na realizację zadań bieżących z zakresu administracji rządowej zostały wykonane w 99,9% do planu po zmianach i stanowią 18,4% wykonanych dochodów.

Zwrócono w 2011 r. następujące dotacje na zadania zlecone:

1. w dniu 6.10.2011 r. – 0,08 rozdział 75056 „Spis powszechny i inne”
2. w dniu 14.12.2011 r. – 319,32 rozdział 75108 „Wybory do Sejmu i Senatu”
3. w dniu 29.12.2011 r. – 50,36 rozdział 85212 „Świadczenia rodzinne, zaliczka alimentacyjna oraz składki na ubezpieczenia emerytalne i rentowe z ubezpieczeń społecznych”
4. w dniu 19.12.2011 r. – 33 zł rozdział 85213 „Składki na ubezpieczenie zdrowotne opłacane za osoby

- pobierające niektóre świadczenia z pomocy społecznej oraz niektóre świadczenia rodzinne”
5. w dniu 19.12.2011 r. – 300 zł rozdział 85295 „Pozostała działalność”

Dotacje celowe z budżetu państwa na realizację własnych zadań bieżących zostały wykonane w 99,3% do planowanych i stanowiły 2,5% w strukturze dochodów.

Dokonano zwrotu dotacji na zadania własne w 2011 r. na kwotę 4 309,77 zł:

- w dniu 29.12.2011 r. – 63,78 zł rozdział 85213 „Składki na ubezpieczenia zdrowotne opłacane za osoby pobierające niektóre świadczenia z pomocy społecznej oraz niektóre świadczenia rodzinne”
- w dniu 12.12.2011 r. – 3 660,80 zł i w dniu 30.12.2011 r. – 585,19 zł rozdział 85415 „Pomoc materialna dla uczniów”

W 100% zostały wykonane dotacje celowe na zadania realizowane w drodze umów i porozumień z organami administracji rządowej

Dotacje celowe otrzymane z budżetu państwa na realizację inwestycji własnych gmin wykonano w wysokości 739 500 zł, tj. 97,1% planowanych i stanowią 1,9% dochodów.

Wpływy z tytułu pomocy finansowej udzielonej między jednostkami samorządu terytorialnego zostały wykonane w 87,6% i stanowią 1% wykonanych dochodów.

Środki uzyskane w ramach programów finansowych z udziałem środków europejskich zostały wykonane w 2011r. w wysokości 823 005,36 tj. 71,4% i stanowią 2,1% całości dochodów wykonanych.

Lp.	Nazwa programu	Nazwa zadania	Plan po zmianach	Wykonanie za 2011 r.	% wykonania
1.	RPO Warmia i Mazury	Kompleksowa modernizacja systemów grzewczych w obiektach użyteczności publicznej Miasta Lidzbark poprzez wykorzystanie odnawialnych źródeł energii	122 128,-	122 127,99	100,0
2.	PROW Leader	Budowa Sali sportowej w Kiełpinach	300 000,-	0,-	-
3.	PROW	Moje boisko Orlik 2012 w miejscowości Stare Dłutowo	500 000,-	500 000,-	100,0
4.	Comenius	Uczenie się przez całe życie	16 045,-	0,-	-
5.	Program operacyjny Kapitał ludzki	Poznawajmy przeszłość i twórzmy przyszłość	194 374,-	180 877,37	93,1
6.	PROW	Urządzenie placów zabaw jako miejsc wypoczynkowych dla dzieci w Lidzbarku	20 000	20 000	100,0
	RAZEM		1 152 547,-	823 005,36	71,4

Środki z innych źródeł zostały wykonane w 39,7% i stanowią 0,1% wykonanych dochodów.

Na tak niskie wykonanie ma wpływ ilość złożonych wniosków przez mieszkańców gminy na usuwanie azbestu.

Dochody własne

Dochody własne gminy za 2011 r. zostały wykonane w wysokości 7 691 686,54 zł, co stanowi 115% planowanych.

Szczegółowo dochody własne przedstawiono w poniższej tabeli:

Lp.	Wyszczególnienie	Plan po zmianach	Wykonanie za 2011r.	% wykonania
1.	Podatek rolny	294 000,00	328 393,83	111,7%
2.	Podatek leśny	266 000,00	305 567,50	114,9%
3.	Podatek od nieruchomości	2 868 235,00	3 371 272,00	117,5%
4.	Podatek od środków transportowych	272 000,00	307 229,40	112,9%
5.	Podatek od spadków i darowizn	12 800,00	31 786,78	248,3%
6.	Opłata od posiadania psów	2 000,00	1 614,20	80,7%
7.	Podatek opłacany w formie karty podatkowej	9 000,00	11 184,96	124,3%
8.	Podatek od czynności cywilnoprawnych	201 631,00	191 826,38	95,1%
9.	Rekompensaty utraconych dochodów w podatkach i opłatach lokalnych	172 061,00	172 061,00	100,0%
10.	Opłata skarbową	28 000,00	32 057,89	114,5%
11.	Opłata targowa	58 000,00	57 452,00	99,1%
12.	Opłata miejscowa	12 000,00	14 576,00	121,5%
13.	Opłata za wydanie zezwolenia na sprzedaż alkoholu	184 000,00	193 371,89	105,1%
14.	Opłata eksploatacyjna	15 000,00	26 699,57	178,0%
15.	Dochody z majątku gminy	658 950,00	1 056 655,17	160,4%
16.	Pozostałe dochody własne	1 634 940,00	1 589 937,97	97,2%
	Razem	6 688 617,00	7 691 686,54	115,0%

Większość pozycji dochodów własnych została wykonana powyżej 100% wielkości planowanych.

Poniżej 100% zostały wykonane:

- opłata od posiadania psów
- podatek od czynności cywilnoprawnych
- opłata targowa
- pozostałe dochody własne

Dochody z majątku gminy zostały wykonane w 2011 roku w 1 056 655,17 tj. 160,4% i obejmują:

Lp.	Treść	Plan po zmianach	Wykonanie za 2011r.	% wykonania
1.	Wpływy z opłat za zarząd i użytkowanie wieczyste nieruchomości	26 950,00	29 411,62	109,1%
2.	Dochody z najmu i dzierżawy składników majątkowych	102 000,00	108 126,83	106,0%
3.	Wpłaty z tytułu odpłatnego nabycia prawa własności oraz prawa użytkowania wieczystego nieruchomości	157 000,00	489 301,64	311,7%
4.	Wpływy z tytułu przekształcenia prawa użytkowania wieczystego przysługującego osobom fizycznym w prawo własności	0,00	17 709,00	-
5.	Dochody z najmu i dzierżawy składników majątkowych – mieszkaniowy zasób gminy zarządzany przez PGK sp. z o.o.	373 000,00	411 694,93	110,4%

6.	Pozostałe odsetki	0,00	411,15	-
	RAZEM	658 950,00	1 056 655,17	160,4%

Pozostałe dochody własne w 2011r. zostały wykonane w wysokości 1 589 937,97 zł tj. 97,2 % planowanych i obejmują:

- odsetki bankowe od środków zgromadzonych na rachunkach bankowych,
- odpłatność za przedszkole,
- odpłatność na usługi opiekuńcze,
- wpływy z usług,
- odsetki od nieterminowych wpłat z tytułu podatków i opłat,
- grzywny i mandaty,
- i inne

Subwencja ogólna

Subwencja ogólna w 2011r. została wykonana w wysokości 16 323 534 zł tj. 100% i obejmuje:

- część oświatowa subwencji ogólnej 9 701 191 zł
- w tym z rezerwy:
 - na remonty bieżące w szkołach 20 000 zł
 - wyposażenie w sprzęt szkolny zaadaptowanych pomieszczeń 101 900 zł
- część wyrównawcza subwencji ogólnej 6 327 981 zł
- część równoważąca subwencji ogólnej 294 362 zł

Dotacje celowe na zadania z zakresu administracji rządowej

Dotacje na zadania zlecone zostały wykonane w 2011r. w wysokości 7 162 929,82 zł, tj. 99,9% i obejmują:

- 495 269,58 zł - dotacja celowa z przeznaczeniem na realizację ustawy z dnia 10 marca 2006r. o zwrocie podatku akcyzowego zawartego w cenie oleju napędowego,
- 99 468 zł - dotacja celowa z Urzędu Wojewódzkiego na dofinansowanie wynagrodzeń pracowników Wydziału Spraw Obywatelskich, USC i ½ stanowiska działalności gospodarczej,
- 2 428 zł - dotacja z Krajowego Biura Wyborczego na aktualizację rejestru wyborców,
- 29 076,92 zł - dotacja z Głównego Urzędu Statystycznego na spis powszechny,
- 6 514 559,64 zł - dotacja celowa z Urzędu Wojewódzkiego na zadania bieżące zlecone z zakresu opieki społecznej,
- 22 127,68 zł - dotacja celowa na wybory do Sejmu i Senatu.

Dotacje celowe na zadania własne gminy

Dotacje te zostały wykonane za 2011 r. w wysokości 968 871,23 zł tj. 99,3% i obejmują:

- 797 508,22 zł - dotacja celowa na zadania z zakresu pomocy społecznej.
- 6 000 zł - dotacja celowa na zakup pomocy dydaktycznych w ramach Programu „Radosna szkoła”
- 164 526,01 zł - dotacja celowa na pomoc materialną dla uczniów w tym:
 - stypendia 110 986,81 zł
 - wyprawka szkolna 53 539,20 zł
- 837 zł - dotacja celowa na prace komisji kwalifikacyjnych powołanych do rozpatrzenia wniosków nauczycieli o wyższy stopień awansu zawodowego.

Dotacja celowa na zadania realizowane na podstawie porozumień z organami administracji rządowej

Dotacja została wykonana w wysokości 2 000 zł tj. 100% i dotyczy porozumienia z Wojewodą Warmińsko Mazurskim na utrzymanie cmentarza wojennego.

Dotacje celowe otrzymane z budżetu państwa na realizację inwestycji własnych gmin

Dotacje zostały wykonane w 2011 r. w wysokości 739 500 zł tj. 97,1%, w tym:

- dofinansowanie w ramach programu Moje Boisko Orlik 2012 „Budowa kompleksu boisk sportowych” w Lidzbarcu przy ul. Jeleńskiej – 463 000zł.
- dofinansowanie w ramach Narodowego Programu Przebudowy Dróg Lokalnych „Przebudowy dróg osiedle Zieluńska 5 i kolejowe wraz z odwodnieniem – ul. Kołtąta i cz. Rejtana” – 276 500 zł.

Wpływy z tytułu pomocy finansowej udzielanej między jst

Wykonanie w 2011 r. w wysokości 381 733,35 zł, tj. 87,6% i obejmuje:

1. dofinansowanie z Powiatu działdowskiego „Przebudowy dróg osiedle Zieluńska 5 i kolejowe wraz z odwodnieniem – ul. Kofłątaja i cz. Rejtana” 27 652,35 zł,
2. dofinansowanie z Powiatu działdowskiego zakupu pompy szlamowej dla Ochotniczej Straży Pożarnej z Bryńska 4 989 zł,
3. dofinansowane z Powiatu działdowskiego przebudowy chodnika przy drodze powiatowej w miejscowości Wąpiersk - 13 344 zł,
4. dofinansowanie z Urzędu Marszałkowskiego „Rewitalizacja centrum wsi Jeleń wraz z wyposażeniem placu zabaw” - 8 000 zł,
5. dofinansowanie z Powiatu Działdowskiego realizacji zadania GEPTA w Kiełpinach – 2 500 zł,
6. dofinansowanie z samorządu województwa w ramach Programu Moje Boisko Orlik 2012 Budowy kompleksu boisk sportowych w Lidzbarku przy ul. Jeleńskiej – 325 248 zł.

Środki uzyskane w ramach programów finansowanych z udziałem środków europejskich

Wykonanie w 2011 r. w wysokości 823 005,36 zł tj. 71,4% planowanych i obejmuje:

- 500 000 zł - refundację środków z 2010 r. w ramach PROW na „Budowę kompleksu sportowego Moje Boisko Orlik w Starym Dłutowie”,
- 180 877,37 zł - środki z programu Operacyjnego KL w ramach umowy partnerskiej z ZHP Chorągiew Warmińsko – Mazurska na rzecz realizacji projektu „Poznawajmy przeszłość i twórzmy przyszłość”,
- 122 127,99 zł - środki w ramach RPO Warmia i Mazury na zadanie pn. Kompleksowa modernizacja systemów grzewczych w obiektach użyteczności publicznej miasta Lidzbark, poprzez wykorzystanie odnawialnych źródeł energii,
- 20 000 zł - refundacja środków z 2010 r. w ramach PROW na urządzenie placów zabaw jako miejsc wypoczynkowych dla dzieci w Lidzbarku.

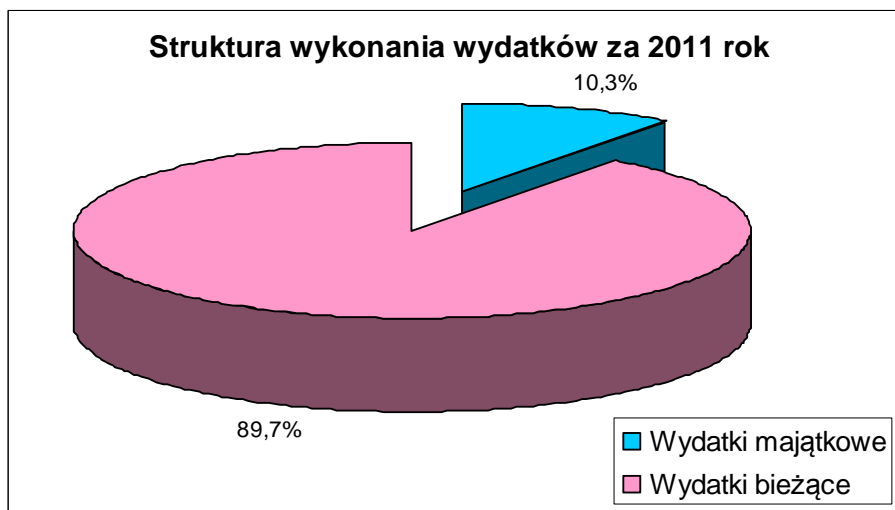
Szczegółowe zestawienie dochodów budżetu gminy za 2011 r. wg działów, rozdziałów i paragrafów przedstawiono w załączniku Nr 1.

WYDATKI BUDŻETOWE GMINY LIDZBARK ZA 2011 ROK.

W 2011 roku. Gmina zrealizowała wydatki w wysokości 36 386 476,65 zł, co stanowi 93,1% planowanych .

Strukturę wykonanych wydatków Gminy za 2011 r. wg głównych pozycji zawiera poniższa tabela:

Wyszczególnienie	Plan po zmianach	Wykonanie za 2011r.	% wykonania	Struktura
Wydatki ogółem				
tym:	39 063 160,03	36 386 476,65	93,1%	100,0%
I. Wydatki majątkowe	4 874 064,00	3 753 482,39	77,0%	10,3%
1. inwestycje i zakupy inwestycyjne z tego:	4 590 040,00	3 471 351,03	75,6%	-
wydatki na programy finansowane z udziałem środków , o których mowa w art.5 ust. 1 pkt 2 i 3 ufp	1 045 880,00	380 255,78	36,4%	-
2. dotacje na inwestycje	61 591,00	59 698,36	96,9%	-
3. Wpłaty gminy na rzecz związku gmin na zadania inwestycyjne	172 433,00	172 433,00	100,0%	-
4. Wniesienie wkładów do spółek prawa handlowego	50 000,00	50 000,00	100,0%	-
II. Wydatki bieżące	34 189 096,03	32 632 994,26	95,4%	89,7%
1. wynagrodzenia i składki od nich naliczane	16 058 288,63	15 701 288,45	97,8%	-
2. wydatki na programy finansowane z udziałem środków , o których mowa w art.5 ust. 1 pkt 2 i 3 ufp, w tym:	241 758,01	207 530,23	85,8%	-
- wynagrodzenia i składki od nich naliczane	50 430,00	47 602,38	94,4%	-
3. wydatki związane z realizacją zadań statutowych jednostek budżetowych	8 755 051,75	7 724 277,58	88,2%	-
4. dotacje na zadania bieżące	918 700,00	904 407,07	98,4%	-
5. świadczenia na rzecz osób fizycznych	7 805 297,64	7 694 330,36	98,6%	-
6. wydatki na obsługę długu	410 000,00	401 160,57	97,8%	-



W planowanych wydatkach budżetowych ogółem wydatki majątkowe stanowią 10,3%, natomiast wydatki bieżące 89,7%.

Wydatki bieżące zostały wykonane za 2011 r. w 95,4%, natomiast wydatki majątkowe w 77% planowanych.

W wykonaniu za 2011 r. w wydatkach bieżących przeważają wynagrodzenia i składki od nich naliczane i wynoszą 15 748 890,83 zł.

Wydatki majątkowe wraz z bieżącymi na programy realizowane z udziałem środków europejskich zostały wykonane w wysokości 587 786,01 zł, tj. 45,6% planowanych.

Zmiany w planie wydatków na realizację programów finansowych z udziałem środków europejskich przedstawia poniższa tabela.

Lp.	Nazwa Programu	Nazwa zadania	Dział / Rozdział	Plan na 1.01.2011	Plan po zmianach	Wykonanie za 2011 r.	% wykonania
I WYDATKI MAJĄTKOWE							
1.	RPO Warmia i Mazury	Kompleksowa modernizacja systemów grzewczych w obiektach użyteczności publicznej Miasta Lidzbark poprzez wykorzystanie odnawialnych źródeł energii	900/ 90095	252 000,-	221 560,-	211 589,75	95,5
2.	PROW Leader	Budowa Sali sportowej w Kiełpinach	926/ 92601	602 500,-	602 500,-	0,-	-
3.	PROW	Kompleksowa modernizacja systemów grzewczych w Szkole Podstawowej w Starym Dłutowie i Kiełpinach poprzez wykorzystanie odnawialnych źródeł	900/ 90095	110 000,-	201 820,-	148 666,03	73,7

		energii					
4.	PROW Leader	Budowa świetlicy wiejskiej w m. Zdrojek	921/ 92109	0	11 000,-	11 000,-	100,0
5.	PROW odnowa i rozwój wsi	Remont, modernizacja i wyposażenie świetlicy wiejskiej w Ciborzu	921/ 92109	0	9 000,-	9 000,-	100,0
II WYDATKI BIEŻĄCE							
6.	Program Operacyjny Kapitał Ludzki	Poznajamy przeszłość i twórzmy przyszłość	801/ 80101	194 374,-	194,374,-	180 877,37	93,1
7.	Comenius	Uczenie się przez całe życie	801/ 80110	16 045,-	47 384,01	26 652,86	56,2
	RAZEM			1 174 919,-	1 287 638,01	587 786,01	45,6

Wydatki związane z realizacją zadań statutowych jednostek budżetowych wykonano w wysokości 7 724 277,58 zł, tj. 88,2% planowanych, natomiast świadczenia na rzecz osób fizycznych w wysokości 7 694 330,36 zł, tj. 98,6% planowanych.

Dotacje na zadania bieżące udzielone z budżetu gminy wykonano w 2011 r. w wysokości 904 407,07 zł, tj. 98,4%.

Dotacje obejmują:

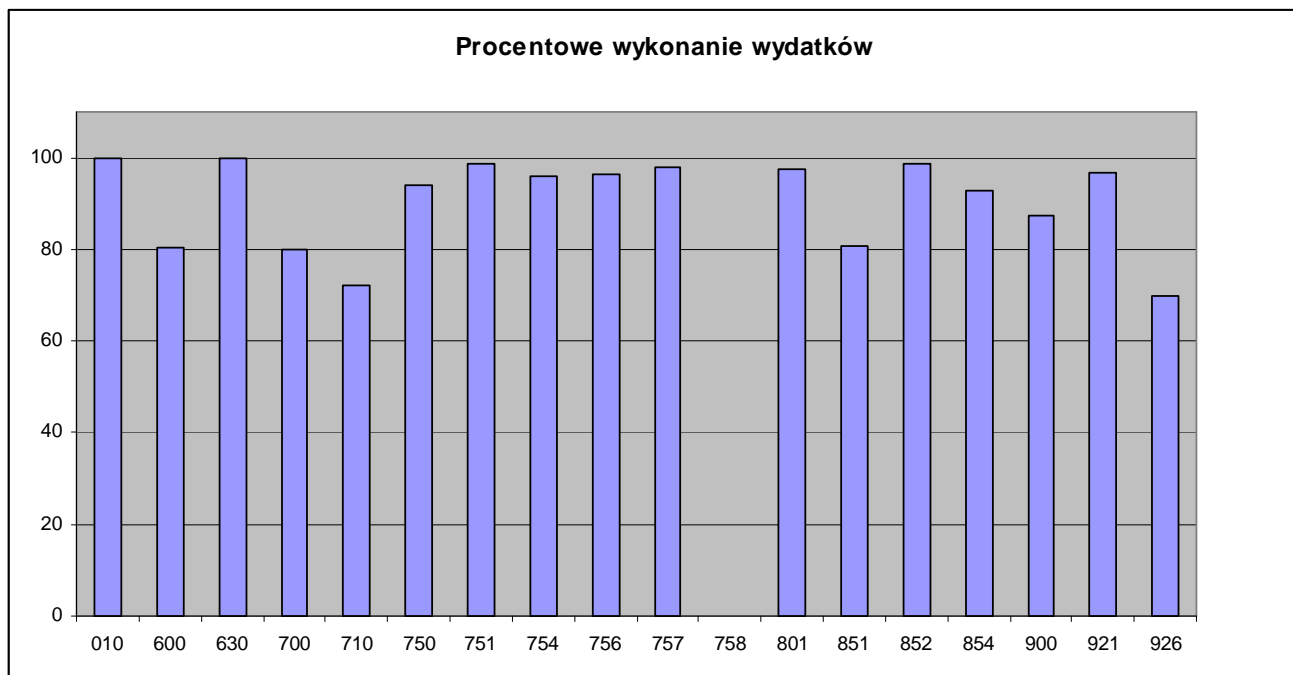
Dział	Nazwa	Jednostka/Stowarzyszenie	Plan	Wykonanie za 2011 r.
630	TURYSTYKA	Wodne Ochotnicze Pogotowie Ratunkowe	3 200,00	3 200,00
		Miejski Ludowy Uczniowski Klub Kajakowy WEL-bis	1 900,00	1 900,00
		Stow. Wspierające Rozwój Lidzbarka "Wrota-Mazur"	900,00	900,00
750	ADMINISTRACJA PUBLICZNA	Powiat Działdowski	3 800,00	3 800,00
801	OŚWIATA I WYCHOWANIE	Związek Harcerstwa Polskiego	2 700,00	2 700,00
		OSP - Młodzieżowa Orkiestra Dęta	13 000,00	13 000,00
		Towarzystwo Miłośników Lidzbarka Welskiego	2 300,00	2 300,00
		Przedszkole niepubliczne	149 500,00	135 443,40
851	OCHRONA ZDROWIA	Stowarzyszenie Klub Abstynenta "PO-MOCNY"	9 000,00	9 000,00
		Polskie Stowarzyszenie na Rzecz Osób z Upośledzeniem Umysłowym	4 200,00	4 200,00
		Związek Harcerstwa Polskiego	6 000,00	6 000,00
		Polski Czerwony Krzyż	1 500,00	1 263,67
		Polski Związek Niewidomych	800,00	800,00
		Klub Sportowy "WEL"	5 600,00	5 600,00
		Miejski Ludowy Uczniowski Klub Kajakowy WEL-bis	2 400,00	2 400,00
852	POMOC SPOŁECZNA	Chrześcijańskie Stowarzyszenie Charytatywne "SAMARYTANIN"	5 000,00	5 000,00
921	KULTURA I	MGOK Lidzbark	306 000,00	306 000,00

	OCHRONA DZIEDZICTWA NARODOWEGO			
		MGBP Lidzbark	332 900,00	332 900,00
926	KULTURA FIZYCZNA I SPORT	Klub Sportowy "WEL"	53 000,00	53 000,00
		Miejski Ludowy Uczniowski Klub Kajakowy WEL-bis	15 000,00	15 000,00
RAZEM			918 700,00	904 407,07

Wydatki na obsługę długu w 2011 roku wykonano w wysokości 401 160,57 zł tj. 97,8% planowanych.

Wykonanie wydatków za 2011 roku w poszczególnych działach przedstawia poniższa tabela:

Dz	Nazwa	Budżet	Wykonanie za 2011 r.	
		po zmianach	kwota	2:1
		-1-	-2-	%
010	Rolnictwo i łowiectwo	534 019,58	532 820,64	99,8
600	Transport i łączność	2 881 094,44	2 311 350,86	80,2
630	Turystyka	6 000,00	6 000,00	100
700	Gospodarka mieszkaniowa	814 500,00	652 076,35	80,1
710	Działalność usługowa	85 000,00	61 472,43	72,3
750	Administracja publiczna	3 392 593,56	3 188 528,31	94
751	Urzędy naczelných organów władzy państwowej, kontroli ochrony prawa oraz sądownictwa	24 875,00	24 555,68	98,7
754	Bezpieczeństwo publiczne i ochrona przeciwpożarowa	325 909,00	312 578,14	95,9
756	Dochody od osób prawnych, osób fizycznych i innych jednostek nie posiadających osobowości prawnej oraz wydatki związane z ich poborem	70 000,00	67 468,09	96,4
757	Obsługa długu publicznego	410 000,00	401 160,57	97,8
758	Różne rozliczenia	76 522,00	0,00	0
801	Oświata i wychowanie	14 823 101,88	14 431 749,49	97,4
851	Ochrona zdrowia	209 500,00	169 368,24	80,8
852	Pomoc społeczna	9 249 116,00	9 139 824,66	98,8
854	Edukacyjna opieka wychowawcza	777 377,57	723 197,10	93
900	Gospodarka komunalna i ochrona środowiska	2 359 531,00	2 059 986,33	87,3
921	Kultura i ochrona dziedzictwa narodowego	724 400,00	700 461,98	96,7
926	Kultura fizyczna i sport	2 299 620,00	1 603 877,78	69,7
	OGÓŁEM	39 063 160,03	36 386 476,65	93,1



DZIAŁ 010 „ROLNICTWO I ŁOWIECTWO”

Planowane wydatki w tym dziale wynoszą 534 019,58 zł, wykonanie natomiast za 2011 r. 532 820,64 zł tj. 99,8%.

Wydatki bieżące dotyczą:

- opłaty składek do Izb Rolniczych 6 801,06 zł
- zwrotu podatku akcyzowego zawartego w cenie oleju napędowego wykorzystywanego do produkcji rolnej 495 269,58 zł

Wydatki majątkowe wykonano w wysokości 30 750 zł, zgodnie z zał. Nr 3 do niniejszego sprawozdania.

DZIAŁ 600 „TRANSPORT I ŁĄCZNOŚĆ”

Na planowane wydatki w wysokości 2 881 094,44 zł, wykonano w 2011 r. 2 311 350,86 zł, tj. 80,2%.

Wydatki majątkowe wykonano w wysokości 1 765 464,89 zł, w tym:

- wydatki inwestycyjne 1 705 766,53 zł,
- pozostałe wydatki majątkowe 59 698,36 zł

Kwota 456 245 zł została Uchwałą Nr XIV/106/11 Rady Miejskiej w Lidzbarku z dnia 29 grudnia 2011 r. przeniesiona na wydatki niewygasające roku 2011 do realizacji w roku 2012 i dotyczy:

- budowy objazdu drogowego 390 245 zł
- dokumentacji na przebudowę skrzyżowania ul. Zieluńska, 3 Maja i Słonecznej w Lidzbarku 66 000 zł.

Wydatki bieżące zaplanowano w wysokości 820 081,44 zł wykonano 545 885,97 zł, tj. 66,6% i dotyczą bieżącego utrzymania oraz remontów dróg gminnych. Na tak niskie wykonanie mają wpływ sprzyjające warunki atmosferyczne w okresie zimy..

Wykonane wydatki inwestycyjne w tym dziale przedstawiono w zał. Nr 3 do niniejszego sprawozdania.

DZIAŁ 630 „TURYSTYKA”

W dziale tym wykonanie wynosi 6 000 zł na dotację na realizację zadań w zakresie turystyki: w ramach umów zgodnie z ustawą o działalności pożytku publicznego i o wolontariacie.

DZIAŁ 700 „GOSPODARKA MIESZKANIOWA”

Zaplanowana kwota w tym dziale w wysokości 814 500 zł, została wykonana w 2011r. w wysokości 652 076,35 zł, tj. 80,1% planowanej.

Wydatki bieżące w wysokości 633 616,35 zł dotyczą :

- utrzymania mieszkaniowego zasobu gminnego, zarządzanego przez PGK sp. z o.o. oraz kosztów zarządu związanych z utrzymaniem nieruchomości wspólnej (wspólnoty mieszkaniowe) w wysokości 610 726,43 zł,
- ogłoszeń o sprzedaży nieruchomości, opłat za akty notarialne, wycen nieruchomości 21 155,92 zł,
- odszkodowania za grunt 1 734 zł.

Wydatki inwestycyjne w tym dziale dotyczą:

- rozbiórki komina – 2 460zł
- zakupu działki przy ul. Nowej – 16 000 zł.

DZIAŁ 710 „DZIAŁALNOŚĆ USŁUGOWA”

Na plan w tym dziale 85 000 zł, wykonano w 2011 r. 61 472,43 zł tj. 72,3% planowanych.

Wydatki dotyczą:

- wypisów z rejestru gruntów, aktualizacji map, wykonanie map, wznowienie granic działki 36 832,82 zł,
- plany zagospodarowania przestrzennego 22 122 zł,
- utrzymanie cmentarza wojennego 2 517,61 zł.

DZIAŁ 750 „ADMINISTRACJA PUBLICZNA”

Plan wydatków w tym dziale na 2011 r. wynosi 3 392 593,56 zł, wykonanie natomiast za 2011 r. 3 188 528,31 zł, tj. 94%.

Wykonanie w poszczególnych rozdziałach przedstawia się następująco:

Rozdz.	Nazwa	Plan po zmianach	Wykonanie	%
75011	Urzędy Wojewódzkie	99 468,-	99 468,-	100,0
75020	Starostwa powiatowe	3 800,-	3 800,-	100,0
75022	Rady Gmin	130 172,-	123 560,25	94,9
75023	Urzędy Gmin	2 911 317,-	2 731 369,93	93,8
75056	Spis powszechny	29 077,-	29 076,92	100,0
75075	Promocja jednostek samorządu terytorialnego	174 123,56	160 636,41	92,3
75095	Pozostała działalność	44 636,-	40 616,80	91,0
	OGÓLEM	3 392 593,56	3 188 528,31	94,0

Rozdział 75011 „Urzędy Wojewódzkie”

W rozdziale tym zaplanowano wydatki na kwotę 99 468 zł, wykonanie za 2011 r. wynosi 100%. Wydatki obejmują wynagrodzenia osobowe i pochodne od wynagrodzeń pracowników Wydziału Spraw Obywatelskich i Urzędu Stanu Cywilnego oraz ½ stanowiska ds. działalności gospodarczej. Zadanie to finansowane jest dotacją na zadania zlecone.

Rozdział 75020 „Starostwa Powiatowe”

Wydatki w 2011 r. wysokości 3 800 zł dotyczą przekazanych środków do Starostwa Powiatowego w Działdowie na utrzymanie Ośrodka Interwencji Kryzysowej w Działdowie.

Rozdział 75022 „Rady Gmin”

Planowane wydatki w wysokości 130 172 zł, zostały wykonane w 2011 r. w kwocie 123 560,25 zł, tj. 94,9%.

Wydatki dotyczą wypłaconych diet radnym oraz Przewodniczącemu Rady Miejskiej.

Rozdział 75023 „Urzędy Gmin”

Planowane wydatki w wysokości 2 911 317 zł wykonane w 2011 r. zostały w wysokości 2 731 369,93 zł, tj. 93,8%.

Wydatki inwestycyjne wykonano w wysokości 69 198,80 zł – wykonanie szczegółowo przedstawiono w zał. Nr 3.

Wydatki bieżące wykonano w wysokości 2 662 171,13 zł i dotyczą kosztów związanych z funkcjonowaniem Urzędu Miasta i Gminy.

Rozdział 75056 „Spis powszechny”

Wydatki w 2011 r. wykonano w wysokości 29.076,92 zł tj. 100% planowanych i dotyczą spisu

powszechnego. Finansowanie stanowi dotacja na zadania zlecone.

Rozdział 75075 „Promocja jednostek samorządu terytorialnego”

Planowane wydatki w wysokości 174 123,56 zł, wykonano w 2011 r. w wysokości 160 636,41 zł, tj. 92,3%.

Planowane wydatki dotyczą promocji Miasta i Gminy, nagrody Burmistrza w Turnieju Wsi oraz GEPTA w Kiełpinach.

Rozdział 75095 „Pozostała działalność”

Wydatki w wysokości 40 616,80 zł obejmują:

- diety dla sołtysów oraz przewodniczących rad osiedlowych – 22 591,80 zł,
- składka członkowska do Związku Gmin „Działdowszczyzna” 17 905 zł,
- składka członkowska Lokalna Grupa Działania w Ciechanowie – 120 zł.

DZIAŁ 751 „URZĘDY NACZELNYCH ORGANÓW WŁADZY, KONTROLI I SĄDOWNICTWA”

Plan 24 875 zł, wykonanie w 2011 r. 24 555,68 zł, tj. 98,7%. Wydatki dotyczą aktualizacji stałych rejestrów wyborców oraz wyborów do Sejmu i Senatu. Zadanie finansowane jest dotacją na zadanie zlecone.

DZIAŁ 754 „BEZPIECZEŃSTWO PUBLICZNE I OCHRONA PRZECIWPOŻAROWA”

W tym dziale zaplanowano wydatki w wysokości 325 909 zł, wykonano w 2011 r. 312 578,14 zł, tj. 95,9%

Rozdział 75412 „Ochotnicze straże pożarne”

Zaplanowano wydatki w wysokości 199 800 zł wykonano w 2011 r. w wysokości 190 416,97 zł, tj. 95,3%.

Wydatki bieżące w wysokości 173 572,97 zł dotyczą bieżącego utrzymania remiz strażackich, zakupu paliwa do samochodów bojowych oraz motopomp, wypłaty ekwiwalentów pieniężnych za udział w zdarzeniach oraz za utrzymanie sprawności samochodów bojowych, zakup węży, ubrań oraz sprzętu.

W tym rozdziale wykonano wydatki inwestycyjne w wysokości 16 844 zł. i szczegółowo zostały przedstawione w zał. Nr 3 do niniejszego sprawozdania.

Rozdział 75416 „Straż gminna (miejska)”

Zaplanowano wydatki w wysokości 125 909 zł, wykonano w 2011 r. w wysokości 122 161,17 zł tj. 97%

Wydatki poniesiono na funkcjonowanie Straży Miejskiej, głównie na wynagrodzenia osobowe i pochodne od wynagrodzeń.

Rozdział 75421 „Zarządzanie Kryzysowe”

Planowana kwota 200 zł dotyczy środków na zarządzanie kryzysowe. Wykonanie 0.

DZIAŁ 756 – „DOCHODY OD OSÓB PRAWNYCH, OD OSÓB FIZYCZNYCH I OD INNYCH JEDNOSTEK NIEPOSIADAJĄCYCH OSOBOWOŚCI PRAWNEJ ORAZ WYDATKI ZWIĄZANE Z ICH POBOREM”

Plan 70 000 zł, wykonanie w 2011 r. 67 468,09 zł tj. 96,4%, dotyczy wypłaconego inkasa sołeckiego od pobranych podatków oraz prowizji od opłaty targowej i miejscowej.

DZIAŁ 757 – „OBSŁUGA DŁUGU PUBLICZNEGO”

Planowane wydatki w tym dziale w wysokości 410 000 zł zostały wykonane w 2011 r. w kwocie 401 160,57 zł, co stanowi 97,8%.

Wydatki dotyczą zapłaconych odsetek od zaciągniętych pożyczek i kredytów .

DZIAŁ 758 „RÓŻNE ROZLICZENIA”

Zaplanowane wydatki w tym dziale w wysokości 76 522 zł dotyczą rezerwy celowej na zarządzanie kryzysowe, która nie została rozdysponowana w związku z nie wystąpieniem zdarzeń kryzysowych.

DZIAŁ 801 – „OŚWIATA I WYCHOWANIE”

Planowane wydatki w tym dziale wynoszą 14 823 101,88 zł wykonane w 2011 r. zostały w wysokości 14 431 749,49 zł tj. 97,4%.

Wykonanie w poszczególnych rozdziałach przedstawia się następująco:

Rozdz.	Nazwa	Plan po zmianach	Wykonanie	%
80101	Szkoły podstawowe	7 496 739,07	7 322 368,75	97,7%
80103	Oddziały przedszkolne w szkołach podstawowych	420 157,00	414 543,21	98,7%
80104	Przedszkola	1 351 796,14	1 258 900,66	93,1%
80110	Gimnazja	4 170 719,94	4 078 639,00	97,8%
80113	Dowożenie uczniów do szkół	761 109,51	754 345,97	99,1%
80114	Zespół ekonomiczno - administracyjny szkół	405 096,04	400 676,66	98,9%
80146	Dokształcanie i doskonalenie nauczycieli	67 175,00	55 841,35	83,1%
80195	Pozostała działalność	150 309,18	146 433,89	97,4%
	OGÓŁEM	14 823 101,88	14 431 749,49	97,4%

Rozdział 80101 „Szkoły podstawowe”

Planowane wydatki w wysokości 7 496 739,07 zł zostały wykonane w 2011 r. w kwocie 7 322 368,75 zł tj. 97,7%.

Wydatki dotyczą bieżącej działalności szkół podstawowych w wysokości 7 100 307,67 zł i obejmują w szczególności wynagrodzenia i pochodne od wynagrodzeń nauczycieli oraz pracowników administracji i obsługi. Ponadto wydatki obejmują koszty związane z utrzymaniem szkół. Wydatki obejmują również realizację przez Szkołę Podstawową w Kiełpinach programu „Poznawajmy przeszłość i twórzmy przyszłość” w kwocie 180 877,37 zł.

Wydatki inwestycyjne zostały w 2011 r. wykonane w kwocie 41 183,71 zł i zostały przedstawione w zał. Nr 3 do niniejszego sprawozdania.

W 2011 r. w zakresie remontów wydatkowano kwotę 80 851,67 zł.

Rozdział 80103 „Oddziały przedszkolne w szkołach podstawowych”

Planowane wydatki w wysokości 420 157 zł, wykonane w 2011 r. w wysokości 414 543,21 zł, tj. 98,7%. Wydatki poniesiono na funkcjonowanie oddziałów przedszkolnych w szkołach wiejskich.

Rozdział 80104 „Przedszkola”

Planowane wydatki w kwocie 1 351 796,14 zł wykonano w wysokości 1 258 900,66zł, tj. 93,1%.

Wydatki obejmują:

- utrzymanie i funkcjonowanie przedszkola i przygotowania przedszkolnego – 1 123 457,26 zł,
- dotację podmiotową dla przedszkola niepublicznego we Wlewsku 135 443,40 zł.

Rozdział 80110 „Gimnazja”

Planowane wydatki w wysokości 4 170 719,94 zł wykonano w 2011 r. w wysokości 4 078 639 zł tj. 97,8%

Wydatki bieżące obejmują finansowanie dwóch Gimnazjum w Lidzbarku i Dłutowie. Ponadto wydatki obejmują realizację przez Gimnazjum Lidzbark Programu Comenius na kwotę 26 652,86 zł.

Wydatki inwestycyjne zostały wykonane na kwotę 4 979 zł i dotyczą zakupu ergometru wioślarskiego dla Gimnazjum w Lidzbarku.

Rozdział 80113 „Dowożenie uczniów do szkół”

Planowane wydatki w wysokości 761 109,51 zł, a wykonane 754 345,97 zł, tj. 99,1%.

Wydatki dotyczą dowozu dzieci do szkół oraz związanych z tym kosztów dotyczących: wynagrodzeń i pochodnych od wynagrodzeń kierowców oraz opiekunów, zakupu paliwa oraz bieżących remontów i napraw.

Ponadto wydatki dotyczą opłat za wynajem autobusów (na podstawie umowy) oraz zakupu w PKS biletów miesięcznych dla uczniów.

Rozdział 80114 „Zespoły obsługi ekonomiczno – administracyjnej szkół”

Planowane wydatki w wysokości 405 096,04 zł, a wykonanie 400 676,66 zł tj. 98,9%.

Wydatki obejmują koszty związane z obsługą administracyjną i finansową szkół w szczególności: wynagrodzenia i pochodne od wynagrodzeń pracowników jednostki, koszty utrzymania pomieszczeń biurowych, zakup materiałów biurowych oraz usług pozostałych, w tym: opłata za przesyłki pocztowe, usługi telefoniczne oraz szkolenia itp.

Rozdział 80146 „Dokształcanie i doskonalenie nauczycieli”

Wydatki w 2011 r. w wysokości 55 841,35 zł dotyczą poniesionych kosztów na dokształcanie i doskonalenie nauczycieli.

Rozdział 80195 „Pozostała działalność”

Planowane wydatki w wysokości 150 309,18 zł, a wykonanie 146 433,89 zł, tj. 97,4%. Poniesione wydatki dotyczą:

– funduszu świadczeń dla nauczycieli emerytów	98 839,18
– organizacji imprez sportowych w szkołach	4 519,71
– dotacji z budżetu gminy dla organizacji pożytku publicznego	18 000,-
– fundusz zdrowotny dla nauczycieli	19 191,-
– za zanieczyszczenie środowiska	3 184,-
– prace komisji o wyższy stopień awansu zawodowego nauczycieli	2 700,-

DZIAŁ 854 – „EDUKACYJNA OPIEKA WYCHOWAWCZA”

Planowane wydatki w tym dziale wynoszą 777 377,57 zł, wykonano w 2011 r. w wysokości 723 197,10 zł, tj. 93%.

Wykonanie w poszczególnych rozdziałach tego działu przedstawia się następująco:

Rozdz.	Nazwa	Plan po zmianach	Wykonanie	%
85401	Świetlice szkolne	218 038,57	208 899,47	95,8%
85412	Kolonie i obozy	17 964,00	17 901,52	99,7%
85415	Pomoc materialna dla uczniów	210 965,00	192 272,71	91,1%
85446	Dokształcanie i doskonalenie nauczycieli	5 320,00	5 319,38	100,0%
85495	Pozostała działalność	325 090,00	298 804,02	91,9%
	Razem	777 377,57	723 197,10	93,0%

Rozdział 85401 „Świetlice szkolne”

Wykonane wydatki w 2011 r. w wysokości 208 899,47 zł dotyczą prowadzenia świetlic szkolnych w szkołach podstawowych w Lidzbarku, Słupie i Gimnazjum w Lidzbarku.

Rozdział 85412 „Kolonie i obozy”

Wykonane wydatki w 2011 r. w wysokości 17 901,52 zł związane są organizacją wycieczek letniego i zimowego dzieci i młodzieży w szkołach .

Rozdział 85415 „Pomoc materialna dla uczniów”

Wykonane wydatki w 2011 r. w wysokości 192 272,71 zł dotyczą udzielonej pomocy materialnej o charakterze socjalnym dla uczniów zamieszkałych na terenie Gminy Lidzbark:

- stypendia 138 733,51 zł,
- wyprawka szkolna 53 539,20 zł.

Źródła finansowania:

- dotacja z budżetu państwa	164 526,01 zł
- środki własne gminy	27 746,70 zł

Rozdział 85446 „Dokształcanie i doskonalenie zawodowe nauczycieli”

Wykonano wydatki w 2011 r. w wysokości 5 319,38zł tj. 100% i dotyczą poniesionych kosztów na dokształcanie i doskonalenie nauczycieli przedszkola.

Rozdział 85495 „Pozostała działalność”

Planowane wydatki w kwocie 325 090 zł, wykonane w 2011 r. w wysokości 298 804,02 zł, tj. 91,9% i obejmują:

- funduszu świadczeń socjalnych nauczycieli emerytów z przedszkola – 11 328,97 zł,
- dożywiania dzieci i młodzieży – 287 475,05 zł.

Po podsumowaniu wykonanie wydatków budżetowych w 2011 r. z działu **801 „Oświata i wychowanie”** i **854 „Edukacyjna opieka wychowawcza”** wynosi 15 154 946,59 zł, w tym:

- działalność bieżąca - 15 108 783,88 zł
- działalność inwestycyjna - 46 162,71 zł

Źródła finansowania:

1) subwencja oświatowa	9 701 191 zł
2) dotacja rozdział 85415 § 2030 – pomoc materialna dla uczniów	164 526,01 zł
3) dotacja rozdział 80101 § 2030 – „Radosna szkoła”	6 000 zł
4) wpływy z usług	307 533,63 zł
5) wpływy z najmu i dzierżawy	6 600 zł
6) wpływy z różnych dochodów	1 443,30 zł
7) odpłatność za przedszkole	129 265,80 zł
8) Program „Poznajmy przeszłość i twórzmy przyszłość”	180 877,37 zł
9) dotacja rozdział 80195 § 2030 – awans zawodowy	837 zł
10) środki własne budżetu gminy	4 656 672,48 zł
	15 154 946,59 zł

DZIAŁ 851 – „OCHRONA ZDROWIA”

Wykonane wydatki w 2011 r. w tym dziale wynoszą 169 368,24 zł tj. 80,8% planowanych i obejmują:

- koszty związane z przeciwdziałaniem narkomani 14 372,38 zł
- koszty związane z przeciwdziałaniem alkoholizmowi 121 837,92 zł
- dotacja w ramach ustawy o działalności pożytku publicznego i o wolontariacie 29 263,67 zł

Wykonano w tym dziale wydatki inwestycyjne związane z adaptacją pomieszczeń na świetlice środowiskową w wysokości 3 894,27 zł.

DZIAŁ 852 „POMOC SPOŁECZNA”

Planowane wydatki w tym dziale wynoszą 9 249 116 zł, wykonano w 2011 r. 9 139 824,66 zł tj. 98,8%.

Wykonanie w poszczególnych rozdziałach przedstawia się następująco:

Rozdz.	Nazwa	Plan po zmianach	Wykonanie	%
85202	Domy pomocy społecznej	168 545,00	168 544,57	100,0%
85203	Ośrodki wsparcia	438 404,00	438 404,00	100,0%
85212	Świadczenia rodzinne oraz składki na ubezpieczenie emerytalne i rentowe z ubezpieczeń społecznych	6 116 032,00	6 091 477,04	99,6%

85213	Składki na ubezpieczenie zdrowotne opłacane za osoby pobierające niektóre świadczenia z pomocy społecznej	27 941,00	26 521,52	94,9%
85214	Zasiłki i pomoc w naturze oraz składki na ubezpieczenie społeczne i zdrowotne	371 456,00	307 279,18	82,7%
85215	Dodatki mieszkaniowe	402 941,00	402 939,87	100,0%
85216	Zasiłki stałe	132 271,00	120 378,10	91,0%
85219	Ośrodki pomocy społecznej	749 498,00	749 090,52	99,9%
85228	Usługi opiekuńcze i specjalistyczne usługi opiekuńcze	444 981,00	440 692,62	99,0%
85295	Pozostała działalność	397 047,00	394 497,24	99,4%
	OGÓŁEM	9 249 116,00	9 139 824,66	98,8%

Rozdział 85202 „Domy pomocy społecznej”

Wydatki w wysokości 168 544,57 zł tj. 100% planowanych, obejmują pobyt mieszkańców gminy w domach pomocy społecznej.

Finansowanie ze środków własnych gminy.

Rozdział 85203 „Ośrodki wsparcia”

Wydatki wykonano w wysokości 438 404 zł, tj. 100% planowanych. Wydatki te finansowane są w całości z dotacji z budżetu państwa jako zadanie zlecone i dotyczą funkcjonowania Środowiskowego Domu Samopomocy.

Rozdział 85212 „Świadczenia rodzinne, świadczenie z funduszu alimentacyjnego oraz składki na ubezpieczenia emerytalne i rentowe z ubezpieczenia społecznego”

Wykonane wydatki w 2011 r. w wysokości 6 091 477,04 zł stanowią 99,6% planu i dotyczą wypłaconych świadczeń rodzinnych, składek na ubezpieczenie emerytalne i rentowe, świadczeń z funduszu alimentacyjnego oraz zwrot dotacji wykorzystanych niezgodnie z przeznaczeniem.

Rozdział 85213 „Składki na ubezpieczenie zdrowotne”

Wykonane wydatki w 2011 r. w wysokości 26 521,52 zł stanowią 94,9% planu. Wydatki obejmują składki na ubezpieczenie zdrowotne osób pobierających zasiłek stały, świadczenia pielęgnacyjne oraz dodatek do zasiłku rodzinnego z tytułu samotnego wychowywania dziecka i utraty prawa do zasiłku dla bezrobotnych.

Rozdział 85214 „Zasiłki i pomoc w naturze oraz składki na ubezpieczenie społeczne”

Wykonanie w 2011 r. w wysokości 307 279,18 zł tj. 82,7%, dotyczy zasiłków i pomocy w naturze, składek na ubezpieczenia emerytalne i rentowe.

Rozdział 85215 „Dodatki mieszkaniowe”

Wykonanie w 2011 r. w wysokości 402 939,87 zł, tj. 100%. Wydatki te finansowane są w całości ze środków własnych gminy.

Rozdział 85216 „Zasiłki stałe”

Wykonanie w 2011 r. w wysokości 120 378,10 zł tj. 91% planu.

Rozdział 85219 „Ośrodki pomocy społecznej”

Wykonanie w 2011 r. w wysokości 749 090,52 zł tj. 99,9% planu. Wykonane wydatki dotyczą funkcjonowania Miejskiego Ośrodka Pomocy Społecznej.

Rozdział 85228 „Usługi opiekuńcze i specjalistyczne usługi opiekuńcze”

Wykonanie w 2011 r. w wysokości 440 692,62 zł, tj. 99%.

Rozdział 85295 „Pozostała działalność”

Wykonanie w 2011 r. w wysokości 394 497,24 zł stanowi 99,4% i dotyczy wydatków na dożywianie

najuboższych, organizację prac społecznie użytecznych.

DZIAŁ 900 „GOSPODARKA KOMUNALNA I OCHRONA ŚRODOWISKA”

Planowane wydatki w tym dziale w wysokości 2 359 531 zł wykonano w 2011 r. w wysokości 2 059 986,33 zł tj. 87,3%.

Rozdział 90001 „Gospodarka ściekowa i ochrona wód”

Plan 60 883,35 zł, wykonanie w 2011 r. 100%. Wydatki dotyczą:

- zapłaty za służebność przesyłu ścieków kanalizacyjnych – 10 883,35 zł
- podwyższenie kapitału zakładowego PGK sp. z o.o. 50 000 zł.

Rozdział 90002 „Gospodarka odpadami”

Planowane wydatki w kwocie 263 753zł wykonano w 2011 r. 100%. Wydatki dotyczą:

- 1) wydatki bieżące 91 320 zł w tym:

- współfinansowania selektywnej zbiórki odpadów - wpłata	do
Zgromadzenia Ekologicznego Związku Gmin „Działdowszczyzna”	67 896,-
- edukacji ekologicznej	1 500,-
- zbiórki leków przeterminowanych	2 000,-
- dofinansowanie spłaty kredytów	19 924,-
- 2) wydatki majątkowe 172 433 zł w tym:

- wpłata na budowę „Stacji Przeladunkowej odpadów wraz z sortownią	w
Działdowie”	108 288 zł
- wpłata na budowę budynku socjalno-biurowego przy SPO w Działdowie	64 145,-

Rozdział 90003 „Oczyszczanie miast i wsi”

Plan w kwocie 82 519 zł wykonano w 2011 r. – 81 890,64 zł, tj. 99,2%. Wydatki związane są z kosztami bieżącego oczyszczania miasta.

Rozdział 90004 „Utrzymanie zieleni w miastach i gminach”

Plan wydatków w kwocie 72 400 zł, wykonanie w 2011 r. 72 189,46zł tj. 99,7% planu.

Wydatki związane są z kosztami bieżącego utrzymania zieleni.

Rozdział 90015 „Oświetlenie ulic, placów”

Plan wydatków w kwocie 869 672 zł wykonano w 2011 r. – 737 575,39 zł tj. 84,8%.

Rozdział 90095 „Pozostała działalność”

Planowane wydatki w wysokości 1 010 303,65 zł wykonano – 843 694,49zł, tj. 83,5%. Wydatki bieżące poniesione w tym rozdziale w szczególności dotyczą:

- kosztów zatrudnienia pracowników robót interwencyjnych i publicznych
- zakup materiałów i wyposażenia dla pracowników interwencyjnych i publicznych,
- utrzymanie szaletu,
- usługi weterynaryjne (bezpieczne psy),
- analiza próbek wody z jeziora,
- utylizacja padłych zwierząt,
- nadzór sanitarny nad targowiskiem,
- najem ciągnika, paliwo i części,
- przewóz drewna z lasu komunalnego oraz przetarcie, itp.

Wydatki inwestycyjne poniesiono w tym rozdziale w wysokości 515 776,58 zł i przedstawiono w zał. nr 3 do niniejszego sprawozdania.

DZIAŁ 921 „KULTURA I OCHRONA DZIEDZICTWA NARODOWEGO”

Planowane wydatki w dziale w kwocie 724 400 zł wykonano w 2011 r. – 700 461,98zł tj. 96,7% i dotyczą:

- 306 000 zł - dotacja dla Miejsko-Gminnego Ośrodka Kultury w Lidzbarku,
- 332 900 zł - dotacja dla Miejsko-Gminnej Biblioteki Publicznej w Lidzbarku

35 065,90 zł - utrzymanie świetlic wiejskich

Ponadto w dziale tym wykonano wydatki inwestycyjne na kwotę 26 496,08 zł, które szczegółowo przedstawiono w zał. Nr 3 do niniejszego sprawozdania.

DZIAŁ 926 „KULTURA FIZYCZNA I SPORT”

Plan wydatków w tym dziale w kwocie 2 299 620 zł wykonano w 2011 r. w kwocie 1 603 877,78 zł tj. 69,7%, w tym:

- 497 875,72 zł - wydatki związane z działalnością Miejskiego Ośrodka Sportu i Rekreacji,
- 68 000 zł - dotacja z budżetu gminy dla Klubu Sportowego „Wel” i Uczniowskiego Klubu Kajakowego w Lidzbarku zgodnie z zawartymi umowami,
- 995 850,10zł - Budowa Orlika w Lidzbarku przy ul. Jeleńskiej,
- 22 300,99 zł - zakup maszyny do konserwacji boisk,
- 19 850,97 zł - urządzenie boiska sportowego.

W dziale tym w 2011 roku nie wykonano inwestycji „ Budowa sali sportowej w Kiełpinach” na kwotę 602 500 zł.

Szczegółowe zestawienie wydatków budżetowych gminy za 2011 rok przedstawiono w zał. Nr 2 w podziale na działy, rozdziały i paragrafy klasyfikacji budżetowej.

W 2011 r. spłacono w wysokości 1 112 767 zł następujące pożyczki:

1. pożyczka z NFOŚiGW na budowę kanalizacji 1 000 000 zł (spłacona w całości)
2. pożyczka z WFOŚiGW na rozbudowę sieci kanalizacyjnej 57 443 zł (spłacona w całości)
3. pożyczka z WFOŚiGW na zakup samochodów ratowniczo-gaśniczych 55 324 zł

Zadłużenie gminy Lidzbark na dzień 31.12.2011 r. wynosi 6 719 452 zł i stanowi 17,3% wykonanych dochodów budżetowych.

W ramach umów z innymi jednostkami samorządu terytorialnego Gmina Lidzbark w 2011 r. otrzymała środki wg poniższej tabeli

Lp.	Nazwa jst	Dział/ rozdział	Cel	Umowa z dnia	Kwota	Zwrot dotacji
1.	Samorząd Województwa Warmińsko- Mazurskiego	010/ 01095	Rewitalizacja centrum wsi Jeleń wraz z wyposażeniem placu zabaw	9.05.2011 r.	8 000,-	
2.	Powiat działdowski	600/ 60014	Przebudowa chodnika przy drodze powiatowej w m. Wąpiersk	14.10.2011 r.	13 344,-	
3.	Powiat działdowski	600/ 60016	Przebudowa dróg osiedla Zieluńska 5 i kolejowe wraz z odwodnieniem – ul. Kołtątaja i część Rejtana	22.11.2011 r.	27 652,35	
4.	Powiat działdowski	750/ 75075	GEPTA w Kiełpinach	1.04.2011 r.	2 500,-	
5.	Powiat działdowski	754/ 75412	Zakup pompy szlamowej	21.06.2011 r.	4 989,-	11,-
6.	Samorząd Województwa Warmińsko- Mazurskiego	926/ 92601	Moje boisko Orlik w Lidzbarku ul. Jeleńska	17.08.2011 r.	325 248,-	
	Razem				381 733,35	11,-

Gmina Lidzbark przekazała w 2011 roku tytułem dotacji na pomoc finansową środki wg poniższej tabeli:

Lp	Nazwa jst	Dział/ rozdział	Cel	Umowa z dnia	Kwota
1.	Powiat działdowski	750/75020	Prowadzenie ośrodka interwencji kryzysowej w Działdowie	23.02.2011r.	3 800
2.	Powiat działdowski	600/60014	Przebudowa chodnika w m. Wleusk i w m. Jamielnik	5.10.2011r.	59 698,36
	Razem				63 498,36

Stopień zaawansowania realizacji programów wieloletnichWydatki bieżące

1. Program Operacyjny Kapitał Ludzki
Projekt „Poznajmy przeszłość i twórzmy przyszłość”
Projekt realizowany w latach 2010 - 2012 na kwotę 390 135 zł.
W roku 2011 zrealizowany w wysokości 180 877,37 zł

Wydatki majątkowe

1. Program Rozwoju Obszarów Wiejskich
 - 1) Budowa sali sportowej w Kiełpinach w latach 2010 – 2013
W 2010 r. zrealizowano wydatki w wysokości 38 999,99 zł, które dotyczą wykonania dokumentacji projektowej. W 2011 r. ogłoszono przetarg nieograniczony i wyłoniono wykonawcę. Realizacja w roku 2012- 2013.
 - 2) Budowa świetlicy wiejskiej w m. Zdrojek w latach 2011 – 2013.
W 2011 r. opracowano dokumentację projektową i wykonano przyłącze elektryczne na łączną kwotę 13 744,13 zł.
W roku 2012 po podpisaniu umowy o przyznaniu pomocy z Samorządu Województwa Warmińsko – Mazurskiego zostanie ogłoszony przetarg nieograniczony na wykonawcę inwestycji w latach 2012 – 2013.
 - 3) Remont, modernizacja i wyposażenie świetlicy wiejskiej w miejscowości Cibórz.
W 2011 r. opracowano dokumentację projektową i wykonano przyłącze elektryczne na łączną kwotę 11 756,43 zł. Ponadto wyłoniono wykonawcę inwestycji do realizacji w roku 2012.
2. Program zielonych inwestycji z NFOŚiGW.
 - 1) Termomodernizacja budynków użyteczności publicznej w gminie Lidzbark.
W 2011 roku opracowano dokumentację projektową na kwotę 95 843 zł oraz złożono wniosek, który nie uzyskał akceptacji.

URZĄD MIASTA I GMINY W LIDZBARKU
SĄDOWA 21

Moduł "BUDŻET" wer.02.030

Załącznik nr 1
do sprawozdania z wykonania budżetu Gminy
Lidzbark za 2011 r.

"Budżet Gminy" na rok 2011 na dzień 2011-12-31
Plan i wykonanie dochodów Gminy Lidzbark za 2011r.

Dz.	Nazwa	Budżet	Wykonanie	
		po zmianach	kwota	2:1
		-1-	-2-	%
010	ROLNICTWO I ŁOWIECTWO	503 269,58	503 269,58	100
020	LEŚNICTWO	4 213,00	4 613,12	109,5
600	TRANSPORT I ŁĄCZNOŚĆ	759 183,00	698 061,47	91,9
700	GOSPODARKA MIESZKANIOWA	658 950,00	1 056 871,37	160,3
710	DZIAŁALNOŚĆ USŁUGOWA	2 000,00	2 000,00	100
750	ADMINISTRACJA PUBLICZNA	191 501,00	184 097,36	96,4
751	URZĘDY NACZELNYCH ORGANÓW WŁADZY PAŃSTWOWEJ, KONTROLI OCHRONY PRAWA ORAZ SĄDOWNICTWA	24 875,00	24 555,68	98,7
754	BEZPIECZEŃSTWO PUBLICZNE I OCHRONA PRZECIWOPOŻAROWA	11 000,00	8 248,40	75
756	DOCHODY OD OSÓB PRAWNYCH, OSÓB FIZYCZNYCH I INNYCH JEDNOSTEK NIE POSIADAJĄCYCH OSOBOWOŚCI PRAWNEJ ORAZ WYDATKI ZWIĄZANE Z ICH POBOREM	8 943 962,00	9 698 492,45	108,3
758	RÓŻNE ROZLICZENIA	16 413 534,00	16 437 071,24	100,1
801	OŚWIATA I WYCHOWANIE	412 497,00	344 861,09	83,6
851	OCHRONA ZDROWIA	0,00	0,16	0
852	POMOC SPOŁECZNA	7 443 928,00	7 420 946,94	99,7
854	EDUKACYJNA OPIEKA WYCHOWAWCZA	479 862,00	452 223,01	94,2
900	GOSPODARKA KOMUNALNA I OCHRONA ŚRODOWISKA	512 802,00	504 029,45	99,7
926	KULTURA FIZYCZNA I SPORT	1 704 037,00	1 394 848,68	81,9
	OGÓLEM	38 065 613,58	38 734 190,00	101,7

URZĄD MIASTA I GMINY W LIDZBARKU
SĄDOWA 21
Moduł "BUDŻET" ver.02.030

"Budżet Gminy" na rok 2011 na dzień 2011-12-31
Plan i wykonanie dochodów Gminy Lidzbark za 2011r.

Dz.	Rozdz.	Paragr.	Nazwa	Budżet	Wykonanie	
				po zmianach	kwota	2:1
				-1-	-2-	%
010			ROLNICTWO I ŁOWIECTWO	503 269,58	503 269,58	100
	01095		Pozostała działalność	503 269,58	503 269,58	100
		2010D	Dotacje cel. z BP na zad. bież. z zakr. adm. rząd. oraz inne zad. zlec. gminie (związkom gmin) usta	495 269,58	495 269,58	100
		2710D	Wpływy z tytułu pomocy finansowej udzielanej między jedn.sam.terytor. na dofinans. własn.zad. bież.	8 000,00	8 000,00	100
020			LEŚNICTWO	4 213,00	4 613,12	109,5
	02001		Gospodarka leśna	4 213,00	4 613,12	109,5
		0750D	Dochody z najmu i dzierżawy składników majątkowych SP lub JST oraz innych umów o podobnym charakter	4 213,00	4 613,12	109,5
600			TRANSPORT I ŁĄCZNOŚĆ	759 183,00	698 061,47	91,9
	60013		Drogi publiczne wojewódzkie	372 075,00	372 075,00	100
		0970D	Wpływy z różnych dochodów	372 075,00	372 075,00	100
	60014		Drogi publiczne powiatowe	57 408,00	13 344,00	23,2
		6300D	Wpływy z tyt. pomocy finans. udzielanej między JST na dofinans. własnych zad.inwest.i zakupówinwes	57 408,00	13 344,00	23,2
	60016		Drogi publiczne gminne	329 700,00	312 642,47	94,8
		0490D	Wpływy z innych lokalnych opłat pobieranych przez JST na podstawie odrębnych ustaw	6 000,00	6 189,25	103,2
		0920D	Pozostałe odsetki	0,00	0,87	0
		0970D	Wpływy z różnych dochodów	2 300,00	2 300,00	100
		6300D	Wpływy z tyt. pomocy finans. udzielanej między JST na dofinans. własnych zad.inwest.i zakupówinwes	30 000,00	27 652,35	92,2

	6330D	Dotacje cel. z BP na realizację inwestycji i zakupów inwestycyjnych własnych gmin (związków gmin)	291 400,00	276 500,00	94,9
700		GOSPODARKA MIESZKANIOWA	658 950,00	1 056 871,37	160,3
	70005	Gospodarka gruntami i nieruchomościami	285 950,00	644 960,24	225,6
	0470D	Wpływy z opłat za zarząd, użytkowanie i użytkowanie wieczyste nieruchomości	26 950,00	29 411,62	109,1
	0750D	Dochody z najmu i dzierżawy składników majątkowych SP lub JST oraz innych umów o podobnym charakter	102 000,00	108 126,83	106
	0760D	Wpływy z tytułu przekształ. prawa użyt. wieczystego przysługującego osobom fiz. w prawo własności	0,00	17 709,00	0
	0770D	Wpłaty z tytułu odpłatnego nabycia prawa własności oraz prawa użytkowania wieczystego nieruchomości	157 000,00	489 301,64	311,7
	0920D	Pozostałe odsetki	0,00	411,15	0
	70095	Pozostała działalność	373 000,00	411 911,13	110,4
	0750D	Dochody z najmu i dzierżawy składników majątkowych SP lub JST oraz innych umów o podobnym charakter	373 000,00	411 694,93	110,4
	0970D	Wpływy z różnych dochodów	0,00	216,20	0
710		DZIAŁALNOŚĆ USŁUGOWA	2 000,00	2 000,00	100
	71035	Cmentarze	2 000,00	2 000,00	100
	2020D	Dotacje cel. z BP na zad. bież. real. przez gminę na podst. porozumień z organami administ. rządowe	2 000,00	2 000,00	100
750		ADMINISTRACJA PUBLICZNA	191 501,00	184 097,36	96,1
	75011	Urzędy wojewódzkie	99 486,00	99 489,70	100
	2010D	Dotacje cel. z BP na zad. bież. z zakr. adm. rząd. oraz inne zad. zlec. gminie (związkom gmin) usta	99 468,00	99 468,00	100
	2360D	Dochody jedn.sam.teryt. związane z realizacją zadań z zakresu adm.rząd. oraz innych zadań zlec. ust	18,00	21,70	120,6
	75023	Urzędy gmin (miast i miast na prawach powiatu)	60 438,00	53 030,74	87,7
	0570D	Grzywny, mandaty i inne kary pieniężne od osób fizycznych	150,00	150,00	100
	0690D	Wpływy z różnych opłat	12 000,00	10 672,18	88,9
	0870D	Wpływy ze sprzedaży składników majątkowych	3 288,00	3 288,00	100
	0970D	Wpływy z różnych dochodów	45 000,00	38 920,56	86,5
	75056	Spis powszechny i inne	29 077,00	29 076,92	100

	2010D	Dotacje cel. z BP na zad. bież. z zakr. adm. rząd. oraz inne zad. zlec. gminie (związkom gmin) usta	29 077,00	29 076,92	100
75075		Promocja jednostek samorządu terytorialnego	2 500,00	2 500,00	100
	2710D	Wpływy z tytułu pomocy finansowej udzielanej między jedn.sam.terytor. na dofinans. własn.zad. bież.	2 500,00	2 500,00	100
751		URZĘDY NACZELNYCH ORGANÓW WŁADZY PAŃSTWOWEJ, KONTROLI OCHRONY PRAWA ORAZ SĄDOWNICTWA	24 875,00	24 555,68	98,7
75101		Urzędy naczelných organów władzy państwowej, kontroli i ochrony prawa	2 428,00	2 428,00	100
	2010D	Dotacje cel. z BP na zad. bież. z zakr. adm. rząd. oraz inne zad. zlec. gminie (związkom gmin) usta	2 428,00	2 428,00	100
75108		Wybory do Sejmu i Senatu	22 447,00	22 127,68	98,6
	2010D	Dotacje cel. z BP na zad. bież. z zakr. adm. rząd. oraz inne zad. zlec. gminie (związkom gmin) usta	22 447,00	22 127,68	98,6
754		BEZPIECZEŃSTWO PUBLICZNE I OCHRONA PRZECIWPÓŻAROWA	11 000,00	8 248,40	75
75412		Ochotnicze straże pożarne	5 000,00	4 989,00	99,8
	6300D	Wpływy z tyt. pomocy finans. udzielanej między JST na dofinans. własnych zad.inwest.i zakupów inwest.	5 000,00	4 989,00	99,8
75416		Straż gminna(miejska)	6 000,00	3 259,40	54,3
	0570D	Grzywny, mandaty i inne kary pieniężne od osób fizycznych	6 000,00	3 259,40	54,3
756		DOCHODY OD OSÓB PRAWNYCH, OS. FIZ. I IN. JEDN. NIE POS. OSOB. PRAWN. ORAZ WYDATKI ZW. Z ICH POBOREM	8 943 962,00	9 698 492,45	108,4
75601		Wpływy z podatku dochodowego od osób fizycznych	9 000,00	11 184,96	124,3
	0350D	Podatek od działalności gospodarczej osób fizycznych, opłacany w formie karty podatkowej	9 000,00	11 184,96	124,3
75615		Wpływy z pod. roln., leśn., od czynn. cywilnopr., pod. i opł. lokalnych od os. praw. i innych j. org.	1 595 700,00	2 091 530,52	131,1
	0310D	Podatek od nieruchomości	1 300 000,00	1 749 246,39	134,6
	0320D	Podatek rolny	14 000,00	17 334,00	123,8
	0330D	Podatek leśny	250 000,00	284 938,00	114
	0340D	Podatek od środków transportowych	29 000,00	31 773,20	109,6
	0500D	Podatek od czynności cywilnoprawnych	1 200,00	2 063,00	173,5
	0910D	Odsetki od nieterminowych wpłat z tytułu podatków i opłat	1 500,00	6 175,93	411,7

	75616		Wpływy z pod. roln., leśn., od spadk. i darow., od czynn.cywilnopr. oraz pod. i opł.lok. od os. fiz.	2 580 527,00	2 714 899,92	105,2
		0310D	Podatek od nieruchomości	1 568 235,00	1 622 025,61	103,4
		0320D	Podatek rolny	280 000,00	311 059,83	111,1
		0330D	Podatek leśny	16 000,00	20 629,50	128,9
		0340D	Podatek od środków transportowych	243 000,00	275 456,20	113,4
		0360D	Podatek od spadków i darowizn	12 800,00	31 786,78	248,3
		0370D	Podatek od posiadania psów	2 000,00	1 614,20	80,7
		0430D	Wpływy z opłaty targowej	58 000,00	57 452,00	99,1
		0440D	Wpływy z opłaty miejscowej	12 000,00	14 576,00	121,5
		0500D	Podatek od czynności cywilnoprawnych	200 431,00	189 763,38	94,7
		0910D	Odsetki od nieterminowych wpłat z tytułu podatków i opłat	16 000,00	18 475,42	115,5
		2680D	Rekompensaty utraconych dochodów w podatkach i opłatach lokalnych	172 061,00	172 061,00	100
	75618		Wpływy z innych opłat stanowiących dochody jednostek samorządu terytorialnego na podstawie ustaw	227 000,00	252 129,35	111,1
		0410D	Wpływy z opłaty skarbowej	28 000,00	32 057,89	114,5
		0460D	Wpływy z opłaty eksploatacyjnej	15 000,00	26 699,57	178
		0480D	Wpływy z opłat za wydawanie zezwoleń na sprzedaż alkoholu	184 000,00	193 371,89	105,1
	75621		Udziały gmin w podatkach stanowiących dochód budżetu państwa	4 531 735,00	4 628 747,70	102,1
		0010D	Podatek dochodowy od osób fizycznych	4 499 735,00	4 576 456,00	101,7
		0020D	Podatek dochodowy od osób prawnych	32 000,00	52 291,70	163,4
758			RÓŻNE ROZLICZENIA	16 413 534,00	16 437 071,24	100,1
	75801		Część oświatowa subwencji ogólnej dla jednostek samorządu terytorialnego	9 701 191,00	9 701 191,00	100
		2920D	Subwencje ogólne z budżetu państwa	9 701 191,00	9 701 191,00	100
	75807		Część wyrównawcza subwencji ogólnej dla gmin	6 327 981,00	6 327 981,00	100
		2920D	Subwencje ogólne z budżetu państwa	6 327 981,00	6 327 981,00	100
	75814		Różne rozliczenia finansowe	90 000,00	113 537,24	126,2
		0920D	Pozostałe odsetki	90 000,00	113 537,24	126,2
	75831		Część równoważąca subwencji ogólnej dla gmin	294 362,00	294 362,00	100
		2920D	Subwencje ogólne z budżetu państwa	294 362,00	294 362,00	100
801			OŚWIATA I WYCHOWANIE	412 497,00	344 861,09	83,6
	80101		Szkoły podstawowe	210 090,00	193 818,86	92,3

		0750D	Dochody z najmu i dzierżawy składników majątkowych SP lub JST oraz innych umów o podobnym charakter	5 264,00	4 012,99	76,2
		0830D	Wpływy z usług	4 435,00	2 912,00	65,7
		0970D	Wpływy z różnych dochodów	17,00	16,50	97,1
		2007D	Dotacje celowe w ramach programów finansowanych z udziałem śr. europej oraz śr. art 5 ust 1 pkt 3	165 218,00	153 745,76	93,1
		2009D	Dotacje celowe w ramach programów finansowanych z udziałem śr. europej. oraz ś. art. 5 ust 1 pkt 3	29 156,00	27 131,61	93,1
		2030D	Dotacje celowe z BP na realizację własnych zadań bieżących gmin (związków gmin)	6 000,00	6 000,00	100
	80104		Przedszkola	164 620,00	129 265,80	78,5
		0690D	Wpływy z różnych opłat	66 000,00	48 886,80	74,1
		0830D	Wpływy z usług	98 620,00	80 379,00	81,5
	80110		Gimnazja	29 483,00	14 985,00	50,8
		0750D	Dochody z najmu i dzierżawy składników majątkowych SP lub JST oraz innych umów o podobnym charakter	1 068,00	2 588,00	242,3
		0830D	Wpływy z usług	12 370,00	12 397,00	100,2
		2001D	Dotacje celowe w ramach prog. fin z udział. śr. europej. oraz śr. art.5 ust 1 pkt 3	0,00	0,00	0
		2701D	Środki na dofinansowanie własnych zadań bieżących pozyskane z innych źródeł	16 045,00	0,00	0
	80113		Dowożenie uczniów do szkół	7 467,00	5 954,43	79,7
		0830D	Wpływy z usług	6 000,00	4 527,63	75,5
		0970D	Wpływy z różnych dochodów	1 467,00	1 426,80	97,3
	80195		Pozostała działalność	837,00	837,00	100
		2030D	Dotacje celowe z BP na realizację własnych zadań bieżących gmin (związków gmin)	837,00	837,00	100
851			OCHRONA ZDROWIA	0,00	0,16	0
	85154		Przeciwdziałanie alkoholizmowi	0,00	0,16	0
		0970D	Wpływy z różnych dochodów	0,00	0,16	0
852			POMOC SPOŁECZNA	7 443 928,00	7 420 946,94	99,7
	85203		Ośrodki wsparcia	438 696,00	438 654,02	100
		2010D	Dotacje cel. z BP na zad. bież. z zakr. adm. rząd. oraz inne zad. zlec. gminie (związkom gmin) usta	438 404,00	438 404,00	100

	2360D	Dochody jedn.sam.teryt. związane z realizacją zadań z zakresu adm.rząd. oraz innych zadań zlec. ust	292,00	250,02	85,6
85212		Świadczenia rodzinne, świadczenie z funduszu oraz składki na ubezpiec. emeryt. i rentowe z ubezpie.spół.	6 101 789,00	6 075 718,69	99,6
	0690D	Wpływy z różnych opłat	27,00	132,00	488,9
	0920D	Pozostałe odsetki	4 500,00	2 566,71	57
	0970D	Wpływy z różnych dochodów	25 000,00	5 267,00	21,1
	2010D	Dotacje cel. z BP na zad. bież. z zakr. adm. rząd. oraz inne zad. zlec. gminie (związkom gmin) usta	6 045 676,00	6 045 625,64	100
	2360D	Dochody jedn.sam.teryt. związane z realizacją zadań z zakresu adm.rząd. oraz innych zadań zlec. ust	26 586,00	22 127,34	83,2
85213		Składki na ubezpiecz.drowotne opł.za os.pobierające niektóre św. z pom.spół. oraz niektóre św.rodzinne	24 460,00	24 363,22	99,6
	2010D	Dotacje cel. z BP na zad. bież. z zakr. adm. rząd. oraz inne zad. zlec. gminie (związkom gmin) usta	15 763,00	15 730,00	99,8
	2030D	Dotacje celowe z BP na realizację własnych zadań bieżących gmin (związków gmin)	8 697,00	8 633,22	99,3
85214		Zasiłki i pomoc w naturze oraz składki na ubezpieczenia emerytalne i rentowe	164 369,00	162 117,00	98,6
	0970D	Wpływy z różnych dochodów	70,00	70,00	100
	2030D	Dotacje celowe z BP na realizację własnych zadań bieżących gmin (związków gmin)	164 299,00	162 047,00	98,6
85216		Zasiłki stałe	96 271,00	96 138,00	99,9
	2030D	Dotacje celowe z BP na realizację własnych zadań bieżących gmin (związków gmin)	96 271,00	96 138,00	99,9
85219		Ośrodki pomocy społecznej	260 296,00	260 304,68	100
	0970D	Wpływy z różnych dochodów	1 553,00	1 561,68	100,6
	2030D	Dotacje celowe z BP na realizację własnych zadań bieżących gmin (związków gmin)	258 743,00	258 743,00	100
85228		Usługi opiekuńcze i specjalistyczne usługi opiekuńcze	71 000,00	76 904,33	108,3
	0830D	Wpływy z usług	71 000,00	76 904,33	108,3
85295		Pozostała działalność	287 047,00	286 747,00	99,9

		2010D	Dotacje cel. z BP na zad. bież. z zakr. adm. rząd. oraz inne zad. zlec. gminie (związkom gmin) usta	15 100,00	14 800,00	98
		2030D	Dotacje celowe z BP na realizację własnych zadań bieżących gmin (związków gmin)	271 947,00	271 947,00	100
854			EDUKACYJNA OPIEKA WYCHOWAWCZA	479 862,00	452 223,01	94,2
	85415		Pomoc materialna dla uczniów	168 772,00	164 526,01	97,5
		2030D	Dotacje celowe z BP na realizację własnych zadań bieżących gmin (związków gmin)	168 772,00	164 526,01	97,5
	85495		Pozostała działalność	311 090,00	287 697,00	92,5
		0830D	Wpływy z usług	311 090,00	287 697,00	92,5
900			GOSPODARKA KOMUNALNA I OCHRONA ŚRODOWISKA	512 802,00	504 029,45	98,3
	90019		Wpływy i wydatki związane z gromadzeniem środków z opłat i kar za korzystanie ze środowiska	340 000,00	349 719,46	102,9
		0690D	Wpływy z różnych opłat	340 000,00	349 719,46	102,9
	90095		Pozostała działalność	172 802,00	154 309,99	89,3
		2700D	Środki na dofinansowanie własnych zadań bieżących gmin, powiatów, sam.woj. pozyskane z innych źródeł	30 674,00	12 182,00	39,7
		6207D	Dotacje celowe w ramach progr. finansowych z udziałem środków europejskich oraz śr.art.5 ust.1pkt 3	122 128,00	122 127,99	100
		6297D	Środki na dofinans. własnych inwestycji gmin pozyskane z innych źródeł	20 000,00	20 000,00	100
926			KULTURA FIZYCZNA I SPORT	1 704 037,00	1 394 848,68	81,9
	92601		Obiekty sportowe	1 603 000,00	1 288 248,00	80,4
		6297D	Środki na dofinans. własnych inwestycji gmin pozyskane z innych źródeł	800 000,00	500 000,00	62,5
		6300D	Wpływy z tyt. pomocy finans. udzielanej między JST na dofinans. własnych zad.inwest.i zakupów inwest.	333 000,00	325 248,00	97,7
		6330D	Dotacje cel. z BP na realizację inwestycji i zakupów inwestycyjnych własnych gmin (związków gmin)	470 000,00	463 000,00	98,5
	92604		Instytucje kultury fizycznej	101 037,00	106 600,68	105,5
		0830D	Wpływy z usług	92 000,00	97 563,68	106
		0970D	Wpływy z różnych dochodów	9 037,00	9 037,00	100
			OGÓŁEM	38 065 613,58	38 734 190,00	101,8

URZĄD MIASTA I GMINY W LIDZBARKU
SĄDOWA 21
Moduł "BUDŻET" wer.02.030

Załącznik nr 2
do sprawozdania z wykonania budżetu
Gminy Lidzbark za 2011 r.

"Budżet Gminy" na rok 2011 na dzień 2011-12-31
Plan i wykonanie wydatków Gminy Lidzbark za 2011r.

Dz.	Nazwa	Budżet	Wykonanie	
		po zmianach	kwota	2:1
		-1-	-2-	%
010	ROLNICTWO I ŁOWIECTWO	534 019,58	532 820,64	99,8
600	TRANSPORT I ŁĄCZNOŚĆ	2 881 094,44	2 311 350,86	80,2
630	TURYSTYKA	6 000,00	6 000,00	100
700	GOSPODARKA MIESZKANIOWA	814 500,00	652 076,35	80,1
710	DZIAŁALNOŚĆ USŁUGOWA	85 000,00	61 472,43	72,3
750	ADMINISTRACJA PUBLICZNA	3 392 593,56	3 188 528,31	94
751	URZĘDY NACZELNYCH ORGANÓW WŁADZY PAŃSTWOWEJ, KONTROLI OCHRONY PRAWA ORAZ SĄDOWNICTWA	24 875,00	24 555,68	98,7
754	BEZPIECZEŃSTWO PUBLICZNE I OCHRONA PRZECIWPOŻAROWA	325 909,00	312 578,14	95,9
756	DOCHODY OD OSÓB PRAWNYCH, OSÓB FIZYCZNYCH I INNYCH JEDNOSTEK NIE POSIADAJĄCYCH OSOBOWOŚCI PRAWNEJ ORAZ WYDATKI ZWIĄZANE Z ICH POBOREM	70 000,00	67 468,09	96,4
757	OBSŁUGA DŁUGU PUBLICZNEGO	410 000,00	401 160,57	97,8
758	RÓŻNE ROZLICZENIA	76 522,00	0,00	0
801	OŚWIATA I WYCHOWANIE	14 823 101,88	14 431 749,49	97,4
851	OCHRONA ZDROWIA	209 500,00	169 368,24	80,8
852	POMOC SPOŁECZNA	9 249 116,00	9 139 824,66	98,8
854	EDUKACYJNA OPIEKA WYCHOWAWCZA	777 377,57	723 197,10	93
900	GOSPODARKA KOMUNALNA I OCHRONA ŚRODOWISKA	2 359 531,00	2 059 986,33	87,3
921	KULTURA I OCHRONA DZIEDZICTWA NARODOWEGO	724 400,00	700 461,98	96,7
926	KULTURA FIZYCZNA I SPORT	2 299 620,00	1 603 877,78	69,7
	OGÓLEM	39 063 160,03	36 386 476,65	93,1

URZĄD MIASTA I GMINY W LIDZBARKU
SĄDOWA 21
Moduł "BUDŻET" wer.02.030

"Budżet Gminy" na rok 2011 na dzień 2011-12-31
Plan i wykonanie wydatków Gminy Lidzbark za 2011r.

Dz.	Rozdz.	Paragr	Nazwa	Budżet	Wykonanie	
				po zmianach	kwota	2:1
				-1-	-2-	%
010			ROLNICTWO I ŁOWIECTWO	534 019,58	532 820,64	99,8
	01010		Infrastruktura wodociągowa i sanitacyjna wsi	30 750,00	30 750,00	100
		6050W	Wydatki inwestycyjne jednostek budżetowych	30 750,00	30 750,00	100
	01030		Izby rolnicze	8 000,00	6 801,06	85
		2850W	Wpłaty gmin na rzecz izb rolniczych w wysokości 2% uzyskanych wpływów z podatku rolnego	8 000,00	6 801,06	85
	01095		Pozostała działalność	495 269,58	495 269,58	100
		4010W	Wynagrodzenia osobowe pracowników	7 768,97	7 768,97	100
		4110W	Składki na ubezpieczenia społeczne	1 180,11	1 180,11	100
		4120W	Składki na Fundusz Pracy	95,16	95,16	100
		4210W	Zakup materiałów i wyposażenia	666,93	666,93	100
		4430W	Różne opłaty i składki	485 558,41	485 558,41	100
600			TRANSPORT I ŁĄCZNOŚĆ	2 881 094,44	2 311 350,86	80,2
	60013		Drogi publiczne wojewódzkie	392 075,00	392 075,00	100
		6050W	Wydatki inwestycyjne jednostek budżetowych	392 075,00	392 075,00	100
	60014		Drogi publiczne powiatowe	127 591,00	125 698,36	98,5
		6050W	Wydatki inwestycyjne jednostek budżetowych	66 000,00	66 000,00	100
		6300W	Wydatki na pomoc finansudzielaną między JST na dofin własnych zadań inwest i zakupów inwest	61 591,00	59 698,36	96,9
	60016		Drogi publiczne gminne	2 361 428,44	1 793 577,50	76
		4210W	Zakup materiałów i wyposażenia	180 500,00	149 569,45	82,9
		4270W	Zakup usług remontowych	380 000,00	268 925,18	70,8
		4300W	Zakup usług pozostałych	259 581,44	127 391,34	49,1

		6050W	Wydatki inwestycyjne jednostek budżetowych	1 541 347,00	1 247 691,53	80,9
630			TURYSTYKA	6 000,00	6 000,00	100
	63095		Pozostała działalność	6 000,00	6 000,00	100
		2360W	Dotacje celowe z budżetu jst, udzielone w trybie art221 ustawy, na finans lub dofinans zadanzleconych orgazizacjom pozytku publicznego	6 000,00	6 000,00	100
		2820W	Dotacja celowa z budżetu na finansowanie lub dofinans zadań zleconych do realizacjistowarzyszeniom	0,00	0,00	0
700			GOSPODARKA MIESZKANIOWA	814 500,00	652 076,35	80,1
	70005		Gospodarka gruntami i nieruchomościami	49 000,00	38 889,92	79,4
		4300W	Zakup usług pozostałych	29 000,00	21 155,92	73
		4590W	Kary i odszkodowania wypłacane na rzecz osób fizycznych	3 000,00	1 734,00	57,8
		4610W	Koszty postępowania sądowego i prokuratorskiego	1 000,00	0,00	0
		6060W	Wydatki na zakupy inwestycyjne jednostek budżetowych	16 000,00	16 000,00	100
	70095		Pozostała działalność	765 500,00	613 186,43	80,1
		4210W	Zakup materiałów i wyposażenia	20 500,00	1 449,00	7,1
		4260W	Zakup energii	195 000,00	161 008,49	82,6
		4270W	Zakup usług remontowych	105 000,00	98 849,47	94,1
		4300W	Zakup usług pozostałych	388 000,00	349 419,47	90,1
		6050W	Wydatki inwestycyjne jednostek budżetowych	57 000,00	2 460,00	4,3
710			DZIAŁALNOŚĆ USŁUGOWA	85 000,00	61 472,43	72,3
	71004		Plany zagospodarowania przestrzennego	37 000,00	22 122,00	59,8
		4300W	Zakup usług pozostałych	37 000,00	22 122,00	59,8
	71014		Opracowania geodezyjne i kartograficzne	45 000,00	36 832,82	81,9
		4300W	Zakup usług pozostałych	45 000,00	36 832,82	81,9
	71035		Cmentarze	3 000,00	2 517,61	83,9
		4300W	Zakup usług pozostałych	3 000,00	2 517,61	83,9
750			ADMINISTRACJA PUBLICZNA	3 392 593,56	3 188 528,31	94
	75011		Urzędy wojewódzkie	99 468,00	99 468,00	100
		4010W	Wynagrodzenia osobowe pracowników	71 729,00	71 729,00	100
		4040W	Dodatkowe wynagrodzenie roczne	12 824,00	12 824,00	100
		4110W	Składki na ubezpieczenia społeczne	12 844,00	12 844,00	100
		4120W	Składki na Fundusz Pracy	2 071,00	2 071,00	100
	75020		Starostwa powiatowe	3 800,00	3 800,00	100

	2710W	Dotacja celowa na pomoc finansową udzielaną między JST na dofinansowanie własnych zadań bieżących	3 800,00	3 800,00	100
75022		Rady gmin (miast i miast na prawach powiatu)	130 172,00	123 560,25	94,9
	3030W	Różne wydatki na rzecz osób fizycznych	125 572,00	122 060,25	97,2
	4210W	Zakup materiałów i wyposażenia	1 500,00	1 500,00	100
	4300W	Zakup usług pozostałych	3 000,00	0,00	0
	4410W	Podróże służbowe krajowe	100,00	0,00	0
75023		Urzędy gmin (miast i miast na prawach powiatu)	2 911 317,00	2 731 369,93	93,8
	3020W	Wydatki osobowe nie zaliczone do wynagrodzeń	3 000,00	2 027,73	67,6
	4010W	Wynagrodzenia osobowe pracowników	1 690 915,00	1 659 974,37	98,2
	4040W	Dodatkowe wynagrodzenie roczne	114 500,00	114 499,75	100
	4110W	Składki na ubezpieczenia społeczne	281 300,00	260 952,20	92,8
	4120W	Składki na Fundusz Pracy	46 000,00	29 346,01	63,8
	4140W	Wpłaty na Państwowy Fundusz Rehabilitacji Osób Niepełnosprawnych	12 478,00	9 892,00	79,3
	4170W	Wynagrodzenia bezosobowe	40 000,00	35 160,00	87,9
	4210W	Zakup materiałów i wyposażenia	223 399,00	182 719,66	81,8
	4260W	Zakup energii	14 000,00	13 938,04	99,6
	4270W	Zakup usług remontowych	8 000,00	0,00	0
	4280W	Zakup usług zdrowotnych	4 000,00	2 880,00	72
	4300W	Zakup usług pozostałych	180 000,00	175 318,51	97,4
	4350W	Zakup usług dostępu do sieci Internet	8 000,00	3 908,46	48,9
	4360W	Opłaty z tytułu zakupu usług telekomunikacyjnych telefonii komórkowej	22 500,00	17 742,97	78,9
	4370W	Opłaty z tytułu zakupu usług telekomunikacyjnych telefonii stacjonarnej	37 000,00	33 124,41	89,5
	4410W	Podróże służbowe krajowe	15 000,00	11 928,12	79,5
	4430W	Różne opłaty i składki	50 000,00	33 510,70	67
	4440W	Odpisy na zakładowy fundusz świadczeń socjalnych	65 825,00	65 825,00	100
	4700W	Szkolenia pracowników niebędących członkami korpusu służby cywilnej	12 000,00	9 423,20	78,5
	6060W	Wydatki na zakupy inwestycyjne jednostek budżetowych	83 400,00	69 198,80	83
75056		Spis powszechny i inne	29 077,00	29 076,92	100
	3020W	Wydatki osobowe nie zaliczone do wynagrodzeń	9 412,00	9 412,00	100
	3040W	Nagrody o charakterze szczególnym niezaliczone do wynagrodzeń	8 460,00	8 460,00	100
	4110W	Składki na ubezpieczenia społeczne	1 348,84	1 348,84	100

		4120W	Składki na Fundusz Pracy	176,39	176,39	100
		4170W	Wynagrodzenia bezosobowe	8 879,77	8 879,77	100
		4210W	Zakup materiałów i wyposażenia	600,00	600,00	100
		4410W	Podróże służbowe krajowe	200,00	199,92	100
	75075		Promocja jednostek samorządu terytorialnego	174 123,56	160 636,41	92,3
		4170W	Wynagrodzenia bezosobowe	23 500,00	21 351,82	90,9
		4210W	Zakup materiałów i wyposażenia	52 500,00	47 947,41	91,3
		4300W	Zakup usług pozostałych	98 123,56	91 337,18	93,1
	75095		Pozostała działalność	44 636,00	40 616,80	91
		3030W	Różne wydatki na rzecz osób fizycznych	26 611,00	22 591,80	84,9
		4430W	Różne opłaty i składki	18 025,00	18 025,00	100
751			URZĘDY NACZELNYCH ORGANÓW WŁADZY PAŃSTWOWEJ, KONTROLI OCHRONY PRAWA ORAZ SĄDOWNICTWA	24 875,00	24 555,68	98,7
	75101		Urzędy naczelných organów władzy państwowej, kontroli i ochrony prawa	2 428,00	2 428,00	100
		4170W	Wynagrodzenia bezosobowe	2 428,00	2 428,00	100
	75108		Wybory do Sejmu i Senatu	22 447,00	22 127,68	98,6
		3030W	Różne wydatki na rzecz osób fizycznych	10 620,00	10 620,00	100
		4110W	Składki na ubezpieczenia społeczne	1 091,00	1 049,90	96,2
		4120W	Składki na Fundusz Pracy	149,00	130,89	87,8
		4170W	Wynagrodzenia bezosobowe	7 212,00	7 211,62	100
		4210W	Zakup materiałów i wyposażenia	2 890,00	2 638,26	91,3
		4300W	Zakup usług pozostałych	485,00	477,01	98,4
754			BEZPIECZEŃSTWO PUBLICZNE I OCHRONA PRZECIWPOŻAROWA	325 909,00	312 578,14	95,9
	75412		Ochotnicze straże pożarne	199 800,00	190 416,97	95,3
		3020W	Wydatki osobowe nie zaliczone do wynagrodzeń	0,00	0,00	0
		3030W	Różne wydatki na rzecz osób fizycznych	26 000,00	23 593,50	90,7
		4110W	Składki na ubezpieczenia społeczne	1 300,00	1 081,27	83,2
		4170W	Wynagrodzenia bezosobowe	34 000,00	33 720,00	99,2
		4210W	Zakup materiałów i wyposażenia	69 000,00	68 998,78	100
		4260W	Zakup energii	34 700,00	29 205,87	84,2
		4300W	Zakup usług pozostałych	17 800,00	16 973,55	95,4
		4410W	Podróże służbowe krajowe	0,00	0,00	0

	6050W	Wydatki inwestycyjne jednostek budżetowych	1 000,00	855,00	85,5
	6060W	Wydatki na zakupy inwestycyjne jednostek budżetowych	16 000,00	15 989,00	99,9
75416		Straż gminna(miejska)	125 909,00	122 161,17	97
	3020W	Wydatki osobowe nie zaliczone do wynagrodzeń	1 500,00	1 200,00	80
	4010W	Wynagrodzenia osobowe pracowników	91 000,00	90 949,95	99,9
	4040W	Dodatkowe wynagrodzenie roczne	6 621,00	6 573,78	99,3
	4110W	Składki na ubezpieczenia społeczne	15 000,00	14 017,69	93,5
	4120W	Składki na Fundusz Pracy	2 400,00	2 260,90	94,2
	4210W	Zakup materiałów i wyposażenia	5 100,00	4 035,85	79,1
	4300W	Zakup usług pozostałych	1 600,00	935,00	58,4
	4410W	Podróże służbowe krajowe	500,00	0,00	0
	4440W	Odpisy na zakładowy fundusz świadczeń socjalnych	2 188,00	2 188,00	100
75421		Zarządzanie kryzysowe	200,00	0,00	0
	4210W	Zakup materiałów i wyposażenia	100,00	0,00	0
	4300W	Zakup usług pozostałych	100,00	0,00	0
756		DOCHODY OD OSÓB PRAWNYCH, OS FIZ I IN JEDN NIE POS OSOB PRAWN ORAZ WYDATKI ZW Z ICH POBOREM	70 000,00	67 468,09	96,4
75616		Wpływy z pod roln, leśn, od spadk i darow, od czynncywilnopr oraz pod i opłok od os fiz	70 000,00	67 468,09	96,4
	4100W	Wynagrodzenia agencyjno-prowizyjne	70 000,00	67 468,09	96,4
757		OBSŁUGA DŁUGU PUBLICZNEGO	410 000,00	401 160,57	97,8
75702		Obsługa papierów wartościowych, kredytów i pożyczek jednostek samorządu terytorialnego	410 000,00	401 160,57	97,8
	8110W	Odsetki od samorządowych papierów wartościowych	410 000,00	401 160,57	97,8
758		RÓŻNE ROZLICZENIA	76 522,00	0,00	0
75818		Rezerwy ogólne i celowe	76 522,00	0,00	0
	4810W	Rezerwy	76 522,00	0,00	0
801		OŚWIATA I WYCHOWANIE	14 823 101,88	14 431 749,49	97,4
80101		Szkoły podstawowe	7 496 739,07	7 322 368,75	97,7
	3020W	Wydatki osobowe nie zaliczone do wynagrodzeń	241 182,00	236 841,93	98,2
	4010W	Wynagrodzenia osobowe pracowników	4 714 122,00	4 656 304,08	98,8
	4040W	Dodatkowe wynagrodzenie roczne	353 269,00	353 265,40	100
	4110W	Składki na ubezpieczenia społeczne	803 822,00	777 321,67	96,7

	4117W	Składki na ubezpieczenia społeczne	5 535,00	4 383,46	79,2
	4119W	Składki na ubezpieczenia społeczne	977,00	773,55	79,2
	4120W	Składki na Fundusz Pracy	129 583,00	120 950,72	93,3
	4127W	Składki na Fundusz Pracy	893,00	703,62	78,8
	4129W	Składki na Fundusz Pracy	157,00	124,16	79,1
	4177W	Wynagrodzenia bezosobowe	36 438,00	35 374,92	97,1
	4179W	Wynagrodzenia bezosobowe	6 430,00	6 242,67	97,1
	4210W	Zakup materiałów i wyposażenia	393 897,00	377 831,68	95,9
	4217W	Zakup materiałów i wyposażenia	23 375,00	21 623,38	92,5
	4219W	Zakup materiałów i wyposażenia	4 125,00	3 815,84	92,5
	4227W	Zakup środków żywności	26 030,00	22 556,64	86,7
	4229W	Zakup środków żywności	4 594,00	3 980,55	86,6
	4230W	Zakup leków i materiałów medycznych	1 204,00	1 199,02	99,6
	4240W	Zakup pomocy naukowych, dydaktycznych i książek	19 202,00	18 578,20	96,8
	4260W	Zakup energii	120 556,00	103 043,69	85,5
	4270W	Zakup usług remontowych	84 019,00	80 851,67	96,2
	4280W	Zakup usług zdrowotnych	4 330,00	3 930,00	90,8
	4300W	Zakup usług pozostałych	80 195,00	66 436,71	82,8
	4307W	Zakup usług pozostałych	72 692,00	69 101,59	95,1
	4309W	Zakup usług pozostałych	12 828,00	12 196,99	95,1
	4350W	Zakup usług dostępu do sieci Internet	3 971,00	3 720,00	93,7
	4370W	Opłaty z tytułu zakupu usług telekomunikacyjnych telefonii stacjonarnej	11 227,00	9 795,81	87,3
	4410W	Podróże służbowe krajowe	2 187,00	1 931,20	88,3
	4430W	Różne opłaty i składki	4 506,00	3 212,82	71,3
	4437W	Różne opłaty i składki	255,00	0,00	0
	4439W	Różne opłaty i składki	45,00	0,00	0
	4440W	Odpisy na zakładowy fundusz świadczeń socjalnych	285 093,07	285 093,07	100
	6050W	Wydatki inwestycyjne jednostek budżetowych	50 000,00	41 183,71	82,4
80103		Oddziały przedszkolne w szkołach podstawowych	420 157,00	414 543,21	98,7
	3020W	Wydatki osobowe nie zaliczone do wynagrodzeń	29 701,00	29 699,60	100
	4010W	Wynagrodzenia osobowe pracowników	269 000,00	267 971,34	99,6
	4040W	Dodatkowe wynagrodzenie roczne	18 319,00	18 316,70	100

	4110W	Składki na ubezpieczenia społeczne	48 506,00	47 883,44	98,7
	4120W	Składki na Fundusz Pracy	7 836,00	7 696,62	98,2
	4210W	Zakup materiałów i wyposażenia	15 961,00	15 699,42	98,4
	4230W	Zakup leków i materiałów medycznych	100,00	97,96	98
	4240W	Zakup pomocy naukowych, dydaktycznych i książek	1 863,00	1 680,11	90,2
	4260W	Zakup energii	8 039,00	5 625,67	70
	4280W	Zakup usług zdrowotnych	150,00	40,00	26,7
	4300W	Zakup usług pozostałych	2 927,00	2 239,94	76,5
	4370W	Opłaty z tytułu zakupu usług telekomunikacyjnych telefonii stacjonarnej	1 606,00	1 443,41	89,9
	4440W	Odpisy na zakładowy fundusz świadczeń socjalnych	16 149,00	16 149,00	100
80104		Przedszkola	1 351 796,14	1 258 900,66	93,1
	2540W	Dotacja podmiotowa z budżetu dla niepublicznej jednostki systemu oświaty	149 500,00	135 443,40	90,6
	4010W	Wynagrodzenia osobowe pracowników	744 293,00	710 846,93	95,5
	4040W	Dodatkowe wynagrodzenie roczne	49 691,00	49 690,87	100
	4110W	Składki na ubezpieczenia społeczne	121 496,00	112 886,22	92,9
	4120W	Składki na Fundusz Pracy	19 598,00	17 808,74	90,9
	4170W	Wynagrodzenia bezosobowe	0,00	0,00	0
	4210W	Zakup materiałów i wyposażenia	18 600,00	18 510,10	99,5
	4220W	Zakup środków żywności	98 620,00	80 377,69	81,5
	4230W	Zakup leków i materiałów medycznych	100,00	97,59	97,6
	4240W	Zakup pomocy naukowych, dydaktycznych i książek	1 000,00	974,49	97,4
	4260W	Zakup energii	78 371,00	63 186,17	80,6
	4280W	Zakup usług zdrowotnych	760,00	760,00	100
	4300W	Zakup usług pozostałych	14 714,00	14 163,11	96,3
	4330W	Zakup usług przez jednostki samorządu terytorialnego od innych jednostek samorządu terytorialnego	4 000,00	3 331,26	83,3
	4350W	Zakup usług dostępu do sieci Internet	671,00	608,85	90,7
	4370W	Opłaty z tytułu zakupu usług telekomunikacyjnych telefonii stacjonarnej	1 650,00	1 598,33	96,9
	4410W	Podróże służbowe krajowe	540,00	519,20	96,1
	4430W	Różne opłaty i składki	500,00	405,57	81,1
	4440W	Odpisy na zakładowy fundusz świadczeń socjalnych	47 692,14	47 692,14	100
	6050W	Wydatki inwestycyjne jednostek budżetowych	0,00	0,00	0

	80110		Gimnazja	4 170 719,94	4 078 639,00	97,8
		3020W	Wydatki osobowe nie zaliczone do wynagrodzeń	60 138,00	59 766,25	99,4
		4010W	Wynagrodzenia osobowe pracowników	2 612 270,00	2 597 812,02	99,4
		4040W	Dodatkowe wynagrodzenie roczne	184 495,00	184 494,08	100
		4110W	Składki na ubezpieczenia społeczne	451 468,00	424 717,46	94,1
		4120W	Składki na Fundusz Pracy	72 704,00	61 365,40	84,4
		4210W	Zakup materiałów i wyposażenia	123 422,65	122 449,08	99,2
		4211W	Zakup materiałów i wyposażenia	9 000,00	5 287,61	58,8
		4221W	Zakup środków żywności	1 000,00	499,25	49,9
		4230W	Zakup leków i materiałów medycznych	717,00	716,33	99,9
		4240W	Zakup pomocy naukowych, dydaktycznych i książek	28 429,00	28 172,61	99,1
		4260W	Zakup energii	374 752,00	358 584,93	95,7
		4280W	Zakup usług zdrowotnych	3 300,00	3 080,00	93,3
		4300W	Zakup usług pozostałych	32 640,00	32 322,39	99
		4301W	Zakup usług pozostałych	5 650,00	5 571,88	98,6
		4350W	Zakup usług dostępu do sieci Internet	2 053,00	1 945,06	94,7
		4370W	Opłaty z tytułu zakupu usług telekomunikacyjnych telefonii stacjonarnej	3 871,00	3 760,29	97,1
		4410W	Podróże służbowe krajowe	1 909,00	1 767,16	92,6
		4421W	Podróże służbowe zagraniczne	31 734,01	15 294,12	48,2
		4430W	Różne opłaty i składki	2 887,00	2 773,80	96,1
		4440W	Odpisy na zakładowy fundusz świadczeń socjalnych	163 280,28	163 280,28	100
		6060W	Wydatki na zakupy inwestycyjne jednostek budżetowych	5 000,00	4 979,00	99,6
	80113		Dowożenie uczniów do szkół	761 109,51	754 345,97	99,1
		4010W	Wynagrodzenia osobowe pracowników	180 524,00	179 918,01	99,7
		4040W	Dodatkowe wynagrodzenie roczne	14 794,00	14 793,55	100
		4110W	Składki na ubezpieczenia społeczne	29 193,00	25 409,42	87
		4120W	Składki na Fundusz Pracy	4 561,00	3 088,72	67,7
		4210W	Zakup materiałów i wyposażenia	120 326,00	120 229,18	99,9
		4270W	Zakup usług remontowych	339,00	338,25	99,8
		4280W	Zakup usług zdrowotnych	400,00	400,00	100
		4300W	Zakup usług pozostałych	398 508,00	397 847,47	99,8
		4410W	Podróże służbowe krajowe	196,00	195,50	99,7

	4440W	Odpisy na zakładowy fundusz świadczeń socjalnych	11 081,51	11 081,51	100
	4780W	Składki na fundusz emerytur pomostowych	1 187,00	1 044,36	88
80114		Zespoły obsługi ekonomiczno-administracyjnej szkół	405 096,04	400 676,66	98,9
	4010W	Wynagrodzenia osobowe pracowników	258 248,00	257 625,87	99,8
	4040W	Dodatkowe wynagrodzenie roczne	19 195,00	19 191,06	100
	4110W	Składki na ubezpieczenia społeczne	42 001,00	41 719,39	99,3
	4120W	Składki na Fundusz Pracy	6 771,00	4 337,33	64,1
	4170W	Wynagrodzenia bezosobowe	2 000,00	2 000,00	100
	4210W	Zakup materiałów i wyposażenia	24 566,00	24 538,87	99,9
	4260W	Zakup energii	6 145,00	6 132,24	99,8
	4280W	Zakup usług zdrowotnych	200,00	200,00	100
	4300W	Zakup usług pozostałych	12 213,00	11 202,86	91,7
	4350W	Zakup usług dostępu do sieci Internet	1 508,00	1 507,36	100
	4360W	Opłaty z tytułu zakupu usług telekomunikacyjnych telefonii komórkowej	1 340,00	1 330,57	99,3
	4370W	Opłaty z tytułu zakupu usług telekomunikacyjnych telefonii stacjonarnej	4 032,00	4 032,00	100
	4410W	Podróże służbowe krajowe	5 088,00	5 070,32	99,7
	4430W	Różne opłaty i składki	10 385,00	10 385,00	100
	4440W	Odpisy na zakładowy fundusz świadczeń socjalnych	8 343,04	8 343,04	100
	4700W	Szkolenia pracowników niebędących członkami korpusu służby cywilnej	3 061,00	3 060,75	100
80146		Dokształcanie i doskonalenie nauczycieli	67 175,00	55 841,35	83,1
	3030W	Różne wydatki na rzecz osób fizycznych	67 175,00	55 841,35	83,1
80195		Pozostała działalność	150 309,18	146 433,89	97,4
	2360W	Dotacje celowe z budżetu jst, udzielone w trybie art221 ustawy, na finans lub dofinans zadanzleconych orgazizacjom pozytku publicznego	18 000,00	18 000,00	100
	2820W	Dotacja celowa z budżetu na finansowanie lub dofinans zadań zleconych do realizacjistorzyszeniom	0,00	0,00	0
	3020W	Wydatki osobowe nie zaliczone do wynagrodzeń	21 749,00	19 191,00	88,2
	4010W	Wynagrodzenia osobowe pracowników	99,00	0,00	0
	4110W	Składki na ubezpieczenia społeczne	427,00	0,00	0
	4120W	Składki na Fundusz Pracy	66,00	0,00	0
	4170W	Wynagrodzenia bezosobowe	2 700,00	2 700,00	100
	4210W	Zakup materiałów i wyposażenia	3 060,00	3 055,92	99,9

		4300W	Zakup usług pozostałych	5 369,00	4 647,79	86,6
		4440W	Odpisy na zakładowy fundusz świadczeń socjalnych	98 839,18	98 839,18	100
851			OCHRONA ZDROWIA	209 500,00	169 368,24	80,8
	85153		Zwalczanie narkomanii	15 325,00	14 372,38	93,8
		4110W	Składki na ubezpieczenia społeczne	0,00	0,00	0
		4170W	Wynagrodzenia bezosobowe	2 325,00	2 325,00	100
		4210W	Zakup materiałów i wyposażenia	7 000,00	6 985,38	99,8
		4240W	Zakup pomocy naukowych, dydaktycznych i książek	2 000,00	1 162,00	58,1
		4300W	Zakup usług pozostałych	4 000,00	3 900,00	97,5
	85154		Przeciwdziałanie alkoholizmowi	189 175,00	149 995,86	79,3
		2360W	Dotacje celowe z budżetu jst, udzielone w trybie art221 ustawy, na finans lub dofinans zadanzleconych orgazizacjom pozytku publicznego	24 500,00	24 263,67	99
		2820W	Dotacja celowa z budżetu na finansowanie lub dofinans zadań zleconych do realizacjistowarzyszeniom	0,00	0,00	0
		3000W	Wpłaty jednostek na fundusz celowy	4 998,00	4 998,00	100
		4110W	Składki na ubezpieczenia społeczne	4 000,00	1 470,50	36,8
		4170W	Wynagrodzenia bezosobowe	42 000,00	36 615,00	87,2
		4210W	Zakup materiałów i wyposażenia	37 500,00	13 382,34	35,7
		4240W	Zakup pomocy naukowych, dydaktycznych i książek	2 000,00	0,00	0
		4300W	Zakup usług pozostałych	62 677,00	62 221,05	99,3
		4410W	Podróże służbowe krajowe	1 000,00	125,37	12,5
		4430W	Różne opłaty i składki	6 000,00	3 025,66	50,4
		6050W	Wydatki inwestycyjne jednostek budżetowych	4 500,00	3 894,27	86,5
	85195		Pozostała działalność	5 000,00	5 000,00	100
		2360W	Dotacje celowe z budżetu jst, udzielone w trybie art221 ustawy, na finans lub dofinans zadanzleconych orgazizacjom pozytku publicznego	5 000,00	5 000,00	100
		2820W	Dotacja celowa z budżetu na finansowanie lub dofinans zadań zleconych do realizacjistowarzyszeniom	0,00	0,00	0
852			POMOC SPOŁECZNA	9 249 116,00	9 139 824,66	98,8
	85202		Domy pomocy społecznej	168 545,00	168 544,57	100
		4330W	Zakup usług przez jednostki samorządu terytorialnego od innych jednostek samorządu terytorialnego	168 545,00	168 544,57	100

	85203		Ośrodki wsparcia	438 404,00	438 404,00	100
		3020W	Wydatki osobowe nie zaliczone do wynagrodzeń	2 168,84	2 168,84	100
		4010W	Wynagrodzenia osobowe pracowników	244 825,00	244 825,00	100
		4040W	Dodatkowe wynagrodzenie roczne	17 917,80	17 917,80	100
		4110W	Składki na ubezpieczenia społeczne	40 287,60	40 287,60	100
		4120W	Składki na Fundusz Pracy	6 130,39	6 130,39	100
		4210W	Zakup materiałów i wyposażenia	20 528,31	20 528,31	100
		4220W	Zakup środków żywności	17 109,77	17 109,77	100
		4260W	Zakup energii	21 681,77	21 681,77	100
		4270W	Zakup usług remontowych	7 370,22	7 370,22	100
		4280W	Zakup usług zdrowotnych	440,00	440,00	100
		4300W	Zakup usług pozostałych	41 596,12	41 596,12	100
		4370W	Opłaty z tytułu zakupu usług telekomunikacyjnych telefonii stacjonarnej	500,00	500,00	100
		4410W	Podróże służbowe krajowe	381,13	381,13	100
		4430W	Różne opłaty i składki	2 628,75	2 628,75	100
		4440W	Odpisy na zakładowy fundusz świadczeń socjalnych	12 215,00	12 215,00	100
		4700W	Szkolenia pracowników niebędących członkami korpusu służby cywilnej	2 623,30	2 623,30	100
	85212		Świadczenia rodzinne, świadczenie z funduszu oraz składki na ubezp emeryt i rentowe z ubezp społ	6 116 032,00	6 091 477,04	99,6
		2910W	Zwrot dotacji wykorzystanych niezgodnie z przeznaczeniem lub pobranych w nadmiernej wysokości	25 000,00	5 267,00	21,1
		3020W	Wydatki osobowe nie zaliczone do wynagrodzeń	1 160,00	1 160,00	100
		3110W	Świadczenia społeczne	5 869 588,00	5 869 539,46	100
		4010W	Wynagrodzenia osobowe pracowników	116 273,00	116 273,00	100
		4040W	Dodatkowe wynagrodzenie roczne	7 542,40	7 542,40	100
		4110W	Składki na ubezpieczenia społeczne	19 377,00	19 348,35	99,9
		4120W	Składki na Fundusz Pracy	3 042,00	3 013,64	99,1
		4210W	Zakup materiałów i wyposażenia	5 115,00	5 115,00	100
		4280W	Zakup usług zdrowotnych	300,00	300,00	100
		4300W	Zakup usług pozostałych	55 641,60	52 959,53	95,2
		4370W	Opłaty z tytułu zakupu usług telekomunikacyjnych telefonii stacjonarnej	557,00	557,00	100
		4410W	Podróże służbowe krajowe	683,00	682,55	99,9

	4440W	Odpisy na zakładowy fundusz świadczeń socjalnych	5 470,00	5 470,00	100
	4560W	Odsetki od dotacji wykorzystanych niezgodnie z przeznaczeniem lub pobranych w nadmiernej wysokości	4 500,00	2 466,71	54,8
	4700W	Szkolenia pracowników niebędących członkami korpusu służby cywilnej	1 783,00	1 782,40	100
85213		Składki na ubezpieczenie zdrowotne opłata ośmioletnia z pomspół oraz niektóre świadczenia rodzinne	27 941,00	26 521,52	94,9
	4130W	Składki na ubezpieczenia zdrowotne	27 941,00	26 521,52	94,9
85214		Zasiłki i pomoc w naturze oraz składki na ubezpieczenia emerytalne i rentowe	371 456,00	307 279,18	82,7
	3110W	Świadczenia społeczne	371 456,00	307 279,18	82,7
85215		Dodatki mieszkaniowe	402 941,00	402 939,87	100
	3110W	Świadczenia społeczne	396 564,00	396 563,54	100
	4300W	Zakup usług pozostałych	6 377,00	6 376,33	100
85216		Zasiłki stałe	132 271,00	120 378,10	91
	3110W	Świadczenia społeczne	132 271,00	120 378,10	91
85219		Ośrodki pomocy społecznej	749 498,00	749 090,52	99,9
	3020W	Wydatki osobowe nie zaliczone do wynagrodzeń	4 748,00	4 747,45	100
	4010W	Wynagrodzenia osobowe pracowników	506 754,00	506 754,00	100
	4040W	Dodatkowe wynagrodzenie roczne	36 308,00	36 307,70	100
	4110W	Składki na ubezpieczenia społeczne	81 982,00	81 981,36	100
	4120W	Składki na Fundusz Pracy	9 497,00	9 496,95	100
	4170W	Wynagrodzenia bezosobowe	1 600,00	1 600,00	100
	4210W	Zakup materiałów i wyposażenia	19 289,00	19 288,15	100
	4260W	Zakup energii	8 299,00	8 298,27	100
	4270W	Zakup usług remontowych	1 181,00	1 180,80	100
	4280W	Zakup usług zdrowotnych	1 200,00	1 200,00	100
	4300W	Zakup usług pozostałych	51 587,64	51 185,48	99,2
	4350W	Zakup usług dostępu do sieci Internet	723,24	723,24	100
	4360W	Opłaty z tytułu zakupu usług telekomunikacyjnych telefonii komórkowej	1 201,00	1 200,75	100
	4370W	Opłaty z tytułu zakupu usług telekomunikacyjnych telefonii stacjonarnej	3 771,00	3 771,00	100
	4410W	Podróże służbowe krajowe	500,00	498,40	99,7
	4430W	Różne opłaty i składki	1 423,12	1 423,12	100

		4440W	Odpisy na zakładowy fundusz świadczeń socjalnych	17 503,00	17 503,00	100
		4700W	Szkolenia pracowników niebędących członkami korpusu służby cywilnej	1 931,00	1 930,85	100
85228			Usługi opiekuńcze i specjalistyczne usługi opiekuńcze	444 981,00	440 692,62	99
		3020W	Wydatki osobowe nie zaliczone do wynagrodzeń	4 209,80	3 809,48	90,5
		4010W	Wynagrodzenia osobowe pracowników	331 664,00	331 663,16	100
		4040W	Dodatkowe wynagrodzenie roczne	21 861,20	21 861,20	100
		4110W	Składki na ubezpieczenia społeczne	54 323,00	53 355,63	98,2
		4120W	Składki na Fundusz Pracy	8 628,00	5 708,25	66,2
		4280W	Zakup usług zdrowotnych	680,00	680,00	100
		4300W	Zakup usług pozostałych	0,00	0,00	0
		4440W	Odpisy na zakładowy fundusz świadczeń socjalnych	23 155,00	23 154,90	100
		4700W	Szkolenia pracowników niebędących członkami korpusu służby cywilnej	460,00	460,00	100
85295			Pozostała działalność	397 047,00	394 497,24	99,4
		2360W	Dotacje celowe z budżetu jst, udzielone w trybie art221 ustawy, na finans lub dofinans zadanzleconych orgazizacjom pozytku publicznego	5 000,00	5 000,00	100
		2820W	Dotacja celowa z budżetu na finansowanie lub dofinans zadań zleconych do realizacjistowarzyszeniom	0,00	0,00	0
		3020W	Wydatki osobowe nie zaliczone do wynagrodzeń	13 000,00	10 750,24	82,7
		3110W	Świadczenia społeczne	372 100,00	371 800,00	99,9
		4210W	Zakup materiałów i wyposażenia	6 947,00	6 947,00	100
854			EDUKACYJNA OPIEKA WYCHOWAWCZA	777 377,57	723 197,10	93
	85401		Świetlice szkolne	218 038,57	208 899,47	95,8
		3020W	Wydatki osobowe nie zaliczone do wynagrodzeń	3 052,00	3 052,28	100
		4010W	Wynagrodzenia osobowe pracowników	161 469,00	157 888,78	97,8
		4040W	Dodatkowe wynagrodzenie roczne	11 131,00	6 955,90	62,5
		4110W	Składki na ubezpieczenia społeczne	26 530,00	25 434,43	95,9
		4120W	Składki na Fundusz Pracy	4 282,00	4 110,58	96
		4210W	Zakup materiałów i wyposażenia	206,00	199,94	97,1
		4240W	Zakup pomocy naukowych, dydaktycznych i książek	206,00	194,99	94,7
		4280W	Zakup usług zdrowotnych	100,00	0,00	0
		4440W	Odpisy na zakładowy fundusz świadczeń socjalnych	11 062,57	11 062,57	100

	85412		Kolonie i obozy oraz inne formy wypoczynku dzieci i młodzieży szkolnej, a także szkoleniomłodzieży	17 964,00	17 901,52	99,7
		4110W	Składki na ubezpieczenia społeczne	280,00	273,42	97,7
		4120W	Składki na Fundusz Pracy	45,00	44,10	98
		4170W	Wynagrodzenia bezosobowe	1 800,00	1 800,00	100
		4210W	Zakup materiałów i wyposażenia	993,00	993,00	100
		4220W	Zakup środków żywności	1 950,00	1 950,00	100
		4300W	Zakup usług pozostałych	12 896,00	12 841,00	99,6
	85415		Pomoc materialna dla uczniów	210 965,00	192 272,71	91,1
		3240W	Stypendia dla uczniów	139 465,00	138 733,51	99,5
		3260W	Inne formy pomocy dla uczniów	71 500,00	53 539,20	74,9
	85446		Dokształcanie i doskonalenie nauczycieli	5 320,00	5 319,38	100
		3030W	Różne wydatki na rzecz osób fizycznych	5 320,00	5 319,38	100
	85495		Pozostała działalność	325 090,00	298 804,02	91,9
		4220W	Zakup środków żywności	313 761,03	287 475,05	91,6
		4440W	Odpisy na zakładowy fundusz świadczeń socjalnych	11 328,97	11 328,97	100
900			GOSPODARKA KOMUNALNA I OCHRONA ŚRODOWISKA	2 359 531,00	2 059 986,33	87,3
	90001		Gospodarka ściekowa i ochrona wód	60 883,35	60 883,35	100
		4580W	Pozostałe odsetki	245,24	245,24	100
		4590W	Kary i odszkodowania wypłacane na rzecz osób fizycznych	8 365,09	8 365,09	100
		4610W	Koszty postępowania sądowego i prokuratorskiego	2 273,02	2 273,02	100
		6010W	Wyd na zakup i objęcie akcji, wnies wkład do spół prawa hand, na uzup fund statut bank pańs	50 000,00	50 000,00	100
	90002		Gospodarka odpadami	263 753,00	263 753,00	100
		2900W	Wpłaty gmin i powiatów na rzecz innych JST oraz związków gmin lub zwpowiatów na dofinanszadbież	91 320,00	91 320,00	100
		6650W	Wpłaty gmin i powiatów na rzecz innych JST oraz zwgmlub zwpow na dofinzadinwestizakinwest	172 433,00	172 433,00	100
	90003		Oczyszczanie miast i wsi	82 519,00	81 890,64	99,2
		4300W	Zakup usług pozostałych	82 519,00	81 890,64	99,2
	90004		Utrzymanie zieleni w miastach i gminach	72 400,00	72 189,46	99,7
		4210W	Zakup materiałów i wyposażenia	6 100,00	6 027,04	98,8
		4300W	Zakup usług pozostałych	66 300,00	66 162,42	99,8

	90015		Oświetlenie ulic, placów i dróg	869 672,00	737 575,39	84,8
		4260W	Zakup energii	445 000,00	360 642,65	81
		4270W	Zakup usług remontowych	25 000,00	16 667,19	66,7
		4300W	Zakup usług pozostałych	399 672,00	360 265,55	90,1
	90095		Pozostała działalność	1 010 303,65	843 694,49	83,5
		3020W	Wydatki osobowe nie zaliczone do wynagrodzeń	6 000,00	4 005,00	66,8
		4010W	Wynagrodzenia osobowe pracowników	150 000,00	111 606,32	74,4
		4040W	Dodatkowe wynagrodzenie roczne	26 850,00	25 722,13	95,8
		4110W	Składki na ubezpieczenia społeczne	26 900,00	20 446,82	76
		4120W	Składki na Fundusz Pracy	4 400,00	3 942,91	89,6
		4170W	Wynagrodzenia bezosobowe	14 000,00	13 680,00	97,7
		4210W	Zakup materiałów i wyposażenia	69 500,00	52 480,68	75,5
		4300W	Zakup usług pozostałych	122 185,65	96 034,05	78,6
		6050W	Wydatki inwestycyjne jednostek budżetowych	147 113,00	136 149,80	92,5
		6057W	Wydatki inwestycyjne jednostek budżetowych	293 688,00	253 094,98	86,2
		6059W	Wydatki inwestycyjne jednostek budżetowych	129 692,00	107 160,80	82,6
		6060W	Wydatki na zakupy inwestycyjne jednostek budżetowych	19 975,00	19 371,00	97
921			KULTURA I OCHRONA DZIEDZICTWA NARODOWEGO	724 400,00	700 461,98	96,7
	92109		Domy i ośrodki kultury, świetlice i kluby	391 500,00	367 561,98	93,9
		2480W	Dotacja podmiotowa z budżetu dla samorządowej instytucji kultury	306 000,00	306 000,00	100
		4210W	Zakup materiałów i wyposażenia	21 000,00	9 135,13	43,5
		4260W	Zakup energii	30 000,00	22 500,91	75
		4300W	Zakup usług pozostałych	6 500,00	3 429,86	52,8
		6050W	Wydatki inwestycyjne jednostek budżetowych	8 000,00	6 496,08	81,2
		6057W	Wydatki inwestycyjne jednostek budżetowych	12 642,00	12 642,27	100
		6059W	Wydatki inwestycyjne jednostek budżetowych	7 358,00	7 357,73	100
	92116		Biblioteki	332 900,00	332 900,00	100
		2480W	Dotacja podmiotowa z budżetu dla samorządowej instytucji kultury	332 900,00	332 900,00	100
926			KULTURA FIZYCZNA I SPORT	2 299 620,00	1 603 877,78	69,7
	92601		Obiekty sportowe	1 685 500,00	1 015 701,07	60,3
		6050W	Wydatki inwestycyjne jednostek budżetowych	1 083 000,00	1 015 701,07	93,8
		6057W	Wydatki inwestycyjne jednostek budżetowych	300 000,00	0,00	0

	6059W	Wydatki inwestycyjne jednostek budżetowych	302 500,00	0,00	0
92604		Instytucje kultury fizycznej	537 120,00	520 176,71	96,8
	3020W	Wydatki osobowe nie zaliczone do wynagrodzeń	1 000,00	912,00	91,2
	4010W	Wynagrodzenia osobowe pracowników	244 200,00	240 055,66	98,3
	4040W	Dodatkowe wynagrodzenie roczne	13 425,00	13 425,00	100
	4110W	Składki na ubezpieczenia społeczne	47 655,00	45 975,19	96,5
	4120W	Składki na Fundusz Pracy	7 600,00	7 286,76	95,9
	4170W	Wynagrodzenia bezosobowe	54 000,00	50 955,00	94,4
	4210W	Zakup materiałów i wyposażenia	63 650,00	62 689,58	98,5
	4260W	Zakup energii	25 000,00	21 709,74	86,8
	4300W	Zakup usług pozostałych	41 616,00	40 885,51	98,2
	4350W	Zakup usług dostępu do sieci Internet	1 000,00	637,20	63,7
	4360W	Opłaty z tytułu zakupu usług telekomunikacyjnych telefonii komórkowej	1 100,00	1 019,08	92,6
	4370W	Opłaty z tytułu zakupu usług telekomunikacyjnych telefonii stacjonarnej	1 400,00	1 221,22	87,2
	4410W	Podróże służbowe krajowe	300,00	234,02	78
	4430W	Różne opłaty i składki	694,00	692,58	99,8
	4440W	Odpisy na zakładowy fundusz świadczeń socjalnych	10 980,00	10 177,18	92,7
	4700W	Szkolenia pracowników niebędących członkami korpusu służby cywilnej	500,00	0,00	0
	6060W	Wydatki na zakupy inwestycyjne jednostek budżetowych	23 000,00	22 300,99	97
92695		Pozostała działalność	77 000,00	68 000,00	88,3
	2360W	Dotacje celowe z budżetu jst, udzielone w trybie art221 ustawy, na finans lub dofinans zadanzleconych orgazizacjom pozytku publicznego	68 000,00	68 000,00	100
	2820W	Dotacja celowa z budżetu na finansowanie lub dofinans zadań zleconych do realizacjistowarzyszeniom	0,00	0,00	0
	4210W	Zakup materiałów i wyposażenia	6 000,00	0,00	0
	4300W	Zakup usług pozostałych	3 000,00	0,00	0
		OGÓLEM	39 063 160,03	36 386 476,65	93,1

Załącznik Nr 3
do sprawozdania z wykonania budżetu
Gminy Lidzbark za 2011 r.

Zadania inwestycyjne (roczne i wieloletnie) wykonane w 2011 roku

Lp.	Dział	Rozdz.	Nazwa zadania inwestycyjnego	Planowane wydatki inwestycyjne						Wykonanie za 2011 rok	% wykonania
				źródła finansowania							
				Rok budżetowy 2011		dochody własne j.s.t.	kredyty i pożyczki	środki pochodzące z innych źródeł	środki wymienione w art. 5 ust. 1 pkt 2 i 3 u.f.p.		
				Wieloletnie przewidziane do realizacji w 2011 r. (7+8+9+10)	Roczne (7+8+9+10)						
1	2	3	4	5	6	7	8	9	10	11	12
1	010	01010	Budowa kanalizacji sanitarnej Gminy Lidzbark - I etap wraz z rozbudową sieci wodociągowej	0	30 750	30 750		A B C		30 750,00	100,00
2	600	60013	Budowa objazdu drogowego łączącego ul. Jeleńską z drogą wojewódzką Nr 544	0	392 075	392 075		A B C		392 075,00	100,00
3	600	60014	Dokumentacja projektowa - przebudowa skrzyżowania ul. Zieluńska (droga wojewódzka Nr 541), 3 Maja, Żeromskiego (droga powiatowa) i Słonecznej (droga gminna) w Lidzbarku	0	66 000	22 000		A B 44 000 C		66 000,00	100,00
4	600	60016	Remont mostu w miejscowości Podcibórz	0	32 000	32 000		A B C		30 922,50	96,63
5	600	60016	Przebudowa dróg osiedle Zieluńska 5 i kolejowe wraz z odwodnieniem - ul. Kołtąja i cz. Rejtana	0	822 530	501 130		A 291 400 B 30 000 C		553 969,59	67,35

6	600	60016	Odwodnienie ul. Młyńskiej w Lidzbarku	0	30 000	30 000		A		29 620,00	98,73	
								B				
								C				
7	600	60016	Przebudowa ul. Garbarskiej w Lidzbarku	0	150 000	150 000		A		143 708,63	95,81	
								B				
								C				
8	600	60016	Przebudowa ul. Przemysłowej w Lidzbarku	0	200 000	200 000		A		199 950,60	99,98	
								B				
								C				
9	600	60016	Przebudowa drogi w m. Wąpiersk w kierunku jeziora	0	20 000	20 000		A		19 998,40	99,99	
								B				
								C				
10	600	60016	Urządzenie parkingu na działce przy ul. Słomiany Rynek 2 - Wodna	0	20 000	20 000		A		19 913,45	99,57	
								B				
								C				
11	600	60016	Przebudowa ul. Granicznej od Jamielnika do ul. Zieluńskiej w Lidzbarku wraz z odwodnieniem	0	30 000	30 000		A		28 228,20	94,09	
								B				
								C				
12	600	60016	Przebudowa ul. Dębowej w Lidzbarku	0	100 000	100 000		A		85 212,00	85,21	
								B				
								C				
13	600	60016	Przebudowa drogi nr 184028 N w miejscowości w Jamielnik	0	50 000	50 000		A		49 910,72	99,82	
								B				
								C				
14	600	60016	Przebudowa ciągu pieszo-jezdnego wzdłuż ul. Zieluńskiej w Lidzbarku	0	60 000	60 000		A		59 568,90	99,28	
								B				
								C				
15	600	60016	Przebudowa chodnika przy drodze powiatowej w miejscowości Wąpiersk	0	26 817	13 409		A		26 688,54	99,52	
								B	13 408			
								C				
Razem 600				0	1 999 422	1 620 614	0	A	291 400	0	1 705 766,53	85,31
								B	43 408			
								C	-			
16	700	70005	Zakup działki 353/4 w obrębie 3 miasta Lidzbark przy ul. Nowej	0	16 000	16 000		A		16 000,00	100,00	
								B				
								C				
17	700	70095	Rozbiórka komina kotłowni osiedlowej przy ul. Jeleńskiej 15	0	57 000	57 000		A		2 460,00	4,32	
								B				
								C				
Razem 700				0	73 000	73 000	0	A	-	0	18 460,00	25,29
								B	-			
								C	-			

18	750	75023	Zakup komputerów UMiG	0	13 500	13 500		A			0,00	0,00
								B				
								C				
19	750	75023	Zakup oprogramowania dla UMiG	0	10 000	10 000		A			9 298,80	92,99
								B				
								C				
20	750	75023	Zakup samochodu dla UMiG	0	59 900	59 900		A			59 900,00	100,00
								B				
								C				
Razem 750				0	83 400	83 400	0	A -	0	0	69 198,80	82,97
								B -				
								C -				
21	754	75412	Zakup pompy szlamowej dla OSP Bryńsk	0	5 000	0		A			4 989,00	99,78
								B 5 000				
								C				
22	754	75412	Rozbudowa strażnicy OSP Jeleń	0	1 000	1 000		A			855,00	85,50
								B				
								C				
23	754	75412	Karosacja podnośnika dla OSP Lidzbark	0	11 000	11 000		A			11 000,00	100,00
								B				
								C				
Razem 754				0	17 000	12 000	0	A -	0	0	16 844,00	99,08
								B 5 000				
								C -				
24	801	80101	Wymiana dachu w SP Wąpiersk	0	50 000	50 000		A			41 183,71	82,37
								B				
								C				
25	801	80110	Zakup ergometru wioślarskiego	0	5 000	5 000		A			4 979,00	99,58
								B				
								C				
Razem 801				0	55 000	55 000	0	A -	0	0	46 162,71	83,93
								B -				
								C -				
26	851	85154	Adaptacja pomieszczeń na świetlicę środowiskową	0	4 500	4 500		A			3 894,27	86,54
								B				
								C				
27	900	90095	Rewitalizacja centrum wsi Jeleń wraz z wyposażeniem placu zabaw	0	18 025	10 025		A			18 020,82	99,98
								B 8 000				
								C				

28	900	90095	Urządzenie placu zabaw w miejscowości Klonowo	0	9 975	9 975		A B C		9 471,00	94,95	
29	900	90095	Kompleksowa modernizacja systemów grzewczych w obiektach użyteczności publicznej Miasta Lidzbark poprzez wykorzystanie odnawialnych źródeł energii	0	227 648	52 800		A B C	174 848	217 589,75	95,58	
30	900	90095	Kompleksowa modernizacja systemów grzewczych w Szkole Podstawowej w Starym Dłutowie i Kiełpinach poprzez wykorzystanie odnawialnych źródeł energii	0	201 820	82 980		A B C	118 840	148 666,03	73,66	
31	900	90095	Budowa pomostu widokowego na Jeziorze Lidzbarskim	0	20 000	20 000		A B C		16 285,98	81,43	
32	900	90095	Wielofunkcyjna maszyna stolarska	0	10 000	10 000		A B C		9 900,00	99,00	
33	900	90095	Termomodernizacja budynków użyteczności publicznej w gminie Lidzbark	103 000	0	103 000		A B C		95 843,00	93,05	
	900	90095	- termomodernizacja budynku Szkoły Podstawowej w Lidzbarku	26 000	0	26 000		A B C		25 813,00	99,28	
	900	90095	- termomodernizacja budynku Szkoły Podstawowej w Dłutowie	37 000	0	37 000		A B C		37 000,00	100,00	
	900	90095	- termomodernizacja budynku Przedszkola w Lidzbarku	20 000	0	20 000		A B C		19 500,00	97,50	
	900	90095	- termomodernizacja budynku UMiG w Lidzbarku	20 000	0	20 000		A B C		13 530,00	67,65	
Razem 900				103 000	487 468	288 780	0	A B C	8 000	293 688	515 776,58	87,35
34	921	92109	Rozbudowa świetlicy wiejskiej w Kiełpinach	0	1 000	1 000		A B C		995,52	99,55	

35	921	92109	Budowa świetlicy wiejskiej w m. Zdrojek	15 000	0	7 846		A		7 154	13 744,13	91,63
								B				
								C				
36	921	92109	Remont, modernizacja i wyposażenie świetlicy wiejskiej w Ciborzu	12 000	0	6 512		A		5 488	11 756,43	97,97
								B				
								C				
Razem 921				27 000	1 000	15 358	0	A	-	12 642	26 496,08	94,63
								B	-			
								C	-			
37	926	92601	(2010 - 2012) Budowa sali sportowej w Kiełpinach	602 500	0	302 500		A		300 000	0,00	0,00
								B				
								C				
38	926	92601	Budowa kompleksu boisk sportowych w ramach programu Moje boisko Orlik 2012 w Lidzbarku przy ul. Jeleńskiej	0	1 063 000	260 000		A	470 000		995 850,10	93,68
								B	333 000			
								C				
39	926	92601	Urządzenie boiska sportowego	0	20 000	20 000		A			19 850,97	99,25
								B				
								C				
40	926	92604	Zakup maszyny do konserwacji boisk	0	23 000	23 000		A			22 300,99	96,96
								B				
								C				
Razem 926				602 500	1 106 000	605 500	0	A	470 000	300 000	1 038 002,06	60,75
								B	333 000			
								C	-			
Ogółem				732 500	3 857 540	2 788 902	0	A	761 400	606 330	3 471 351,03	75,63
								B	389 408			
								C	-			
ŁĄCZNIE 2011 R.				4 590 040								

A. Dotacje i środki z budżetu państwa (np. od wojewody, MEN, UKFiS, ...)

B. Środki i dotacje otrzymane od innych jst oraz innych jednostek zaliczanych do sektora finansów publicznych

C. Inne źródła

Załącznik Nr 2 do
Zarządzenia Nr 15/12
Burmistrza Lidzbarka
z dnia 23 marca 2012 r.

**WYKONANIE PLANÓW FINANSOWYCH SAMORZĄDOWYCH INSTYTUCJI KULTURY ZA
2011 ROK**

Miejsko-Gminny Ośrodek Kultury
13-230 Lidzbark ul. Sądowa 23
tel. 023 696 13 79
woj. warmińsko-mazurskie
NIP 571-14-88-257 Regon 00530060

SPRAWOZDANIE Z WYKONANIA PLANU FINANSOWEGO

MIEJSKO-GMINNEGO OŚRODKA KULTURY

za okres od dnia 01.01.2011 do dnia 31.12.2011

URZĄD MIASTA I GMINY
LIDZBARK
WPEL. 2012-01-12
Nr 603/121 Zał.

Lp.	Wyszczególnienie	Plan	Wykonanie do 31.12.2011
I.	Środki na rachunku na 01.01.2011	6.660,44	6.660,44
	Stan należności na 01.01.2011	0,00	0,00
	Stan zobowiązań na 01.01.2011	0,00	0,00
II.	Przychody ogółem:	353.000,00	352.770,07
1.	Dotacja z budżetu	306.000,00	306.000,00
2.	Pozostałe przychody	47.000,00	46.770,07
III.	Wydatki ogółem	354.330,00	350.965,26
1.	Wynagrodzenia osobowe i bezosobowe	212.700,00	212.507,76
2.	Pochodne od wynagrodzeń / składki ZUS i fundusz pracy /	38.200,00	38.159,33
3.	Zakup materiałów i wyposażenia	38.700,00	35.863,89
4.	Zakup usług pozostałych	31.200,00	31.101,09
5.	Oplaty i składki	3.150,00	3.129,80
6.	Energia elektryczna, woda	5.700,00	5.654,50
7.	Opał i gaz	14.400,00	14.290,00
8.	Delegacje	3.350,00	3.334,31
9.	Fundusz świadczeń socjalnych	6.930,00	6.924,58
IV.	Stan środków na koniec 31.12.2011	5.330,44	8.465,25
	Stan należności na 31.12.2011	0,00	0,00
	Stan zobowiązań na 31.12.2011	0,00	0,00

Na dzień 31.12.2011 w MGOK nie występowały należności i zobowiązania wymagalne,
oraz nie występowały należności i zobowiązania niewymagalne.

GŁÓWNY KSIĘGOWY
Elżbieta Egerhoefer

DYREKTOR
Miejsko-Gminnego Ośrodka Kultury
Zbigniew Śliwka

J. Świerka

SPRAWOZDANIE Z WYKONANIA PLANU FINANSOWEGO
MIEJSKO-GMINNEJ BIBLIOTEKI PUBLICZNEJ

za okres od dnia 01.01.2011 do dnia 31.12.2011

MIEJSKO-GMINNA
 BIBLIOTEKA PUBLICZNA
 13-230 Lidzbark ul. Zamkowa 1
 NIP 571-15-20-179 Regon 001272999
 tel. 023 696 11 41

URZĄD MIASTA I GMINY
 LIDZBARK

WPL. 2012 -01- 12

62/12

Lp.	Wyszczególnienie	Plan	Wykonanie Zet.
	Środki na rachunku stan na 01.01.2011	10.708,89	10.708,89
	Stan należności na dzień 01.01.2011	0,00	0,00
	Stan zobowiązań na dzień 01.01.2011	0,00	0,00
I.	Przychody ogółem	347.694,72	347.671,17
1.	Dotacja z budżetu	332.900,00	332.900,00
2.	Dotacja –Akademia Rozwoju Filantropii Program Rozwoju Bibliotek	4.800,00	4.800,00
3.	Przychody własne	1.350,00	1.326,45
4.	Dotacja – Biblioteka Narodowa- zakup książek	6.740,00	6.740,00
5.	Dotacja finansowa – program „Akademia Orange dla bibliotek”	1.904,72	1.904,72
II.	Wydatki ogółem	357.403,61	350.863,54
1.	Wynagrodzenia osobowe	220.600,00	220.549,73
2.	Pochodne od wynagrodzeń /składki ZUS i fundusz pracy/	38.500,00	38.203,74
3.	Zakup materiałów i wyposażenia	44.273,61	40.838,47
4.	Zakup usług pozostałych	17.000,00	16.320,97
5.	Opłaty i składki	2.300,00	1.819,00
6.	Energia elektryczna, gaz, woda	25.000,00	23.876,42
7.	Delegacje	1.170,00	695,21
8.	Fundusz świadczeń socjalnych	8.560,00	8.560,00
III.	Stan środków na koniec okresu sprawozdawczego	1.000,00	7.516,52
	Stan należności na dzień 31.12.2011	0,00	0,00
	Stan zobowiązań na dzień 31.12.2011	0,00	0,00

Na dzień 31.12.2011 w MGBP nie wystąpiły należności i zobowiązania wymagalne,
 oraz nie wystąpiły należności i zobowiązania niewymagalne.

GŁÓWNY KASOWY

Elżbieta Angerhaefer

DYREKTOR
 Miejsko-Gminnej Biblioteki Publicznej

mgr Maria Zielińska