



DZIENNIK URZĘDOWY

WOJEWÓDZTWA WARMIŃSKO-MAZURSKIEGO

Olsztyn, dnia 9 maja 2013 r.

Poz. 1819

ZARZĄDZENIE NR 17/13 BURMISTRZA LIDZBARKA

z dnia 21 marca 2013 r.

w sprawie przyjęcia sprawozdania z wykonania budżetu gminy Lidzbark za 2012r.

na podstawie art. 267 ust 1 pkt 1, ust 2 i 3 oraz art. 269 ustawy z dnia 27 sierpnia 2009r. o finansach publicznych (Dz.U. Nr 157, poz. 1240 z późn.zm.)
zarządzam, co następuje:

§ 1. 1. Przyjąć sprawozdanie z wykonania budżetu gminy Lidzbark za 2012r., według którego:

- 1) plan dochodów po dokonanych zmianach wynosi 39053998,51
- 2) wykonanie 39319222,77
- 3) plan wydatków po dokonanych zmianach wynosi 41618140,31
- 4) wykonanie 38969468,59

w brzmieniu określonym w załączniku nr 1 do niniejszego Zarządzenia

2. Przyjąć sprawozdanie roczne z wykonania planu finansowego samorządowych instytucji kultury za rok 2012, w brzmieniu określonym w załączniku nr 2 do niniejszego Zarządzenia.

§ 2. Sprawozdania, o których mowa w § 1 przedstawić w terminie do 31 marca 2013r.:

1. Radzie Miejskiej w Lidzbarku
2. Regionalnej Izbie Obrachunkowej w Olsztynie

§ 3. Zarządzenie wchodzi w życie z dniem podjęcia i podlega ogłoszeniu w Dzienniku Urzędowym Województwa Warmińsko-Mazurskiego w Olsztynie.

Burmistrz Lidzbarka

Jan Rogowski

Załącznik Nr 1 do
Zarządzenia Nr 17/13
Burmistrza Lidzbarka
z dnia 21 marca 2013 r.

**SPRAWOZDANIE
Z WYKONANIA BUDŻETU GMINY LIDZBARK
ZA 2012 ROKU**

Budżet Gminy w Lidzbarku na 2012 rok został uchwalony Uchwałą Nr XIII/97/11 Rady Miejskiej w Lidzbarku z dnia 12 grudnia 2011 r.

Uchwała budżetowa określała:

Dochody budżetowe	–	36 909 065 zł
Wydatki budżetowe	–	39 436 930 zł
Deficyt budżetowy	–	2 527 865 zł
Przychody	–	3 308 983 zł
Rozchody	–	781 118 zł

Dokonano następujących zmian budżetu Gminy Lidzbark w roku 2012:

1. Zarządzeniem Burmistrza Lidzbarka Nr 7/12 z dnia 6 lutego 2012 r.
2. Uchwałą Rady Miejskiej Nr XV/110/12 z dnia 27 lutego 2012 r.
3. Uchwałą Rady Miejskiej Nr XVI/125/12 z dnia 26 marca 2012 r.
4. Zarządzeniem Burmistrza Lidzbarka Nr 21/12 z dnia 28 marca 2012 r.
5. Uchwałą Rady Miejskiej Nr XVII/138/12 z dnia 26 kwietnia 2012 r.
6. Zarządzeniem Burmistrza Lidzbarka Nr 29/12 z dnia 27 kwietnia 2012 r.
7. Uchwałą Rady Miejskiej Nr XVIII/152/12 z dnia 31 maja 2012 r.
8. Zarządzeniem Burmistrza Lidzbarka Nr 34/12 z dnia 13 czerwca 2012 r.
9. Zarządzeniem Burmistrza Lidzbarka Nr 37/12 z dnia 29 czerwca 2012 r.
10. Uchwałą Rady Miejskiej Nr XIX/159/12 z dnia 27 lipca 2012 r.
11. Zarządzeniem Burmistrza Lidzbarka Nr 42/12 z dnia 7 sierpnia 2012 r.
12. Zarządzeniem Burmistrza Lidzbarka Nr 48/12 z dnia 10 września 2012 r.
13. Uchwałą Rady Miejskiej Nr XX/174/12 z dnia 28 września 2012 r.
14. Zarządzeniem Burmistrza Lidzbarka Nr 54/12 z dnia 11 października 2012 r.
15. Uchwałą Rady Miejskiej Nr XXI/181/12 z dnia 25 października 2012 r.
16. Zarządzeniem Burmistrza Lidzbarka Nr 57/12 z dnia 29 października 2012 r.
17. Uchwałą Rady Miejskiej Nr XXII/187/12 z dnia 29 listopada 2012 r.
18. Zarządzeniem Burmistrza Lidzbarka Nr 66/12 z dnia 30 listopada 2012 r.
19. Uchwałą Rady Miejskiej Nr XXIII/201/12 z dnia 20 grudnia 2012 r.
20. Uchwałą Rady Miejskiej Nr XXIV/208/12 z dnia 31 grudnia 2012 r.
21. Zarządzeniem Burmistrza Lidzbarka Nr 68/12 z dnia 31 grudnia 2012 r.

Po dokonanych zmianach budżet Gminy Lidzbark na dzień 31 grudnia 2012 r. kształtował się następująco:

Dochody budżetowe	–	39 053 998,51 zł
Wydatki budżetowe	–	41 618 140,31 zł
Deficyt budżetowy	–	2 564 141,80 zł
Przychody	–	3 345 259,80 zł
Rozchody	–	781 118 zł

WYKONANIE BUDŻETU GMINY ZA 2012 ROK

Gmina Lidzbark na 2012 r. po zmianach miała zaplanowane:

Dochody budżetowe w wysokości 39 053 998,51 zł

w tym:

- dochody bieżące 37 779 816,51

- dochody majątkowe 1 274 182,00

Wydatki budżetowe w wysokości 41 618 140,31, zł

w tym:

- wydatki bieżące 36 839 830,31

- wydatki majątkowe 4 778 310,00

Deficyt budżetowy w wysokości 2 564 141,80 zł

Finansowanie:

Przychody ogółem: 3 345 259,80 zł

z tego

- środki wolne 3 345 259,80 zł

w tym:

- środki na pokrycie deficytu 2 564 141,80 zł

Rozchody ogółem: 781 118 zł , na pokrycie spłat rat pożyczki i kredytu.

W trakcie realizacji budżetu za 2012 r. gmina osiągnęła:

- dochody budżetowe w wysokości 39 319 222,77 zł, co stanowi 100,7% planu rocznego,

- wydatki budżetowe w wysokości 38 969 468,59 zł, tj. 93,6% planu,

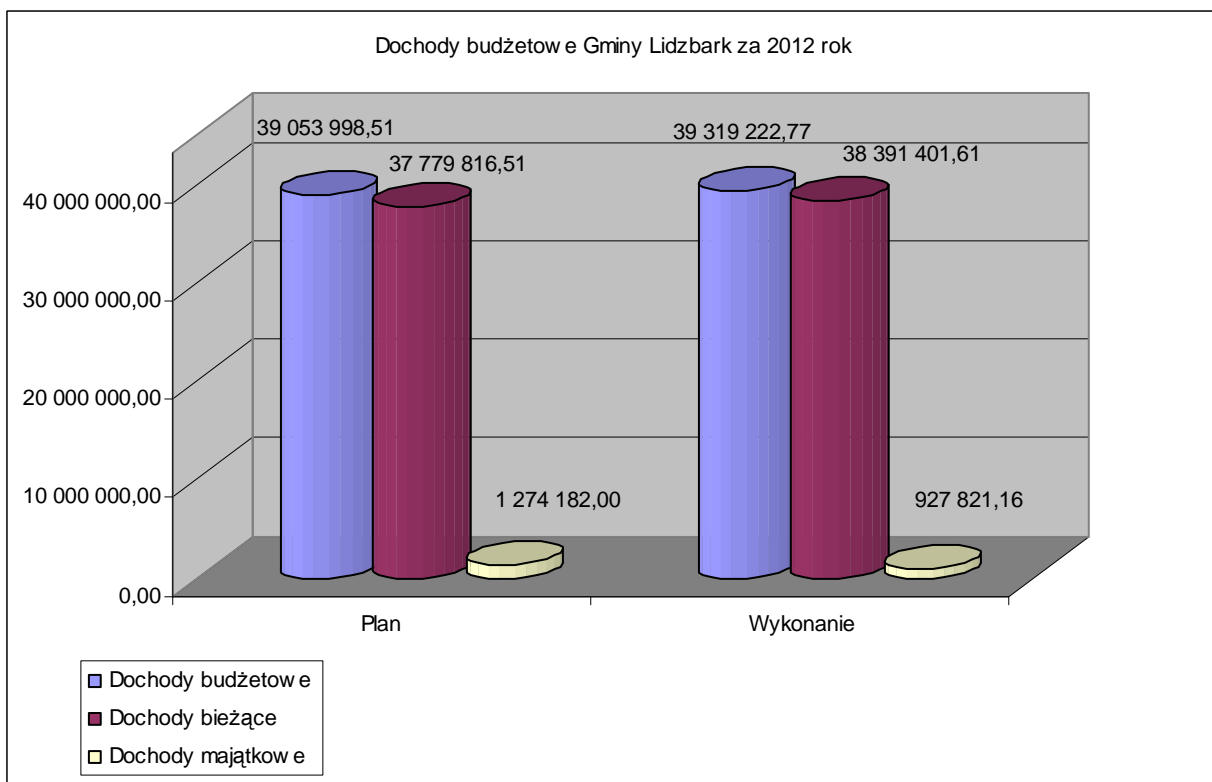
- nadwyżka budżetowa 349 754,18 zł

DOCHODY BUDŻETOWE GMINY LIDZBARK ZA 2012 ROK

Planowane dochody budżetowe po zmianach wynoszą 39 053 998,51 zł, wykonane natomiast zostały za 2012 r. w wysokości 39 319 222,77 zł, co stanowi 100,7 % planowanych.

Wykonanie dochodów przedstawia poniższa tabela:

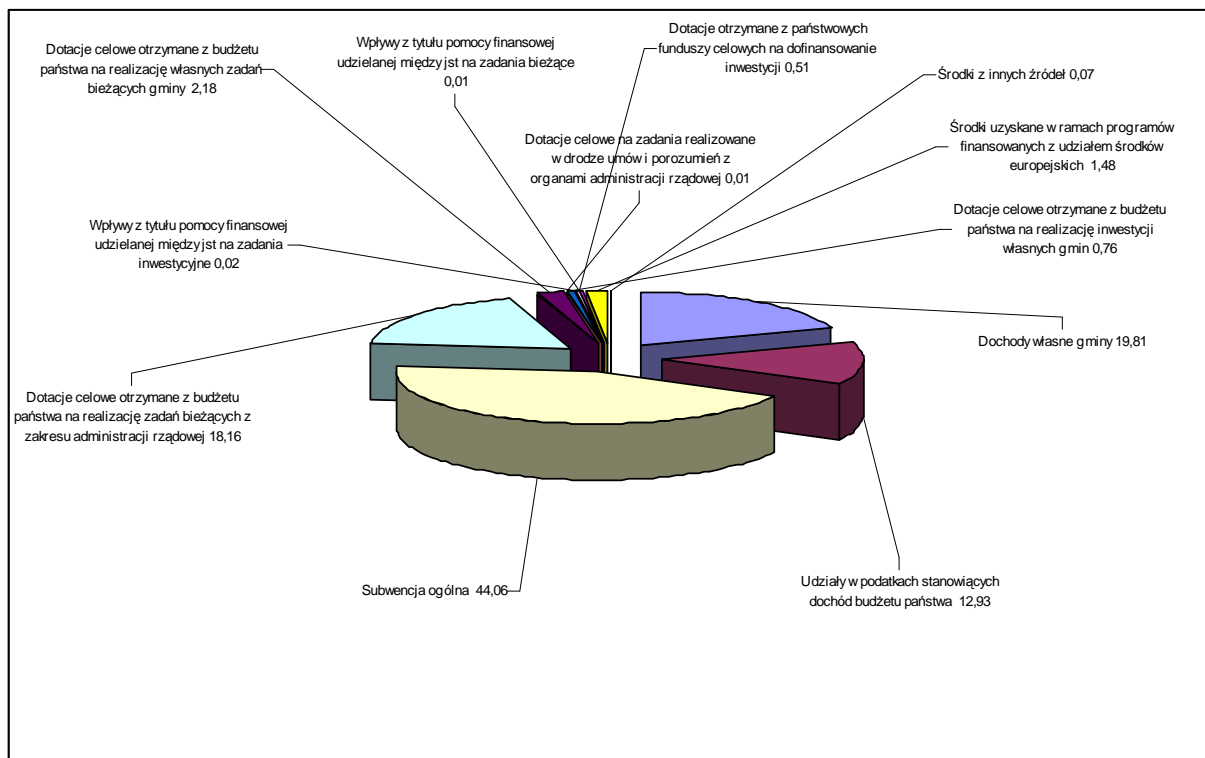
Wyszczególnienie	Plan po zmianach	Wykonanie za 2012r.	% wykonania	Struktura
Dochody budżetowe w tym:	39 053 998,51	39 319 222,77	100,7	100,00
Dochody bieżące	37 779 816,51	38 391 401,61	101,6	97,64
Dochody majątkowe	1 274 182	927 821,16	72,8	2,36



Dochody wg źródeł ich pochodzenia przedstawiają się następująco:

Lp.	Wyszczególnienie	Plan po zmianach	Wykonanie za 2012r.	% wykonania	Struktura
1.	Dochody własne gminy	7 354 491	7 788 322,42	105,9	19,81
2.	Udziały w podatkach stanowiących dochód budżetu państwa	4 858 379	5 084 255,40	104,6	12,93

	w tym: - udział w PIT - udział w CIT	4 820 379 38 000	5 005 824 78 431,40	103,8 206,4	
3.	Subwencja ogólna	17 325 681	17 325 681	100,0	44,06
4.	Dotacje celowe otrzymane z budżetu państwa na realizację zadań bieżących z zakresu administracji rządowej	7 151 450,51	7 139 207,65	99,8	18,16
5.	Dotacje celowe otrzymane z budżetu państwa na realizację własnych zadań bieżących gminy	860 438	857 686,68	99,7	2,18
6.	Dotacje celowe otrzymane z budżetu państwa na zadania bieżące realizowane przez gminę na podstawie porozumień z organami administracji rządowej	1 600	1 600	100,0	0,01
7.	Dotacje celowe otrzymane z budżetu państwa na realizację inwestycji własnych gmin	306 441	299 725,93	97,8	0,76
8.	Wpływy z tytułu pomocy finansowej udzielanej między jst na zadania inwestycyjne	7 200	7 199,94	100,0	0,02
9.	Wpływy z tytułu pomocy finansowej udzielanej między jst na zadania bieżące	4 500	4500	100,0	0,01
10.	Dotacje otrzymane z państwowych funduszy celowych na dofinansowanie inwestycji	200 000	199 999,94	100,0	0,51
11.	Środki uzyskane w ramach programów finansowanych z udziałem środków europejskich	942 129	583 574,56	61,9	1,48
12.	Środki z innych źródeł	41 689	27 469,25	65,9	0,07
	RAZEM	39 053 998,51	39 319 222,77	100,7	100,00



Powyżej 100% za 2012 rok zostały wykonane doходы własne gminy oraz udziały w PIT i CIT.

W 100 % natomiast zostały wykonane następujące źródła dochodów:

1. subwencja ogólna
2. dotacje celowe otrzymane z budżetu państwa na zadania bieżące realizowane przez gminę na podstawie porozumień z organami administracji rządowej
3. wpływy z tytułu pomocy finansowej udzielanej między jst na zadania bieżące i inwestycyjne
4. dotacje otrzymane z państwowych funduszy celowych na dofinansowanie inwestycji

Dotacje celowe otrzymane z budżetu państwa na realizację zadań bieżących z zakresu administracji rządowej zostały wykonane w 99,8% do planu po zmianach i stanowią 18,16% wykonanych dochodów.

Zwrócono w 2012 r. następujące dotacje na zadania zlecone:

1. w dniu 31.12.2012 r. – 2,45 rozdział 85212 „Świadczenia rodzinne, zaliczka alimentacyjna oraz składki na ubezpieczenia emerytalne i rentowe z ubezpieczeń społecznych”
2. w dniu 31.12.2012 r. – 36,41 zł rozdział 85213 „Składki na ubezpieczenie zdrowotne opłacane za osoby pobierające niektóre świadczenia z pomocy społecznej oraz niektóre świadczenia rodzinne”
3. w dniu 31.12.2012 r. – 500 zł rozdział 85295 „Pozostała działalność”

Ponadto Wojewoda Warmińsko-Mazurski decyzją nr FK 325/2012 z dnia 19 grudnia 2012r. dokonał blokady wydatków w następujących rozdziałach:

1. 85212 „Świadczenia rodzinne, zaliczka alimentacyjna oraz składki na ubezpieczenia emerytalne i rentowe z ubezpieczeń społecznych” na kwotę 11 704zł

Dotacje celowe z budżetu państwa na realizację własnych zadań bieżących zostały wykonane w 99,7% do planowanych i stanowiły 2,18% w strukturze dochodów.

Dokonano zwrotu następujących dotacji na zadania własne :

1. w dniu 31.12.2012 r. – 44,66 zł rozdział 85213 „Składki na ubezpieczenia zdrowotne opłacane za osoby pobierające niektóre świadczenia z pomocy społecznej oraz niektóre świadczenia rodzinne”
2. w dniu 31.12.2012r. – 0,81 zł rozdział 85216 „Zasiłki stałe”
3. w dniu 31.12.2012r. – 158,41 zł rozdział 85219 „Ośrodki pomocy społecznej”

4. w dniu 20.11.2012r. – 2 846 ,44 zł rozdział 85415 „ Pomoc materialna dla uczniów”(Wojewoda Warmińsko Mazurski decyzją nr FK 307/2012 z dnia 30 listopada 2012r. dokonał zmiany w planie dotacji w/w rozdziale na kwotę 2 846zł – pozostała różnica 0,44 zł)

Ponadto Wojewoda Warmińsko- Mazurski decyzją nr FK 325/2012 z dnia 19 grudnia 2012r. dokonał blokady wydatków w następujących rozdziałach:

1. 85214 „Zasiłki i pomoc naturze oraz składki na ubezpieczenia emerytalne i rentowe” na kwotę 1 884 zł
2. 85216 „Zasiłki stałe” na kwotę 521 zł

Dotacje celowe otrzymane z budżetu państwa na realizację inwestycji własnych gmin wykonano w wysokości 299 725,93 zł, tj. 97,8% planowanych i stanowią 0,76% dochodów.

Środki uzyskane w ramach programów finansowanych z udziałem środków europejskich wykonano w wysokości 583 574,56 zł tj. 61,9 i stanowią 1,48 % dochodów , a środki z innych źródeł w wysokości 27 469,25 tj. 65,9% planowanych i stanowią 0,07% dochodów ogółem.

Dochody własne

Dochody własne gminy za 2012 r. zostały wykonane w wysokości 7 788 322,42 zł, co stanowi 105,9% planowanych.

Szczegółowo dochody własne przedstawiono w poniższej tabeli:

Lp.	Wyszczególnienie	Plan po zmianach	Wykonanie za 2012r.	% wykonania
1.	Podatek rolny	347 840	398 958,60	114,7
2.	Podatek leśny	311 560	369 078,27	118,5
3.	Podatek od nieruchomości	3 230 200	3 420 691,87	105,9
4.	Podatek od środków transportowych	285 302	321 590,92	112,7
5.	Podatek od spadków i darowizn	25 000	48 909,11	195,6
6.	Opłata od posiadania psów	1 600	2 960	185
7.	Podatek opłacany w formie karty podatkowej	9 000	12 155,22	135,1
8.	Podatek od czynności cywilnoprawnych	152 500	196 763	129
9.	Rekompensaty utraconych dochodów w podatkach i opłatach lokalnych	0	719	0
10.	Opłata skarbowa	28 000	29 157	104,1
11.	Opłata targowa	55 000	54 479	99,1
12.	Opłata miejscowa	15 000	15 984	106,6
	Wpływy z innych opłat stanowiących dochód jst	99 400	99 005,81	99,6
13.	Opłata za wydanie zezwolenia na sprzedaż alkoholu	208 305	208 587,08	100,1
14.	Opłata eksploatacyjna	8843	8843,40	100,0

15.	Dochody z majątku gminy	722 033	715 507,05	99,1
16.	Wpływy z opłat i kar za korzystanie ze środowiska	364 302	364 301,93	100
17.	Pozostałe dochody własne	1 490 606	1 520 631,16	102
	Razem	7 354 491	7 788 322,42	105,9

Większość pozycji dochodów własnych została wykonana powyżej 100% wielkości planowanych.

Poniżej 100% zostały wykonane:

- wpływy z innych opłat
- opłata targowa
- dochody z majątku gminy

Dochody z majątku gminy zostały wykonane w 2012 r. w 99,1% i obejmują:

Lp.	Treść	Plan po zmianach	Wykonanie za 2012r.	% wykonania
1.	Wpływy z opłat za zarząd i użytkowanie wieczyste nieruchomości	27 000	26 901,61	99,6
2.	Dochody z najmu i dzierżawy składników majątkowych	115 000	115 566,64	100,5
3.	Wpływy z tytułu przekształcenia prawa użytkowania wieczystego przysługującego osobom fizycznym w prawo własności	4098	4 097,75	100
4.	Wpłaty z tytułu odpłatnego nabycia prawa własności oraz prawa użytkowania wieczystego nieruchomości	155 200	140 109,49	90,3
5.	Dochody z najmu i dzierżawy składników majątkowych – mieszkaniowy zasób gminy zarządzany przez PGK sp. z o.o.	420 000	428 026,49	101,9
6.	Pozostałe odsetki	735	805,07	109,5
	RAZEM	722 033	715 507,05	99,1

W najmniejszym procencie zostały wykonane wpływy z tytułu odpłatnego nabycia prawa własności oraz prawa użytkowania wieczystego nieruchomości za 2012 r. i wynoszą 140 109,49zł , tj. 90,3%.

Pozostałe dochody własne w 2012 r. zostały wykonane w wysokości 1 520 631,16 zł tj. 102 % i obejmują:

- odsetki bankowe od środków zgromadzonych na rachunkach bankowych,
- odpłatność za przedszkole,
- odpłatność na usługi opiekuńcze,
- wpływy z usług,
- odsetki od nieterminowych wpłat z tytułu podatków i opłat,

- mandaty,
- darowizny
- dochody gminy związane z realizacją zadań zleconych,
- i inne

Subwencja ogólna

Subwencja ogólna w 2012r. została wykonana w wysokości 17 325 681 zł tj. 100% i obejmuje:

- część oświatowa subwencji ogólnej	10 177 945 zł
- część wyrównawcza subwencji ogólnej	6 758 740 zł
- część równoważąca subwencji ogólnej	362 662 zł
- uzupełnienie subwencji ogólnej	26 334 zł

Dotacje celowe na zadania z zakresu administracji rządowej

Dotacje na zadania zlecone zostały wykonane w 2012r. w wysokości 7 139 207,65 zł, tj. 99,8% i obejmują:

- 573 854,51 zł - dotacja celowa z przeznaczeniem na realizację ustawy z dnia 10 marca 2006r. o zwrocie podatku akcyzowego zawartego w cenie oleju napędowego,
- 105 031 zł - dotacja celowa z Urzędu Wojewódzkiego na dofinansowanie wynagrodzeń pracowników Wydziału Spraw Obywatelskich, USC i ½ stanowiska działalności gospodarczej,
- 2 510 zł - dotacja z Krajowego Biura Wyborczego na aktualizację rejestru wyborców,
- 6 457 812,14 zł - dotacja celowa z Urzędu Wojewódzkiego na zadania bieżące zlecone z zakresu opieki społecznej.

Dotacje celowe na zadania własne gminy

Dotacje te zostały wykonane za 2012 r. w wysokości 857 686,68 zł tj. 99,7% i obejmują:

- 667 502,12 zł - dotacja celowa na zadania z zakresu pomocy społecznej.
- 189 788,56 zł - dotacja celowa na pomoc materialną dla uczniów.
- 396zł - dotacja celowa na prace komisji kwalifikacyjnych powołanych do rozpatrzenia wniosków nauczycieli o wyższy stopień awansu zawodowego.

Dotacje celowe otrzymane z budżetu państwa na zadania bieżące realizowane przez gminę na podstawie porozumień z organami administracji rządowej

Dotacje zostały wykonane w 2012r. w wysokości 1 600zł tj. 100% i dotyczą utrzymania cmentarza wojennego.

Dotacje celowe otrzymane z budżetu państwa na realizację inwestycji własnych gmin

Dotacje zostały wykonane w 2012 r. w wysokości 299 725,93zł. Środki wpłynęły z Ministerstwa Sportu w związku z realizacją zadania „Budowa Sali sportowej w Kiełpinach”

Wpływy z tytułu pomocy finansowej udzielanej między jst na zadania inwestycyjne

Wykonanie w 2012 r. 7 199,94zł tj. 100%. Środki obejmują dofinansowanie z Urzędu Marszałkowskiego budowy małej infrastruktury turystycznej w miejscowościach Koty .

Wpływy z tytułu pomocy finansowej udzielanej między jst na zadania bieżące

Wykonanie w wysokości 4500zł tj.100 % dotyczy dofinansowania z Powiatu Działdowskiego :

- zadania GEPTA w Kiełpinach 2 500zł

- zakupu pilarki do drewna dla Ochotniczej Straży Pożarnej z Bryńska 2 000zł.

Dotacje otrzymane z państwowych funduszy celowych na dofinansowanie inwestycji

Dotacje zostały wykonane w 2012 r. w wysokości 199 999,94zł tj. 100%.

Środki dotyczą Programu Ministerstwa Kultury- Rozwój infrastruktury kultury na zadanie „, Modernizacja MGOK oraz zakup specjalistycznego wyposażenia „,

Środki uzyskane w ramach programów finansowanych z udziałem środków europejskich

Wykonanie w 2012 r. w wysokości 583 574,56 zł tj. 61,9 % planowanych i obejmuje:

Lp.	Nazwa programu	Nazwa zadania	Plan po zmianach	Wykonanie 2012r.	% wykonania
1	Program operacyjny Kapitał ludzki	Poznawajmy przeszłość i twórzmy przyszłość	71 556	69 340,45	96,9
2	Comenius	Uczenie się przez całe życie	24 087	16 008	66,5
3	PROW Leader	Urządzenie placów zabaw jako miejsc wypoczynkowych w Bełku, Jamielniku i Wlewku. Urządzenie boiska sportowego w Bełku oraz remont świetlicy wiejskiej w Jamielniku	132 213	119 420	0
4	PROW Leader	Urządzenie ścieżki rowerowej II etap	24 900	0	0
5	PROW Leader	Rozbudowa placu zabaw nad jeziorem lidzbarskim, jako miejsca wypoczynkowego dla dzieci	24 900	0	0
6	PROW	Kompleksowa modernizacja systemów grzewczych w Szkole Podstawowej w Starym Dłutowie i Kiełpinach poprzez wykorzystanie odnawialnych źródeł energii (refundacja za 2011r.)	89 195	89 194,52	100
7	PROW Leader	Budowa świetlicy wiejskiej w m. Zdrojek	96 308	0	0
8	PROW	Remont, modernizacja i wyposażenie świetlicy wiejskiej w m. Cibórz	165 653	0	0

9	RPO Warmia i Mazury	Kompleksowa modernizacja systemów grzewczych w Szkole Podstawowej w obiektach użyteczności publicznej gminy Lidzbark ,poprzez wykorzystanie odnawialnych źródeł energii (refundacja za 2011r.)	64 579	64 578,99	100
10	POKL	Indywidualizacja procesów nauczania	248 738	225 032,60	90,5
Razem			942 129	583 574,56	61,9

Środki z innych źródeł

Wykonanie w 2012r 27 469,25 tj. 65,9% planowanych i dotyczą środków z WFOŚ i GW na usuwanie wyrobów zawierających azbest oraz środków z OSP Kiełpiny na zakup turbowentylatora .

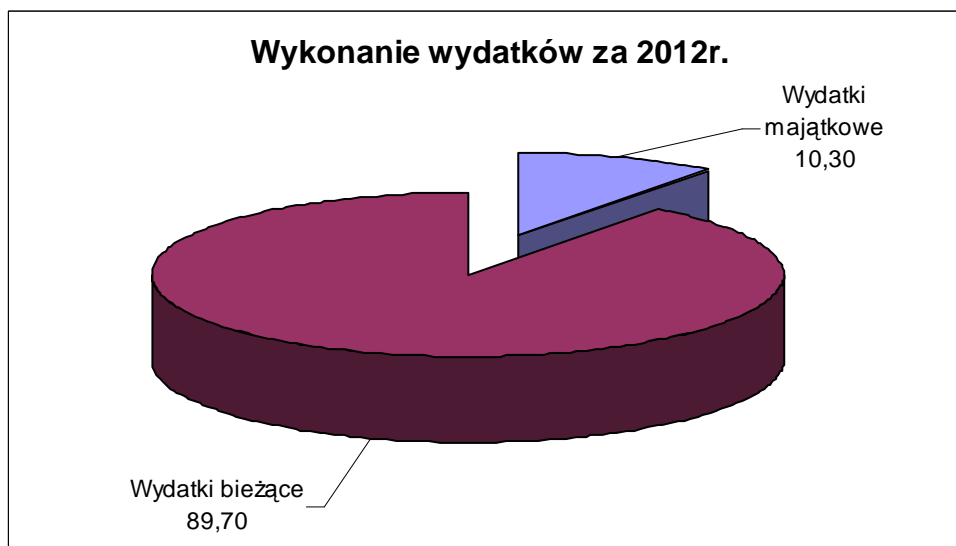
Szczegółowe zestawienie dochodów budżetu gminy za 2012 r. wg działów, rozdziałów i paragrafów przedstawiono w załączniku Nr 1.

WYDATKI BUDŻETOWE GMINY LIDZBARK ZA 2012 ROK.

W 2012 roku. Gmina zrealizowała wydatki w wysokości 38 969 468,59 zł, co stanowi 93,6% planowanych .

Strukturę wykonanych wydatków Gminy za 2012 r. wg głównych pozycji zawiera poniższa tabela:

Wyszczególnienie	Plan po zmianach	Wykonanie za 2012r.	% wykonania	Struktura
Wydatki ogółem				
tym:	41 618 140,31	38 969 468,59	93,6	100,0
I. Wydatki majątkowe	4 778 310	4 014 275,96	84,0	10,3
1. inwestycje i zakupy inwestycyjne z tego:	4 596 610	3 865 076,01	84,1	-
wydatki na programy finansowane z udziałem środków , o których mowa w art.5 ust. 1 pkt 2 i 3 ufp	1 401 679	1 170 542,69	83,5	-
2. dotacje na inwestycje	70 000	37 499,95	53,6	-
3. Wpłaty gminy na rzecz związku gmin na zadania inwestycyjne	11700	11700	100,0	-
4. Wniesienie wkładów do spółek prawa handlowego	100 000	100 000	100,0	-
II. Wydatki bieżące	36 839 830,31	34 955 192,63	94,9	89,7
1. wynagrodzenia i składki od nich naliczane	17 416 427,35	16 980 470,63	97,5	-
2. wydatki na programy finansowane z udziałem środków , o których mowa w art.5 ust. 1 pkt 2 i 3 ufp, w tym:	344 381	313 737,53	91,1	-
- wynagrodzenia i składki od nich naliczane	25 020	24 960	99,8	-
3. wydatki związane z realizacją zadań statutowych jednostek budżetowych	9 426 163,12	8 106 896,45	86,0	-
4. dotacje na zadania bieżące	1 296 597	1 279 759,62	98,7	-
5. świadczenia na rzecz osób fizycznych	7 912 261,84	7 858 066,54	99,3	-
6. wydatki na obsługę długu	444 000	416 261,86	93,7	-



W planowanych wydatkach budżetowych ogółem wydatki majątkowe stanowią 10,3%, natomiast wydatki bieżące 89,7%.

Wydatki bieżące zostały wykonane za 2012 r. w 94,9%, natomiast wydatki majątkowe w 84% planowanych. Na wykonanie wydatków majątkowych poniżej 100% miały wpływ następujące niewykonane inwestycje:

- 1) termomodernizacja budynków użyteczności publicznej
- 2) monitoring miasta
- 3) urządzenie lodowiska
- 4) dokumentacja projektowa przebudowy skrzyżowania.

W wykonaniu za 2012 r. w wydatkach bieżących przeważają wynagrodzenia i składki od nich naliczane i wynoszą 17 005 430,63 zł.

Wydatki majątkowe wraz z bieżącymi na programy realizowane z udziałem środków europejskich zostały wykonane w wysokości 1 484 280,22 zł, tj. 85% planowanych.

Zmiany w planie wydatków na realizację programów finansowanych z udziałem środków europejskich przedstawia poniższa tabela.

Lp.	Nazwa Programu	Nazwa zadania	Dział / Rozdział	Plan na 1.01.2012	Plan po zmianach	Wykonanie za 2012 r.	% wykonania
I WYDATKI MAJĄTKOWE							
1.	PROW Leader	Urządzenie ścieżki rowerowej – II etap	630/ 63095	0	50 464	49 500	0
2	PROW Leader	Rozbudowa placu zabaw nad jeziorem lidzbarskim, jako miejsca wypoczynkowego dla dzieci	900/ 90095	0	49 814	49 813,82	100,0
3	PROW	Urządzenie placów zabaw jako miejsc	900/	218 810	215 965	183 608,96	84,7

		wypoczynkowych w Bełku, Jamielniku i Wlewku. Urządzenie boiska sportowego w Bełku oraz remont świetlicy w Jamielniku.	90095					
4	PROW Leader	Budowa Sali sportowej w Kiełpinach	926/ 92601	602 500,-	668 191	558 431,98	83,5	
5.	PROW Leader	Budowa świetlicy wiejskiej w m. Zdrojek	921/ 92109	137 074	137 074	111 127,31	81,1	
6.	PROW odnowa i rozwój wsi	Remont, modernizacja i wyposażenie świetlicy wiejskiej w Ciborzu	921/ 92109	262 671	262 671	200 560,62	76,4	
7	PROW Leader	Remont, modernizacja i wyposażenie świetlicy wiejskiej w Słupie	921/ 92109	0	7 500	7500	100,0	
8	PROW Leader	Budowa świetlicy wiejskiej w m. Wlewsk	921/ 92109	0	10 000	10 000	100,0	
Razem majątkowe					1 221 055	1 401 679	1 170 542,69	83,5
II WYDATKI BIEŻĄCE								
7	POKL	Poznajamy przeszłość i tworzymy przyszłość	801/ 80101	71 556	71 556	69 340,45	96,9	
8	Comenius	Uczenie się przez całe życie	801/ 80110	24 087	24 087	19 364,48	80,4	
9	POKL	Indywidualizacja procesów nauczania	801/ 80101	0	248 738	225 032,60	90,7	
Razem bieżące					95 643	344 381	313 737,53	91,1
OGÓLEM					1 316 698	1 746 060	1 484 280,22	85,0

Wydatki związane z realizacją zadań statutowych jednostek budżetowych wykonano w wysokości 8 106 896,45 zł, tj. 86% planowanych, natomiast świadczenia na rzecz osób fizycznych w wysokości 7 858 066,54 zł, tj. 99,3% planowanych.

Dotacje na zadania bieżące udzielone z budżetu gminy wykonano w 2012 r. w wysokości 1 279 759,62 zł, tj. 98,7%.

Dotacje obejmują:

Dział	Nazwa	Jednostka/Stowarzyszenie	Plan	Wykonanie za 2012 r.
010	Melioracje wodne	Utrzymanie wód i urządzeń wodnych	15 500	0
630	TURYSTYKA	Wodne Ochotnicze Pogotowie Ratunkowe	4 000	4 000

		Miejski Uczniowski Klub Kajakowy w Lidzbarku	2 000	2 000
750	ADMINISTRACJA PUBLICZNA	Powiat Działdowski	3 800	3 800
801	OŚWIATA I WYCHOWANIE	Związek Harcerstwa Polskiego	3 500	3 500
		OSP - Młodzieżowa Orkiestra Dęta	10 000	10 000
		Towarzystwo Miłośników Lidzbarka Welskiego	500	500
		Przedszkola niepubliczne	443 879	443 877,84
851	OCHRONA ZDROWIA	Stowarzyszenie Klub Abstynenta "PO-MOCNY"	9 000	9 000
		Polskie Stowarzyszenie na Rzecz Osób z Upośledzeniem Umysłowym	4 200	4 200
		Związek Harcerstwa Polskiego	4 500	4 500
		Polski Czerwony Krzyż	1 500	1 500
		Polski Związek Niewidomych	800	800
		Klub Sportowy "WEL"	5 600	5 600
		Miejski Uczniowski Klub Kajakowy	2 400	2 400
		Uczniowski piłkarski Klub sportowy PONCIO	1 000	1 000
852	POMOC SPOŁECZNA	Chrześcijańskie Stowarzyszenie Charytatywne "SAMARYTANIN"	8 000	6 663,78
921	KULTURA I OCHRONA DZIEDZICTWA NARODOWEGO	MGOK Lidzbark	317 218	317 218
		MGBP Lidzbark	346 700	346 700
926	KULTURA FIZYCZNA I SPORT	Klub Sportowy "WEL"	75 500	75 500
		Miejski Uczniowski Klub Kajakowy	24 000	24 000
		Uczniowski piłkarski Klub sportowy PONCIO	9 000	9 000
		Centrum sportów walki „Champion”	4 000	4 000
RAZEM			1 296 597	1 279 759,62

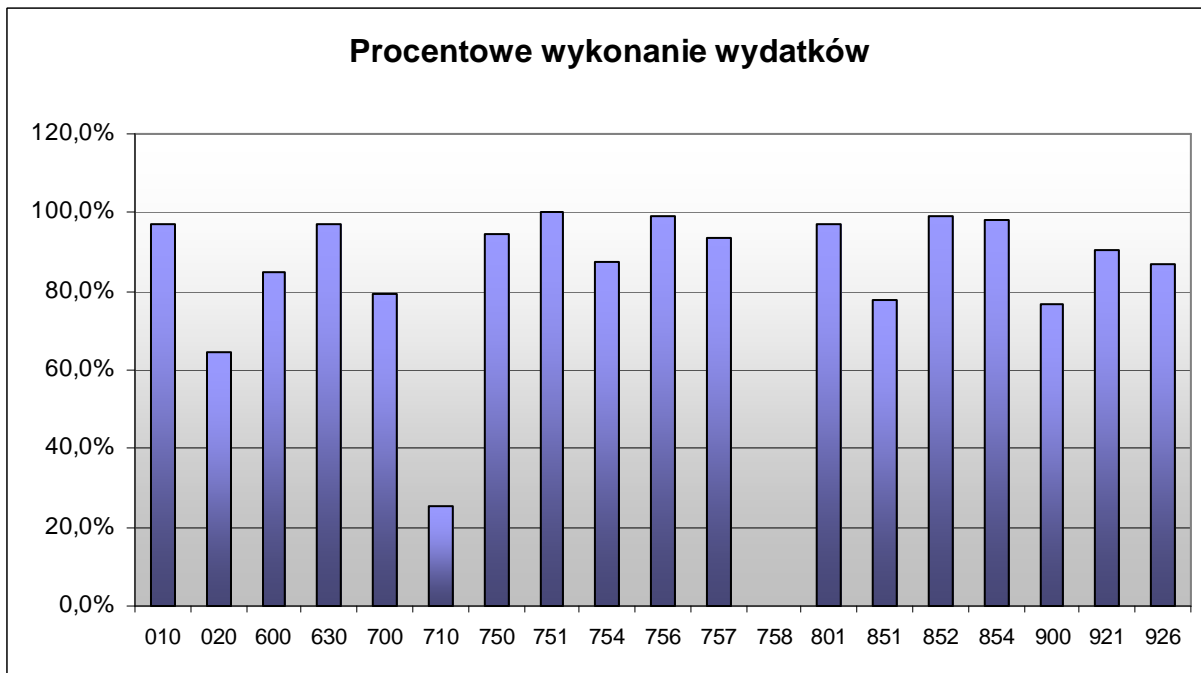
Zwrotu dotacji w dniu 27.12.2012r. w wysokości 1 336,22 zł dokonało Chrześcijańskie Stowarzyszenie Charytatywne „Samarytanin”.

Wydatki na obsługę długu w 2012 roku wykonano w wysokości 416 261,86 zł tj. 93,7% planowanych.

Wykonanie wydatków za 2012 roku w poszczególnych działach przedstawia poniższa tabela:

Dz	Nazwa	Budżet	Wykonanie za 2012 r.	
		po zmianach	kwota	2:1
		-1-	-2-	%
010	Rolnictwo i łowiectwo	620 404,51	603 281,72	97,2
020	Leśnictwo	10 000,00	6 480,00	64,8
600	Transport i łączność	3 221 200,70	2 727 018,75	84,7
630	Turystyka	66 464,00	64 446,15	97
700	Gospodarka mieszkaniowa	835 670,00	661 508,27	79,2
710	Działalność usługowa	117 000,00	30 009,32	25,6
750	Administracja publiczna	3 524 598,51	3 334 199,59	94,6
751	Urzędy naczelných organów władzy państwowej, kontroli ochrony prawa oraz sądownictwa	2 510,00	2 510,00	100

754	Bezpieczeństwo publiczne i ochrona przeciwpożarowa	395 585,86	345 322,54	87,3
756	Dochody od osób prawnych, osób fizycznych i innych jednostek nie posiadających osobowości prawnej oraz wydatki związane z ich poborem	72 000,00	71 173,95	98,9
757	Obsługa długu publicznego	444 000,00	416 261,86	93,8
758	Różne rozliczenia	70 965,00	0,00	0
801	Oświata i wychowanie	16 527 968,20	16 027 655,97	96,9
851	Ochrona zdrowia	276 397,00	215 367,85	77,9
852	Pomoc społeczna	9 179 427,00	9 117 884,96	99,3
854	Edukacyjna opieka wychowawcza	792 876,80	777 596,99	98,1
900	Gospodarka komunalna i ochrona środowiska	2 401 257,73	1 846 752,98	76,9
921	Kultura i ochrona dziedzictwa narodowego	1 588 821,00	1 440 456,70	90,7
926	Kultura fizyczna i sport	1 470 994,00	1 281 540,99	87,1
	OGÓŁEM	41 618 140,31	38 969 468,59	93,6



DZIAŁ 010 „ROLNICTWO I ŁOWIECTWO”

Planowane wydatki w tym dziale wynoszą 620 404,51 zł, wykonanie natomiast za 2012 r. 603 281,72 zł tj. 97,2%.

Wydatki bieżące dotyczą:

- opłaty składek do Izb Rolniczych 7 812,30 zł
- zwrotu podatku akcyzowego zawartego w cenie oleju napędowego wykorzystywanego do produkcji rolnej 573 854,51 zł

Wydatki majątkowe wykonano w wysokości 21 614,91 zł, zgodnie z zał. Nr 3 do niniejszego sprawozdania.

DZIAŁ 020 „LEŚNICTWO”

Planowane wydatki na 2012r w tym dziale wynoszą 10 000zł, wykonanie wynosi 6 480zł tj.64,8 % i dotyczy sporządzonego uproszczonego planu zagospodarowania lasu.

Zadanie zrealizowane w całości.

DZIAŁ 600 „TRANSPORT I ŁĄCZNOŚĆ”

Na planowane wydatki w wysokości 3 221 200,70 zł, wykonano w 2012 r. 2 727 018,75 zł, tj. 84,7%.

Wydatki majątkowe wykonano w wysokości 2 030 931,93 zł, w tym:

- wydatki inwestycyjne 1 993 431,98 zł,
- pozostałe wydatki majątkowe 37 499,95 zł

Kwota 400 000 zł została Uchwałą Nr XXIII/202/12 Rady Miejskiej w Lidzbarku z dnia 20 grudnia 2012 r. przeniesiona na wydatki nie wygasające roku 2012 do realizacji w roku 2013 i dotyczy budowy objazdu drogowego .

Wydatki bieżące zaplanowano w wysokości 1 002 919,70 zł wykonano 696 086,82 zł, tj. 69,4% i dotyczą bieżącego utrzymania oraz remontów dróg gminnych. Na tak niskie wykonanie mają wpływ sprzyjające warunki atmosferyczne w okresie zimy..

Wykonane wydatki inwestycyjne w tym dziale przedstawiono w zał. Nr 3 do niniejszego sprawozdania.

DZIAŁ 630 „TURYSTYKA”

W dziale tym wykonanie wynosi 64 446,15 tj. 97% zł i obejmują:

- dotację na realizację zadań w zakresie turystyki: w ramach umów zgodnie z ustawą o działalności pożytku publicznego i o wolontariacie 6 000zł
- wydatki inwestycyjne 58 446,15zł .

DZIAŁ 700 „GOSPODARKA MIESZKANIOWA”

Zaplanowana kwota w tym dziale w wysokości 835 670 zł, została wykonana w 2012r. w wysokości 661 508,27 zł, tj. 79,2% planowanej.

Wydatki bieżące w wysokości 633 088,27 zł dotyczą :

- utrzymania mieszkaniowego zasobu gminnego, zarządzanego przez PGK sp. z o.o. oraz kosztów zarządu związanych z utrzymaniem nieruchomości wspólnej (wspólnoty mieszkaniowe) w wysokości 615 834,77 zł,
- ogłoszeń o sprzedaży nieruchomości, opłat za akty notarialne, wycen nieruchomości 17 163,50 zł,
- odszkodowania za grunt 90 zł.

Wydatki inwestycyjne w tym dziale dotyczą:

- zakup gruntu(zamiana) 25 420zł
- wymiana okien w budynku przy ul. Jeleńskiej 3 000zł.

DZIAŁ 710 „DZIAŁALNOŚĆ USŁUGOWA”

Na plan w tym dziale 117 000 zł, wykonano w 2012 r. 30 009,32 zł tj. 25,6% planowanych.

Wydatki dotyczą:

- wypisów z rejestru gruntów, aktualizacji map, wykonanie map, wznowienie granic działki 15 912,32 zł,
- plany zagospodarowania przestrzennego 12 177 zł,
- utrzymanie cmentarza wojennego 1 920 zł.

Na tak niskie wykonanie w tym dziale mają wpływ wydatki na plany zagospodarowania przestrzennego. Realizacja w latach następnych.

DZIAŁ 750 „ADMINISTRACJA PUBLICZNA”

Plan wydatków w tym dziale na 2012 r. wynosi 3 524 598,51 zł, wykonanie natomiast 3 334 199,59 zł, tj. 94,6%.

Wykonanie w poszczególnych rozdziałach przedstawia się następująco:

Rozdz.	Nazwa	Plan po zmianach	Wykonanie	%
75011	Urzędy Wojewódzkie	105 031	105 031	100,0
75020	Starostwa powiatowe	3 800	3 800	100,0
75022	Rady Gmin	141 500	132 777,18	93,8
75023	Urzędy Gmin	3 080 433,51	2 919 251,78	94,8
75075	Promocja jednostek samorządu terytorialnego	143 000	131 055,63	91,6
75095	Pozostała działalność	50 834	42 284	83,2
	OGÓŁEM	3 524 598,51	3 334 199,59	94,6

Rozdział 75011 „Urzędy Wojewódzkie”

W rozdziale tym zaplanowano wydatki na kwotę 105 031 zł, wykonanie za 2012 r. wynosi 100%. Wydatki obejmują wynagrodzenia osobowe i pochodne od wynagrodzeń pracowników Wydziału Spraw Obywatelskich i Urzędu Stanu Cywilnego oraz ½ stanowiska ds. działalności gospodarczej. Zadanie to finansowane jest dotacją na zadania zlecone.

Rozdział 75020 „Starostwa Powiatowe”

Wydatki w 2012 r. wysokości 3 800 zł dotyczą przekazanych środków do Starostwa Powiatowego w Działdowie na utrzymanie Ośrodka Interwencji Kryzysowej w Działdowie.

Rozdział 75022 „Rady Gmin”

Planowane wydatki w wysokości 141 500 zł, zostały wykonane w 2012 r. w kwocie 132 777,18 zł, tj. 93,8%.

Wydatki dotyczą wypłaconych diet radnym oraz Przewodniczącemu Rady Miejskiej.

Rozdział 75023 „Urzędy Gmin”

Planowane wydatki w wysokości 3 080 433,51 zł wykonane w 2012 r. zostały w wysokości 2 919 251,78 zł, tj. 94,8%.

Wydatki inwestycyjne wykonano w wysokości 34 800 zł – wykonanie szczegółowo przedstawiono w zał. Nr 3.

Wydatki bieżące wykonano w wysokości 2 884 451,78 zł i dotyczą kosztów związanych z funkcjonowaniem Urzędu Miasta i Gminy.

Rozdział 75075 „Promocja jednostek samorządu terytorialnego”

Planowane wydatki w wysokości 143 000 zł, wykonano w 2012 r. w wysokości 131 055,63 zł, tj. 91,6%.

Planowane wydatki dotyczą promocji Miasta i Gminy, nagrody Burmistrza w Turnieju Wsi oraz GEPTA w Kiełpinach.

Rozdział 75095 „Pozostała działalność”

Wydatki w wysokości 42 284 zł obejmują:

- diety dla sołtysów oraz przewodniczących rad osiedlowych – 19 350 zł,
- składka członkowska do Związku Gmin „Działdowszczyzna” 22 814 zł,
- składka członkowska Lokalna Grupa Działania w Ciechanowie – 120 zł.

DZIAŁ 751 „URZĘDY NACZELNYCH ORGANÓW WŁADZY, KONTROLI I SĄDOWNICTWA”

Wykonanie w 2012 r. 2 510 zł, tj. 100%. Wydatki dotyczą aktualizacji stałych rejestrów

wyborców. Zadanie finansowane jest dotacją na zadanie zlecone.

DZIAŁ 754 „BEZPIECZEŃSTWO PUBLICZNE I OCHRONA PRZECIWOŻAROWA”

W tym dziale zaplanowano wydatki w wysokości 395 585,86 zł, wykonano w 2012 r. 345 322,54 zł, tj. 87,3%

Rozdział 75405 „Komendy powiatowe policji”

Wykonane wydatki w 2012r w wysokości 6 480zł dotyczą przekazanych środków na Fundusz Wsparcia Policji na ponadnormatywne służby.

Rozdział 75412 „Ochotnicze straże pożarne”

Zaplanowano wydatki w wysokości 228 366 zł wykonano w 2012 r. w wysokości 207 439,93 zł, tj. 90,8%.

Wydatki bieżące w wysokości 202 096,93 zł dotyczą bieżącego utrzymania remiz strażackich, zakupu paliwa do samochodów bojowych oraz motopomp, wypłaty ekwiwalentów pieniężnych za udział w zdarzeniach oraz za utrzymanie sprawności samochodów bojowych, zakup węży, ubrań oraz sprzętu.

W tym rozdziale wykonano wydatki inwestycyjne w wysokości 5 343 zł. i szczegółowo zostały przedstawione w zał. Nr 3 do niniejszego sprawozdania.

Rozdział 75416 „Straż gminna (miejska)”

Zaplanowano wydatki w wysokości 131 624,86 zł, wykonano w 2012 r. w wysokości 120 837,82 zł tj. 91,8%

Wydatki poniesiono na funkcjonowanie Straży Miejskiej, głównie na wynagrodzenia ,pochodne od wynagrodzeń oraz ZFŚS.

Rozdział 75421 „Zarządzanie Kryzysowe”

Zaplanowano wydatki w wysokości 15 235 zł, wykonano w 2012 r. w wysokości 10 564,79 zł tj. 69,3%

Wykonane wydatki związane z sytuacją kryzysową w miesiącu lutym spowodowaną zatorami lodowymi na rzece Wel i zalewaniem posesji bezpośrednio położonych nad rzeką.

Rozdział 75495 „Pozostała działalność”

Zaplanowano wydatki w wysokości 13 860 zł , wykonanie 0 i dotyczy nie zrealizowanej inwestycji Monitoring miasta.

DZIAŁ 756 – „DOCHODY OD OSÓB PRAWNYCH, OD OSÓB FIZYCZNYCH I OD INNYCH JEDNOSTEK NIEPOSIADAJĄCYCH OSOBOWOŚCI PRAWNEJ ORAZ WYDATKI ZWIĄZANE Z ICH POBOREM”

Plan 72 000 zł, wykonanie w 2012 r. 71 173,95 zł tj. 98,9%, dotyczy wypłaconego inkasa sołectkiego od pobranych podatków oraz prowizji od opłaty targowej i miejscowej.

DZIAŁ 757 – „OBSŁUGA DŁUGU PUBLICZNEGO”

Planowane wydatki w tym dziale w wysokości 444 000 zł zostały wykonane w 2012 r. w kwocie 416 261,86 zł, co stanowi 93,8%.

Wydatki dotyczą zapłaconych odsetek od zaciągniętej pożyczki i kredytu .

DZIAŁ 758 „RÓŻNE ROZLICZENIA”

Zaplanowane wydatki w tym dziale w wysokości 70 965 zł dotyczą rezerwy celowej na

zarządzanie kryzysowe, która nie została rozdysponowana .

DZIAŁ 801 – „OŚWIATA I WYCHOWANIE”

Planowane wydatki w tym dziale wynoszą 16 527 968,20 zł wykonane w 2012 r. zostały w wysokości 16 027 655,97 zł tj. 96,9%.

Wykonanie w poszczególnych rozdziałach przedstawia się następująco:

Rozdz.	Nazwa	Plan po zmianach	Wykonanie	%
80101	Szkoły podstawowe	8 059 618,40	7 813 887,15	96,9
80103	Oddziały przedszkolne w szkołach podstawowych	477 368,46	462 744,44	96,9
80104	Przedszkola	1 851 049,45	1 748 398,79	94,5
80110	Gimnazja	4 613 967,02	4 531 901,61	98,2
80113	Dowożenie uczniów do szkół	862 501,87	832 385,72	96,5
80114	Zespół ekonomiczno - administracyjny szkół	446 802,80	439 706,21	98,4
80146	Dokształcanie i doskonalenie nauczycieli	69 133	55 552,92	80,4
80195	Pozostała działalność	147 527,20	143 079,13	97
	OGÓŁEM	16 527 968,20	16 027 655,97	96,9

Rozdział 80101 „Szkoły podstawowe”

Planowane wydatki w wysokości 8 059 618,40 zł zostały wykonane w 2012 r. w kwocie 7 813 887,15 zł tj. 96,9%.

Wydatki dotyczą :

- bieżącej działalności szkół podstawowych w wysokości 7 519 514,10 zł i obejmują w szczególności wynagrodzenia i pochodne od wynagrodzeń nauczycieli oraz pracowników administracji i obsługi. Ponadto wydatki obejmują koszty związane z utrzymaniem szkół.
- realizacji przez Szkołę Podstawową w Kiełpinach programu „Poznajmy przeszłość i twórzmy przyszłość” w kwocie 69 340,45 zł.
- realizacji przez Szkoły Podstawowe w Lidzbarku, Wąpiersku, Bryńsku, Dłutowie, Słupie programu „ Indywidualizacja procesów nauczania” 225 032,60 zł.

W 2012 r. w zakresie remontów wydatkowano kwotę 66 133,98 zł tj. 98,6% planu.

Rozdział 80103 „Oddziały przedszkolne w szkołach podstawowych”

Planowane wydatki w wysokości 477 368,46 zł, wykonane w 2012 r. w wysokości 462 744,44 zł, tj. 96,9%. Wydatki poniesiono na funkcjonowanie oddziałów przedszkolnych w szkołach wiejskich.

Rozdział 80104 „Przedszkola”

Planowane wydatki w kwocie 1 851 049,45 zł wykonano w wysokości 1 748 398,79zł, tj. 94,5%.

Wydatki obejmują:

- utrzymanie i funkcjonowanie przedszkola i przygotowania przedszkolnego – 1 304 520,95 zł,
- dotację podmiotową dla przedszkoli niepublicznych we Wlewsku 443 877,84 zł.

W 2012 r. w zakresie remontów wydatkowano kwotę 13 377,60 zł, tj. 95,6%.

Wydatki inwestycyjne zostały wykonane na kwotę 16 826,40 zł i dotyczą rozbudowy placu zabaw.

Rozdział 80110 „Gimnazja”

Planowane wydatki w wysokości 4 613 967,02 zł wykonano w 2012 r. w wysokości 4 531 901,61 zł tj. 98,2%

Wydatki bieżące obejmują finansowanie dwóch Gimnazjum w Lidzbarku i Dłutowie na kwotę 4 512 537,13zł. Ponadto wydatki obejmują realizację przez Gimnazjum Lidzbark Programu Comenius na kwotę 19 364,48 zł.

W 2012 r. w zakresie remontów wydatkowano kwotę 40 093,44 zł tj. 99,7% planu.

Rozdział 80113 „Dowożenie uczniów do szkół”

Planowane wydatki w wysokości 862 501,87 zł, a wykonane 832 385,72 zł, tj. 96,5%.

Wydatki dotyczą dowozu dzieci do szkół oraz związanych z tym kosztów dotyczących: wynagrodzeń i pochodnych od wynagrodzeń kierowców oraz opiekunów, zakupu paliwa oraz bieżących remontów i napraw.

Ponadto wydatki dotyczą opłat za wynajem autobusów (na podstawie umowy) oraz zakupu w PKS biletów miesięcznych dla uczniów.

Rozdział 80114 „Zespoły obsługi ekonomiczno – administracyjnej szkół”

Planowane wydatki w wysokości 446 802,80 zł, a wykonanie 439 706,21 zł tj. 98,4%.

Wydatki obejmują koszty związane z obsługą administracyjną i finansową szkół w szczególności: wynagrodzenia i pochodne od wynagrodzeń pracowników jednostki, koszty utrzymania pomieszczeń biurowych, zakup materiałów biurowych oraz usług pozostałych, w tym: opłata za przesyłki pocztowe, usługi telefoniczne oraz szkolenia itp.

Rozdział 80146 „Dokształcanie i doskonalenie nauczycieli”

Wydatki w 2012 r. w wysokości 55 552,92 zł dotyczą poniesionych kosztów na dokształcanie i doskonalenie nauczycieli.

Rozdział 80195 „Pozostała działalność”

Planowane wydatki w wysokości 147 527,20 zł, a wykonanie 143 079,13 zł, tj. 97%. Poniesione wydatki dotyczą:

– funduszu świadczeń dla nauczycieli emerytów	97 514,20
– organizacji imprez sportowych w szkołach	6 060,93
– dotacji z budżetu gminy dla organizacji pożytku publicznego	14 000,-
– fundusz zdrowotny dla nauczycieli	21 063,-
– za zanieczyszczenie środowiska	3 091,-
– prace komisji o wyższy stopień awansu zawodowego nauczycieli	1 350,-

DZIAŁ 854 – „EDUKACYJNA OPIEKA WYCHOWAWCZA”

Planowane wydatki w tym dziale wynoszą 792 876,80 zł, wykonano w 2012 r. w wysokości 777 596,99 zł. tj. 98,1%.

Wykonanie w poszczególnych rozdziałach tego działu przedstawia się następująco:

Rozdz.	Nazwa	Plan po zmianach	Wykonanie	%
85401	Świetlice szkolne	217 542,45	215 188,09	98,9
85412	Kolonie i obozy	17 994	17 666,15	98,2
85415	Pomoc materialna dla uczniów	221 789	221 782,73	100
85446	Dokształcanie i doskonalenie nauczycieli	5 841	5 841	100
85495	Pozostała działalność	329 710,35	317 119,02	96,2

	Razem	792 876,80	777 596,99	98,1
--	--------------	-------------------	-------------------	-------------

Rozdział 85401 „Świetlice szkolne”

Wykonane wydatki w 2012 r. w wysokości 215 188,09 zł dotyczą prowadzenia świetlic szkolnych w szkołach podstawowych w Lidzbarku, Słupie i Gimnazjum w Lidzbarku.

Rozdział 85412 „Kolonie i obozy”

Wykonane wydatki w 2012 r. w wysokości 17 666,15 zł związane są organizacją wypoczynku letniego i zimowego dzieci i młodzieży w szkołach .

Rozdział 85415 „Pomoc materialna dla uczniów”

Wykonane wydatki w 2012r. w wysokości 221 782,73 zł dotyczą udzielonej pomocy materialnej o charakterze socjalnym dla uczniów zamieszkałych na terenie Gminy Lidzbark:

- stypendia 158 653,17 zł,
- wyprawka szkolna 63 129,56 zł.

Źródła finansowania:

- dotacja z budżetu państwa 189 788,56 zł
- środki własne gminy 31 994,17 zł

Rozdział 85446 „Dokształcanie i doskonalenie zawodowe nauczycieli”

Wykonano wydatki w 201 r. w wysokości 5 841 zł tj. 100% i dotyczą poniesionych kosztów na dokształcanie i doskonalenie nauczycieli przedszkola.

Rozdział 85495 „Pozostała działalność”

Planowane wydatki w kwocie 329 710,35 zł, wykonane w 2012 r. w wysokości 317 119,02 zł, tj. 96,2% i obejmują:

- funduszu świadczeń socjalnych nauczycieli emerytów z przedszkola – 11 710,35 zł,
- dożywiania dzieci i młodzieży – 305 408,67 zł.

Po podsumowaniu wykonanie wydatków budżetowych w 2012 r. z działu **801 „Oświata i wychowanie” i 854 „Edukacyjna opieka wychowawcza”** wynosi 16 805 252,96 zł, w tym:

- działalność bieżąca - 16 788 426,56 zł
- działalność inwestycyjna - 16 826,40 zł

Źródła finansowania:

1) subwencja oświatowa	10 177 945 zł
2) uzupełnienie subwencji ogólnej	26 334 zł
3) dotacja rozdział 85415 § 2030	
– pomoc materialna dla uczniów	189 788,56 zł
4) dotacja rozdział 80195 § 2030	396 zł
5) wpływy z usług	402 891,99 zł
6) wpływy z najmu i dzierżawy	7 562,36 zł
7) wpływy z różnych dochodów	11 947,43 zł
8) wpływy z różnych opłat	57 325,50 zł
9) darowizny	8 600 zł
9) Program „Poznajamy przeszłość i twórzmy przyszłość”	69 340,45 zł
10) Program „ Indywidualizacja procesów nauczania”	225 032,60 zł
11) Program „ Comenius”	16 008 zł
12) środki własne budżetu gminy	<u>5 612 081,07 zł</u>
	16 805 252,96 zł

DZIAŁ 851 – „OCHRONA ZDROWIA”

Wykonane wydatki w 2012 r. w tym dziale wynoszą 215 367,85 zł tj. 77,9% planowanych i obejmują :

- koszty związane z przeciwdziałaniem narkomani 14 109,20 zł
- koszty związane z przeciwdziałaniem alkoholizmowi 142 265,64 zł
- dotacja w ramach ustawy o działalności pożytku publicznego i o wolontariacie 29 000 zł

Wykonano w tym dziale wydatki inwestycyjne związane z remontem dachu w Przychodni Miejskiej w wysokości 29 993,01 zł.

DZIAŁ 852 „POMOC SPOŁECZNA”

Planowane wydatki w tym dziale wynoszą 9 179 427 zł, wykonano w 2012 r. 9 117 884,96 zł tj. 99,3%.

Wykonanie w poszczególnych rozdziałach przedstawia się następująco:

Rozdz.	Nazwa	Plan po zmianach	Wykonanie	%
85202	Domy pomocy społecznej	180 086	180 084,82	100
85203	Ośrodki wsparcia	444 432	444 430,83	100
85206	Wspieranie rodziny	5 027	5 026,56	100
85212	Świadczenia rodzinne oraz składki na ubezpieczenie emerytalne i rentowe z ubezpieczeń społecznych	5 999 122	5 968 973,92	99,5
85213	Składki na ubezpieczenie zdrowotne opłacane za osoby pobierające niektóre świadczenia z pomocy społecznej	31 581	31 357,93	99,3
85214	Zasiłki i pomoc w naturze oraz składki na ubezpieczenie społeczne i zdrowotne	330 337	327 459,46	99,1
85215	Dodatki mieszkaniowe	434 656	434 204,57	99,9
85216	Zasiłki stałe	129 066	128 544,19	99,6
85219	Ośrodki pomocy społecznej	805 822	784 283,59	97,3
85228	Usługi opiekuńcze i specjalistyczne usługi opiekuńcze	443 598	440 898,51	99,4
85295	Pozostała działalność	375 700	372 620,58	99,2
	OGÓŁEM	9 179 427	9 117 884,96	99,3

Rozdział 85202 „Domy pomocy społecznej”

Wydatki w wysokości 180 084,82 zł tj. 100% planowanych, obejmują pobyt mieszkańców gminy w domach pomocy społecznej.

Finansowanie ze środków własnych gminy.

Rozdział 85203 „Ośrodki wsparcia”

Wydatki wykonano w wysokości 444 430,83 zł, tj. 100% planowanych. Wydatki te finansowane są w całości z dotacji z budżetu państwa jako zadanie zlecone i dotyczą funkcjonowania Środowiskowego Domu Samopomocy.

Rozdział 85212 „Świadczenia rodzinne, świadczenie z funduszu alimentacyjnego oraz składki na ubezpieczenia emerytalne i rentowe z ubezpieczenia społecznego”

Wykonane wydatki w 2012 r. w wysokości 5 968 973,92 zł stanowią 99,5% planu i dotyczą wypłaconych świadczeń rodzinnych, składek na ubezpieczenie emerytalne i rentowe, świadczeń z funduszu alimentacyjnego oraz zwrot dotacji wykorzystanych niezgodnie z przeznaczeniem.

Rozdział 85213 „Składki na ubezpieczenie zdrowotne”

Wykonane wydatki w 2012 r. w wysokości 31 357,93 zł stanowią 99,3% planu. Wydatki obejmują składki na ubezpieczenie zdrowotne osób pobierających zasiłek stały, świadczenia pielęgnacyjne oraz dodatek do zasiłku rodzinnego z tytułu samotnego wychowywania dziecka i utraty prawa do zasiłku dla bezrobotnych.

Rozdział 85214 „Zasiłki i pomoc w naturze oraz składki na ubezpieczenie społeczne”

Wykonanie w 2012 r. w wysokości 327 459,46 zł tj. 99,1%, dotyczy zasiłków i pomocy w naturze ,składek na ubezpieczenia emerytalne i rentowe.

Rozdział 85215 „Dodatki mieszkaniowe”

Wykonanie w 2012 r. w wysokości 434 204,57 zł, tj. 99,9%. Wydatki te finansowane są w całości ze środków własnych gminy.

Rozdział 85216 „Zasiłki stałe”

Wykonanie w 2012 r. w wysokości 128 544,19 zł tj. 99,6% planu.

Rozdział 85219 „Ośrodki pomocy społecznej”

Wykonanie w 2012 r. w wysokości 784 283,59 zł tj. 97,3% planu. Wykonane wydatki dotyczą funkcjonowania Miejskiego Ośrodka Pomocy Społecznej.

Rozdział 85228 „Usługi opiekuńcze i specjalistyczne usługi opiekuńcze”

Wykonanie w 2012 r. w wysokości 440 898,51 zł, tj. 99,4%.

Rozdział 85295 „Pozostała działalność”

Wykonanie w 2012 r. w wysokości 372 620,58 zł stanowi 99,2% i dotyczy wydatków na dożywianie najuboższych, organizację prac społecznie użytecznych.

DZIAŁ 900 „GOSPODARKA KOMUNALNA I OCHRONA ŚRODOWISKA”

Planowane wydatki w tym dziale w wysokości 2 401 257,73 zł wykonano w 2012 r. w wysokości 1 846 752,98 zł tj. 76,9%.

Rozdział 90001 „Gospodarka ściekowa i ochrona wód”

Plan 100 000 zł, wykonanie w 100%. Wydatki dotyczą podwyższenia kapitału zakładowego w PGK sp. z o.o.

Rozdział 90002 „Gospodarka odpadami”

Planowane wydatki w kwocie 361 372 zł wykonano w 2012 r. 100%. Wydatki dotyczą:

1) wydatki bieżące 349 672 zł w tym:

- współfinansowania selektywnej zbiórki odpadów - wpłata		do
Zgromadzenia Ekologicznego Związku Gmin „Działdowszczyzna”	96 000,-	
- edukacji ekologicznej	1 500,-	
- zbiórki leków przeterminowanych	2 000,-	
- dofinansowanie spłaty kredytów i pożyczek	192 498,-	
- zakup worków do selektywnej zbiórki odpadów	52 174,-	
- organizacja i wyposażenie sali edukacyjnej	1 000,-	

- organizacja biura zarządzania zintegrowaną gospodarką odpadami 4 500,-
- wydatki majątkowe 11 700 zł na opracowanie dokumentacji

Rozdział 90003 „Oczyszczanie miast”

Plan w kwocie 110 000 zł wykonano w 2012 r. – 89 426,86 zł, tj. 81,3%. Wydatki związane są z kosztami bieżącego oczyszczania miasta.

Na tak niskie wykonanie wpłynęło wykonywanie prac porządkowych przez pracowników publicznych i interwencyjnych.

Rozdział 90004 „Utrzymanie zieleni”

Plan wydatków w kwocie 103 000 zł, wykonanie w 2012 r. 95 221,02 zł tj. 92,4% planu. Wydatki związane są z kosztami bieżącego utrzymania zieleni oraz nasadzeniem drzew, krzewów i kwiatów.

Rozdział 90015 „Oświetlenie ulic, placów i dróg”

Plan wydatków w kwocie 773 732 zł wykonano w 2012 r. – 566 464,59 zł tj. 73,2%. Na tak niskie wykonanie ma wpływ racjonalna gospodarka oświetleniem.

Rozdział 90095 „Pozostała działalność”

Planowane wydatki w wysokości 953 153,73 zł wykonano – 634 268,51zł, tj. 66,5%. Wydatki bieżące poniesione w tym rozdziale w szczególności dotyczą:

- kosztów zatrudnienia pracowników robót interwencyjnych i publicznych
- zakup materiałów i wyposażenia dla pracowników interwencyjnych i publicznych,
- utrzymanie szaletu,
- usługi weterynaryjne (bezańskie psy),
- analiza próbek wody z jeziora,
- utylizacja padłych zwierząt,
- nadzór sanitarny nad targowiskiem,
- utrzymanie bezańskich psów w schronisku,
- utrzymanie rzeki Wel,
- wynajęcie kabin WC,
- odbiór i utylizacja azbestu.

Na niskie wykonanie miała wpływ m.in. mała liczba wniosków na usuwanie azbestu.

Ponadto poniesiono wydatki w wysokości 9 545,22 na :

- odszkodowanie, koszty postępowania oraz odsetki na rzecz Przedsiębiorstwa „Loma”

Wydatki inwestycyjne poniesione w tym rozdziale przedstawiono w zał. nr 3 do niniejszego sprawozdania.

DZIAŁ 921 „KULTURA I OCHRONA DZIEDZICTWA NARODOWEGO”

Planowane wydatki w dziale w kwocie 1 588 821 zł wykonano w 2012 r. – 1 440 456,70 zł tj. 90,7% i dotyczą:

- 317 218 zł - dotacja dla Miejsko-Gminnego Ośrodka Kultury w Lidzbarku,
- 346 700 zł - dotacja dla Miejsko-Gminnej Biblioteki Publicznej w Lidzbarku
- 34 139,63 zł - utrzymanie świetlic wiejskich

Ponadto w dziale tym wykonano wydatki inwestycyjne na kwotę 742 399,07 zł, które szczegółowo przedstawiono w zał. Nr 3 do niniejszego sprawozdania.

DZIAŁ 926 „KULTURA FIZYCZNA I SPORT”

Plan wydatków w tym dziale w kwocie 1 470 994 zł wykonano w 2012 r. w kwocie 1 281 540,99 zł tj. 87,1%, w tym:

- 498 252,16 zł - wydatki związane z działalnością Miejskiego Ośrodka Sportu i Rekreacji,

- 112 500 zł - dotacja z budżetu gminy na upowszechnianie kultury fizycznej zgodnie z zawartymi umowami,
 558 431,98 zł - Budowa Sali sportowej w Kiełpinach,
 72 712 zł - Remont stadionu(trybuny)
 26 200,01 zł - zakup kosiarki samojezdnej oraz wertykulatora,
 12 720,64 zł - urządzenie boiska sportowego II etap,
 724,20 zł - wyposażenie boisk
 W dziale tym w 2012 roku nie wykonano inwestycji „Urządzenie lodowiska” na kwotę 20 000 zł.

Szczegółowe zestawienie wydatków budżetowych gminy za 2012 rok przedstawiono w zał. Nr 2 w podziale na działy, rozdziały i paragrafy klasyfikacji budżetowej.

W 2012 r. spłacono w wysokości 781 118 zł następujące pożyczki i kredyty:

1. pożyczka z WFOŚiGW na zakup samochodu ratowniczo-gaśniczego 47 774 zł
2. kredyt z Banku Millennium na budowę Hali sportowej w Lidzbarku 733 344 zł

Zadłużenie gminy Lidzbark na dzień 31.12.2012 r. wynosi 5 938 334 zł i stanowi 15,1% wykonanych dochodów budżetowych.

Na dzień 31.12.2012r. wystąpiły w Gminie Lidzbark zobowiązania niewymagalne w wysokości 1 857 438,16 zł.

W ramach umów z innymi jednostkami samorządu terytorialnego Gmina Lidzbark w 2012 r. otrzymała środki wg poniższej tabeli

Lp.	Nazwa jst	Dział/ rozdział	Cel	Umowa z dnia	Kwota
1.	Samorząd Województwa Warmińsko-Mazurskiego	010/ 01095	Aktywna wieś Warmii Mazur i Powiśla w 2012r. Budowa małej infrastruktury turystycznej w m. Koty	27.04.2012r.	7 199,94
2.	Powiat działdowski	750/ 75075	GEPTA w Kiełpinach	19.03.2012r.	2 500,-
3.	Powiat działdowski	754/ 75412	Zakup pilarki do drewna	04.09.2012r.	2000,-
	Razem				11 699,94

Gmina Lidzbark przekazała w 2012 roku tytułem dotacji na pomoc finansową środki wg poniższej tabeli:

Lp	Nazwa jst	Dział/ rozdział	Cel	Umowa z dnia	Kwota
1.	Powiat działdowski	750/75020	Prowadzenie ośrodka interwencji kryzysowej w Działdowie	08.02.2012r.	3 800
2.	Powiat działdowski	600/60014	Dokończenie budowy chodnika przez wieś Bełk	01.06.2012r.	11 500
3	Powiat działdowski	600/60014	Przebudowa chodnika i przejść dla pieszych na ul. Jeleńskiej w Lidzbarku	01.06.2012r.	6 028,04

4	Powiat działdowski	600/60014	Kontynuacja przebudowy chodnika w ciągu drogi powiatowej Lidzbark-Jamielnik-Bryńsk	01.06.2012r.	19 971,91
	Razem				41 299,95

Stopień zaawansowania realizacji programów wieloletnich

Wydatki bieżące

1. Program Operacyjny Kapitał Ludzki
Projekt „Poznajmy przeszłość i twórzmy przyszłość”
Projekt realizowany w latach 2010 - 2012
W roku 2012 zrealizowany w wysokości 69 340,45 zł.
Projekt zakończony na łączną kwotę 385 293,68 zł.

Wydatki majątkowe

1. Program Rozwoju Obszarów Wiejskich
 - 1) Budowa sali sportowej w Kiełpinach w latach 2010 – 2013
W 2010 r. zrealizowano wydatki w wysokości 38 999,99 zł, które dotyczą wykonania dokumentacji projektowej. W 2011 r. ogłoszono przetarg nieograniczony i wyłoniono wykonawcę. W roku 2012 na realizację zadania wydatkowano kwotę 558 431,98 zł
 - 2) Budowa świetlicy wiejskiej w m. Zdrojek w latach 2011 – 2013.
W 2011 r. opracowano dokumentację projektową i wykonano przyłącze elektryczne na łączną kwotę 13 744,13 zł.
W roku 2012 wyłoniono wykonawcę i poniesiono wydatki w wysokości 111 127,31 zł
 - 3) Remont, modernizacja i wyposażenie świetlicy wiejskiej w miejscowości Cibórz.
W 2011 r. opracowano dokumentację projektową i wykonano przyłącze elektryczne na łączną kwotę 11 756,43 zł. W 2012 roku na realizację inwestycji wydatkowano kwotę 200 560,62. Inwestycja zakończona. Łączne nakłady finansowe 212 317,05 zł w tym wyposażenie na kwotę 8 056,50 zł.
 - 4) Budowa świetlicy wiejskiej w m. Wlewska w latach 2012 – 2014.
W 2012 r. opracowano dokumentację projektową na kwotę 10 000 zł oraz złożono wniosek na dofinansowanie w ramach PROW.
 - 5) Remont, modernizacja i wyposażenie świetlicy wiejskiej w miejscowości Słup w latach 2012 – 2014.
W 2011 r. opracowano dokumentację projektową na kwotę 7 500 zł oraz złożono wniosek na dofinansowanie w ramach PROW.
2. Program zielonych inwestycji z NFOŚiGW
 - 1) Termomodernizacja budynków użyteczności publicznej w gminie Lidzbark.
W 2011 roku opracowano dokumentację projektową na kwotę 95 843 zł oraz złożono wniosek, który nie uzyskał akceptacji. W 2012 roku ponownie złożono wniosek, który uzyskał akceptację. Planowana realizacja zadania w roku 2013r.

URZĄD MIASTA I GMINY W LIDZBARKU
SĄDOWA 21
Moduł "BUDŻET" wer.02.030

Załącznik nr 1
do sprawozdania z wykonania budżetu Gminy
Lidzbark za 2012 r.

"Budżet Gminy" na rok 2012 na dzień 2012-12-31
Plan i wykonanie dochodów Gminy Lidzbark za 2012r.

Dz.	Nazwa	Budżet	Wykonanie	
		po zmianach	kwota	2:1
		-1-	-2-	%
010	ROLNICTWO I ŁOWIECTWO	581 054,51	581 054,45	100
020	LEŚNICTWO	4 700,00	9 101,54	193,6
600	TRANSPORT I ŁĄCZNOŚĆ	465 293,00	465 288,56	100
630	TURYSTYKA	24 900,00	0,00	0
700	GOSPODARKA MIESZKANIOWA	722 033,00	720 459,76	99,8
710	DZIAŁALNOŚĆ USŁUGOWA	1 600,00	1 600,00	100
750	ADMINISTRACJA PUBLICZNA	156 415,00	160 396,33	102,5
751	URZĘDY NACZELNYCH ORGANÓW WŁADZY PAŃSTWOWEJ, KONTROLI OCHRONY PRAWA ORAZ SĄDOWNICTWA	2 510,00	2 510,00	100
754	PRZECIWPOŻAROWA	8 682,00	8 782,00	101,2
756	DOCHODY OD OSÓB PRAWNYCH, OS. FIZ. I IN. JEDN. NIE POS. OSOB. PRAWN. ORAZ WYDATKI ZW. Z ICH POBOREM	9 560 029,00	10 198 113,04	106,7
758	RÓŻNE ROZLICZENIA	17 580 191,00	17 635 241,10	100,3
801	OŚWIATA I WYCHOWANIE	567 042,00	493 693,33	87,1
852	POMOC SPOŁECZNA	7 277 258,00	7 267 548,07	99,9
854	EDUKACYJNA OPIEKA WYCHOWAWCZA	507 789,00	495 199,56	97,5
900	GOSPODARKA KOMUNALNA I OCHRONA ŚRODOWISKA	713 396,00	661 482,69	92,7
921	KULTURA I OCHRONA DZIEDZICTWA NARODOWEGO	461 961,00	199 999,94	43,3
926	KULTURA FIZYCZNA I SPORT	419 145,00	418 752,40	99,9
	OGÓŁEM	39 053 998,51	39 319 222,77	100,7

"Budżet Gminy" na rok 2012 na dzień 2012-12-31
Plan i wykonanie dochodów Gminy Lidzbark za 2012r.

Dz.	Rozdz.	Paragr.	Nazwa	Budżet	Wykonanie	
				po zmianach	kwota	2:1
				-1-	-2-	%
010			ROLNICTWO I ŁOWIECTWO	581 054,51	581 054,45	100
	01095		Pozostała działalność	581 054,51	581 054,45	100
		2010D	Dotacje cel. z BP na zad. bież. z zakr. adm. rząd. oraz inne zad. zlec. gminie (związkom gmin) usta	573 854,51	573 854,51	100
		6300D	Wpływy z tyt. pomocy finans. udzielanej między JST na dofinans. własnych zad.inwest.i zakupówinwes	7 200,00	7 199,94	100
020			LEŚNICTWO	4 700,00	9 101,54	193,6
	02001		Gospodarka leśna	4 700,00	9 101,54	193,6
		0750D	Dochody z najmu i dzierżawy składników majątkowych SP lub JST oraz innych umów o podobnym charakter	4 700,00	9 101,54	193,6
600			TRANSPORT I ŁĄCZNOŚĆ	465 293,00	465 288,56	100
	60013		Drogi publiczne wojewódzkie	390 245,00	390 245,00	100
		0970D	Wpływy z różnych dochodów	390 245,00	390 245,00	100
	60014		Drogi publiczne powiatowe	66 000,00	66 000,00	100
		0970D	Wpływy z różnych dochodów	66 000,00	66 000,00	100
	60016		Drogi publiczne gminne	9 048,00	9 043,56	100
		0490D	Wpływy z innych lokalnych opłat pobieranych przez JST na podstawie odrębnych ustaw	7 400,00	7 395,61	99,9
		0970D	Wpływy z różnych dochodów	1 648,00	1 647,95	100
630			TURYSTYKA	24 900,00	0,00	0
	63095		Pozostała działalność	24 900,00	0,00	0
		6297D	środki na dofinans. własnych inwestycji gmin pozyskane z innych źródeł	24 900,00	0,00	0
700			GOSPODARKA MIESZKANIOWA	722 033,00	720 459,76	99,8
	70005		Gospodarka gruntami i nieruchomościami	302 033,00	287 480,56	95,2
		0470D	Wpływy z opłat za zarząd, użytkowanie i użytkowanie wieczyste nieruchomości	27 000,00	26 901,61	99,6
		0750D	Dochody z najmu i dzierżawy składników majątkowych SP lub JST oraz innych umów o podobnym charakter	115 000,00	115 566,64	100,5

Dz.	Rozdz.	Paragr.	Nazwa	Budżet	Wykonanie	
				po zmianach	kwota	2:1
				-1-	-2-	%
		0760D	Wpływy z tytułu przekształ. prawa użyt. wieczystego przysługującego osobom fiz. w prawo własności	4 098,00	4 097,75	100
		0770D	Wpłaty z tytułu odpłatnego nabycia prawa własności oraz prawa użytkowania wieczystego nieruchomości	155 200,00	140 109,49	90,3
		0920D	Pozostałe odsetki	735,00	805,07	109,5
	70095		Pozostała działalność	420 000,00	432 979,20	103,1
		0750D	Dochody z najmu i dzierżawy składników majątkowych SP lub JST oraz innych umów o podobnym charakter	420 000,00	428 026,49	101,9
		0970D	Wpływy z różnych dochodów	0,00	4 952,71	0
710			DZIAŁALNOŚĆ USŁUGOWA	1 600,00	1 600,00	100
	71035		Cmentarze	1 600,00	1 600,00	100
		2020D	Dotacje cel. z BP na zad. bież. real. przez gminę na podst. porozumień z organami administ. rządowe	1 600,00	1 600,00	100
750			ADMINISTRACJA PUBLICZNA	156 415,00	160 396,33	102,5
	75011		Urzędy wojewódzkie	105 049,00	105 058,90	100
		2010D	Dotacje cel. z BP na zad. bież. z zakr. adm. rząd. oraz inne zad. zlec. gminie (związkom gmin) usta	105 031,00	105 031,00	100
		2360D	Dochody jedn.sam.teryt. związane z realizacją zadań z zakresu adm.rząd. oraz innych zadań zlec. ust	18,00	27,90	155
	75023		Urzędy gmin (miast i miast na prawach powiatu)	48 866,00	52 837,43	108,1
		0690D	Wpływy z różnych opłat	16 000,00	18 702,88	116,9
		0970D	Wpływy z różnych dochodów	32 866,00	34 134,55	103,9
	75075		Promocja jednostek samorządu terytorialnego	2 500,00	2 500,00	100
		2710D	Wpływy z tytułu pomocy finansowej udzielanej między jedn.sam.terytor. na dofinans. własn.zad. bież.	2 500,00	2 500,00	100
751			URZĘDY NACZELNYCH ORGANÓW WŁADZY PAŃSTWOWEJ, KONTROLI OCHRONY PRAWA ORAZ SĄDOWNICTWA	2 510,00	2 510,00	100
	75101		Urzędy naczelników organów władzy państwowej, kontroli i ochrony prawa	2 510,00	2 510,00	100
		2010D	Dotacje cel. z BP na zad. bież. z zakr. adm. rząd. oraz inne zad. zlec. gminie (związkom gmin) usta	2 510,00	2 510,00	100

Dz.	Rozdz.	Paragr.	Nazwa	Budżet	Wykonanie	
				po zmianach	kwota	2:1
				-1-	-2-	%
754			BEZPIECZEŃSTWO PUBLICZNE I OCHRONA PRZECIWPOŻAROWA	8 682,00	8 782,00	101,2
	75412		Ochotnicze straże pożarne	5 482,00	5 482,00	100
		2710D	Wpływy z tytułu pomocy finansowej udzielanej między jedn.sam.terytor. na dofinans. własn.zad. bież.	2 000,00	2 000,00	100
		6290D	Środki na dofinans. własnych inwestycji gmin, powiatów, sam.woj. pozyskane z innych źródeł	3 482,00	3 482,00	100
	75416		Straż gminna(miejska)	3 200,00	3 300,00	103,1
		0570D	Grzywny, mandaty i inne kary pieniężne od osób fizycznych	3 200,00	3 300,00	103,1
756			DOCHODY OD OSÓB PRAWNYCH, OS. FIZ. I IN. JEDN. NIE POS. OSOB. PRAWN. ORAZ WYDATKI ZW. Z ICH POBOREM	9 560 029,00	10 198 113,04	106,7
	75601		Wpływy z podatku dochodowego od osób fizycznych	9 000,00	12 172,62	135,3
		0350D	Podatek od działalności gospodarczej osób fizycznych, opłacany w formie karty podatkowej	9 000,00	12 155,22	135,1
		0910D	Odsetki od nieterminowych wpłat z tytułu podatków i opłat	0,00	17,40	0
	75615		Wpływy z pod.roln., leśn., od czynn. cywilnopr., pod. i opł.lokalnych od os. praw. i innych j. org.	1 913 902,00	2 160 058,57	112,9
		0310D	Podatek od nieruchomości	1 563 000,00	1 748 933,04	111,9
		0320D	Podatek rolny	17 840,00	25 397,00	142,4
		0330D	Podatek leśny	291 760,00	343 650,00	117,8
		0340D	Podatek od środków transportowych	32 302,00	32 911,70	101,9
		0500D	Podatek od czynności cywilnoprawnych	2 500,00	2 860,00	114,4
		0910D	Odsetki od nieterminowych wpłat z tytułu podatków i opłat	6 500,00	6 306,83	97
	75616		Wpływy z pod. roln., leśn., od spadk. i darow., od czynn.cywilnopr. oraz pod. i opł.lok. od os. fiz.	2 533 600,00	2 695 038,97	106,4
		0310D	Podatek od nieruchomości	1 667 200,00	1 671 758,83	100,3
		0320D	Podatek rolny	330 000,00	373 561,60	113,2
		0330D	Podatek leśny	19 800,00	25 428,27	128,4
		0340D	Podatek od środków transportowych	253 000,00	288 679,22	114,1
		0360D	Podatek od spadków i darowizn	25 000,00	48 909,11	195,6
		0370D	Podatek od posiadania psów	1 600,00	2 960,00	185

Dz.	Rozdz.	Paragr.	Nazwa	Budżet	Wykonanie	
				po zmianach	kwota	2:1
				-1-	-2-	%
		0430D	Wpływy z opłaty targowej	55 000,00	54 479,00	99,1
		0440D	Wpływy z opłaty miejscowej	15 000,00	15 984,00	106,6
		0500D	Podatek od czynności cywilnoprawnych	150 000,00	193 903,00	129,3
		0910D	Odsetki od nieterminowych wpłat z tytułu podatków i opłat	17 000,00	18 656,94	109,7
		2680D	Rekompensaty utraconych dochodów w podatkach i opłatach lokalnych	0,00	719,00	0
	75618		Wpływy z innych opłat stanowiących dochody jednostek samorządu terytorialnego na podstawie ustaw	245 148,00	246 587,48	100,6
		0410D	Wpływy z opłaty skarbowej	28 000,00	29 157,00	104,1
		0460D	Wpływy z opłaty eksploatacyjnej	8 843,00	8 843,40	100
		0480D	Wpływy z opłat za wydawanie zezwoleń na sprzedaż alkoholu	208 305,00	208 587,08	100,1
	75621		Udziały gmin w podatkach stanowiących dochód budżetu państwa	4 858 379,00	5 084 255,40	104,6
		0010D	Podatek dochodowy od osób fizycznych	4 820 379,00	5 005 824,00	103,8
		0020D	Podatek dochodowy od osób prawnych	38 000,00	78 431,40	206,4
758			RÓŻNE ROZLICZENIA	17 580 191,00	17 635 241,10	100,3
	75801		Część oświatowa subwencji ogólnej dla jednostek samorządu terytorialnego	10 177 945,00	10 177 945,00	100
		2920D	Subwencje ogólne z budżetu państwa	10 177 945,00	10 177 945,00	100
	75802		Uzupełnienie subwencji ogólnej dla jednostek samorządu terytorialnego	26 334,00	26 334,00	100
		2750D	Środki na uzupełnienie dochodów gmin	26 334,00	26 334,00	100
	75807		Część wyrównawcza subwencji ogólnej dla gmin	6 758 740,00	6 758 740,00	100
		2920D	Subwencje ogólne z budżetu państwa	6 758 740,00	6 758 740,00	100
	75814		Różne rozliczenia finansowe	254 510,00	309 560,10	121,6
		0490D	Wpływy z innych lokalnych opłat pobieranych przez JST na podstawie odrębnych ustaw	92 000,00	91 610,20	99,6
		0920D	Pozostałe odsetki	162 510,00	217 949,90	134,1
	75831		Część równoważąca subwencji ogólnej dla gmin	362 662,00	362 662,00	100
		2920D	Subwencje ogólne z budżetu państwa	362 662,00	362 662,00	100
801			OŚWIATA I WYCHOWANIE	567 042,00	493 693,33	87,1
	80101		Szkoły podstawowe	328 574,00	303 043,16	92,2
		0750D	Dochody z najmu i dzierżawy składników majątkowych SP lub JST oraz innych umów o podobnym charakter	2 900,00	3 609,61	124,5

Dz.	Rozdz.	Paragr.	Nazwa	Budżet	Wykonanie	
				po zmianach	kwota	2:1
				-1-	-2-	%
		0830D	Wpływy z usług	4 180,00	3 858,50	92,3
		0960D	Otrzymane spadki, zapisy i darowizny w postaci pieniężnej	1 200,00	1 200,00	100
		0970D	Wpływy z różnych dochodów	0,00	2,00	0
		2007D	Dotacje celowe w ramach programów finansowanych z udziałem śr. europej oraz śr. art 5 ust 1 pkt 3	272 249,00	250 217,49	91,9
		2009D	Dotacje celowe w ramach programów finansowanych z udziałem śr. europej. oraz ś. art. 5 ust 1 pkt 3	48 045,00	44 155,56	91,9
	80104		Przedszkola	200 154,00	161 928,24	80,9
		0690D	Wpływy z różnych opłat	54 945,00	57 325,50	104,3
		0830D	Wpływy z usług	131 250,00	90 644,00	69,1
		0960D	Otrzymane spadki, zapisy i darowizny w postaci pieniężnej	7 400,00	7 400,00	100
		0970D	Wpływy z różnych dochodów	6 559,00	6 558,74	100
	80110		Gimnazja	26 531,00	20 076,75	75,7
		0750D	Dochody z najmu i dzierżawy składników majątkowych SP lub JST oraz innych umów o podobnym charakter	2 444,00	3 952,75	161,7
		0830D	Wpływy z usług	0,00	116,00	0
		2701D	środki na dofinansowanie własnych zadań bieżących pozyskane z innych źródeł	24 087,00	16 008,00	66,5
	80113		Dowożenie uczniów do szkół	11 387,00	8 249,18	72,4
		0830D	Wpływy z usług	6 000,00	2 862,49	47,7
		0970D	Wpływy z różnych dochodów	5 387,00	5 386,69	100
	80195		Pozostała działalność	396,00	396,00	100
		2030D	Dotacje celowe z BP na realizację własnych zadań bieżących gmin (związków gmin)	396,00	396,00	100
852			POMOC SPOŁECZNA	7 277 258,00	7 267 548,07	99,9
	85203		Ośrodki wsparcia	442 348,00	442 390,87	100
		0920D	Pozostałe odsetki	96,00	95,21	99,2
		0970D	Wpływy z różnych dochodów	502,00	501,62	99,9
		2010D	Dotacje cel. z BP na zad. bież. z zakr. adm. rząd. oraz inne zad. zlec. gminie (związkom gmin) usta	441 500,00	441 500,00	100

Dz.	Rozdz.	Paragr.	Nazwa	Budżet	Wykonanie	
				po zmianach	kwota	2:1
				-1-	-2-	%
		2360D	Dochody jedn.sam.teryt. związane z realizacją zadań z zakresu adm.rząd. oraz innych zadań zlec. ust	250,00	294,04	117,6
85212			Świadczenia rodzinne, świadczenie z funduszu oraz składki na ubezpiecz. emeryt. i rentowe z ubezpiecz.spół.	5 976 602,00	5 973 625,50	100
		0690D	Wpływy z różnych opłat	18,00	287,68	1598,2
		0920D	Pozostałe odsetki	3 066,00	2 463,88	80,4
		0970D	Wpływy z różnych dochodów	11 960,00	10 160,80	85
		2010D	Dotacje cel. z BP na zad. bież. z zakr. adm. rząd. oraz inne zad. zlec. gminie (związkom gmin) usta	5 941 558,00	5 929 851,55	99,8
		2360D	Dochody jedn.sam.teryt. związane z realizacją zadań z zakresu adm.rząd. oraz innych zadań zlec. ust	20 000,00	30 861,59	154,3
85213			Składki na ubezpiecz.zdrowotne opł.za os.pobierające niektóre św. z pom.spół. oraz niektóre św.rodzinne	31 581,00	31 357,93	99,3
		2010D	Dotacje cel. z BP na zad. bież. z zakr. adm. rząd. oraz inne zad. zlec. gminie (związkom gmin) usta	19 897,00	19 860,59	99,8
		2030D	Dotacje celowe z BP na realizację własnych zadań bieżących gmin (związków gmin)	11 684,00	11 497,34	98,4
85214			Zasiłki i pomoc w naturze oraz składki na ubezpieczenia emerytalne i rentowe	162 937,00	161 053,00	98,8
		2030D	Dotacje celowe z BP na realizację własnych zadań bieżących gmin (związków gmin)	162 937,00	161 053,00	98,8
85216			Zasiłki stałe	129 066,00	128 544,19	99,6
		2030D	Dotacje celowe z BP na realizację własnych zadań bieżących gmin (związków gmin)	129 066,00	128 544,19	99,6
85219			Ośrodki pomocy społecznej	173 624,00	173 465,35	99,9
		0870D	Wpływy ze sprzedaży składników majątkowych	13,00	12,60	96,9
		0970D	Wpływy z różnych dochodów	645,00	645,16	100
		2030D	Dotacje celowe z BP na realizację własnych zadań bieżących gmin (związków gmin)	172 966,00	172 807,59	99,9
85228			Usługi opiekuńcze i specjalistyczne usługi opiekuńcze	100 400,00	96 911,23	96,5
		0830D	Wpływy z usług	100 400,00	96 911,23	96,5

Dz.	Rozdz.	Paragr.	Nazwa	Budżet	Wykonanie	
				po zmianach	kwota	2:1
				-1-	-2-	%
	85295		Pozostała działalność	260 700,00	260 200,00	99,8
		2010D	Dotacje cel. z BP na zad. bież. z zakr. adm. rząd. oraz inne zad. zlec. gminie (związkom gmin) usta	67 100,00	66 600,00	99,3
		2030D	Dotacje celowe z BP na realizację własnych zadań bieżących gmin (związków gmin)	193 600,00	193 600,00	100
854			EDUKACYJNA OPIEKA WYCHOWAWCZA	507 789,00	495 199,56	97,5
	85415		Pomoc materialna dla uczniów	189 789,00	189 788,56	100
		2030D	Dotacje celowe z BP na realizację własnych zadań bieżących gmin (związków gmin)	189 789,00	189 788,56	100
	85495		Pozostała działalność	318 000,00	305 411,00	96
		0830D	Wpływy z usług	318 000,00	305 411,00	96
900			GOSPODARKA KOMUNALNA I OCHRONA ŚRODOWISKA	713 396,00	661 482,69	92,7
	90019		Wpływy i wydatki związane z gromadzeniem środków z opłat i kar za korzystanie ze środowiska	364 302,00	364 301,93	100
		0690D	Wpływy z różnych opłat	364 302,00	364 301,93	100
	90095		Pozostała działalność	349 094,00	297 180,76	85,1
		2700D	Środki na dofinansowanie własnych zadań bieżących gmin, powiatów, sam.woj. pozyskane z innych źródeł	38 207,00	23 987,25	62,8
		6207D	Dotacje celowe w ramach progr. finansowych z udziałem środków europejskich oraz śr.art.5 ust.1pkt 3	64 579,00	64 578,99	100
		6260D	Dotacje z fun.cel na finans. lub dofinans. kosztów real. inwestycji i zakupów inwest. jedn.	0,00	0,00	0
		6297D	środki na dofinans. własnych inwestycji gmin pozyskane z innych źródeł	246 308,00	208 614,52	84,7
921			KULTURA I OCHRONA DZIEDZICTWA NARODOWEGO	461 961,00	199 999,94	43,3
	92109		Domy i ośrodki kultury, świetlice i kluby	261 961,00	0,00	0
		6297D	środki na dofinans. własnych inwestycji gmin pozyskane z innych źródeł	261 961,00	0,00	0
	92195		Pozostała działalność	200 000,00	199 999,94	100
		6260D	Dotacje z fun.cel na finans. lub dofinans. kosztów real. inwestycji i zakupów inwest. jedn.	200 000,00	199 999,94	100
926			KULTURA FIZYCZNA I SPORT	419 145,00	418 752,40	99,9

Dz.	Rozdz.	Paragr.	Nazwa	B u d ż e t	W y k o n a n i e	
				po zmianach	kwota	2:1
				-1-	-2-	%
	92601		Obiekty sportowe	306 441,00	299 725,93	97,8
		6297D	Środki na dofinans. własnych inwestycji gmin pozyskane z innych źródeł	0,00	0,00	0
		6330D	Dotacje cel. z BP na realizację inwestycji i zakupów inwestycyjnych własnych gmin (związków gmin)	306 441,00	299 725,93	97,8
	92604		Instytucje kultury fizycznej	112704	119026,47	105,6
		0830D	Wpływy z usług	109000	115322,8	105,8
		0970D	Wpływy z różnych dochodów	3704	3703,67	100
			OGÓŁEM	39 053 998,51	39 319 222,77	100,7

URZĄD MIASTA I GMINY W LIDZBARKU
SĄDOWA 21
Moduł "BUDŻET" wer.02.030

Załącznik nr 2
do sprawozdania z wykonania
budżetu Gminy Lidzbark za 2012 r.

"Budżet Gminy" na rok 2012 na dzień 2012-12-31
Plan i wykonanie wydatków Gminy Lidzbark za 2012r.

Dz.	Nazwa	Budżet	Wykonanie	
		po zmianach	kwota	2:1
		-1-	-2-	%
010	ROLNICTWO I ŁOWIECTWO	620 404,51	603 281,72	97,2
020	LEŚNICTWO	10 000,00	6 480,00	64,8
600	TRANSPORT I ŁĄCZNOŚĆ	3 221 200,70	2 727 018,75	84,7
630	TURYSTYKA	66 464,00	64 446,15	97
700	GOSPODARKA MIESZKANIOWA	835 670,00	661 508,27	79,2
710	DZIAŁALNOŚĆ USŁUGOWA	117 000,00	30 009,32	25,6
750	ADMINISTRACJA PUBLICZNA	3 524 598,51	3 334 199,59	94,6
751	URZĘDY NACZELNYCH ORGANÓW WŁADZY PAŃSTWOWEJ, KONTROLI OCHRONY PRAWA ORAZ SĄDOWNICTWA	2 510,00	2 510,00	100
754	BEZPIECZEŃSTWO PUBLICZNE I OCHRONA	395 585,86	345 322,54	87,3
756	DOCHODY OD OSÓB PRAWNYCH, OS. FIZ. I IN. JEDN. NIE POS. OSOB. PRAWN. ORAZ WYDATKI ZW. Z ICH POBOREM	72 000,00	71 173,95	98,9
757	OBSŁUGA DŁUGU PUBLICZNEGO	444 000,00	416 261,86	93,8
758	RÓŻNE ROZLICZENIA	70 965,00	0,00	0
801	OŚWIATA I WYCHOWANIE	16 527 968,20	16 027 655,97	96,9
851	OCHRONA ZDROWIA	276 397,00	215 367,85	77,9
852	POMOC SPOŁECZNA	9 179 427,00	9 117 884,96	99,3
854	EDUKACYJNA OPIEKA WYCHOWAWCZA	792 876,80	777 596,99	98,1
900	GOSPODARKA KOMUNALNA I OCHRONA ŚRODOWISKA	2 401 257,73	1 846 752,98	76,9
921	KULTURA I OCHRONA DZIEDZICTWA NARODOWEGO	1 588 821,00	1 440 456,70	90,7
926	KULTURA FIZYCZNA I SPORT	1 470 994,00	1 281 540,99	87,1
OGÓŁEM		41 618 140,31	38 969 468,59	93,6

"Budżet Gminy" na rok 2012 na dzień 2012-12-31
Plan i wykonanie wydatków Gminy Lidzbark za 2012r.

Dz.	Rozdz.	Paragr	Nazwa	Budżet	Wykonanie	
				po zmianach	kwota	2:1
				-1-	-2-	%
010			ROLNICTWO I ŁOWIECTWO	620 404,51	603 281,72	97,2
	01008		Melioracje wodne	15 500,00	0,00	0
		2830W	Dotacja cel. z budżetu na finans. lub dofinans. zad.zlec. do realiz.pozos.jedn. nie zal. do SFP	15 500,00	0,00	0
	01030		Izby rolnicze	9 000,00	7 812,30	86,8
		2850W	Wpłaty gmin na rzecz izb rolniczych w wysokości 2% uzyskanych wpływów z podatku rolnego	9 000,00	7 812,30	86,8
	01095		Pozostała działalność	595 904,51	595 469,42	99,9
		4010W	Wynagrodzenia osobowe pracowników	9 509,44	9 509,44	100
		4110W	Składki na ubezpieczenia społeczne	1 626,13	1 626,13	100
		4120W	Składki na Fundusz Pracy	116,48	116,48	100
		4430W	Różne opłaty i składki	562 602,46	562 602,46	100
		6050W	Wydatki inwestycyjne jednostek budżetowych	22 050,00	21 614,91	98
020			LEŚNICTWO	10 000,00	6 480,00	64,8
	02095		Pozostała działalność	10 000,00	6 480,00	64,8
		4300W	Zakup usług pozostałych	10 000,00	6 480,00	64,8
600			TRANSPORT I ŁĄCZNOŚĆ	3 221 200,70	2 727 018,75	84,7
	60013		Drogi publiczne wojewódzkie	417 624,00	412 644,40	98,8
		6050W	Wydatki inwestycyjne jednostek budżetowych	417 624,00	412 644,40	98,8
	60014		Drogi publiczne powiatowe	136 000,00	37 499,95	27,6
		6050W	Wydatki inwestycyjne jednostek budżetowych	66 000,00	0,00	0
		6300W	Wydatki na pomoc finans.udzielaną między JST na dofin. własnych zadań inwest. i zakupów inwest.	70 000,00	37 499,95	53,6
	60016		Drogi publiczne gminne	2 667 576,70	2 276 874,40	85,4
		4210W	Zakup materiałów i wyposażenia	199 406,88	141 304,48	70,9
		4270W	Zakup usług remontowych	462 949,75	354 859,40	76,7
		4300W	Zakup usług pozostałych	340 563,07	199 922,94	58,7

Dz.	Rozdz.	Paragr	Nazwa	Budżet	Wykonanie	
				po zmianach	kwota	2:1
				-1-	-2-	%
		6050W	Wydatki inwestycyjne jednostek budżetowych	1 664 657,00	1 580 787,58	95
630			TURYSTYKA	66 464,00	64 446,15	97
	63095		Pozostała działalność	66 464,00	64 446,15	97
		2360W	Dotacje celowe z budżetu jst, udzielone w trybie art.221 ustawy, na finans. lub dofinans. zadanzleconych orgazizacjom pozytku publicznego	6 000,00	6 000,00	100
		6050W	Wydatki inwestycyjne jednostek budżetowych	10 000,00	8 946,15	89,5
		6057W	Wydatki inwestycyjne jednostek budżetowych	24 900,00	24 900,00	100
		6059W	Wydatki inwestycyjne jednostek budżetowych	25 564,00	24 600,00	96,2
700			GOSPODARKA MIESZKANIOWA	835 670,00	661 508,27	79,2
	70005		Gospodarka gruntami i nieruchomościami	148 670,00	42 673,50	28,7
		4300W	Zakup usług pozostałych	31 050,00	17 163,50	55,3
		4590W	Kary i odszkodowania wypłacane na rzecz osób fizycznych	5 000,00	90,00	1,8
		4610W	Koszty postępowania sądowego i prokuratorskiego	2 000,00	0,00	0
		6060W	Wydatki na zakupy inwestycyjne jednostek budżetowych	110 620,00	25 420,00	23
	70095		Pozostała działalność	687 000,00	618 834,77	90,1
		4210W	Zakup materiałów i wyposażenia	5 000,00	3 328,05	66,6
		4260W	Zakup energii	166 000,00	162 766,92	98,1
		4270W	Zakup usług remontowych	155 000,00	120 643,27	77,8
		4300W	Zakup usług pozostałych	358 000,00	329 096,53	91,9
		6050W	Wydatki inwestycyjne jednostek budżetowych	3 000,00	3 000,00	100
710			DZIAŁALNOŚĆ USŁUGOWA	117 000,00	30 009,32	25,6
	71004		Plany zagospodarowania przestrzennego	70 000,00	12 177,00	17,4
		4300W	Zakup usług pozostałych	70 000,00	12 177,00	17,4
	71014		Opracowania geodezyjne i kartograficzne	45 000,00	15 912,32	35,4
		4300W	Zakup usług pozostałych	45 000,00	15 912,32	35,4
		71035	Cmentarze	2 000,00	1 920,00	96
		4300W	Zakup usług pozostałych	2 000,00	1 920,00	96
750			ADMINISTRACJA PUBLICZNA	3 524 598,51	3 334 199,59	94,6
	75011		Urzędy wojewódzkie	105 031,00	105 031,00	100
		4010W	Wynagrodzenia osobowe pracowników	76 962,61	76 962,61	100

Dz.	Rozdz.	Paragr	Nazwa	Budżet	Wykonanie	
				po zmianach	kwota	2:1
				-1-	-2-	%
		4040W	Dodatkowe wynagrodzenie roczne	13 422,39	13 422,39	100
		4110W	Składki na ubezpieczenia społeczne	12 622,00	12 622,00	100
		4120W	Składki na Fundusz Pracy	2 024,00	2 024,00	100
	75020		Starostwa powiatowe	3 800,00	3 800,00	100
		2710W	Dotacja celowa na pomoc finansową udzielaną między JST na dofinansowanie własnych zadań bieżących	3 800,00	3 800,00	100
	75022		Rady gmin (miast i miast na prawach powiatu)	141 500,00	132 777,18	93,8
		3030W	Różne wydatki na rzecz osób fizycznych	135 900,00	132 549,60	97,5
		4210W	Zakup materiałów i wyposażenia	2 500,00	227,58	9,1
		4300W	Zakup usług pozostałych	3 000,00	0,00	0
		4410W	Podróże służbowe krajowe	100,00	0,00	0
	75023		Urzędy gmin (miast i miast na prawach powiatu)	3 080 433,51	2 919 251,78	94,8
		3020W	Wydatki osobowe nie zaliczone do wynagrodzeń	3 000,00	2 270,22	75,7
		4010W	Wynagrodzenia osobowe pracowników	1 746 155,00	1 727 609,48	98,9
		4040W	Dodatkowe wynagrodzenie roczne	120 201,00	120 200,23	100
		4110W	Składki na ubezpieczenia społeczne	328 542,00	309 598,15	94,2
		4120W	Składki na Fundusz Pracy	46 000,00	27 831,95	60,5
		4140W	Wpłaty na Państwowy Fundusz Rehabilitacji Osób Niepełnosprawnych	15 000,00	6 508,00	43,4
		4170W	Wynagrodzenia bezosobowe	40 000,00	38 376,00	95,9
		4210W	Zakup materiałów i wyposażenia	269 700,00	252 053,48	93,5
		4260W	Zakup energii	36 000,00	20 909,98	58,1
		4270W	Zakup usług remontowych	8 000,00	2 800,00	35
		4280W	Zakup usług zdrowotnych	5 000,00	4 990,00	99,8
		4300W	Zakup usług pozostałych	202 000,00	181 368,87	89,8
		4350W	Zakup usług dostępu do sieci Internet	6 000,00	4 028,01	67,1
		4360W	Opłaty z tytułu zakupu usług telekomunikacyjnych telefonii komórkowej	27 600,00	22 065,36	79,9
		4370W	Opłaty z tytułu zakupu usług telekomunikacyjnych telefonii stacjonarnej	36 000,00	32 365,07	89,9
		4410W	Podróże służbowe krajowe	16 000,00	15 057,16	94,1
		4430W	Różne opłaty i składki	51 500,00	33 815,31	65,7

Dz.	Rozdz.	Paragr	Nazwa	Budżet	Wykonanie	
				po zmianach	kwota	2:1
				-1-	-2-	%
		4440W	Odpisy na zakładowy fundusz świadczeń socjalnych	76 735,51	76 735,51	100
		4700W	Szkolenia pracowników niebędących członkami korpusu służby cywilnej	12 000,00	5 869,00	48,9
		6050W	Wydatki inwestycyjne jednostek budżetowych	35 000,00	34 800,00	99,4
		6060W	Wydatki na zakupy inwestycyjne jednostek budżetowych	0,00	0,00	0
	75075		Promocja jednostek samorządu terytorialnego	143 000,00	131 055,63	91,6
		4170W	Wynagrodzenia bezosobowe	16 000,00	11 920,13	74,5
		4210W	Zakup materiałów i wyposażenia	34 500,00	31 761,71	92,1
		4300W	Zakup usług pozostałych	92 500,00	87 373,79	94,5
	75095		Pozostała działalność	50 834,00	42 284,00	83,2
		3030W	Różne wydatki na rzecz osób fizycznych	27 900,00	19 350,00	69,4
		4430W	Różne opłaty i składki	22 934,00	22 934,00	100
751			URZĘDY NACZELNYCH ORGANÓW WŁADZY PAŃSTWOWEJ, KONTROLI OCHRONY PRAWA ORAZ SĄDOWNICTWA	2 510,00	2 510,00	100
	75101		Urzędy naczelników organów władzy państwowej, kontroli i ochrony prawa	2 510,00	2 510,00	100
		4110W	Składki na ubezpieczenia społeczne	362,71	362,71	100
		4120W	Składki na Fundusz Pracy	26,04	26,04	100
		4170W	Wynagrodzenia bezosobowe	2 121,25	2 121,25	100
754			BEZPIECZEŃSTWO PUBLICZNE I OCHRONA PRZECIWPOŻAROWA	395 585,86	345 322,54	87,3
	75405		Komendy powiatowe Policji	6 500,00	6 480,00	99,7
		3000W	Wpłaty jednostek na fundusz celowy	6 500,00	6 480,00	99,7
	75412		Ochotnicze straże pożarne	228 366,00	207 439,93	90,8
		3020W	Wydatki osobowe nie zaliczone do wynagrodzeń	0,00	0,00	0
		3030W	Różne wydatki na rzecz osób fizycznych	25 000,00	22 312,50	89,3
		4110W	Składki na ubezpieczenia społeczne	1 584,00	1 329,10	83,9
		4170W	Wynagrodzenia bezosobowe	36 000,00	35 570,00	98,8
		4210W	Zakup materiałów i wyposażenia	83 500,00	79 880,69	95,7
		4260W	Zakup energii	41 000,00	33 876,20	82,6
		4300W	Zakup usług pozostałych	35 800,00	29 128,44	81,4

Dz.	Rozdz.	Paragr	Nazwa	Budżet	Wykonanie	
				po zmianach	kwota	2:1
				-1-	-2-	%
		6050W	Wydatki inwestycyjne jednostek budżetowych	1 000,00	861,00	86,1
		6060W	Wydatki na zakupy inwestycyjne jednostek budżetowych	4 482,00	4 482,00	100
	75416		Straż gminna(miejska)	131 624,86	120 837,82	91,8
		3020W	Wydatki osobowe nie zaliczone do wynagrodzeń	2 000,00	1 200,00	60
		4010W	Wynagrodzenia osobowe pracowników	93 548,00	91 233,60	97,5
		4040W	Dodatkowe wynagrodzenie roczne	6 978,00	6 977,72	100
		4110W	Składki na ubezpieczenia społeczne	17 411,00	16 490,15	94,7
		4120W	Składki na Fundusz Pracy	2 500,00	2 398,49	95,9
		4210W	Zakup materiałów i wyposażenia	5 000,00	0,00	0
		4300W	Zakup usług pozostałych	1 500,00	350,00	23,3
		4410W	Podróże służbowe krajowe	500,00	0,00	0
		4440W	Odpisy na zakładowy fundusz świadczeń socjalnych	2 187,86	2 187,86	100
	75421		Zarządzanie kryzysowe	15 235,00	10 564,79	69,3
		3030W	Różne wydatki na rzecz osób fizycznych	4 500,00	3 055,50	67,9
		4210W	Zakup materiałów i wyposażenia	500,00	452,89	90,6
		4300W	Zakup usług pozostałych	10 235,00	7 056,40	68,9
	75495		Pozostała działalność	13 860,00	0,00	0
		6050W	Wydatki inwestycyjne jednostek budżetowych	13 860,00	0,00	0
756			DOCHODY OD OSÓB PRAWNYCH, OS. FIZ. I IN. JEDN. NIE POS. OSOB. PRAWN. ORAZ WYDATKI ZW. Z ICH POBOREM	72 000,00	71 173,95	98,9
	75616		Wpływy z pod. roln., leśn., od spadk. i darow., od czynn.cywilnopr. oraz pod. i opł.lok. od os. fiz.	72 000,00	71 173,95	98,9
		4100W	Wynagrodzenia agencyjno-prowizyjne	72 000,00	71 173,95	98,9
757			OBSŁUGA DŁUGU PUBLICZNEGO	444 000,00	416 261,86	93,8
	75702		Obsługa papierów wartościowych, kredytów i pożyczek jednostek samorządu terytorialnego	444 000,00	416 261,86	93,8
		8110W	Odsetki od samorządowych papierów wartościowych	444 000,00	416 261,86	93,8
758			RÓŻNE ROZLICZENIA	70 965,00	0,00	0
	75818		Rezerwy ogólne i celowe	70 965,00	0,00	0
		4810W	Rezerwy	70 965,00	0,00	0

Dz.	Rozdz.	Paragr	Nazwa	Budżet	Wykonanie	
				po zmianach	kwota	2:1
				-1-	-2-	%
801			OŚWIATA I WYCHOWANIE	16 527 968,20	16 027 655,97	97
	80101		Szkoły podstawowe	8 059 618,40	7 813 887,15	96,9
		3020W	Wydatki osobowe nie zaliczone do wynagrodzeń	254 482,00	252 143,26	99,1
		4010W	Wynagrodzenia osobowe pracowników	5 093 468,99	4 962 481,00	97,4
		4040W	Dodatkowe wynagrodzenie roczne	366 865,00	366 861,15	100
		4110W	Składki na ubezpieczenia społeczne	950 495,00	920 379,87	96,8
		4117W	Składki na ubezpieczenia społeczne	1 960,00	1 933,09	98,6
		4119W	Składki na ubezpieczenia społeczne	345,00	341,14	98,9
		4120W	Składki na Fundusz Pracy	136 133,00	126 491,08	92,9
		4127W	Składki na Fundusz Pracy	293,00	277,05	94,6
		4129W	Składki na Fundusz Pracy	50,00	48,89	97,8
		4177W	Wynagrodzenia bezosobowe	19 014,00	19 005,87	100
		4179W	Wynagrodzenia bezosobowe	3 358,00	3 353,96	99,9
		4210W	Zakup materiałów i wyposażenia	321 895,00	312 122,08	97
		4217W	Zakup materiałów i wyposażenia	16 906,00	15 056,99	89,1
		4219W	Zakup materiałów i wyposażenia	2 983,00	2 657,11	89,1
		4227W	Zakup środków żywności	13 344,00	11 522,13	86,3
		4229W	Zakup środków żywności	2 366,00	2 033,32	85,9
		4230W	Zakup leków i materiałów medycznych	1 804,00	1 499,04	83,1
		4240W	Zakup pomocy naukowych, dydaktycznych i książek	11 429,00	9 042,94	79,1
		4247W	Zakup pomocy naukowych, dydaktycznych i książek	194 521,00	176 220,72	90,6
		4249W	Zakup pomocy naukowych, dydaktycznych i książek	34 328,00	31 097,78	90,6
		4260W	Zakup energii	135 287,00	114 380,71	84,5
		4270W	Zakup usług remontowych	67 072,00	66 133,98	98,6
		4280W	Zakup usług zdrowotnych	2 540,00	2 140,00	84,3
		4300W	Zakup usług pozostałych	80 461,00	71 997,51	89,5
		4307W	Zakup usług pozostałych	26 202,00	26 201,25	100
		4309W	Zakup usług pozostałych	4 624,00	4 623,75	100
		4350W	Zakup usług dostępu do sieci Internet	4 233,00	3 899,04	92,1

Dz.	Rozdz.	Paragr	Nazwa	Budżet	Wykonanie	
				po zmianach	kwota	2:1
				-1-	-2-	%
		4370W	Opłaty z tytułu zakupu usług telekomunikacyjnych telefonii stacjonarnej	12 660,00	10 220,47	80,7
		4410W	Podróże służbowe krajowe	2 452,00	1 677,40	68,4
		4430W	Różne opłaty i składki	3 375,00	3 372,16	99,9
		4440W	Odpisy na zakładowy fundusz świadczeń socjalnych	293 892,41	293 892,41	100
		4700W	Szkolenia pracowników niebędących członkami korpusu służby cywilnej	780,00	780,00	100
	80103		Oddziały przedszkolne w szkołach podstawowych	477 368,46	462 744,44	96,9
		3020W	Wydatki osobowe nie zaliczone do wynagrodzeń	31 106,00	30 929,20	99,4
		4010W	Wynagrodzenia osobowe pracowników	308 998,00	300 062,17	97,1
		4040W	Dodatkowe wynagrodzenie roczne	20 020,00	20 016,10	100
		4110W	Składki na ubezpieczenia społeczne	58 808,00	57 123,76	97,1
		4120W	Składki na Fundusz Pracy	8 542,00	8 293,46	97,1
		4210W	Zakup materiałów i wyposażenia	17 096,00	16 465,72	96,3
		4230W	Zakup leków i materiałów medycznych	100,00	99,69	99,7
		4240W	Zakup pomocy naukowych, dydaktycznych i książek	3 205,00	1 992,78	62,2
		4260W	Zakup energii	7 242,00	6 558,87	90,6
		4280W	Zakup usług zdrowotnych	190,00	160,00	84,2
		4300W	Zakup usług pozostałych	3 016,00	2 105,43	69,8
		4370W	Opłaty z tytułu zakupu usług telekomunikacyjnych telefonii stacjonarnej	1 766,00	1 657,80	93,9
		4440W	Odpisy na zakładowy fundusz świadczeń socjalnych	17 279,46	17 279,46	100
	80104		Przedszkola	1 851 049,45	1 748 398,79	94,5
		2540W	Dotacja podmiotowa z budżetu dla niepublicznej jednostki systemu oświaty	443 879,00	443 877,84	100
		4010W	Wynagrodzenia osobowe pracowników	819 057,00	790 692,17	96,5
		4040W	Dodatkowe wynagrodzenie roczne	57 319,00	57 318,81	100
		4110W	Składki na ubezpieczenia społeczne	137 309,00	137 308,83	100
		4120W	Składki na Fundusz Pracy	18 860,00	18 642,33	98,8
		4170W	Wynagrodzenia bezosobowe	2 450,00	0,00	0
		4210W	Zakup materiałów i wyposażenia	35 667,00	35 666,19	100
		4220W	Zakup środków żywności	131 250,00	90 547,30	69
		4230W	Zakup leków i materiałów medycznych	100,00	0,00	0

Dz.	Rozdz.	Paragr	Nazwa	Budżet	Wykonanie	
				po zmianach	kwota	2:1
				-1-	-2-	%
		4240W	Zakup pomocy naukowych, dydaktycznych i książek	1 000,00	870,78	87,1
		4260W	Zakup energii	102 363,00	76 028,52	74,3
		4270W	Zakup usług remontowych	14 000,00	13 377,60	95,6
		4280W	Zakup usług zdrowotnych	500,00	130,00	26
		4300W	Zakup usług pozostałych	11 734,00	10 056,52	85,7
		4330W	Zakup usług przez jednostki samorządu terytorialnego od innych jednostek samorządu terytorialnego	5 226,00	4 124,88	78,9
		4350W	Zakup usług dostępu do sieci Internet	665,00	598,84	90,1
		4370W	Opłaty z tytułu zakupu usług telekomunikacyjnych telefonii stacjonarnej	1 500,00	1 459,71	97,3
		4410W	Podróże służbowe krajowe	500,00	202,70	40,5
		4430W	Różne opłaty i składki	402,00	400,92	99,7
		4440W	Odpisy na zakładowy fundusz świadczeń socjalnych	50 268,45	50 268,45	100
		6060W	Wydatki na zakupy inwestycyjne jednostek budżetowych	17 000,00	16 826,40	99
	80110		Gimnazja	4 613 967,02	4 531 901,61	98,2
		3020W	Wydatki osobowe nie zaliczone do wynagrodzeń	63 346,00	62 275,92	98,3
		4010W	Wynagrodzenia osobowe pracowników	2 913 034,00	2 872 722,28	98,6
		4040W	Dodatkowe wynagrodzenie roczne	212 389,00	212 388,02	100
		4110W	Składki na ubezpieczenia społeczne	531 764,00	516 861,83	97,2
		4120W	Składki na Fundusz Pracy	76 742,00	64 985,91	84,7
		4210W	Zakup materiałów i wyposażenia	124 599,00	123 272,92	98,9
		4211W	Zakup materiałów i wyposażenia	10 587,00	8 979,94	84,8
		4230W	Zakup leków i materiałów medycznych	717,00	712,89	99,4
		4240W	Zakup pomocy naukowych, dydaktycznych i książek	3 806,00	3 675,64	96,6
		4260W	Zakup energii	392 144,00	389 526,81	99,3
		4270W	Zakup usług remontowych	40 200,00	40 093,44	99,7
		4280W	Zakup usług zdrowotnych	350,00	170,00	48,6
		4300W	Zakup usług pozostałych	45 140,00	42 277,95	93,7
		4301W	Zakup usług pozostałych	5 450,00	2 793,74	51,3
		4350W	Zakup usług dostępu do sieci Internet	3 933,00	3 818,72	97,1

Dz.	Rozdz.	Paragr	Nazwa	Budżet	Wykonanie	
				po zmianach	kwota	2:1
				-1-	-2-	%
		4370W	Opłaty z tytułu zakupu usług telekomunikacyjnych telefonii stacjonarnej	4 941,00	4 099,23	83
		4410W	Podróże służbowe krajowe	1 929,00	810,64	42
		4421W	Podróże służbowe zagraniczne	7 750,00	7 590,80	97,9
		4430W	Różne opłaty i składki	2 797,00	2 795,91	100
		4431W	Różne opłaty i składki	300,00	0,00	0
		4440W	Odpisy na zakładowy fundusz świadczeń socjalnych	172 049,02	172 049,02	100
	80113		Dowożenie uczniów do szkół	862 501,87	832 385,72	96,5
		4010W	Wynagrodzenia osobowe pracowników	202 687,00	191 036,99	94,3
		4040W	Dodatkowe wynagrodzenie roczne	14 760,00	14 759,55	100
		4110W	Składki na ubezpieczenia społeczne	40 246,00	33 649,93	83,6
		4120W	Składki na Fundusz Pracy	5 766,00	3 664,24	63,5
		4210W	Zakup materiałów i wyposażenia	149 077,00	149 076,75	100
		4270W	Zakup usług remontowych	8 000,00	6 793,54	84,9
		4280W	Zakup usług zdrowotnych	400,00	290,00	72,5
		4300W	Zakup usług pozostałych	425 650,00	417 660,33	98,1
		4410W	Podróże służbowe krajowe	700,00	295,40	42,2
		4440W	Odpisy na zakładowy fundusz świadczeń socjalnych	14 079,87	14 079,87	100
		4780W	Składki na fundusz emerytur pomostowych	1 136,00	1 079,12	95
	80114		Zespoły obsługi ekonomiczno-administracyjnej szkół	446 802,80	439 706,21	98,4
		4010W	Wynagrodzenia osobowe pracowników	272 966,00	272 272,51	99,7
		4040W	Dodatkowe wynagrodzenie roczne	20 472,00	20 471,98	100
		4110W	Składki na ubezpieczenia społeczne	48 434,00	47 333,11	97,7
		4120W	Składki na Fundusz Pracy	6 083,00	4 317,27	71
		4170W	Wynagrodzenia bezosobowe	2 000,00	2 000,00	100
		4210W	Zakup materiałów i wyposażenia	25 223,00	25 051,62	99,3
		4260W	Zakup energii	6 933,00	6 040,40	87,1
		4280W	Zakup usług zdrowotnych	200,00	200,00	100
		4300W	Zakup usług pozostałych	29 213,00	28 291,23	96,8
		4350W	Zakup usług dostępu do sieci Internet	1 600,00	1 465,30	91,6

Dz.	Rozdz.	Paragr	Nazwa	Budżet	Wykonanie	
				po zmianach	kwota	2:1
				-1-	-2-	%
		4360W	Opłaty z tytułu zakupu usług telekomunikacyjnych telefonii komórkowej	1 280,00	1 191,87	93,1
		4370W	Opłaty z tytułu zakupu usług telekomunikacyjnych telefonii stacjonarnej	4 039,00	3 826,27	94,7
		4410W	Podróże służbowe krajowe	6 038,00	5 872,42	97,3
		4430W	Różne opłaty i składki	10 435,00	9 595,43	92
		4440W	Odpisy na zakładowy fundusz świadczeń socjalnych	8 386,80	8 386,80	100
		4700W	Szkolenia pracowników niebędących członkami korpusu służby cywilnej	3 500,00	3 390,00	96,9
	80146		Dokształcanie i doskonalenie nauczycieli	69 133,00	55 552,92	80,4
		3030W	Różne wydatki na rzecz osób fizycznych	69 133,00	55 552,92	80,4
	80195		Pozostała działalność	147 527,20	143 079,13	97
		2360W	Dotacje celowe z budżetu jst, udzielone w trybie art.221 ustawy, na finans. lub dofinans. zadanzleconych orgazizacjom pozytku publicznego	14 000,00	14 000,00	100
		3020W	Wydatki osobowe nie zaliczone do wynagrodzeń	22 492,00	21 063,00	93,6
		4010W	Wynagrodzenia osobowe pracowników	60,00	0,00	0
		4170W	Wynagrodzenia bezosobowe	2 196,00	1 350,00	61,5
		4210W	Zakup materiałów i wyposażenia	4 100,00	2 993,77	73
		4300W	Zakup usług pozostałych	7 165,00	6 158,16	85,9
		4440W	Odpisy na zakładowy fundusz świadczeń socjalnych	97 514,20	97 514,20	100
851			OCHRONA ZDROWIA	276 397,00	215 367,85	77,9
	85153		Zwalczanie narkomanii	20 000,00	14 109,20	70,5
		4110W	Składki na ubezpieczenia społeczne	1 000,00	0,00	0
		4170W	Wynagrodzenia bezosobowe	6 000,00	2 900,00	48,3
		4210W	Zakup materiałów i wyposażenia	7 000,00	6 871,20	98,2
		4240W	Zakup pomocy naukowych, dydaktycznych i książek	2 000,00	1 088,00	54,4
		4300W	Zakup usług pozostałych	4 000,00	3 250,00	81,3
	85154		Przeciwdziałanie alkoholizmowi	221 397,00	166 265,64	75,1
		2360W	Dotacje celowe z budżetu jst, udzielone w trybie art.221 ustawy, na finans. lub dofinans. zadanzleconych orgazizacjom pozytku publicznego	24 000,00	24 000,00	100
		4110W	Składki na ubezpieczenia społeczne	4 194,00	2 249,51	53,6
		4170W	Wynagrodzenia bezosobowe	50 000,00	45 280,00	90,6

Dz.	Rozdz.	Paragr	Nazwa	Budżet	Wykonanie	
				po zmianach	kwota	2:1
				-1-	-2-	%
		4210W	Zakup materiałów i wyposażenia	45 269,00	9 380,15	20,7
		4240W	Zakup pomocy naukowych, dydaktycznych i książek	2 000,00	0,00	0
		4300W	Zakup usług pozostałych	89 934,00	82 051,98	91,2
		4410W	Podróże służbowe krajowe	1 000,00	0,00	0
		4430W	Różne opłaty i składki	5 000,00	3 304,00	66,1
	85195		Pozostała działalność	35 000,00	34 993,01	100
		2360W	Dotacje celowe z budżetu jst, udzielone w trybie art.221 ustawy, na finans. lub dofinans. zadanzleconych orgazizacjom pozytku publicznego	5 000,00	5 000,00	100
		6050W	Wydatki inwestycyjne jednostek budżetowych	30 000,00	29 993,01	100
852			POMOC SPOŁECZNA	9 179 427,00	9 117 884,96	99,3
	85202		Domy pomocy społecznej	180 086,00	180 084,82	100
		4300W	Zakup usług pozostałych	26 246,00	26 245,43	100
		4330W	Zakup usług przez jednostki samorządu terytorialnego od innych jednostek samorządu terytorialnego	153 840,00	153 839,39	100
	85203		Ośrodki wsparcia	444 432,00	444 430,83	100
		2910W	Zwrot dotacji wykorzystanych niezgodnie z przeznaczeniem lub pobranych w nadmiernej wysokości	502,00	501,62	99,9
		3020W	Wydatki osobowe nie zaliczone do wynagrodzeń	1 258,14	1 258,14	100
		4010W	Wynagrodzenia osobowe pracowników	237 346,00	237 346,00	100
		4040W	Dodatkowe wynagrodzenie roczne	19 131,20	19 131,20	100
		4110W	Składki na ubezpieczenia społeczne	48 091,36	48 091,36	100
		4120W	Składki na Fundusz Pracy	5 988,72	5 988,72	100
		4210W	Zakup materiałów i wyposażenia	24 518,63	24 518,63	100
		4220W	Zakup środków żywności	20 494,85	20 494,85	100
		4260W	Zakup energii	31 206,53	31 206,53	100
		4270W	Zakup usług remontowych	7 431,72	7 431,72	100
		4280W	Zakup usług zdrowotnych	200,00	200,00	100
		4300W	Zakup usług pozostałych	32 578,22	32 578,22	100
		4370W	Opłaty z tytułu zakupu usług telekomunikacyjnych telefonii stacjonarnej	520,00	520,00	100

Dz.	Rozdz.	Paragr	Nazwa	Budżet	Wykonanie	
				po zmianach	kwota	2:1
				-1-	-2-	%
		4410W	Podróże służbowe krajowe	370,80	370,80	100
		4430W	Różne opłaty i składki	1 912,14	1 912,14	100
		4440W	Odpisy na zakładowy fundusz świadczeń socjalnych	10 027,69	10 027,69	100
		4560W	Odsetki od dotacji wykorzystanych niezgodnie z przeznaczeniem lub pobranych w nadmiernej wysokości	96,00	95,21	99,2
		4700W	Szkolenia pracowników niebędących członkami korpusu służby cywilnej	2 758,00	2 758,00	100
	85206		Wspieranie rodziny	5 027,00	5 026,56	100
		4330W	Zakup usług przez jednostki samorządu terytorialnego od innych jednostek samorządu terytorialnego	5 027,00	5 026,56	100
	85212		Świadczenia rodzinne, świadczenie z funduszu oraz składki na ubezp. emeryt. i rentowe z ubezp.spół.	5 999 122,00	5 968 973,92	99,5
		2910W	Zwrot dotacji wykorzystanych niezgodnie z przeznaczeniem lub pobranych w nadmiernej wysokości	11 960,00	10 160,80	85
		3020W	Wydatki osobowe nie zaliczone do wynagrodzeń	142,70	142,70	100
		3110W	Świadczenia społeczne	5 768 503,00	5 757 137,43	99,8
		4010W	Wynagrodzenia osobowe pracowników	111 089,00	111 088,77	100
		4040W	Dodatkowe wynagrodzenie roczne	8 206,00	8 205,80	100
		4110W	Składki na ubezpieczenia społeczne	24 013,06	21 943,06	91,4
		4120W	Składki na Fundusz Pracy	3 531,21	2 940,21	83,3
		4210W	Zakup materiałów i wyposażenia	11 899,59	9 499,59	79,8
		4280W	Zakup usług zdrowotnych	40,00	40,00	100
		4300W	Zakup usług pozostałych	45 930,20	36 470,79	79,4
		4370W	Opłaty z tytułu zakupu usług telekomunikacyjnych telefonii stacjonarnej	573,00	573,00	100
		4410W	Podróże służbowe krajowe	46,00	46,00	100
		4430W	Różne opłaty i składki	2 582,24	1 582,24	61,3
		4440W	Odpisy na zakładowy fundusz świadczeń socjalnych	5 470,00	5 469,65	100
		4560W	Odsetki od dotacji wykorzystanych niezgodnie z przeznaczeniem lub pobranych w nadmiernej wysokości	3 066,00	2 563,88	83,6
		4700W	Szkolenia pracowników niebędących członkami korpusu służby cywilnej	2 070,00	1 110,00	53,6

Dz.	Rozdz.	Paragr	Nazwa	Budżet	Wykonanie	
				po zmianach	kwota	2:1
				-1-	-2-	%
	85213		Składki na ubezpieczenia zdrowotne opł. za os. pobierające niektóre św. z pom. społ. oraz niektóre św. rodzinne	31 581,00	31 357,93	99,3
		4130W	Składki na ubezpieczenia zdrowotne	31 581,00	31 357,93	99,3
	85214		Zasiłki i pomoc w naturze oraz składki na ubezpieczenia emerytalne i rentowe	330 337,00	327 459,46	99,1
		3110W	Świadczenia społeczne	330 337,00	327 459,46	99,1
	85215		Dodatki mieszkaniowe	434 656,00	434 204,57	99,9
		3110W	Świadczenia społeczne	430 456,00	430 004,57	99,9
		4300W	Zakup usług pozostałych	4 200,00	4 200,00	100
	85216		Zasiłki stałe	129 066,00	128 544,19	99,6
		3110W	Świadczenia społeczne	129 066,00	128 544,19	99,6
	85219		Ośrodki pomocy społecznej	805 822,00	784 283,59	97,3
		3020W	Wydatki osobowe nie zaliczone do wynagrodzeń	2 195,00	1 905,92	86,8
		4010W	Wynagrodzenia osobowe pracowników	539 031,00	525 906,97	97,6
		4040W	Dodatkowe wynagrodzenie roczne	37 375,00	37 374,20	100
		4110W	Składki na ubezpieczenia społeczne	102 346,00	101 138,42	98,8
		4120W	Składki na Fundusz Pracy	10 799,76	8 567,35	79,3
		4170W	Wynagrodzenia bezosobowe	2 200,00	1 400,00	63,6
		4210W	Zakup materiałów i wyposażenia	27 660,00	27 469,89	99,3
		4260W	Zakup energii	11 925,00	11 925,00	100
		4270W	Zakup usług remontowych	2 500,00	1 033,20	41,3
		4280W	Zakup usług zdrowotnych	1 160,00	280,00	24,1
		4300W	Zakup usług pozostałych	39 307,00	39 306,43	100
		4350W	Zakup usług dostępu do sieci Internet	723,24	723,24	100
		4360W	Opłaty z tytułu zakupu usług telekomunikacyjnych telefonii komórkowej	1 340,00	1 146,73	85,6
		4370W	Opłaty z tytułu zakupu usług telekomunikacyjnych telefonii stacjonarnej	3 500,00	3 202,88	91,5
		4410W	Podróże służbowe krajowe	1 000,00	731,92	73,2
		4430W	Różne opłaty i składki	1 340,00	752,00	56,1
		4440W	Odpisy na zakładowy fundusz świadczeń socjalnych	18 962,00	18 961,44	100
		4700W	Szkolenia pracowników niebędących członkami korpusu służby cywilnej	2 458,00	2 458,00	100

Dz.	Rozdz.	Paragr	Nazwa	Budżet	Wykonanie	
				po zmianach	kwota	2:1
				-1-	-2-	%
	85228		Usługi opiekuńcze i specjalistyczne usługi opiekuńcze	443 598,00	440 898,51	99,4
		3020W	Wydatki osobowe nie zaliczone do wynagrodzeń	4 380,00	4 030,50	92
		4010W	Wynagrodzenia osobowe pracowników	323 523,00	322 276,65	99,6
		4040W	Dodatkowe wynagrodzenie roczne	20 131,00	20 130,60	100
		4110W	Składki na ubezpieczenia społeczne	65 181,00	65 180,86	100
		4120W	Składki na Fundusz Pracy	7 352,00	6 484,00	88,2
		4280W	Zakup usług zdrowotnych	600,00	480,00	80
		4440W	Odpisy na zakładowy fundusz świadczeń socjalnych	22 061,00	22 060,90	100
		4700W	Szkolenia pracowników niebędących członkami korpusu służby cywilnej	370,00	255,00	68,9
	85295		Pozostała działalność	375 700,00	372 620,58	99,2
		2360W	Dotacje celowe z budżetu jst, udzielone w trybie art.221 ustawy, na finans. lub dofinans. zadanzleconych organizacjom pozytku publicznego	8 000,00	6 663,78	83,3
		3020W	Wydatki osobowe nie zaliczone do wynagrodzeń	15 000,00	13 756,80	91,7
		3110W	Świadczenia społeczne	352 700,00	352 200,00	99,9
854			EDUKACYJNA OPIEKA WYCHOWAWCZA	792 876,80	777 596,99	98,1
	85401		Świetlice szkolne	217 542,45	215 188,09	98,9
		3020W	Wydatki osobowe nie zaliczone do wynagrodzeń	3 357,00	3 356,48	100
		4010W	Wynagrodzenia osobowe pracowników	158 314,00	156 930,62	99,1
		4040W	Dodatkowe wynagrodzenie roczne	12 118,00	12 116,49	100
		4110W	Składki na ubezpieczenia społeczne	29 503,00	29 083,60	98,6
		4120W	Składki na Fundusz Pracy	4 290,00	3 770,45	87,9
		4280W	Zakup usług zdrowotnych	100,00	70,00	70
		4440W	Odpisy na zakładowy fundusz świadczeń socjalnych	9 860,45	9 860,45	100
	85412		Kolonie i obozy oraz inne formy wypoczynku dzieci i młodzieży szkolnej, a także szkoleniamłodzieży	17 994,00	17 666,15	98,2
		4110W	Składki na ubezpieczenia społeczne	310,00	309,42	99,8
		4120W	Składki na Fundusz Pracy	45,00	44,10	98
		4170W	Wynagrodzenia bezosobowe	1 800,00	1 800,00	100
		4210W	Zakup materiałów i wyposażenia	993,00	993,00	100

Dz.	Rozdz.	Paragr	Nazwa	Budżet	Wykonanie	
				po zmianach	kwota	2:1
				-1-	-2-	%
		4220W	Zakup środków żywności	1 950,00	1 950,00	100
		4300W	Zakup usług pozostałych	12 896,00	12 569,63	97,5
	85415		Pomoc materialna dla uczniów	221 789,00	221 782,73	100
		3240W	Stypendia dla uczniów	158 659,00	158 653,17	100
		3260W	Inne formy pomocy dla uczniów	63 130,00	63 129,56	100
	85446		Dokształcanie i doskonalenie nauczycieli	5 841,00	5 841,00	100
		3030W	Różne wydatki na rzecz osób fizycznych	5 841,00	5 841,00	100
	85495		Pozostała działalność	329 710,35	317 119,02	96,2
		4220W	Zakup środków żywności	318 000,00	305 408,67	96
		4440W	Odpisy na zakładowy fundusz świadczeń socjalnych	11 710,35	11 710,35	100
900			GOSPODARKA KOMUNALNA I OCHRONA ŚRODOWISKA	2 401 257,73	1 846 752,98	76,9
	90001		Gospodarka ściekowa i ochrona wód	100 000,00	100 000,00	100
		6010W	Wyd. na zakup i objęcie akcji, wnies. wkład. do spół. prawa hand., na uzup. fund. statut. bank. pańs	100 000,00	100 000,00	100
	90002		Gospodarka odpadami	361 372,00	361 372,00	100
		2900W	Wpłaty gmin i powiatów na rzecz innych JST oraz związków gmin lub zw.powiatów na dofinans.zad.bież	349 672,00	349 672,00	100
		6650W	Wpłaty gmin i powiatów na rzecz innych JST oraz zw.gm.lub zw.pow. na dofin.zad.inwest.izak.inwest.	11 700,00	11 700,00	100
	90003		Oczyszczanie miast i wsi	110 000,00	89 426,86	81,3
		4300W	Zakup usług pozostałych	110 000,00	89 426,86	81,3
	90004		Utrzymanie zieleni w miastach i gminach	103 000,00	95 221,02	92,4
		4210W	Zakup materiałów i wyposażenia	27 000,00	21 952,11	81,3
		4300W	Zakup usług pozostałych	76 000,00	73 268,91	96,4
	90015		Oświetlenie ulic, placów i dróg	773 732,00	566 464,59	73,2
		4260W	Zakup energii	513 732,00	368 908,95	71,8
		4270W	Zakup usług remontowych	25 000,00	12 240,01	49
		4300W	Zakup usług pozostałych	235 000,00	185 315,63	78,9
	90095		Pozostała działalność	953 153,73	634 268,51	66,5
		3020W	Wydatki osobowe nie zaliczone do wynagrodzeń	7 000,00	6 585,00	94,1

Dz.	Rozdz.	Paragr	Nazwa	Budżet	Wykonanie	
				po zmianach	kwota	2:1
				-1-	-2-	%
		4010W	Wynagrodzenia osobowe pracowników	160 900,00	151 470,64	94,1
		4040W	Dodatkowe wynagrodzenie roczne	12 516,00	12 515,91	100
		4110W	Składki na ubezpieczenia społeczne	31 254,00	29 450,59	94,2
		4120W	Składki na Fundusz Pracy	6 800,00	5 560,49	81,8
		4170W	Wynagrodzenia bezosobowe	14 600,00	14 580,00	99,9
		4210W	Zakup materiałów i wyposażenia	84 570,51	50 487,06	59,7
		4300W	Zakup usług pozostałych	147 709,00	90 336,74	61,2
		4580W	Pozostałe odsetki	977,43	977,43	100
		4600W	Kary i odszkodowania wypłacane na rzecz osób prawnych i innych jednostek organizacyjnych	5 655,44	5 655,44	100
		4610W	Koszty postępowania sądowego i prokuratorskiego	2 912,35	2 912,35	100
		6050W	Wydatki inwestycyjne jednostek budżetowych	212 480,00	30 314,08	14,3
		6057W	Wydatki inwestycyjne jednostek budżetowych	157 113,00	144 320,00	91,9
		6059W	Wydatki inwestycyjne jednostek budżetowych	108 666,00	89 102,78	82
921			KULTURA I OCHRONA DZIEDZICTWA NARODOWEGO	1 588 821,00	1 440 456,70	90,7
	92109		Domy i ośrodki kultury, świetlice i kluby	837 963,00	698 103,81	83,3
		2480W	Dotacja podmiotowa z budżetu dla samorządowej instytucji kultury	317 218,00	317 218,00	100
		4210W	Zakup materiałów i wyposażenia	36 000,00	8 235,82	22,9
		4260W	Zakup energii	30 000,00	16 192,91	54
		4300W	Zakup usług pozostałych	10 500,00	9 710,90	92,5
		6050W	Wydatki inwestycyjne jednostek budżetowych	27 000,00	17 558,25	65
		6057W	Wydatki inwestycyjne jednostek budżetowych	261 961,00	194 509,99	74,3
		6059W	Wydatki inwestycyjne jednostek budżetowych	155 284,00	134 677,94	86,7
	92116		Biblioteki	346 700,00	346 700,00	100
		2480W	Dotacja podmiotowa z budżetu dla samorządowej instytucji kultury	346 700,00	346 700,00	100
	92195		Pozostała działalność	404 158,00	395 652,89	97,9
		6050W	Wydatki inwestycyjne jednostek budżetowych	404 158,00	395 652,89	97,9
926			KULTURA FIZYCZNA I SPORT	1 470 994,00	1 281 540,99	87,1
	92601		Obiekty sportowe	793 191,00	643 864,62	81,2

Dz.	Rozdz.	Paragr	Nazwa	Budżet	Wykonanie	
				po zmianach	kwota	2:1
				-1-	-2-	%
		6050W	Wydatki inwestycyjne jednostek budżetowych	125 000,00	85 432,64	68,3
		6057W	Wydatki inwestycyjne jednostek budżetowych	240 000,00	213 625,00	89
		6059W	Wydatki inwestycyjne jednostek budżetowych	428 191,00	344 806,98	80,5
	92604		Instytucje kultury fizycznej	555 303,00	524 452,17	94,4
		3020W	Wydatki osobowe nie zaliczone do wynagrodzeń	1 378,00	1 359,50	98,7
		4010W	Wynagrodzenia osobowe pracowników	275 058,00	266 783,69	97
		4040W	Dodatkowe wynagrodzenie roczne	18 812,00	18 522,04	98,5
		4110W	Składki na ubezpieczenia społeczne	54 263,00	48 654,03	89,7
		4120W	Składki na Fundusz Pracy	7 543,00	7 135,41	94,6
		4170W	Wynagrodzenia bezosobowe	27 000,00	24 054,00	89,1
		4210W	Zakup materiałów i wyposażenia	69 570,00	67 925,85	97,6
		4260W	Zakup energii	33 000,00	27 817,60	84,3
		4300W	Zakup usług pozostałych	19 325,00	18 779,55	97,2
		4350W	Zakup usług dostępu do sieci Internet	600,00	550,96	91,8
		4360W	Opłaty z tytułu zakupu usług telekomunikacyjnych telefonii komórkowej	1 130,00	928,36	82,2
		4370W	Opłaty z tytułu zakupu usług telekomunikacyjnych telefonii stacjonarnej	1 200,00	1 080,04	90
		4410W	Podróże służbowe krajowe	3 200,00	3 122,65	97,6
		4430W	Różne opłaty i składki	894,00	708,57	79,3
		4440W	Odpisy na zakładowy fundusz świadczeń socjalnych	10 830,00	10 829,91	100
		4700W	Szkolenia pracowników niebędących członkami korpusu służby cywilnej	500,00	0,00	0
		6060W	Wydatki na zakupy inwestycyjne jednostek budżetowych	31 000,00	26 200,01	84,5
	92695		Pozostała działalność	122 500,00	113 224,20	92,4
		2360W	Dotacje celowe z budżetu jst, udzielone w trybie art.221 ustawy, na finans. lub dofinans. zadanychleconych organizacjom pozytku publicznego	112 500,00	112 500,00	100
		4210W	Zakup materiałów i wyposażenia	10 000,00	724,20	7,2
			OGÓŁEM	41 618 140,31	38 969 468,59	93,6

Załącznik Nr 3 do
sprawozdania z wykonania
budżetu Gminy Lidzbark za

Zadania inwestycyjne (roczne i wieloletnie) wykonane w 2012 roku

Lp.	Dział	Rozdz.	Nazwa zadania inwestycyjnego	Planowane wydatki inwestycyjne						Wykonanie w 2012r.	Dynamika%	
				źródła finansowania								
				Rok budżetowy 2012		dochody własne j.s.t.	kredyty i pożyczki	środki pochodzące z innych źródeł	środki wymienione w art. 5 ust. 1 pkt 2 i 3 u.f.p.			
				Wieloletnie przewidziane do realizacji w 2012 r. (7+8+9+10)	Roczne (7+8+9+10)							
1	2	3	4	5	6	7	8	9	10	11	12	
1	010	01095	Budowa małej infrastruktury turystycznej w m. Koty	0	12 050	4 850		A	0		11 999,91	99,58
								B	7 200			
								C	0			
2	010	01095	Budowa małej infrastruktury turystycznej w m. Wąpiersk	0	10 000	7 000		A	0		9 615,00	96,15
								B				
								C	3 000			
Razem 010				0	22 050	11 850		A	0		21 614,91	98,03
3	600	60013	Budowa objazdu drogowego łączącego ul. Jeleńską z drogą wojewódzką nr 544	0	417 624	417 624		A			412 644,40	98,81
								B				
								C				
			Dokumentacja projektowa -					A				

4	600	60014	przebudowa skrzyżowania ul. Zieluńska (droga wojewódzka Nr 541), 3 Maja, Żeromskiego(droga powiatowa) i Słonecznej (droga gminna) w Lidzbarku	0	66 000	66 000	B		0,00	0,00
							C			
5	600	60016	Przebudowa ciągu pieszo-jezdnego ul. Zieluńska w Lidzbarku	0	58 425	58 425	A		58 425,00	100,00
							B			
							C			
6	600	60016	Odwodnienie ul. Myśliwskiej - dokumentacja	0	14 000	14 000	A		9 840,00	70,29
							B			
							C			
7	600	60016	Opracowanie dokumentacji drogi Kiełpiny - Wąpiersk	0	70 000	70 000	A		66 690,57	95,27
							B			
							C			
8	600	60016	Przebudowa chodnika w m. Klonowo	0	25 000	25 000	A		24 706,40	98,83
							B			
							C			
9	600	60016	Przebudowa chodnika ul. Strażacka w Lidzbarku	0	23 733	23 733	A		23 732,97	100,00
							B			
							C			
10	600	60016	Przebudowa ul. Klonowej w Lidzbarku	0	90 687	90 687	A		90 686,59	100,00
							B			
							C			

11	600	60016	Przebudowa drogi 184028N w m. Jamielnik	0	49 918	49 918		A		49 917,72	100,00
								B			
								C			
12	600	60016	Przebudowa drogi w m. Wąpiersk w kierunku jeziora	0	30 000	30 000		A		29 145,34	97,15
								B			
								C			
13	600	60016	Remont mostu na rzece Wel w m. Bładowo	0	30 000	30 000		A		28 676,78	95,59
								B			
								C			
14	600	60016	Przebudowa drogi łączącej ul. Zieluńską z ul. 3 Maja w Lidzbarku	0	56 700	56 700		A		56 700,00	100,00
								B			
								C			
15	600	60016	Zakup wiat przystankowych dla m. Nowy Dwór i Klonowo	0	12 000	12 000		A		8 869,01	73,91
								B			
								C			
16	600	60016	Przebudowa ul. 3 Maja (ślepa) w Lidzbarku	0	34 000	34 000		A		33 914,35	99,75
								B			
								C			
17	600	60016	Przebudowa drogi łączącej ul. Górka z ul. Garbuzy w Lidzbarku	0	38 577	38 577		A		38 576,49	100,00
								B			
								C			
18	600	60016	Przebudowa nawierzchni asfaltowych na ulicach Słomiany Rynek, Ogrodowa, Podgórna, Strażacka w Lidzbarku	0	126 500	126 500		A		111 888,25	88,45
								B			
								C			

19	600	60016	Przebudowa chodników na ulicach Słomiany Rynek i Sądowa w Lidzbarku	0	131 555	131 555	A		131 554,28	100,00
							B			
							C			
20	600	60016	Przebudowa ul. 1000 lecia w miejscowości Dłutowo	0	95 000	95 000	A		82 319,09	86,65
							B			
							C			
21	600	60016	Utwardzenie parkingu przy ul. Nowej w Lidzbarku	0	21 562	21 562	A		21 561,90	100,00
							B			
							C			
22	600	60016	Przebudowa schodów z ul. Sądowej do promenady w Lidzbarku	0	10 000	10 000	A		5 976,94	59,77
							B			
							C			
23	600	60016	Przebudowa wjazdów z chodnikiem od ul. Sądowej przy budynku Sądowa 5 wraz z utwardzeniem przejścia do ul. Nowej w Lidzbarku	0	55 000	55 000	A		49 395,59	89,81
							B			
							C			
24	600	60016	Przebudowa ul. Wierzbowej w Lidzbarku	0	135 000	135 000	A		119 747,97	88,70
							B			
							C			
25	600	60016	Przebudowa ul. Rejtana do ul. Zieluńskiej w Lidzbarku wraz z odwodnieniem	0	170 000	170 000	A		168 729,34	99,25
							B			
							C			
26	600	60016	Przebudowa parkingu przy drodze dojazdowej do plaży miejskiej w Lidzbarku	0	35 000	35 000	A		25 314,63	72,33
							B			
							C			

27	600	60016	Przebudowa ul. Granicznej w Lidzbarku	0	195 000	195 000		A		191 745,42	98,33
								B			
								C			

28	600	60016	Przebudowa chodników ul. Ogrodowa w Lidzbarku	0	60 000	60 000		A		57 950,85	96,58	
								B				
								C				
29	600	60016	Przebudowa chodnika na ul. Podgórznej w Lidzbarku	0	11 000	11 000		A		9 758,02	88,71	
								B				
								C				
30	600	60016	Przebudowa chodnika na ul. Górka w Lidzbarku	0	40 000	40 000		A		39 950,00	99,88	
								B				
								C				
31	600	60016	Przebudowa wiaty przystankowej w m. Zalesie	0	3 000	3 000		A		2 999,99	100,00	
								B				
								C				
32	600	60016	Urządzenie parkingu przy plaży w Lidzbarku- kontynuacja	0	43 000	43 000		A		42 014,09	97,71	
								B				
								C				
Razem 600				0	2 148 281	2 148 281	0	A 0	0	1 993 431,98	92,79	
								B 0				
								C 0				
33	630	63095	Doprowadzenie instalacji elektrycznej do Stacji wodnej	0	10 000	10 000	0	A	0	0	8 946,15	89,46
								B				
								C				
34	630	63095	Urządzenie ścieżki rowerowej - II etap	0	50 464	25 564	0	A	0	24 900	49 500,00	98,09
								B				
								C				

Razem 630				0	60 464	35 564	0	A	0	24 900	58 446,15	96,66
								B	0			
								C	0			
35	700	70005	Zakup gruntu (zamiana)	0	110 620	110 620		A			25 420,00	22,98
								B				
								C				
36	700	70095	Wymiana okien w budynku przy ul. Jeleńskiej 38 w Lidzbarku	0	3 000	3 000		A			3 000,00	100,00
								B				
								C				
Razem 700				0	113 620	113 620		A			28 420,00	25,01
								B				
								C				
38	750	75023	Dostawa i montaż urządzeń klimatyzacyjnych w budynku UMiG Lidzbark	0	35 000	35 000		A			34 800,00	99,43
								B				
								C				
Razem 750				0	35 000	35 000	0	A		0	34 800,00	99,43
								B				
								C				
39	754	75412	Zakup turbowentylatora dla OSP Kiełpiny	0	4 482	1 000	0	A		0	4 482,00	100,00
								B	0			
								C	3 482			
40	754	75412	Strażnica OSP Jeleń(garaż)	0	1 000	1 000	0	A	0	0	861,00	86,10
								B	0			
								C	0			

41	754	75495	Monitoring miasta I etap	0	13 860	13 860	0	A	0	0	0,00	0,00
								B	0			
								C	0			
Razem 754				0	19 342	15 860	0	A	0	0	5 343,00	27,62
								B	0			
								C	3 482			
42	801	80104	Rozbudowa placu zabaw przy Przedszkolu Miejskim w Lidzbarku	0	17 000	17 000	0	A	0	0	16 826,40	98,98
								B	0			
								C	0			
43	851	85195	Remont dachu w Przychodni Miejskiej w Lidzbarku	0	30 000	30 000		A			29 993,01	99,98
								B				
								C				
44	900	90095	Rozbudowa placu zabaw nad jeziorem lidzbarskim, jako miejsca wypoczynkowego dla dzieci	0	49 814	24 914		A		24 900	49 813,82	100,00
								B				
								C				
45	900	90095	Urządzenie placów zabaw jako miejsc wypoczynkowych w Bełku, Jamielniku i Wlewsku. Urządzenie boiska sportowego w Bełku oraz remont świetlicy wiejskiej w	0	218 810	86 597		A		132 213	185 277,82	84,68
								B				
								C				
46	900	90095	Utwardzenie terenu wokół sceny	0	30 000	30 000		A			28 645,22	95,48
								B				
								C				
47	900	90095	Termomodernizacja budynków użyteczności publicznej w gminie	179 635	0	179 635		A			0,00	0,00
								B				

			Lidzbark					C			
Razem 900				179 635	298 624	321 146	0	A	157 113	263 736,86	88,32
							B				
							C				
48	921	92109	Budowa świetlicy wiejskiej w m. Zdrojek	137 074	0	40 766		A	96 308	111 127,31	81,07
							B				
							C				
49	921	92109	Remont, modernizacja i wyposażenie świetlicy wiejskiej w Ciborzu	0	262 671	97 018		A	165 653	200 560,62	76,35
							B				
							C				
50	921	92109	Przebudowa dojścia do świetlicy wiejskiej w m. Klonowo	0	20 000	20 000		A		12 874,41	64,37
							B				
							C				
51	921	92109	Przebudowa dojścia do świetlicy wiejskiej w m. Tarczyny	0	5 000	5 000		A		4 683,84	93,68
							B				
							C				
52	921	92109	Remont, modernizacja i wyposażenie świetlicy wiejskiej w Słupie	7 500	0	7 500		A		7 500,00	100,00
							B				
							C	0			
53	921	92109	Budowa i wyposażenie świetlicy wiejskiej w m. Wlewsk	12 000	0	12 000		A		10 000,00	83,33
							B				
							C				
54	921	92195	Modernizacja MGOK oraz zakup specjalistycznego wyposażenia	0	369 158	169 158		A		368 652,89	99,86
							B				

								C	200 000			
55	921	92195	Ściezka edukacyjno-historyczna Górka Lidzbarska- szlakiem dziejów miasta	0	35 000	35 000		A			27 000,00	77,14
								B				
								C				
Razem 921				156 574	691 829	386 442	0	A	0	261 961	742 399,07	107,31
								B	0			
								C	200 000			
56	926	92601	Remont stadionu (trybuny)	0	80 000	80 000		A			72 712,00	90,89
								B				
								C				
57	926	92601	Budowa sali sportowej w Kiełpinach	668 191	0	121 750		A	306 441	240 000	558 431,98	83,57
								B				
								C				
58	926	92601	Urządzenie boiska sportowego II etap	0	25 000	25 000		A			12 720,64	50,88
								B				
								C				
59	926	92601	Urządzenie lodowiska	0	20 000	20 000		A			0,00	0,00
								B				
								C				
60	926	92604	Zakup kosiarki samojezdnej	0	14 000	14 000		A			13 200,00	94,29
								B				
								C				
61	926	92604	Zakup wertykulatora	0	17 000	17 000		A			13 000,01	76,47
								B				

					C				
Razem 926	668 191	156 000	277 750	0	A	0	240 000	670 064,63	81,30
					B	0			
					C	0			
Ogółem	1 004 400	3 592 210	3 392 513	0	A	306 441	683 974	3 865 076,01	84,09
					B	7 200			
					C	206 482			
ŁĄCZNIE 2012 R.		4 596 610							

A. Dotacje i środki z budżetu państwa (np. od wojewody, MEN, UKFiS, ...)

B. Środki i dotacje otrzymane od innych jst oraz innych jednostek zaliczanych do sektora finansów publicznych

C. Inne źródła

Załącznik Nr 2 do Zarządzenia Nr 17/13
Burmistrza Lidzbarka
z dnia 21 marca 2013 r.

Wykonanie planów finansowych samorządowych instytucji kultury za rok 2012

**SPRAWOZDANIE Z WYKONANIA PLANU FINANSOWEGO
MIEJSKO-GMINNEGO OŚRODKA KULTURY
za okres od dnia 01.01.2012 do dnia 31.12.2012**

Lp.	Wyszczególnienie	Plan	Wykonanie do 31.12.2012
I.	Środki na rachunku 01.01.2012	8465,25	8465,25
	Stan należności na 01.01.2012	0,00	0,00
	Stan zobowiązań na 01.01.2012	0,00	0,00
II.	Przychody ogółem	377618,00	377491,48
1.	Dotacja z budżetu	317218,00	317218,00
2.	Pozostałe przychody	60400,00	60273,48
III.	Wydatki ogółem	378200,00	374527,57
1.	Wynagrodzenia osobowe i bezosobowe	228800,00	228274,52
2.	Pochodne od wynagrodzeń /składki ZUS i fundusz pracy/	46600,00	46516,67
3.	Zakup materiałów i wyposażenia	33800,00	32894,32
4.	Zakup usług pozostałych	22500,00	22431,54
5.	Oplaty i składki	4700,00	4369,08
6.	Energia elektryczna, woda	6000,00	4502,58
7.	Opał i gaz	24000,00	23908,19
8.	Delegacje	3700,00	3612,16
9.	Fundusz świadczeń socjalnych	8100,00	8018,51
IV.	Stan środków na koniec 31.12.2012	7883,25	11429,16
	Stan należności na 31.12.2012	0,00	0,00
	Stan zobowiązań 31.12.2012	0,00	0,00

Na dzień 31.12.2012 w MGOK nie występowały należności i zobowiązania wymagalne oraz nie występowały należności i zobowiązania niewymagalne.

Główny księgowy

Elżbieta Angerhoefer

Dyrektor Miejsko-Gminnego
Ośrodka Kultury

Zbigniew Śliwka

**SPRAWOZDANIE Z WYKONANIA PLANU FINANSOWEGO
MIEJSKO-GMINNEJ BIBLIOTEKI PUBLICZNEJ
za okres od dnia 01.01.2012 do dnia 31.12.2012**

Lp.	Wyszczególnienie	Plan	Wykonanie do
-----	------------------	------	--------------

			31.12.2012
I.	Stan środków na dzień 01.01.2012	7516,52	7516,52
	Stan należności na dzień 01.01.2012	0,00	0,00
	Stan zobowiązań na dzień 01.01.2012	0,00	0,00
II.	Przychody ogółem	355930,06	355928,92
1.	Dotacja z budżetu	346700,00	346700,00
2.	Dotacja-Biblioteka Narodowa-zakup książek	6900,00	6900,00
3.	Dotacja finansowa-program "Akademia Orange dla bibliotek"	1060,06	1060,06
4.	Przychody własne	1270,00	1268,86
III.	Wydatki ogółem	359876,58	354947,05
1.	Wynagrodzenia osobowe	226100,00	226000,72
2.	Pochodne od wynagrodzeń /składki ZUS i fundusz pracy/	43000,00	42952,38
3.	Zakup materiałów i wyposażenia	39636,52	37235,25
4.	Zakup usług pozostałych	14560,06	13829,14
5.	Oplaty i składki	1800,00	1516,00
6.	Energia elektryczna, gaz, woda	25200,00	24146,45
7.	Delegacje	800,00	679,76
8.	Fundusz świadczeń socjalnych	8780,00	8587,35
IV.	Stan środków na dzień 31.12.2012	3570,00	8498,39
	Stan należności na dzień 31.12.2012	0,00	0,00
	Stan zobowiązań na dzień 31.12.2012	0,00	0,00

Na dzień 31.12.2012 w MGBP nie wystąpiły należności i zobowiązania wymagalne oraz nie wystąpiły należności i zobowiązania niewymagalne.

Główny księgowy

Elżbieta Angerhoefer

Dyrektor Miejsko-Gminnej
Biblioteki Publicznej

Maria Zielińska