



DZIENNIK URZĘDOWY

WOJEWÓDZTWA WARMIŃSKO-MAZURSKIEGO

Olsztyn, dnia 5 kwietnia 2013 r.

Poz. 1458

ZARZĄDZENIE NR 226/2013 WÓJTA GMINY LIDZBARK WARMIŃSKI

z dnia 26 marca 2013 r.

w sprawie sprawozdania rocznego z wykonania budżetu Gminy Lidzbark Warmiński oraz planu finansowego gminnych instytucji kultury za 2012 rok.

Na podstawie art. 267 ustawy z dnia 27 sierpnia 2009r. o finansach publicznych (Dz. U. z 2009r. Nr 157, poz. 1240 z późn. zm.) – zarządzam, co następuje:

§ 1. Przyjmuje się sprawozdanie roczne z wykonania budżetu Gminy Lidzbark Warmiński oraz planu finansowego gminnych instytucji kultury za 2012 rok, stanowiące załącznik do niniejszego zarządzenia.

§ 2. Sprawozdanie o którym mowa w § 1 przedstawiam Radzie Gminy Lidzbark Warmiński oraz Regionalnej Izbie Obrachunkowej w Olsztynie.

§ 3. 1. Zarządzenie podlega ogłoszeniu w Dzienniku Urzędowym Województwa Warmińsko-Mazurskiego.

2. Zarządzenie wchodzi w życie z dniem podpisania.

Wójt Gminy
Artur Jankowski

SPRAWOZDANIE ROCZNE Z WYKONANIA BUDŻETU GMINY**LIDZBARK WARMIŃSKI za 2012 rok**

I. BUDŻET GMINY – DANE OGÓLNE	2
I.1. Dochody	3
I.2. Wydatki	3
I.3. Przychody	4
I.4. Rozchody	4
I.5. Nadwyżka	4
I.6. Zadłużenie	4
I.7. Obsługa zadłużenia	4
I.8. Należności i zobowiązania	4
II. DOCHODY BUDŻETOWE	5
II.1. Skutki obniżek maksymalnych stawek podatkowych	5
II.2. Ulgi w spłacie podatków	6
II.3. Dochody według działów	6
III. WYDATKI BUDŻETOWE	11
III.1. Dotacje udzielone z budżetu	11
III.2. Wydatki według działów	12
III.3. Wydatki majątkowe	19
IV. INFORMACJA O MIENIU KOMUNALNYM	19
V. WYKONANIE PLANU FINANSOWEGO INSTYTUCJI KULTURY	19

ZAŁĄCZNIKI:

- 1) Zał. Nr 1 Wykonanie dochodów budżetowych w 2012 r.
- 2) Zał. Nr 2 Wykonanie wydatków budżetowych w 2012 r.
- 3) Zał. Nr 3 Wydatki inwestycyjne w 2012 r.
- 4) Zał. Nr 4 Informacja o stanie mienia komunalnego Gminy Lidzbark Warmiński na dzień 31.12.2012.
- 5) Zał. Nr 5, 6 Informacja o przebiegu wykonania planu finansowego instytucji kultury.
- 6) Zał. Nr 7 Stopień zaawansowania programów wieloletnich
- 7) Zał. Nr 8 Wydatki na programy i projekty realizowane z fund. strukt.
- 8) Zał. Nr 9 Zadania zlecone.

I. BUDŻET GMINY – DANE OGÓLNE**WYKONANIE BUDŻETU
GMINY LIDZBARK WARMIŃSKI ZA 2012 ROK**

<i>Wyszczególnienie</i>	Plan	Wykonanie	%
I. DOCHODY OGÓLEM	24 329 337,99	24 596 775,43	101,10
W tym:			
- Dochody bieżące	19 842 902,99	20 108 858,37	101,34
- Dochody majątkowe	4 486 435,00	4 487 917,06	100,03
II. WYDATKI OGÓLEM	21 848 501,30	20 301 273 ,77	92,92
- W tym:			
- Wydatki bieżące	20 878 987,30	19 494 387,72	93,37
- Wydatki majątkowe	969 514,00	806 886,05	83,22
III. NADWYŻKA	2 480 836,69	4 295 501,66	173,15
FINANSOWANIE	- 2 470 287,69	- 2 468 092,07	-
- Przychody ogółem:	1 451 364,43	1 451 364,43	100
- Kredyty i pożyczki	0	0	-
- Inne źródła	1 451 364,43	1 451 364,43	100
Rozchody ogółem:	3 921 652,12	3 919 456,50	99,94
Splata kredytów i pożyczek	3 674 331,12	3 674 331,12	100
Inne cele	247 321,00	245 125,38	99,11

Budżet Gminy Lidzbark Warmiński został przyjęty uchwałą nr XIV/116/11 Rady Gminy Lidzbark Warmiński z dnia 22 grudnia 2011 roku w sprawie uchwalenia budżetu Gminy Lidzbark Warmiński na 2012 rok.

Plan budżetu – według stanu nadzień 31 grudnia 2012 roku wyniósł:

- **Dochody – 24 329 337,99 zł**
- **Wydatki – 21 848 501,30 zł**

I.1 Dochody

Dochody gminy w 2012 roku zostały zrealizowane w wysokości **24 596 775,43 zł**, tj. **101,10%** planu, z tego dochody majątkowe to 4 487 917,06 zł. Wykonanie dochodów w podziale na działy i rozdziały klasyfikacji budżetowej i źródła dochodów przedstawiono w **załączniku nr 1** do niniejszej informacji.

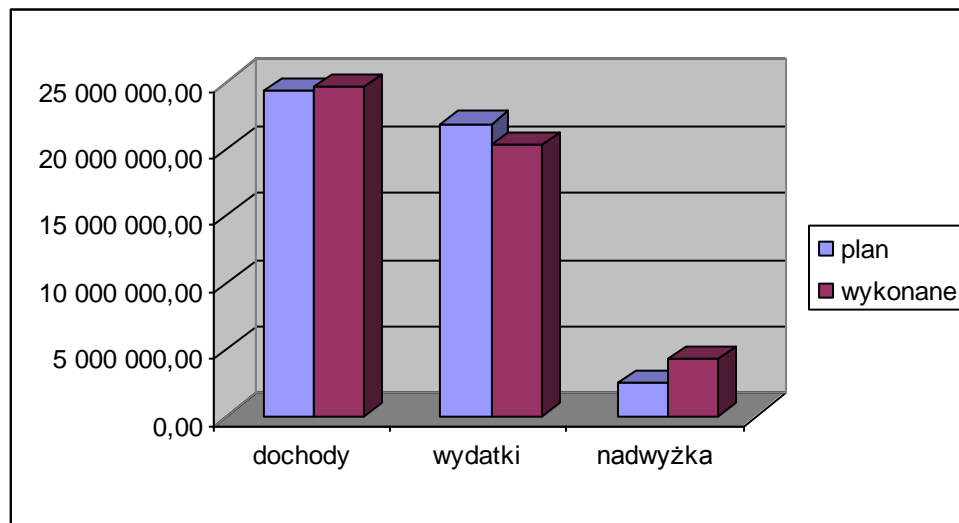
I.2 Wydatki

Wydatki gminy zostały zrealizowane w wysokości **20 301 273,77 zł**, tj. **92,92%** planu.

Wydatki majątkowe zostały wykonane w kwocie 806 886,05 zł, tj. 83,22% planu; wykonanie wydatków w podziale na działy i rozdziały klasyfikacji budżetowej przedstawiono w **załączniku nr 2** do niniejszej informacji. Wykonanie wydatków inwestycyjnych przedstawiono w **załączniku nr 3** do niniejszej informacji.

Wykonane dochody bieżące są wyższe od wydatków bieżących o kwotę 614 470,65 zł.

**Dochody, wydatki i wynik budżetu
Gminy Lidzbark Warmiński w 2012 roku.**



I.3. Przychody

Zaplanowane i wykonane przychody gminy na 2012 rok, to wolne środki w wysokości **1 451 364,43 zł**. W 2012 roku nie zaciągnięto żadnych kredytów bankowych.

I.4. Rozchody

Zaplanowane rozchody gminy na 2012 rok to wielkość 3 921 652,12 zł, a ich wykonanie zostało wykonane w 99,94%. W 2012 roku wykonano następujące rozchody:

1. Spłacono pożyczkę zaciągniętą na realizację programów i projektów realizowanych z udziałem środków unijnych w wysokości 2 274 331,12 zł.
2. Spłacono kredyty bankowe zaciągnięte w bankach komercyjnych stanowiące wkład własny do inwestycji w wysokości 1 400 000,00 zł.
3. Spłacono przejęte wraz ze spadkiem zobowiązanie z tytułu kredytów bankowych w wysokości 245 125,38 zł.

I.5. Nadwyżka

Nadwyżka według stanu na 31.12.2012 roku wyniosła **4 295 501,66 zł**.

I.6. Zadłużenie

Zadłużenie Gminy z tytułu kredytów wg stanu na 31 grudnia 2012 roku wynosi 8 700 000,00 zł, co stanowi 35,37% wykonanych dochodów (łącznie kwota długu nie może przekroczyć 60% wykonanych dochodów ogółem).

I.7. Obsługa zadłużenia

Łączna kwota spłaconych rat pożyczek, kredytów i odsetek od zaciągniętego długu wyniosła 4 289 535,50 zł, co stanowi 8,19% (po uwzględnieniu wyłączeń) planowanych na 2012 r. dochodów (łącznie kwota spłat rat kredytów i pożyczek wraz z należnymi odsetkami w danym roku nie może przekroczyć 15% planowanych dochodów gminy).

Spłacono raty kapitałowe kredytów i pożyczek w wysokości 3 674 331,12 oraz odsetki w kwocie 615 204,38 zł.

I.8. Należności i zobowiązania.

Stan należności gminy na 31 grudnia 2012 roku wynosi **1 423 576,04 zł**, w tym należności wymagalne 1 086 576,68 zł, z tego:

- 1) Podatki i opłaty – 970 700,99 zł
- 2) Czysze – 104 762,42 zł
- 3) Pozostałe – 11 113,27 zł

Zaległości z tytułu podatków lokalnych według stanu na 31.12.2012 r.

Treść	Zaległości z tyt. należności głównej (zł)
Podatek od środków transportowych – osoby fizyczne	335,00
Podatek od środków transportowych – osoby prawne	6,20
Podatek od nieruchomości – osoby fizyczne	357 664,12
Podatek od nieruchomości – osoby prawne	53 672,30
Podatek rolny – osoby fizyczne	520 281,27
Podatek rolny - osoby prawne	26 776,80
Podatek leśny – osoby fizyczne	4 208,50
Podatek leśny – osoby prawne	147,00
Razem	963 091,19

W celu wyegzekwowania należności w 2012 roku wysłano 1 322 upomnień, wystawiono 607 tytułów wykonawczych, dokonano wpisów na hipotekę na kwotę 517 405,22 zł.

Stan zobowiązań gminy na 31.12.2012 r. wyniósł 554 089,98 zł.

Zobowiązania dotyczyły głównie wynagrodzeń rocznych (tzw. "13") oraz niezapłaconych faktur, których termin płatności przypadał na rok 2013.

Zobowiązania wymagalne na ten dzień nie wystąpiły.

II. DOCHODY BUDŻETOWE

W 2012 roku dochody Gminy zostały zrealizowane w wysokości **24 596 775,43 zł**, tj 101,10% planu. **Strukturę dochodów przedstawiono w załączniku numer 1.**

II.1. Skutki obniżenia maksymalnych stawek podatkowych

Obniżenie przez Radę Gminy górnych stawek podatkowych spowodowało zmniejszenie dochodów Gminy w 2012 roku na łączną kwotę 267 952,29 zł. Wyszczególnienie obniżenia stawek poszczególnych podatków przedstawiono w poniższej tabeli.

Skutki obniżenia maksymalnych stawek podatkowych w 2012 r.

Treść	Osoby fizyczne	Osoby prawne	Razem
Podatek od nieruchomości	115 680,21	127 221,61	242 901,82
Podatek od środków transportowych	18 647,13	6 403,34	25 050,47
Razem	134 327,34	133 624,95	267 952,29

II.2. Ulgi w spłacie podatków

Decyzje o udzieleniu ulg w opłacaniu podatków i opłat Wójt Gminy podejmował na wniosek podatników, po przeprowadzeniu postępowania wyjaśniającego. **Ulg były udzielane tylko i wyłącznie w przypadkach uzasadnionym ważnym interesem podatnika.**

Udzielone ulgi w opłacaniu podatków w 2012 roku.

Treść	Umorzenia (zł)	Odroczenia i rozłożenia na raty (zł)
Podatek od nieruchomości- osoby fizyczne	20 906,10	3 945,00
Podatek od nieruchomości- osoby prawne	0	0
Podatek rolny – osoby fizyczne	15 148,40	64 325,80
Podatek rolny – osoby prawne	0	0
Podatek leśny – osoby fizyczne	52,00	0
Razem	36 106,50	68 270,80

II.3. Dochody według działów

Dział 010 – Rolnictwo i leśnictwo

Dochody w tym dziale zostały wykonane w wysokości 3 326 288,74 zł tj. 99,90% planu i obejmują w szczególności:

- 1) Partycypacja w kosztach budowy wodociągu od osób fizycznych w wysokości 16 113,73 zł.
- 2) Dotacja z budżetu państwa na zwrot podatku akcyzowego zawartego w cenie oleju napędowego wykorzystywanego do produkcji rolnej przez producentów rolnych oraz na koszty postępowania w sprawie jego zwrotu poniesione przez Urząd Gminy w wysokości 586 606,51 zł.
- 3) Dotację ze środków unijnych w kwocie 2.715.635,00 zł na budowę sieci wodno-kanalizacyjnej Świątnik – Kłębowo – Łabno - Kraszewo oraz budowa sieci kanalizacyjnej wraz z oczyszczalnią w Kraszewie.
- 4) Dotacja z Urzędu Marszałkowskiego na realizację zadania pn. „Wykonanie centrum sportowo-rekreacyjnego we wsi Ignalin w ramach konkursu Aktywna wieś Warmii, Mazur i Powiśla 2012” w wysokości 7 933,50 zł.

Dział 020 – Leśnictwo

Uzyskano dochody w tym dziale w wysokości 14 006,37 zł, tj. 90,40% planu i obejmują dochody z tytułu dzierżawy obwodów łowieckich.

Dział 600 – Transport i łączność

Dochody w tym dziale zostały wykonane w wysokości 89 180,00 zł. Jest to dotacja na bieżące utrzymanie powiatowych dróg gruntowych na terenie Gminy Lidzbark Warmiński.

Dział 700 – Gospodarka mieszkaniowa

Dochody w tym dziale zostały wykonane w wysokości 1 325 038,41 zł tj. 100,60% planu i obejmują:

- 1) Dochody z najmu i dzierżawy składników majątkowych w wysokości 317 060,82 zł.
- 2) Wpływy z tytułu odpłatnego nabycia prawa własności oraz prawa użytkowania wieczystego nieruchomości w wysokości 927 425,05 zł.
- 3) Wpływy ze sprzedaży składników majątkowych w wysokości 15 000 zł (sprzedaż samochodu do wywozu nieczystości).
- 4) Dotacja z Wojewódzkiego Funduszu Ochrony Środowiska w wysokości 30 664,02 zł
- 5) Środki na dofinansowanie własnych inwestycji pozyskane z innych źródeł (LGD Warmiński Zakątek, wkład własny mieszkańców na budowę placów zabaw w wysokości 4 856,42 zł).
- 6) Pozostałe dochody (odsetki, opłaty, kary pieniężne, wywóz nieczystości) w wysokości 30 032,10 zł.

Dział 710 – Działalność usługowa

Dochody w tym dziale wykonano w wysokości 10 000,00 zł tj. 100% planu i obejmują dotację od Wojewody Warmińsko-Mazurskiego na bieżące utrzymanie grobów i cmentarzy wojennych na terenie Gminy.

Dział 750 – Administracja publiczna

Dochody w tym dziale zostały wykonane w wysokości 129 012,44 zł tj. 96,20% planu, w tym:

- 1) Dotacja na administrację rządową w wysokości 40 279,00 zł.
- 2) Pozostałe dochody (rozliczenia z lat ubiegłych, zwrot kosztów remontu budynku Urzędu Gminy) w wysokości 88 733,44 zł.

Dział 751 – Urzędy naczelnych organów

Dochody w tym dziale zostały wykonane w wysokości 2 970,00 zł tj. 100% planu i obejmują dotację celową na realizację zadań z zakresu administracji rządowej w tym:

- aktualizacja rejestru wyborców – 1 150,00 zł,
- wybory uzupełniające do rady gminy – 1 820,00 zł.

Dział 752 – Obrona narodowa

Dochody uzyskane od Wojewody Warmińsko-Mazurskiego na przeprowadzenie ćwiczenia gminnego i przeprowadzenie treningu akcji kurierskiej w wysokości 799,61 zł.

Dział 756 – Dochody od osób prawnych, od osób fizycznych i od innych jednostek nieposiadających osobowości prawnej oraz wydatki związane z ich poborem

Dochody uzyskane w ramach działu 756 stanowią ponad 28% dochodów ogółem.

Dochody w tym dziale zostały wykonane w kwocie 7 021 055,43 zł tj. 105,40% planu.

Szczegółowy wykaz dochodów działu 756

Dz.	Rozdz	Paragr.	Nazwa	Plan na 2012r.	Wykonanie		
					Wykonanie na dzień 31.12.2012r.	strukt %	2:1 %
756			DOCHODY OD OSÓB PRAWNYCH, OS. FIZ. I IN. JEDN. NIE POS. OSOB. PRAWN. ORAZ WYDATKI ZW. Z ICH POBOREM	6.660.685,00	7.021.055,43	100,0	105,4
	75615		Wpływy z pod. roln., leśn., od czynn. cywilnopr., pod. i opl. lokalnych od os. praw. i innych j. org.	1.987.900,00	2.417.896,24	34,4	121,6
		0310D	Podatek od nieruchomości	1.300.000,00	1.621.212,00	67,1	124,7
		0320D	Podatek rolny	332.000,00	347.076,39	14,4	104,5
		0330D	Podatek leśny	260.000,00	273.163,00	11,3	105,1
		0340D	Podatek od środków transportowych	8.000,00	6.272,00	0,3	78,4
		0440D	Wpływy z opłaty miejscowej	200,00	0,00	0,0	0,0
		0490D	Wpływy z innych lokalnych opłat pobieranych przez JST na podstawie odrębnych ustaw	38.000,00	38.105,90	1,6	100,3
		0590D	Wpływy z opłat za koncesje i licencje	37.200,00	34.804,54	1,4	93,6
		0910D	Odsetki od nieterminowych wpłat z tytułu podatków i opłat	10.000,00	94.560,96	3,9	945,6
		0920D	Pozostałe odsetki	0,00	3,45	0,0	0,0
		2680D	Rekompensaty utraconych dochodów w podatkach i opłatach lokalnych	2.500,00	2.698,00	0,1	107,9
	75616		Wpływy z pod. roln., leśn., od spadk. i darow., od czynn. cywilnopr. oraz pod. i opl. lok. od os. fiz.	3.237.800,00	3.200.989,17	45,6	98,2
		0310D	Podatek od nieruchomości	820.000,00	787.239,05	24,6	96,0
		0320D	Podatek rolny	2.205.000,00	2.214.968,33	69,2	100,5
		0330D	Podatek leśny	10.000,00	11.486,63	0,4	114,9
		0340D	Podatek od środków transportowych	24.500,00	24.011,00	0,8	98,0
		0360D	Podatek od spadków i darowizn	15.000,00	7.081,20	0,2	47,2
		0370D	Opłata za posiadanie psów	2.000,00	3.155,00	0,1	157,8
		0430D	Wpływy z opłaty targowej	1.000,00	400,00	0,0	40,0
		0490D	Wpływy z innych lokalnych opłat pobieranych przez JST na podstawie odrębnych ustaw	300,00	0,00	0,0	0,0
		0500D	Podatek od czynności cywilnoprawnych	110.000,00	101.111,60	3,2	91,9

	0910D	Odsetki od nieterminowych wpłat z tytułu podatków i opłat	50.000,00	51.536,36	1,6	103,1
75618		Wpływy z innych opłat stanowiących dochody jednostek samorządu terytorialnego na podstawie ustaw	65.000,00	71.057,29	1,0	109,3
	0410D	Wpływy z opłaty skarbowej	30.000,00	32.040,00	45,1	106,8
	0480D	Wpływy z opłat za wydawanie zezwoleń na sprzedaż alkoholu	35.000,00	38.678,29	54,4	110,5
	0490D	Wpływy z innych lokalnych opłat pobieranych przez JST na podstawie odrębnych ustaw	0,00	339,00	0,5	0,0
75621		Udziały gmin w podatkach stanowiących dochód budżetu państwa	1.369.985,00	1.331.112,73	19,0	97,2
	0010D	Podatek dochodowy od osób fizycznych	1.368.985,00	1.330.997,00	100,0	97,2
	0020D	Podatek dochodowy od osób prawnych	1.000,00	115,73	0,0	11,6
			6.660.685,00	7.021.055,43		105,4

Podsumowując dział 756 należy stwierdzić, że najwyższe dochody uzyskano z:

- podatku rolnego 2 562 044,72 zł,
- podatku od nieruchomości 2 408 451,05 zł,
- podatku leśnego 284 649,63 zł,

Na tak wysokie wykonanie planu dochodów znaczący wpływ miała wpłata zaległości z lat ubiegłych przez Polskie Koleje Państwowe.

Dział 758 – różne rozliczenia

Dochody w tym dziale zostały wykonane w kwocie 6 579 927,85 zł tj. 101,62% planu, w tym:

- 1) Część oświatowa subwencji ogólnej 4 035 154,00 zł.
- 2) Część wyrównawcza subwencji ogólnej 2 390 718,00 zł.
- 3) Odsetki od lokat nocnych zgromadzonych na rachunku bankowym środków pieniężnych 80 938,24 zł.
- 4) Część równoważąca subwencji ogólnej 62 531,00 zł.
- 5) Środki na uzupełnienie dochodów gmin 10 549,00 zł.

Dział 801 – Oświata i wychowanie

Dochody w tym dziale zostały wykonane w kwocie 240 116,07 zł tj. 96,53 planu o obejmują w szczególności:

- 1) dochody z tytułu opłat za wyżywienie w stołówkach szkolnych i przedszkolnych w wysokości 180.764,45 zł,
- 2) kara umowna z tytułu opóźnienia dostawy mebli do szkół w wysokości 52.422,75 zł,
- 3) odsetki bankowe w wysokości 5 836,87 zł,
- 4) opłata za przedszkola 960,00 zł,
- 5) dotacja z Urzędu Wojewódzkiego na dofinansowanie prac komisji kwalifikacyjnych i egzaminacyjnych powołanych do spraw awansu zawodowego nauczycieli w wysokości 132,00 zł.

Dział 852 – Pomoc społeczna

Dochody w tym dziale zostały wykonane w kwocie 4 108 695,75 zł tj. 99,55% planu i obejmują przede wszystkim dotacje z budżetu państwa.

Dział 853 – Pozostałe zadania w zakresie polityki społecznej

Dochody w tym dziale zostały wykonane w kwocie 794 782,74 zł tj. 95,01% planu i obejmują dotacje na realizację projektów współfinansowanych przez UE na Program Operacyjny Kapitał Ludzki.

Dział 854 – Edukacyjna Opieka Wychowawcza

Dochody w tym dziale zostały wykonane w kwocie 149 989,88 zł, tj. 86,89% planu i obejmują dotację z budżetu państwa na pomoc materialną o charakterze socjalnym dla uczniów.

Dział 900 – Gospodarka Komunalna i Ochrona Środowiska

Dochody w tym dziale zostały wykonane w kwocie 12 239,53 zł, tj. 65,24% planu i obejmują dochody z tytułu opłat za korzystanie ze środowiska otrzymane z Urzędu Marszałkowskiego w kwocie 11 480,25 zł, oraz wpływy z opłaty produktowej w wysokości 759,28 zł.

Dział 921 – Kultura i ochrona dziedzictwa narodowego

Dochody w tym dziale zostały wykonane w kwocie 792 672,61 zł tj. 100,19% planu w tym:

- 1) dotacja ze środków funduszy strukturalnych na dofinansowanie inwestycji remontu świetlic wiejskich w wysokości 776 701,11 zł,
- 2) wynajęcie świetlic w wysokości 6 130,00 zł,
- 3) dotacja z Biblioteki Narodowej na zakup nowości wydawniczych do bibliotek publicznych w wysokości 4 370,00 zł,
- 4) pozostałe dochody w wysokości 406,00 zł,
- 5) gwarancja z tytułu rękojmi za wady i usterki w wyniku nieusunięcia wad i usterek przez wykonawcę (świetlica Kłębowo) w wysokości 5 065,50 zł.

III. WYDATKI BUDŻETOWE

Wydatki Gminy zostały zrealizowane w wysokości **20 301 273,77 zł, tj. 92,92% planu.**

Struktura wykonania wydatków gminy:

- wydatki bieżące 96%
- wydatki majątkowe 4%

III.1. Dotacje udzielone z budżetu

Dotacje udzielone w 2012 roku z budżetu Gminy obejmują:

1) dotacje dla samorządowych instytucji kultury :

- Gminnego Ośrodka Kultury i Sportu w Pilniku w wysokości 369 232,76 zł.
 - Gminną Publiczną Bibliotekę w Kraszewie w wysokości 104 092,25 zł.
- 2) dotacja celowa na zadania własne gminy realizowane przez podmioty należące i nienależące do sektora finansów publicznych:
- na wspomaganie rozwoju organizacji pozarządowych realizujących zadania własne gminy w trybie otwartego konkursu ofert w wysokości 10 000,00 zł,
 - remont kościoła w Rogózu w wysokości 10 000,00 zł,
 - stowarzyszenie „Razem w Kłębowie” prowadzenie szkoły publicznej w wysokości 199 513,81 zł.

III.2. Wydatki według działów**010 – Rolnictwo i łowiectwo**

Wydatki w tym dziale zostały wykonane w kwocie 743 214,85 zł, tj. 97,30% planu, i obejmują:

- 1) dopłata do akcyzy zawartej w cenie oleju napędowego producentom rolnym – 586 606,51 zł,
- 2) wpłata 2% wpływów z podatku rolnego na rzecz Izby Rolniczych - 44 528,57 zł,
- 3) nagrody dla hodowców krów, opieka nad zwierzętami,
- 4) utrzymanie studni publicznych - 26 244,06 zł.

600 – Transport i łączność

Wydatki w tym dziale zostały wykonane w kwocie 952 593,72 zł, tj. 90% planu, i obejmowały:

1) wydatki związane z drogami powiatowymi na kwotę 165 522,92 zł. Dotacja celowa na budowę chodnika w Blankach oraz wpłacono pierwszą ratę dotacji za modernizacją mostu w Żytowie.

Na letnie utrzymanie dróg powiatowych na terenie gminy wydatkowana kwota w wysokości 89 180,00 zł. W ramach tych środków przeprowadzono prace na odcinkach: Miłogórze – Strykowo - Kochanówka, Miejska Wola-Babiak, Suryty - Radostowo, Runowo – Bugi - Miejska Wola, Kotowo - Rogóż, Workiejmy-Ignalin, Nowosady-Kraszewo, Sarnowo-Klejdyty, Bugi-Kaszuny, Sarnowo-Knipy, Suryty-Kochanówka, Droga krajowa nr 51-Wróblik, Ignalin-Redy.

2) wydatki na publiczne drogi gminne wyniosły 787 070,80 zł, z tego:

- wynagrodzenia i pochodne – 259 309,58 zł,
- paliwo, części zamienne, kruszywo, przepusty – 312 616,53 zł,
- usługi (żwirowanie, odśnieżanie dróg) – 68 843,38 zł,
- zakup pługa do odśnieżania – 6 800,01 zł,
- remont pojazdów drogowych – 49 218,14 zł,
- modernizacja dróg – 79 762,60 zł.

Wykonano około 197 km profilowania dróg. Konserwacja bieżąca poprzez żwirowanie została przeprowadzona na 32 km. Na stabilizację dróg zużyto ok. 990 ton otoczków. Zmodernizowano drogi na odcinkach Redy-Lauda, Blanki-Suryty, Kochanówka Kierz. Na terenie całej gminy zostały przeprowadzone prace pielęgnacyjne zieleni.

700 – Gospodarka mieszkaniowa

Wydatki w tym dziale zostały wykonane w kwocie 791 553,12 zł, tj. 88,50% planu. Główne pozycje wydatkowe w tym dziale to:

- wydatki związane z gospodarką gruntami i nieruchomościami – 57 268,31 zł,
- wydatki związane z bieżącymi remontami mienia komunalnego, opał – 138 036,91 zł,
- wydatki związane z zakupem usług w ramach gospodarki komunalnej (wywóz nieczystości, gospodarka odpadami selekcyjonowanymi, wycinka drzew, usługi kominiarskie) 177 724,09 zł,
- wynagrodzenia i pochodne palaczy – 234 801,74 zł,

Wykonano wydatki inwestycyjne na kwotę 169 220,87 zł, w tym:

- gazyfikacja budynku w Markajmach – 54 270,77 zł,
- budowa zbiornika bezodpływowego m. Strykowo 10 – 14 500,00 zł,
- opracowanie inwentaryzacji budynków krytych azbestem – 20 664,02 zł,
- opracowanie dokumentacji do planu zaopatrzenia w energię elektryczną i paliwa gazowe – 18 550,00 zł,
- zakup gruntu w Medynach 8 910,00 zł.

710 – Działalność usługowa

Wydatki w tym dziale zostały wykonane w kwocie 10 000,00 zł, tj. 100% planu i obejmowały prace porządkowe na cmentarzu jenieckim w Markajmach.

750 – Administracja publiczna

Wydatki w tym dziale zostały wykonane w kwocie 2 554 068,95 zł, tj. 91,90% planu, i obejmowały wydatki na:

1) obsługę Rady Gminy – 85 893,13 zł, w tym diety dla radnych 68 418,33 zł.

2) działalność Urzędu Gminy – 2 286 744,90 zł, w tym:

- wynagrodzenia osobowe i pochodne – 1 951 476,16 zł,
- media (energia, woda) – 20 741,81 zł,
- rozmowy telefoniczne, Internet – 19 428,72 zł,
- pozostałe usługi (pocztowe, opłaty za czynności komornicze) – 111 002,80 zł,
- szkolenia, podróże służbowe – 16 959,72 zł,
- materiały biurowe, zakupy drobnego sprzętu, opał – 87 851,70 zł,
- wydatki inwestycyjne (remont budynku Urzędu w szczególności pomieszczeń piwnic zalanych wskutek awarii sieci burzowej, zakup sprzętu informatycznego) – 61 516,09 zł.

3) na promocję gminy wydatkowano kwotę – 10 119,62 zł,

- 4) zadania zlecone w zakresie administracji rządowej – 40 279,00 zł,
5) pozostała działalność – 131 032,30 zł w tym: diety dla sołtysów, wynagrodzenie za inkaso, składki na Dom Warmiński i LGD Warmiński Zakątek, koszty postępowania sądowego.

751 – Urzędy naczelnych organów władzy państwowej, kontroli i ochrony prawa oraz sądownictwa.

Wydatki w tym dziale zostały wykonane w kwocie 16 355,43 zł, tj. 80,80% planu, i obejmowały:

- zadania zlecone - aktualizacja spisu wyborczego - 1 150,00 zł,
- przeprowadzenie referendum – 13 385,43 zł,
- wybory uzupełniające do rady gminy - 1 820,00 zł.

752 – Obrona narodowa

Wydatki w tym dziale zostały wykonane w kwocie 799,61 zł, tj. 100% planu, i obejmowały wydatki na przeprowadzenie ćwiczenia gminnego i treningu akcji kurierskiej.

754 – Bezpieczeństwo publiczne i ochrona przeciwpożarowa

Wydatki w tym dziale zostały wykonane w kwocie 96 591,78 zł, tj. 82,30% planu, i obejmowały wydatki:

- 1) związane z utrzymaniem trzech jednostek ochotniczej straży pożarnej (Rogóż, Runowo, Strykowo) – 93 591,78 zł w tym wydatki na:
 - wynagrodzenia osobowe i pochodne,
 - ekwiwalenty za udział w akcjach pożarniczych, szkoleniach, badania lekarskie,
 - przeglądy oraz naprawy samochodów i sprzętu,
 - energia elektryczna, opał, paliwo,
 - zakup wyposażenia,
 - dofinansowanie do obozu Młodzieżowych Drużyn Pożarniczych.
- 2) rezerwa na zarządzanie kryzysowe nie została wykorzystana.
- 3) Przekazano 3 000,00 zł dla Powiatowej Komendy Policji wpłatę na fundusz celowy w celu poprawy bezpieczeństwa i porządku publicznego na terenie Gminy Lidzbark Warmiński.

757 – Obsługa długu publicznego

Wydatki w tym dziale zostały wykonane w kwocie 615 204,38 zł, tj. 84,90% planu, i obejmowały wydatki na odsetki od kredytów z lat ubiegłych zaciągniętych na finansowanie wydatków inwestycyjnych.

758 – Rezerwy ogólne i celowe

W tym dziale były zabezpieczone środki na rezerwy ogólne i celowe.

801 - 854 – Oświata i wychowanie

Wydatki w tym dziale zostały wykonane w kwocie 7 418 835,22 zł, tj. 96,70% planu. Subwencja oświatowa wyniosła 4 035 154,00 zł, oraz dotacja na stypendia 149 989,88 zł. Z budżetu gminy oświata została dofinansowana w wysokości 3 233 691,34 zł. Poniesiono wydatki na utrzymanie następujących szkół: - czterech szkół funkcjonujących przez cały rok budżetowy (SP w Kraszewie, Gimnazjum w Kraszewie, SP w Runowie, Zespół Szkół w Rogożu),

- Gimnazjum w Łaniewie z filią szkoły podstawowej – funkcjonującym do 31 sierpnia 2012 roku,
- Szkoły Podstawowej w Kłębowie z dniem 1 września 2012r. przekazanej do prowadzenia jako szkoła publiczna przez Stowarzyszenie. Od 1 września 2012 roku szkoła nadal jest finansowana z budżetu gminy w formie dotacji.

Wydatki w poszczególnych zadaniach kształtowały się następująco:

- wynagrodzenia wraz z pochodnymi – 5 445 358,04 zł, co stanowi 73,40% całkowitych kosztów utrzymania oświaty.
- dotacja dla Stowarzyszenia Razem w Kłębowie – 199 514,00 zł,
- dotacja dla Urzędu Miasta na przedszkola niepubliczne - 138 912,06 zł,
- świetlice szkolne – 175 156,14 zł,
- pomoc materialna dla uczniów – 228 380,94 zł,
- energia elektryczna, woda, - 123 569,89 zł,
- usługi (wywóz nieczystości, abonament za monitoring, usługi kominiarskie) – 572 545,87 zł,

- materiały (opał, drobne remonty, – 244 967,16 zł
- dowóz uczniów do szkół – 596 614,41 zł.

851 – Ochrona zdrowia

Wydatki w tym dziale zostały wykonane w kwocie 32 238,00 zł, tj. 89,30% planu i obejmowały głównie wydatki na przeciwdziałanie alkoholizmowi.

Do Gminnej Komisji Rozwiązywania problemów Alkoholowych wpłynęły 52 wnioski w sprawie skierowania na leczenie odwykowe osób nadużywające alkohol. Na badanie przez biegłego lekarza w celu wydania opinii w przedmiocie uzależnień od alkoholu w skazania zakładu leczniczego komisja skierowała 15 osób. Do Sądu o wydanie postanowienia o leczenie przymusowe złożono 17 wniosków. W okresie sprawozdawczym zorganizowano program profilaktyczny „NOE” dla uczniów Gimnazjum w Kraszewie oraz Rogożu w którym wzięło udział łącznie 50 osób. W ramach Klubu Integracji Społecznej w Lidzbarku Warmińskim dwa razy w miesiącu prowadzona jest terapia i poradnictwo psychologiczne dla osób dotkniętych przemocą, problemami alkoholowymi i rodzinnymi, zagrożonych wykluczeniem społecznym oraz marginalizacją. We wskazanym okresie sprawozdawczym psycholog przeprowadziła terapię i poradnictwo indywidualne z 39 osobami z terenu gminy Lidzbark Warmiński.

852 – Pomoc społeczna

Wydatki w tym dziale zostały wykonane w kwocie 4 862 937,29 zł, tj. 98% planu w tym:

- środki z dotacji 4 042 421,55 zł
- środki własne 820 515,74 zł

Wydatki w tym dziale obejmowały głównie :

- 1) świadczenia społeczne w związku z obowiązkiem ponoszenia przez Gminę Lidzbark Warmiński kosztów pensjonariuszy w domach pomocy społecznej (dotyczy pensjonariuszy, którzy są mieszkańcami Gminy Lidzbark Warmiński – zadanie finansowane przez gminę i rodzinę pensjonariusza). W 2012 roku w domach pomocy społecznej przebywało 6 mieszkańców naszej Gminy. Ponadto ponoszone były koszty związane z wypłatą zasiłków : okresowych, stałych i celowych (zadanie w części finansowane przez budżet państwa).
- 2) świadczenia rodzinne, zaliczka alimentacyjna oraz składki na ubezpieczenia emerytalne i rentowe, z ubezpieczenia społecznego. Kwota wydatków obejmuje środki na wypłatę świadczeń rodzinnych i opłacenie składek na ubezpieczenia społeczne oraz na obsługę ich wypłaty. Na wydatki składają się: zasiłki rodzinne, dodatki do zasiłku rodzinnego z tytułu: urodzenia dziecka, opieki nad dzieckiem w okresie korzystania z urlopu wychowawczego, samotnego wychowywania dziecka, kształcenia i rehabilitacji dziecka niepełnosprawnego, wychowania dziecka w rodzinie wielodzietnej, podjęcie przez dziecko nauki w szkole poza miejscem zamieszkania, świadczenia pielęgnacyjnego oraz zasiłek pielęgnacyjny, fundusz alimentacyjny, jednorazowa zapomoga z tytułu urodzenia dziecka, ZUS od świadczeń rodzinnych.
- 3) Składki na ubezpieczenie zdrowotne opłacone za osoby pobierające niektóre świadczenia z pomocy społecznej (zadania w całości finansowane przez budżet państwa). Kwota wydatków została przeznaczona na realizację ustawowego obowiązku odprowadzania składek zdrowotnych od zasiłków stałych i świadczeń pielęgnacyjnych. Składkę odprowadzono za 52 osoby.
- 4) Wspieranie rodziny i pieczy zastępczej.
- 5) Dodatki mieszkaniowe (zadanie w całości finansowane przez Gminę).
- 6) Zasiłki stałe (zadanie finansowane przez budżet państwa).
- 7) Utrzymanie GOPS (zadania w części finansowane przez budżet państwa). Na wydatki składają się głównie wydatki na wynagrodzenia osobowe i pochodne a także wydatki na zakup materiałów, rozmowy telefoniczne, podróże służbowe.
- 8) Usługi opiekuńcze (zadanie w całości finansowane przez Gminę). Wydatki przeznaczono na zapewnienie usług opiekuńczych w miejscu zamieszkania osobom samotnym, niepełnosprawnym wymagającym opieki drugiej osoby.

- 9) Dożywianie (zadanie w 80% finansowane przez budżet państwa). Wydatki przeznaczono na realizację rządowego programu, jako dofinansowanie zadań własnych oraz dożywiania dzieci w szkołach. W 2012 roku pomocą objęto ogółem 639 osób w tym 319 uczniów.

853 – Pozostałe zadania w zakresie polityki społecznej

Wydatki w tym dziale zostały wykonane w kwocie 932 443,76 zł, tj. 83,70% planu, są to wydatki związane z realizacją projektów dofinansowanych z UE w ramach Programu Operacyjnego Kapitał Ludzki, w tym:

- 1) Wiedza lepszym startem - zajęcia pozalekcyjne dla uczniów szkół gimnazjalnych z terenu Gminy Lidzbark Warmiński – 181 726,65 zł.
- 2) Mała wieś -wielkie perspektywy - zajęcia pozalekcyjne dla uczniów szkół gimnazjalnych z terenu Gminy Lidzbark Warmiński – 197 198,73 zł.
- 3) Akademia przedszkolaków w gminie Lidzbark Warmiński – 320 350,84 zł.
- 4) Rozwój dziecka jego przyszłością indywidualizacja nauczania w klasach I-III szkół podstawowych z terenu Gminy Lidzbark Warmiński – 83 881,88 zł.
- 6) Ten czas zmienia nas – 149 285,66 zł - realizowany przez GOPS.

900 – Gospodarka komunalna i ochrona środowiska

Wydatki w tym dziale zostały wykonane w kwocie 444 092,84 zł, tj. 73,40% planu i obejmowały:

- 1) Oświetlenie ulic, placów i dróg – 177 282,38 zł.
- 2) Wydatki za korzystanie ze środowiska – 8 233,83 zł.
- 3) Wydatki związane z utrzymaniem pracowników robót publicznych oraz pomocy administracyjnej – 258 576,63 zł.

921 – Kultura i ochrona dziedzictwa narodowego

Wydatki w tym dziale zostały wykonane w kwocie 800 245,99 zł, tj. 81,50% planu, i obejmowały wydatki na:

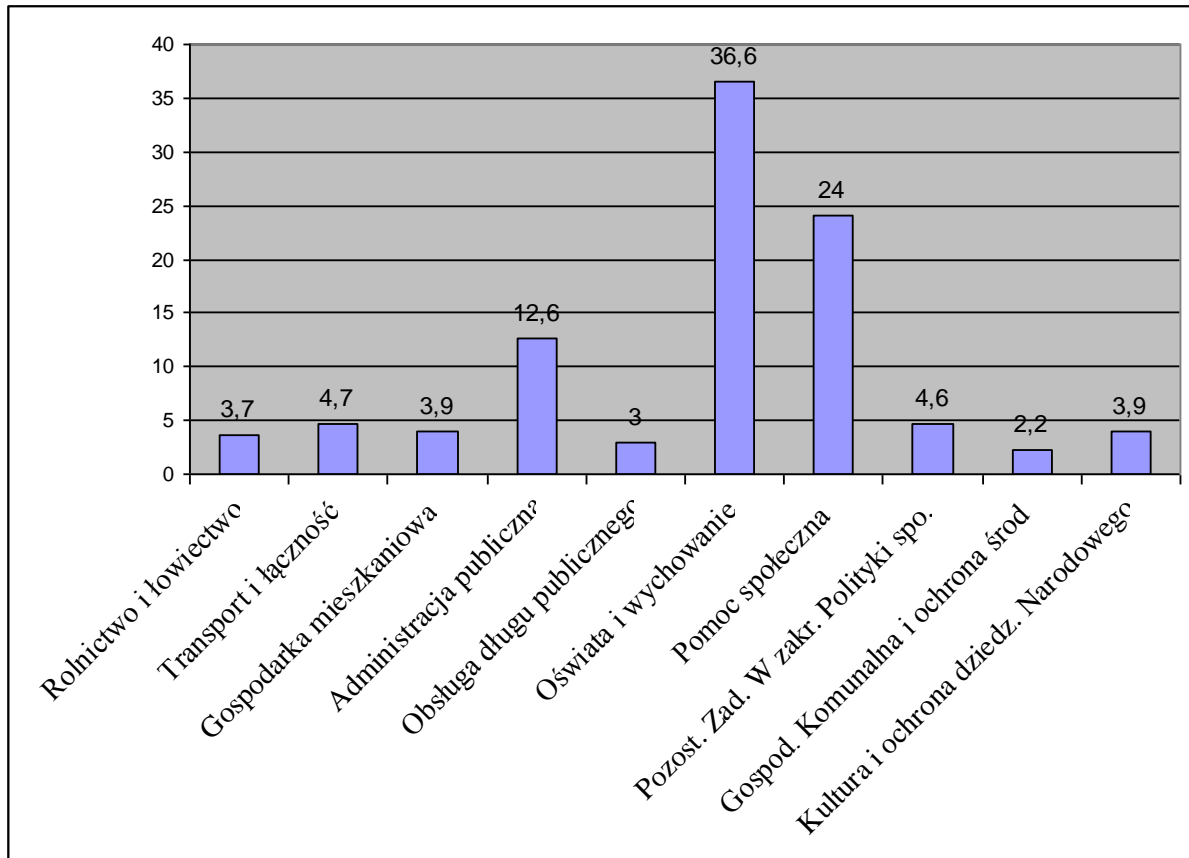
- 1) Dotację na utrzymanie Gminnego Ośrodka Kultury i Sportu w Pilniku – 369 232,76 zł
- 2) Dotację na finansowanie wydatków majątkowych realizowanych przez GOK i S w wysokości 49 156,21 zł na budowę scen w miejscowości Kochanówka, Runowo, Nowa Wieś Wielka, Kłębowo.
- 3) Wydatki inwestycyjne – 246 078,52 zł, poniesiono na :
 - rozbudowę i adaptację świetlicy wiejskiej w Łaniewie – 213 237,06 zł
 - remont świetlicy wiejskiej w Koniewie – 32 841,46 zł
- 4) Dotację na utrzymanie Gminnej Biblioteki Publicznej w Kraszewie wraz z filiami w Runowie i Rogózu – 104 092,25 zł.
- 5) Dotację dla Parafii Rzymsko-Katolickiej w Rogózu na dofinansowanie remontu dachu zabytkowego kościoła p.w. Św. Barbary w Rogózu” - 10 000,00 zł.

926 – Kultura fizyczna i sport

Wydatki w tym dziale zostały wykonane w kwocie 30 098,83 zł, tj. 89,60% planu.

Wydatki poniesiono na bieżące utrzymanie boiska sportowego „Orlik” w Rogózu. Opłacono instruktora zajęć treningowych o tematyce zapaśniczej, które odbyły się w Zespole Szkół w Rogózu. W ramach zakupów inwestycyjnych zakupiono traktorek do koszenia trawy.

Udział działów w wydatkach ogółem



III.3. Wydatki majątkowe

Wydatki majątkowe gminy wyniosły 806 886,05 zł. Wykonanie wydatków inwestycyjnych zostało przedstawione **w załączniku nr 3** do niniejszego sprawozdania.

IV. Informacja o mieniu komunalnym

Informacja o stanie mienia komunalnego Gminy Lidzbark Warmiński na dzień 31.12.2012 rok została przedstawiona **w załączniku nr 4** do niniejszego sprawozdania.

V. Wykonanie planu finansowego instytucji kultury

Informacja o przebiegu wykonania planu finansowego Gminnego Ośrodka Kultury i Sportu w Pilniku oraz Gminnej Biblioteki Publicznej w Kraszewie za 2012 rok przedstawiono w **załączniku nr 5 i 6** niniejszego sprawozdania.

Urząd Gminy Lidzbark Warmiński
KRASICKIEGO 1Załącznik nr 1 do Zarządzenia Nr 226/2013
z dnia 26 marca 2013 roku Wójta Gminy Lidzbark Warmiński**BUDŻETU "Budżet Gminy" na rok 2012 nr 001 na dzień 2012-12-31**
JEDNOSTKA - wszystkie
DOCHODY wg działów, rozdziałów i paragrafów

Dz.	Rozdz	Paragr.	Nazwa	Budżet			
				Wykonanie			
				po zmianach	kwota	strukt	2:1
				-1-	-2-	%	%
010			ROLNICTWO I ŁOWIECTWO	3.330.241,51	3.326.288,74	13,5	99,9
	01010		Infrastruktura wodociągowa i sanitacyjna wsi	2.735.635,00	2.731.748,73	82,1	99,9
		0690D	Wpływy z różnych opłat	20.000,00	16.113,73	0,6	80,6
		6298D	Środki przekazane przez pozostałe jedn. zalicz. do sektora fin.publiczn. na finans.lub dofin.inwestyc	2.715.635,00	2.715.635,00	99,4	100,0
	01095		Pozostała działalność	594.606,51	594.540,01	17,9	100,0
		2010D	Dotacje cel. z BP na zad. bież. z zakr. adm. rząd. oraz inne zad. zlec. gminie (związkom gmin) usta	586.606,51	586.606,51	98,7	100,0
		6300D	Wpływy z tyt. pomocy finans. udzielanej między JST na dofinans. własnych zad.inwest.i zakupów inwes	8.000,00	7.933,50	1,3	99,2
020			LEŚNICTWO	15.500,00	14.006,37	0,1	90,4
	02095		Pozostała działalność	15.500,00	14.006,37	100,0	90,4
		0750D	Dochody z najmu i dzierżawy składników majątkowych SP lub JST oraz innych umów o podobnym charakter	15.500,00	14.006,37	100,0	90,4
600			TRANSPORT I ŁĄCZNOŚĆ	89.180,00	89.180,00	0,4	100,0
	60014		Drogi publiczne powiatowe	89.180,00	89.180,00	100,0	100,0
		2320D	Dotacje cel. otrzymane z powiatu na zad. bież. real. na podst. porozumień między jedn.sam.terytorial	89.180,00	89.180,00	100,0	100,0
700			GOSPODARKA MIESZKANIOWA	1.317.173,00	1.325.038,41	5,4	100,6
	70005		Gospodarka gruntami i nieruchomościami	1.020.816,00	1.013.397,93	76,5	99,3
		0470D	Wpływy z opłat za zarząd, użytkowanie i użytkowanie wieczyste nieruchomości	5.500,00	5.397,40	0,5	98,1
		0690D	Wpływy z różnych opłat	15.016,00	6.761,08	0,7	45,0
		0750D	Dochody z najmu i dzierżawy składników majątkowych SP lub JST oraz innych umów o podobnym charakter	70.000,00	71.119,45	7,0	101,6
		0770D	Wpłaty z tytułu odpłatnego nabycia prawa własności oraz prawa użytkowania wieczystego nieruchomości	926.000,00	927.425,05	91,5	100,2
		0870D	Wpływy ze sprzedaży składników majątkowych	0,00	464,10	0,0	0,0
		0910D	Odsetki od nieterminowych wpłat z tytułu podatków i opłat	300,00	0,00	0,0	0,0
		0920D	Pozostałe odsetki	4.000,00	2.230,85	0,2	55,8
	70095		Pozostała działalność	296.357,00	311.640,48	23,5	105,2
		0570D	Grzywny, mandaty i inne kary pieniężne od osób fizycznych	4.000,00	4.000,00	1,3	100,0
		0690D	Wpływy z różnych opłat	500,00	386,20	0,1	77,2
		0750D	Dochody z najmu i dzierżawy składników majątkowych SP lub JST oraz innych umów o podobnym charakter	230.000,00	245.941,37	78,9	106,9
		0830D	Wpływy z usług	10.000,00	9.665,29	3,1	96,7
		0870D	Wpływy ze sprzedaży składników majątkowych	15.000,00	15.000,00	4,8	100,0
		0910D	Odsetki od nieterminowych wpłat z tytułu podatków i opłat	0,00	0,00	0,0	0,0
		0920D	Pozostałe odsetki	1.000,00	1.127,18	0,4	112,7
		0970D	Wpływy z różnych dochodów	0,00	0,00	0,0	0,0
		6280D	Środki otrzymane od pozostałych jedn.zal.do SF publicz. na fin.lub dofin. kosztów real.inwest.i zak	31.000,00	30.664,02	9,8	98,9
		6290D	Środki na dofinans. własnych inwestycji gmin, powiatów, sam.woj. pozyskane z innych źródeł	0,00	2.076,42	0,7	0,0
		6297D	Płatności w zakresie budżetu środków europejskich	4.857,00	2.780,00	0,9	57,2
710			DZIAŁALNOŚĆ USŁUGOWA	10.000,00	10.000,00	0,0	100,0
	71035		Cmentarze	10.000,00	10.000,00	100,0	100,0
		2020D	Dotacje cel. z BP na zad. bież. real. przez gminę na podst. porozumień z organami administ. rządowe	10.000,00	10.000,00	100,0	100,0
750			ADMINISTRACJA PUBLICZNA	134.108,00	129.012,44	0,5	96,2
	75011		Urzędy wojewódzkie	40.329,00	40.296,05	31,2	99,9

		0690D	Wpływy z różnych opłat	50,00	17,05	0,0	34,1
		2010D	Dotacje cel. z BP na zad. bież. z zakr. adm. rząd. oraz inne zad. zlec. gminie (związkom gmin) usta	40.279,00	40.279,00	100,0	100,0
	75023		Urzędy gmin (miast i miast na prawach powiatu)	93.779,00	88.716,39	68,8	94,6
		0690D	Wpływy z różnych opłat	1.500,00	1.347,79	1,5	89,9
		0920D	Pozostałe odsetki	200,00	168,66	0,2	84,3
		0970D	Wpływy z różnych dochodów	82.840,00	77.962,08	87,9	94,1
		6610D	Dotacje cel. otrzym. z gminy na inwest. i zakupy inwest. realiz. na podst. poroz. między JST	1.540,00	1.539,64	1,7	100,0
		6620D	Dotacje cel. otrzymane z powiatu na inwest. i zakupy inwest. realiz. na podst. poroz. między JST	7.699,00	7.698,22	8,7	100,0
751			URZĘDY NACZELNYCH ORGANÓW WŁADZY PAŃSTWOWEJ, KONTROLI OCHRONY PRAWA ORAZ SĄDOWNICTWA	2.970,00	2.970,00	0,0	100,0
	75101		Urzędy naczelnych organów władzy państwowej, kontroli i ochrony prawa	1.150,00	1.150,00	38,7	100,0
		2010D	Dotacje cel. z BP na zad. bież. z zakr. adm. rząd. oraz inne zad. zlec. gminie (związkom gmin) usta	1.150,00	1.150,00	100,0	100,0
	75109		Wybory do rad gmin, r.pow. i sejm. wojew., wyb. wójt., burm. i p.m. oraz referenda gm., pow. i wojew.	1.820,00	1.820,00	61,3	100,0
		2010D	Dotacje cel. z BP na zad. bież. z zakr. adm. rząd. oraz inne zad. zlec. gminie (związkom gmin) usta	1.820,00	1.820,00	100,0	100,0
752			OBRONA NARODOWA	800,00	799,61	0,0	100,0
	75212		Pozostałe wydatki obronne	800,00	799,61	100,0	100,0
		0970D	Wpływy z różnych dochodów	800,00	799,61	100,0	100,0
756			DOCHODY OD OSÓB PRAWNYCH, OS. FIZ. I IN. JEDN. NIE POS. OSOB. PRAWN. ORAZ WYDATKI ZW. Z ICH POBOREM	6.660.685,00	7.021.055,43	28,5	105,4
	75615		Wpływy z pod. roln., leśn., od czynn. cywilnopr., pod. i opł. lokalnych od os. praw. i innych j. org.	1.987.900,00	2.417.896,24	34,4	121,6
		0310D	Podatek od nieruchomości	1.300.000,00	1.621.212,00	67,1	124,7
		0320D	Podatek rolny	332.000,00	347.076,40	14,4	104,5
		0330D	Podatek leśny	260.000,00	273.163,00	11,3	105,1
		0340D	Podatek od środków transportowych	8.000,00	6.272,00	0,3	78,4
		0440D	Wpływy z opłaty miejscowej	200,00	0,00	0,0	0,0
		0490D	Wpływy z innych lokalnych opłat pobieranych przez JST na podstawie odrębnych ustaw	38.000,00	38.105,90	1,6	100,3
		0590D	Wpływy z opłat za koncesje i licencje	37.200,00	34.804,54	1,4	93,6
		0910D	Odsetki od nieterminowych wpłat z tytułu podatków i opłat	10.000,00	94.560,95	3,9	945,6
		0920D	Pozostałe odsetki	0,00	3,45	0,0	0,0
		2680D	Rekompensaty utraconych dochodów w podatkach i opłatach lokalnych	2.500,00	2.698,00	0,1	107,9
	75616		Wpływy z pod. roln., leśn., od spadk. i darow., od czynn. cywilnopr. oraz pod. i opł. lok. od os. fiz.	3.237.800,00	3.200.989,17	45,6	98,9
		0310D	Podatek od nieruchomości	820.000,00	787.239,05	24,6	96,0
		0320D	Podatek rolny	2.205.000,00	2.214.968,33	69,2	100,5
		0330D	Podatek leśny	10.000,00	11.486,63	0,4	114,9
		0340D	Podatek od środków transportowych	24.500,00	24.011,00	0,8	98,0
		0360D	Podatek od spadków i darowizn	15.000,00	7.081,20	0,2	47,2
		0370D	Opłata za posiadanie psów	2.000,00	3.155,00	0,1	157,8
		0430D	Wpływy z opłaty targowej	1.000,00	400,00	0,0	40,0
		0490D	Wpływy z innych lokalnych opłat pobieranych przez JST na podstawie odrębnych ustaw	300,00	0,00	0,0	0,0
		0500D	Podatek od czynności cywilnoprawnych	110.000,00	101.111,60	3,2	91,9
		0910D	Odsetki od nieterminowych wpłat z tytułu podatków i opłat	50.000,00	51.536,36	1,6	103,1
	75618		Wpływy z innych opłat stanowiących dochody jednostek samorządu terytorialnego na podstawie ustaw	65.000,00	71.057,29	1,0	109,3
		0410D	Wpływy z opłaty skarbowej	30.000,00	32.040,00	45,1	106,8
		0480D	Wpływy z opłat za wydawanie zezwoleń na sprzedaż alkoholu	35.000,00	38.678,29	54,4	110,5
		0490D	Wpływy z innych lokalnych opłat pobieranych przez JST na podstawie odrębnych ustaw	0,00	339,00	0,5	0,0
	75621		Udziały gmin w podatkach stanowiących dochód budżetu państwa	1.369.985,00	1.331.112,73	19,0	97,2
		0010D	Podatek dochodowy od osób fizycznych	1.368.985,00	1.330.997,00	100,0	97,2
		0020D	Podatek dochodowy od osób prawnych	1.000,00	115,73	0,0	11,6
758			RÓŻNE ROZLICZENIA	6.573.952,00	6.579.927,85	26,8	100,1

	75801		Część oświatowa subwencji ogólnej dla jednostek samorządu terytorialnego	4.035.154,00	4.035.154,00	61,3	100,0
		2920D	Subwencje ogólne z budżetu państwa	4.035.154,00	4.035.154,00	100,0	100,0
	75802		Uzupełnienie subwencji ogólnej dla jednostek samorządu terytorialnego	10.549,00	10.549,00	0,2	100,0
		2750D	Środki na uzupełnienie dochodów gmin	10.549,00	10.549,00	100,0	100,0
	75807		Część wyrównawcza subwencji ogólnej dla gmin	2.390.718,00	2.390.718,00	36,3	100,0
		2920D	Subwencje ogólne z budżetu państwa	2.390.718,00	2.390.718,00	100,0	100,0
	75814		Różne rozliczenia finansowe	75.000,00	80.975,85	1,2	108,0
		0920D	Pozostałe odsetki	75.000,00	80.975,85	100,0	108,0
	75831		Część równoważąca subwencji ogólnej dla gmin	62.531,00	62.531,00	1,0	100,0
		2920D	Subwencje ogólne z budżetu państwa	62.531,00	62.531,00	100,0	100,0
801			OŚWIATA I WYCHOWANIE	248.632,00	240.116,07	1,0	96,6
	80101		Szkoły podstawowe	52.500,00	56.493,69	23,5	107,6
		0570D	Grzywny, mandaty i inne kary pieniężne od osób fizycznych	52.500,00	52.422,75	92,8	99,9
		0920D	Pozostałe odsetki	0,00	4.070,94	7,2	0,0
	80103		Oddziały przedszkolne w szkołach podstawowych	0,00	960,00	0,4	0,0
		0690D	Wpływy z różnych opłat	0,00	960,00	100,0	0,0
	80110		Gimnazja	0,00	1.765,93	0,7	0,0
		0920D	Pozostałe odsetki	0,00	1.765,93	100,0	0,0
	80148		Stoówki szkolne i przedszkolne	196.000,00	180.764,45	75,3	92,2
		0830D	Wpływy z usług	196.000,00	180.764,45	100,0	92,2
	80195		Pozostała działalność	132,00	132,00	0,1	100,0
		2030D	Dotacje celowe z BP na realizację własnych zadań bieżących gmin (związków gmin)	132,00	132,00	100,0	100,0
852			POMOC SPOŁECZNA	4.127.111,00	4.108.695,75	16,7	99,6
	85206		Wspieranie rodziny	15.916,00	15.916,00	0,4	100,0
		2030D	Dotacje celowe z BP na realizację własnych zadań bieżących gmin (związków gmin)	15.916,00	15.916,00	100,0	100,0
	85212		Świadczenia rodzinne, zaliczka alimentacyjna oraz składki na ubezpiec. emeryt. i rentowe z ubezpie. społ.	3.331.031,00	3.310.890,94	80,6	99,4
		0970D	Wpływy z różnych dochodów	11.000,00	10.981,59	0,3	99,8
		0980D	Wpływy z tytułu zwrotów wpłaconych świadczeń z funduszu alimentacyjnego	40.000,00	39.739,57	1,2	99,3
		2010D	Dotacje cel. z BP na zad. bież. z zakr. adm. rząd. oraz inne zad. zlec. gminie (związkom gmin) usta	3.280.031,00	3.260.169,78	98,5	99,4
	85213		Składki na ubezpiecz. zdrowotne opł. za os. pobierające niektóre św. z pom. społ. oraz niektóre św. rodzinne	56.822,00	56.496,24	1,4	99,4
		2010D	Dotacje cel. z BP na zad. bież. z zakr. adm. rząd. oraz inne zad. zlec. gminie (związkom gmin) usta	35.522,00	35.522,00	62,9	100,0
		2030D	Dotacje celowe z BP na realizację własnych zadań bieżących gmin (związków gmin)	21.300,00	20.974,24	37,1	98,5
	85214		Zasiłki i pomoc w naturze oraz składki na ubezpieczenia emerytalne i rentowe	145.000,00	145.000,00	3,5	100,0
		2030D	Dotacje celowe z BP na realizację własnych zadań bieżących gmin (związków gmin)	145.000,00	145.000,00	100,0	100,0
	85216		Zasiłki rodzinne, pielęgnacyjne i wychowawcze	251.000,00	248.633,17	6,1	99,1
		2030D	Dotacje celowe z BP na realizację własnych zadań bieżących gmin (związków gmin)	251.000,00	248.633,17	100,0	99,1
	85219		Ośrodki pomocy społecznej	114.282,00	118.613,84	2,9	103,8
		0920D	Pozostałe odsetki	0,00	3.677,67	3,1	0,0
		0970D	Wpływy z różnych dochodów	0,00	654,81	0,6	0,0
		2010D	Dotacje cel. z BP na zad. bież. z zakr. adm. rząd. oraz inne zad. zlec. gminie (związkom gmin) usta	4.318,00	4.317,36	3,6	100,0
		2030D	Dotacje celowe z BP na realizację własnych zadań bieżących gmin (związków gmin)	109.964,00	109.964,00	92,7	100,0
	85228		Usługi opiekuńcze i specjalistyczne usługi opiekuńcze	16.400,00	16.485,56	0,4	100,5
		0970D	Wpływy z różnych dochodów	11.000,00	11.220,56	68,1	102,0
		2010D	Dotacje cel. z BP na zad. bież. z zakr. adm. rząd. oraz inne zad. zlec. gminie (związkom gmin) usta	5.400,00	5.265,00	31,9	97,5
	85295		Pozostała działalność	196.660,00	196.660,00	4,8	100,0
		2010D	Dotacje cel. z BP na zad. bież. z zakr. adm. rząd. oraz inne zad. zlec. gminie (związkom gmin) usta	31.600,00	31.600,00	16,1	100,0
		2030D	Dotacje celowe z BP na realizację własnych zadań bieżących gmin (związków gmin)	165.060,00	165.060,00	83,9	100,0
853			POZOSTAŁE ZADANIA W ZAKRESIE POLITYKI	836.475,48	794.782,74	3,2	95,0

		SPOŁECZNEJ				
	85395	Pozostała działalność	836.475,48	794.782,74	100,0	95,0
	2007D	Dotacje rozwojowe	726.145,42	718.718,65	90,4	99,0
	2009D	Dotacje rozwojowe oraz środki na finansowanie Wspólnej Polityki Rolnej	110.330,06	76.064,09	9,6	68,9
854		EDUKACYJNA OPIEKA WYCHOWAWCZA	172.610,00	149.989,88	0,6	86,9
	85415	Pomoc materialna dla uczniów	172.610,00	149.989,88	100,0	86,9
	2030D	Dotacje celowe z BP na realizację własnych zadań bieżących gmin (związków gmin)	172.610,00	149.989,88	100,0	86,9
900		GOSPODARKA KOMUNALNA I OCHRONA ŚRODOWISKA	18.760,00	12.239,53	0,0	65,2
	90019	Wpływy i wydatki związane z gromadzeniem środków z opłat i kar za korzystanie ze środowiska	18.000,00	11.480,25	93,8	63,8
	0690D	Wpływy z różnych opłat	18.000,00	11.480,25	100,0	63,8
	90020	Wpływy i wydatki związane z gromadzeniem środków z opłat produktowych	760,00	759,28	6,2	99,9
	0400D	Wpływy z opłaty produktowej	760,00	759,28	100,0	99,9
921		KULTURA I OCHRONA DZIEDZICTWA NARODOWEGO	791.140,00	792.672,61	3,2	100,2
	92109	Domy i ośrodki kultury, świetlice i kluby	786.770,00	788.302,61	99,4	100,2
	0570D	Grzywny, mandaty i inne kary pieniężne od osób fizycznych	5.066,00	5.065,50	0,6	100,0
	0690D	Wpływy z różnych opłat	0,00	406,00	0,1	0,0
	0830D	Wpływy z usług	5.000,00	6.130,00	0,8	122,6
	6298D	Środki przekazane przez pozostałe jedn. zalicz. do sektora fin. publicz. na finans. lub dofinans. inwestyc	776.704,00	776.701,11	98,5	100,0
	92116	Biblioteki	4.370,00	4.370,00	0,6	100,0
	2020D	Dotacje cel. z BP na zad. bież. real. przez gminę na podst. porozumień z organami administ. rządowe	4.370,00	4.370,00	100,0	100,0
		OGÓLEM	24.329.337,99	24.596.775,43		101,1

Urząd Gminy Lidzbark Warmiński
KRASICKIEGO 1

Załącznik nr 2 do Zarządzenia Nr 226/2013
z dnia 26 marca 2013 roku Wójta Gminy Lidzbark Warmiński

BUDŻETU "Budżet Gminy" na rok 2012 nr 001 na dzień 2012-12-31

JEDNOSTKA - wszystkie

WYDATKI wg działów, rozdziałów i paragrafów

Dz.	Rozdz	Paragr.	Nazwa	Budżet		Wykonanie	
				po zmianach	kwota	strukt	2:1
				-1-	-2-	%	%
010			ROLNICTWO I ŁOWIECTWO	763.944,51	743.214,85	3,7	97,3
	01010		Infrastruktura wodociągowa i sanitacyjna wsi	86.000,00	75.985,23	10,2	88,4
		4210W	Zakup materiałów i wyposażenia	1.000,00	658,60	0,9	65,9
		4260W	Zakup energii	27.000,00	26.244,06	34,5	97,2
		4300W	Zakup usług pozostałych	36.000,00	32.981,47	43,4	91,6
		4430W	Różne opłaty i składki	2.000,00	2.000,00	2,6	100,0
		6050W	Wydatki inwestycyjne jednostek budżetowych	20.000,00	14.101,10	18,6	70,5
	01030		Izby rolnicze	50.000,00	44.528,57	6,0	89,1
		2850W	Wpłaty gmin na rzecz izb rolniczych w wysokości 2% uzyskanych wpływów z podatku rolnego	50.000,00	44.528,57	100,0	89,1
	01095		Pozostała działalność	627.944,51	622.701,05	83,8	99,2
		2900W	Wpłaty gmin i powiatów na rzecz innych JST oraz związków gmin lub zw. powiatów na dofinans. zad. bież.	20.649,00	20.649,00	3,3	100,0
		4010W	Wynagrodzenia osobowe pracowników	4.000,00	4.000,00	0,6	100,0
		4110W	Składki na ubezpieczenia społeczne	700,60	687,60	0,1	98,1
		4120W	Składki na Fundusz Pracy	174,00	98,00	0,0	56,3
		4170W	Wynagrodzenia bezosobowe	500,00	0,00	0,0	0,0
		4210W	Zakup materiałów i wyposażenia	23.016,49	19.540,03	3,1	84,9
		4300W	Zakup usług pozostałych	3.800,00	2.622,00	0,4	69,0
		4430W	Różne opłaty i składki	575.104,42	575.104,42	92,4	100,0
600			TRANSPORT I ŁĄCZNOŚĆ	1.058.645,00	952.593,72	4,7	90,0

	60014		Drogi publiczne powiatowe	165.680,00	165.522,92	17,4	99,9
		4210W	Zakup materiałów i wyposażenia	89.180,00	89.180,00	53,9	100,0
		6300W	Wydatki na pomoc finans. udzielaną między JST na dofin. własnych zadań inwest. i zakupów inwest.	76.500,00	76.342,92	46,1	99,8
	60016		Drogi publiczne gminne	892.965,00	787.070,80	82,6	88,1
		3020W	Wydatki osobowe nie zaliczone do wynagrodzeń	1.860,00	1.814,00	0,2	97,5
		4010W	Wynagrodzenia osobowe pracowników	210.353,00	196.761,03	25,0	93,5
		4040W	Dodatkowe wynagrodzenie roczne	16.146,00	16.097,13	2,0	99,7
		4110W	Składki na ubezpieczenia społeczne	39.000,00	34.841,42	4,4	89,3
		4120W	Składki na Fundusz Pracy	6.400,00	5.046,00	0,6	78,8
		4170W	Wynagrodzenia bezosobowe	5.000,00	0,00	0,0	0,0
		4210W	Zakup materiałów i wyposażenia	315.884,00	312.616,53	39,7	99,0
		4280W	Zakup usług zdrowotnych	50,00	0,00	0,0	0,0
		4300W	Zakup usług pozostałych	140.000,00	68.843,38	8,7	49,2
		4410W	Podróże służbowe krajowe	0,00	0,00	0,0	0,0
		4430W	Różne opłaty i składki	6.830,00	6.828,56	0,9	100,0
		4440W	Odpisy na zakładowy fundusz świadczeń socjalnych	6.564,00	6.564,00	0,8	100,0
		4500W	Pozostałe podatki na rzecz budżetów JST	1.408,00	1.408,00	0,2	100,0
		4580W	Pozostałe odsetki	400,00	0,00	0,0	0,0
		4600W	Kary i odszkodowania wypłacane na rzecz osób prawnych i innych jednostek organizacyjnych	2.200,00	0,00	0,0	0,0
		4610W	Koszty postępowania sądowego i prokuratorskiego	400,00	0,00	0,0	0,0
		4700W	Szkolenia pracowników niebędących członkami korpusu służby cywilnej	470,00	470,00	0,1	100,0
		6050W	Wydatki inwestycyjne jednostek budżetowych	130.000,00	128.980,74	16,4	99,2
		6060W	Wydatki na zakupy inwestycyjne jednostek budżetowych	10.000,00	6.800,01	0,9	68,0
	700		GOSPODARKA MIESZKANIOWA	894.329,00	791.553,12	3,9	88,5
	70005		Gospodarka gruntami i nieruchomościami	89.700,00	57.268,31	7,2	63,8
		4110W	Składki na ubezpieczenia społeczne	500,00	0,00	0,0	0,0
		4120W	Składki na Fundusz Pracy	200,00	0,00	0,0	0,0
		4170W	Wynagrodzenia bezosobowe	5.000,00	4.250,00	7,4	85,0
		4300W	Zakup usług pozostałych	75.000,00	44.108,31	77,0	58,8
		6060W	Wydatki na zakupy inwestycyjne jednostek budżetowych	9.000,00	8.910,00	15,6	99,0
	70095		Pozostała działalność	804.629,00	734.284,81	92,8	91,3
		3020W	Wydatki osobowe nie zaliczone do wynagrodzeń	3.900,00	3.753,62	0,5	96,2
		4010W	Wynagrodzenia osobowe pracowników	205.000,00	174.704,76	23,8	85,2
		4040W	Dodatkowe wynagrodzenie roczne	16.000,00	15.657,00	2,1	97,9
		4110W	Składki na ubezpieczenia społeczne	33.000,00	29.976,04	4,1	90,8
		4120W	Składki na Fundusz Pracy	6.000,00	4.225,68	0,6	70,4
		4170W	Wynagrodzenia bezosobowe	5.000,00	2.756,26	0,4	55,1
		4210W	Zakup materiałów i wyposażenia	156.900,00	138.036,91	18,8	88,0
		4260W	Zakup energii	13.400,00	11.928,48	1,6	89,0
		4280W	Zakup usług zdrowotnych	500,00	460,00	0,1	92,0
		4300W	Zakup usług pozostałych	179.900,00	177.724,09	24,2	98,8
		4430W	Różne opłaty i składki	7.390,00	7.269,10	1,0	98,4
		4440W	Odpisy na zakładowy fundusz świadczeń socjalnych	7.482,00	7.482,00	1,0	100,0
		4500W	Pozostałe podatki na rzecz budżetów JST	0,00	0,00	0,0	0,0
		4520W	Opłaty na rzecz budżetów JST	0,00	0,00	0,0	0,0
		6050W	Wydatki inwestycyjne jednostek budżetowych	153.000,00	143.665,81	19,6	93,9
		6057W	Wydatki inwestycyjne	10.780,00	10.713,50	1,5	99,4
		6059W	Współfinansowanie programów realizowanych ze środków fund. strukturalnych	6.377,00	5.931,56	0,8	93,0
	710		DZIAŁALNOŚĆ USŁUGOWA	10.000,00	10.000,00	0,0	100,0
	71035		Cmentarze	10.000,00	10.000,00	100,0	100,0
		4110W	Składki na ubezpieczenia społeczne	1.031,40	1.031,40	10,3	100,0
		4120W	Składki na Fundusz Pracy	147,00	147,00	1,5	100,0
		4170W	Wynagrodzenia bezosobowe	6.000,00	6.000,00	60,0	100,0
		4210W	Zakup materiałów i wyposażenia	1.621,60	1.621,60	16,2	100,0
		4300W	Zakup usług pozostałych	1.200,00	1.200,00	12,0	100,0
	750		ADMINISTRACJA PUBLICZNA	2.778.044,00	2.554.068,95	12,6	91,9
	75011		Urzędy wojewódzkie	40.279,00	40.279,00	1,6	100,0
		4010W	Wynagrodzenia osobowe pracowników	31.322,00	31.322,00	77,8	100,0
		4040W	Dodatkowe wynagrodzenie roczne	3.400,00	3.400,00	8,4	100,0
		4110W	Składki na ubezpieczenia społeczne	4.785,00	4.785,00	11,9	100,0
		4120W	Składki na Fundusz Pracy	772,00	772,00	1,9	100,0
	75022		Rady gmin (miast i miast na prawach powiatu)	94.500,00	85.893,13	3,4	90,9

		3030W	Różne wydatki na rzecz osób fizycznych	74.000,00	68.418,33	79,7	92,5
		4210W	Zakup materiałów i wyposażenia	10.000,00	8.243,84	9,6	82,4
		4300W	Zakup usług pozostałych	10.000,00	9.230,96	10,7	92,3
		4410W	Podróże służbowe krajowe	500,00	0,00	0,0	0,0
	75023		Urzędy gmin (miast i miast na prawach powiatu)	2.481.166,00	2.286.744,90	89,5	92,2
		3020W	Wydatki osobowe nie zaliczone do wynagrodzeń	3.030,00	2.949,00	0,1	97,3
		4010W	Wynagrodzenia osobowe pracowników	1.610.000,00	1.488.215,15	65,1	92,4
		4040W	Dodatkowe wynagrodzenie roczne	132.000,00	128.818,09	5,6	97,6
		4110W	Składki na ubezpieczenia społeczne	275.000,00	261.430,53	11,4	95,1
		4120W	Składki na Fundusz Pracy	45.000,00	28.142,89	1,2	62,5
		4140W	Wpłaty na Państwowy Fundusz Rehabilitacji Osób Niepełnosprawnych	5.000,00	1.720,00	0,1	34,4
		4170W	Wynagrodzenia bezosobowe	5.000,00	1.580,50	0,1	31,6
		4210W	Zakup materiałów i wyposażenia	96.167,00	87.851,70	3,8	91,4
		4260W	Zakup energii	35.000,00	20.741,81	0,9	59,3
		4270W	Zakup usług remontowych	2.000,00	1.122,99	0,0	56,1
		4280W	Zakup usług zdrowotnych	1.500,00	1.300,00	0,1	86,7
		4300W	Zakup usług pozostałych	115.000,00	111.002,80	4,9	96,5
		4350W	Zakup usług dostępu do sieci Internet	3.500,00	3.048,54	0,1	87,1
		4360W	Opłaty z tytułu zakupu usług telekomunikacyjnych telefonii komórkowej	12.000,00	11.151,87	0,5	92,9
		4370W	Opłaty z tytułu zakupu usług telekomunikacyjnych telefonii stacjonarnej	6.000,00	5.228,31	0,2	87,1
		4390W	Zakup usług obejmujących wykonanie ekspertyz, analiz i opinii	300,00	0,00	0,0	0,0
		4410W	Podróże służbowe krajowe	8.000,00	7.361,28	0,3	92,0
		4420W	Podróże służbowe zagraniczne	0,00	0,00	0,0	0,0
		4430W	Różne opłaty i składki	12.500,00	12.395,91	0,5	99,2
		4440W	Odpisy na zakładowy fundusz świadczeń socjalnych	41.569,00	41.569,00	1,8	100,0
		4700W	Szkolenia pracowników niebędących członkami korpusu służby cywilnej	11.000,00	9.598,44	0,4	87,3
		6050W	Wydatki inwestycyjne jednostek budżetowych	44.000,00	43.942,77	1,9	99,9
		6060W	Wydatki na zakupy inwestycyjne jednostek budżetowych	17.600,00	17.573,32	0,8	99,8
	75075		Promocja jednostek samorządu terytorialnego	12.000,00	10.119,62	0,4	84,3
		4210W	Zakup materiałów i wyposażenia	6.000,00	5.476,05	54,1	91,3
		4300W	Zakup usług pozostałych	6.000,00	4.643,57	45,9	77,4
	75095		Pozostała działalność	150.099,00	131.032,30	5,1	87,3
		2900W	Wpłaty gmin i powiatów na rzecz innych JST oraz związków gmin lub zw. powiatów na dofinans. zad.bież	3.700,00	3.441,50	2,6	93,0
		3030W	Różne wydatki na rzecz osób fizycznych	46.100,00	42.750,00	32,6	92,7
		4100W	Wynagrodzenia agencyjno-prowizyjne	36.000,00	32.612,00	24,9	90,6
		4110W	Składki na ubezpieczenia społeczne	2.219,00	2.218,64	1,7	100,0
		4120W	Składki na Fundusz Pracy	172,00	171,89	0,1	99,9
		4210W	Zakup materiałów i wyposażenia	20.283,00	12.509,41	9,5	61,7
		4300W	Zakup usług pozostałych	8.500,00	5.332,34	4,1	62,7
		4370W	Opłaty z tytułu zakupu usług telekomunikacyjnych telefonii stacjonarnej	1.500,00	1.500,00	1,1	100,0
		4430W	Różne opłaty i składki	19.300,00	19.171,52	14,6	99,3
		4580W	Pozostałe odsetki	8,00	8,00	0,0	100,0
		4590W	Kary i odszkodowania wypłacane na rzecz osób fizycznych	1.317,00	1.317,00	1,0	100,0
		4610W	Koszty postępowania sądowego i prokuratorskiego	11.000,00	10.000,00	7,6	90,9
	751		URZĘDY NACZELNYCH ORGANÓW WŁADZY PAŃSTWOWEJ, KONTROLI OCHRONY PRAWA ORAZ SĄDOWNICTWA	19.970,00	16.355,43	0,1	81,9
	75101		Urzędy naczelników organów władzy państwowej, kontroli i ochrony prawa	1.150,00	1.150,00	7,0	100,0
		4110W	Składki na ubezpieczenia społeczne	103,14	103,14	9,0	100,0
		4170W	Wynagrodzenia bezosobowe	600,00	600,00	52,2	100,0
		4210W	Zakup materiałów i wyposażenia	446,86	446,86	38,9	100,0
	75109		Wybory do rad gmin, r.pow. i sejm.wojew., wyb. wójt., burm. i p.m. oraz referenda gm., pow. i wojew.	18.820,00	15.205,43	93,0	80,8
		3030W	Różne wydatki na rzecz osób fizycznych	13.470,00	12.650,66	83,2	93,9
		4110W	Składki na ubezpieczenia społeczne	50,29	50,29	0,3	100,0
		4120W	Składki na Fundusz Pracy	7,17	7,17	0,0	100,0
		4170W	Wynagrodzenia bezosobowe	292,54	292,54	1,9	100,0
		4210W	Zakup materiałów i wyposażenia	2.500,00	1.562,04	10,3	62,5

		4300W	Zakup usług pozostałych	1.400,00	542,73	3,6	38,8
		4370W	Oplaty z tytułu zakupu usług telekomunikacyjnych telefonii stacjonarnej	100,00	100,00	0,7	100,0
		4410W	Podróże służbowe krajowe	1.000,00	0,00	0,0	0,0
752			OBRONA NARODOWA	800,00	799,61	0,0	100,0
	75212		Pozostałe wydatki obronne	800,00	799,61	100,0	100,0
		4110W	Składki na ubezpieczenia społeczne	25,79	25,79	3,2	100,0
		4170W	Wynagrodzenia bezosobowe	150,00	150,00	18,8	100,0
		4210W	Zakup materiałów i wyposażenia	100,00	99,79	12,5	99,8
		4300W	Zakup usług pozostałych	524,21	524,03	65,5	100,0
754			BEZPIECZEŃSTWO PUBLICZNE I OCHRONA PRZECIWPOŻAROWA	117.300,00	96.591,78	0,5	82,3
	75405		Komendy powiatowe Policji	3.000,00	3.000,00	3,1	100,0
		3000W	Wpłaty jednostek na fundusz celowy	3.000,00	3.000,00	100,0	100,0
	75412		Ochotnicze straże pożarne	109.300,00	93.591,78	96,9	85,6
		3030W	Różne wydatki na rzecz osób fizycznych	10.000,00	9.589,40	10,2	95,9
		4110W	Składki na ubezpieczenia społeczne	1.100,00	1.083,60	1,2	98,5
		4120W	Składki na Fundusz Pracy	170,00	161,76	0,2	95,2
		4170W	Wynagrodzenia bezosobowe	20.000,00	18.600,00	19,9	93,0
		4210W	Zakup materiałów i wyposażenia	25.030,00	23.000,89	24,6	91,9
		4260W	Zakup energii	21.000,00	13.807,90	14,8	65,8
		4270W	Zakup usług remontowych	0,00	0,00	0,0	0,0
		4300W	Zakup usług pozostałych	17.000,00	16.810,77	18,0	98,9
		4430W	Różne opłaty i składki	9.000,00	6.393,46	6,8	71,0
		6050W	Wydatki inwestycyjne jednostek budżetowych	6.000,00	4.144,00	4,4	69,1
	75421		Zarządzanie kryzysowe	5.000,00	0,00	0,0	0,0
		4210W	Zakup materiałów i wyposażenia	2.000,00	0,00	0,0	0,0
		4300W	Zakup usług pozostałych	3.000,00	0,00	0,0	0,0
757			OBSŁUGA DŁUGU PUBLICZNEGO	725.000,00	615.204,38	3,0	84,9
	75702		Obsługa papierów wartościowych, kredytów i pożyczek jednostek samorządu terytorialnego	650.000,00	615.204,38	100,0	94,6
		8070W	Odsetki i dyskonto od krajowych skarbowych papierów wartościowych oraz od kraj. pożyczek i kredytów	650.000,00	615.204,38	100,0	94,6
	75704		Rozliczenia z tytułu poręczeń i gwarancji udzielonych przez SP lub jednostkę samorządu terytorial.	75.000,00	0,00	0,0	0,0
		8020W	Wyплаты z tytułu gwarancji i poręczeń	75.000,00	0,00	0,0	0,0
758			RÓŻNE ROZLICZENIA	75.041,00	0,00	0,0	0,0
	75818		Rezerwy ogólne i celowe	75.041,00	0,00	0,0	0,0
		4810W	Rezerwy	75.041,00	0,00	0,0	0,0
801			OŚWIATA I WYCHOWANIE	7.239.121,52	7.015.298,14	34,6	96,9
	80101		Szkoły podstawowe	3.915.381,66	3.824.299,67	54,5	97,7
		2590W	Dotacje podmiotowe z budżetu dla publ. jedn. syst.ośw. prow. przez os. pr. in. niż JST oraz os. fiz	199.514,00	199.513,81	5,2	100,0
		3020W	Wydatki osobowe nie zaliczone do wynagrodzeń	153.334,66	144.049,04	3,8	93,9
		4010W	Wynagrodzenia osobowe pracowników	2.346.068,87	2.292.560,20	59,9	97,7
		4040W	Dodatkowe wynagrodzenie roczne	237.400,38	232.739,30	6,1	98,0
		4110W	Składki na ubezpieczenia społeczne	420.246,11	418.158,32	10,9	99,5
		4120W	Składki na Fundusz Pracy	63.011,67	57.342,57	1,5	91,0
		4170W	Wynagrodzenia bezosobowe	2.000,00	1.150,00	0,0	57,5
		4210W	Zakup materiałów i wyposażenia	185.050,38	183.425,90	4,8	99,1
		4240W	Zakup pomocy naukowych, dydaktycznych i książek	2.000,00	1.296,40	0,0	64,8
		4260W	Zakup energii	104.125,62	98.835,27	2,6	94,9
		4270W	Zakup usług remontowych	2.327,60	1.965,65	0,1	84,4
		4280W	Zakup usług zdrowotnych	1.950,00	1.215,00	0,0	62,3
		4300W	Zakup usług pozostałych	40.784,24	37.837,31	1,0	92,8
		4350W	Zakup usług dostępu do sieci Internet	3.037,78	1.235,67	0,0	40,7
		4370W	Oplaty z tytułu zakupu usług telekomunikacyjnych telefonii stacjonarnej	6.988,03	6.565,82	0,2	94,0
		4410W	Podróże służbowe krajowe	1.484,20	935,80	0,0	63,1
		4430W	Różne opłaty i składki	2.073,83	1.688,71	0,0	81,4
		4440W	Odpisy na zakładowy fundusz świadczeń socjalnych	123.984,29	123.984,29	3,2	100,0
		6050W	Wydatki inwestycyjne jednostek budżetowych	0,00	0,00	0,0	0,0
		6060W	Wydatki na zakupy inwestycyjne jednostek budżetowych	20.000,00	19.800,61	0,5	99,0
	80103		Oddziały przedszkolne w szkołach podstawowych	514.289,00	484.046,77	6,9	94,1
		2310W	Dotacje cel. przek. gminie na zadania bieżące realizowane na podstawie porozumień między JST	148.000,00	138.912,06	28,7	93,9

	3020W	Wydatki osobowe nie zaliczone do wynagrodzeń	20.700,00	19.241,09	4,0	93,0
	4010W	Wynagrodzenia osobowe pracowników	252.800,00	244.292,85	50,5	96,6
	4040W	Dodatkowe wynagrodzenie roczne	12.900,00	11.251,23	2,3	87,2
	4110W	Składki na ubezpieczenia społeczne	50.200,00	44.298,89	9,2	88,2
	4120W	Składki na Fundusz Pracy	8.200,00	6.367,35	1,3	77,7
	4210W	Zakup materiałów i wyposażenia	2.000,00	1.144,30	0,2	57,2
	4280W	Zakup usług zdrowotnych	1.000,00	50,00	0,0	5,0
	4440W	Odpisy na zakładowy fundusz świadczeń socjalnych	18.489,00	18.489,00	3,8	100,0
80110		Gimnazja	1.594.492,28	1.583.016,70	22,6	99,3
	3020W	Wydatki osobowe nie zaliczone do wynagrodzeń	67.005,09	65.872,99	4,2	98,3
	4010W	Wynagrodzenia osobowe pracowników	1.058.813,08	1.058.807,44	66,9	100,0
	4040W	Dodatkowe wynagrodzenie roczne	105.887,68	105.755,97	6,7	99,9
	4110W	Składki na ubezpieczenia społeczne	184.256,36	181.990,03	11,5	98,8
	4120W	Składki na Fundusz Pracy	27.381,97	27.257,12	1,7	99,5
	4170W	Wynagrodzenia bezosobowe	0,00	0,00	0,0	0,0
	4210W	Zakup materiałów i wyposażenia	49.256,04	46.087,58	2,9	93,6
	4240W	Zakup pomocy naukowych, dydaktycznych i książek	1.000,00	729,80	0,0	73,0
	4260W	Zakup energii	26.250,95	24.734,62	1,6	94,2
	4270W	Zakup usług remontowych	880,00	563,27	0,0	64,0
	4280W	Zakup usług zdrowotnych	395,00	345,00	0,0	87,3
	4300W	Zakup usług pozostałych	7.840,03	7.170,16	0,5	91,5
	4350W	Zakup usług dostępu do sieci Internet	920,00	770,87	0,0	83,8
	4370W	Oplaty z tytułu zakupu usług telekomunikacyjnych telefonii stacjonarnej	2.183,92	2.093,28	0,1	95,8
	4410W	Podróże służbowe krajowe	392,30	208,00	0,0	53,0
	4430W	Różne opłaty i składki	933,41	709,14	0,0	76,0
	4440W	Odpisy na zakładowy fundusz świadczeń socjalnych	53.596,45	53.596,45	3,4	100,0
	6050W	Wydatki inwestycyjne jednostek budżetowych	7.500,00	6.324,98	0,4	84,3
80113		Dowożenie uczniów do szkół	607.660,00	596.614,41	8,5	98,2
	2320W	Dotacje cel. przek. dla powiatu na zadania bieżące realizowane na podst. porozumień między JST	10.000,00	8.794,80	1,5	87,9
	3020W	Wydatki osobowe nie zaliczone do wynagrodzeń	80,00	0,00	0,0	0,0
	4110W	Składki na ubezpieczenia społeczne	6.900,00	6.412,21	1,1	92,9
	4120W	Składki na Fundusz Pracy	980,00	242,55	0,0	24,8
	4170W	Wynagrodzenia bezosobowe	45.000,00	43.874,00	7,4	97,5
	4210W	Zakup materiałów i wyposażenia	12.000,00	10.879,55	1,8	90,7
	4300W	Zakup usług pozostałych	530.000,00	523.794,30	87,8	98,8
	4430W	Różne opłaty i składki	2.700,00	2.617,00	0,4	96,9
80146		Dokształcanie i doskonalenie nauczycieli	31.242,77	14.669,77	0,2	47,0
	4110W	Składki na ubezpieczenia społeczne	0,00	0,00	0,0	0,0
	4300W	Zakup usług pozostałych	4.400,00	3.744,10	25,5	85,1
	4410W	Podróże służbowe krajowe	6.013,60	648,30	4,4	10,8
	4700W	Szkolenia pracowników niebędących członkami korpusu służby cywilnej	20.829,17	10.277,37	70,1	49,3
80148		Stoówki szkolne i przedszkolne	450.563,01	397.743,70	5,7	88,3
	3020W	Wydatki osobowe nie zaliczone do wynagrodzeń	1.152,00	763,00	0,2	66,2
	4010W	Wynagrodzenia osobowe pracowników	181.477,33	148.030,27	37,2	81,6
	4040W	Dodatkowe wynagrodzenie roczne	16.210,51	16.116,77	4,1	99,4
	4110W	Składki na ubezpieczenia społeczne	28.389,77	27.291,71	6,9	96,1
	4120W	Składki na Fundusz Pracy	4.610,40	2.633,31	0,7	57,1
	4170W	Wynagrodzenia bezosobowe	7.800,00	4.800,00	1,2	61,5
	4210W	Zakup materiałów i wyposażenia	1.500,00	1.211,71	0,3	80,8
	4220W	Zakup środków żywności	195.943,60	184.082,53	46,3	93,9
	4280W	Zakup usług zdrowotnych	310,00	145,00	0,0	46,8
	4300W	Zakup usług pozostałych	500,00	0,00	0,0	0,0
	4440W	Odpisy na zakładowy fundusz świadczeń socjalnych	7.669,40	7.669,40	1,9	100,0
	6060W	Wydatki na zakupy inwestycyjne jednostek budżetowych	5.000,00	5.000,00	1,3	100,0
80195		Pozostała działalność	125.492,80	114.907,12	1,6	91,6
	3020W	Wydatki osobowe nie zaliczone do wynagrodzeń	6.410,00	6.410,00	5,6	100,0
	4010W	Wynagrodzenia osobowe pracowników	43.600,00	38.470,00	33,5	88,2
	4110W	Składki na ubezpieczenia społeczne	7.050,00	6.578,36	5,7	93,3
	4120W	Składki na Fundusz Pracy	1.300,00	847,96	0,7	65,2
	4170W	Wynagrodzenia bezosobowe	3.132,00	1.000,00	0,9	31,9
	4300W	Zakup usług pozostałych	2.400,00	0,00	0,0	0,0
	4440W	Odpisy na zakładowy fundusz świadczeń socjalnych	61.600,80	61.600,80	53,6	100,0

851		OCHRONA ZDROWIA	36.100,00	32.238,00	0,2	89,3
	85153	Zwalczanie narkomanii	1.100,00	0,00	0,0	0,0
		4210W Zakup materiałów i wyposażenia	1.100,00	0,00	0,0	0,0
	85154	Przeciwdziałanie alkoholizmowi	35.000,00	32.238,00	100,0	92,1
		4110W Składki na ubezpieczenia społeczne	0,00	0,00	0,0	0,0
		4120W Składki na Fundusz Pracy	0,00	0,00	0,0	0,0
		4170W Wynagrodzenia bezosobowe	15.000,00	14.850,00	46,1	99,0
		4210W Zakup materiałów i wyposażenia	200,00	200,00	0,6	100,0
		4300W Zakup usług pozostałych	19.500,00	17.188,00	53,3	88,1
		4410W Podróże służbowe krajowe	300,00	0,00	0,0	0,0
852		POMOC SPOŁECZNA	4.961.468,90	4.862.937,29	24,0	98,0
	85202	Domy pomocy społecznej	69.808,00	68.920,05	1,4	98,7
		4330W Zakup usług przez jednostki samorządu terytorialnego od innych jednostek samorządu terytorialnego	69.808,00	68.920,05	100,0	98,7
	85204	Rodziny zastępcze	6.465,00	1.561,37	0,0	24,2
		3110W Świadczenia społeczne	6.465,00	1.561,37	100,0	24,2
	85205	Zadania w zakresie przeciwdziałania przemocy w rodzinie	1.000,00	1.000,00	0,0	100,0
		4210W Zakup materiałów i wyposażenia	1.000,00	1.000,00	100,0	100,0
	85206	Wspieranie rodziny	19.451,00	16.610,33	0,3	85,4
		4110W Składki na ubezpieczenia społeczne	2.832,47	2.418,59	14,6	85,4
		4120W Składki na Fundusz Pracy	397,98	339,37	2,0	85,3
		4170W Wynagrodzenia bezosobowe	16.220,55	13.852,37	83,4	85,4
	85212	Świadczenia rodzinne, zaliczka alimentacyjna oraz składki na ubez. emeryt. i rentowe z ubez. społ.	3.377.205,00	3.330.541,67	68,5	98,6
		3110W Świadczenia społeczne	3.184.496,00	3.165.213,38	95,0	99,4
		4010W Wynagrodzenia osobowe pracowników	125.717,00	106.039,39	3,2	84,3
		4040W Dodatkowe wynagrodzenie roczne	12.300,00	11.680,77	0,4	95,0
		4110W Składki na ubezpieczenia społeczne	23.536,00	18.688,29	0,6	79,4
		4120W Składki na Fundusz Pracy	3.797,00	2.721,97	0,1	71,7
		4210W Zakup materiałów i wyposażenia	4.873,00	4.727,68	0,1	97,0
		4260W Zakup energii	1.000,00	500,00	0,0	50,0
		4280W Zakup usług zdrowotnych	120,00	80,00	0,0	66,7
		4300W Zakup usług pozostałych	14.784,00	14.718,29	0,4	99,6
		4360W Opłaty z tytułu zakupu usług telekomunikacyjnych telefonii komórkowej	1.000,00	809,90	0,0	81,0
		4370W Opłaty z tytułu zakupu usług telekomunikacyjnych telefonii stacjonarnej	900,00	900,00	0,0	100,0
		4410W Podróże służbowe krajowe	400,00	210,00	0,0	52,5
		4440W Odpisy na zakładowy fundusz świadczeń socjalnych	3.282,00	3.282,00	0,1	100,0
		4700W Szkolenia pracowników niebędących członkami korpusu służby cywilnej	1.000,00	970,00	0,0	97,0
	85213	Składki na ubez. zdrowotne opł. za os. pobierające niektóre św. z pom. społ. oraz niektóre św. rodzinne	56.822,00	56.496,24	1,2	99,4
		4130W Składki na ubezpieczenia zdrowotne	56.822,00	56.496,24	100,0	99,4
	85214	Zasiłki i pomoc w naturze oraz składki na ubezpieczenia emerytalne i rentowe	195.000,00	180.812,74	3,7	92,7
		3110W Świadczenia społeczne	195.000,00	180.812,74	100,0	92,7
	85215	Dodatki mieszkaniowe	160.000,00	159.586,24	3,3	99,7
		3110W Świadczenia społeczne	160.000,00	159.586,24	100,0	99,7
	85216	Zasiłki rodzinne, pielęgnacyjne i wychowawcze	251.000,00	248.633,17	5,1	99,1
		3110W Świadczenia społeczne	251.000,00	248.633,17	100,0	99,1
	85219	Ośrodki pomocy społecznej	512.414,00	495.541,78	10,2	96,7
		3020W Wydatki osobowe nie zaliczone do wynagrodzeń	5.100,00	5.094,03	1,0	99,9
		3110W Świadczenia społeczne	4.318,00	4.317,36	0,9	100,0
		4010W Wynagrodzenia osobowe pracowników	340.500,00	333.356,87	67,3	97,9
		4040W Dodatkowe wynagrodzenie roczne	28.400,00	25.893,00	5,2	91,2
		4110W Składki na ubezpieczenia społeczne	61.500,00	58.636,83	11,8	95,3
		4120W Składki na Fundusz Pracy	8.300,00	5.203,93	1,1	62,7
		4170W Wynagrodzenia bezosobowe	16.598,00	16.550,00	3,3	99,7
		4210W Zakup materiałów i wyposażenia	19.405,00	19.346,62	3,9	99,7
		4280W Zakup usług zdrowotnych	250,00	240,00	0,0	96,0
		4300W Zakup usług pozostałych	12.600,00	12.106,98	2,4	96,1
		4360W Opłaty z tytułu zakupu usług telekomunikacyjnych telefonii komórkowej	870,00	798,78	0,2	91,8
		4370W Opłaty z tytułu zakupu usług telekomunikacyjnych telefonii stacjonarnej	1.000,00	1.000,00	0,2	100,0

	4410W	Podróże służbowe krajowe	1.500,00	942,22	0,2	62,8
	4440W	Odpisy na zakładowy fundusz świadczeń socjalnych	8.343,00	8.343,00	1,7	100,0
	4700W	Szkolenia pracowników niebędących członkami korpusu służby cywilnej	3.730,00	3.712,16	0,7	99,5
	6060W	Wydatki na zakupy inwestycyjne jednostek budżetowych	0,00	0,00	0,0	0,0
85228		Usługi opiekuńcze i specjalistyczne usługi opiekuńcze	71.020,00	61.949,80	1,3	87,2
	4110W	Składki na ubezpieczenia społeczne	8.920,00	8.390,63	13,5	94,1
	4170W	Wynagrodzenia bezosobowe	62.100,00	53.559,17	86,5	86,2
85295		Pozostała działalność	241.283,90	241.283,90	5,0	100,0
	3110W	Świadczenia społeczne	235.292,29	235.292,29	97,5	100,0
	4010W	Wynagrodzenia osobowe pracowników	300,00	300,00	0,1	100,0
	4110W	Składki na ubezpieczenia społeczne	51,56	51,56	0,0	100,0
	4120W	Składki na Fundusz Pracy	7,34	7,34	0,0	100,0
	4210W	Zakup materiałów i wyposażenia	3.823,88	3.823,88	1,6	100,0
	4300W	Zakup usług pozostałych	1.808,83	1.808,83	0,7	100,0
853		POZOSTAŁE ZADANIA W ZAKRESIE POLITYKI SPOŁECZNEJ	1.114.465,37	932.443,76	4,6	83,7
85395		Pozostała działalność	1.114.465,37	932.443,76	100,0	83,7
	3027W	Wydatki osobowe nie zaliczane do wynagrodzeń	79.461,89	79.461,53	8,5	100,0
	3029W	Wydatki osobowe nie zaliczane do wynagrodzeń	6.295,78	6.295,78	0,7	100,0
	3119W	Świadczenia społeczne	9.681,00	9.681,00	1,0	100,0
	4017W	Osobowy fundusz płac	184.646,04	147.525,79	15,8	79,9
	4019W	Wynagrodzenia osobowe pracowników	1.560,85	1.560,52	0,2	100,0
	4047W	Dodatkowe wynagrodzenie roczne	2.529,63	0,00	0,0	0,0
	4049W	Dodatkowe wynagrodzenie roczne	132,57	0,00	0,0	0,0
	4117W	Składki na ubezpieczenie społeczne	52.466,64	50.617,04	5,4	96,5
	4119W	Składki na ubezpieczenie społeczne	10.020,51	9.154,46	1,0	91,4
	4127W	Składki na Fundusz Pracy	7.745,56	6.354,85	0,7	82,0
	4129W	Składki na Fundusz Pracy	1.399,69	1.259,89	0,1	90,0
	4177W	Wynagrodzenie bezosobowe	201.910,34	168.086,07	18,0	83,2
	4179W	Wynagrodzenie bezosobowe	24.448,47	21.804,51	2,3	89,2
	4217W	zakup materiałów i wyposażenia	107.122,20	76.834,75	8,2	71,7
	4219W	Zakup materiałów i wyposażenia	7.081,94	5.416,84	0,6	76,5
	4227W	Zakup środków żywności	23.680,00	16.074,00	1,7	67,9
	4247W	Zakup pomocy naukowych, dydaktycznych i książek	60.289,42	54.703,22	5,9	90,7
	4249W	Zakup pomocy naukowych, dydaktycznych i książek	7.898,14	7.784,39	0,8	98,6
	4307W	zakup usług pozostałych	293.931,06	239.797,03	25,7	81,6
	4309W	Zakup usług pozostałych	31.069,64	28.938,09	3,1	93,1
	4447W	Odpis na zakładowy fundusz św.socjalnych	1.039,52	1.039,52	0,1	100,0
	4449W	Odpis na fundusz socjalny	54,48	54,48	0,0	100,0
854		EDUKACYJNA OPIEKA WYCHOWAWCZA	433.120,00	403.537,08	2,0	93,2
85401		Świetlice szkolne	178.390,00	175.156,14	43,4	98,2
	3020W	Wydatki osobowe nie zaliczone do wynagrodzeń	10.600,00	10.516,42	6,0	99,2
	4010W	Wynagrodzenia osobowe pracowników	122.040,00	121.575,44	69,4	99,6
	4040W	Dodatkowe wynagrodzenie roczne	9.000,00	7.704,89	4,4	85,6
	4110W	Składki na ubezpieczenia społeczne	22.610,00	22.553,59	12,9	99,8
	4120W	Składki na Fundusz Pracy	3.700,00	3.282,10	1,9	88,7
	4210W	Zakup materiałów i wyposażenia	1.800,00	883,70	0,5	49,1
	4440W	Odpisy na zakładowy fundusz świadczeń socjalnych	8.640,00	8.640,00	4,9	100,0
85415		Pomoc materialna dla uczniów	254.730,00	228.380,94	56,6	89,7
	3240W	Stypendia dla uczniów	187.182,00	164.551,60	72,1	87,9
	3260W	Inne formy pomocy dla uczniów	21.698,00	21.697,40	9,5	100,0
	4010W	Wynagrodzenia osobowe pracowników	33.600,00	30.415,08	13,3	90,5
	4040W	Dodatkowe wynagrodzenie roczne	700,00	625,01	0,3	89,3
	4110W	Składki na ubezpieczenia społeczne	5.103,00	5.101,43	2,2	100,0
	4120W	Składki na Fundusz Pracy	823,00	758,15	0,3	92,1
	4210W	Zakup materiałów i wyposażenia	1.500,00	1.334,42	0,6	89,0
	4280W	Zakup usług zdrowotnych	50,00	35,00	0,0	70,0
	4300W	Zakup usług pozostałych	2.250,00	2.248,85	1,0	99,9
	4370W	Oplaty z tytułu zakupu usług telekomunikacyjnych telefonii stacjonarnej	250,00	250,00	0,1	100,0
	4410W	Podróże służbowe krajowe	100,00	0,00	0,0	0,0
	4440W	Odpisy na zakładowy fundusz świadczeń socjalnych	1.094,00	1.094,00	0,5	100,0
	4700W	Szkolenia pracowników niebędących członkami korpusu służby cywilnej	380,00	270,00	0,1	71,1
900		GOSPODARKA KOMUNALNA I OCHRONA	605.325,00	444.092,84	2,2	73,4

		ŚRODOWISKA				
90001		Gospodarka ściekowa i ochrona wód	40.000,00	0,00	0,0	0,0
	6050W	Wydatki inwestycyjne jednostek budżetowych	40.000,00	0,00	0,0	0,0
90002		Gospodarka odpadami	0,00	0,00	0,0	0,0
	6010W	Wyd. na zakup i objęcie akcji, wnies. wkład. do społ. prawa hand., na uzup. fund. statut. bank. pańs	0,00	0,00	0,0	0,0
90015		Oświetlenie ulic, placów i dróg	244.000,00	177.282,38	39,9	72,7
	4260W	Zakup energii	200.000,00	143.430,27	80,9	71,7
	4270W	Zakup usług remontowych	32.000,00	23.581,51	13,3	73,7
	4300W	Zakup usług pozostałych	1.000,00	270,60	0,2	27,1
	6050W	Wydatki inwestycyjne jednostek budżetowych	11.000,00	10.000,00	5,6	90,9
90019		Wpływy i wydatki związane z gromadzeniem środków z opłat i kar za korzystanie ze środowiska	19.000,00	8.233,83	1,9	43,3
	4210W	Zakup materiałów i wyposażenia	1.000,00	251,83	3,1	25,2
	4300W	Zakup usług pozostałych	18.000,00	7.982,00	96,9	44,3
90095		Pozostała działalność	302.325,00	258.576,63	58,2	85,5
	2830W	Dotacja cel. z budżetu na finans. lub dofinans. zad.zlec. do realiz.pozos.jedn. nie zal. do SFP	10.000,00	7.499,47	2,9	75,0
	3020W	Wydatki osobowe nie zaliczone do wynagrodzeń	3.500,00	2.469,83	1,0	70,6
	4010W	Wynagrodzenia osobowe pracowników	205.000,00	174.839,48	67,6	85,3
	4040W	Dodatkowe wynagrodzenie roczne	13.500,00	13.355,89	5,2	98,9
	4110W	Składki na ubezpieczenia społeczne	38.000,00	31.287,07	12,1	82,3
	4120W	Składki na Fundusz Pracy	6.300,00	5.876,90	2,3	93,3
	4170W	Wynagrodzenia bezosobowe	0,00	0,00	0,0	0,0
	4210W	Zakup materiałów i wyposażenia	2.000,00	937,99	0,4	46,9
	4280W	Zakup usług zdrowotnych	2.000,00	1.345,00	0,5	67,3
	4300W	Zakup usług pozostałych	1.200,00	640,00	0,2	53,3
	4410W	Podróże służbowe krajowe	500,00	0,00	0,0	0,0
	4440W	Odpisy na zakładowy fundusz świadczeń socjalnych	20.325,00	20.325,00	7,9	100,0
921		KULTURA I OCHRONA DZIEDZICTWA NARODOWEGO	982.227,00	800.245,99	3,9	81,5
92109		Domy i ośrodki kultury, świetlice i kluby	847.457,00	686.153,74	85,7	81,0
	2480W	Dotacja podmiotowa z budżetu dla samorządowej instytucji kultury	433.000,00	369.232,76	53,8	85,3
	4580W	Pozostałe odsetki	1.315,00	1.302,48	0,2	99,0
	4600W	Kary i odszkodowania wypłacane na rzecz osób prawnych i innych jednostek organizacyjnych	20.094,00	20.093,15	2,9	100,0
	4610W	Koszty postępowania sądowego i prokuratorskiego	291,00	290,62	0,0	99,9
	6058W	Finansowanie programów i projektów ze środków funduszy strukturalnych	196.884,00	141.122,60	20,6	71,7
	6059W	Współfinansowanie programów realizowanych ze środków fund.strukturalnych	142.286,00	104.955,92	15,3	73,8
	6228W	Dotacje z budżetu na finans.inwestycji	24.999,00	24.999,00	3,6	100,0
	6229W	Dotacje celowe na finansowanie inwestycji	28.588,00	24.157,21	3,5	84,5
92116		Biblioteki	124.770,00	104.092,25	13,0	83,4
	2480W	Dotacja podmiotowa z budżetu dla samorządowej instytucji kultury	124.770,00	104.092,25	100,0	83,4
92120		Ochrona zabytków i opieka nad zabytkami	10.000,00	10.000,00	1,2	100,0
	2720W	Dotacje cel. z BP na finans. dofinans. prac remont. i konser. obiekt. zabyt. dla jedn. niezal do SFP	10.000,00	10.000,00	100,0	100,0
926		KULTURA FIZYCZNA I SPORT	33.600,00	30.098,83	0,1	89,6
92601		Obiekty sportowe	17.200,00	15.469,67	51,4	89,9
	4210W	Zakup materiałów i wyposażenia	700,00	499,73	3,2	71,4
	4260W	Zakup energii	6.000,00	5.549,94	35,9	92,5
	4300W	Zakup usług pozostałych	500,00	0,00	0,0	0,0
	6060W	Wydatki na zakupy inwestycyjne jednostek budżetowych	10.000,00	9.420,00	60,9	94,2
92695		Pozostała działalność	16.400,00	14.629,16	48,6	89,2
	4210W	Zakup materiałów i wyposażenia	2.650,00	1.220,22	8,3	46,0
	4300W	Zakup usług pozostałych	5.700,00	5.385,26	36,8	94,5
	4410W	Podróże służbowe krajowe	8.050,00	8.023,68	54,8	99,7
		OGÓLEM	21.848.501,30	20.301.273,77		92,9

WYDATKI INWESTYCYJNE za 2012 r.

Dział	Rozdz.	Nazwa zadania inwestycyjnego i okres realizacji (w latach)	Łączne nakłady finansowe	Planowane nakłady					Wykonanie na dzień 31.12.2012
				rok budżetowy 2012 (6+7+8+9)	w tym źródła finansowania			Wykonanie na dzień 31.12.2012	
					środki własne	kredyty i pożyczki	środki pochodz. z innych źródeł dotacje i śr. z budżetu państwa		
1	2	3	4	5	6	7	8	9	10
O10		Rolnictwo	20 000	20 000	20 000	0	-	0	14 101,10
	O1010	Remont wnętrza SUW w Kraszewie	10 000	10 000	10 000				8 000,00
	O1010	Dofinansowanie budowy urządzeń wodociągowo-kanalizacyjnych realizowanych przez osoby fizyczne i prawne	10 000	10 000	10 000				6 101,10
600		Transport i łączność - drogi gminne	140 000	140 000	140 000	0	0	0	135 780,75
	60016	remont pojazdów drogowych: ciężarowego, koparek, równiarki, ciągnika, przyczepy, NISSAN	50 000	50 000	50 000				49 218,14
	60016	Zakup pługa do odśnieżania	10 000	10 000	10 000				6 800,01
	60016	Modernizacja odcinka drogi Redy - Lauda	20 000	20 000	20 000				19 996,41
	60016	Modernizacja odcinka drogi Blanki-Suryty	30 000	30 000	30 000				29 843,55
	60016	Modernizacja odcinka drogi Kochanówka-Kierz	30 000	30 000	30 000				29 922,64
700		Gospodarka mieszkaniowa	179 157	179 157	135 300	0	33 077	10 780	169 220,87
	70005	Zakup gruntu w miejscowości Medyny	9 000	9 000	9 000				8 910,00
	70095	Wykonanie centrum sportowo-rekreacyjnego we wsi Ignalin	13 657	13 657	3 857		1 800	8 000	13 588,57
	70095	„Plac zabaw, czyli miejsce gdzie dzieci bawią się bezpiecznie” - Kraszewo	3 500	3 500	443		277	2 780	3 056,49
	70095	Stabunity 1- rozpr. inst. kan. Instalacja odgromowa.	10 000	10 000	10 000				9 478,90
	70095	Jarandowo 1- Naprawa schodów.	3 500	3 500	3 500				0,00
	70095	Zareęby 4- Wyniesienie tablicy licznikowej na zewn. budynku.	8 000	8 000	8 000				7 020,00
	70095	Strykowo 10 - Budowa zbiornika bezodpływowego	14 500	14 500	14 500				14 500,00
	70095	Przeeglądy techniczne budynków i świadectwa energetyczne	5 000	5 000	5 000				3 182,50
	70095	Remont samochodu wraz z wymianą opon zimowych i letnich	10 000	10 000	10 000				9 999,62
	70095	Sporządzenie dokumentacji projektowo-kosztorysowej na Pilnik (Oświetlenie, chodnik, stadion).	6 000	6 000	6 000				6 000,00
	70095	Gazyfikacja budynku komunalnego w Markajmach	55 000	55 000	55 000				54 270,77
	70095	Opracowanie inwentaryzacji bud. krytych azbestem	21 000	21 000			21 000		20 664,02
	70095	Opracowanie dokumentacji do planu zaopatrzenia w energię elektryczną i paliwa gazowe	20 000	20 000	10 000		10 000		18 550,00
750		Administracja Publiczna	61 600	61 600	52 361	0	9 239	0	61 516,09
	75023	Remont wejścia głównego do budynku Urzędu Gminy	22 000	22 000	12 761		9 239		21 994,92
	75023	Remont pomieszczeń Urzędu Gminy	22 000	22 000	22 000				21 947,85
	75023	Zakup kserokopiarki	6 500	6 500	6 500				6 499,32
	75023	Zakup komputerów	11 100	11 100	11 100				11 074,00

754		Bezpieczeństwo Publiczne i Ochrona Przeciwpożarowa	6 000	6 000	6 000	0	0	0	4 144,00
	75412	Remont samochodów strażackich	6 000	6 000	6 000				4 144,00
801		Oświata i wychowanie	32 500	32 500	32 500	0	0	0	31 125,59
	80148	SP Kraszewo - zakup zmywarki	5 000	5 000	5 000				5 000,00
	80101	Zakup komputerów - SP Runowo	20 000	20 000	20 000				19 800,61
	80110	G.Kraszewo - remont szkoły	7 500	7 500	7 500				6 324,98
900		Gospodarka Komunalna i Ochrona Środowiska	51 000	51 000	51 000	0	0	0	10 000,00
	90001	Dokumentacja projektowo-kosztorysowa sieci wodociągowo-kanalizacyjnej w Pilniku	40 000	40 000	40 000			0	0,00
	90015	Wymiana szafek w transformatorach ośw. ulicznego oraz wymiana opraw oświetleniowych	11 000	11 000	11 000				10 000,00
921		Kultura i Ochrona Dziedzictwa Narodowego	339 170	339 170	142 286	-	-	196 884	246 078,52
	92109	Rozbudowa i adaptacja świetlicy wiejskiej w Łaniewie	294 847	294 847	109 813			185 034	213 237,06
	92109	Remont świetlicy wiejskiej Koniewo	44 323	44 323	32 473			11 850	32 841,46
926		Kultura fizyczna i sport	10 000	10 000	10 000	-	-	-	9 420,00
	92601	Traktorek do koszenia boisk	10 000	10 000	10 000			0	9 420,00
OGÓLEM			839 427	839 427	589 447	0	42 316	207 664	681 386,92

Załącznik Nr 4 do Zarządzenia Nr 226/2013

Wójta Gminy Lidzbark Warmiński

z dnia 26 marca 2013 r.

CZĘŚĆ OPISOWA**o stanie mienia Gminy Lidzbark Warmiński
wg stanu na dzień 31 grudnia 2012 r.**

Informacja o stanie mienia komunalnego Gminy Lidzbark Warmiński obejmuje zestaw danych o majątku Gminy Lidzbark Warmiński według stanu na dzień 31 grudnia 2012 roku. Definicję mienia komunalnego zawiera art. 43 ustawy z dnia 8 marca 1990 r. o samorządzie gminnym (t.j. Dz. U. z 2001 r. Nr 142 poz. 1591 ze zm.), który stanowi, że mieniem komunalnym jest własność i inne prawa majątkowe należące do poszczególnych gmin. Podstawowym składnikiem mienia komunalnego są nieruchomości, do których gminie może przysługiwać prawo własności i inne prawa majątkowe np. użytkowanie wieczyste, ograniczone prawa rzeczowe, wierzycelności. Mienie komunalne, to także środki finansowe, które mogą pochodzić z różnych źródeł.

I. Wartość mienia komunalnego Gminy Lidzbark Warmiński wynosi 51 855 950,67 zł.

w tym:

1. Grunty o powierzchni 639 ha o wartości **11 009 508 zł** są zagospodarowane następująco:

- a) w bezpośrednim zarządzie gminy 617 ha o wartości 10 511 158 zł,
- b) w wieczystym użytkowaniu 11 ha o wartości 249 175 zł,
- c) w dzierżawie i najmie 11 ha o wartości 249 175 zł.

2. Obiekty w ilości 101 szt. stanowią wartość **15 494 521 zł**

- a) 51 budynków o wartości **12 997 439 zł** są zagospodarowane w bezpośrednim zarządzie gminy,
- b) 50 budynków znajduje się w dzierżawie i najmie, które stanowią wartość **2 497 082 zł**.

3. **Budowle** (wodociągi, przepompownie, oczyszczalnie, hydrofarmy, linie energetyczne, kanalizacja, place, chodniki zbiorniki ppoż., boiska sportowe, centrum sportowo- rekreacyjne, plac zabaw, przystanki i wiaty, ogrodzenia, szamba, sceny zadaszone, hale sportowe) stanowią wartość **22 838 538 zł**.
4. **Środki transportu** (samochody pożarnicze, samochód osobowy Volkswagen Caddy, Volkswagen Transporter T5, samochód Ford Transit, samochód MAN, samochód Nissan Pickup, ciągnik rolniczy, koparko-ładowarka, przyczepa) o wartości **1 414 727 zł**.
5. **Sprzęt komputerowy** w gminie o wartości **280 510 zł**
6. **Inne urządzenia** (motopompy i agregaty sprężarkowe) o wartości **68 658 zł**
7. **Narzędzia i wyposażenia** o wartości **338 626 zł**
8. **Sprzęt w użytkowaniu podległych jednostek** stanowi wartość **410 862 zł**

II. Gmina potwierdza własność w 100 %

Księgi wieczyste na mienie komunalne gminy są założone w 100 %.

III. Sprzedaż mienia w okresie od 01.01.2012 do 31.12.2012 roku.

▪ W drodze przetargów sprzedano następujące nieruchomości:

1. Działkę w miejscowości Długołęka nr 78/5 o powierzchni 1,4198 ha na kwotę **18.180 zł**
2. Działkę zabudowaną w miejscowości Nowosady nr 123/2 o powierzchni 0,0244 ha na kwotę **20.200 zł**
3. Budynek świetlicy w miejscowości Knipy działka nr 71/4 o powierzchni 0,0164 ha na kwotę **15.150 zł**
4. Działkę w miejscowości Blanki nr 176/40 o powierzchni 0,0157 ha na kwotę **5.050 zł**
5. Działkę w miejscowości Strykowo nr 35/4 o powierzchni 0,2435 ha na kwotę **4.040 zł**
6. Działkę w miejscowości Blanki nr 33 o powierzchni 0,3600 ha na kwotę **25.250 zł**
7. Budynek mieszkalny w miejscowości Długołęka działka nr 55/3 o powierzchni 0,5000 ha udział ½ o powierzchni 0,2500 ha na kwotę **21.110 zł**
8. Działkę w miejscowości Kaszuny nr 61/4 o powierzchni 4,9348 ha na kwotę **45.450 zł**
9. Działkę w miejscowości Kaszunach nr 61/5 o powierzchni 5,8316 ha na kwotę **60.600 zł**
10. Działkę w miejscowości Kaszuny nr 61/6 o powierzchni 10,2596 ha na kwotę **99.990 zł**
11. Budynek mieszkalny w miejscowości Miłogórze działka nr 240/2 o powierzchni 0,1045 ha na kwotę **345.420 zł**
12. Działkę w miejscowości Koniewo nr 68/4 o powierzchni 0,1145 ha na kwotę **13.130 zł**
13. Działkę w miejscowości Kotowo nr 169/1 o powierzchni 0,0119 ha na kwotę **2.100 zł**

▪ W drodze bezprzetargowej na rzecz najemców sprzedano:

1. Lokal w miejscowości Strykowo działka nr 259 o powierzchni 0,0666 ha udział 1932/10000 o powierzchni 0,0129 na kwotę **14.500 zł**
2. Lokal w miejscowości Łaniewo działka nr 188/4 o powierzchni 0,6600 ha udział 906/10000 o powierzchni 0,1258 ha na kwotę **2.190 zł**
3. Lokal w miejscowości Strykowo działka nr 259 o powierzchni 0,0666 ha udział 972/10000 o powierzchni 0,0068 ha na kwotę **2.800 zł**
4. Lokal w miejscowości Koniewo działka nr 149/1 o powierzchni 0,1703 ha udział 451/1000 na kwotę **16.800 zł**
5. Budynek mieszkalny w miejscowości Łabno działka nr 80 o powierzchni 0,0100 ha na kwotę **14.000 zł**
6. Lokal w miejscowości Sarnowo działka nr 119/4 o powierzchni 0,1900 ha udział 30/100 o powierzchni 0,0570 ha na kwotę **1.360 zł**
7. Lokal w miejscowości Runowo działka nr 123/4 o powierzchni 0,1600 ha udział 4537/10000 o powierzchni 0,0726 ha na kwotę **34.000 zł**
8. Lokal w miejscowości Runowo działka nr 52/3 o powierzchni 0,2900 ha udział 306/10000 o powierzchni 0,0089 ha na kwotę **14.560,00**

▪ W drodze bezprzetargowej na poprawę warunków zagospodarowania nieruchomości sąsiedniej sprzedano:

1. Działkę w miejscowości Koniewo nr 149/2 o powierzchni 0,1986 ha na kwotę **3.500 zł**
2. Działkę w miejscowości Blanki nr 155/6 o powierzchni 0,0317 ha na kwotę **5.000 zł**

▪ **W drodze rokowania sprzedano:**

1. ½ udziału budynku mieszkalno- usługowego w miejscowości Miłogórze na kwotę **155.000 zł**

Ogółem ze sprzedaży mienia w 2012 roku pozyskano dochody w kwocie **942 425,05 zł** oraz odsetki w kwocie **1 946,52 zł**, są to głównie dochody ze sprzedaży w/w składników majątku gminy oraz wpłat osób fizycznych z tytułu wykupu lokalu mieszkalnego. Zakupiono od osób fizycznych 0,2600 ha gruntów w obrębie Medyny z przeznaczeniem na drogę dojazdową do zabudowanej działki siedliskowej. W ramach wielu realizowanych przez Gminę Lidzbark Warmiński inwestycji wykonano między innymi przyłącza wodociągowe w miejscowości Lauda na kwotę 4 515,17 zł oraz przyłącza do wodociągu Świętnik -Kłębowo-Łabno - Kraszewo na kwotę 4 566,10 zł. Przeprowadzono modernizację hydroforni znajdującej się w miejscowości Kraszewo na kwotę 8 000,00 zł. W celu poprawnego gospodarowania ściekami wybudowano szambo przy budynku komunalnym Strykowo 10 na ogólną kwotę 16 224,50 zł oraz przydomową oczyszczalnię ścieków w miejscowości Stabunity 1 na kwotę 38 378,46 zł. Przeprowadzono remont świetlicy wiejskiej w Koniewie na kwotę 32 841,46. Będąca na stanie Gminy Lidzbark Warmiński zlewnia mleka w miejscowości Łaniewo została przekształcona na świetlicę wiejską. Środki finansowe przeznaczone na modernizację tego budynku w kwocie 203 451,66 zł pochodziły z funduszy unijnych tj. z programu PROW 2007-2013 i środków własnych. Jednym z zadań inwestycyjnych Gminy Lidzbark Warmiński w 2012 roku mającym na celu poprawę infrastruktury dróg było ich zmodernizowanie na odcinku Kochanówka -Kierz na kwotę 29 922,64 zł, Blanki-Suryty na kwotę 29 843,55 oraz Redy-Lauda na kwotę 19 996,41 zł. Biorąc pod uwagę możliwość brania czynnego udziału mieszkańców wsi Ignalin w organizowaniu różnych spotkań sportowo- rekreacyjnych utworzono centrum sportowo- rekreacyjne, a ogólny koszt tej inwestycji wyniósł 13 588,57 zł. Zestawienie mienia Publicznego Gimnazjum w Łaniewie od dnia złożenia poprzedniej informacji o stanie mienia komunalnego Gminy Lidzbark Warmiński tj. w okresie od 01.01.2012 r. do dnia 31.12.2012 r. uległo zmianie. W związku z likwidacją jednostki budżetowej z dniem 31.08.2012 roku będące na stanie szkoły środki trwałe tj. zestawy komputerowe i projektor zostały przekazane do Publicznego Gimnazjum w Kraszewie oraz Urzędu Gminy w Lidzbarku Warmińskim tj. Publiczne Gimnazjum w Kraszewie zestawy komputerowe na kwotę **48.821,70 zł**, Urząd Gminy w Lidzbarku Warmińskim projektor na kwotę **1.842,20 zł**. Kserokopiarka CANON o wartości **1.586,00 zł** została zlikwidowana. W okresie od 01.01.2012 r. do 31.12.2012 r. Gminny Ośrodek Kultury i Sportu w Pilniku realizował zadanie inwestycyjne w ramach którego wybudowano scenę zadaszoną w miejscowości Kłębowo, Runowo, Kochanówka i Nowa Wieś Wielka. Nakłady finansowe na budowę powyższych scen w kwocie **52 850,21 zł** pochodziły ze środków własnych oraz środków unijnych.

IV. W skład ważniejszych składników mienia komunalnego gminy wchodzi:

Świetlica, hala sportowo- rekreacyjna w Pilniku, które są w administracji gminy jako GOKIS.

Dochody pozyskane z tytułu najmu i dzierżawy składników majątkowych w 2012 roku osiągnięto w kwocie 71 119,45 zł. Dochody z najmu budynków komunalnych (mieszkalnych i gospodarczych) jako czynsz mieszkaniowy oraz odsetki i inne wpływy osiągnięto w kwocie 191 500,00 zł

V. Stan lokat terminowych w banku -----

VI. Wymagalne wierzytelności pieniężne wynoszą 1 086 576,68 zł, z tego:

- 1) Podatki i opłaty – 970 700,99 zł
- 2) Czynsze – 104 762,42 zł
- 3) Pozostałe – 11 113,27 zł

VII. Udziały w spółkach:

1. Zgodnie z uchwałą Nr XXXI/198/2009 Rady Gminy Lidzbark Warmiński z dnia 15 lipca 2009 r. Gmina Lidzbark Warmiński przystąpiła do spółki pod firmą Zakład Gospodarki Odpadami Komunalnymi spółka z. o. o. z siedzibą w Olsztynie ul. Lubelska 43d dotyczy: projektu „System gospodarowania odpadów

komunalnych w Olsztynie – Budowa Zakładu Unieszkodliwienia Odpadów”. **W 2012 roku stan udziałów wynosi 243 udziały o wartości 500,00 zł za 1 udział, co stanowi 121 500,00 zł.**

2. Zgodnie z uchwałą Nr XXIV/182/97 Rady Gminy Lidzbark Warmiński z dnia 17 czerwca 1997 r. w sprawie przystąpienia Gminy Lidzbark Warmiński do Warmińsko-Mazurskiego Rynku Hurtowego S. A. w Olsztynie o objęcie udziału w kapitale akcyjnym w kwocie **10 000,00 zł**, obecna nazwa „Warmińsko-Mazurska” Agencja Rozwoju Regionalnego S. A. w Olsztynie.

VIII. Pobrane pożyczki i kredyty

W 2012 roku nie zaciągnięto kredytów bankowych oraz pożyczek. Stan zadłużenia gminy na 31 grudnia 2012 roku z tytułu pobranych kredytów wynosi **8 700 000,00 zł**.

IX. Wykaz jednostek budżetowych

1. Publiczna Szkoła Podstawowa w Runowie
2. Publiczna Szkoła Podstawowa Kraszewie
3. Zespół Szkół Rogóż
4. Publiczne Gimnazjum w Kraszewie
5. Gminny Ośrodek Pomocy Społecznej

Na podstawie umowy zawartej w dniu 27 kwietnia 2012 roku Gmina jako organ prowadzący Publiczną Szkołę Podstawową w Klębowie przekazała prowadzenie tej jednostki Stowarzyszeniu „RAZEM W KLĘBOWIE”

Uchwałą Nr XVII/146/2012 Rady Gminy Lidzbark Warmiński z dnia 09 marca 2012 roku podjęto decyzję o likwidacji Publicznego Gimnazjum w Łaniewie z dniem 31.08.2012 roku.

X. Wykaz jednostek Instytucji Kultury

1. Gminny Ośrodek Kultury i Sportu w Pilniku
2. Bibliotek Publiczna Gminy Lidzbark Warmiński

Załącznik Nr 5 do Zarządzenia Nr 226/2013

Wójta Gminy Lidzbark Warmiński

z dnia 26 marca 2013 r.

INFORMACJA

o przebiegu wykonania planu finansowego Samorządowych Instytucji Kultury – Gminnego Ośrodka Kultury i Sportu w Pilniku za 2012 rok.

Gminny Ośrodek Kultury i Sportu w Pilniku prowadzi zajęcia plastyczne i muzyczne dla dzieci i młodzieży z terenu Gminy Lidzbark Warmiński.

- Zajęcia plastyczne odbywają się w każdy czwartek i prowadzone są przez instruktora Józefa Mikę
- Zajęcia muzyczne odbywają się w każdy wtorek i piątek i realizowane są przez instruktora Jacka Sobczaka
- W miejscowości Babiak realizowane są zajęcia świetlicowe środowiskowe w każdy wtorek i czwartek od godziny 16:00 do 19:00 oraz sobotę od godziny 11:00 do 14:00. Prowadzone są również zajęcia z aerobiku w poniedziałki, środy i piątki od godziny 19:00 do 20:00. Wyżej wymienione zajęcia realizuje instruktor Olga Staszkiwicz.

Gminny Ośrodek Kultury i Sportu zorganizował również:

- a) Wernisaż prac Patryka Pikusa w dniu 23.02.2012 r.
- b) Wernisaż prac Weroniki Ulejczyk i Klaudii Sobolewskiej oraz występ solistów i zespołu tanecznego „Be Free” w dniu 28.03.2012 r.
- c) Konkurs piosenki przedszkolnej „Wesołe nutki” w dniu 05.06.2012 r.

- d) Konkurs piosenki szkolnej „Gwiazdy Szkolnej Estrady” w dniu 06/06/2012 r.
- e) Regionalne zawody w skokach przez przeszkody w dniu 17.06.2012 r.
- f) Koncert piosenek dziecięcych „Stary niedźwiedź mocno śpi” w dniu 22.06.2012 r.
- g) Podsumowanie pleneru rzeźbiarskiego. Wernisaż rzeźb monumentalnych pt. „Ginące zawody” w dniu 30.06.2012 r.
- h) V Powiatowe Dożynki w Pilniku w dniu 15.09.2012 r.

Gminny Ośrodek Kultury i Sportu w Pilniku otrzymał dotację podmiotową na działalność bieżącą w kwocie 369 232,76 zł.

1. Gminny Ośrodek Kultury i Sportu w Pilniku wypracował dochody w kwocie 1.339,94 pochodzące z odsetek bankowych.
2. Plan finansowy na wydatki bieżące w 2012 roku został zaplanowany na poziomie 433 000,00 zł i został wykonany w wysokości 369 232,76 zł tj. 85 % planu rocznego w tym:
 - a) wynagrodzenia i pochodne od wynagrodzeń na plan 180 590,00 zł wykonano 176 435,07 zł tj. 98 % planu rocznego
 - b) wydatki rzeczowe na plan 252 410,00 zł wykonano w wysokości 192 797,69 zł co stanowi 76 % planu rocznego w tym na:

Lp.	Wyszczególnienie	Wydatki na dzień 31.12.2012 roku.
1.	materiały biurowe, środki czystości	2.380,54
2.	zakup opału	49.243,45
3.	usługi telekomunikacyjne i Internet	6.427,14
4.	materiały na drobne remonty	1.414,32
5.	wywóz nieczystości	4.585,76
6.	rozmowy komórkowe	655,11
7.	energia elektryczna, woda	94.871,60
8.	ryczałt na samochód dla kierownika GOK	1.605,68
9.	zakup benzyny i części do kosiarek i pił	1.810,61
10.	badania lekarskie	80,00
11.	ubezpieczenie budynków i sprzętu muzycznego	1.197,12
12.	opłata za monitoring budynku GOK i świetlicy Babiak	1.189,98
13.	na rachunek socjalny przekazano odpis na fundusz socjalny	4.828,00
14.	uczestnictwo w konkursie kapel MOK	100,00
15.	materiały plastyczne	2.216,99
16.	szkło do obrazu dla Anny Dymnej	135,24
17.	odzież i obuwie dla pracowników	737,86
18.	przeгляд gaśnic	1.063,95
19.	opłata za korzystanie ze środowiska	2806,00
20.	art. spożywcze- poczęstunek Stowarzyszenie Wsi Rogóż	984,00
21.	opłata za zwiększenie mocy przyłączeniowej	619,02
22.	naprawa siatek sportowych	77,47
23.	Podróże służbowe i krajowe	1.732,68
24.	zawody konne	2.000,00
25.	przeгляд przewodów kominowych	876,99
26.	naprawa sprzętu muzycznego	61,50
27.	przewóz zespołu ludowego Rogóżanie na przeгляд	800,00
28.	wynajem TOI-TOI	324,00
29.	pranie i maglowanie obrusów	30,61
30.	nagrody za udział w konkursach	553,78
31.	festyny i dożynki	5.707,03
32.	materiały na organizację plenerów malarskich	125,92
33.	materiały plastyczne do namalowania portretu kapeli Rogóżanie	434,90
34.	artykuły na Dzień Edukacji Narodowej	80,72
35.	materiały związane z organizacją konkursu na najpiękniejszą Szopkę Bożonarodzeniową	261,60
36.	ramy do obrazu dla Czerwonego Tulipana	162,00
37.	materiały do wykonania obrazów wręczonych w trakcie kiermaszu	284,33
38.	materiały do wykonania rzeźby Jana Pawła II	331,79

3. Dziale 921 zaplanowano również dotację na wydatki majątkowe z przeznaczeniem na zadanie inwestycyjne realizowane przez Gminny Ośrodek Kultury i Sportu w Pilniku
- a) Zaplanowano środki w wysokości 53.587,00 zł, wydatkowano 49.156,21 zł tj. 92% planu rocznego. Powyższa kwota została przeznaczona na budowę scen w miejscowości Kłębowo, Runowo, Kochanówka i Nowa Wieś Wielka.

Lp.	Wyszczególnienie	Wydatek na dzień 31.12.2012 r.
1.	Budowa sceny w miejscowości Kłębowo	16.549,55
2.	Budowa sceny w miejscowości Runowo	8.275,38
3.	Budowa sceny w miejscowości Kochanówka	8.135,51
4.	Budowa sceny w miejscowości Nowa Wieś Wielka	16.195,77

4. Gminny Ośrodek Kultury i Sportu w Pilniku na dzień 31.12.2012 r. nie posiada należności i zobowiązań wymagalnych i niewymagalnych.

**WYDATKI NA ZADANIA INWESTYCYJNE ZA 2012 R.
REALIZOWANE PRZEZ GMINNY OŚRODEK KULTURY I SPORTU W PILNIKU**

Dział	Rozdz.	Nazwa zadania inwestycyjnego i okres realizacji (w latach)	Łączne nakłady finansowe	Planowane nakłady					Wydatki na dzień 31.12.2012 r.
				rok budżetowy 2011 (6+7+8+9)	w tym źródła finansowania			środki wymienione w art.5 ust.1 pkt 2 i 3 u.f.p. (śr.unijne)	
					środki własne	kredyty i pożyczki	środki pochodzące z innych źródeł dotacje i śr.z budżetu państwa		
1	2	3	4	5	6	7	8	9	10
921		Kultura i Ochrona Dziedzictwa Narodowego	53 587	53 587	24 999	-	-	28 588	49 156,21
	92109	Budowa sceny w miejscowości Kłębowo, Runowo, Kochanówka, Nowa Wieś Wielka	53 587	53 587	24 999			28 588	49 156,21
<u>OGÓLEM</u>			<u>53 587</u>	<u>53 587</u>	<u>24 999</u>	<u>0</u>	<u>0</u>	<u>28 588</u>	<u>49 156,21</u>

Załącznik Nr 6 do Zarządzenia Nr 226/2013

Wójta Gminy Lidzbark Warmiński

z dnia 26 marca 2013 r.

**INFORMACJA
o przebiegu wykonania planu finansowego Samorządowych
Instytucji Kultury – Publicznej Biblioteki Gminy Lidzbark Warmiński
za 2012 rok.**

1. Organizacja pracy i sieć biblioteczna.

Biblioteka Publiczna Gminy Lidzbark Warmiński w Kraszewie działa jako Samorządowa Instytucja Kultury z nadanym jej Statutem, wpisana do rejestru instytucji kultury prowadzonego przez Urząd Gminy. W związku z tym Urząd Skarbowy nadał numer identyfikacji podatkowej NIP.

Bezpośredni nadzór nad biblioteką sprawuje Wójt Gminy, natomiast nadzór merytoryczny Wojewódzka Biblioteka Publiczna w Olsztynie.

Na czele biblioteki stoi kierownik, który kieruje jej działalnością, reprezentuje bibliotekę na zewnątrz.

Biblioteka posiada dwie filie biblioteczne: w Runowie i w Rogózu oraz dwa punkty biblioteczne: w Babiaku i Ignalinie.

2. Zadania podstawowe

- a) Gromadzenie, opracowanie i przechowywanie materiałów bibliotecznych, ze szczególnym uwzględnieniem materiałów dotyczących własnego regionu jak również zakup nowości wydawniczych.
- b) Udostępnianie zbiorów bibliotecznych na miejscu, wypożyczanie do domu, wypożyczanie kompletów uzupełniających do punktów bibliotecznych.
- c) Ocena posiadanych zbiorów pod kątem ich przydatności w środowisku i dokonywanie niezbędnych selekcji.
- d) Akcentowanie ważniejszych rocznic literackich i historycznych.
- e) Popularyzacja książki i czytelnictwa.
- f) Współpraca ze szkołami i stowarzyszeniami na terenie gminy.
- g) Praca nad katalogami, wprowadzanie baz danych do komputera w programie BIBLIOTEKA PROGMAN.
- h) Wymiana książek w punkcie bibliotecznym.
- i) Rozwijanie zainteresowań czytelniczych wśród dzieci i młodzieży szkolnej.

3. Księgozbiór

Biblioteka Publiczna Gminy Lidzbark Warmiński w Kraszewie i jej filie jako instytucje kultury organizujące i propagujące czytelnictwo opiera się na istnieniu racjonalnie skompletowanym księgozbiorze. Księgozbiór biblioteki w 2012 r. powiększył się o 463 woluminy książek w tym z zakupu 473. W darze od czytelników biblioteka otrzymała 36 woluminów. W 2012 r. biblioteka na zakup książek oprócz środków od organizatora otrzymała dotację z Biblioteki Narodowej na realizację programu „Zakup nowości wydawniczych dla bibliotek” w wysokości 4370 zł.

Struktura zakupu przedstawia się następująco:

DZIAŁY	WPLYWY	UBYTKI 2012r.	STAN KOŃCOWY
Literatura piękna dla dzieci i młodzieży	333	742	10664
Literatura piękna dla dorosłych	134	855	11435
Literatura innych działów	42	367	6977
Ogółem	509	1964	29076

Zakupy nowości dokonywane są w oparciu o zapotrzebowanie czytelników. Biblioteka dokonuje zakupu nowości w księgarniach, w hurtowniach książek. Upusty uzyskiwane przy zakupach dla biblioteki wynoszą od 13-20 % ceny książki.

4. Czytelnictwo

W 2012 r. w bibliotece zarejestrowano 883 czytelników, wypożyczyli ogółem 27468 woluminów. Aktywność czytelnicza, czyli liczba woluminów na jednego czytelnika wyniosła 31 książek. Aktywność czytelnicza na jednego mieszkańca wynosi 4 woluminy.

Struktura wypożyczonych książek w 2012 roku.

Literatura piękna dla dzieci	14238
Literatura piękna dla dorosłych	10805
Literatura niebeletrystyczna	2422

Najaktywniejszą grupą czytelniczą są dzieci i młodzież.

5. Komputeryzacja

Biblioteka w Kraszewie posiada trzy (siedmioletnie) sprawne komputery z dostępem do Internetu. Jeden z nich jest wykorzystywany do pracy przez bibliotekarza, dwa są dostępne dla czytelników. Filia w Runowie posiada 5 komputerów, w tym 4 dostępne dla czytelników. Filia w Rogożu posiada 6 komputerów, w tym pięć jest dostępnych dla czytelników. W bibliotece oraz w filiach od dłuższego czasu trwają prace związane z tworzeniem komputerowej bazy danych, zawierającej katalogi biblioteki.

6. Działalność kulturalno-edukacyjna

Poza udostępnianiem zbiorów biblioteka jako instytucja kultury zajmuje się pracą kulturalno-edukacyjną promując książki i czytelnictwo. Większość organizowanych imprez jest adresowana do dzieci i młodzieży. Biblioteka w zakresie popularyzacji książki prowadzi następujące formy pracy z książką i imprezy, spotkania dla społeczności lokalne:

- wystawy nowych książek jako forma informacji o nowościach w bibliotece,
- konkursy czytelnicze,
- wycieczki i lekcje biblioteczne,
- praca indywidualna z czytelnikiem,
- dyskusje na temat nowych pozycji w bibliotece,
- zajęcia plastyczne z wykorzystaniem różnych technik,
- spotkania teatralne,
- współpraca z przedszkolami i szkołami,
- pasowanie na czytelnika,
- wystawy rękodzieła, malarstwa, fotografii,
- spotkania z okazji Dnia Babci, Matki, jasełka świąteczne,
- noc w bibliotece,
- organizacja zajęć dla dzieci i młodzieży w ferie zimowe i wakacje.

Biblioteka Publiczna Gminy Lidzbark Warmiński otrzymała dotację podmiotową na działalność bieżącą w kwocie 104 092,25 zł.

1. Biblioteka Publiczna Gminy Lidzbark Warmiński wypracowała dochody w kwocie 248,37 pochodzące z odsetek bankowych.
2. Plan finansowy na wydatki bieżące w 2012 roku został zaplanowany na poziomie 124 770 zł i został wykonany w wysokości 104 092,25 zł tj. 83 % planu rocznego.

w tym:

- a) wynagrodzenia i pochodne od wynagrodzeń na plan 76 950,00 zł wykonano 76 119,18 zł tj. 99 % planu rocznego
- b) wydatki rzeczowe na plan 47 820,00 zł wykonano w wysokości 27.973,07 zł co stanowi 58 % planu rocznego.

Wydatki rzeczowe

Lp.	Wyszczególnienie	Wydatki na dzień 31.12.2012 roku.
1.	zakup książek	7.370,00
2.	energia elektryczna, woda	3.799,78
3.	materiały biurowe, prenumerata prasy, środki czystości	7.729,63
4.	usługi telekomunikacyjne	1.871,20
5.	opłata za usługi internetowe	187,55
6.	usługa kominiarska	113,16

7.	dzierżawa zbiornika	598,07
8.	Aktualizacja programu komputerowego	774,90
9.	na rachunek socjalny przekazano odpis na fundusz socjalny	2.097,00
10.	zakup gazu do ogrzewania biblioteki w Kłębowie	3.026,78
11.	Szkolenia pracowników	405,00

3. Biblioteka Publiczna Gminy Lidzbark Warmiński w Kraszewie na dzień 31.12.2012 r. nie posiada należności i zobowiązań wymagalnych i niewymagalnych.

Stopień zaawansowania programów wieloletnich

Nazwa i cel	Plan ogółem 2012-2015	Plan na 2012	Wykonanie za 2012r.	Stopień realizacji %	Plan 2013	Plan 2014	Plan 2015
OGÓŁEM WYDATKI	1 839 448,91	579 072,99	404 232,72	70%	476 936,08	502 843,04	280 596,80
- wydatki bieżące	1 732 448,91	579 072,99	404 232,72	70%	429 936,08	442 843,04	280 596,80
Program Operacyjny Kapitał Ludzki	1 732 448,91	579 072,99	404 232,72	70%	429 936,08	442 843,04	280 596,80
Akademia przedszkolaków w gminie Lidzbark Warmiński	1 591 820,91	458 844,99 zł	320 350,84	70%	409 536,08	442 843,04	280 596,80
Rozwój dziecka jego przyszłością - indywidualizacja nauczania w klasach I-III szkół podstawowych z terenu Gminy Lidzbark Warmiński	140 628,00	120 228,00 zł	83 881,88	70%	20 400,00	0,00	
- wydatki majątkowe	107 000,00	-	-	-	47 000,00	60 000,00	
Budowa systemu zagospodarowania odpadów komunalnych w Olsztynie. Budowa Zakładu Unieszkodliwiania Odpadów.	107 000,00	0,00	0,00	0%	47 000,00	60 000,00	

WYDATKI NA PROGRAMY I PROJEKTY REALIZOWANE Z FUNDUSZY STRUKTURALNYCH I FUNDUSZU SPÓJNOŚCI ORAZ POZOSTAŁE ŚRODKI POCHODZĄCE ZE ŹRÓDEŁ ZAGRANICZNYCH NIE PODLEGAJĄCYCH ZWROTOWI

Lp	Klasyfikacja	Projekt	Plan wyjściowy	Plan po zmianie-ostateczny	Zmiana 1+2	Wydatki ze środków z budżetu krajowego			Wydatki ze środków UE		
						Plan	Plan po zmianie	Zmiana 1	Plan	Plan po zmianie	Zmiana 2
I. Rozwój Obszarów Wiejskich 2007-2013											
1	700-70095	Plac zabaw, czyli miejsce gdzie dzieci bawią się bezpiecznie	-	3 500,00	3 500,00	-	720,00	720,00	-	2 780,00	2 780,00
2	700-70095	Wykonanie centrum sportowo-rekreacyjne we wsi Ignalin	-	13 657,00	13 657,00	-	5 657,00	5 657,00	-	8 000,00	8 000,00
3	921-92109	Remont świetlicy Koniewo	44 323,00	44 323,00	-	32 473,00	32 473,00	-	11 850,00	11 850,00	-
4	921-92109	Budowa sceny Runowo-Kochanówka-Kłębowo-Nowa Wieś Wielka	53 587,00	53 587,00	-	28 588,00	28 588,00	-	24 999,00	24 999,00	-
5	921-92109	Rozbudowa i adaptacja świetlicy wiejskiej w Łaniewie	294 847,00	294 847,00	-	109 813,00	109 813,00	-	185 034,00	185 034,00	-
6	921-92109	Remont świetlicy wiejskiej Knipy	41 163,00	-	- 41 163,00	27 394,00	-	-27394,00	13 769,00	-	- 13 769,00
7	921-92109	Wyposażenie świetlic wiejskich	42 022,00	-	- 42 022,00	18 129,00	-	-18129,00	23 893,00	-	- 23 893,00
RAZEM – Rozwój Obszarów Wiejskich			475 942,00	409 914,00	- 66 028,00	216 397,00	177 251,00	- 39 146,00	259 545,00	232 663,00	- 26 882,00
II. Program Operacyjny Kapitał Ludzki											
1	853-85395	Mała wieś - wielkie perspektywy - zajęcia pozalekcyjne dla uczniów szkół gimnazjalnych z terenu Gminy Lidzbark Warmiński	127 380,32	197 198,73	69 818,41	19 107,05	29 579,81	10 472,76	108 273,27	167 618,92	59 345,65
2	853-85395	Wiedza lepszym startem - zajęcia pozalekcyjne dla uczniów szkół gimnazjalnych z terenu Gminy Lidzbark warmiński	133 766,40	181 726,65	47 960,25	20 064,96	27 258,99	7 194,03	113 701,44	154 467,66	40 766,22
3	853-85395	Rozwój dziecka jego przyszłością 0 indywidualizacja nauczania w klasach I-III szkół podstawowych z terenu Gminy Lidzbark Warmiński	58 046,00	120 228,00	62 182,00	8 706,90	18 034,23	9 327,33	49 339,10	102 193,77	52 854,67
4	853-85395	Akademia przedszkolaków w gminie Lidzbark Warmiński	383 149,20	458 844,99	75 695,79	-	-	-	383 149,20	458 844,99	75 695,79
5	853-85395	Ten czas zmienia nas	-	156 467,00	156 467,00	-	23 470,05	23 470,05	-	132 996,95	132 996,95
RAZEM – Program Operacyjny Kapitał Ludzki			702 341,92	1 114 465,37	412 123,45	47 878,91	98 343,08	50 464,17	654 463,01	1 016 122,29	361 659,28
OGÓŁEM Projekty I + II			1178283,92 zł	1524379,37 zł	346095,45 zł	264 275,91 zł	275 594,08 zł	11 318,17 zł	914 008,01 zł	1 248 785,29 zł	334 777,28 zł

ZADANIA ZLECONE za 2012r.

Dział	Rozdział	§	Nazwa	Plan na 2012 r.	Wykonanie na dzień 31.12.2012r.	%
<u>DOCHODY</u>						
O10			Rolnictwo	586 606,51	586 606,51	100%
	O1095		Pozostała działalność	586 606,51	586 606,51	100%
		2010	dotacja celowa	586 606,51	586 606,51	100%
750			Administracja publiczna	40 279,00	40 279,00	100%
	75011		Urzędy Wojewódzkie	40 279,00	40 279,00	100%
		2010	dotacja celowa	40 279,00	40 279,00	100%
751			Urzędy Naczelnych Organów	2 970,00	2 970,00	100%
	75101		Aktualizacja rejestru wyborców	1 150,00	1 150,00	100%
		2010	dotacja celowa - aktualny rej. wyb.	1 150,00	1 150,00	100%
	75109		Wybory do rad gmin	1 820,00	1 820,00	100%
		2010	dotacja celowa - aktualny rej. wyb.	1 820,00	1 820,00	100%
852			Pomoc społeczna	3 356 871,00	3 336 874,14	99%
	85212		Świadczenia rodzinne	3 280 031,00	3 260 169,78	99%
		2010	dotacja celowa	3 280 031,00	3 260 169,78	99%
	85213		Składka na ubezpieczenie zdrowotne	35 522,00	35 522,00	100%
		2010	dotacja celowa	35 522,00	35 522,00	100%
	85219		Ośrodki Pomocy Społecznej	4 318,00	4 317,36	100%
		2010	dotacja celowa	4 318,00	4 317,36	100%
	85228		Usługi opiekuńcze	5 400,00	5 265,00	98%
		2010	dotacja celowa	5 400,00	5 265,00	98%
	85295		Pozostała działalność	31 600,00	31 600,00	100%
		2010	dotacja celowa	31 600,00	31 600,00	100%
<u>DOCHODY OGÓLEM</u>				3 986 726,51	3 966 729,65	99%
<u>WYDATKI</u>						
O10			Rolnictwo	586 606,51	586 606,51	100%
	O1095		Pozostała działalność	586 606,51	586 606,51	100%
		4010	Wynagrodzenie osobowe pracowników	4 000,00	4 000,00	100%
		4110	Składka na ubezpieczenie społeczne	687,60	687,60	100%
		4120	Składka na Fundusz Pracy	98,00	98,00	100%
		4210	Zakup materiałów i wyposażenia	6 716,49	6 716,49	100%
		4430	Różne opłaty i składki	575 104,42	575 104,42	100%
750			Administracja publiczna	40 279,00	40 279,00	100%
	75011		Urzędy Wojewódzkie	40 279,00	40 279,00	100%
		4010	Wynagrodzenia osobowe pracowników	31 322,00	31 322,00	100%
		4040	Dodatkowe wynagrodzenia roczne	3 400,00	3 400,00	100%
		4110	Składka na ubezpieczenie społeczne	4 785,00	4 785,00	100%
		4120	Składka na Fundusz Pracy	772,00	772,00	100%
751			Urzędy Naczelnych Organów	2 970,00	2 970,00	100%
	75101		Aktualizacja rejestru wyborców	1 150,00	1 150,00	100%
		4110	Składki na ubezpieczenia społeczne	103,14	103,14	100%
		4170	Wynagrodzenia bezosobowe	600,00	600,00	100%
		4210	Zakup materiałów i wyposażenia	446,86	446,86	100%
	75109		Wyboory do rad gmin	1 820,00	1 820,00	100%
		3030	Różne wydatki na rzecz osób fizycznych	1 470,00	1 470,00	100%
		4110	Składki na ubezpieczenia społeczne	50,29	50,29	100%
		4120	składki na Fundusz Pracy	7,17	7,17	100%
		4170	Wynagrodzenia bezosobowe	292,54	292,54	100%
852			Pomoc społeczna	3 356 871,00	3 336 874,14	99%
-	<u>85212</u>	-	<u>Świadczenia rodzinne</u>	3 280 031,00	3 260 169,78	99%
-		3110	Świadczenia społeczne	3 184 496,00	3 165 213,38	99%
-		4010	Wynagrodzenie osobowe pracowników	62 330,00	61 751,40	99%
-		4040	Dodatkowe wynagrodzenia roczne	4 993,00	4 993,00	100%
-		4110	Składka na ubezpieczenie społeczne	11 753,00	11 753,00	100%

	4120	Składka na Fundusz Pracy	1 214,00	1 214,00	100%
	4210	Zakup materiałów i wyposażenia	2 873,00	2 873,00	100%
	4300	Zakup usług pozostałych	9 784,00	9 784,00	100%
	4370	Oplaty z tytułu zakupu usług telekomunikacyjnych telefonii stacjonarnej	400,00	400,00	100%
	4440	Odpis na fundusz świadczeń socjalnych	2 188,00	2 188,00	100%
<u>85213</u>	-	<u>Składka na ubezpieczenie zdrowotne</u>	<u>35 522,00</u>	<u>35 522,00</u>	100%
	4130	Składka na ubezpieczenie zdrowotne	35 522,00	35 522,00	100%
<u>85219</u>	-	<u>Ośrodki Pomocy Społecznej</u>	<u>4 318,00</u>	<u>4 317,36</u>	<u>100%</u>
	3110	Świadczenia społeczne	4 318,00	4 317,36	100%
85228		Usługi opiekuńcze	5 400,00	5 265,00	98%
	4170	Wynagrodzenie bezosobowe	5 400,00	5 265,00	98%
<u>85295</u>	-	<u>Pozostała działalność</u>	<u>31 600,00</u>	<u>31 600,00</u>	<u>100%</u>
	3110	Świadczenia społeczne	31 600,00	31 600,00	100%
<u>WYDATKI OGÓLEM</u>			3 986 726,51	3 966 729,65	99%