



DZIENNIK URZĘDOWY

WOJEWÓDZTWA LUBELSKIEGO

Lublin, dnia 2 lipca 2024 r.

Poz. 3489

UCHWAŁA NR III/11/2024 RADY GMINY KARCZMISKA

z dnia 27 czerwca 2024 r.

w sprawie przyjęcia „Gminnego Programu Opieki Nad Zabytkami Gminy Karczmiska na lata 2024 – 2027”

Na podstawie art.18 ust.2 pkt.15 ustawy z dnia 8 marca 1990 r. o samorządzie gminnym (t.j. Dz. U. z 2024 r. poz. 609), art.87 ust.3 i 4 ustawy z dnia 23 lipca 2003 r. o ochronie zabytków i opiece nad zabytkami (t.j. Dz. U. z 2022 r. poz. 840 ze zm.), po uzyskaniu pozytywnej opinii Lubelskiego Wojewódzkiego Konserwatora Zabytków w Lublinie z dnia 29 kwietnia 2024 r. Rada Gminy uchwala, co następuje:

§ 1. Przyjmuje się „Gminny Program Opieki Nad Zabytkami Gminy Karczmiska na lata 2024 – 2027”, stanowiący załącznik do niniejszej uchwały.

§ 2. Wykonanie uchwały powierza się Wójtowi Gminy.

§ 3. Uchwała wchodzi w życie po upływie 14 dni od dnia ogłoszenia w Dzienniku Urzędowym Województwa Lubelskiego.

Przewodniczący Rady Gminy
Karczmiska

Michał Walencik

Załącznik

do Uchwały Nr III/11/2024

Rady Gminy Karczmiska

z dnia 27 czerwca 2024 r.



**GMINNY PROGRAM OPIEKI NAD ZABYTKAMI
GMINY KARCZMISKA NA LATA 2024-2027**

Opracowanie: Łukasz Miechowicz

Karczmiska, kwiecień 2024 r.

Spis treści

1. Wstęp	3
2. Podstawa prawna opracowania gminnego programu opieki nad zabytkami	4
3. Uwarunkowania prawne ochrony i opieki nad zabytkami w Polsce	5
4. Uwarunkowania zewnętrzne ochrony dziedzictwa kulturowego	14
4.1. Strategiczne cele polityki państwa w zakresie ochrony zabytków i opieki nad zabytkami	14
4.2. Relacje gminnego programu opieki nad zabytkami z dokumentami wykonanymi na poziomie województwa	19
4.3. Relacje gminnego programu opieki nad zabytkami z dokumentami wykonanymi na poziomie powiatu	26
5. Uwarunkowania wewnętrzne ochrony dziedzictwa kulturowego	30
5.1. Relacje gminnego programu opieki nad zabytkami z dokumentami wykonanymi na poziomie gminy	30
5.2. Charakterystyka zasobów i analiza stanu dziedzictwa i krajobrazu kulturowego gminy	51
5.2.1 Charakterystyka geograficzna gminy Karczmiska	51
5.2.2 Zarys historii obszaru gminy	54
5.3 Zabytki objęte prawnymi formami ochrony	61
5.3.1. Zabytki nieruchome wpisane do rejestru zabytków	62
5.3.2. Zabytki ruchome wpisane do rejestru zabytków	63
5.3.3. Niematerialne dziedzictwo kulturowe	63
5.4 Gminna Ewidencja Zabytków	66
5.4.1. Zabytki nieruchome ujęte w Gminnej Ewidencji Zabytków	68
5.4.2. Zabytki archeologiczne ujęte w Gminnej Ewidencji Zabytków	72
5.5. Zabytki o najwyższym znaczeniu dla gminy Karczmiska	78
6. Ocena stanu dziedzictwa kulturowego gminy. Analiza szans i zagrożeń	80
7. Założenia programowe	83
7.1 Priorytety programu opieki	83
7.2 Kierunki działań programu opieki	84
8. Instrumentarium realizacji programu opieki nad zabytkami	85
9. Zasady oceny realizacji programu opieki nad zabytkami	86
10. Źródła finansowania programu opieki nad zabytkami	88
11. Bibliografia	91

1. WSTĘP

Niniejszy gminny program opieki nad zabytkami Gminy Karczmiska został przygotowany zgodnie z definicją i wytycznymi Narodowego Instytutu Dziedzictwa¹. Jego układ i zawartość oparto na wytycznych wskazanych w publikacji wieloautorskiej „Gminny program opieki nad zabytkami. Poradnik metodyczny” (Błyskosz T. i inni, Kurier Konserwatorski 2009, s. 14-36)². Program opieki nad zabytkami Gminy Karczmiska stanowi realizację wymogów art. 87 Ustawy z dnia 23 lipca 2003 r. o ochronie zabytków i opiece nad zabytkami (*tekst jednolity Dz.U. 2022 poz. 840 ze zm.*)³.

Przedmiotem opracowania jest dziedzictwo kulturowe w granicach administracyjnych gminy, natomiast celem jest określenie zasadniczych kierunków działań i zadań na rzecz ochrony i opieki nad zabytkami.

Program opieki nad zabytkami jest dokumentem uzupełniającym w systemie planowania strategii samorządu dot. dziedzictwa kulturowego. Wyznacza cele i określa instrumentarium służące do ich osiągnięcia.

Program opieki nad zabytkami gminy Karczmiska ma ułatwić samorządowi kompleksowe zarządzanie dziedzictwem kulturowym. Jego celem jest stworzenie długofalowej strategii opieki nad zabytkami, obejmującej różnorodne działania mające na celu poprawę stanu zabytków, ich adaptację i rewitalizację. Istotną kwestią wskazaną w opracowaniu jest zaangażowanie mieszkańców w realizację działań programowych, zarówno poprzez ich aktywność zawodową, jak i społeczną. Program wskazuje działania i instrumenty mające na celu budzenie świadomości kulturowej w lokalnej społeczności oraz podkreślanie znaczenia dziedzictwa kulturowego regionu. Program jest uzupełniającym dokumentem w ramach planowania gminnego, stanowiącym ważne narzędzie zarządzania lokalnym dziedzictwem.

¹ https://samorzad.nid.pl/baza_wiedzy/gminny-program-opieki-nad-zabytkami-mozliwosci-i-zagrozenia/

² Dostęp online:

https://umwd.dolnyslask.pl/fileadmin/user_upload/Kultura/Ochrona_zabytkow/Program_Opieki_nad_Zabytkami/gminny_program_opieki_nad_zabytkami_poradnik_metodyczny.pdf

³ <https://isap.sejm.gov.pl/isap.nsf/DocDetails.xsp?id=wdu20031621568>

2. PODSTAWA PRAWNA OPRACOWANIA GMINNEGO PROGRAMU OPIEKI NAD ZABYTKAMI

W niniejszym rozdziale wskazano podstawę prawną obowiązku wykonywania programu opieki nad zabytkami, określoną w przepisie art. 87 ustawy z dnia 23 lipca 2003 r. o ochronie zabytków i opiece nad zabytkami (*tekst jednolity Dz.U. 2022 poz. 840 ze zm.*)⁴. Wskazano również cele opracowania GPOZ.

Zgodnie z art. 87 ww. ustawy, prezydent, burmistrz lub wójt sporządza na okres 4 lat gminny program opieki nad zabytkami. Gminny program opieki nad zabytkami jest uchwalany przez radę gminy, po uzyskaniu opinii wojewódzkiego konserwatora zabytków. Program ogłaszany jest w dzienniku urzędowym województwa. Wójt gminy sporządza co 2 lata sprawozdanie, które przedstawia radzie gminy. Ustawa o ochronie zabytków i opiece nad zabytkami określa ponadto główne cele gminnych programów opieki nad zabytkami, są to:

1. włączenie problemów ochrony zabytków do systemu zadań strategicznych, wynikających z koncepcji przestrzennego zagospodarowania kraju;
2. uwzględnienie uwarunkowań ochrony zabytków, w tym krajobrazu kulturowego i dziedzictwa archeologicznego, łącznie z uwarunkowaniami ochrony przyrody i równowagi ekologicznej;
3. zahamowanie procesów degradacji zabytków i doprowadzenie do poprawy stanu ich zachowania;
4. wyeksponowanie poszczególnych zabytków oraz walorów krajobrazu kulturowego;
5. podejmowanie działań zwiększających atrakcyjność zabytków dla potrzeb społecznych, turystycznych i edukacyjnych oraz wspieranie inicjatyw sprzyjających wzrostowi środków finansowych na opiekę nad zabytkami;
6. określenie warunków współpracy w właścicielami zabytków, eliminujących sytuacje konfliktowe związane z wykorzystaniem tych zabytków;
7. podejmowanie przedsięwzięć umożliwiających tworzenie miejsc pracy związanych z opieką nad zabytkami.

⁴ Ustawa z dnia 23 lipca 2003 r. o ochronie zabytków i opiece nad zabytkami, dostęp online: <https://isap.sejm.gov.pl/isap.nsf/DocDetails.xsp?id=wdu20031621568>

Sposób procedowania z programami opieki nad zabytkami oraz obowiązek sporządzania sprawozdań wynikają z art. 87 ust. 3-6 Ustawy:

3. Wojewódzki, powiatowy i gminny program opieki nad zabytkami przyjmuje odpowiednio sejmik województwa, rada powiatu i rada gminy, po uzyskaniu opinii wojewódzkiego konserwatora zabytków.

4. Programy, o których mowa w ust. 3, są ogłaszane w wojewódzkim dzienniku urzędowym.

5. Z realizacji programów zarząd województwa, powiatu i wójt (burmistrz, prezydent miasta) sporządza, co 2 lata, sprawozdanie, które przedstawia się odpowiednio sejmikowi województwa, radzie powiatu lub radzie gminy.

3. UWARUNKOWANIA PRAWNE OCHRONY I OPIEKI NAD ZABYTKAMI W POLSCE

Zabytki w Polsce objęte są ochroną zadeklarowaną jako konstytucyjny obowiązek państwa i każdego obywatela. Obowiązujące uregulowania prawne, dotyczące ochrony zabytków i opieki nad zabytkami, zostały zawarte w:

3.1. Konstytucja Rzeczypospolitej Polskiej (Dz.U. z 1997, Nr 78, poz. 483 z późn. zm.), która stanowi fundament systemu ochrony dziedzictwa kulturowego w Polsce, i w której stwierdzono, że:

- „Rzeczpospolita Polska [...] strzeże dziedzictwa narodowego oraz zapewnia ochronę środowiska, kierując się zasadą zrównoważonego rozwoju” (Art. 5),
- „Rzeczpospolita Polska stwarza warunki upowszechniania i równego dostępu do dóbr kultury, będącej źródłem tożsamości narodu polskiego, jego trwania i rozwoju oraz (...) udziela pomocy Polakom zamieszkałym za granicą w zachowaniu ich związków z narodowym dziedzictwem kulturalnym” (Art. 6 ust. 1),

- „Każdy jest obowiązany do dbałości o stan środowiska i ponosi odpowiedzialność za spowodowane przez siebie jego pogorszenie” (Art. 86).

3.2. Ustawa z dnia 23 lipca 2003 r. o ochronie zabytków i opiece nad zabytkami (*tekst jednolity Dz.U. 2022 poz. 840 ze zm.*), która jest głównym aktem prawnym regulującym zasady ochrony i opieki nad zabytkami w Polsce. Ustawa nakłada na gminę następujące obowiązki:

- obowiązek prowadzenia gminnej ewidencji zabytków w formie zbioru kart adresowych zabytków nieruchomości z terenu gminy (art. 22 pkt 4 ustawy o ochronie zabytków i opiece nad zabytkami),
- sporządzenie na okres czteroletni gminnych programów opieki nad zabytkami (art. 87 ustawy o ochronie zabytków i opiece nad zabytkami),
- nakaz uwzględniania ochrony zabytków i opieki nad zabytkami przy sporządzaniu i aktualizacji strategii rozwoju województw, planów zagospodarowania przestrzennego województw, planu zagospodarowania przestrzennego morskich wód wewnętrznych, morza terytorialnego i wyłącznej strefy ekonomicznej, analiz i studiów z zakresu zagospodarowania przestrzennego powiatu, strategii rozwoju gmin, strategii rozwoju ponadlokalnego, studiów uwarunkowań i kierunków zagospodarowania przestrzennego gmin oraz miejscowych planów zagospodarowania przestrzennego albo decyzji o ustaleniu lokalizacji inwestycji celu publicznego, decyzji o warunkach zabudowy, decyzji o zezwoleniu na realizację inwestycji drogowej, decyzji o ustaleniu lokalizacji linii kolejowej lub decyzji o zezwoleniu na realizację inwestycji w zakresie lotniska użytku publicznego (art. 18 ust. 1 ustawy o ochronie zabytków i opiece nad zabytkami),
- nakaz uwzględniania gminnego programu opieki nad zabytkami przy sporządzaniu i aktualizacji studiów uwarunkowań i kierunków zagospodarowania przestrzennego oraz miejscowych planów zagospodarowania przestrzennego (art. 19 ust. 2 ustawy o ochronie zabytków i opiece nad zabytkami),
- szczególne obowiązki samorządu dla objętych ochroną zabytków, które są własnością gminy lub są w jej posiadaniu (art. 5, 25, 26, 28, 30, 31, 36, 71 i 72 ustawy o ochronie zabytków i opiece nad zabytkami),

- możliwość udzielania dotacji na prace konserwatorskie, restauratorskie lub roboty budowlane przy zabytku wpisanym do rejestru lub znajdującym się w gminnej ewidencji zabytków przez organ stanowiący gminy, na zasadach określonych w podjętej przez ten organ uchwale (art. 81 i 82 ustawy o ochronie zabytków i opieki nad zabytkami),

W art. 3 Ustawy o ochronie zabytków, zostały zdefiniowane podstawowe pojęcia i definicje dotyczące dziedzictwa kulturowego:

1. zabytek - nieruchomość lub rzecz ruchomą, ich części lub zespoły, będące dziełem człowieka lub związane z jego działalnością i stanowiące świadectwo minionej epoki bądź zdarzenia, których zachowanie leży w interesie społecznym ze względu na posiadaną wartość historyczną, artystyczną lub naukową;
2. zabytek nieruchomy - nieruchomość, jej część lub zespół nieruchomości, o których mowa w pkt. 1;
3. zabytek ruchomy - rzecz ruchomą, jej część lub zespół rzeczy ruchomych, o których mowa w pkt. 1;
4. zabytek archeologiczny - zabytek nieruchomy, będący powierzchnią, podziemną lub podwodną pozostałością egzystencji i działalności człowieka, złożoną z nawarstwień kulturowych i znajdujących się w nich wytworów bądź ich śladów albo zabytek ruchomy, będący tym wytworem;
5. instytucja kultury wyspecjalizowana w opiece nad zabytkami – instytucję kultury w rozumieniu przepisów o organizowaniu i prowadzeniu działalności kulturalnej, której celem statutowym jest sprawowanie opieki nad zabytkami;
6. prace konserwatorskie - działania mające na celu zabezpieczenie i utrwalenie substancji zabytku, zahamowanie procesów jego destrukcji oraz dokumentowanie tych działań;
7. prace restauratorskie - działania mające na celu wyeksponowanie wartości artystycznych i estetycznych zabytku, w tym, jeżeli istnieje taka potrzeba, uzupełnienie lub odtworzenie jego części, oraz dokumentowanie tych działań;
8. roboty budowlane - roboty budowlane w rozumieniu przepisów Prawa budowlanego, podejmowane przy zabytku lub w otoczeniu zabytku;

9. badania konserwatorskie - działania mające na celu rozpoznanie historii i funkcji zabytku, ustalenie użytych do jego wykonania materiałów i zastosowanych technologii, określenie stanu zachowania tego zabytku oraz opracowanie diagnozy, projektu i programu prac konserwatorskich, a jeżeli istnieje taka potrzeba, również programu prac restauratorskich;
10. badania architektoniczne - działania ingerujące w substancję zabytku, mające na celu rozpoznanie i udokumentowanie pierwotnej formy obiektu budowlanego oraz ustalenie zakresu jego kolejnych przekształceń;
11. badania archeologiczne - działania mające na celu odkrycie, rozpoznanie, udokumentowanie i zabezpieczenie zabytku archeologicznego;
12. historyczny układ urbanistyczny lub ruralistyczny - przestrzenne założenie miejskie lub wiejskie, zawierające zespoły budowlane, pojedyncze budynki i formy zaprojektowanej zieleni, rozmieszczone w układzie historycznych podziałów własnościowych i funkcjonalnych, w tym ulic lub sieci dróg;
13. historyczny zespół budowlany - powiązaną przestrzennie grupę budynków wyodrębnioną ze względu na formę architektoniczną, styl, zastosowane materiały, funkcję, czas powstania lub związek z wydarzeniami historycznymi;
14. krajobraz kulturowy - przestrzeń historycznie ukształtowaną w wyniku działalności człowieka, zawierającą wytwory cywilizacji oraz elementy przyrodnicze;
15. otoczenie - teren wokół lub przy zabytku wyznaczony w decyzji o wpisie tego terenu do rejestru zabytków, w celu ochrony wartości widokowych zabytku oraz jego ochrony przed szkodliwym oddziaływaniem czynników zewnętrznych.

Według zapisów **art. 4 Ustawy** o ochronie zabytków ochrona zabytków polega w szczególności na podejmowaniu przez organy administracji publicznej, działań mających na celu:

1. zapewnienie warunków prawnych, organizacyjnych i finansowych umożliwiających trwałe zachowanie zabytków oraz ich zagospodarowanie i utrzymanie;
2. zapobieganie zagrożeniom mogącym spowodować uszczerbek dla wartości zabytków;
3. udaremnianie niszczenia i niewłaściwego korzystania z zabytków;
4. przeciwdziałanie kradzieży, zaginięciu lub nielegalnemu wywozowi zabytków za granicę;
5. kontrolę stanu zachowania i przeznaczenia zabytków;

6. uwzględnianie zadań ochronnych w planowaniu i zagospodarowaniu przestrzennym oraz przy kształtowaniu środowiska.

Zgodnie z **art. 5 Ustawy** o ochronie zabytków opieka nad zabytkiem sprawowana przez jego właściciela lub posiadacza polega w szczególności na zapewnieniu warunków:

1. naukowego badania i dokumentowania zabytku;
2. prowadzenia prac konserwatorskich, restauratorskich i robót budowlanych przy zabytku;
3. zabezpieczenia i utrzymania zabytku oraz jego otoczenia w jak najlepszym stanie;
4. korzystania z zabytku w sposób zapewniający trwałe zachowanie jego wartości;
5. popularyzowania i upowszechniania wiedzy o zabytku oraz jego znaczeniu dla historii i kultury.

W myśl **art. 6 Ustawy** o ochronie zabytków ochronie i opiece podlegają, bez względu na stan zachowania:

1. zabytki nieruchome będące, w szczególności:

- 1) krajobrazami kulturowymi,
- 2) układami urbanistycznymi, ruralistycznymi i zespołami budowlanymi,
- 3) dziełami architektury i budownictwa,
- 4) dziełami budownictwa obronnego,
- 5) obiektami techniki, a zwłaszcza kopalniami, hutami, elektrowniami i innymi zakładami przemysłowymi,
- 6) cmentarzami,
- 7) parkami, ogrodami i innymi formami zaprojektowanej zieleni,
- 8) miejscami upamiętniającymi wydarzenia historyczne bądź działalność wybitnych osobistości lub instytucji.

2. zabytki ruchome będące, w szczególności:

- 1) dziełami sztuk plastycznych, rzemiosła artystycznego i sztuki użytkowej,

- 2) kolekcjami stanowiącymi zbiory przedmiotów zgromadzonych i uporządkowanych według koncepcji osób, które tworzyły te kolekcje,
 - 3) numizmatami oraz pamiątkami historycznymi, a zwłaszcza militariami, sztandarami, pieczęciami, odznakami, medalami i orderami,
 - 4) wytworami techniki, a zwłaszcza urządzeniami, środkami transportu oraz maszynami i narzędziami świadczącymi o kulturze materialnej, charakterystycznymi dla dawnych i nowych form gospodarki, dokumentującymi poziom nauki i rozwoju cywilizacyjnego,
 - 5) materiałami bibliotecznymi, o których mowa w art. 5 ustawy z dnia 27 czerwca 1997 r. o bibliotekach (*Dz.U. z 2019 r. poz. 1479*),
 - 6) instrumentami muzycznymi,
 - 7) wytworami sztuki ludowej i rękodzieła oraz innymi obiektami etnograficznymi,
 - 8) przedmiotami upamiętniającymi wydarzenia historyczne bądź działalność wybitnych osobistości lub instytucji.
3. zabytki archeologiczne będące, w szczególności:
- 1) pozostałościami terenowymi pradziejowego i historycznego osadnictwa,
 - 2) cmentarzyskami,
 - 3) kurhanami,
 - 4) reliktnami działalności gospodarczej, religijnej i artystycznej.

Art. 6 ust. 2 Ustawy o ochronie zabytków mówi również, iż ochronie mogą podlegać nazwy geograficzne, historyczne lub tradycyjne nazwy obiektu budowlanego, placu, ulicy lub jednostki osadniczej.

W ustawie znajdują się zapisy precyzujące formy ochrony zabytków. **Art. 7 Ustawy** stanowi, iż formami ochrony zabytków są:

1. wpis do rejestru zabytków;
2. wpis na Listę Skarbów Dziedzictwa;
3. uznanie za pomnik historii;
4. utworzenie parku kulturowego;

5. ustalenia ochrony w miejscowym planie zagospodarowania przestrzennego albo w decyzji o ustaleniu lokalizacji inwestycji celu publicznego, decyzji o warunkach zabudowy, decyzji o zezwoleniu na realizację inwestycji drogowej, decyzji o ustaleniu lokalizacji linii kolejowej lub decyzji o zezwoleniu na realizację inwestycji w zakresie lotniska użytku publicznego.

3.3. Ustawa z dnia 8 marca 1990 r. o samorządzie gminnym (Dz.U. 2023 poz. 40 z późn. zm.) określa następujące działania gminy na rzecz ochrony zabytków⁵:

- „do zakresu działania gminy należą wszystkie sprawy publiczne o znaczeniu lokalnym, niezastrzeżone ustawami na rzecz innych podmiotów, co za tym idzie również opieka nad zabytkami. (art. 6 ust. 1),
- zaspokajanie zbiorowych potrzeb wspólnoty należy do zadań własnych gminy, co może się przekładać na działania związane z opieką nad zabytkami w kontekście: ładu przestrzennego, gospodarki nieruchomościami, ochrony środowiska i przyrody oraz gospodarki wodnej, gminnych dróg, ulic, mostów, placów oraz organizacji ruchu drogowego, kultury, w tym bibliotek gminnych i innych instytucji kultury oraz ochrony zabytków i opieki nad zabytkami, kultury fizycznej i turystyki, w tym terenów rekreacyjnych i urządzeń sportowych, zieleni gminnej i zadrzewień, cmentarzy gminnych, utrzymania gminnych obiektów i urządzeń użyteczności publicznej oraz obiektów administracyjnych, promocji gminy i współpracy z organizacjami pozarządowymi.(art. 7 ust. 1).

3.4. Pozostałe akty prawne zawierające uregulowania prawne dotyczące ochrony zabytków i opieki nad zabytkami:

- Ustawa z dnia 27 marca 2003 r. o planowaniu i zagospodarowaniu przestrzennym (Dz.U. 2023 poz. 977 z późn. zm.)⁶ – art. 1, 3, 8, 10, 15, 37 b, 38 a, 47, 50,
- Ustawa z dnia 7 lipca 1994 r. Prawo budowlane (Dz.U. 2023 poz. 682) z późn. zm.⁷ – art. 5, 39,

⁵ <https://isap.sejm.gov.pl/isap.nsf/DocDetails.xsp?id=wdu19900160095>

⁶ <https://isap.sejm.gov.pl/isap.nsf/DocDetails.xsp?id=wdu20030800717>

⁷ <https://isap.sejm.gov.pl/isap.nsf/DocDetails.xsp?id=wdu19940890414>

- Ustawa z dnia 21 sierpnia 1997 r. o gospodarce nieruchomościami (*Dz.U. 2023 poz. 344 z późn. zm.*) – art. 6, 13, 29, 68, 73, 84 i 96,
- Ustawa z dnia 9 października 2015 r. o rewitalizacji (*Dz.U. 2021 poz. 485 z późn. zm.*) – art. 17, 25, 35,
- Ustawa o z dnia 16 kwietnia 2004 r. o ochronie przyrody (*Dz.U. 2023 poz. 1336 z późn. zm.*) – art. 5, 83a,
- Ustawa z dnia 27 kwietnia 2001 r. Prawo ochrony środowiska (*Dz.U. 2024 poz. 54*) – art. 101, 400a ust. 26,
- Ustawa z dnia 3 lutego 1995 r. o ochronie gruntów rolnych i leśnych (*Dz.U. 2024 poz. 82*) – art. 2, 34,
- Ustawa z dnia 12 stycznia 1991 r. o podatkach i opłatach lokalnych (*Dz.U. 2023 poz. 70*) – art. 7, 12,
- Ustawa z dnia 25 października 1991 r. o organizowaniu i prowadzeniu działalności kulturalnej (*Dz.U. 2024 poz. 87*) – art. 1, 7b, 9,
- Ustawa z dnia 28 marca 1933 r. o grobach i cmentarzach wojennych (*tekst jednolity Dz.U. 2018 poz. 2337*).

3.5. Akty wykonawcze dotyczące ochrony i opieki nad zabytkami:

- Rozporządzenie Ministra Kultury i Dziedzictwa Narodowego z dnia 2 sierpnia 2018 roku w sprawie prowadzenia prac konserwatorskich, prac restauratorskich i badań konserwatorskich przy zabytku wpisanym do rejestru zabytków albo na Listę Skarbów Dziedzictwa oraz robót budowlanych, badań architektonicznych i innych działań przy zabytku wpisanym do rejestru zabytków, a także badań archeologicznych i poszukiwań zabytków (*Dz. U. z 2021 r. poz. 81*),
- Rozporządzenie Ministra Kultury i Dziedzictwa Narodowego z dnia 26.05.2011 roku w sprawie prowadzenia rejestru zabytków, krajowej, wojewódzkiej i gminnej ewidencji zabytków oraz krajowego wykazu zabytków skradzionych lub wywiezionych za granicę niezgodnie z prawem (*Dz. U. z 2021, poz. 56*),
- Rozporządzenie Ministra Kultury i Dziedzictwa Narodowego z dnia 28.04.2017 roku w sprawie Listy Skarbów Dziedzictwa (*Dz. U. z 2017 r. poz. 928*),
- Rozporządzenie Ministra Kultury i Dziedzictwa Narodowego z dnia 16.08.2017 roku w sprawie dotacji celowej na prace konserwatorskie lub restauratorskie przy zabytku

wpisanym na Listę Skarbów Dziedzictwa oraz prace konserwatorskie, restauratorskie i roboty budowlane przy zabytku wpisanym do rejestru zabytków (*Dz.U. 2017 poz. 167*)

- Rozporządzenie Ministra Kultury i Dziedzictwa Narodowego z dnia 10.01.2014 roku w sprawie dotacji na badania archeologiczne (*Dz. U. z 2014 r. poz. 110*),
- Rozporządzenie Ministra Kultury z dnia 09.02.2004 roku w sprawie wzoru znaku informacyjnego umieszczonego na zabytkach nieruchomości wpisanych do rejestru zabytków (*Dz. U. z 2004 r. nr 30 poz. 259*),
- Rozporządzenie Ministra Kultury z dnia 25.08.2004 roku w sprawie organizacji i sposobu ochrony zabytków na wypadek konfliktu zbrojnego i sytuacji kryzysowych *Dz.U. z 2023 r., poz. 2425*),
- Rozporządzenie Ministra Kultury i Dziedzictwa Narodowego z dnia 18.04.2011 roku w sprawie wywozu zabytków za granicę (*Dz. U. z 2011 r. nr 89, poz. 510*).

3.6. Zasady ochrony zabytków, znajdujących się w muzeach i bibliotekach, reguluje:

- Ustawa z dnia 21 listopada 1996 r. o muzeach (*Dz.U. z 2022 r., poz. 385*),
- Ustawa z dnia 27 czerwca 1997 r. o bibliotekach (*Dz.U. z 2022 r., poz. 2393*),

Natomiast ochronę materiałów archiwalnych regulują przepisy Ustawy z dnia 14 lipca 1983 r. o narodowym zasobie archiwalnym i archiwach (*Dz. U. z 2020 r. poz. 164 z późn. zm.*).

4. UWARUNKOWANIA ZEWNĘTRZNE OCHRONY DZIEDZICTWA KULTUROWEGO

4.1. Strategiczne cele polityki państwa w zakresie ochrony zabytków i opieki nad zabytkami.

Gminny Program Opieki nad Zabytkami dla gminy Karczmiska, jest zgodny z najważniejszymi strategicznymi celami polityki państwa w zakresie ochrony i opieki nad zabytkami:

4.1.1 Krajowy program ochrony zabytków i opieki nad zabytkami na lata 2023-2026

Najważniejszym strategicznym dla polskiego państwa dokumentem, który wyznacza kierunki działań administracji rządowej oraz podległych jej służb i instytucji w zakresie ochrony zabytków i opieki nad zabytkami jest uchwalony 8 grudnia 2023 r. „**Krajowy program ochrony zabytków i opieki nad zabytkami na lata 2023-2026**”. (Uchwała nr 242 Rady Ministrów z dnia 8 grudnia 2023 r.)⁸.

„**Krajowy program ochrony zabytków i opieki nad zabytkami na lata 2023-2026**” ma na celu realizację przepisu art. 84 ustawy z dnia 23 lipca 2003 r. o ochronie zabytków i opiece nad zabytkami. Jest głównym dokumentem strategicznym niezbędnym do realizacji ochrony zabytków i opieki nad zabytkami, zainicjowanym i opracowanym przez ministra do spraw kultury i ochrony dziedzictwa narodowego, określającym cele administracji rządowej oraz podległych jej służb i instytucji w zakresie ochrony zabytków i opieki nad zabytkami, a także środki służące do realizacji wyznaczonych celów.

Celem programu jest zapewnienia efektywnej ochrony i opieki nad zabytkami poprzez m.in. ochronę i zarządzanie zabytkami o wyjątkowej wartości, podnoszenie wiedzy o zasobach zabytkowych kraju, cyfryzację i podniesienie jakości prowadzonych postępowań administracyjnych czy zwiększenie zastosowania nowych technologii.

Najważniejsze cele programu:

- A. Ochrona i zarządzanie zabytkami o wyjątkowej wartości poprzez m.in.:
- model i system wartościowania zabytków;

⁸ Dostęp online: <https://isap.sejm.gov.pl/isap.nsf/DocDetails.xsp?id=WMP20230001470>

- plany zarządzania dla pomników historii;
 - wsparcie procesu tworzenia planów ochrony parków kulturowych;
 - system bezpieczeństwa zabytków;
 - projektowanie konserwatorskie.
- B. Cyfryzacja i podniesienie jakości prowadzenia postępowań administracyjnych poprzez m.in.:
- cyfryzację procesu inwestycyjno-budowlanego w zakresie ochrony zabytków;
 - opracowanie i realizację programu szkoleń specjalistycznych dla pracowników wojewódzkich urzędów ochrony zabytków.
- C. Zwiększenie zastosowania nowych technologii w ochronie zabytków poprzez m.in.:
- wdrożenie i rozwój programu wsparcia zarządzania dziedzictwem archeologicznym (AZP+);
 - digitalizację i udostępnianie zasobu archiwalnego;
 - rozwój portalu zabytek.pl.
- D. Edukacja i podnoszenie świadomości społecznej wartości dziedzictwa kulturowego poprzez m.in.:
- włączenie edukacji ochrony zabytków do programów nauczania w szkołach;
 - kampanie społeczno-edukacyjne dotyczące zagrożeń dla dziedzictwa kulturowego;
 - wsparcie merytoryczne służb mundurowych oraz organów wymiaru sprawiedliwości w sprawach dotyczących przestępczości przeciwko zabytkom.
- E. Wzmacnianie narzędzi ochrony zabytków wobec zmian klimatycznych poprzez m.in.:
- wsparcie procesu tworzenia gminnych programów opieki nad zabytkami;
 - warsztaty konserwatorskie – praktyka prac konserwatorskich;
 - wzmacnianie kompetencji zawodów rzemieślniczych;
 - inwestycje w obiektach zabytkowych – szkolenia dla samorządów.

4.1.2 Ustawa z dnia 15 lipca 2020 r. o zmianie ustawy o zasadach prowadzenia polityki rozwoju oraz niektórych innych ustaw (Dz.U. 2020 poz. 1378)⁹.

Ustawa uchyla dotychczasową Koncepcję Przestrzennego Zagospodarowania Kraju 2030 (przyjęta uchwałą nr 239 Rady Ministrów dnia 13 grudnia 2011 r.).¹⁰ Był to najważniejszy dokument dotyczący ładu przestrzennego Polski określający standardy zabudowy i zagospodarowania terenu na terenach o niższym reżimie ochronnym, w tym obszarów zabytkowych.

Ww. ustawa uchyla również uchwałę Nr 16 Rady Ministrów z dnia 5 lutego 2013 r. w sprawie przyjęcia Długookresowej Strategii Rozwoju Kraju. Polska 2030. Trzecia Fala Nowoczesności, która także dotyczyła zasobów dziedzictwa kulturowego.

Ww. ustawa z dnia 15 lipca zmienia również zapis ustawy z dnia 23 lipca 2003 r. o ochronie zabytków i opiece nad zabytkami (Dz.U. z 2022 r., poz. 840 z późn. zm.) i wprowadza następujące zmiany istotne dla realizacji gminnego programu ochrony zabytków:

1. a) Art. 18. ust. 1 otrzymuje brzmienie: „Ochronę zabytków i opiekę nad zabytkami uwzględnia się przy określaniu ustaleń strategii rozwoju województw, planów zagospodarowania przestrzennego województw, planu zagospodarowania przestrzennego morskich wód wewnętrznych, morza terytorialnego i wyłącznej strefy ekonomicznej, analiz i studiów z zakresu zagospodarowania przestrzennego powiatu, strategii rozwoju gmin, strategii rozwoju ponadlokalnego, planów ogólnych gmin, miejscowych planów zagospodarowania przestrzennego, miejscowych planów odbudowy albo decyzji o ustaleniu lokalizacji inwestycji celu publicznego, decyzji o warunkach zabudowy, decyzji o zezwoleniu na realizację inwestycji drogowej, decyzji o ustaleniu lokalizacji linii kolejowej lub decyzji o zezwoleniu na realizację inwestycji w zakresie lotniska użytku publicznego.”,

b) w ust. 2 wprowadzenie do wyliczenia otrzymuje brzmienie: 2. Określając ustalenia strategii, analiz, planów i studiów, o których mowa w ust. 1, w szczególności:

1) uwzględnia się krajowy program ochrony zabytków i opieki nad zabytkami;

⁹ Dostęp online: <https://isap.sejm.gov.pl/isap.nsf/DocDetails.xsp?id=WDU20200001378>

¹⁰ Dostęp online: <https://isap.sejm.gov.pl/isap.nsf/DocDetails.xsp?id=wmp20120000252>

2) określa się rozwiązania niezbędne do zapobiegania zagrożeniom dla zabytków, zapewnienia im ochrony przy realizacji inwestycji oraz przywracania zabytków do jak najlepszego stanu;

3) ustala się przeznaczenie i zasady zagospodarowania terenu uwzględniające opiekę nad zabytkami.

2. w art. 87 w ust. 2 uchyla się pkt 1;

3. w art. 90 w ust. 2 pkt 2 otrzymuje brzmienie: „2) realizacja zadań wynikających z krajowego programu ochrony zabytków i opieki nad zabytkami;”;

4. w art. 97 w ust. 2 uchyla się pkt 2.

Ustawa z dnia 15 lipca 2020 r. o zmianie ustawy o zasadach prowadzenia polityki rozwoju oraz niektórych innych ustaw (Dz.U. 2020 poz. 1378) wprowadziła nowy system dokumentów strategicznych, obowiązujący od 13.11.2020 r. M.in. gminy sąsiadujące ze sobą i powiązane funkcjonalnie mogą przygotować strategię rozwoju ponadlokalnego, będącą wspólną strategią rozwoju tych gmin, także dotyczącego wykorzystania i ochrony zasobów dziedzictwa kulturowego.

4.1.3 Krajowa Strategia Rozwoju Regionalnego 2030

Krajowa Strategia Rozwoju Regionalnego 2030¹¹ z 30.04.2019 r. stanowi podstawowy dokument strategiczny polityki regionalnej państwa. Wskazano w nim „nowy model rozwoju regionalnego Polski. Przewidziano w nim rozwój naszego kraju jako społecznie i terytorialnie zrównoważony, dzięki któremu efektywnie będą rozwijane oraz wykorzystywane miejscowe zasoby i potencjały wszystkich regionów. Celem takiego modelu jest wspomaganie w szczególności obszarów, które nie mogą w pełni rozwinąć swojego potencjału rozwojowego, bo utraciły swoje funkcje społeczno-gospodarcze (np. przestały być miastami wojewódzkimi) przez co stały się mniej odporne na różne zjawiska kryzysowe (np. negatywne skutki procesów demograficznych)”.

Krajowa Strategia Rozwoju Regionalnego 2030 (KSRR 2030) zakłada odejście od modelu polaryzacyjno-dyfuzyjnego, skupiającego działania rozwojowe przede wszystkim na największych aglomeracjach, i przejście na model odpowiedzialnego rozwoju -

¹¹ Dostęp online: <https://www.gov.pl/web/fundusze-regiony/krajowa-strategia-rozwoju-regionalnego>

zrównoważonego społecznie i terytorialnie. Zgodnie z KSRR 2030, w ramach modelu zrównoważonego terytorialnie „polityka regionalna wspierać będzie zintegrowane interwencje wykorzystujące miejscowe zasoby i potencjały poszczególnych terytoriów oraz dostarczanie odpowiednich impulsów dla zainicjowania trwałego wzrostu i miejsc pracy w obszarach o mniej korzystnych uwarunkowaniach rozwojowych”. W praktyce KSRR 2030 zakłada odejście od wspierania całego kraju czy regionów w jednolity sposób na rzecz większego różnicowania interwencji w zależności od problemów i potencjałów poszczególnych obszarów – tzw. obszarów strategicznej interwencji (OSI). Cztery Gminy powiatu opolskiego (Chodel, Opole Lubelskie, Karczmiska, Poniatowa) znajdują się w grupie samorządów, które zgodnie z typologią przyjętą w Strategii Rozwoju Województwa Lubelskiego 2030 (SRWL) zaliczają się do OSI Miejskie Obszary Funkcjonalne (MOF Opola Lubelskiego), a cały obszar powiatu opolskiego objęty został OSI Powiśle.

W ramach KSRR wyznaczono natomiast Obszary Strategicznej Interwencji wymagające wsparcia z poziomu krajowego – OSI obszary zagrożone trwałą marginalizacją, które obejmują tereny o niekorzystnych uwarunkowaniach, dla których niezbędne jest wykształcenie zasobów służących eliminowaniu barier rozwojowych i pobudzeniu trwałego wzrostu. W przypadku powiatu opolskiego do OSI obszary zagrożone trwałą marginalizacją należy m.in. gmina Karczmiska.

Wg. założeń dokumentu dot. rozwoju infrastruktury społecznej, głównym obszarem oddziaływania polityki regionalnej w tym zakresie będzie poprawa dostępności przestrzeni publicznej oraz usług publicznych zarówno w aspekcie architektonicznym, jak też informacyjnym i komunikacyjnym. Będzie to możliwe poprzez modernizację lub poprawę istniejącej infrastruktury społecznej. Poprawa dostępności obejmie nie tylko infrastrukturę w ramach służby zdrowia oraz edukacji, ale również obiekty turystyczne, sportowe, tereny rekreacyjne oraz **zabytki i miejsca kultury**.

4.1.4 Konwencja UNESCO w sprawie ochrony niematerialnego dziedzictwa kulturowego z dnia 16 sierpnia 2010 r.

W rozumieniu Konwencji UNESCO, której tekst został przyjęty na 32 sesji Konferencji Generalnej UNESCO w październiku 2003 r., dziedzictwo niematerialne to zwyczaje, przekaz ustny, wiedza i umiejętności oraz związane z nimi przedmioty i przestrzeń

kulturowa, które są uznane za część własnego dziedzictwa przez daną wspólnotę, grupę lub jednostki.

Ten rodzaj dziedzictwa jest przekazywany z pokolenia na pokolenie i ustawicznie odtwarzany przez wspólnoty i grupy w relacji z ich środowiskiem, historią i stosunkiem do przyrody. Dla danej społeczności dziedzictwo niematerialne jest źródłem poczucia tożsamości i ciągłości¹².

Dziedzictwo niematerialne w rozumieniu Konwencji UNESCO obejmuje:

- tradycje i przekazy ustne, w tym język jako nośnik niematerialnego dziedzictwa kulturowego
- sztuki widowiskowe
- zwyczaje, rytuały i obrzędy świąteczne
- wiedzę i praktyki dotyczące przyrody i wszechświata
- umiejętności związane z rzemiosłem tradycyjnym

Polska ratyfikowała Konwencję w 2011 roku. Tekst polski jest opublikowany w Dzienniku Ustaw Nr 172, poz. 1018.

4.2. Relacje gminnego programu opieki nad zabytkami z dokumentami wykonanymi na poziomie województwa

4.2.1. Wojewódzki Program Opieki nad Zabytkami Województwa Lubelskiego

W momencie tworzenia niniejszego opracowania nie został jeszcze opublikowany wojewódzki program opieki nad zabytkami województwa lubelskiego na lata 2023-2026. Gminny program opieki nad zabytkami Gminy Karczmiska na lata 2024-2027 wykazuje zgodność z założeniami Wojewódzkiego Programu Opieki nad Zabytkami Województwa Lubelskiego na lata 2019 – 2022, przyjętego Uchwałą Nr IX/160/2019 Sejmiku Województwa Lubelskiego z dnia 2 września 2019 r.¹³

¹² Więcej na temat: <https://niematerialne.nid.pl/>

¹³ Dostęp online: <https://www.lubelskie.pl/file/2019/07/WPOZ-2019-2022-poprawki-po-opinii-LWKZ-na-ZWL-2-26-06-2019-1.pdf>

Program Opieki nad Zabytkami Województwa Lubelskiego jest dokumentem strategicznym, wskazującym kierunki działań dotyczących ochrony zabytków regionu. Jego celem jest określenie strategii i działań na rzecz ochrony zabytków i opieki nad zabytkami możliwych do rozpoczęcia lub osiągnięcia w perspektywie czasowej 4 lat.

Co istotne dla niniejszego opracowania dla Gminy Karczmiska, w Wojewódzkim Programie Opieki nad Zabytkami Województwa Lubelskiego na lata 2019 – 2022 znalazły się także rekomendacje utworzenia parków kulturowych. Na pierwszym miejscu wskazano sugestią dla utworzenia Archeologicznego Parku Kulturowego Dolnej Chodelki (gm. Karczmiska, gm. Łaziska, gm. Wilków, gm. Opole Lubelskie).

Cel strategiczny I. Wzmocnienie potencjału dziedzictwa kulturowego województwa lubelskiego, jako elementu rozwoju społeczno-gospodarczego regionu	
Cel operacyjny 1. Ochrona zabytków materialnych i opieka nad zabytkami materialnymi	Cel operacyjny 2. Ochrona niematerialnego dziedzictwa kulturowego
Działanie 1 Działania podnoszące świadomość społeczeństwa o wartościach krajobrazu kulturowego i jego wpływie na budowę wspólnoty społecznej i tożsamości regionu, w szczególności poprzez wprowadzanie nowoczesnej formy ochrony krajobrazu kulturowego w postaci parku kulturowego	Działanie 1 Poszerzanie form współpracy środowiska naukowego z samorządami w procesie ustalania autentycznych regionalnych wartości kulturowych, w tym określanie wyróżnika autentyczności poszczególnych grup etnograficznych Lubelszczyzny
Działanie 2 Działania na rzecz opracowania powiatowych i gminnych programów opieki nad zabytkami w oparciu o aktualne uregulowania prawne w zakresie ochrony zabytków i opieki nad zabytkami	Działanie 2 Podejmowanie starań o umieszczenie wybranych przejawów dziedzictwa niematerialnego na Krajowej Liście Niematerialnego Dziedzictwa Kulturowego
Działanie 3 Prowadzenie gminnych lub powiatowych ewidencji zabytków	Działanie 3 Wspieranie aktywności regionalnej mającej na celu uświadomienie wagi niematerialnego dziedzictwa kultury dla zachowania tożsamości oraz prowadzenie planowych działań wspierających dziedzictwo niematerialne, poprzez tworzenie różnych programów edukacyjnych umożliwiających przekazywania przez twórców ludowych swej wiedzy, umiejętności i doświadczeń

	zawodowych młodemu pokoleniu
Działanie 4 Działania zmierzające do poprawy stanu zachowania zabytków na obszarze województwa lubelskiego, w tym stała ochrona wartościowych układów przestrzennych: urbanistycznych i ruralistycznych, ze szczególnym uwzględnieniem budownictwa drewnianego, zabytków i obszarów przemysłowych, powojсковych oraz obiektów archeologicznych.	Działanie 4 Propagowanie działań w zakresie opieki i ochrony niematerialnego dziedzictwa kulturowego, w szczególności poprzez kultywujące je wydarzenia.
Działanie 5 Upowszechnianie mechanizmu udzielania dotacji na prace konserwatorskie, restauratorskie lub roboty budowlane przy zabytku wpisanym do rejestru przez organy stanowiące jednostki samorządu terytorialnego na zasadach określonych przez te jednostki.	Działanie 5 Upowszechnianie niematerialnego dziedzictwa kulturowego, jako niepowtarzalnej atrakcji turystycznej województwa, w szczególności poprzez wspieranie usług turystycznych na terenach wiejskich.
Działanie 6 Podejmowanie planowych działań w zakresie ochrony zabytków i opieki nad zabytkami pozostającymi w posiadaniu jednostek samorządu terytorialnego.	Działanie 6 Wspieranie publikacji regionalnych oraz wydawnictw popularyzujących dziedzictwo kulturowe Lubelszczyzny jako elementu przyczyniającego się do wzmocnienia poczucia wspólnoty regionalnej i tożsamości kulturowej.
Działanie 7 Promocja instytucji muzeum jako narzędzia ochrony zabytków i miejsca wypracowywania wzorca opieki nad zabytkami. Wykorzystanie nowoczesnych technologii w działalności statutowej muzeów w celu przyciągnięcia odbiorcy.	

Cel strategiczny II. Wykorzystanie dziedzictwa kulturowego Lubelszczyzny w działaniach promocyjnych i edukacyjnych wpływających na rozwój społeczno – ekonomiczny.	
Cel operacyjny 1. Edukacja w zakresie dziedzictwa kulturowego Lubelszczyzny.	Cel operacyjny 2. Promocja dziedzictwa kulturowego Lubelszczyzny.
Działanie 1 Poszerzanie wiedzy o dziedzictwie kulturowym i opiece nad nim przy użyciu nowoczesnych technologii, mediów oraz różnorodnych form edukacji społecznej.	Działanie 1 Rozwijanie nowoczesnych form promocji województwa wykorzystującej bogactwo dziedzictwa materialnego i niematerialnego jako czynnika rozwoju

	społeczno – ekonomicznego i budowania poczucia wspólnoty regionalnej i tożsamości kulturowej.
Działanie 2 Popularyzacja akcji edukacyjnych na rzecz niematerialnego dziedzictwa kulturowego do wzmacniania społecznej świadomości (poczucia wspólnoty regionalnej) mieszkańców Lubelszczyzny.	Działanie 2 Promocja istniejących szlaków kulturowych oraz propagowanie ich tworzenia jako istotnych działań dla promocji regionu.
Działanie 3 Edukacja właścicieli i użytkowników obiektów zabytkowych w zakresie zasad opieki nad nimi i ich ochrony	Działanie 3 Wzmacnianie współpracy międzyregionalnej - krajowej i zagranicznej, województwa lubelskiego w zakresie wspólnej promocji dziedzictwa kulturowego, w tym promocja turystyki kulturalnej poprzez organizację międzynarodowych wydarzeń i przedsięwzięć kulturalnych.
Działanie 4 Realizowanie studiów naukowych, wspieranie programów badawczych i dokumentacyjnych oraz organizowanie praktyk studenckich i staży, zmierzających do stworzenia pełnej inwentaryzacji zasobów dziedzictwa kulturowego niematerialnych i materialnego, zwłaszcza zagrożonego.	Działanie 4 Poszerzenie wiedzy społecznej dotyczącej przemysłów kultury jako istotnego potencjału sektora społeczno – ekonomicznego.
Działanie 5 Edukacja na rzecz poznawania istniejących na przestrzeni dziejów relacji kultury polskiej z kulturami innych społeczności na terenie Lubelszczyzny.	Działanie 5 Promocja i stwarzanie dogodnych warunków do rozwoju przemysłów kultury jako czynnika stymulującego wzrost gospodarczy.
	Działanie 6 Promocja krajobrazu kulturowego województwa lubelskiego jako atrakcyjnych miejsc dla aktywności filmowej i przemysłów czasu wolnego.
	Działanie 7 Tworzenie mechanizmów włączających materialne dziedzictwo kulturowe w nowoczesny obieg gospodarczy: przemysłów czasu wolnego i przemysłów kultury, w tym promocja walorów niewykorzystywanych obiektów zabytkowych, jako miejsc dogodnych

	do nadania im istotnych funkcji społeczno – ekonomicznych.
--	--

Tab. 1. Tabela zestawienie celów strategicznych, celów operacyjnych i działań w Wojewódzkim Programie Opieki nad Zabytkami w województwie lubelskim na lata 2019 –2022 (za Wojewódzki Program Opieki nad Zabytkami w województwie lubelskim na lata 2019 –2022, Lublin, 2019).

4.2.2. Strategia Rozwoju Województwa Lubelskiego do 2030 r.¹⁴

Strategia Rozwoju Województwa Lubelskiego do 2030 roku przyjęta została uchwałą Nr XXIV/406/2021 Sejmiku Województwa Lubelskiego w dniu 29 marca 2021 r. dotyczy polityki regionalnej określającej wizję, cele rozwoju społeczno-gospodarczego województwa, a także działania służące ich realizacji. Dokument jest odniesieniem do ww. **Krajowej Strategii Rozwoju Regionalnego 2030.**

W dokumencie wskazano cztery cele strategiczne i 18 celów operacyjnych istotnych dla rozwoju województwa. Z punktu widzenia wykorzystania i ochrony dziedzictwa kulturowego najważniejszy jest cel operacyjny 3.4 o treści *innowacyjne wykorzystanie walorów przyrodniczo-kulturowych, rozwój sportu i usług wolnego czasu*. W dokumencie zaprezentowano szereg działań, w celu realizacji ww. celu:

- Kreowanie, rozwijanie oferty i infrastruktury ośrodków łączących funkcje edukacyjne, kulturalne i rekreacyjne, wykorzystujących nowe trendy w turystyce;
- Wspieranie tworzenia kompleksowej oferty turystycznej w oparciu o marki regionalne i terytorialne – pakietowanie i sieciowanie, w tym kształtowanie spójnego układu szlaków rowerowych o znaczeniu europejskim, krajowym, regionalnym i lokalnym;
- Rozwijanie produktów i ofert wydarzeń wykorzystujących unikalne zasoby lokalne (m.in. kuchnię, wydarzenia historyczne, tradycje, materialne i niematerialne dziedzictwo kulturowe, walory środowiskowe, wydarzenia związane z przejawami współczesnej twórczości artystycznej, wydarzenia sportowe) np. utworzenie Centrum Historyczno Archeologicznego „Grodów Czerwieńskich”;

¹⁴ Dostęp online do syntezy dokumentu: <https://strategia.lubelskie.pl/srwl/2030/srwl.2030.synteza.pdf>; pełna wersja dokumentu: <https://strategia.lubelskie.pl/srwl/2030/srwl.2030.pdf>

- Organizacja punktów usług i obsługi dla turystyki zmotoryzowanej (np. caravanning, turystyka motocyklowa);
- Upowszechnianie nowoczesnych, wykorzystujących technologie cyfrowe form dostępu do kultury i informacji o zasobach przyrodniczych;
- Rozwój infrastruktury sprzyjającej tworzeniu zróżnicowanej oferty opartej o różne formy turystyki (np. kajakową, rowerową, nordic walking, konną, kulturową, historyczną, przyrodniczą, kulinarną itp.);
- Wspieranie rozwoju przemysłów kreatywnych oraz przemysłów kultury, przedsiębiorczości bazującej na lokalnych zasobach, dziedzictwie kulturowym i usługach edukacyjnych;
- Integracja współpracy, promocji, informacji i zarządzania w turystyce w oparciu o działający w Polsce system: Polska Organizacja Turystyczna – Regionalne Organizacje Turystyczne – Lokalne Organizacje Turystyczne;
- Rozwój usług i infrastruktury sportowej, rekreacyjnej;
- Upowszechnianie i rozwój sportu wśród różnych grup społecznych i środowiskowych;
- Wspieranie przedsięwzięć sportowych w regionie oraz promowanie upowszechniania kultury fizycznej;
- Ochrona zasobów dziedzictwa kulturowego, w tym poprzez rozwijanie funkcji użytkowej obiektów kulturowych.

W omawianym dokumencie Gmina Karczmiska została zaliczona do Miejskiego Obszaru Funkcjonalnego Opola Lubelskiego jako „strefa zewnętrzna MOF”. Dokument rekomenduje wspólne działania i projekty partnerskie Gminy Karczmiska z Gminą Opole Lubelskie, Poniatowa oraz Chodel. W tym także inicjatywy bazujące na walorach dziedzictwa kulturowego (s. 96).

4.2.3. Plan zagospodarowania przestrzennego województwa lubelskiego (PZWPWL)

Obowiązujący plan zagospodarowania przestrzennego województwa lubelskiego został przyjęty Uchwałą nr XI/162/2015 Sejmiku Województwa Lubelskiego z dnia 30 października 2015 r. Oszacowano i wskazano w nim zagrożenia dla zachowania dziedzictwa kulturowego na obszarze województwa:

- postępująca urbanizacja;

- brak kompleksowych działań rewitalizacyjnych (które powinny być uwzględniane w miejscowych planach zagospodarowania przestrzennego);
- brak powiązań obiektów nowoprojektowanych z obiektami zabytkowymi;
- nasilający się ruch tranzytowy.

Jako czynniki stanowiące potencjał dla rozwoju regionu wskazano:

- położeniu na międzynarodowych korytarzach komunikacyjnych;
- potencjał żywicielski;
- potencjał turystyczny.

W Planie zagospodarowania przestrzennego województwa lubelskiego obszar gminy Karczmiska został włączony do obszarów wiejskich, które mają dobrą dostępność komunikacyjną i wykorzystują swój rolniczy potencjał rynkowo oraz oferują miejsca pracy w sektorze rolnictwa. Gminę Karczmiska objęto również Obszarem Funkcjonalnym Powiśle, obejmującym dolinę Wisły i przyległe obszary. Obszar wyróżnia się bogactwem dziedzictwa przyrodniczego, krajobrazowego i kulturowego, zawierając liczne zabytki architektury, szlaki turystyczne, miejsca pielgrzymkowe, muzea i ośrodki sztuki ludowej.

W dokumencie zasugerowano utworzenie parków kulturowych na obszarach o szczególnym znaczeniu kulturowym, z rekomendacją utworzenia Archeologicznego Parku Kulturowego Dolnej Chodelki na terenie gminy Karczmiska oraz pobliskich gmin. Rekomendowane parki kulturowe mają być objęte działaniami planistycznymi w celu ochrony walorów krajobrazowych.

W kontekście wykorzystania walorów kulturowych w celach turystycznych, plan zagospodarowania przestrzennego województwa lubelskiego nakłada rozwój infrastruktury turystycznej na szlakach kulturowych, w tym na Via Mercatoria, który przebiega w pobliżu granic gminy Karczmiska przez Wąwolnicę i Nałęczów.

4.3. Relacje gminnego programu opieki nad zabytkami z dokumentami wykonanymi na poziomie powiatu

4.3.1. Strategia Rozwoju Powiatu Opolskiego na lata 2022 – 2030

Dokument „Strategia Rozwoju Powiatu Opolskiego na lata 2022-2030” został utworzony 29.09.2023 r.¹⁵ Celem opracowania Strategii była „konieczność aktualizacji danych, analiz i diagnozy społeczno – gospodarczej obszaru powiatu oraz dynamicznie zmieniająca się sytuacja w zakresie zewnętrznych megatrendów na poziomie regionalnym, krajowym i europejskim.” Treść dokumentu jest zgodna z ww. Krajową Strategią Rozwoju Regionalnego 2030 oraz Strategią Rozwoju Województwa Lubelskiego 2030.

Dokument uwzględnia m.in. rozwój ujętych w Strategii Rozwoju Województwa Lubelskiego 2030 (SRWL) Miejskich Obszarów Funkcjonalnych (MOF Opola Lubelskiego), oraz fakt włączenia obszaru powiatu opolskiego do obszaru strategicznej interwencji OSI Powiśle. Ma to przełożenie na planowanie rozwoju regionu oraz możliwość pozyskiwania odpowiednich funduszy. W dokumencie wskazano OSI obszary zagrożone trwałą marginalizacją, obejmujące obszary o niekorzystnych uwarunkowaniach. W przypadku powiatu opolskiego do OSI obszary zagrożone trwałą marginalizacją należą gminy: Chodel, Józefów nad Wisłą, Karczmiska, Łaziska i Wilków.

Dokument przewiduje realizację działań na rzecz osiągnięcia trzech celów strategicznych:

1. Adaptacja do zmian klimatu i zrównowazona przestrzeń
2. Zrównowagony rozwój społeczny
3. Wzrost atrakcyjności turystycznej i konkurencyjności

¹⁵ Dostęp online:

https://spopolelubelskie.bip.lubelskie.pl/index.php?id=80&action=details&document_id=1932853

4.3.2. Strategia Zintegrowanych Inwestycji Terytorialnych Miejskiego Obszaru Funkcjonalnego Opola Lubelskiego na lata 2023 – 2027¹⁶

Strategia Zintegrowanych Inwestycji Terytorialnych Miejskiego Obszaru Funkcjonalnego Opola Lubelskiego na lata 2023 - 2027 (dalej Strategia), została opracowana na podstawie art. 34 ustawy z dnia 28 kwietnia 2022 r. o zasadach realizacji zadań finansowanych ze środków europejskich w perspektywie finansowej 2021- 2027 (Dz. U. z 2022 r., poz. 1079). W rozumieniu ww. ustawy jest to Strategia Zintegrowanych Inwestycji Terytorialnych (Strategia ZIT). Strategia nie jest identyfikowana jako strategia rozwoju ponadlokalnego zgodnie z ustawą o samorządzie gminnym (Dz. U. z 2023 r. poz. 40 z późn. zm.). Dokument Strategii uwzględnia perspektywy i kierunki współpracy między samorządami obszaru MOF Opola Lubelskiego, zarówno w oparciu o dotychczasowe doświadczenia, jak też możliwości wynikające z celów krajowej i europejskiej polityki regionalnej w latach 2021 - 2027. Partnerska współpraca samorządów, stwarza możliwość wymiany doświadczeń i podjęcia bardziej efektywnych działań na rzecz pełniejszego wykorzystania istniejących zasobów i potencjałów MOF. Obszar działania obejmuje swym zasięgiem Gminę miejsko – wiejską Opole Lubelskie, Gminą miejsko – wiejską Poniatowa, Gminę wiejską Chodel i Gminę wiejską Karczmiska.

Pierwszym celem strategicznym dokumentu jest **„Zwiększenie atrakcyjności obiektów kultury i ochrona dziedzictwa kulturowego”**. Dziedzictwa kulturowego dotyczy także trzeci cel strategicznych dokumentu **„Wzmocnienie gospodarki i rozwój funkcji turystycznych”**.

W przypadku Gminy Karczmiska na liście projektów integrowanych przewidzianych do realizacji w ramach Strategii ZIT MOF Opola Lubelskiego jest projekt *„Powrót do korzeni – tajemnice Grodziska w Chodliku” – utworzenie ścieki edukacyjnej, zwiększenie dostępności, ochrona i promocja obiektów dziedzictwa kulturowego na terenie MOF*, realizowany w ramach Działania 11.2 „Ochrona dziedzictwa naturalnego, bezpieczeństwo i zrównoważony rozwój turystyki obszarów miejskich i ich obszarów funkcjonalnych w ramach ZIT”, zgodnie z celem pierwszy szczegółowym Strategii ZIT MOF Opola Lubelskiego **„Zwiększenie atrakcyjności obiektów kultury i dziedzictwa kulturowego”**.

Wstępne założenia projektu zakładają:

¹⁶ Dostęp online:

https://opolelubelskie.pl/sites/default/files/strategia_zit_mof_opola_lubelskiego_16.02.2024_2.pdf W chwili postawiania niniejszego opracowania Strategia ZIT znajduje się na etapie konsultacji.

1. Budowę drewnianej wieży widokowej przy grodzisku w Chodliku (na wieży umieszczona zostanie makieta z rekonstrukcją grodziska oraz tablica informacyjna),
2. Prace rewitalizacyjne grodziska, oznakowanie, stworzenie ścieżki dydaktycznej,
3. Monitoring i zabezpieczenie obszaru grodziska.

4.3.3 Plan ochrony zabytków na wypadek konfliktów zbrojnych i sytuacji kryzysowych Powiatu Opolskiego

Powiat Opole Lubelskie posiada aktualny plan ochrony zabytków na wypadek konfliktu zbrojnego i sytuacji kryzysowych, i zawiera on listę następujących przedsięwzięć:

- prace przygotowawcze mające na celu ochronę dóbr kultury w okresie poprzedzającym wystąpienie konfliktu zbrojnego lub sytuacji kryzysowej,
- prace w okresie podwyższonej gotowości – w okresie narastania bezpośredniego zagrożenia,
- reagowanie w czasie wystąpienia i trwania konfliktu zbrojnego lub sytuacji kryzysowej,
- zabezpieczenie i prace dokumentacyjne zabytków po zakończeniu konfliktu zbrojnego lub sytuacji kryzysowej.

Na szczeblu krajowym postępowanie w takich przypadkach określa rozporządzenie Ministra Kultury z dnia 25 sierpnia 2004 r. w sprawie organizacji i sposobu ochrony zabytków na wypadek konfliktu zbrojnego i sytuacji kryzysowych (Dz.U. Nr 212, Poz. 2153)¹⁷.

4.3.4. Lokalna Grupa Działania „Owocowy Szlak” oraz koncepcja „Smart Village”

Stowarzyszenie Lokalna Grupa Działania „Owocowy Szlak” obejmuje swoim zasięgiem siedem gmin powiatu opolskiego: Opole Lubelskie, Poniatowa, Chodel, Józefów nad Wisłą, Karczmiska, Łaziska, Wilków. LGD Owocowy Szlak realizuje obecnie koncepcję

¹⁷ Dostęp online: <https://isap.sejm.gov.pl/isap.nsf/download.xsp/WDU20042122153/O/D20042153.pdf>

inteligentnych wiosek „Smart Village”, która może opierać się także na zasobach dziedzictwa kulturowego.

„Smart Villages” (Inteligentne Wioski) to nowe podejście w zakresie kształtowania polityki UE. Koncepcja Inteligentnych Wiosek „Smart Villages” odnosi się do obszarów wiejskich i społeczności, które chcą rozwijać nowe możliwości w oparciu o swoje mocne strony i posiadane zasoby. W Smart Villages tradycyjne oraz nowe sieci i usługi są wzmacniane za pomocą technologii cyfrowych, telekomunikacyjnych, innowacji przy lepszym wykorzystaniu wiedzy, a wszystko z korzyścią dla mieszkańców i przedsiębiorstw. Technologie cyfrowe i innowacje mogą polepszyć jakość życia oraz podnosić standard usług publicznych dla obywateli – i co ważne - przy lepszym wykorzystaniu zasobów oraz mniejszym wpływie na środowisko. Koncepcja Smart Villages nie proponuje rozwiązania uniwersalnego – oparta jest na potrzebach i potencjale danego terytorium i prowadzonej przez niego strategii, wspierana jest przez nowe lub istniejące strategie terytorialne.

Założenia programu:

1. Promowanie dobrobytu na obszarach wiejskich.
2. Wzmacnianie łańcuchów wartości na obszarach wiejskich.
3. Inwestowanie w rentowność i żywotność obszarów wiejskich.
4. Ochrona środowiska na obszarach wiejskich.
5. Zarządzanie zasobami naturalnymi.
6. Wspieranie działań w dziedzinie klimatu.
7. Zwiększanie wiedzy i innowacji.
8. Ulepszenie zarządzania na obszarach wiejskich.
9. Zwiększenie skuteczności realizacji polityki i jej uproszczenie.
10. Poprawa skuteczności i rozliczalności.

Komisja Europejska proponuje, by Inteligentne Wioski rozumieć jako: „obszary wiejskie lub społeczności, które rozwijają się w oparciu o swoje silne strony i posiadany kapitał, poszukują nowych rozwiązań”, a także „wzmacniają tradycyjne i nowe sieci powiązań między interesariuszami oraz usługi za pomocą technologii cyfrowych i telekomunikacyjnych oraz innowacji i lepszego wykorzystania wiedzy”.

Koncepcja wspiera działania takie jak:

- stosowanie technologii cyfrowych, lecz wówczas, kiedy ich użycie przybliży do realizacji założonych celów. Jednocześnie, technologie te nie są jedynymi stosowanymi narzędziami,
- myślenie wykraczające poza granice wsi. Pomimo tego, że inicjatywy mają miejsce na poziomie lokalnym, inteligentne społeczności dostrzegają, że wieś funkcjonuje w otoczeniu określonego krajobrazu, a także jest związana z innymi wsiami i miastami,
- budowanie nowych form współpracy i wspólnot interesów. Skupiają one: rolników i innych mieszkańców wsi, samorzady, sektor prywatny, instytucje kultury i nauki oraz społeczeństwo.¹⁸

5. UWARUNKOWANIA WEWNĘTRZNE OCHRONY DZIEDZICTWA KULTUROWEGO

5.1. Relacje gminnego programu opieki nad zabytkami z dokumentami wykonanymi na poziomie gminy (analiza dokumentów programowych gminy)

Gminny Program Opieki nad Zabytkami Gminy Karczmiska na lata 2024-2027 zgodny jest z następującymi dokumentami wykonanymi na poziomie gminy:

5.1.1. Miejscowe Plany Zagospodarowania Przestrzennego w Gminie Karczmiska

Na terenie Gminy Karczmiska obowiązują następujące, niżej wymienione miejscowe plany zagospodarowania przestrzennego:

5.1.1.1 Miejscowy plan zagospodarowania przestrzennego gminy Karczmiska I Etap. (Uchwała Nr XIV/42/2002 Rady Gminy Karczmiska z dnia 9 października 2002 roku.)

1. Miejscowy plan zagospodarowania przestrzennego gminy Karczmiska I Etap. (Uchwała Nr XXXIX/216/02 Rady Gminy Karczmiska z dnia 9 października 2002 roku.);

¹⁸ Charakterystyka koncepcji „Smart Village” za: <https://www.smartvillageswm.uksw.edu.pl/>

2. *II etap miejscowego planu zagospodarowania przestrzennego Gminy Karczmiska. (Uchwała Nr IV/19/02 Rady Gminy Karczmiska z dnia 30 grudnia 2002 roku.);*
3. *Zmiana miejscowego planu zagospodarowania przestrzennego gminy Karczmiska. (Uchwała nr XIX/131/04 Rady Gminy Karczmiska z dnia 26 listopada 2004 r.);*
4. *Zmiana miejscowego planu zagospodarowania przestrzennego Gminy Karczmiska. (Uchwała Nr XV/102/08 Rady Gminy Karczmiska z dnia 15 października 2008 r.);*
5. *Zmiana miejscowego planu zagospodarowania przestrzennego Gminy Karczmiska. (Uchwała Nr XVII/114/08 Rady Gminy Karczmiska z dnia 28 listopada 2008 r.);*
6. *Zmiana miejscowego planu zagospodarowania przestrzennego Gminy Karczmiska. (Uchwała Nr V/29/11 Rady Gminy Karczmiska z dnia 24 marca 2011.);*
7. *Zmiana miejscowego planu zagospodarowania przestrzennego Gminy Karczmiska. (Uchwała Nr XXI/149/12 Rady Gminy Karczmiska z dnia 20 listopada 2012 r.) - uchwała i plan straciły ważność i już nie obowiązują;*
8. *Zmiana miejscowego planu zagospodarowania przestrzennego Gminy Karczmiska. (Uchwała Nr XXVII/154/2016 Rady Gminy Karczmiska z dnia 7 listopada 2016 r.)*
9. *Zmiana miejscowego planu zagospodarowania przestrzennego Gminy Karczmiska część A. (Uchwała Nr XLIV/240/2018 Rady Gminy Karczmiska z dnia 22 marca 2018 r.)*
10. *Zmiana miejscowego planu zagospodarowania przestrzennego Gminy Karczmiska (Uchwała Nr XLIII/231/2022 Rady Gminy Karczmiska z dnia 29 września 2022 r.)*
11. *Zmiana miejscowego planu zagospodarowania przestrzennego Gminy Karczmiska (Uchwała Nr XLVII/274/2023 Rady Gminy Karczmiska z dnia 27 lutego 2023 r.)*

Uchwałą Nr XXXIX/216/02 Rady Gminy Karczmiska z dnia 9 października 2002 roku został uchwalony I etap miejscowego planu zagospodarowania przestrzennego gminy Karczmiska w granicach administracyjnych gminy, z wyłączeniem wymienionych w Uchwale terenów, które miały podlegać uchwaleniu w II etapie, po uzyskaniu zgody właściwych organów administracji rządowej.

§ 11. OCHRONA KRAJOBRAZU KULTUROWEGO

1. Strefa Ścisłej Ochrony Konserwatorskiej (KR)

- 1) *Obowiązuje ścisła ochrona konserwatorska (KR), na mocy przepisów o ochronie dóbr kultury oraz wpisu do rejestru zabytków województwa lubelskiego następujących obiektów:*
 - a. *grodzisko wczesnośredniowieczne w Chodliku - VI-IX w. nr rej. A/93*

- b. zespół kościelny z XIX w Karczmiskach II w. Nr rej. A/571, w granicach działki nr 165*
– kościół parafialny pw. św. Wawrzyńca,
– dzwonnica,
- c. zespół dworsko-parkowy z XIX w., w Karczmiskach I, nr rej. A/786 w granicach działki nr 1109 i 1108, z następującymi obiektami:*
– dwór murowany,
– park i drzewostan parkowy, aleja dojazdowa
– fragmenty murowanego ogrodzenia
– bramy i bramki
- d. pozostałości zespołu dworsko-parkowego w Karczmiskach I, obejmujące obiekty nr rej. A/786*
– rządcówka (dworek drewniany przeniesiony ok.1970 z folwarku Strażyszcze d. Owczarnia,
– spichlerz murowany (obecnie Urząd Gminy)
– d. stajnia (obora murowana)
- e. Nałęczowska Kolej Dojazdowa z k. XIX i pocz. XX w. - nr rej. A/10*
– obszar torowiska kolejki wąskotorowej na szlakach: Nałęczów - Karczmiska, Karczmiska - Rozalin, Karczmiska - Wilków -z przepustem z 1917 r. przebudowanym w 1942 r. nad rowem melioracyjnym w pobliżu d. przystanku w Polanówce,
– stacja Karczmiska - budynki usytuowane na działce nr 2659 (obręb Karczmiska I),
– budynek stacji drewniany z 1918 r.
– budynek administracyjny, drewniany z 1918 r.
– budynek kuźni, murowany z 1923 r.
– budynek dawnej parowozowni z 1927 r. murowany, obecnie hala maszyn - warsztaty
– budynek mieszkalny, drewniany z 1923 r.
– magazyn handlowy, drewniany z 1918 r. (usytuowany na działce nr 2841),
– waga platformowa - waga z ok. 1950 r. (na działce nr 1841)
- 2) Główną zasadą obowiązującą w odniesieniu do zespołu i obiektów wymienionych w pkt. 1 jest ochrona i konserwacja zabytkowych obiektów, ich układu i substancji architektonicznej. Dopuszcza się przekształcenia w celu rewaloryzacji w oparciu o badania i dokumentacje zatwierdzone przez Wojewódzkiego Konserwatora Zabytków w Lublinie,*
- 3) Na obszarach w strefie KR zabrania się następujących działań jeśli nie wynikają z projektów rewaloryzacji zatwierdzonych przez służby konserwatorskie:*
- a. dokonywania zmian w kompozycji przestrzennej zespołu, dokonywania podziałów geodezyjnych, zmian gabarytów zabytkowej zabudowy, kompozycji zieleni i rzeźby terenu, wprowadzania małej architektury i nowej zabudowy,*

b. wprowadzania nowej infrastruktury z wyjątkiem służącej obsłudze obiektów położonych w strefie, pod warunkiem uzyskania wytycznych i zezwolenia WKZ - zgodnie z obowiązującymi przepisami,

4) Obowiązuje wymóg uzgadniania przez Wojewódzkiego Konserwatora Zabytków w Lublinie wszelkich prac mogących zmienić wygląd i funkcje obiektów wpisanych do rejestru zabytków, ich układ kompozycyjny i znaczenie w układzie przestrzennym miejscowości (jako dominant lub akcentów architektonicznych) oraz przesłonić wgląd na obiekt; w odniesieniu do grodziska wymienionego w ust. 1 pkt 1a dopuszcza się jedynie prace archeologiczne, badawcze oraz związane z ewentualną rekonstrukcją i ekspozycją obiektu w uzgodnieniu z WKZ.

2. Strefa Pośredniej Ochrony Konserwatorskiej (KZ)

1) Obejmuje się ochroną następujące obiekty, wpisane do ewidencji zabytków województwa lubelskiego:

a. mogiła wojenna z okresu II wojny światowej w Chodliku

b. kapliczka z figurą św. Nepomucena z przełomu XVIII/XIX w., w Głusku Dużym,

c. kapliczka z f. Jezusa Chrystusa z XX w., w Głusku Dużym,

d. cmentarz parafialny z XVIII w., w Karczmiskach II,

e. budynek urzędu gminy z I poł. XX w., w Karczmiskach I,

f. młyn z I poł. XX w., w Karczmiskach II, **[uwaga: młyn spalil się w 2015 r.]**

g. mleczarnia z I poł. XX w., w Karczmiskach II

h. kapliczka z XX w., w Słotwinach

2) Główną zasadą obowiązującą w strefie jest ochrona i konserwacja zachowanych elementów układu i substancji architektonicznej a także, w odniesieniu do wskazanych obiektów zabytkowych, zespołów dworskich, parkowych uzupełnianie i rewaloryzacja wraz z adaptacją na nowe funkcje określone w projektach rewaloryzacji,

3) Zmiana funkcji a także wszelka działalność budowlana mogąca zmienić wygląd obiektu, jego otoczenie lub widok na obiekt winna być opiniowana przez właściwe służby konserwatorskie w oparciu o wytyczne (na etapie projektu decyzji o warunkach zabudowy i zagospodarowania terenu) w zakresie obowiązujących przepisów prawa,

4) Na terenach położonych w strefie zabrania się zmian zabytkowej struktury przestrzennej, gabarytów, linii zabudowy, historycznego układu zieleni komponowanej, rzeźby terenu,

5) Dopuszcza się możliwość uzupełniania nowymi obiektami i urządzeniami, rekonstrukcję zniszczonych fragmentów budowli i założeń wyłącznie w oparciu o wytyczne i projekty zagospodarowania zaopiniowane przez WKZ,

6) W sąsiedztwie obiektów objętych pośrednią ochroną konserwatorską zabrania się wznoszenia obiektów o kubaturze przesłaniającej zabytek o kolorystyce i funkcjach degradujących obiekt.

3. Projektowana Strefa Pośredniej Ochrony Konserwatorskiej

1) Obejmuje się ochroną planistyczną obiekty i obszar w otoczeniu zachowanego, w granicach ścisłej ochrony konserwatorskiej, zespołu dworsko-parkowego w Karczmiskach I i bezpośrednim sąsiedztwie obiektów figurujących w rejestrze zabytków - nr A/786 - w granicach historycznego założenia. Pozostałości d. zespołu dworsko-parkowego w Karczmiskach I, w granicach projektowanej strefy obejmują działki nr ewid. 3502, 3501/1-3, 3501/5, 3501/7-15, 1107/1-5, 1110/2, 1106, 3500.

2) Na obszarze strefy obowiązują następujące zasady:

- a. ochrona i konserwacja zachowanych elementów układu i substancji zabytkowej,
- b. uzupełnienie zabudowy i rewaloryzacja z dostosowaniem do nowych funkcji w oparciu o wytyczne Wojewódzkiego Konserwatora Zabytków,
- c. wymóg opiniowana przez Wojewódzkiego Konserwatora Zabytków wszelkiej działalności mogącej zmienić wygląd obiektu, jego otoczenia lub widok na obiekt,
- d. zakaz dokonywania zmian zabytkowej struktury przestrzennej, oraz historycznego układu kompozycyjnego zieleni i rzeźby terenu.

4. Strefa Obserwacji Archeologicznej (KA) [Obecnie obowiązuje pojęcie „Granica zabytków archeologicznych ujętych w wojewódzkiej i gminnej ewidencji zabytków”]

Na obszarze stref określonych na rysunku planu obowiązują ustalenia:

- 1) Wszelkie inwestycje związane z pracami ziemnymi, prowadzone w obrębie wyznaczonego obszaru lub stanowiska archeologicznego wymagają uzyskania opinii LWKZ na etapie decyzji o warunkach zabudowy i zagospodarowania terenu, która określi konieczność przeprowadzenia archeologicznych badań przed inwestycyjnych lub nadzoru,
- 2) W obrębie wyznaczonej strefy koncentracji stanowisk archeologicznych prace ziemne - w tym inwestycje liniowe infrastruktury technicznej, związane z pracami ziemnymi (wodociągi, gazociągi, kanalizacje, melioracje, sieci telefoniczne, budowa dróg), zalesienia - podlegają opiniowaniu przez Wojewódzkiego Konserwatora Zabytków na etapie decyzji o warunkach zabudowy i zagospodarowania terenu, która określi warunki prowadzenia inwestycji,
- 3) W przypadku prowadzenia prac mogących naruszyć strukturę stanowisk i realizacji obiektów budowlanych przez indywidualnych inwestorów zobowiązuje się wykonawców do powiadomienia o znaleziskach służby konserwatorskie, gminne lub placówkę naukową zgodnie z obowiązującymi przepisami.

Ustalenia szczegółowe w układzie obrębów geodezyjnych

Uwaga: Zgodnie z obowiązującymi obecnie standardami konserwatorskimi odstąpiono od stosowania określenia „Strefa Obserwacji Archeologicznej” i w odniesieniu do zabytków archeologicznych stosuje się zapisy odnoszące się do indywidualnie objętych ochroną stanowisk archeologicznych określanych jako nieruchome zabytki archeologiczne.

Sformułowanie „Strefa Obserwacji Archeologicznej” zastąpiono pojęciem „w granicach zabytków archeologicznych ujętych w wojewódzkiej i gminnej ewidencji zabytków”

§ 13. Ustala się przeznaczenie i zasady zagospodarowania terenów, usługowo-mieszkaniowych ośrodka gminnego Karczmiska I i II, oznaczonych na rysunku planu w skali 1:2.000

A. KARCZMISKA I

A 1 UC - pow. ok. 0,02 ha, teren usług komercyjnych

3) obowiązują warunki ochrony konserwatorskiej określone w § 11 ust. 3

A 2 UP - pow. ok. 3,25 ha, teren usług publicznych

3) adaptacja drewnianego dworu zw. rządcówką (dom nauczyciela) objętego ścisłą ochroną konserwatorską - obowiązują warunki określone w § 11 ust. 1,

A 3 UP - pow. ok. 0,19 ha, teren usług publicznych

3) obowiązują warunki ścisłej ochrony konserwatorskiej określone w § 11 ust. 1, dla obiektu d. obory folwarcznej (stajni wg decyzji o wpisaniu do rejestru zabytków) oraz w § 11 ust. 3 w jej otoczeniu

A 4 UP,ZP - pow. ok. 3,87 ha, teren usług publicznych i zieleni publicznej

1) obowiązują warunki ścisłej ochrony konserwatorskiej zgodnie z ustaleniami, określonymi w § 11 ust.1 dla zespołu dworsko-parkowego, wpisanego do rejestru zabytków,

2) adaptacja dotychczasowego przeznaczenia na funkcje oświaty i kultury (przedszkole i biblioteka), dopuszcza się zmianę użytkowania na ośrodek konferencyjno-szkoleniowy lub ośrodek turystyki i kultury regionalnej,

3) rewaloryzacja obiektów zabytkowych i zagospodarowania zespołu w oparciu o wytyczne konserwatorskie i projekt rewaloryzacji uzgodniony z WKZ,

4) ochrona starodrzewu i drzew pomnikowych na warunkach określonych w § 10 ust. 4.

A 5 MW - pow. ok. 0,21 ha, teren zabudowy mieszkaniowej wielorodzinnej

1) adaptacja budynku wielorodzinnego (dom nauczyciela) z istniejącą zabudową

2) dopuszcza się uzupełnienie zabudowy o budynki garażowe przeniesione z działki 3502/2, zabudowę garażową należy zlokalizować w zachodniej części działki, prostopadle do drogi powiatowej po zaopiniowaniu przez Wojewódzkiego Konserwatora Zabytków,

3) obowiązują warunki określone w § 11 ust. 3.

A 5 a MN - pow. ok. 0,29 ha, teren zabudowy mieszkaniowej jednorodzinnej

obowiązują warunki ochrony konserwatorskiej określone w § 11 ust. 3, w szczególności wymóg opiniowania przez WKZ projektów budowlanych,

A 5 b RP,ZP - pow. ok. 0,20 ha teren upraw ogrodniczych i zieleni publicznej

1) zagospodarowanie terenu na cele ogrodnicze z możliwością przekształcenia i zagospodarowania na funkcje rekreacyjne (np. powiększenie terenów usług oświaty o tzw. "strefę rekreacji cichej")

2) dopuszcza się zagospodarowanie zielenią średnią i małą architekturą - ławki, oświetlenie, oczko wodne; wyklucza się lokalizację obiektów budowlanych typu altany, budynki gospodarcze itp.

3) obowiązują warunki ochrony konserwatorskiej określone w § 11 ust. 3,

A 6 UP - pow. ok. 1,10 ha, teren usług publicznych (część zespołu dworsko-parkowego)

1) adaptacja zespołu szkolnego w Karczmiskach (szkoła podstawowa, gimnazjum) wraz z zapleczem sportowo-rekreacyjnym

2) możliwość modernizacji obiektu i rozbudowy o halę sportową oraz urządzenie terenów sportowo-rekreacyjnych w obrębie istniejącej działki, po zaopiniowaniu przez Wojewódzkiego Konserwatora Zabytków w Lublinie - obowiązują warunki ochrony konserwatorskiej określone w § 11 ust. 3

3) ochrona i konserwacja murowanego ogrodzenia figurującego w rejestrze zabytków obowiązują warunki ścisłej ochrony konserwatorskiej określone w § 11 ust. 1,

A 7 UP - pow. ok. 0,23 ha, teren usług publicznych (cz. zabytkowego zespołu dworsko-parkowego)

1) adaptacja ośrodka zdrowia w Karczmiskach wraz z zapleczem mieszkaniowym

2) obowiązują warunki ścisłej ochrony konserwatorskiej określone w § 11 ust. 1

A 9 UP - pow. ok. 0,61 ha, teren usług publicznych

1) adaptacja wielofunkcyjnego obiektu usług publicznych; siedziba administracji samorządu gminy, ośrodek pomocy społecznej, urząd pocztowy, centrala telefoniczna

2) obiekt budynku urzędu gminnego (d. spichlerz w zespole dworsko-parkowym figurujący w rejestrze zabytków) objęty ścisłą ochroną konserwatorską, obowiązują warunki określone w § 11 ust. 1 oraz ust. 3,

A 14 ZCz,ZP - pow. ok. 0,11 ha, miejsce pamięci z zielenią publiczną

1) ochrona pomnika poświęconego pamięci mieszkańcom Karczmisk, pomordowanych podczas II wojny światowej

A 15 UP - pow. ok. 0,14 ha, teren usług publicznych

1) adaptacja gminnego ośrodka kultury w Karczmiskach (d. urząd gminy figurujący w ewidencji zabytków)

2) obowiązują warunki pośredniej ochrony konserwatorskiej określone w § 11 ust. 2,

B. KARCZMISKA II

B 5 UP - pow. ok. 0,39 ha, teren usług publicznych kultu religijnego

1) adaptacja kościoła parafialnego rzymsko-katolickiego pw. Św Wawrzyńca

2) zespół kościelny wpisany do rejestru zabytków (kościół dzwonnica) - obowiązują warunki ścisłej ochrony konserwatorskiej, określone w § 11 ust. 1

3) ochrona sylwetki kościoła jako dominanty w krajobrazie

4) ochrona starodrzewu

B 8 ZCc - pow. ok. 1,11 ha, teren zieleni cmentarnej (cmentarz czynny)

- 1) adaptacja cmentarza parafialnego z XVIII w,
- 2) obowiązują warunki pośredniej ochrony konserwatorskiej, określone w § 11 ust. 2,
- 3) działania konserwatorskie i ochrona cmentarza wraz z jego otoczeniem, w szczególności:
 - konserwacja starych nagrobków i cennych obiektów sepulkralnych,
 - ochrona i kontynuacja układu kompozycyjnego alejek,
 - konserwacja ogrodzenia,
- 4) ochrona zieleni, zwłaszcza starodrzewu,

§ 14. Ustala się przeznaczenie i zasady zagospodarowania terenów, oznaczonych w układzie miejscowości, symbolami na rysunku w skali 1:10000

A. KARCZMISKA I**A 32 KK, MW - pow. ok. 8,14 ha, teren urzędzeń i infrastruktury komunikacji kolejowej oraz zabudowy wielorodzinnej**

- 1) adaptacja bazy i zaplecza kolejki wąskotorowej w Karczmiskach (lokomotywnia, warsztaty, torowisko, urządzenia techniczne) oraz budynku wielorodzinnego,
- 2) możliwość modernizacji i rozbudowy zaplecza kolejki oraz przekształcenie na funkcje obsługi turystyki
- 3) adaptacja istniejącej zabudowy mieszkaniowej pracowników kolei
- 4) obowiązują warunki ścisłej ochrony konserwatorskiej określone w § 11 ust.1

B. KARCZMISKA II**B 9 UC - pow. ok. 0,10 ha, teren usług komercyjnych**

- 1) adaptacja obiektu zlewni mleka na nieuciążliwe usługi (sklep spożywczo-przemysłowy lub inną działalność usługową; obiekt objęty pośrednią ochroną konserwatorską obowiązują warunki określone w § 11 ust. 2,
- 2) możliwość modernizacji i przekształcenia na usługi publiczne (świetlica, klub)

B 10 PP - pow. ok. 0,06 ha, teren działalności produkcyjnej

- 1) adaptacja młyna obiekt objęty pośrednią ochroną konserwatorską obowiązują warunki określone w § 11 ust. 2,
- 2) możliwość przekształcenia obiektu na usługi turystyki

L. CHODLIK**L 9 UP - pow. ok. 0,25 ha, teren usług publicznych - usługi kultury**

- 1) obowiązuje ścisła ochrona konserwatorska zgodna z ustaleniami, określonymi w § 11 ust. 1, oraz ekspozycja reliktywów wczesnośredniowiecznego grodziska - jako stanowiska archeologicznego o czytelnej formie krajobrazowej, wpisanego do rejestru zabytków wraz z 50 m strefą ochronną od podstawy zewnętrznego wału,
- 2) obszar objęty ochroną jest wyłączony z wszelkich prac inwestycyjnych, wyklucza się lokalizację obiektów budowlanych (również tymczasowych) - nie związanych z tradycją miejsca,

3) dopuszcza się rekonstrukcję założenia obronno-osadniczego lub jego części oraz czasowe użytkowanie na potrzeby imprez masowych (festyn archeologiczny), związanych z popularyzacją miejsca,

4) wyłączenie z użytkowania rowu melioracyjnego oraz drogi (korekta przebiegu drogi powiatowej nr 218) prowadzących przez zabytkowy obiekt

L 10 UTm - pow. ok. 0,25 ha, teren usług turystyki z dopuszczeniem funkcji mieszkalnej

1) budowa obiektów usługowo mieszkalnych jako zaplecza masowych imprez archeologicznych

2) realizacja zabudowy i zagospodarowania na zasadach ogólnych określonych w § 12 cz. V ust. 5

5.1.1.2. II etap miejscowego planu zagospodarowania przestrzennego Gminy Karczmiska. (Uchwała Nr IV/19/02 Rady Gminy Karczmiska z dnia 30 grudnia 2002 roku.)

Uchwałą Nr IV/19/02 Rady Gminy Karczmiska z dnia 30 grudnia 2002 roku został uchwalony II etap miejscowego planu zagospodarowania przestrzennego gminy Karczmiska w obszarach wymienionych w uchwale i oznaczonych na załącznikach graficznych do uchwały.

W uchwale brak jest odniesień w zakresie ochrony wartości kulturowych.

5.1.1.3. Zmiana miejscowego planu zagospodarowania przestrzennego gminy Karczmiska. (Uchwała nr XIX/131/04 Rady Gminy Karczmiska z dnia 26 listopada 2004 r.)

Uchwałą Nr XIX/131/04 Rady Gminy Karczmiska dnia 26 listopada 2008 r. roku została uchwalona zmiana miejscowego planu zagospodarowania przestrzennego gminy Karczmiska dla działek położonych w miejscowości Karczmiska I. W uchwale brak jest odniesień w zakresie ochrony wartości kulturowych.

5.1.1.4. Zmiana miejscowego planu zagospodarowania przestrzennego Gminy Karczmiska. (Uchwała Nr XV/102/08 Rady Gminy Karczmiska z dnia 15 października 2008 r.)

Uchwałą Nr XV/102/08 Rady Gminy Karczmiska dnia 15 października 2008 r. roku została uchwalona zmiana miejscowego planu zagospodarowania przestrzennego gminy Karczmiska

dla działek położonych w w obrębie Karczmiska Pierwsze – określone na załączniku Nr 1, w obrębie Karczmiska Pierwsze – określone na załączniku Nr 2, w obrębie Karczmiska Drugie – określone na załączniku Nr 3. W uchwale brak jest odniesień w zakresie ochrony wartości kulturowych.

§ 7

1. Na terenie Chodelskiego Obszaru Chronionego Krajobrazu obowiązują następujące nakazy, ustanowione rozporządzeniem Nr 37 Wojewody Lubelskiego z dnia 16 lutego 2006r.:

8) kształtowanie zagospodarowania przestrzennego w sposób umożliwiający zachowanie walorów przyrodniczych i krajobrazowych oraz wartości kulturowych, w szczególności przez: ochronę otwartej przestrzeni przed nadmierną zabudową, zachowanie ciągłości korytarzy ekologicznych, kształtowanie zalesień w sposób optymalny dla ochrony różnorodności biologicznej i walorów krajobrazowych, ochronę punktów, osi i przedpoli widokowych, usuwanie lub przesłanianie antropogenicznych elementów dysharmonijnych w krajobrazie;

9) dążenie do rewitalizacji zabudowy, w tym układów zabytkowych, propagowanie tradycyjnych cech architektury.

5.1.1.5. Zmiana miejscowego planu zagospodarowania przestrzennego Gminy Karczmiska. (Uchwała Nr XVII/114/08 Rady Gminy Karczmiska z dnia 28 listopada 2008 r.)

Uchwałą Nr XVII/114/08 Rady Gminy Karczmiska dnia 28 listopada 2008 r. roku została uchwalona zmiana miejscowego planu zagospodarowania przestrzennego gminy Karczmiska dla działek położonych w obrębie Głusko Duże Kolonia – określone na załączniku Nr 1; w obrębie Wolica Kolonia – określone na załączniku Nr 2.

§6. 1. Na terenie Chodelskiego Obszaru Chronionego Krajobrazu ustanowionego rozporządzeniem Nr 37 Wojewody Lubelskiego z dnia 16 lutego 2006 r. obowiązują następujące nakazy:

8) kształtowanie zagospodarowania przestrzennego w sposób umożliwiający zachowanie walorów przyrodniczych i krajobrazowych oraz wartości kulturowych, w szczególności przez: ochronę otwartej przestrzeni przed nadmierną zabudową, zachowanie ciągłości korytarzy ekologicznych, kształtowanie zalesień w sposób optymalny dla ochrony różnorodności biologicznej i walorów krajobrazowych, ochronę punktów, osi i przedpoli widokowych, usuwanie lub przesłanianie antropogenicznych elementów dysharmonijnych w krajobrazie;

9) dążenie do rewitalizacji zabudowy, w tym układów zabytkowych, propagowanie tradycyjnych cech architektury.

USTALENIA SZCZEGÓŁOWE

§8. 11) *Obowiązują zasady ochrony znalezisk archeologicznych, ustalone przepisami szczególnymi w Chodelskim Obszarze Chronionego Krajobrazu oraz obsługi infrastrukturalnej, określone w ustaleniach ogólnych zmiany planu. [dotyczy obrębu Głusko Duże Kolonia]*

§9. 11) *Obowiązują zasady ochrony znalezisk archeologicznych, przyrody – w Chodelskim Obszarze Chronionego Krajobrazu oraz obsługi infrastrukturalnej, określone w ustaleniach ogólnych planu. [dotyczy obrębu Wolica Kolonia].*

5.1.1.6. Zmiana miejscowego planu zagospodarowania przestrzennego Gminy Karczmiska. (Uchwała Nr V/29/11 Rady Gminy Karczmiska z dnia 24 marca 2011.)

Uchwałą Nr V/29/11 Rady Gminy Karczmiska z dnia 24 marca 2011 r. została uchwalona zmiana miejscowego planu zagospodarowania przestrzennego gminy Karczmiska obejmująca obszar położony w obrębach geodezyjnych: Głusko Małe, Wolica oraz Wolica Kolonia, w granicach określonych na załączniku Nr 1 do uchwały.

§ 6. 1. Ochrona przyrody:

*Obszar objęty zmianą planu położony jest na terenie **Chodelskiego Obszaru Chronionego Krajobrazu**, dla którego obowiązują warunki określone w rozporządzeniu Nr 37 Wojewody Lubelskiego z dnia 16 lutego 2006r.*

1) Nakazy:

h) kształtowania zagospodarowania przestrzennego w sposób umożliwiający zachowanie walorów przyrodniczych i krajobrazowych oraz wartości kulturowych, w szczególności przez: ochronę otwartej przestrzeni przed nadmierną zabudową, zachowanie ciągłości korytarzy ekologicznych, kształtowanie zalesień

i) dążenia do rewitalizacji zabudowy, w tym układów zabytkowych, propagowanie tradycyjnych cech architektury

Rozdział 3.

Ochrona dziedzictwa kulturowego i krajobrazu kulturowego

§ 7. 1. *Na obszarze objętym opracowaniem wyodrębniono **planistyczną strefę obserwacji archeologicznej „OW”**, obejmującą stanowiska archeologiczne, wyodrębnione w oparciu o Archeologiczne Zdjęcia Polski. Wszelkie zamierzenia inwestycyjne prowadzone w obrębie tej strefy związane z realizacją prac ziemnych o szerokim zakresie np. melioracyjne, inwestycje liniowe, należy zgłaszać do Wojewódzkiego Konserwatora Zabytków w celu uzyskania warunków i wytycznych.*

Uwaga: Zgodnie z obowiązującymi obecnie standardami konserwatorskimi odstąpiono od stosowania określenia „Strefa Obserwacji Archeologicznej” i w odniesieniu do zabytków archeologicznych stosuje się zapisy odnoszące się do indywidualnie objętych ochroną stanowisk archeologicznych określanych jako nieruchome zabytki archeologiczne. Sformułowanie „Strefa Obserwacji Archeologicznej” zastąpiono pojęciem „w granicach zabytków archeologicznych ujętych w wojewódzkiej i gminnej ewidencji zabytków”

2. *Obowiązują warunki ochrony konserwatorskiej określone w przepisach szczególnych, dotyczące znalezisk archeologicznych – w przypadku odkrycia w trakcie prac ziemnych i budowlanych przedmiotu, co do którego istnieje przypuszczenie iż jest on zabytkiem, należy zabezpieczyć przedmiot i miejsce jego odkrycia oraz powiadomić Wojewódzkiego Konserwatora Zabytków lub Wójta Gminy.*

5.1.1.7. *Zmiana miejscowego planu zagospodarowania przestrzennego Gminy Karczmiska. (Uchwała Nr XXI/149/12 Rady Gminy Karczmiska z dnia 20 listopada 2012 r.)*

Uchwałą Nr XXI/149/12 Rady Gminy Karczmiska z dnia 20 listopada 2012 r. została uchwalona zmiana miejscowego planu zagospodarowania przestrzennego gminy Karczmiska w zakresie ustaleń zmian planu będących treścią Uchwały z rysunkami planu w skali 1:2000 dla poszczególnych terenów, stanowiących załączniki do uchwały od nr 1 do nr 2.

Zmiana planu zagospodarowania przestrzennego została dokonana dla terenów związanych z lokalizacją planowanych elektrowni wiatrowych w obrębach geodezyjnych: Karczmiska Drugie, Wymysłów, Wolica i Wolica Kolonia.

Sąd stwierdził nieważność uchwały.

§ 9. *Zasady i formy ochrony środowiska przyrodniczego*

2. *W zakresie ochrony przyrody:*

1) *Na terenie Chodelskiego Obszaru Chronionego Krajobrazu ogólne zasady zagospodarowania określa Rozporządzenie Wojewody Lubelskiego Nr 37 z dnia 16 lutego 2006 r. z obowiązkiem:*

h) kształtowania zagospodarowania przestrzennego w sposób umożliwiający zachowanie walorów przyrodniczych i krajobrazowych oraz wartości kulturowych, w szczególności przez ochronę otwartej przestrzeni przed nadmierną zabudową, zachowania ciągłości korytarzy ekologicznych, kształtowania zalesień w sposób optymalny dla ochrony różnorodności biologicznej i walorów krajobrazowych, ochrony punktów, osi i przedpoli widokowych, usuwania lub przesłaniania antropogenicznych elementów dysharmonijnych w krajobrazie; i) dążenia do odtworzenia rewitalizacji zespołów zabudowy, w tym układów zabytkowych, propagowanie tradycyjnych cech architektury;

§ 10. *Zasady ochrony wartości kulturowych*

1. *Wszelkie prace inwestycyjne prowadzone w obrębie Nałęczowskiej Kolei Dojazdowej z k. XIX i pocz. XX w., w obszarze torowiska kolejki wąskotorowej na szlakach: Nałęczów - Karczmiska, Karczmiska - Rozalin, Karczmiska - Wilków - z przepustem z 1917 r. przebudowanym w 1942 r. nad rowem melioracyjnym w pobliżu d. przystanku w Polanówce, objętej wpisem do rejestru zabytków nieruchomych pod numerem „A/10”, wymagają uzyskania pozwolenia konserwatorskiego w formie decyzji administracyjnej i mogą zostać poprzedzone wydaniem zaleceń konserwatorskich zgodnie z odpowiednimi przepisami.*

2. *Ochronie konserwatorskiej podlegają obszary i stanowiska archeologiczne na terenach objętych niniejszą uchwałą:*

1) *wszelkie prace ziemne prowadzone na obszarze strefy obserwacji archeologicznej - wymagają uzyskania warunków i wytycznych konserwatorskich w celu ustalenia dalszego toku postępowania;*

2) *wszelkie inwestycje liniowe, budowle kubaturowe oraz inne związane z przekształceniem terenu prowadzone w obrębie stanowiska archeologicznego wymagają przeprowadzenia prac pod nadzorem uprawnionego archeologa lub przedinwestycyjnych ratowniczych badań wykopaliskowych.*

3. *Jeżeli zostanie znaleziony przedmiot na terenach objętych niniejszą uchwałą, co do którego istnieje przypuszczenie, iż jest ona zabytkiem archeologicznym, obowiązuje:*

1) *wstrzymać wszelkie roboty mogące uszkodzić lub zniszczyć odkryty przedmiot;*

2) *zabezpieczyć przy użyciu dostępnych środków, ten przedmiot i miejsce jego odkrycia;*

3) *niezwłocznie zawiadomić o tym właściwego wojewódzkiego konserwatora zabytków, a jeśli to nie jest możliwe właściwego wójta.*

5.1.1.8. *Zmiana miejscowego planu zagospodarowania przestrzennego Gminy Karczmiska. (Uchwała Nr XXVII/154/2016 Rady Gminy Karczmiska z dnia 7 listopada 2016 r.)*

Uchwałą Nr XXVII/154/2012 Rady Gminy Karczmiska z dnia 7 listopada 2016 r. została uchwalona zmiana miejscowego planu zagospodarowania przestrzennego dla poszczególnych działek (wskazanych w uchwałach intencyjnych z 2010 i 2011 r.) znajdujących się w różnych częściach gminy.

§ 3. 1. *Ustalenia zawarte w tekście planu oraz na rysunku planu obowiązują łącznie, w zakresie określonym uchwałą.*

2. *Następujące ustalenia graficzne na rysunku planu są obowiązującymi ustaleniami planu:*

5) *obszary podlegające ochronie wyznaczone na podstawie przepisów odrębnych:*

a) *granice otuliny Kazimierskiego Parku Krajobrazowego,*

b) *granice projektowanego obszaru ochrony zlewni rzek Bystrej i Jaworzanki,*

c) *granice strefy ścisłej ochrony konserwatorskiej A,*

- d) granice strefy pośredniej ochrony konserwatorskiej B,
- e) zabytkowe ogrodzenie (mur.) wpisane do rejestru zabytków województwa lubelskiego
- f) granice stanowisk archeologicznych,
- g) granice strefy ochrony konserwatorskiej E,
- h) zasięg granic obszarów szczególnego zagrożenia powodzią

Rozdział 4.

Zasady ochrony dziedzictwa kulturowego i zabytków oraz dóbr kultury współczesnej.

- § 10. 1.** Wskazuje się granicę **strefy ścisłej ochrony konserwatorskiej A** zabytkowego zespołu dworsko parkowego wpisanego do rejestru zabytków województwa lubelskiego (Nr rejestru A/786), obejmującej teren oznaczony symbolem UP2 oraz stanowiącą północną granicę terenu oznaczonego symbolem UP3 i oznaczoną na rysunku planu.
- 2.** Wskazuje się **zabytkowe (mur.) ogrodzenie wpisane do rejestru zabytków województwa lubelskiego**, stanowiące część założenia dworsko - parkowego (Nr rejestru A/786), znajdujące się na terenie oznaczonym symbolem UP3 i oznaczone na rysunku planu.
- 3.** Ustala się granice **stanowisk archeologicznych**, tj. zabytków archeologicznych ujętych w wojewódzkiej ewidencji zabytków i wskazanych do ujęcia w gminnej ewidencji, obejmujących tereny oznaczone symbolami MNU16, MNRM3, US2, ZN4, ZN5, ZN10 i oznaczonych na rysunku planu.
- 4.** Wszelkie działania inwestycyjne w obrębie obszarów i obiektu, o których mowa w ust. 1 ust. 2 i ust. 3 wymagają postępowania zgodnego z obowiązującymi przepisami odrębnymi, odnoszącymi się do obszarów i obiektów objętych ochroną konserwatorską.
- 5.** Ustala się granicę **strefy pośredniej ochrony konserwatorskiej B** sąsiedztwa zabytkowego zespołu dworsko parkowego wpisanego do rejestru zabytków województwa lubelskiego (Nr rejestru A/786), obejmującej teren oznaczony symbolem UP3 i oznaczonej na rysunku planu.
- 6.** W granicach strefy, o której mowa w ust. 5 ustala się, że w stosunku do obiektów budowlanych oraz obszarów nie wpisanych do rejestru zabytków, a ujętych w gminnej i wojewódzkiej ewidencji zabytków obowiązują przepisy odrębne z zakresu ochrony zabytków i dóbr kultury.
- 7.** Ustala się granicę **strefy ochrony konserwatorskiej E** – strefa ochrony ekspozycji, obejmującą tereny oznaczone symbolami MNU32, MNU33, MNRM3, MNRM22, MNRM29, ZP1, R24, ZN4, ZN5, ZN6, ZN10, ZN11, ZN12, ZN13, ZN14, ZN17, ZN18, ZN19 i oznaczoną na rysunku planu.
- 8.** W granicach strefy, o której mowa w ust. 7 ustala się:
- 1) nakaz zachowania wykonywania makroniwelacji terenów skutkujących zmianą naturalnego ukształtowania,
 - 2) zakaz realizacji obiektów o charakterze dominant przestrzennych przesłaniających otwarcia widokowe oraz panoramy widokowe obiektów zabytkowych,
 - 3) zakaz realizacji obiektów dysharmonizujących istniejące panoramy widokowe obiektów zabytkowych.

5.1.1.9. Zmiana miejscowego planu zagospodarowania przestrzennego Gminy Karczmiska część A. (Uchwała Nr XLIV/240/2018 Rady Gminy Karczmiska z dnia 22 marca 2018 r.)

Uchwałą Nr XLIV/240/2018 Rady Gminy Karczmiska z dnia 22 marca 2018 r. została uchwalona zmiana miejscowego planu zagospodarowania przestrzennego dla gminy Karczmiska część A.

§ 3. 1. Ustalenia zawarte w tekście planu oraz na rysunku planu obowiązują łącznie, w zakresie określonym uchwałą.

2. Następujące ustalenia graficzne na rysunku planu są obowiązującymi ustaleniami planu:

5) obszary podlegające ochronie wyznaczone na podstawie przepisów odrębnych:

b) granice stanowisk archeologicznych,

Rozdział 4.

Zasady ochrony dziedzictwa kulturowego i zabytków oraz dóbr kultury współczesnej.

*§ 10. 1. Ustala się granice **stanowisk archeologicznych**, tj. zabytków archeologicznych ujętych w wojewódzkiej ewidencji zabytków i wskazanych do ujęcia w gminnej ewidencji, obejmujących teren oznaczony symbolem 3ZN i oznaczonych na rysunku planu.*

2. Wszelkie działania inwestycyjne w obrębie obszarów, o których mowa w ust. 1 wymagają postępowania zgodnego z obowiązującymi przepisami odrębnymi, odnoszącymi się do obszarów i obiektów objętych ochroną konserwatorską.

5.1.1.10 Zmiana miejscowego planu zagospodarowania przestrzennego Gminy Karczmiska (Uchwała Nr XLIII/231/2022 Rady Gminy Karczmiska z dnia 29 września 2022 r.) I Etap¹⁹

Uchwałą Nr XXVII/274/2023 Rady Gminy Karczmiska z dnia 27 lutego 2023 r. została uchwalona zmiana miejscowego planu zagospodarowania przestrzennego gminy Karczmiska I Etap.

§ 5. 1. Część tekstowa planu zawiera:

d) ustalenia dotyczące zasad ochrony dziedzictwa kulturowego i zabytków, w tym krajobrazów kulturowych oraz dóbr kultury współczesnej – zawarte w § 13;

¹⁹ Dostęp online: <https://ugkarczmiska.bip.lubelskie.pl/upload/pliki/0xliii.231.2022.pdf>

§ 7. Warunki ustalone w celu ochrony środowiska przyrodniczego, zabytków i dziedzictwa kulturowego oraz ochrony i kształtowania ładu przestrzennego, zawarte w rozdziale 2 mają pierwszeństwo przed zasadami zawartymi w rozdziale 3 i 4.

§ 13. Ustalenia dotyczące zasad ochrony dziedzictwa kulturowego i zabytków, w tym krajobrazów kulturowych oraz dóbr kultury współczesnej:

1. Na terenach objętych zmianą planu nie występują obszary i obiekty zabytkowe oraz dobra kultury współczesnej.
2. Fragmenty terenów oznaczonych symbolami 6R i 7MN, RM położone są w wyznaczonej w studium strefie ochrony ekspozycji E, dla której obowiązuje:
 - 1) nakaz zachowania makroniwelacji terenów skutkujących zmianą naturalnego ukształtowania,
 - 2) zakaz realizacji obiektów o charakterze dominant przestrzennych przesłaniających otwarcia widokowe oraz panoramy widokowe obiektów zabytkowych,
 - 3) zakaz realizacji obiektów dysharmonizujących istniejącą panoramę widokową obiektów zabytkowych.
3. Obowiązuje ochrona przypadkowo dokonanych odkryć zabytków i obiektów archeologicznych oraz znalezisk przedmiotów, co do których istnieje przypuszczenie, że mogą być zabytkami archeologicznymi, wstrzymanie robót w miejscu odkrycia, zabezpieczenie znaleziska i powiadomienie o odkryciu właściwego wojewódzkiego konserwatora zabytków, a jeśli nie jest to możliwe, wójta gminy, zgodnie z przepisami odrębnymi.

5.1.1.11 Zmiana miejscowego planu zagospodarowania przestrzennego Gminy Karczmiska (Uchwała Nr XLVII/274/2023 Rady Gminy Karczmiska z dnia 27 lutego 2023 r.²⁰)

Uchwałą Nr XXVII/274/2023 Rady Gminy Karczmiska z dnia 27 lutego 2023 r. została uchwalona zmiana miejscowego planu zagospodarowania przestrzennego gminy Karczmiska uchwalonego Uchwałą Nr XXXIX/216/02 Rady Gminy Karczmiska z dnia 9 października 2002 r. (Dz. Urz. Woj. Lub. z 2002 r., Nr 146, poz. 3177), Uchwałą Nr IV/19/02 Rady Gminy Karczmiska z dnia 30 grudnia 2002 r. (Dz. Urz. Woj. Lub. z 2003 r., Nr 16, poz. 832) z późn. zm.

²⁰ Dostęp online: <https://ugkarczmiska.bip.lubelskie.pl/upload/pliki/0xlvii.274.2023.pdf>

§ 5. 1. Część tekstowa planu zawiera:

- 2) Rozdział 2 - ustalenia ogólne dotyczące zagospodarowania obszarów:
- c) ustalenia dotyczące zasad ochrony dziedzictwa kulturowego i zabytków, w tym krajobrazów kulturowych oraz dóbr kultury współczesnej – zawarte w § 12;

§ 12. Ustalenia dotyczące zasad ochrony dziedzictwa kulturowego i zabytków, w tym krajobrazów kulturowych oraz dóbr kultury współczesnej:

1. Na terenach objętych zmianą planu nie występują obszary i obiekty zabytkowe oraz dobra kultury współczesnej.
2. Fragment terenu oznaczonego symbolem 1U położony jest w wyznaczonej w studium strefie ochrony ekspozycji E, dla której obowiązuje:
 - 1) nakaz zachowania makroniwelacji terenów skutkujących zmianą naturalnego ukształtowania,
 - 2) zakaz realizacji obiektów o charakterze dominant przestrzennych przesłaniających otwarcia widokowe oraz panoramy widokowe obiektów zabytkowych,
 - 3) zakaz realizacji obiektów dysharmonizujących istniejące panoramy widokowe obiektów zabytkowych.
3. Obowiązuje ochrona przypadkowo dokonanych odkryć zabytków i obiektów archeologicznych oraz znalezisk przedmiotów, co do których istnieje przypuszczenie, że mogą być zabytkami archeologicznymi, wstrzymanie robót w miejscu odkrycia, zabezpieczenie znaleziska i powiadomienie o odkryciu właściwego wojewódzkiego konserwatora zabytków, a jeśli nie jest to możliwe, wójta gminy, zgodnie z przepisami odrębnymi.

5.1.2 Strategia Rozwoju Gminy Karczmiska na lata 2023-2030

Dokument przyjęty Uchwałą nr LIII/308/2023 Rady Gminy Karczmiska z dnia 9 listopada 2023 r.²¹ Wg definicji zawartej w dokumencie: „Strategia Rozwoju Gminy Karczmiska na lata 2023 – 2030 jest elementem systemu programowania strategicznego i przestrzennego na różnych poziomach zarządzania.”

Cel strategiczny 1 Strategii uwzględnia m.in. „wykorzystanie dziedzictwa przyrodniczego i kulturowego” pod względem turystycznym, zwiększając atrakcyjność obszaru. Działania kierunkowe podejmowane przez Gminę mają skupiać się na zadaniach:

- Rozwój i podniesienie atrakcyjności oraz wzrost konkurencyjności gminy poprzez rozwój turystyki w oparciu o walory przyrodnicze i dziedzictwo kulturowe

²¹ Dostęp online: <https://ugkarczmiska.bip.lubelskie.pl/upload/pliki/liii.309.2023.pdf>

- Zagospodarowanie turystyczne Grodziska w Chodliku
- Wspieranie tworzenia bazy agroturystycznej
- Budowa małej infrastruktury turystycznej (wiaty, ławy, stoły, miejsca do grillowania, biwakowania)
- Przedstawienie zróżnicowanej oferty turystycznej w zakresie aktywnego wypoczynku i spędzania wolnego czasu o każdej porze roku z wykorzystaniem regionalnego potencjału dziedzictwa przyrodniczo- kulturowego dla osób o różnych potrzebach i zainteresowaniach.

W Strategii Rozwoju Gminy Karczmiska na lata 2023-2030 ujęto trzy zadania mające związek ochroną dziedzictwa kulturowego i opieką nad zabytkami, są to:

1. Zadanie nr 44, „Powrót do korzeni – tajemnice Grodziska w Chodliku” - utworzenie ścieki edukacyjnej, zwiększenie dostępności, ochrona i promocja obiektów dziedzictwa kulturowego na terenie MOF; okres realizacji 2023-2030; źródła finansowania FELU, fundusze celowe MKiDN, MNiSW, budżet gminy
2. Zadanie nr 46, Utworzenie ośrodka dziedzictwa kulturowego i edukacji historycznej w Chodliku; okres realizacji 2023-2030; źródła finansowania FELU, fundusze celowe MKiDN, MNiSW, budżet gminy
3. Zadanie nr 52, Rewitalizacja przestrzeni wokół „parku” w Karczmiskach: - modernizacja budynku garażowego na potrzeby turystyczno- kulturalno-oświatowe; tworzenie siedziby spółdzielni socjalnej; zagospodarowanie przestrzeni (budowa deptaku); modernizacja budynku – siedziby GBiDK w Karczmiskach (dwór); okres realizacji 2023-2030; źródła finansowania FELU, budżet gminy.

5.1.3 Gminny Program Rewitalizacji Gminy Karczmiska

Dokument przyjęty Uchwałą nr LIII/308/2023 Rady Gminy Karczmiska z dnia 9 listopada 2023 r.²²

Wg definicji zawartej w dokumencie pod pojęciem rewitalizacja rozumiane jest: „optymalne wykorzystanie specyficznych uwarunkowań danego obszaru oraz wzmacnianie jego lokalnych potencjałów (w tym także kulturowych) i jest procesem wieloletnim, prowadzonym

²² Dostęp online: <https://ugkarczmiska.bip.lubelskie.pl/upload/pliki/liii.308.2023.pdf>

przez interesariuszy tego procesu, w tym przede wszystkim we współpracy z lokalną społecznością”.

Dokument dotyka kwestii wykorzystania zasobów dziedzictwa kulturowego w rewitalizacji Gminy Karczmiska. Wskazano dwa podobszary mające być przedmiotem rewitalizacji: podobszar rewitalizacji 1 Karczmiska Pierwsze oraz podobszar rewitalizacji 2 Jaworce-Mieczysława. Na pierwszym z podobszarów w Karczmiskach Pierwszych zlokalizowane są 2 obiekty zabytkowe wpisane do rejestru zabytków:

1) Zespół dworsko-parkowy: dwór, dworek tzw. rządcówka, spichlerz, obora (zw. stajnią), fragmenty ogrodzenia z bramami i bramkami, park, aleja dojazdowa (Nr rejestru: A/786); Karczmiska Pierwsze, działki nr: 1108,1109;

2) Budynki stacji zespołu Nałęczowskiej Kolei Dojazdowej, jako element Nałęczowskiej Kolei Dojazdowej (Nr rejestru: A/10); Karczmiska Pierwsze działki nr: 2659, 2481, 1841;

oraz dodatkowo 2 zabytki nieruchome wpisane do Gminnej Ewidencji Zabytków Gminy Karczmiska.

Na liście planowanych podstawowych przedsięwzięć rewitalizacyjnych ujęto zadanie „Rewitalizacja przestrzeni wokół parku w Karczmiskach” w tym modernizację zabytkowego zespołu dworsko-parkowego uwzględniając szczególnie budynek dworu, dziś siedzibę Gminnej Biblioteki i Domu Kultury w Karczmiskach (punkt 8.1 tekstu dokumentu, poz. 1).

5.1.4. Inicjatywy lokalne – stowarzyszenia i organizacje pozarządowe

Na obszarze Gminy Karczmiska działa 22 stowarzyszenia oraz organizacje pozarządowych, w tym Koła Gospodyń Wiejskich. Poniżej zamieszczono informacje o organizacjach, które mają w statucie nawiązanie do zasobów dziedzictwa kulturowego, są to:

1. Towarzystwo Starożytnicze w Chodliku

Towarzystwo Starożytnicze w Chodliku począwszy do 2017 r. prowadzi we współpracy z Instytutem Archeologii i Etnologii PAN badania archeologiczne wczesnośredniowiecznego kompleksu osadniczego w Chodliku, gm. Karczmiska. Równolegle organizowało szereg wydarzeń o z charakterze popularnonaukowym: rokrocznie „Chodlikowskie Spotkania

Naukowe”, w których udział brali naukowcy z całego kraju oraz zagranicy, wystawę archeologiczną w Gminnej Bibliotece i Domu Kultury w Karczmiskach, foldery edukacyjne, warsztaty i zajęcia edukacyjne dla dzieci. W latach 2021-2023 Towarzystwo zorganizowało Europejskie Dni Archeologii w Chodliku, które przyczyniły się do promocji regionu i jego dziedzictwa kulturowego. Jedną z imprez organizowanych przez stowarzyszenie jest cykliczny, jedyny w kraju międzynarodowy Przegląd Filmów Archeologicznych w Chodliku.

2. Towarzystwo Rozwoju Ziemi Karczmiskiej w Karczmiskach (od 2021 r. nie prowadzi aktywnej działalności)

Towarzystwo Rozwoju Ziemi Karczmiskiej w Karczmiskach, działające od 1998 roku, dedykuje swoją pracę na rzecz zrównoważonego rozwoju Gminy Karczmiska i poprawy jakości życia mieszkańców poprzez różnorodne inicjatywy. Ich obszar działania obejmuje oświatę, kulturę, zdrowie, historię, tradycje, rolnictwo oraz przedsiębiorczość. Stowarzyszenie wydawało lokalne pismo "Dziejopis Karczmiski" oraz organizowało wydarzenia takie jak Majówka Archeologiczna w Chodliku oraz cykle wykładów na temat historii i tradycji Gminy.

3. Stowarzyszenie na Rzecz Rozwoju Nadwiślańskiej Kolei Wąskotorowej – Karczmiska

Stowarzyszenie na Rzecz Rozwoju Nadwiślańskiej Kolei Wąskotorowej rozpoczęło swoją działalność w 2009 roku z zamiarem promowania Nadwiślańskiej Kolei Wąskotorowej jako atrakcji turystycznej na Lubelszczyźnie. W ramach tego celu, Muzeum Kolei Wąskotorowej w Karczmiskach, prowadzone przez to stowarzyszenie, gromadzi różnorodne artefakty związane z historią kolejnictwa, włączając w to wyposażenie kolejowe, archiwalne mapy i plany, dokumenty oraz fotografie.

4. Stowarzyszenie „Międzypokoleniowe” w Wymysławie

Organizacja działa od 2020 r. i ma wiele celów, wśród których kluczowe są podtrzymywanie tradycji narodowej, pielęgnowanie polskości oraz rozwój świadomości narodowej, obywatelskiej i kulturowej. Ponadto, organizuje różnorodne wydarzenia kulturalne i rekreacyjne, działa na rzecz ochrony dziedzictwa kulturowego i tradycji, promuje naukę, edukację, oświatę i wychowanie, krajoznawstwo oraz zapewnia możliwości wypoczynku dla dzieci i młodzieży. Stowarzyszenie współpracuje z wieloma instytucjami,

takimi jak Urząd Gminy, Gminna Biblioteka, Dom Kultury, Ochotnicza Straż Pożarna w Wymysłowie, Koło Gospodyń Wiejskich w Karczmiskach oraz Lokalna Grupa Działania "Owocowy Szlak" w Opolu Lubelskim. Ta współpraca z innymi instytucjami jest kluczowa dla osiągnięcia celów stowarzyszenia i maksymalnego wsparcia dla społeczności lokalnej.

5. Klub Seniora „Zawsze Młodzi”

Klub Seniora w Karczmiskach, założony przy Gminnej Bibliotece Publicznej w październiku 2008 roku, jest miejscem integracji i aktywizacji osób starszych oraz samotnych. Jego głównym celem jest zapewnienie seniorom dostępu do dóbr kultury, zachęcanie ich do czytelnictwa oraz wspieranie współpracy z lokalną biblioteką. Członkowie klubu regularnie uczestniczą w cyklicznych spotkaniach kulturalnych zatytułowanych "Pałacowe Spotkania z Kulturą". Ponadto, doceniając wartość edukacji historycznej, udostępniili eksponaty do Regionalnej Izby Pamięci i Tradycji. Wspólnie z Towarzystwem Rozwoju Ziemi Karczmiskiej klub wydał publikację "Dawne smaki Ziemi Karczmiskiej", „Niezwyczajne metamorfozy – Karczmiska dawniej a dziś”, „15-lecie Klubu Seniora” co stanowi istotny wkład w zachowanie lokalnej historii i tradycji. Ta współpraca pomiędzy różnymi instytucjami oraz aktywność klubu Seniora przyczyniają się do wzbogacenia życia społeczności lokalnej i promowania dziedzictwa kulturowego regionu.

6. Koła Gospodyń Wiejskich

Wg **Krajowego Rejestru Kół Gospodyń Wiejskich** w Gminie Karczmiska działa 6 KGW²³. Są to Koło Gospodyń Wiejskich w Karczmiskach (Karczmiska Pierwsze), Stowarzyszenie Rozwoju Wsi Zaborze (Zaborze), Koło Gospodyń Wiejskich w Wolicy (Wolica-Kolonia), Koło Gospodyń Wiejskich w Słotwinach „Wesołe Gospodynie" (Słotwiny), Koło Gospodyń Wiejskich Bez Granic Karczmiska Drugie (Karczmiska Drugie), Koło Gospodyń Wiejskich "Noworąbłowianki" w Noworąbłowie (Noworąbłów). Stanowią one istotną część społeczności lokalnej Gminy. KGW w Karczmiskach, mając swoje korzenie sięgające 1930 roku, odgrywa znaczącą rolę w życiu społecznym i kulturalnym regionu. Panie z KGW regularnie organizują różnorodne wydarzenia, takie jak spotkania opłatkowo-noworoczne, prezentacje stołów wielkanocnych i bożonarodzeniowych oraz aktywnie uczestniczą w Dożynkach i innych imprezach gminnych, powiatowych i wojewódzkich, przyczyniając się do promocji Gminy na szerszym forum. Ponadto, poprzez promowanie lokalnych specjałów kulinarnych, takich jak "Karczmiskie pierogi z bobru" i "Karczmiski

²³ <https://krkgw.arimr.gov.pl/#>

barszcz biały", panie z KGW wspierają tradycje kulinarne regionu oraz przyczyniają się do ich utrzymania i promocji. Ich działalność społeczno-wychowawcza i oświatowo-kulturalna wykracza poza granice Gminy, współpracując zarówno z lokalnymi instytucjami, jak Gminna Biblioteka i Dom Kultury w Karczmiskach czy Klub Seniora, jak i z organizacjami społecznymi spoza regionu, takimi jak Lokalna Grupa Działania "Owocowy Szlak" w Opolu Lubelskim, czy TVP 3 Lublin. Poprzez współpracę z Kapelą Ludową "Karczmiaki" i utworzenie zespołu śpiewaczego "Alebabki", KGW wspierają rozwój kultury ludowej, szczególnie lokalnej i regionalnej, promując gwarę ludową, tradycje i obrzędy oraz podejmując działania na rzecz rozwoju środowisk wiejskich. Ich zaangażowanie jest kluczowe dla reprezentacji i promocji Gminy na różnych imprezach zarówno na szczeblu regionalnym, jak i krajowym.

5.2. Charakterystyka zasobów i analiza stanu dziedzictwa i krajobrazu kulturowego gminy

5.2.1. Charakterystyka geograficzno-przyrodnicza gminy Karczmiska

W 2018 r. został wprowadzony nowy zaktualizowany podział fizycznogeograficzny Polski²⁴. Przedsięwzięcie zostało zrealizowane przez międzyuczelniany zespół naukowców pod kierunkiem prof. Jerzego Solona z Polskiej Akademii Nauk, pod patronatem Generalnej Dyrekcji Ochrony Środowiska. Na terytorium kraju wyodrębniono 344 mezoregiony, zmieniając lub aktualizując poprzedni obowiązujący podział wg J. Kondrackiego. **W nowym podziale termin „Kotlina Chodelska” zastąpiono nowym – „Obniżenie Chodelskie”.** Zaktualizowano również granice Małopolskiego Przełomu Wisły.

Gmina Karczmiska wg nowego podziału znalazła się w granicach trzech mezoregionów geograficznych: Równiny Bełżyckiej, Obniżenia Chodelskiego oraz Małopolskiego Przełomu Wisły (Ryc. 1).

- **Równina Bełżycka** – obszar Gminy Karczmiska położony jest większości (przeszło 70%) w granicach tego mezoregionu. Jest to płaski obszar o niewielkiej zmienności krajobrazu, gdzie wysokość terenu waha się od 160 do 230 metrów n.p.m. (na granicy zlewni Wisły i

²⁴ <https://ios.edu.pl/aktualnosci/nowy-podzial-fizycznogeograficzny-polski/>

Bystrzycy). Gleby składają się głównie z margli kredowych i glin zwałowych, co sprawia, że jest to typowo rolniczy obszar. Największym miastem regionu są Bełżyce. Inne ważne miejscowości obejmują Niedrzwicę Wielką, Karczmiska Pierwsze i Wojciechów.

- **Obniżenie Chodelskie** – dawniej Kotlina Chodelska – ma kształt trójkąta i graniczy od północy z Równiną Bełżycką zaś od zachodu z Małopolskim Przełomem Wisły. Region jest obniżeniem wypreparowanym w mało odpornych marglach kredowych o łagodnie nachylonych stokach, osiąga wysokość od 130 do 180 m n.p.m. Dno doliny rzeki Chodelki wypełniają czwartorzędowe piaski (wydmy). Południową część regionu stanowi martwa zatorfiona dolina, oddzielona od rzeki Chodelki wałem. Największą rzeką jest Chodelka. Zachodnia część obniżenia jest zalesiona, z rozległymi stawami. Jest to region rolniczy z dość rozwiniętym przemysłem rolno-spożywczym (przetwórstwo owoców i warzyw, mleczarnie, dawniej także cukrownie). W przypadku Gminy Karczmiska, jedynie jej południowo-wschodnia część należy do mezoregionu - wsie Bielsko, Głusko, Górki, o charakterze rolniczym.
- **Małopolski Przełom Wisły** – jedynie południowo-zachodnia część obszaru Gminy, ze wsią Chodlik, wchodzi w granice mezoregionu.

Małopolski Przełom Wisły obejmuje fragment doliny rzeki Wisły, między Józefowem, a Kazimierzem, wraz z jej naturalnym korytem o długości 36 km. Cały obszar ostoi, wraz z przylegającymi do Wisły terenami, zajmuje obszar 6418,8 ha. Teren ten ma bardzo charakterystyczną rzeźbę.

Małopolski Przełom Wisły jest gęsto zaludnionym regionem rolniczym. Głównymi ośrodkami miejskimi mezoregionu są Kazimierz Dolny i Annopol. Inne miejscowości na obszarze regionu to Józefów nad Wisłą, Bochothnica, Janowiec i Wilków.

Obszar gminy Karczmiska ma charakter rolniczy, użytki rolne zajmują 73% powierzchni. Obszar ten należy do stosunkowo dobrze zalesionych. Lasy zajmują przeszło 20% powierzchni gminy.

Pod względem form ochrony przyrody obszar gminy Karczmiska od północy i zachodu objęty jest otuliną Kazimierskiego Parku Krajobrazowego (35,6 km²)²⁵. Północna część gminy objęta jest Chodelskim Obszarem Chronionego Krajobrazu (37,5 km²) (Ryc. 2).

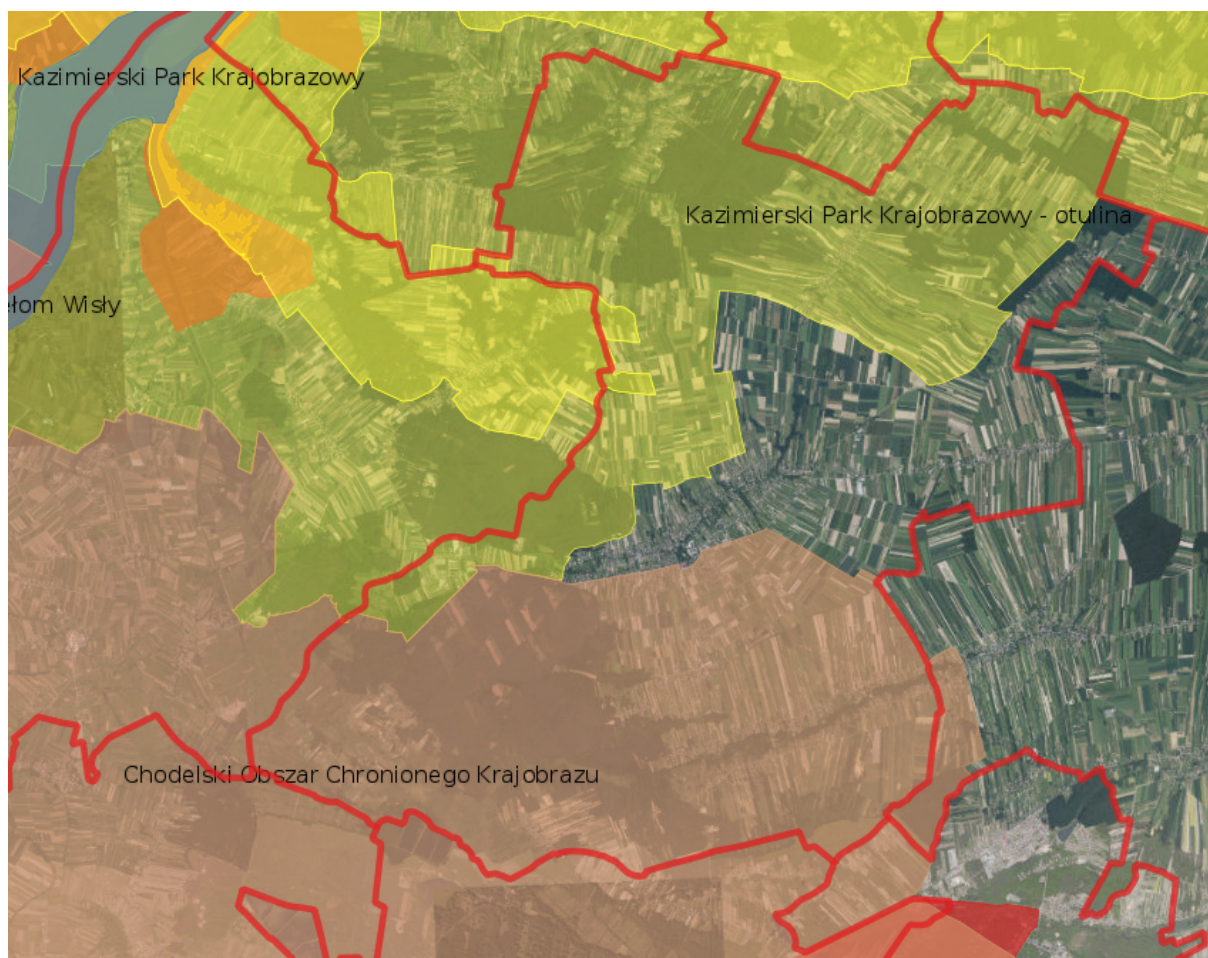
²⁵ Więcej informacji: <https://parki.lubelskie.pl/parki-krajobrazowe/kazimierski-park-krajobrazowy>

Chodelski Obszar Chronionego Krajobrazu to obszar objęty ochroną ze względu na wyjątkowy krajobraz charakteryzujący się różnorodnymi ekosystemami oraz pełniącymi funkcję korytarzy ekologicznych²⁶. W skład tego krajobrazu wchodzi tereny leśne, łąkowe i uprawne położone wzdłuż rzeki Chodelki. Dodatkowo, w gminie Karczmiska ochroną objęte są drzewa o statusie pomników przyrody, szczególnie w zachodniej, centralnej i północno-wschodniej części gminy.



Ryc. 1. Położenie Gminy Karczmiska w granicach obowiązujących mezoregionów fizycznogeograficznych (w. J. Solony); (oprac. Ł. Miechowicz).

²⁶ Więcej informacji: <https://parki.lubelskie.pl/obszary-chronionego-krajobrazu/chodelski-obszar-chronionego-krajobrazu/o-ochk>



Ryc. 2. Obowiązujące formy ochrony przyrody w granicach gminy Karczmiska; (oprac. Ł. Miechowicz; dane za <https://geoserwis.gdos.gov.pl/mapy/>).

5.2.2. Zarys historii obszaru gminy Karczmiska

Archeologia regionu – stan badań

Dolina rzeki Chodelki znajdująca się w granicach Gminy Karczmiska należy do jednego z najbogatszych pod względem dziedzictwa archeologicznego regionów w skali województwa. Liczne stanowiska archeologiczne zidentyfikowano także w dolinie jej dopływu – strumienia Kowalanka. Szczególnie liczne są stanowiska archeologiczne z okresu epoki brązu oraz wczesnego średniowiecza. Zdaniem wielu badaczy region ten był w początkach średniowiecza, w tzw. okresie plemiennym, zajmowany przez bliżej nieokreślone, niewymieniane w źródłach plemię, lub tzw. związek opolny (S. Hoczyk-Siwkova, 2006). Dolina Chodelki też miejscem niezwykle interesującym dla prowadzenia archeologicznych badań naukowych, studiów osadniczych i rekonstrukcji krajobrazu kulturowego w różnych okresach chronologicznych.

We wczesnym średniowieczu region ten leżał prawdopodobnie na skrzyżowaniu dwóch ważnych szlaków handlowych - biegnącego Wisłą szlaku z Morza Bałtyckiego do Wielkich Moraw oraz szlaku handlowego łączącego Ruś Kijowską z Wielkopolską, czy nawet Państwem Franków. Kompleks osadniczy w Chodliku, na czele z majestatycznym, jednym z największych w Małopolsce, otoczonym trzema pierścieniami wałów grodem i licznymi bogatymi osadami musiał być niezwykle ważnym punktem na mapie wczesnośredniowiecznej Słowiańszczyzny okresu plemiennego, na długo przed powstaniem załążka państwa Piastów.

Badania archeologiczne prowadzone w Chodliku, gm. Karczmiska mają przeszło stuletnią tradycję. Już pierwsze opisy działających tu w drugiej połowie XIX i początku XX w. miłośników starożytności Władysława Olechnowicza oraz księdza Antoniego Chotyńskiego przyniosły obraz niezwykle bogactwa archeologicznego regionu.

W latach 1952-1974 kompleks osadniczy w Chodliku był przedmiotem planowych badań ekspedycji prowadzonej przez prof. A. Gardawskiego, później zaś przez prof. S. Hoczyk-Siwkową z Katedry Archeologii UMCS w Lublinie. Badania te przyniosły szereg odkryć zarówno pozostałości zabudowy, konstrukcji wałów grodziska jak i reliktyw kultury materialnej. Do dziś jednak ich wyniki nie zostały należycie opracowane i opublikowane.

W 1979 r. podjęto również ratownicze badania wykopaliskowe we wsi Bielsko (AZP 78-75/28), gm. Karczmiska kierowane przez A. Klossa oraz M. Misiewiczą z ramienia Działu Archeologii Muzeum Okręgowego w Lublinie, gdzie w miejscu powstającego boiska szkolnego odkryto przeszło 100 pochówków ciałopalnych popielnicowych kultury łużyckiej, datowanych na lata 1000-900 p.n.e. Materiały z badań także nie zostały jak dotąd opublikowane (Hoczyk-Siwkova, 1997, s. 63).

Na obszarze Kotliny Chodelskiej prowadzono również badania powierzchniowe. Początkowo związane one były z wykopaliskami na grodzisku w Chodliku. W latach 50-tych kierowali nimi A. Gardawski oraz T. Dunin-Wąsowicz, udział w nich brali uczestnicy ekspedycji badawczej w Lublinie, w tym studenci Katedry Archeologii UMCS w Lublinie. Poszukiwano głównie stanowisk wczesnośredniowiecznych w najbliższej okolicy grodziska w Chodliku, w tym cmentarzysk kurhanowych. Kwerendy te przyniosły efekt negatywny. Zwrócono jednak uwagę na wały położone we wsiach Głusko i Karczmiska (T. Dunin-Wąsowicz, 2011, s. 129).

W 1962 r. S. Hoczyk-Siwkova zbadała powierzchniowo zaplecze grodu w Chodliku lokalizując otaczające go osady. Po raz pierwszy przy tego typu badaniach zastosowano fotografie lotnicze oraz sporządzono planografię zabytków.

W 1980 r. obszar Kotliny Chodelskiej, w tym także w granicach Gminy Karczmiska, został przebadany powierzchniowo w ramach projektu Archeologicznego Zdjęcie Polski. Badaniami na różnych obszarach AZP kierowali S. Jastrzębski (78-74, 78-75) oraz A. Kokowski (77-75, 77-76) z Zakładu Archeologii UMCS w Lublinie. Były to pierwsze i do teraz praktycznie jedyne usystematyzowane badania powierzchniowe tego niezwykle bogatego w dziedzictwo archeologiczne regionu.

Należy wspomnieć również o spektakularnych, przypadkowych odkryciach archeologicznych. Należą do nich znalezisko skarbu monet wczesnośredniowiecznych Bolesława Krzywoustego z XII w. w Karczmiskach, odkryty w trakcie prac rolnych w 1910 r. (Piwocka B., 1933) (stan. AZP 78-76/34)²⁷. Ostatnio, w 2023 r. na gruntach wsi Chodlik, w trakcie planowych badań z zastosowaniem wykrywaczy metali Instytutu Archeologii i Etnologii PAN odkryto także kolejny depozyt z okresu wczesnego średniowiecza, składający się z monet oraz ozdób i elementów stroju.

Począwszy od 2010 r. na obszarze Kotliny Chodelskiej prowadzone są planowe badania powierzchniowe oraz wykopaliskowe z ramienia Instytutu Archeologii i Etnologii PAN pod kierunkiem autora niniejszego opracowania. Skupiają się głównie na rozpoznaniu osadnictwa wczesnośredniowiecznego.

Archeologiczny obraz Kotliny Chodelskiej został w znacznym stopniu uzupełniony w trakcie realizacji projektu „Nieinwazyjne badania archeologiczne Kotliny Chodelskiej przy zastosowaniu lotniczego skaningu laserowego LiDAR”. W 2013 r. przeprowadzono pod kierownictwem autora opracowania zakrojone na szeroką skalę badania powierzchniowe oraz

²⁷ Dostęp online do artykułu: <https://docplayer.pl/7861066-Monety-piastowskie-wykopane-w-karczmiskach-1.html>

prace dokumentacyjne w Kotlinie Chodelskiej, finansowane ze środków Ministerstwa Kultury i Dziedzictwa Narodowego z puli Priorytet 5 „Ochrona zabytków archeologicznych”.

W latach 2015-2016 przeprowadzono kolejne weryfikacyjne badania archeologiczne obszaru Kotliny Chodelskiej, częściowo znajdującego się w granicach Gminy Karczmiska. Szczegółowemu rozpoznaniu poddano zwłaszcza wczesnośredniowieczny kompleks osadniczy w Chodliku. W badaniach zastosowano szereg metod geofizycznych oraz rozpoznanie stanowisk archeologicznych z powietrza za pomocą dronów, analizę Numerycznego Modelu Terenu LiDAR.

Obecnie, wg dokumentacji w zasobach Wojewódzkiego Urzędu Ochrony Zabytków w Lublinie (ewidencja oraz rejestr zabytków), na obszarze Gminy karczmiska zewidencjonowanych jest 106 stanowisk archeologicznych²⁸. Na 54 stanowiskach zidentyfikowano materiał zabytkowy z różnych okresów chronologicznych i określono je jako wielokulturowe. Zostały one sklasyfikowane na 6 obszarach Archeologicznego Zdjęcia Polski i podzielone wg chronologii (Ryc. 3). Zdecydowanie najwięcej stanowisk archeologicznych zarejestrowano na obszarze obszaru AZP 78-75, obejmującego południowo-zachodnią część gminy.

Pradzieje

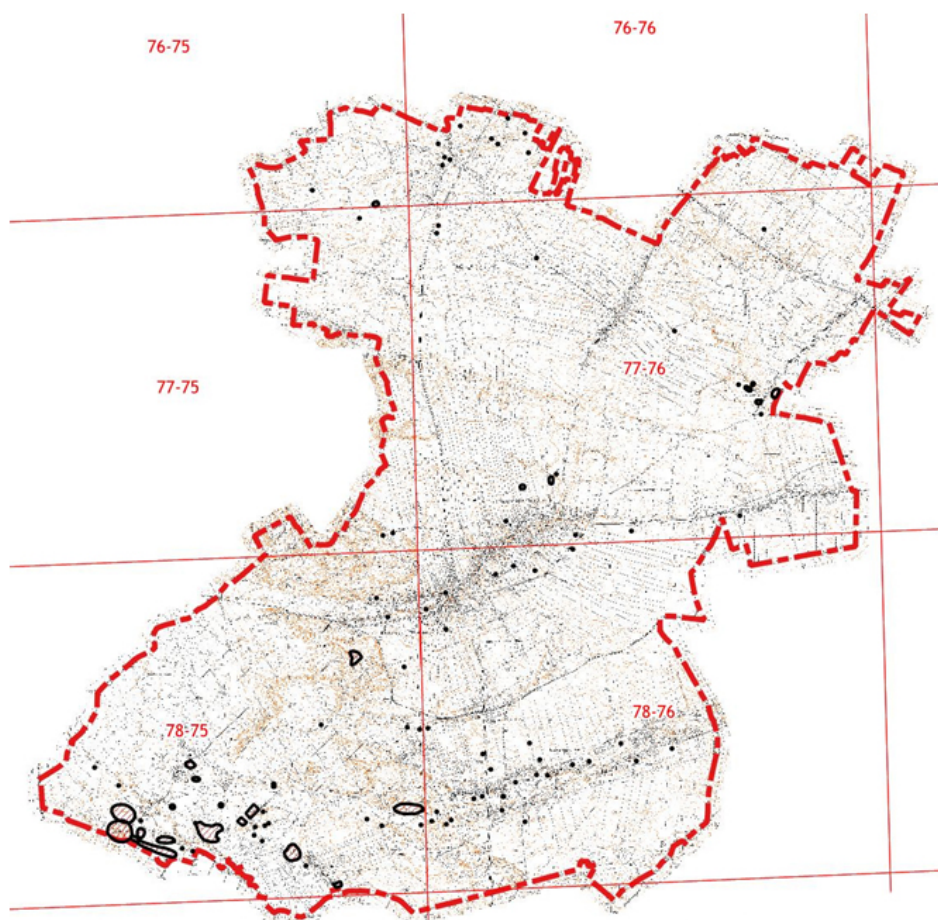
Obszar gminy bogaty jest w ślady osadnictwa pradziejowego. Zanotowano je na 57 stanowiskach archeologicznych datowanych od okresu mezolitu po okres wpływów rzymskich. W trakcie badań powierzchniowych materiał zabytkowy odkryty na 28 stanowiskach archeologicznych określono dość ogólnie jako „pradziejowy” i nie przypisano go do konkretnego okresu chronologicznego lub kultury archeologicznej.

Jedynie na jednym stanowisku w Karczmiskach Pierwszych odkryto materiały pochodzące ze **środkowej epoki kamienia** (mezolitu, ok. 8000-48000 p.n.e.). Materiały z **młodszej epoki kamienia – neolitu** (ok. 5200-1900 p.n.e.) – odkryto na 18 stanowiskach archeologicznych. Reprezentowane są one przez następujące kultury archeologiczne: Kultura Pucharów Lejkowatych (7 stanowisk), Kultura Amfor Kulistych (1 stanowisko), Kultura Ceramiki Sznurowej (3 stanowiska), Kultura Ceramiki Grzebykowo-Dołkowej (2 stanowiska), Kultura Lubelsko-Wołyńskiej Ceramiki Malowanej (1 stanowiska). W pozostałych

²⁸ Gminna Ewidencja Zabytków gminy Karczmiska ujmuje jedynie 92 stanowiska archeologiczne.

przypadkach ślady osadnictwa zostały określone ogólnie na neolit, bez przydzielenia do danej kultury archeologicznej.

Licznie w regionie prezentowane są materiały zabytkowe pochodzące z **epoki brązu**, ew. wczesnej epoki żelaza. Odkryto je na 25 stanowiskach archeologicznych i przypisano do dwóch kultur archeologicznych: trzcinieckiej (ok. 1900-1000 p.n.e.) oraz łużyckiej (1300 p.n.e. – 400 p.n.e.). Większość stanowisk z epoki brązu odkryto w dolinie rzeki Chodelki oraz jej terasach nadzalewowych.



Ryc. 3. Obszary Archeologicznego Zdjęcia Polski oraz stanowiska archeologiczne znajdujące się w granicach administracyjnych Gminy Karczmiska (źródło: dane GIS WKZ w Lublinie).

Znaleziska **okresu wpływów rzymskich** (I w. p.n.e. – IV w. n.e.) odkryto na 11 stanowiskach archeologicznych. Znaleziska odkryte na 9 stanowiskach archeologicznych określono jako należące do tzw. kultury przeworskiej. Na obszarze grodziska w Chodliku oraz najbliższego otoczenia odkryto zabytki związane także z archeologiczną kulturą wielbarską. Do najbardziej spektakularnych należy znalezisko wykonanej z brązu głowy wilka, odkrytej przy grodzisku w Chodliku, wykonanej na obszarze Półwyspu Apenińskiego. Jest to trzecie tego typu znalezisko znane z Europy. Do importów z obszaru Cesarstwa Rzymskiego należą także odkryte na gruntach wsi Chodlik rzymskie denary.

Średniowiecze

Najliczniej reprezentowane na obszarze gminy Karczmiska są zabytki archeologiczne pochodzące z okresu **wczesnego średniowiecza**, zwłaszcza okresu przedpaństwowego. Chronologię wczesnośredniowieczną posiadają znaleziska odkryte aż na 57 stanowiskach. Największe zagęszczenie zabytków wystąpiło na obszarze wsi Chodlik, w dolinie rzeki Chodelki, ponadto szereg stanowisk odkryto w dolinie Kowalanki. Na obszarach zalesionych zidentyfikowano cmentarzyska kurhanowe. Ich wstępne rozpoznanie archeologiczne pozwoliło ustalić ich chronologię na VIII-X w.

Do najważniejszych zabytków należą pozostałości grodziska w Chodliku (VIII-X w.). Prowadzone od przeszło stu lat badania archeologiczne ustaliły, że czasy jego świetności przypadają na VIII-X wiek. Gród w Chodliku jest najstarszym z czterech blisko siebie położonych grodów nad Chodelką. Otaczały go liczne osady, ich pozostałości odkryto na obszarze o łącznej powierzchni 40 hektarów. W lasach otulających wieś Chodlik odkryto przeszło 40 wczesnośredniowiecznych kurhanów oraz cmentarzyska ciałopalne z różnego typu grobami jamowymi. Najstarsze ślady osadnictwa słowiańskiego pochodzą z VI w., a więc samych początków kształtowania się Słowiańszczyzny.

Kompleks osadniczy w Chodliku należy do nielicznych, gdzie zachowały się pozostałości zarówno grodu, osad, cmentarzysk, szlaków komunikacyjnych, dodatkowych form obrony stałej w postaci wałów i umocnień. Ich chronologia sięga okresu od VIII po pocz. XI w. Sprawia to, że jest bezcenny do badań nad kulturą dawnych Słowian, a także samymi początkami państwa polskiego. . Poza Chodlikiem, ślady osadnictwa z okresu wczesnego średniowiecza odkryto także w Głusku Dużym, Głusku Dużym-Kolonii, Głusku Małym, Górkach, Karczmiskach Pierwszych, Karczmiskach Drugich, Noworąbłowie,

Słotwinach, Uściążu, Uściążu-Kolonii, Wolicy, Wymysłowie. Badania powierzchniowe z zastosowaniem wykrywaczy metali prowadzone od 2020 r. na gruntach wsi Chodlik wykazały ślady osadnictwa w tym miejscu datowane na XII-XV w.

Okres nowożytny do II Wojny Światowej

Najstarsze dotyczące wsi na obszarze Gminy Karczmiska sięgają XV w. Z tego okresu pochodzą pierwsze wzmianki na temat wsi Chodlik (1450 r.), Głusko (1387-1415), Słotwiny (1416 r.), Uściąż (1477 r.), Wolica (1417 r.)²⁹. Wieś Karczmiska po raz pierwszy wzmiankowana jest w dokumencie z 1409 r. jako *Carczmiska*. Dopiero z XIX w. pochodzą pierwsze informacje na temat wsi Bielsko, Górki, Noworablów, Zaborze, Zagajdzie. Nie ma ich również na starszych mapach archiwalnych, m.in. szczegółowej Mapie Galicji Zachodniej Mayera von Heldensfelda³⁰.

Karczmiska, dawniej znane jako "Krampa", wraz z Wietrzną Górą (później Kazimierz Dolny), zostały nadane w 1181 roku przez Kazimierza Sprawiedliwego Norbertynkom Zwierzynieckim spod Krakowa. Od tego czasu przeżywały podobne losy własnościowe jak Kazimierz. Początkowo wieś należała do starostwa Kazimierskiego i była w posiadaniu rodziny Ostrowskich w XV wieku. Później przechodziła kolejno w ręce Firlejów, Lubomirskich, Radziwiłłów, Sanguszków i Sapiehów. Mimo związku z wieloma szlacheckimi rodami, żaden z nich nie miał tu swojej siedziby rezydencjonalnej. Istniał natomiast folwark starościński, gdzie zamieszkiwali dzierżawcy spośród średniej szlachty.

W 1819 roku Królestwo przeprowadziło transakcję z księżną Anną z Sapiehów Sanguszkową II voto Seweryną Potocką, która za swoje dobra otrzymała dawne starostwa kazimierskie i wąwolnickie, w tym Karczmiska. Jednak w 1829 roku te dobra zostały odkupione przez księcia Adama Czartoryskiego, a w 1832 roku skonfiskowane przez rząd carski za udział w Powstaniu listopadowym. W 1837 r. sprzedano je Ignacemu Wesslowi. Karczmiska należały wówczas do guberni lubelskiej, powiatu nowoaleksandrowskiego. W 1867 roku, na mocy ukazu carskiego, powołano gminę Karczmiska, która obejmowała

²⁹ Za Słownik Geograficzny Królestwa Polskiego..., dostęp online:

http://dir.icm.edu.pl/pl/Sloownik_geograficzny/

Słownik Historyczno-Geograficzny województwa lubelskiego w średniowieczu

<http://dlibra.umcs.lublin.pl/dlibra/doccontent?id=668&dirids=1>

³⁰ Dostęp online: <https://maps.arcanum.com/en/map/europe-18century-firstsurvey/?layers=here-aerial%2C163%2C165&bbox=2437736.61528295%2C6648933.426160949%2C2451504.835002817%2C6652755.277575209>

większość terenów obecnej gminy. Obszar gminy składał się głównie z gruntów dworskich, czyli folwarków, oraz gruntów włościańskich. Ta struktura własnościowa była typowa dla wielu obszarów wówczas znajdujących się pod panowaniem carskim.

W 1908 roku Karczmyska zostały sprzedane Romualdowi i Zbigniewowi Strażycowi, którzy następnie rozparcelowali znaczną część gruntów, tworząc 60 kolonii. W drugiej połowie XIX wieku tereny gminy były miejscem wystąpień chłopów przeciwko pańszczyźnie i składkom szkolnym. Po I wojnie światowej majątek przeszedł na wdowę po Zbigniewie, a później na dzieci Stanisława Stażyca i jego siostrę Janinę, oraz na Wincentego Radyszkiewicza. Nowy właściciel dokonał rozbudowy dworu Wessłów. Po wojnie majątek został rozparcelowany zgodnie z reformą rolnej. Po odzyskaniu niepodległości przez Polskę w 1918 roku, gmina Karczmyska kontynuowała swoje istnienie, wchodząc w skład powiatu puławskiego w województwie lubelskim. Według spisu powszechnego z 1921 roku, gmina liczyła 1 819 domów i 203 inne budynki mieszkalne, a populacja wynosiła 13 637 osób. Głównie zamieszkała była przez Polaków wyznania katolickiego, choć w gminie mieszkało także niewielu Żydów, prawosławnych i ewangelików.

Obszar gminy po I Wojnie Światowej obejmował wiele miejscowości, takich jak Bielsko, Borek, Chodlik, Cholewianka, Głusko Duże, Górki, Huta, Karczmyska (w tym folwark i stację kolejową), Kębło, Kocianów, Kowalę, Kraczevice (w tym folwark prywatny i rządowy), Leszczyniec, Ludwinów, Łubki (w tym folwark), Młynki, Niezabitów (w tym folwark i stację kolejową), Noworęblów, Oblizniak, Owczarnia, Rozalin, Rzeczycę (w tym folwark), Skowieszyn, Słotwiny, Spławy, Sporniak, Stanisławka, Szczuki, Wolica (w tym kolonie I i II), Wólka Łubkowska, Wymysłów, Zaborze (w tym kolonia), oraz Zofiankę.

W takim kształcie gmina Karczmyska istniała do wybuchu II wojny światowej.

5.3. Zabytki objęte prawnymi formami ochrony

Zgodnie z art. 7 ustawy o ochronie zabytków i opiece nad zabytkami z dnia 23 lipca 2003 r. (*Dz.U. z 2022 r., poz. 840 z późn. zm.*) formę ochrony zabytków stanowi³¹:

³¹ <https://isap.sejm.gov.pl/isap.nsf/download.xsp/WDU20031621568/U/D20031568Lj.pdf>

1. Wpis do rejestru zabytków
2. wpis na listę Skarbów dziedzictwa,
3. Uznanie za pomnik historii
4. Utworzenie parku kulturowego
5. ustalenia ochrony w miejscowym planie zagospodarowania przestrzennego albo w decyzji o ustaleniu lokalizacji inwestycji celu publicznego, decyzji o warunkach zabudowy, decyzji o zezwoleniu na realizację inwestycji drogowej, decyzji o ustaleniu lokalizacji linii kolejowej lub decyzji o zezwoleniu na realizację inwestycji w zakresie lotniska użytku publicznego.

Na obszarze gminy Karczmiska funkcjonują dwie z wymienionych wyżej form ochrony: wpis do rejestru zabytków oraz ustalenia ochrony w miejscowym planie zagospodarowania przestrzennego dla terenu gminy, dla których zostały przyjęte miejscowe plany zagospodarowania przestrzennego.

5.3.1. Zabytki nieruchome wpisane do rejestru zabytków

Na obszarze gminy Karczmiska zlokalizowanych jest 5 zabytków nieruchomych (lub zespołów zabytków) wpisanych do rejestru zabytków województwa lubelskiego. Stanowią one najcenniejsze elementy krajobrazu kulturowego na obszarze gminy Karczmiska i podlegają ścisłej ochronie konserwatorskiej zgodnie z przepisami ustawy o ochronie zabytków i opiece nad zabytkami.

Lp.	Lokalizacja	Charakterystyka zabytku	Nr wpisu do rejestru
1.	Karczmiska Drugie	„kościół paraf. pw. św. Wawrzyńca z wyposażeniem i ruchomościami, dzwonnica drewniana, drzewostan w granicach cmentarza kościelnego”	A/571
2.	Karczmiska Pierwsze	„zespół dworsko-parkowy: dwór, dworek tzw. rządcówka, spichlerz, obora (zw. stajnią), fragmenty ogrodzenia z bramami i	A/786

		bramkami, park, aleja dojazdowa"	
3.	Karczmiska Pierwsze	Nałęczowska Kolej Dojazdowa – torowisko z torami oraz dawny budynek stacji Karczmiska	A/10
4.	Chodlik	„grodzisko wczesnośredniowieczne wraz ze strefą ochronną”	C/10
5.	Chodlik	„cmentarzisko kurhanowe – stanowisko archeologiczne nr 25/117-AZP 78-75”	C/96

Tab. 2. Zabytki nieruchome i zespoły zabytków na obszarze Gminy Karczmiska wpisane do wojewódzkiego rejestru zabytków.

5.3.2. Zabytki ruchome wpisane do rejestru zabytków oraz zabytki w zbiorach muzealnych

Zabytki ruchome to m.in. wyposażenie kościołów, dworów i pałaców. Jest to zbiór otwarty. Zabytek ruchomy to rzecz ruchoma, jej część lub zespół rzeczy ruchomych będących dziełem człowieka lub związanych z jego działalnością i stanowiących świadectwo minionej epoki lub zdarzenia, których zachowanie leży w interesie społecznym ze względu na posiadaną wartość historyczną, artystyczną lub naukową (art. 3 pkt. 1 i 3 ustawy o ochronie zabytków i opiece nad zabytkami)³². W programie opieki nad zabytkami nie podaje się szczegółów dotyczących zabytków ruchomych.

5.3.3. Niematerialne dziedzictwo kulturowe

Zgodnie z treścią Art. 2 „Konwencji o ochronie dziedzictwa niematerialnego” UNESCO w Paryżu października 2003 r. dziedzictwem niematerialnym są: „praktyki, wyobrażenia, przekazy, wiedza i umiejętności – jak również związane z nimi instrumenty, przedmioty, artefakty i przestrzeń kulturowa - które wspólnoty, grupy i, w niektórych przypadkach, jednostki uznają za część własnego dziedzictwa kulturowego. To niematerialne dziedzictwo kulturowe, przekazywane z pokolenia na pokolenie, jest stale odtwarzane przez wspólnoty i grupy w relacji z ich otoczeniem, oddziaływaniem przyrody i ich historią oraz

³² <https://isap.sejm.gov.pl/isap.nsf/download.xsp/WDU20031621568/U/D20031568Lj.pdf>

zapewnia im poczucie tożsamości i ciągłości, przyczyniając się w ten sposób do wzrostu poszanowania dla różnorodności kulturowej oraz ludzkiej kreatywności.”

Niematerialnym dziedzictwem kulturowym są³³:

- tradycje i przekazy ustne, których nośnikiem jest język: bajki, legendy, przysłowia, zagadki, pieśni, oracje, opowieści wspomnieniowe i wierzeniowe, historie, przemowy, modlitwy, śpiewy, lamenty pogrzebowe, zawołania, zaklęcia;
- sztuki widowiskowe;
- zwyczaje, rytuały i obrzędy świąteczne: rytuały i zwyczaje doroczne, sytuacyjne, rodzinne, chrzciny, wesela, pogrzeby, ceremoniały lokalne, zwyczaje odpustowe, pielgrzymki, gry i zabawy, folklor dziecięcy, sposoby świętowania, praktyki nawiązywania kontaktów międzyludzkich, gwara;
- umiejętności związane z rzemiosłem tradycyjnym;
- wiedza i praktyki dotyczące przyrody i wszechświata: tradycyjne sposoby leczenia, zamawiania medyczne, meteorologia ludowa, wiedza o wszechświecie.

W Gminie Karczmiska opieka nad niematerialnym dziedzictwem kulturowym przejawia się poprzez:

- Działalność Gminnej Biblioteki i Domu Kultury w Karczmiskach i Zespołu Szkół w Karczmiskach
- promowanie kultury ludowej poprzez wspieranie działających na obszarze gminy zespołów ludowych i folklorystycznych oraz chóru: Zespół śpiewaczy Koła Gospodyń Wiejskich „Alebabki”, kapela ludowa „Karczmiaki”, Chór Corda Cantando, pielęgnowanie tradycji ludowych przez Koło Gospodyń Wiejskich „Bez Granic” w Karczmiskach Drugich, realizacja widowiska „Herody”, kultywowanie zwyczajów bożonarodzeniowych, tzw. „scodroków”³⁴.
- promowanie tradycji kulinarnych poprzez wspieranie działalności Kół Gospodyń Wiejskich oraz organizowanie wydarzeń kulturalnych. Gmina posiada produkty regionalne: „pierogi z bobru” (2014) i „karczmiski barszcz biały” (2018), miód wielokwiatowy z Karczmisk (2019), miód akacjowo-malinowy (2019) które są zarejestrowane w kategorii gotowe dania i potrawy na Liście Produktów Tradycyjnych.

³³ Więcej na temat <https://niematerialne.nid.pl/>

³⁴ Więcej na temat: <https://gbidk-karczmiska.pl/9451-2/>

Gminna Biblioteka i Dom Kultury w Karczmiskach wraz z Gminą Karczmiska organizują rokrocznie „Święto Bob(r)u” prezentujące lokalne dziedzictwo niematerialne i tradycje,

- wspieranie popularyzacji wiedzy na temat zwyczajów i tradycji poprzez organizację wraz z Towarzystwem Starożytnym w Chodliku Europejskich Dni Archeologii w Chodliku, w trakcie których prezentowane są dawne tradycje i zwyczaje średniowiecznych Słowian oraz organizowane wystawy zabytków archeologicznych oraz przeglądy filmowe.
- wystawy tematyczne dot. dziedzictwa niematerialnego w Zespole Szkół, zajęcia ceramiczne dla uczniów, lekcje tematyczne w GBiDK i ZS o ginących zawodach w Gminie, zwyczajach panujących na dawniej wsi, zwyczaje związane ze świętami Bożego Narodzenia i Wielkanocy,
- promowanie na stronach internetowych Urzędu Gminy, GBiDK, Zespołu Szkół, chodlik.edu.pl i w mediach społecznościowych informacji dot. niematerialnego dziedzictwa kulturowego Gminy (artykuły w prasie naukowej), uczestnictwo w koncertach, udział w piknikach, festynach rodzinnych promujących kulturę i tradycje lokalne, organizacja przez GBiDK konkursu dla dzieci pt. „Karta Bożonarodzeniowa”,
- udział KGW i innych podmiotów w lokalnych i ogólnopolskich festiwalach, imprezach, konkursach np. Święto Bobru w Karczmiskach, Ogólnopolski Festiwal Kolęd i Pastorałek w Karczmiskach, „Święto Produktu Lokalnego” w Opolu Lubelskim, „Bitwa Regionów” w Poniatowej, prezentujących lokalne produkty (m.in. pierogi z bobru, karczmiski barszcz biały, nalewki, kozie sery ze Słotwin, miody z Karczmisk, palmy wielkanocne, wieńce dożynkowe), warsztaty kulinarne organizowane przez KGW oraz występy lokalne zespołu śpiewaczego KGW „Ale Babki” i chóru szkolnego „Dmuchawce”, zespołu skrzypcowego kapeli ludowej „Karczmiaki”, wykonywanie stroików wielkanocnych i bożonarodzeniowych przez dzieci, uczniów ze szkoły, rodziców, pierników bożonarodzeniowych, organizowanie „Jasełek” w ZS, Wigilii oraz śniadań wielkanocnych.

Ważnym wyrazem niematerialnego dziedzictwa kulturowego są także wierzenia i zwyczaje religijne, zwłaszcza związane z tzw. religijnością ludową. Ich materialnym wyrazem na obszarze gminy są m.in. kapliczki i krzyże przydrożne, odprawiane przy nich procesje i modlitwy.

Na obszarze Gminy Karczmiska znajdują się również obiekty należące do kategorii tzw. „miejsz cudownych”. Są to kapliczka „Zjawienie” w lesie nieopodal wsi Bielsko oraz kamień

z odciskiem tzw. „bożej stópki” leżący w lesie nieopodal Chodlika. Oba obiekty mieszczą się kategorii tzw. „miejsce kultu religijnego” podlegających ochronie prawnej. Wiązą się z nimi legendy i zwyczaje ludowymi, odbywały się do nich procesje. Kapliczka zjawienie stoi w miejscu wcześniejszej, otoczonej kultem sosny, na której miejscowa ludność zawieszała skrawki odzieży chorych, wierząc w ich uzdrowienie. Podobnie św. kamień ze stópką jest przedmiotem wiary w wędrowkę Matki Boskiej oraz Jezusa po ziemi.

5.4. Gminna Ewidencja Zabytków

„Ochrona zabytków, które znajdują się na terenie gminy należy do obowiązków samorządu lokalnego. Zadania stojące przed organami administracji publicznej (m.in. zarządami gmin), precyzuje art. 4 Ustawy z dnia 17 września 2003 roku o ochronie zabytków i opiece nad zabytkami (*Dz.U. z 2022 r., poz. 840 z późn. zm.*). Gminy między innymi mają dbać o: „zapewnienie warunków prawnych, organizacyjnych i finansowych umożliwiających trwałe zachowanie zabytków oraz ich zagospodarowanie i utrzymanie” oraz zapobiegać „zagrożeniom mogącym spowodować uszczerbek dla wartości zabytków”.

Jednym z obowiązków nałożonych przez ustawę na gminy jest: „uwzględnienie zadań ochronnych w planowaniu i zagospodarowaniu przestrzennym oraz przy kształtowaniu środowiska”. Temu zadaniu ma służyć gminna ewidencja zabytków, o której jest mowa w artykule 22. Punkt 4 tego artykułu mówi: „Wójt (burmistrz, prezydent miasta) prowadzi gminną ewidencję zabytków w formie zbioru kart adresowych zabytków nieruchomości z terenu gminy”. Natomiast punkt 5 określa zakres gminnej ewidencji:

W gminnej ewidencji zabytków powinny być ujęte:

1. zabytki nieruchome wpisane do rejestru;
2. inne zabytki nieruchome znajdujące się w wojewódzkiej ewidencji zabytków;
3. inne zabytki nieruchome wyznaczone przez wójta (burmistrza, prezydenta miasta) w porozumieniu z wojewódzkim konserwatorem zabytków.

Ustawa definiuje w art. 3 (pkt.1, 2 i 4) m.in. pojęcie zabytku, zabytku nieruchomego i zabytku archeologicznego – nieruchomego i ruchomego w sposób następujący:

1. zabytek – nieruchomość lub rzecz ruchomą, ich części lub zespoły, będące dziełem człowieka lub związane z jego działalnością i stanowiące świadectwo minionej epoki bądź

- zdarzenia, których zachowanie leży w interesie społecznym ze względu na posiadaną wartość historyczną, artystyczną lub naukową;
2. zabytek nieruchomy – nieruchomość, jej część lub zespół nieruchomości, o których mowa w pkt 1;
 3. zabytek archeologiczny – zabytek nieruchomy, będący powierzchnią, podziemną lub podwodną pozostałością egzystencji i działalności człowieka, złożoną z nawarstwień kulturowych i znajdujących się w nich wytworów bądź ich śladów albo zabytek ruchomy, będący tym wytworem;

Zakres informacji o zabytkach nieruchomych, zawartych w karcie adresowej określa Rozporządzenie Ministra Kultury i Dziedzictwa Narodowego z dnia 26 maja 2011 r w sprawie prowadzenia rejestru zabytków krajowej, wojewódzkiej i gminnej ewidencji zabytków oraz krajowego wykazu zabytków skradzionych lub wywiezionych za granicę niezgodnie z prawem (*Dz.U. z 2021 r., poz. 56*).³⁵

Gmina Karczmiska posiada Gminną Ewidencję Zabytków, która została przyjęta poprzez Zarządzenie Nr 23/14 Wójta Gminy Karczmiska z dnia 20 maja 2014 roku. Lista obiektów, które zostały uwzględnione w tej ewidencji, została opublikowana w formie załączników do wspomnianego zarządzenia. Następnie, dokonano aktualizacji tej listy zabytków nieruchomych za pomocą Zarządzenia nr 82/2015 Wójta Gminy Karczmiska z dnia 4 listopada 2015 roku. W ramach tej aktualizacji wykreślono młyn drewniany w Karczmiskach Drugich oraz dodano do ewidencji kapliczkę z 1932 roku znajdującą się w miejscowości Wolica. Prezentowana w Programie lista obiektów będących w Gminnej Ewidencji Zabytków Gminy Karczmiska uwzględnia zmiany dokonane poprzez Zarządzenie Wójta nr 82/2015.

Gminna Ewidencja Zabytków jest prowadzona w formie zbioru kart adresowych dla zabytków nieruchomych oraz stanowisk archeologicznych z terenu gminy Karczmiska. Karty adresowe dla zabytków architektonicznych i cmentarzy są prowadzone zgodnie z obowiązującymi przepisami i standardami.

Jednakże, karty adresowe dla stanowisk archeologicznych nie były aktualizowane i wymagają uzupełnienia o 14 nowych stanowisk archeologicznych. Ta aktualizacja jest istotna

³⁵ Za Bazą Wiedzy Narodowego Instytutu Dziedzictwa: https://samorząd.nid.pl/baza_wiedzy/gminna-ewidencja-zabytkow/

dla kompletności i dokładności ewidencji oraz zapewnienia odpowiedniej ochrony i opieki nad tymi stanowiskami.

5.4.1. Zabytki nieruchome ujęte w gminnej ewidencji zabytków gminy Karczmiska

Gminna Ewidencja Zabytków Gminy Karczmiska uwzględnia 39 zabytków nieruchomych, 4 miejsca pamięci narodowej, 92 stanowiska archeologiczne.

LP	Oznaczenie kart GEZ	Miejscowość	Nazwa obiektu w karcie Gminnej Ewid. Zabytk.	Forma ochrony	Uwagi/lokalizacja (id. działki)
1	IA GEZ	Karczmiska Pierwsze	Zespół dworsko-parkowy Dwór	RZ – nr A/786	061203_20007.1108/2
2	IB GEZ	Karczmiska Pierwsze	Zespół dworsko-parkowy Rządówka	RZ – nr A/786	061203_2.0007.1107/9
3	1C GEZ	Karczmiska Pierwsze	Zespół dworsko-parkowy Dawny Spichlerz (ob. Urząd Gminy)	RZ – nr A/786	061203_2.0007.1106
4	ID GEZ	Karczmiska Pierwsze	Zespół dworsko-parkowy – Dawna Stajnia (obora murowana)	RZ – nr A/786	061203_2.0007.3500/1
5	1E GEZ	Karczmiska Pierwsze	Zespół dworsko-parkowy - Fragmenty murowanego ogrodzenia z bramami i bramkami	RZ – nr A/786	061203_2.0007.1108/2, 1109, 1110/4
6	IF GEZ	Karczmiska Pierwsze	Zespół dworsko-parkowy – park z aleją dojazdową	RZ – nr A/786	061203_2.0007.1108/2, 1109, 1107/7
7	2A GEZ	Karczmiska Drugie	Zespół kościoła parafialnego Kościół pw. Św. Wawrzyńca z wyposażeniem	RZ — nr A/571	061203_2.0008.165
8	2B GEZ	Karczmiska Drugie	Zespół kościoła parafialnego - dzwonnica	RZ – nr A/571	061203_2.0008.165

9	2C GEZ	Karczmiska Drugie	Cmentarz (przykościelny/na terenie w rej. zabytków A/751)	Wojewódzka ewidencja zabytków	061203_2.0008.165
10	3A GEZ	Karczmiska Pierwsze	Nałęczowska Kolej Dojazdowa - budynek administracyjny (1980 r.)	Wojewódzka ewidencja zabytków	061203_20007.2659/15
11	3B GEZ	Karczmiska Pierwsze	Nałęczowska Kolej Dojazdowa - wodociągowa wieża ciśnienia kolejowa	Wojewódzka ewidencja zabytków	061203_2.0007.2659/8
12	3C GEZ	Karczmiska Pierwsze	Nałęczowska Kolej Dojazdowa - Lokomotywnia nowa (1942 r.)	Wojewódzka ewidencja zabytków	061203_2.0007.2659/15
13	3D GEZ	Karczmiska Pierwsze	Nałęczowska Kolej Dojazdowa - Lokomotywnia nowa (1980 r.)	Wojewódzka ewidencja zabytków	061203_2.0007.2659/15
14	3E GEZ	Karczmiska Pierwsze	Torowisko z rozjazdami (obręby geod.: Karczmiska Pierwsze, Karczmiska Drugie, Kolonia Głusko, Wymysłów)	RZ - nr A/10	(obręby geod.: Karczmiska Pierwsze, Karczmiska Drugie, Kolonia Głusko, Wymysłów)
15	3F GEZ	Karczmiska Pierwsze	Nałęczowska Kolej Dojazdowa – magazyn handlowy (drewniany) 1918 r.	RZ – A/10	061203_2.0007.2841/2
16	3G GEZ	Karczmiska Pierwsze	Nałęczowska Kolej Dojazdowa – waga platformowa, 1950 r.	RZ – nr A/10	061203_2.0007.2841/2

17	3H GEZ	Karczmiska Pierwsze	Nałęczowska Kolej Dojazdowa – budynek stacji dworca (drewniany) 1928 r.	RZ – nr A10	061203_2.0007.2659/15
18	3I GEZ	Karczmiska Pierwsze	Nałęczowska Kolej Dojazdowa - budynek administracyjny (drewniany) 1928 r.	RZ – nr 10	061203_2.0007.2659/15
19	3J GEZ	Karczmiska Pierwsze	Nałęczowska Kolej Dojazdowa - kuźnia 1928 r.	RZ – nr A/10	061203_2.0007.2659/15
20	3K GEZ	Karczmiska Pierwsze	Nałęczowska Kolej Dojazdowa - Dawna Parowozownia, 1927 r.	RZ – nr A/10	061203_2.0007.2659/15
21	3L GEZ	Karczmiska Pierwsze	Nałęczowska Kolej Dojazdowa - budynek mieszkalny (drewniany) - 1928 r.	RZ – nr A/10	061203_2.0007.2659/3

22	3M GEZ	Karczmiska Pierwsze	Nałęczowska Kolej Dojazdowa - budynek mieszkalny przy kolejowej wieży ciśnień	Wojewódzka ewidencja zabytków	061203_2.0007.2659/9
23	4 GEZ	Głusko Duże Kolonia	Kapliczka św. Jana Nepomucena	Wojewódzka ewidencja zabytków	061203_2.0004.177
24	5 GEZ	Głusko Duże	Kapliczka Jezusa Chrystusa	Wojewódzka ewidencja zabytków	061203_2.0003.412
25	6 GEZ	Karczmiska Pierwsze	Dawny budynek Urzędu Gminy	Wojewódzka ewidencja zabytków	061203_2.0007.3503/2
26	7 GEZ	Chodlik (las)	Mogiła mieszkańców wsi (1942 r.)	Wojewódzka ewidencja zabytków	061203_2.0002.1205
27	8 GEZ	Karczmiska Drugie	Cmentarz parafialny	Wojewódzka ewidencja zabytków	061203_2.0008.180
28	9 GEZ	Karczmiska Pierwsze	Pomnik ku czci poległych za niepodległość	Wojewódzka ewidencja zabytków	061203_2.0007.1447
29	10 GEZ	Bielsko	Kapliczka (1931 r.)	Gminna ewidencja zabytków	061203_2.0001.552
30	11 GEZ	Bielsko	Kurhan mogiła I wojna światowa	Gminna ewidencja zabytków	061203_2.0001.582 / Karta Ew. Wojewódzkiego Komitetu Ochrony Pamięci Walki i Męczeństwa
31	12 GEZ	Chodlik (Las Chodelski)	Kaplica „Zjawienie” z mogiłą pomordowanych w II WŚ	Gminna ewidencja zabytków	061203_2.0002.2822
32	13 GEZ	Głusko Duże Kolonia	Krzyż granitowy (1932 r.)	Gminna ewidencja zabytków	061203_2.0003.689
33	14 GEZ	Karczmiska Drugie	Krzyż granitowy (1919 r.)	Gminna ewidencja zabytków	061203_2.0008.1527
34	15 GEZ	Karczmiska Drugie	Figura Chrystusa (1918 r.) teren cmentarza r kościelnego	Gminna ewidencja zabytków	061203_2.0008.165
35	16 GEZ	Karczmiska Drugie	Budynek dawnej mleczarni (1933 r.) nr 173	Gminna ewidencja zabytków	061203_2.0008.35/3

36	17 GEZ	Karczmiska Drugie	Młyn drewniany (rozebrany 2015 r.)	Gminna ewidencja zabytków	Wyłączony z GEZ Zarządzeniem Wójta z 2015 r.
37	18 GEZ	Słotwiny	Kapliczka, pocz. XX w.	Gminna ewidencja zabytków	061203_2.0010.191/1
38	19 GEZ	Słotwin	Kapliczka , pocz. XX w.	Gminna ewidencja zabytków	061203_2.0010.606
39	20 GEZ	Wolica	Kapliczka, 1932 r.	Gminna ewidencja zabytków	061206_5.0005.314/2 / włączony do GEZ Zarządzeniem Wójta z 2015 r.

Tab. 3. Zabytki nieruchome w gminnej ewidencji zabytków Gminy Karczmiska z uzupełnieniami oraz rejestrze zabytków województwa lubelskiego.

L.P.	MIEJSCOWOŚĆ	OBIEKT	LOKALIZACJA	RODZAJ OCHRONY
1.	Chodlik, Las Chodelski	mogiła pomordowanych mieszkańców m. Chodlik z II wojny światowej (1942 r.)	Chodlik, nr działki 1212	Wojewódzka ewidencja zabytków
2.	Karczmiska Drugie	Zespół kościoła parafialnego p.w. św. Wawrzyńca	Karczmiska Drugie, nr działki 165	Wojewódzka ewidencja zabytków
	Bielsko	mogiła zbiorowa poległych z I wojny św. kurhan (1914-1915)	Bielsko, działka nr 582	Gminna ewidencja zabytków
4.	Chodlik, Las Chodelski	Kapliczka „Zjawienie” z XX w. (1935 r.) wraz z mogiłą 4 pomordowanych mieszkańców m. Kazimierzów z II wojny światowej	Chodlik, nr działki 2822	Gminna ewidencja zabytków

Tab. 4. Groby, mogiły i miejsca pamięci narodowej uwzględnione w gminnej ewidencji zabytków gminy Karczmiska.

W powyższej tabeli nr 3 uwzględniono aktualny stan zabytków nieruchomych w Gminie Karczmiska. Należy w tym miejscu zwrócić uwagę, że przy planowanej aktualizacji Gminnej Ewidencji Zabytków Gminy Karczmiska należy uwzględnić następujące trzy obiekty, które są ujęte w wojewódzkiej ewidencji zabytków:³⁶

1. Zespół dworsko-parkowy (ob. funkcja administracyjna i oświatowa) – karta zbiorcza z zakresem ochrony konserwatorskiej (061203 2.0007. działki: 1108/2, 1109, 1107/9, 1107/7, 3500/1, 1 106, 1107/2, 1107/3, 1107/11, 1 107/15, 1107/16, 1105/5, 1105/4, 1110/1, 1110/4, 209/1, 3499, 3500/2, 3502/1, 3501/1, 3501/5, 3501/7, 3501/8, 3501/9, 3501/15, 3501/16, 3501/1 7, 3501/18, 3501/19, 3519)

Zgodnie z informacją wynikającą z notatki służbowej sporządzonej w wyniku kontroli konserwatorskiej w dniu 6 października 2023 r., w odniesieniu do zespołu dworsko-parkowo w Karczmiskach obowiązuje wpis do rejestru zabytków wyznaczony decyzjami WKZ w Lublinie z 15.08.1979 r. oraz z 13.10.1997. Tym samym obszar ochrony konserwatorskiej tego zespołu obejmuje aktualnie następujące nieruchomości: 061203 2.0007. działki: 1108/2, 1109, 1107/9, 1107/7, 3500/1, 1 106, 1107/2, 1107/3, 1107/11, 1 107/15, 1107/16, 1105/5, 1105/4, 1110/1, 1110/4, 209/1, 3499, 3500/2, 3502/1, 3501/1, 3501/5, 3501/7, 3501/8, 3501/9, 3501/15, 3501/16, 3501/1 7, 3501/18, 3501/19, 3519.

2. stajnia w zespole dworsko — parkowym, ob. warsztaty, wpisana do rejestru zabytków A/786, przebudowana (na działce id. 061203 2.0007.1107/13); mylnie wskazana jako jeden obiekt (stajnia - obora) przy uzgadnianiu GEZ w 2013 r.,
3. czworak przy zespole dworsko — parkowym, ob. mieszkania, na terenie wpisanym do rejestru zabytków A/786 (działka nr id. 061203 2.0007.1107/ 1 I) — na etapie uzgodnień z 2013 r. obiekt został pomyłony z budynkiem oficyny (d. kuchni dworskiej na dz. 1108 ob. 1108/2) istniejącej przy dworze, rozebranej w l. 90. XX w. (budynek w/w oficyny został skreślony z rejestru zabytków — decyzją MKiS z 30.06.1994 r.).

5.4.2. Zabytki archeologiczne ujęte w gminnej ewidencji zabytków gminy Karczmiska

³⁶ Stwierdzono na podstawie konsultacji z WUOZ w Lublinie.

Na obszarze gminy Karczmiska zidentyfikowano jak dotąd 106 stanowisk archeologicznych. Zostały one odkryte w trakcie archeologicznych badań wykopaliskowych i powierzchniowych prowadzonych w XX i XXI w., głównie w ramach programu Archeologiczne Zdjęcie Polski.³⁷ Należy zaznaczyć, że większość stanowisk archeologicznych nie posiada własnych form terenowych i jest niewidoczna w terenie.

Program **Archeologiczne Zdjęcie Polski** (AZP) został rozpoczęty w 1978 roku i stanowi metodę systematycznego rejestrowania stanowisk archeologicznych na obszarze Polski za pomocą badań powierzchniowych. Obszar kraju został podzielony na prostokątne obszary o powierzchni 37,5 km² każdy. Te obszary zostały oznakowane numerami i poddane metodycznej prospekcji powierzchniowej. W ramach prospekcji każdego obszaru lokalizowane są stanowiska archeologiczne na danym terenie. Wynikiem badań jest stworzenie kart ewidencji zabytku archeologicznego (KEZA) dla każdego stanowiska archeologicznego. Karty KEZA zawierają szczegółowe informacje na temat znalezisk, ich lokalizacji i charakterystyki.

Dane zebrane w ramach programu AZP są następnie wykorzystywane do tworzenia wojewódzkich i krajowych ewidencji zabytków archeologicznych. Dzięki temu, współcześnie prowadzone badania w ramach AZP służą aktualizacji i prowadzeniu krajowej oraz wojewódzkich ewidencji zabytków archeologicznych a także gminnych ewidencji zabytków, co jest istotne dla ochrony i dokumentowania dziedzictwa kulturowego Polski w dziedzinie archeologii.

Gminna Ewidencja Zabytków Gminy Karczmiska uwzględnia jedynie 92 stanowiska archeologiczne i wymaga uaktualnienia.

LP	MIEJSCOWOŚĆ	OBSZAR AZP	NR NA OBSZ	NR W MIEJC.	CHRONOLOGIA	FUNKCJA
1.	Bielsko	78-75	28	1	nieokreślone	obozowisko
					wczesny brąz	osada
					brąz	cmentarzysko ciałopalne
					brąz	osada
2.	Bielsko	78-75	30	3	wczesny brąz	śląd osadnictwa
3.	Bielsko	78-75	31	4	wczesny brąz	osada

³⁷ Por. https://samorząd.nid.pl/baza_wiedzy/rola-ewidencji-zabytkow-archeologicznych/

					nowożytność	śląd osadnictwa
4.	Chodlik	78-75	32	1	neolit	śląd osadnictwa
					neolit	śląd osadnictwa
					neolit/brąz	śląd osadnictwa
					wczesne średniowiecze	grodzisko
5.	Chodlik	78-75	33	2	neolit	śląd osadnictwa
					wczesne średniowiecze	osada
6.	Chodlik	78-75	34	3	wczesny brąz	osada
7.	Chodlik	78-75	35	4	neolit	śląd osadnictwa
8.	Chodlik	78-75	36	5	wczesny brąz	osada?
					wczesne średniowiecze	osada?
9.	Chodlik	78-75	37	6	wczesne średniowiecze	osada
10.	Chodlik	78-75	38	7	nieokreślone	śląd osadnictwa
11.	Chodlik	78-75	39	8	starożytność	śląd osadnictwa
					neolit	osada
12.	Chodlik	78-75	40	9	wczesny brąz	osada
					epoka brązu	śląd osadnictwa
13.	Chodlik	78-75	41	10	epoka brązu	osada
14.	Chodlik	78-75	42	11	pradzieje	śląd osadnictwa
					wczesne średniowiecze	osada
					nowożytność	śląd osadnictwa
15.	Chodlik	78-75	43	12	wczesne średniowiecze	osada
16.	Chodlik	78-75	45	30	nowożytność	fortalicja
17.	Chodlik	78-75	47	16	wczesne średniowiecze	osada
					wczesne średniowiecze	śląd osadnictwa
18.	Chodlik	78-75	48	17	wczesne średniowiecze	osada
19.	Chodlik	78-75	49	18	starożytność	śląd osadnictwa
					wczesne średniowiecze	osada

20.	Chodlik	78-75	50	19	wczesne średniowiecze	osada
					nowożytność	śląd osadnictwa
21.	Chodlik	78-75	51	20	wczesne średniowiecze	osada
					nowożytność	śląd osadnictwa
22.	Chodlik	78-75	52	21	nieokreślona	śląd osadnictwa
23.	Chodlik	78-75	53	22	wczesne średniowiecze	osada
					nowożytność	śląd osadnictwa
24.	Chodlik	78-75	54	23	pradzieje	śląd osadnictwa
25.	Chodlik	78-75	55	24	wczesne średniowiecze	śląd osadnictwa
26.	Chodlik	78-75	116		Wczesne średniowiecze	
27.	Chodlik	78-75	117	25	wczesne średniowiecze	Kurhany
28.	Chodlik	78-75	120	27	wczesne średniowiecze	kurhan
29.	Chodlik	78-75	46	15	pradzieje	śląd osadnictwa
					wczesne średniowiecze	śląd osadnictwa
					nowożytność	śląd osadnictwa
30.	Chodlik	78-75	44	13	neolit	osada
					nowożytność	śląd osad
31.	Chodlik	78-75	45	14	neolit	osada
					nowożytność	śląd osad
32.	Chodlik	78-75	138	31	wczesne średniowiecze	osada
33.	Chodlik	78-75	139	32	wczesne średniowiecze	osada
34.	Głusko Duże	78-76	10	1	nieokreślona	śląd osadnictwa
35.	Głusko Duże	78-76	11	2	okres rzymski	śląd osadnictwa
					wczesne średniowiecze	osada
36.	Głusko Duże	78-76	12	3	okres rzymski	śląd osadnictwa
					wczesne średniowiecze	śląd osadnictwa

37.	Głusko Duże	78-76	17	4	wczesny epoka brązu	śląd osadnictwa
38.	Głusko Duże	78-76	18	5	wczesne średniowiecze	śląd osadnictwa
39.	Głusko Duże	78-76	19	6	nieokreślone	śląd osadnictwa osada
40.	Głusko Duże	78-76	20	7	epoka brązu	osada
41.	Głusko Duże	78-76	21	8	wczesne średniowiecze	śląd osadnictwa
42.	Głusko Duże	78-76	22	9	neolit	śląd osadnictwa
					wczesny epoka brązu	śląd osadnictwa
43.	Głusko Duże	78-76	24	10	okres rzymski	śląd osadnictwa
44.	Głusko Duże- Kolonja	78-76	25	11	okres rzymski c2	osada
					wczesne średniowiecze	osada
45.	Głusko Duże- Kolonja	78-76	26	12	wczesne średniowiecze	śląd osadnictwa
46.	Górki	78-76	13	1	okres rzymski „C”	śląd osadnictwa
47.	Górki	78-76	14	2	epoka brązu	śląd osadnictwa
					okres rzymski	śląd osadnictwa
					wczesne średniowiecze	śląd osadnictwa
48.	Karczmiska Pierwsze	78-76	15	3	wczesny epoka brązu	śląd osadnictwa
					epoka brązu	śląd osadnictwa
49.	Głusko Duże	78-76	16	4	wczesne średniowiecze	śląd osadnictwa
50.	Karczmiska Drugie	77-76	10	13	wczesne średniowiecze	śląd osadnictwa
					średniowiecze	śląd osadnictwa
51.	Karczmiska Drugie	77-76	15	14	nieokreślone	śląd osadnictwa
					wczesne średniowiecze	osada
52.	Karczmiska Drugie	77-76	16	15	neolit	śląd osadnictwa
53.	Karczmiska Drugie	77-76	17	16	wczesne średniowiecze	osada?
54.	Karczmiska Pierwsze	77-76	27	1	neolit/ wczesny ep. brązu/ średniowiecze /nowożytność	kopiec ziemny
55.	Karczmiska	77-76	1	2	nieokreślone	śląd osadnictwa

	Pierwsze					
56.	Karczmiska Drugie	77-76	2	3	nieokreślone	śląd osadnictwa
57.	Karczmiska Drugie	77-76	3	4	nieokreślone	śląd osadnictwa
58.	Karczmiska Drugie	78-76	2	5	wczesne średniowiecze	śląd osadnictwa
59.	Karczmiska Drugie	78-76	3	6	nieokreślona	śląd osadnictwa
					wczesne średniowiecze	śląd osadnictwa
					średniowiecze	śląd osadnictwa
60.	Karczmiska Drugie	78-76	4	7	neolit	śląd osadnictwa
61.	Karczmiska Pierwsze	78-76	5	8	mezolit	śląd osadnictwa
62.	Karczmiska Pierwsze	78-76	6	9	wczesne średniowiecze	śląd osadnictwa
63.	Karczmiska Pierwsze	78-76	7	10	nieokreślona	śląd osadnictwa
64.	Karczmiska Pierwsze	78-76	8	11	średniowiecze	śląd osadnictwa
65.	Karczmiska Pierwsze	78-76	9	12	wczesne średniowiecze	śląd osadnictwa
66.	Karczmiska Pierwsze	78-76	46	13	wczesne średniowiecze	skarb monet
67.	Karczmiska	78-75	105			
68.	Karczmiska	78-75	107			
69.	Głusko Duże- Kolonja	78-76	27	1	okres rzymski c	osada?
					wczesne średniowiecze	osada
70.	Głusko Duże- Kolonja	78-76	28	2	wczesne średniowiecze	osada
71.	Głusko Małe	78-76	29	3	okres lateński D?	cmentarzysko?
72.	Głusko Małe	78-76	30	4	wczesne średniowiecze	śląd osadnictwa
					średniowiecze	śląd osadnictwa
73.	Głusko Małe	78-76	31	5	nieokreślony	śląd osadnictwa
74.	Głusko Małe	78-76	32	6	okres rzymski	śląd osadnictwa
					wczesne średniowiecze	osada
75.	Głusko Duże- Kolonja	78-76	33	7	okres rzymski	śląd osadnictwa

76.	Głusko Duże-Kolonia	78-76	43	1	nieokreślona	śląd osadnictwa
77.	Głusko Duże	78-76	44	10	wczesne średniowiecze?	cmentarzysko kurhanowe
78.	Karczmiska Drugie	77-76	11	1	średniowiecze	śląd osadnictwa
79.	Uściąż	76-76	11	1	nieokreślone	śląd osadnictwa
					nieokreślone	śląd osadnictwa
80.	Noworąbłów	77-76	13	1	neolit	śląd osadnictwa
					wczesne średniowiecze	śląd osadnictwa
81.	Noworąbłów	77-76	14	2	wczesne średniowiecze	śląd osadnictwa
82.	Słotwiny	77-76	18	3	wczesne średniowiecze	śląd osadnictwa
					średniowiecze	śląd osadnictwa
83.	Słotwiny	77-76	19	4	wczesne średniowiecze	osada
84.	Słotwiny	77-76	20	5	wczesne średniowiecze	osada
85.	Słotwiny	77-76	21	4a	neolit	osada?
					wczesny brąz	śląd osadnictwa
					wczesne średniowiecze	osada
86.	Uściąż	76-76	10	4	wczesny brąz	śląd osadnictwa
87.	Uściąż	76-76	12	5	epoka kamienia	śląd osadnictwa
88.	Zaborze	77-76	26	1	nieokreślone	śląd osadnictwa
89.	Słotwiny	77-76	22	1	wczesne średniowiecze	śląd osadnictwa
90.	Słotwiny	77-76	23	2	neolit	śląd osadnictwa
91.	Uściąż-Kolonia	76-76	1	1	neolit	osada
					wczesny brąz	osada
					wczesne średniowiecze	śląd osadnictwa
92.	Uściąż-Kolonia	76-76	2	2	nieokreślona	śląd osadnictwa
					wczesny brąz	śląd osadnictwa
					wczesne średniowiecze	śląd osadnictwa
93.	Uściąż	76-76	3	3	wczesny brąz	śląd osadnictwa
94.	Uściąż	76-76	4	4	wczesne	śląd osadnictwa

					średniowiecze	
95.	Uściąż	76-76	5	5	nieokreślona	śląd osadnictwa
					wczesny brąz	śląd osadnictwa
					Hallstatt	śląd osadnictwa
					wczesne średniowiecze	śląd osadnictwa
96.	Uściąż	76-76	6	5a	nieokreślona	śląd osadnictwa
					nieokreślona	śląd osadnictwa
					wczesne średniowiecze	śląd osadnictwa
97.	Uściąż	76-76	7	6	neolit	śląd osadnictwa
98.	Uściąż	76-76	8	7	wczesne średniowiecze	śląd osadnictwa
99.	Uściąż	76-76	9	8	wczesny brąz	osada?
					wczesne średniowiecze	śląd osadnictwa
100.	Uściąż	77-76	24	6	neolit	śląd osadnictwa
101.	Uściąż	77-76	25	7	nieokreślona - starożytność	śląd osadnictwa
102.	Uściąż-Kolonia	76-75	40	5	pradzieje	śląd osadnictwa
103.	Wolica	78-76	34	1	wczesne średniowiecze	śląd osadnictwa
104.	Wolica	78-76	38	2	nieokreślona	śląd osadnictwa
105.	Wolica-Kolonia	78-76	42	3	nieokreślona	śląd osadnictwa
106.	Wymysłów	77-76	12	1	wczesne średniowiecze	śląd osadnictwa

Tab. 5. Stanowiska archeologiczne na obszarze Gminy Karczmiska ujęte w wojewódzkiej ewidencji zabytków archeologicznych.

5.5. Zabytki o najwyższym znaczeniu dla gminy Karczmiska

1. Zespół kościoła parafialnego p.w. Św. Wawrzyńca w Karczmiskach Drugich

Zespół wpisany do rejestru zabytków województwa lubelskiego pod numerem A/571 obejmuje kościół parafialny p.w. Św. Wawrzyńca, dzwonicę oraz drzewostan znajdujący się w granicach cmentarza kościelnego.

- kościół parafialny p.w. Św. Wawrzyńca zbudowany w latach 1842-1848 w stylu późnoklasycystycznym, prawdopodobnie w miejscu wcześniejszego kościoła drewnianego z XVII w. Fundatorem świątyni był ks. Jan Bałuszyński oraz Ignacy Wessel. Remontowany w 1938 r.
- Dzwonnica drewniana, zbudowana równolegle prawdopodobnie z drewnianym kościołem ok. 1723 r. Ocalała do dnia dzisiejszego bez zmian. Usytuowana w południowo-wschodnim narożniku terenu kościelnego.
- Zabytkowy drzewostan na terenie kościelnym.

2. Dwór i zespół dworsko-parkowy w Karczmiskach Pierwszych

Dwór i zespół dworsko-parkowy został wpisany do rejestru zabytków województwa lubelskiego pod nr A/786. Zespół składa się ze:

- Dworu murowanego składającego się z dwóch zasadniczych części – budynku centralnego z 1. poł. XIX w. w stylu klasycystycznej wiejskiej siedziby oraz dobudowanej w latach 1860-70 części zachodniej z elementami romantyzmu. Dziś siedziba Gminnej Biblioteki i Domu Kultury w Karczmiskach
- Dworek, tzw. „rządcówka”
- Murowany spichlerz
- Murowana obora
- Ogrodzenie z bramami
- Park z aleją dojazdową

3. Nadwiślańska Kolej Wąskotorowa (dawniej Nałęczowska Kolej Dojazdowa)

Elementy Nałęczowskiej Kolei Dojazdowej z lat 1892-1914 wpisane do rejestru województwa lubelskiego pod nr A/10. Na obszarze Gminy Karczmiska: torowisko, dawny budynek stacji Karczmiska, 6 budynków stacji Karczmiska.

Pierwotnie linia kolejowa zbudowana przez Jana Kleniewskiego pomiędzy folwarkiem w Polanówce i cukrownią w Opolu Lubelskim. Później rozbudowana. Nazwa „Nałęczowska Kolej Dojazdowa” została wprowadzona w 1938 r. i wiązała się z rozbudową linii.

4. Wczesnośredniowieczne grodzisko w Chodliku

Wczesnośredniowieczne grodzisko w okresie plemiennego (VIII-X w.) o powierzchni 8,3 ha oraz średnicy 330 m. Ujęty w rejestrze zabytków województwa lubelskiego pod nr C/96. Jeden z najstarszych i największych grodów historycznej Małopolski. Otoczony trzema liniami wałów, stanowi jeden z najciekawszych obiektów archeologicznych województwa lubelskiego. Zabytek stanowi centralny punkt rozległego kompleksu osadniczego o pow. przeszło 60 ha, na który składa się szereg osad, cmentarzysk kurhanowych, elementów obrony stałej.

6. OCENA STANU DZIEDZICTWA KULTUROWEGO GMINY. ANALIZA SZANS I ZAGROŻEŃ

Przeprowadzono analizę SWOT mającą na celu ocenę obecnego stanu oraz potencjału dziedzictwa kulturowego dla rozwoju gminy Karczmiska, a także identyfikację możliwości oraz zagrożeń w tym obszarze w okresie obowiązywania niniejszego Gminnego Planu Opieki nad Zabytkami.

MOCNE STRONY GMINY	SŁABE STRONY GMINY
Położenie geograficzne, walory przyrodnicze i krajobrazowe – na obszarze Małopolskiego Przełomu Wisły, w otulinie Kazimierskiego Parku Krajobrazowego, na obszarze Chodelskiego Obszaru Chronionego Krajobrazu	Niewystarczające środki budżetowe gminy na opiekę nad zabytkami
Bogactwo dziedzictwa kulturowego i dobry stan jego zachowania	Pogarszający się stan techniczny i zachowania części obiektów zabytkowych
Produkt turystyczny Nadwiślańska Kolej Wąskotorowa	Brak aktualnej Gminnej Ewidencji Zabytków
Właściwe wykorzystanie potencjału zespołu dworsko-parkowego w Karczmiskach na	Stan infrastruktury drogowej

cele kulturalne	
Potencjał turystyczny grodziska w Chodliku	Niedostateczne oznakowanie obiektów wpisanych do rejestru zabytków
Działalność na rzecz kultury i popularyzacji dziedzictwa kulturowego gminy, organizacji pozarządowych, Gminnej Biblioteki i Domu Kultury w Karczmiskach	Szczupła baza turystyczna i noclegowa oraz gastronomiczna
Organizacja i wspieranie rzeczowe oraz finansowe wydarzeń związanych z dziedzictwem kulturowym regionu jak „Święto bob(r)u” oraz Europejskie Dni Archeologii w Chodliku	Niewystarczająca świadomość społeczna o konieczności należytej opieki nad zabytkami
Współpraca z organizacjami naukowymi (Instytut Archeologii i Etnologii PAN), muzeami (Muzeum Ziemi PAN), specjalistami w zakresie dziedzictwa kulturowego; wspieranie rzeczowe i finansowe badań naukowych dziedzictwa kulturowego oraz działań na rzecz ochrony zabytków	Niewystarczająca promocja dziedzictwa kulturowego gminy
Aktualne studium uwarunkowań i kierunków zagospodarowania przestrzennego oraz aktualne miejscowe plany zagospodarowania przestrzennego	-
Rosnące zapotrzebowanie na tradycyjne lokalne oraz ekologiczne produkty żywnościowe	-
Własne produkty regionalne	-
Inicjatywy na rzecz zachowania i promocji niematerialnego dziedzictwa kulturowego	-
Współpraca z sąsiednimi jednostkami samorządowymi w kwestii rozwoju regionu	-

SZANSE	ZAGROŻENIA
Rozwój ruchu turystycznego w oparciu o walory przyrodnicze i kulturowe Gminy, w tym dziedzictwa kulturowego.	Koszty rewitalizacji i ochrony zabytków przekraczające możliwości gminy
Promocja walorów Gminy Karczmiska na poziomie wojewódzkim, krajowym i międzynarodowym poprzez organizację wydarzeń kulturalnych opartych na lokalnym dziedzictwie kulturowym	Brak infrastruktury turystycznej lub jej niewystarczająca modernizacja
Rozwój agroturystyki, oferty gastronomicznej w regionie dzięki wzmożeniu ruchu turystycznego	Brak środków finansowych na promocję walorów turystycznych gminy oraz elementów dziedzictwa kulturowego
Rozwój szlaków turystycznych i ścieżek rowerowych	Niewłaściwa rewitalizacja zabytków
Powstanie nowych obiektów promujących dziedzictwo kulturowe gminy – instytucja nauki i kultury w Chodliku	Niepozyskanie funduszy krajowych oraz europejskich dla opieki nad zabytkami i rozwoju regionu
Rewitalizacja grodziska w Chodliku, budowa infrastruktury turystycznej (wieża, ścieżka dydaktyczna)	Niszczenie krajobrazu oraz walorów turystycznych gminy poprzez nieodpowiedzialną zabudowę mieszkalną i przemysłową (np. farmy fotowoltaiczne lub wiatraki lokowane przy obiektach zabytkowych)
Współpraca z organizacjami pozarządowymi i instytucjami naukowymi, wspólne działania na rzecz ochrony zabytków, ich popularyzacji i rozwoju gminy. M.in. pozyskanie przez Instytut Archeologii i Etnologii PAN grantu MNiSW Nauka dla Społeczeństwa I na cyfrową rekonstrukcję grodziska w Chodliku w technologii rzeczywistości rozszerzonej AI. Stworzenie Wirtualnego Muzeum Chodlika	Niszczenie dziedzictwa kulturowego gminy poprzez niewłaściwie realizowaną gospodarkę oraz rozwój infrastruktury przemysłowej, rolniczej a także akty wandalizmu: niszczenie formy zabytkowej grodziska w Chodliku poprzez rozjeżdżanie pojazdami terenowymi (quady, samochody terenowe, motocykle); niszczenie tkanki zabytkowej stanowisk archeologicznych poprzez nielegalną działalność

	detektorystów
--	---------------

Tab. 6. Analiza SWOT Ćmimy Karczmiska pod kątem wykorzystania zasobów dziedzictwa kulturowego

7. ZAŁOŻENIA PROGRAMOWE

W miejscu tym omówiono priorytety gminnego programu opieki nad zabytkami (z uwzględnieniem celów wymienionych w ustawie o ochronie zabytków i opiece nad zabytkami) na podstawie diagnozy stanu dziedzictwa kulturowego gminy Karczmiska i oceny opracowań strategicznych dotyczących uwarunkowań i kierunków zagospodarowania przestrzennego gminy oraz Strategii Rozwoju Gminy Karczmiska na lata 2023-2033 i Gminnego Programu Rewitalizacji Gminy Karczmiska.

W założeniach programowych uwzględniono także Wojewódzki Program Opieki nad Zabytkami Województwa Lubelskiego, Strategię Zintegrowanych Inwestycji Terytorialnych Miejskiego Obszaru Funkcjonalnego Opola Lubelskiego na lata 2023-2027 oraz koncepcję „Smart Villages” realizowaną przez Lokalną Grupę Działania „Owocowy Szlak” a także potencjał współpracy z organizacjami pozarządowymi i partnerami zewnętrznymi. W założeniach programowych przedstawiono cele możliwe do osiągnięcia w perspektywie 4 lat oraz długofalowe kierunki działań programu opieki.

7.1. Priorytety programu opieki

W wyniku analizy stanu dziedzictwa kulturowego w gminie Karczmiska oraz możliwości gminy, został sformułowany priorytet Programu Opieki nad Zabytkami dla Gminy Karczmiska na lata 2024 - 2027:

„Ochrona i rewaloryzacja dziedzictwa kulturowego oraz wzmocnienie jego roli w celu zwiększenia potencjału turystycznego gminy Karczmiska”

Cel 1. Działania na rzecz poprawy stanu zachowania i rewaloryzacji wybranych obiektów zabytkowych w celu zwiększenia potencjału turystycznego gminy

Cel 2. Edukacja i popularyzacja wiedzy o regionalnym dziedzictwie kulturowym

7.2 Kierunki działań programu opieki

Cel 1. Działania na rzecz poprawy stanu zachowania i rewaloryzacji wybranych obiektów zabytkowych w celu zwiększenia potencjału turystycznego gminy

Kierunki działań	Zadania
Zahamowanie procesu degradacji zabytków i doprowadzenie do poprawy stanu ich zachowania	<ul style="list-style-type: none"> • Aktualizacja i uzupełnienie Gminnej Ewidencji Zabytków • Prowadzenie prac mających na celu zahamowanie procesów degradacji zabytków (np. usunięcie krzewów i wysokich traw z obszaru grodziska w Chodliku) • Podejmowanie starań w celu opracowania programów rewitalizacji i zagospodarowania pod kątem turystycznym danych obiektów zabytkowych • Podejmowanie starań o uzyskanie środków zewnętrznych na rewaloryzację zabytków będących własnością gminy • Podejmowanie starań na rzecz właściwego oznakowania zabytków będących własnością gminy • Zmiana sposobu użytkowania lub adaptacja nieużytkowanych obiektów zabytkowych (będących własnością gminy) do nowych funkcji • Dofinansowanie prac konserwatorskich, badań naukowych, analiz dot. stanu zachowania zabytków • Współpraca z Lubelskim Wojewódzkim Konserwatorem Zabytków na polu ochrony zabytków i poprawy stanu ich zachowania oraz instytucjami naukowymi i specjalistami w danej dziedzinie • Poprawa stanu wiedzy na temat dziedzictwa kulturowego poprzez bieżącą aktualizację gminnej ewidencji zabytków
Podejmowanie działań zwiększających atrakcyjność zabytków na potrzeby społeczne, turystyczne i edukacyjne	<ul style="list-style-type: none"> • Prowadzenie bieżących prac porządkowych przy zabytkowych zespołach zieleni: gminnych parkach, cmentarzach, obszarach nieczynnych cmentarzy, dawnych parkach dworskich, grodzisku w Chodliku • Podejmowanie starań na rzecz budowy infrastruktury

	turystycznej oraz iluminacji najcenniejszych zabytków gminy
Cel 2. Edukacja i popularyzacja wiedzy o regionalnym dziedzictwie kulturowym	
Szeroki dostęp do informacji o dziedzictwie kulturowym gminy	<ul style="list-style-type: none"> • Udostępnienie informacji o zabytkach gminy na stronie internetowej gminy • Wspieranie inicjatyw mających na celu promocję walorów kulturowych dziedzictwa kulturowego gminy w Internecie
Promocja regionalnego dziedzictwa kulturowego służąca kreacji produktów turystyki kulturowej	<ul style="list-style-type: none"> • Opracowanie koncepcji szlaków turystycznych i ścieżek rowerowych wykorzystujących walory kulturowe • Utworzenie i modernizacja elementów infrastruktury służących funkcjonowaniu i rozwojowi turystyki kulturowej
Edukacja i popularyzacja wiedzy o regionalnym dziedzictwie kulturowym	<ul style="list-style-type: none"> • Organizowanie i wspieranie realizacji konkursów, wystaw i innych działań edukacyjnych • Inicjowanie i organizowanie obchodów Europejskich Dni Archeologii oraz Europejskich Dni Dziedzictwa • Wydawanie i wspieranie publikacji (w tym folderów promocyjnych, przewodników) poświęconych problematyce dziedzictwa kulturowego gminy • Wprowadzenie i upowszechnienie tematyki ochrony dziedzictwa kulturowego do systemu edukacji przedszkolnej i szkolnej poprzez organizowanie i wspieranie zajęć (np. spotkań ze specjalistami i naukowcami)
Specjalistyczne rozpoznanie badawcze poszczególnych obiektów, zespołów oraz obszarów zabytkowych	<ul style="list-style-type: none"> • Prowadzenie monitoringu i weryfikacji obiektów uwzględnionych w gminnej ewidencji zabytków (z zastosowaniem komputerowej bazy danych) • Wspieranie rzeczowe i finansowe badań naukowych regionalnego dziedzictwa kulturowego • Finansowanie wykonania inwentaryzacji architektoniczno-konserwatorskiej zagrożonych obiektów zabytkowych

Tab. 7. Cele i działania programu opieki nad zabytkami

8. INSTRUMENTARIUM REALIZACJI GMINNEGO PROGRAMU OPIEKI NAD ZABYTKAMI

Zakłada się, że zadania określone w gminnym programie opieki nad zabytkami będą wykonywane za pomocą następujących instrumentów:

- instrumentów prawnych – wynikających z przepisów ustawowych (np. uchwalanie miejscowych planów zagospodarowania przestrzennego, budowa parków kulturowych, wnioskowanie o wpis do rejestru zabytków obiektów będących własnością gminy, wykonywanie decyzji administracyjnych, np. wojewódzkiego konserwatora zabytków);
- instrumentów finansowych (m.in. finansowanie prac konserwatorskich i remontowych przy obiektach zabytkowych będących własnością gminy, korzystanie z programów uwzględniających finansowanie z funduszy europejskich oraz dotacje, subwencje, dofinansowania, nagrody, zachęty finansowe dla właścicieli i posiadaczy obiektów zabytkowych);
- instrumentów koordynacji (m.in. poprzez realizację projektów i programów dotyczących ochrony dziedzictwa kulturowego zapisanych w wojewódzkich, powiatowych i gminnych strategiach, planach rozwoju lokalnego itp., współpraca z ośrodkami naukowymi i akademickimi, współpraca z organizacjami wyznaniowymi w zakresie ochrony i opieki nad zabytkami);
- instrumentów społecznych (m.in. poprzez działania edukacyjne promocyjne, współdziałanie z organizacjami społecznymi, działania prowadzące do tworzenia miejsc pracy związanych z opieką nad zabytkami); analizy i materiały
- instrumentów kontrolnych (m.in. aktualizacja gminnej ewidencji zabytków, monitoring stanu zagospodarowania przestrzennego oraz stanu zachowania dziedzictwa kulturowego).

9. ZASADY OCENY REALIZACJI GMINNEGO PROGRAMU OPIEKI NAD ZABYTKAMI

Zgodnie z art. 87 ustawy z dnia 23 lipca 2003 r. o ochronie zabytków i opiece nad zabytkami (*Dz.U. z 2022 r., poz. 840 ze zm.*) na wójcie gminy spoczywa obowiązek sporządzania co dwa lata sprawozdań z realizacji gminnych programów opieki nad zabytkami i przedstawiania ich radzie gminy. Wykonanie sprawozdania powinna poprzedzić ocena poziomu realizacji gminnego programu uwzględniająca:

- a) wykonanie zadań przyjętych do realizacji w okresie czteroletnim obowiązywania gminnego programu opieki nad zabytkami,
- b) efektywność ich wykonania.

Kryteria i wskaźniki prowadzenia oceny realizacji programu opieki nad zabytkami:

- Poziom (w %) wydatków budżetu gminy na ochronę i opiekę nad zabytkami
- Wartość finansowa zrealizowanych kompleksowych programów rewaloryzacji i rewitalizacji oraz liczba (bądź inne mierniki) obiektów poddanych rewaloryzacji w ramach tych programów
- Zakres współpracy z organizacjami pozarządowymi i instytucjami naukowymi – liczba udzielonych dotacji oraz zrealizowanych zadań
- Liczba zrealizowanych wystaw, działań edukacyjnych na terenie gminy
- Liczba opracowanych, wydanych wydawnictw (w tym folderów promocyjnych, przewodników)
- Liczba utworzonych, zmodernizowanych elementów infrastruktury służących funkcjonowaniu i rozwojowi turystyki kulturowej
- Liczba osób biorących udział w wydarzeniach związanych z promocją i ochroną dziedzictwa kulturowego
- Liczba oznakowanych obiektów zabytkowych na obszarze gminy
- Liczba uporządkowanych obiektów zabytkowych na obszarze gminy
- Liczba opracowanych szlaków turystycznych
- Liczba rozpoznanych badawczo obiektów zabytkowych
- Liczba nowych pozycji wprowadzonych do gminnej ewidencji zabytków
- Liczba zajęć edukacyjnych na temat lokalnego dziedzictwa kulturowego przeprowadzonych z młodzieżą przedszkolną i szkolną

Spodziewane rezultaty realizacji programu opieki nad zabytkami:

- Rewitalizacja i poprawa stanu zachowania wybranych obiektów zabytkowych (grodzisko w Chodliku, zespół dworsko-parkowy w Karczmiskach)
- Poprawa ochrony i oznakowania obiektów zabytkowych
- Powstanie nowej infrastruktury turystycznej na obszarze gminy
- Wzmożenie ruchu turystycznego na obszarze gminy Karczmiska
- Promocja dziedzictwa kulturowego gminy na poziomie krajowym
- Aktualizacja gminnej ewidencji zabytków
- Pozyskanie zewnętrznych środków finansowych na działania związane z opieką nad zabytkami, ochroną i promocją dziedzictwa kulturowego.

10. ŹRÓDŁA FINANSOWANIA PROGRAMU OPIEKI NAD ZABYTKAMI

Informacje o zasadach i kryteriach dotyczących możliwości pozyskiwania środków finansowych na zadania związane z ochroną i opieką nad zabytkami znajdują się na podanych poniżej stronach internetowych:

Dotacje gminne

Zgodnie z art. 81 ustawy o ochronie zabytków i opiece nad zabytkami oraz zgodnie z art. 7 ust. 1 pkt 9 ustawy z dnia 8 marca 1990 r. o samorządzie gminnym (*Dz.U. z 2023 r., poz. 40 z późn. zm.*) finansowanie prac konserwatorskich, restauratorskich i robót budowlanych przy zabytkach jest zadaniem własnym gminy. Dla jednostki samorządu terytorialnego, posiadającej tytuł prawny do obiektu, opieka nad zabytkiem jest ponadto jej zadaniem własnym. Zasady i tryb postępowania o udzielenie dotacji z budżetu Gminy na prace konserwatorskie, restauratorskie i roboty budowlane przy zabytkach wpisanych do rejestru zabytków lub znajdujących się w gminnej ewidencji zabytku określa odpowiednia uchwała, podjęta przez Radę Gminy. Dotacje na prace przy obiektach włączonych do gminnej ewidencji zabytków mogą udzielać organy administracji samorządowej (wójt / burmistrz / prezydent / starosta / marszałek) na podstawie stosownej uchwały. Wojewódzki Konserwator Zabytków nie może udzielać dotacji na prace przy tych obiektach.

Programy Ministra Kultury i Dziedzictwa Narodowego

- Program Ochrona nad Zabytkami:
<https://www.gov.pl/web/kultura/ochrona-zabytkow-2024>
- Program Ochrona zabytków archeologicznych:
<https://www.gov.pl/web/kultura/ochrona-zabytkow-archeologicznych-2024>
- Program Kultura ludowa i tradycyjna
<https://www.gov.pl/web/kultura/kultura-ludowa-i-tradycyjna-2024>
- Program Groby i cmentarze wojenne w kraju
<https://www.gov.pl/web/kultura/groby-i-cmentarze-wojenne-w-kraju-2024>

Programy dotacyjne Narodowego Centrum Kultury

- Program EtnoPolska:
<https://www.nck.pl/dotacje-i-stypendia/dotacje/programy-dotacyjne-nck/etnopolska>

Dotacja Muzeum Historii Polski

- Program „Patriotyzm Jutra”
<https://muzhp.pl/aktualnosc/nabor-do-programu-patriotyzm-jutra-edycja-2024>

Dotacje LGD „Owocowy Szlak”

- Realizacja koncepcji „Smart Villages” <https://ksow.pl/ksow/konkurs-6/2022>

Fundusze Europejskie dla Lubelskiego

<https://funduszeue.lubelskie.pl/>

- Strategia Zintegrowanych Inwestycji Terytorialnych Miejskiego Obszaru Funkcjonalnego Opola Lubelskiego na lata 2023 – 2027
W przypadku Gminy Karczmiska na liście projektów integrowanych przewidzianych do realizacji w ramach Strategii ZIT MOF Opola Lubelskiego jest projekt „*Powrót do korzeni – tajemnice Grodziska w Chodliku*” – utworzenie ścieki edukacyjnej,

zwiększenie dostępności, ochrona i promocja obiektów dziedzictwa kulturowego na terenie MOF, realizowany w ramach Działania 11.2 „Ochrona dziedzictwa naturalnego, bezpieczeństwo i zrównoważony rozwój turystyki obszarów miejskich i ich obszarów funkcjonalnych w ramach ZIT”, zgodnie z celem pierwszy szczegółowym Strategii ZIT MOF Opola Lubelskiego „Zwiększenie atrakcyjności obiektów kultury i dziedzictwa kulturowego”.

- Strategia Rozwoju Ponadlokalnego dla partnerstwa MOF Opola Lubelskiego Działanie 11.06 Ochrona dziedzictwa kulturowego obszarów innych niż miejskie. W ramach projektu przewiduje się roboty budowlane i modernizacyjne dotyczące zabytkowego zespołu dworsko-parkowego w Karczmiskach Pierwszych wraz z otoczeniem (szacunkowa kwota 6 000 000,00 zł).

Środki pozyskiwane przez partnerów gminy Karczmiska

- Uzyskany grant MNiSW dla Instytutu Archeologii i Etnologii PAN w wys. 1000 000 zł, w ramach programu Nauka dla Społeczeństwa II, projekt rekonstrukcji grodziska w Chodliku w technologii rzeczywistości rozszerzonej AI „Dotknąć przeszłości dzięki technologii przeszłości. Podróż do źródeł państwa polskiego w Chodliku”, realizacja w latach 2024-2025,

Środki pozyskane przez inne podmioty na rzecz ochrony zabytków:

- Parafia p.w. Św. Wawrzyńca w Karczmiska uzyskała w 2023 r. dotację w wysokości 1 195 000,00 zł w ramach II edycji Rządowego Programu Odbudowy Zabytków na zadanie pt. „Rewitalizacja zabytkowego kościoła p.w. Św. Wawrzyńca w Karczmiskach”

11. BIBLIOGRAFIA

1. Konstytucja Rzeczypospolitej Polskiej z dnia 2 kwietnia 1997 r (Dz. U. Nr 78 poz. 483 z późniejszymi zmianami)

<https://isap.sejm.gov.pl/isap.nsf/DocDetails.xsp?id=wdu19970780483>

2. Ustawa z dnia 4 września 1997 r. o działach administracji rządowej (t.j. Dz. U. z 2022 r. poz. 2512)
<https://isap.sejm.gov.pl/isap.nsf/DocDetails.xsp?id=wdu19971410943>
3. Ustawa z dnia 23 lipca 2003 r. o ochronie zabytków i opiece nad zabytkami (t.j. Dz.U. 2022 poz. 840), wraz z aktami wykonawczymi do ustawy
<https://isap.sejm.gov.pl/isap.nsf/DocDetails.xsp?id=wdu20031621568>
4. Ustawa z dnia 8 marca 1990 r. o samorządzie gminnym (Dz. U. z 2023 r. poz. 40 ze zm.)
<https://isap.sejm.gov.pl/isap.nsf/DocDetails.xsp?id=wdu19900160095>
5. Ustawa z 27 marca 2003 r. o planowaniu i zagospodarowaniu (Dz.U. z 2023 r., poz. 977) <https://isap.sejm.gov.pl/isap.nsf/DocDetails.xsp?id=wdu20030800717>
6. Ustawa z dnia 7 lipca 1994r. Prawo budowlane (Dz.U. z 2023 r., poz. 682)
<https://isap.sejm.gov.pl/isap.nsf/DocDetails.xsp?id=wdu19940890414>
7. Ustawa z dnia 27 kwietnia 2001 r. Prawo ochrony środowiska (Dz.U. z 2024 r., poz. 54)
<https://isap.sejm.gov.pl/isap.nsf/DocDetails.xsp?id=wdu20010620627>
8. Ustawa z dnia 16 kwietnia 2004 r. o ochronie przyrody (Dz.U. z 2023 r., poz. 1336)
<https://isap.sejm.gov.pl/isap.nsf/DocDetails.xsp?id=wdu20040920880>
9. Ustawa z dnia 21 sierpnia 1997 r. o gospodarce nieruchomościami (Dz. U. z 2023 r. poz. 344)
<https://isap.sejm.gov.pl/isap.nsf/DocDetails.xsp?id=WDU20230000344>
10. Ustawa z dnia 9 października 2015 r. o rewitalizacji (Dz. U. 2021 r. poz. 485).
<https://isap.sejm.gov.pl/isap.nsf/DocDetails.xsp?id=WDU20210000485>
11. Ustawa z dnia 24 kwietnia 2015 r. o zmianie niektórych ustaw w związku ze wzmocnieniem narzędzi ochrony krajobrazu (Dz. U. poz. 774 ze zm.)

<https://isap.sejm.gov.pl/isap.nsf/DocDetails.xsp?id=wdu20150000774>

- 12.** Ustawa z dnia 25 października 1991 r. o organizowaniu i prowadzeniu działalności kulturalnej (Dz.U. z 2024 r., poz. 87)

<https://isap.sejm.gov.pl/isap.nsf/DocDetails.xsp?id=WDU20200000194>

- 13.** Ustawa z dnia 28 marca 1933 r. o grobach i cmentarzach wojennych (Dz. U. z 2018 r. poz. 2337 ze zm.)

<https://isap.sejm.gov.pl/isap.nsf/DocDetails.xsp?id=wdu19330390311>

- 14.** Krajowy Program Ochrony Zabytków i Opieki nad Zabytkami na lata 2023-2026 (Dz.U. 2003 nr 162 poz. 1568)

<https://isap.sejm.gov.pl/isap.nsf/DocDetails.xsp?id=WMP20230001470>

- 15.** Niematerialne Dziedzictwo Kulturowe

<https://niematerialne.nid.pl/>

- 16.** Strategia Rozwoju Województwa Lubelskiego do 2030 roku

<https://strategia.lubelskie.pl/srwl.html>

- 17.** Wojewódzki Program Opieki nad Zabytkami w województwie lubelskim na lata 2019–2022

<https://www.lubelskie.pl/file/2019/07/WPOZ-2019-2022-poprawki-po-opinii-LWKZ-na-ZWL-2-26-06-2019-1.pdf>

- 18.** Lokalna Grupa Działania „Owocowy Szlak”

<http://www.lgdowocowyszlak.pl/>

- 19.** Gmina Karczmiska

<https://karczmiska.pl/>