



DZIENNIK URZĘDOWY

WOJEWÓDZTWA LUBELSKIEGO

Lublin, dnia 20 czerwca 2024 r.

Poz. 3323

UCHWAŁA NR II/12/2024 RADY GMINY WILKOŁAZ

z dnia 27 maja 2024 r.

w sprawie uchwalenia miejscowego planu zagospodarowania przestrzennego gminy Wilkołaz – „Zmiana nr 19”

Na podstawie art. 18 ust. 2 pkt 5 i art. 40 ust. 1 ustawy z dnia 8 marca 1990 roku o samorządzie gminnym (t.j. Dz. U. z 2024 r. poz. 609) oraz art. 20 ust. 1 ustawy z dnia 27 marca 2003 roku o planowaniu i zagospodarowaniu przestrzennym (t.j. Dz. U. z 2023 r. poz. 977 z późn. zm.¹⁾) w związku z art. 67 ust. 3 pkt 2 i 4 ustawy z dnia 7 lipca 2023 r. o zmianie ustawy o planowaniu i zagospodarowaniu przestrzennym oraz niektórych innych ustaw (Dz. U. z 2023 r. poz. 1688) i Uchwały Nr XXXIX/332/2023 Rady Gminy Wilkołaz z dnia 25 lipca 2023 r. w sprawie przystąpienia do sporządzenia miejscowego planu zagospodarowania przestrzennego gminy Wilkołaz – „Zmiana nr 19”, Rada Gminy Wilkołaz uchwala, co następuje:

§ 1. 1. Po stwierdzeniu, iż projekt miejscowego planu zagospodarowania przestrzennego gminy Wilkołaz – „Zmiana nr 19”, nie narusza ustaleń „Studium uwarunkowań i kierunków zagospodarowania przestrzennego gminy Wilkołaz”, podjętego uchwałą Nr XIV/118/99 Rady Gminy Wilkołaz z dnia 28 grudnia 1999 r. z późn. zm.²⁾, uchwala się miejscowy plan zagospodarowania przestrzennego gminy Wilkołaz – „Zmiana nr 19”, zwany dalej „planem miejscowym”.

2. Plan miejscowy składa się z następujących elementów podlegających uchwaleniu i opublikowaniu:

- 1) części tekstowej planu miejscowego stanowiącej treść niniejszej uchwały;
- 2) części graficznej planu miejscowego w skali 1:1000, stanowiącego załącznik nr 1 do niniejszej uchwały, będący jej integralną częścią;
- 3) rozstrzygnięcia w sprawie rozpatrzenia uwag do projektu planu miejscowego, stanowiącego załącznik nr 2 do uchwały;
- 4) rozstrzygnięcia o sposobie realizacji oraz zasadach finansowania inwestycji z zakresu infrastruktury technicznej, które należą do zadań własnych gminy, stanowiącego załącznik nr 3 do uchwały;
- 5) danych przestrzennych w rozumieniu art. 3 pkt 1 ustawy z dnia 4 marca 2010 r. o infrastrukturze informacji przestrzennej (Dz. U. z 2021 r. poz. 214), stanowiących załącznik nr 4 do uchwały.

§ 2. 1. Ustala się następującą interpretację użytych pojęć:

¹⁾Zmiana tekstu jednolitego ustawy została ogłoszona w Dz. U. z 2023 r. poz. 1506, poz. 1597, poz. 1688, poz. 1890, poz. 2029 i poz. 2739.

²⁾Ze zmianami uchwalonymi: uchwałą Nr III/22/2011 Rady Gminy Wilkołaz z dnia 24 lutego 2011 r., uchwałą Nr XXVIII/159/2013 Rady Gminy Wilkołaz z dnia 19 grudnia 2013 r., uchwałą Nr XVIII/113/2016 Rady Gminy Wilkołaz z dnia 29 czerwca 2016 r., uchwałą Nr XXXIII/218/2017 Rady Gminy Wilkołaz z dnia 28 grudnia 2017 r., uchwałą Nr XIV/116/2020 Rady Gminy Wilkołaz z dnia 19 marca 2020 roku, uchwałą Nr XXVI/226/2022 Rady Gminy Wilkołaz z dnia 16 marca 2022 roku, uchwałą Nr XXXIX/329/2023 Rady Gminy Wilkołaz z dnia 25 lipca 2023 roku.

- 1) nieprzekraczalna linia zabudowy – linia wyznaczona w części graficznej planu miejscowego, poza którą nie można sytuować obiektów budowlanych, z wyłączeniem: dojeżdż, dojazdów, urządzeń infrastruktury technicznej oraz przyłączy do sieci infrastruktury technicznej;
- 2) przepisy odrębne – obowiązujące przepisy aktów prawnych innych niż przepisy ustawy o planowaniu i zagospodarowaniu przestrzennym.

2. Pojęcia i określenia użyte w planie miejscowym, a niezdefiniowane w ust. 1, należy rozumieć zgodnie z obowiązującymi przepisami prawa, a w przypadku ich braku zgodnie z ich ogólnym rozumieniem słownikowym.

§ 3. 1. Część graficzna planu miejscowego zawiera następujące elementy będące ustaleniami planu miejscowego:

- 1) granica obszaru objętego planem miejscowym;
- 2) linie rozgraniczające tereny o różnym przeznaczeniu lub różnych zasadach zagospodarowania;
- 3) nieprzekraczalna linia zabudowy;
- 4) wymiar podany w metrach;
- 5) strefa ochronna urządzeń wytwarzających energię z odnawialnych źródeł o mocy większej niż 500 kW, wykorzystujących energię promieniowania słonecznego, związana z ograniczeniami w zabudowie oraz zagospodarowaniu i użytkowaniu terenu
- 6) określenie przeznaczenia terenu, zgodnie z §4.

2. Część graficzna planu miejscowego zawiera następujący element informacyjny niebędący ustaleniem planu miejscowego: lasy.

§ 4. Ustala się następujące przeznaczenia: teren elektrowni słonecznej, oznaczony symbolem **PEF**.

§ 5. Ustalenia dotyczące zasad ochrony i kształtowania ładu przestrzennego:

- 1) na obszarze objętym planem miejscowym zasady kształtowania ładu przestrzennego określone są ustaleniami zasad kształtowania zabudowy zawartymi w §17;
- 2) na obszarze objętym planem miejscowym nie występują elementy zagospodarowania przestrzennego wymagające ochrony lub rewaloryzacji w rozumieniu przepisów o planowaniu i zagospodarowaniu przestrzennym.

§ 6. Ustalenia dotyczące zasad ochrony środowiska, przyrody i krajobrazu oraz kształtowania krajobrazu:

- 1) na obszarze objętym planem miejscowym nie występują prawne formy ochrony przyrody;
- 2) należy zastosować takie rozwiązania techniczne, technologiczne i organizacyjne, aby przeciwdziałać zagrożeniom środowiskowym;
- 3) przy realizacji ustaleń planu miejscowego należy uwzględnić wymogi dotyczące ochrony gatunkowej roślin, zwierząt i grzybów, zgodnie z przepisami odrębnymi;
- 4) projektowane zagospodarowanie terenu nie może stanowić źródła zanieczyszczeń dla środowiska wodno-gruntowego;
- 5) ustala się zapewnienie spójnego systemu gospodarki wodno-gruntowej.

§ 7. Ustalenia dotyczące zasad ochrony dziedzictwa kulturowego i zabytków, w tym krajobrazów kulturowych, oraz dóbr kultury współczesnej:

- 1) na obszarze objętym planem miejscowym nie występują zabytki nieruchome wpisane do rejestru lub znajdujące się w gminnej ewidencji zabytków, w tym zabytki archeologiczne wpisane do rejestru lub znajdujące się w ewidencji AZP - Archeologicznego Zdjęcia Polski;
- 2) w zakresie ochrony krajobrazu kulturowego ustala się nakaz kształtowania nowej zabudowy zgodnie ze wskaźnikami kształtowania zabudowy określonymi w ustaleniach szczegółowych.

§ 8. Ustalenia dotyczące wymagań wynikających z potrzeb kształtowania przestrzeni publicznych:

- 1) w Studium uwarunkowań i kierunków zagospodarowania przestrzennego gminy Wilkołaz nie wyznaczono obszarów przestrzeni publicznej;
- 2) w granicach obszaru objętego planem miejscowym nie występują przestrzenie publiczne.

§ 9. Ustalenia dotyczące zasad kształtowania zabudowy oraz wskaźniki zagospodarowania terenu, maksymalna i minimalna nadziemna intensywność zabudowy, minimalny udział powierzchni biologicznie czynnej, maksymalny udział powierzchni zabudowy, maksymalna wysokość zabudowy, minimalna liczba i sposób realizacji miejsc do parkowania, w tym miejsc przeznaczonych do parkowania pojazdów zaopatrzonych w kartę parkingową, oraz linie zabudowy i gabaryty obiektów zawarto w §17.

§ 10. Ustalenia dotyczące granic i sposobów zagospodarowania terenów lub obiektów podlegających ochronie, na podstawie odrębnych przepisów, terenów górniczych, a także obszarów szczególnego zagrożenia powodzią, obszarów osuwania się mas ziemnych, krajobrazów priorytetowych określonych w audycie krajobrazowym oraz w planach zagospodarowania przestrzennego województwa:

- 1) na obszarze objętym planem miejscowym nie występują:
 - a) tereny górnicze,
 - b) obszary szczególnego zagrożenia powodzią,
 - c) obszary osuwania się mas ziemnych;
- 2) obszar objęty planem miejscowym zlokalizowany jest w całości na obszarze Głównego Zbiornika Wód Podziemnych nr 406 Niecka Lubelska (Lublin), dla którego nie został ustalony obszar ochronny;
- 3) dla obszaru objętego planem miejscowym w obowiązującym planie zagospodarowania przestrzennego województwa nie wskazano krajobrazów priorytetowych oraz nie wykonano audytu krajobrazowego.

§ 11. Ustalenia dotyczące szczegółowych zasad i warunków scalania i podziału nieruchomości:

- 1) w planie miejscowym nie wyznacza się obszarów do objęcia scaleniem i podziałem nieruchomości;
- 2) w przypadku wszczęcia procedury scalenia i podziału nieruchomości, ustala się następujące zasady i warunki scalania i podziału nieruchomości:
 - a) dla terenu oznaczonego symbolem 1PEF:
 - minimalna powierzchnia działki: 10 000 m²,
 - minimalna szerokość frontu działki: 50 m,
 - kąt położenia granic działek w stosunku do pasa drogowego: 90° z dopuszczeniem tolerancji $\pm 20^\circ$,
 - b) dla terenu oznaczonego symbolem 2PEF:
 - minimalna powierzchnia działki: 5 000 m²,
 - minimalna szerokość frontu działki: 50 m,
 - kąt położenia granic działek w stosunku do pasa drogowego: 90° z dopuszczeniem tolerancji $\pm 20^\circ$;
- 3) ustalone parametry pkt 2 nie dotyczą parametrów działek przeznaczonych pod urządzenia infrastruktury technicznej.

§ 12. Szczególne warunki zagospodarowania terenów oraz ograniczenia w ich użytkowaniu, w tym zakaz zabudowy:

- 1) ustala się lokalizację nowej zabudowy na terenie 2PEF w odległości od lasów zgodnej z przepisami odrębnymi;
- 2) warunki zabudowy i zagospodarowania terenu nie mogą ograniczać wymaganych prawem wodnym obowiązków administratorów rzek w zakresie utrzymania ich w należytym stanie;
- 3) ustala się strefę ochronną urządzeń wytwarzających energię z odnawialnych źródeł o mocy większej niż 500 kW, wykorzystujących energię promieniowania słonecznego, związaną z ograniczeniami w zabudowie oraz zagospodarowaniu i użytkowaniu terenu;
- 4) ustalenia dla strefy ochronnej, o której mowa w pkt 3:

- a) dopuszcza się instalacje odnawialnego źródła energii - energii promieniowania słonecznego, w rozumieniu przepisów odrębnych,,
- b) pozostałe ustalenia dla strefy ochronnej wyrażone są ustaleniami zasad kształtowania zabudowy na terenach oznaczonych symbolem PEF.

§ 13. Ustalenia dotyczące zasad modernizacji, rozbudowy i budowy systemów komunikacji:

1) obsługa komunikacyjna:

- a) terenu oznaczonego symbolem 1PEF: z drogi gminnej poprzez tereny sąsiednie - zlokalizowane poza granicami obszaru objętego planem miejscowym;
- b) terenu oznaczonego symbolem 2PEF: z dróg gminnych zlokalizowanych poza granicą obszaru objętego planem miejscowym;

2) ustalenia w zakresie stanowisk postojowych dla terenów oznaczonych symbolem PEF: minimum 1 stanowisko postojowe.

§ 14. Ustalenia dotyczące zasad modernizacji, rozbudowy i budowy systemów infrastruktury technicznej:

- 1) na obszarze objętym planem miejscowym dopuszcza się budowę, przebudowę i remont sieci infrastruktury technicznej i związanych z nimi obiektów budowlanych i urządzeń, obsługujących obszar objęty planem miejscowym w zakresie ustalonego w nim przeznaczenia terenu w sposób niekolidujący z tym przeznaczeniem, z zachowaniem przepisów odrębnych;
- 2) sieci, obiekty budowlane i urządzenia, o których mowa w pkt 1, należy lokalizować w liniach rozgraniczających terenów oznaczonych symbolami PEF;
- 3) parametry techniczne projektowanej infrastruktury technicznej należy dostosować do przewidywanego pełnego zainwestowania na obszarach objętych ustaleniami planu miejscowego z uwzględnieniem istniejących i przewidywanych potrzeb na obszarze objętym planem miejscowym;
- 4) zasady obsługi w zakresie infrastruktury technicznej:
 - a) w zakresie zaopatrzenia w wodę ustala się:
 - z sieci wodociągowej,
 - dopuszcza się realizację ujęć własnych,
 - b) w zakresie gospodarki ściekami ustala się:
 - odprowadzanie ścieków zgodnie z przepisami odrębnymi,
 - zakaz wprowadzania nieoczyszczonych ścieków do ziemi i wód powierzchniowych,
 - c) w zakresie kanalizacji deszczowej ustala się:
 - odprowadzanie wód opadowych do kolektorów burzowych poprzez sieć kanalizacji deszczowej,
 - odprowadzanie wód opadowych i roztopowych z terenów utwardzonych (drogi i place o szczelnej nawierzchni) do odbiornika po uprzednim ich oczyszczeniu w stopniu wymaganym przepisami odrębnymi,
 - dopuszcza się zagospodarowanie wód opadowych na terenie własnej działki,
 - d) w zakresie zaopatrzenia w energię elektryczną ustala się: z sieci elektroenergetycznej zgodnie z przepisami odrębnymi,
 - e) w zakresie zaopatrzenia w gaz ustala się: z projektowanej sieci gazowej,
 - f) w zakresie telekomunikacji ustala się: z sieci telekomunikacyjnej oraz poprzez rozwój łączności bezprzewodowej,
 - g) w zakresie ogrzewania ustala się: zaopatrzenie w ciepło ze źródeł indywidualnych zgodnie z określonymi normami i obowiązującymi przepisami;
- 5) w zakresie gospodarowania odpadami obowiązują przepisy odrębne oraz Regulamin utrzymania czystości i porządku w gminie;

6) w zakresie ochrony przeciwpożarowej obowiązują przepisy odrębne.

§ 15. Nie ustala się sposobów i terminów tymczasowego zagospodarowania, urządzania i użytkowania terenów.

§ 16. Ustala się stawkę procentową opłaty, o której mowa w art. 36 ust. 4 ustawy z dnia 27 marca 2003 roku o planowaniu i zagospodarowaniu przestrzennym: 0,1% dla terenów oznaczonych symbolem PEF.

§ 17. Ustalenia szczegółowe dla terenów oznaczonych symbolem 1PEF, 2PEF:

- 1) przeznaczenie: teren elektrowni słonecznej;
- 2) dopuszcza się instalacje odnawialnego źródła energii - energii promieniowania słonecznego, w rozumieniu przepisów odrębnych;
- 3) maksymalna wysokość zabudowy: 5,0 m;
- 4) zasady zagospodarowania terenu:
 - a) nieprzekraczalne linie zabudowy: zgodnie z częścią graficzną planu miejscowego,
 - b) nadziemna intensywność zabudowy: od 0,001 do 0,8,
 - c) maksymalny udział powierzchni zabudowy: 80%,
 - d) minimalny udział powierzchni biologicznie czynnej: 10%,
 - e) minimalna powierzchnia nowo wydzielanej działki budowlanej:
 - dla terenu oznaczonego symbolem 1PEF: 10 000 m²,
 - dla terenu oznaczonego symbolem 2PEF: 5 000 m²,
 - f) dopuszcza się wydzielenie działek niespełniających parametrów określonych w lit. e, na powiększenie sąsiednich nieruchomości, uregulowanie stanu prawnego oraz w celu zapewnienia dostępu do drogi publicznej;
- 5) obsługa komunikacyjna zgodnie z §13;
- 6) na terenach wyznaczono strefę ochronną urządzeń wytwarzających energię z odnawialnych źródeł o mocy większej niż 500 kW, wykorzystujących energię promieniowania słonecznego, związaną z ograniczeniami w zabudowie oraz zagospodarowaniu i użytkowaniu terenu - obowiązują ustalenia §12.

§ 18. Wykonanie uchwały powierza się Wójtowi Gminy Wilkołaz.

§ 19. Uchwała podlega ogłoszeniu w Dzienniku Urzędowym Województwa Lubelskiego.

§ 20. Uchwała wchodzi w życie po upływie 14 dni od dnia ogłoszenia w Dzienniku Urzędowym Województwa Lubelskiego.

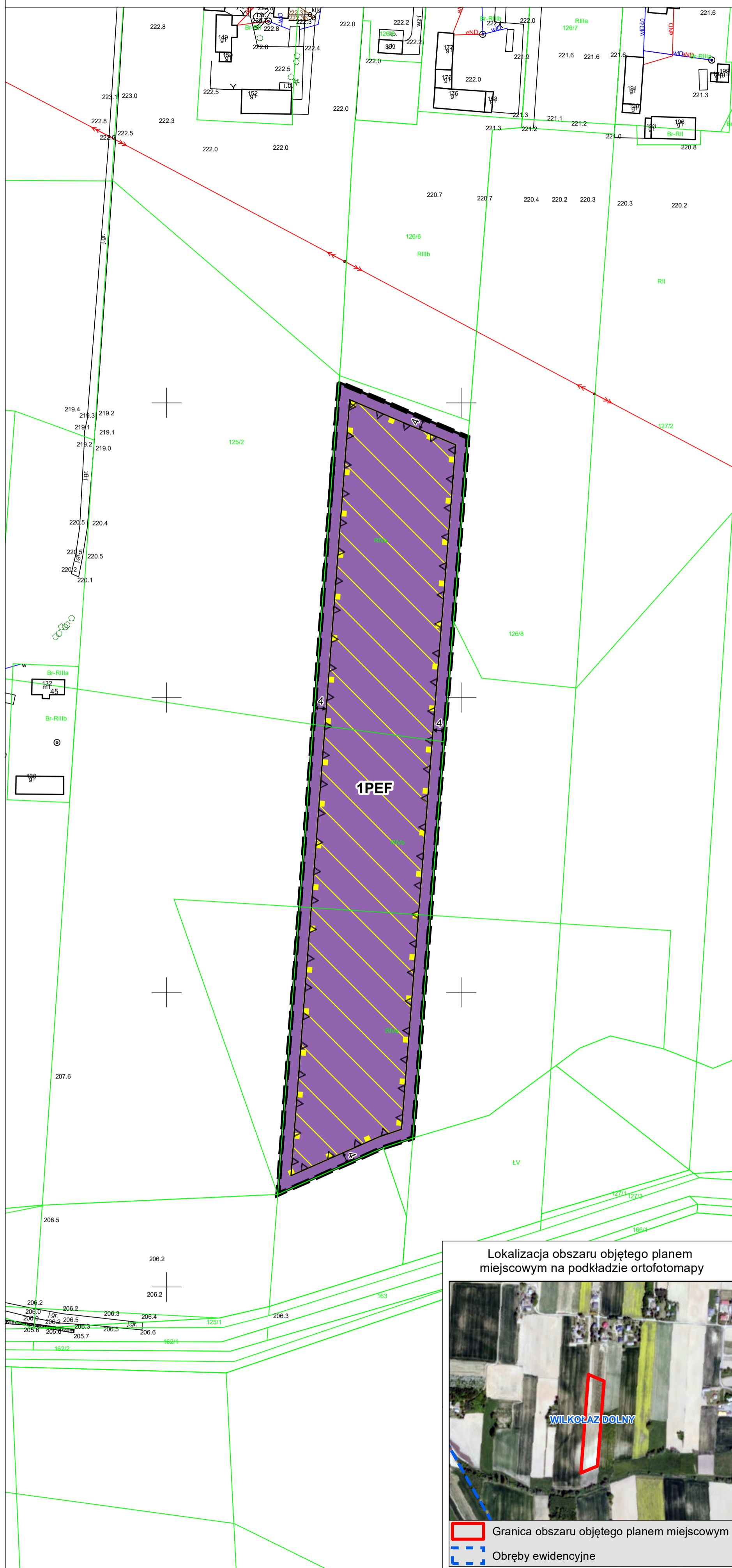
Przewodniczący Rady Gminy

Mieczysław Lisiecki

MIEJSCOWY PLAN ZAGOSPODAROWANIA PRZESTRZENNEGO GMINY WILKOŁAZ – „ZMIANA NR 19”

ARKUSZ 1 Z 2

Załącznik nr 1
do Uchwały Nr II/12/2024
Rady Gminy Wilkołaz
z dnia 27 maja 2024 r.



ELEMENTY BĄDĄCE USTALENIAMI PLANU MIEJSCOWEGO

- Granica obszaru objętego planem miejscowym
- Linie rozgraniczające tereny o różnym przeznaczeniu lub różnych zasadach zagospodarowania
- Nieprzekraczalna linia zabudowy
- Wymiar podany w metrach

Obszar, na którym rozmieszczone będą urządzenia wytwarzające energię z odnawialnych źródeł o mocy przekraczającej 500 kW wykorzystujące energię promieniowania słonecznego wraz ze strefą ochronną związaną z ograniczeniami w zabudowie oraz zagospodarowaniu i użytkowaniu terenu

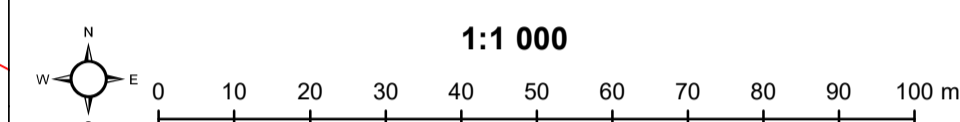
Określenie przeznaczenia terenu

PEF - teren elektrowni słonecznej

ELEMENT INFORMACYJNY, NIEBĄDĄCY USTALENIEM PLANU MIEJSCOWEGO

Lasy

Obszar objęty planem miejscowym znajduje się w całości w granicach Głównego Zbiornika Wód Podziemnych nr 406 Niecka lubelska

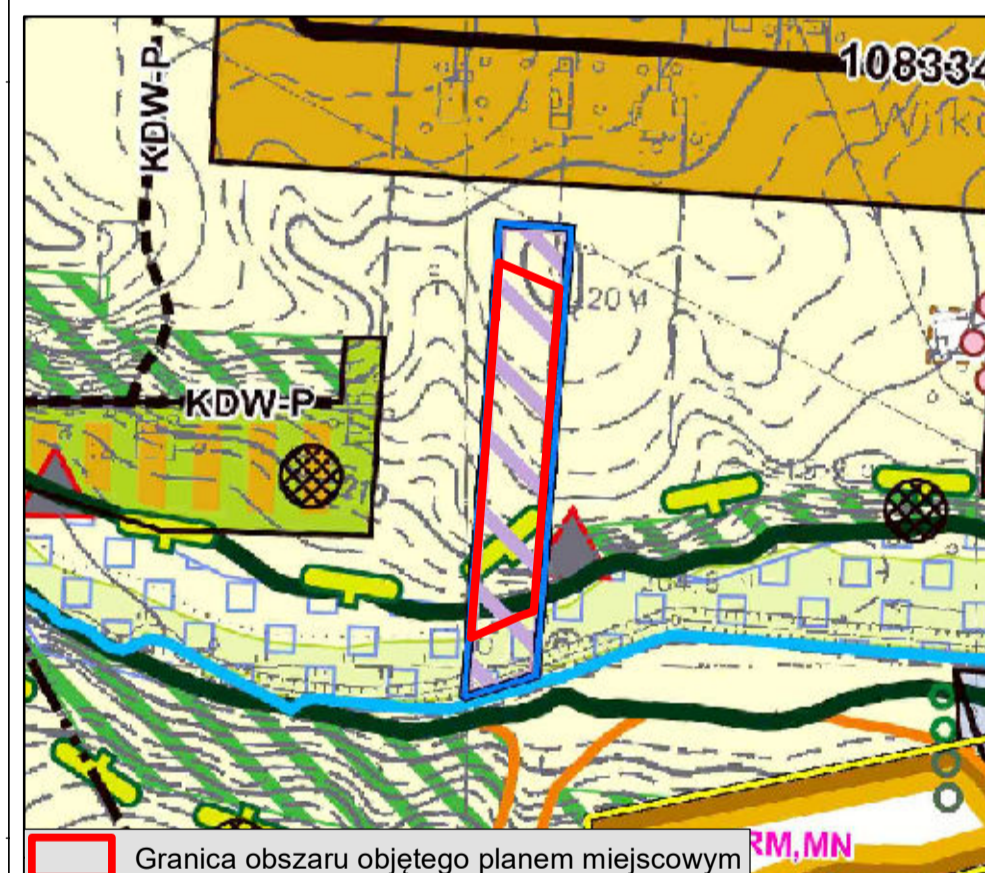


Format wydruku w skali 1:1000 - A2

Źródło pochodzenia użytego materiału państwowego zasobugeodezyjnego i kartograficznego:
Starostwo Powiatowe w Kraśniku
23-204 Kraśnik ul. Szpitalna 2A

Układ współrzędnych płaskich prostokątnych PL-2000 strefa 7

Wyrys ze Studium uwarunkowań i kierunków zagospodarowania przestrzennego gminy Wilkołaz



ZMIANY W STRUKTURZE I PRZEZNACZENIU TERENU

OBSZARY, NA KTÓRYCH ROZMIESZCZONE BĘDĄ URZĄDZENIA WYTWARZAJĄCE ENERGIĘ Z ODNAWIALNYCH ŹRÓDEŁ ENERGETYCZNYCH O MOCY ZAINSTALOWANEJ WIĘKSZEJ NIŻ 500 KW WYKORZYSTUJĄCE ENERGIĘ PROMIENIOWANIA SŁONECZNEGO

MIESZKANICTWO	
STAN DOTYCHCZASOWEGO ZAGOSPODAROWANIA I PRZEZNACZENIA USTALONEGO W PLANIE MIEJSCOWYM	ZMIANY W STRUKTURZE I PRZEZNACZENIU TERENU
TEREN ZABUDOWY ZAGRODOWEJ	ADAPTACJA, KONCENTRACJA ZABUDOWY
ROLNICZA PRZESTRZEŃ PRODUKCYJNA	
STAN DOTYCHCZASOWEGO ZAGOSPODAROWANIA I PRZEZNACZENIA	ZMIANY W STRUKTURZE I PRZEZNACZENIU TERENU
ZWARTE, NIEZABUDOWANE OBSZARY ROLNE	TERENY UPRAW POLOWYCH WYŁĄCZONE SPOD ZABUDOWY - ZABIEGI AGROTECHNICZNE, FITOMELIORACJE
GRUNTY ROLNE NA ZAPLECCU ISTNIEJĄCYCH SIEDLISK ROLNYCH I TERENÓW PRZEZNACZONYCH NA ZABUDOWĘ ZAGRODOWĄ; ZABUDOWA KOLONIJNA	TERENY UPRAW POLOWYCH - DOPUSZCZONE DO ZABUDOWY ROLNICZEJ I ZAGOSPODAROWANIA NA CELE ROLNICZE
KIERUNKI OCHRONY PRZYRODNICZO-LEŚNEJ I PLANISTYCZNEJ	
OBSZARY ISTOTNE DLA PRAWIDŁOWEGO FUNKCJONOWANIA POTENCJAŁU EKOLOGICZNEGO GMINY	SYSTEM PRZYRODNICZY GMINY I KIERUNKI POWIĄZAN - OCHRONA PLANISTYCZNA PROPONOWANA - UŻYTKOWANIE ZGODNE Z PREDYSPOZYCJAMI PRZYRODNICZYM, ZACHOWANIE CIĄGŁOŚCI PRZESTRZENNEJ

ŚRODOWISKO PRZYRODNICZE	
STAN ZASOBÓW I UWARUNKOWANIA FUNKCJONOWANIA ŚRODOWISKA	KIERUNKI OCHRONY I KSZTAŁTOWANIA ZASOBÓW ŚRODOWISKA

WYBRANE FORMY RZĘBY TERENU	
DNO DOLINY RZECZNEJ	OBSZARY UŻYTKOWANE W WIEKSOŚCI JAKO UŻYTKI ZIELONE, CHARAKTERYZUJĄCE SIĘ KORZYSTNYMI WARUNKAMI DLA GOSPODARKI HODOWLANEJ (WYPAS BYDŁA, ŁĄKI KOŚNE) ORAZ RÓŻNYCH FORM REKREACJI Z WYKLUCZENIEM ZABUDOWY KUBATUROWEJ; TERENY NIEKORZYSTNE DLA ROZWOJU OSADNICTWA Z UWAGI NA NIEKORZYSTNE WARUNKI GRUNTOWO-WODNE I KLIMATYCZNE
DOLINKA SUCHA	WYMÓG ZACHOWANIA DROŻNOŚCI, OCHRONA FUNKCJI ŁĄCZNIKOWEJ W LOKALNYM UKŁADZIE PRZYRODNICZYM, MIEJSCE OKRESOWEGO SPŁYWU WÓD OPADOWYCH I ROZTOPOWYCH
DOLINKA CIEKU	

ELEKTROENERGETYKA I TELEKOMUNIKACJA	
ELEKTROENERGETYCZNA SIĘĆ DYSTRYBUCYJNA	
ISTNIEJĄCE NAPOWIETRZNE LINIE ELEKTROENERGETYCZNE ŚREDNIEGO NAPIĘCIA ZE STREFAMI OCHRONNYMI	ADAPTACJA W STREFIE OBOWIĄZUJĄCYCH OGRANICZENIA W UŻYTKOWANIU I ZAGOSPODAROWANIU

Lokalizacja obszaru objętego planem miejscowym na podkładzie ortofotomapy

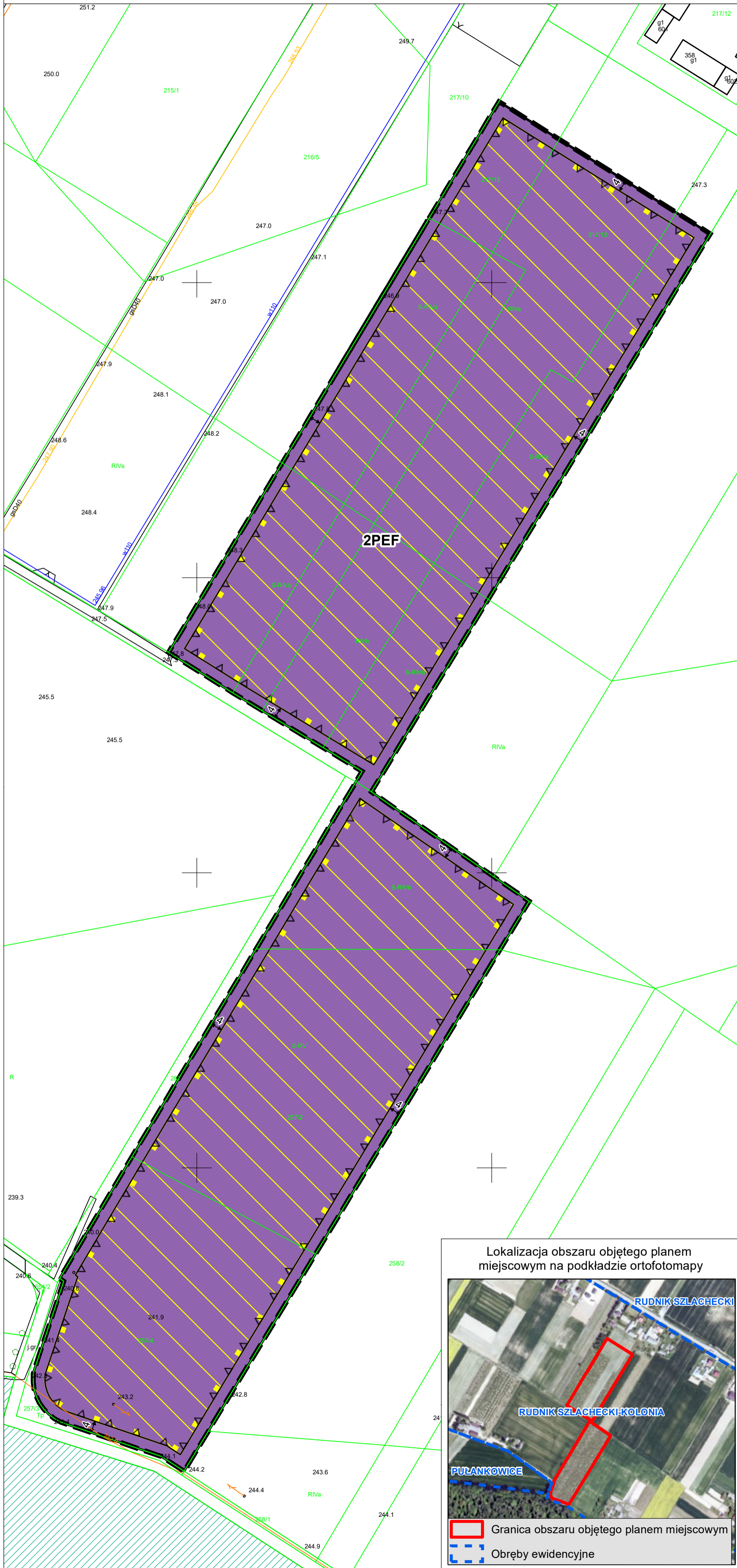


Granica obszaru objętego planem miejscowym
 Obręby ewidencyjne

MIEJSCOWY PLAN ZAGOSPODAROWANIA PRZESTRZENNEGO GMINY WILKOŁAZ – „ZMIANA NR 19”

ARKUSZ 2 Z 2

Załącznik nr 1
do Uchwały Nr II/12/2024
Rady Gminy Wilkołaz
z dnia 27 maja 2024 r.



ELEMENTY BĘDĄCE USTALENIAMI PLANU MIEJSCOWEGO

- Granica obszaru objętego planem miejscowym
- Linie rozgraniczające tereny o różnym przeznaczeniu lub różnych zasadach zagospodarowania
- Nieprzekraczalna linia zabudowy
- Wymiar podany w metrach

Obszar, na którym rozmieszczone będą urządzenia wytwarzające energię z odnawialnych źródeł o mocy przekraczającej 500 kW wykorzystujące energię promieniowania słonecznego wraz ze strefą ochronną związaną z ograniczeniami w zabudowie oraz zagospodarowaniu i użytkowaniu terenu

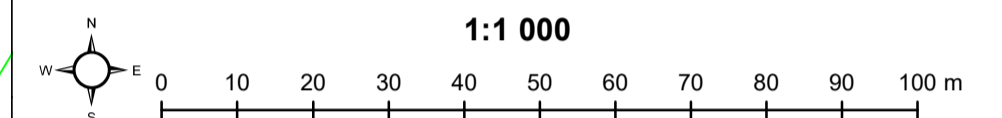
Określenie przeznaczenia terenu

PEF - teren elektrowni słonecznej

ELEMENT INFORMACYJNY, NIEBĄDĄCY USTALENIEM PLANU MIEJSCOWEGO

Lasy

Obszar objęty planem miejscowym znajduje się w całości w granicach Głównego Zbiornika Wód Podziemnych nr 406 Niecka lubelska

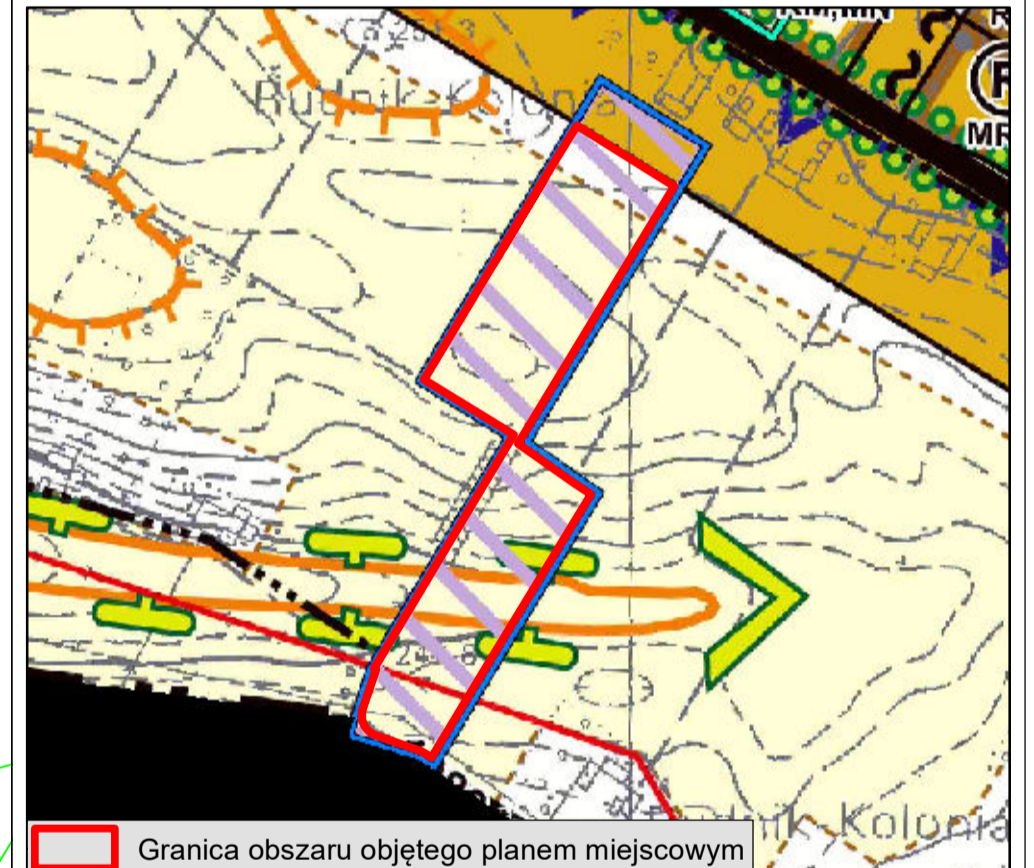


Format wydruku w skali 1:1000 - A2

Źródło pochodzenia użytego materiału państwowego zasobugeodezyjnego i kartograficznego:
Starostwo Powiatowe w Kraśniku
23-204 Kraśnik ul. Szpitalna 2A

Układ współrzędnych płaskich prostokątnych PL-2000 strefa 7

Wyrys ze Studium uwarunkowań i kierunków zagospodarowania przestrzennego gminy Wilkołaz



Granica obszaru objętego planem miejscowym

ZMIANY W STRUKTURZE I PRZEZNACZENIU TERENU

OBSZARY, NA KTÓRYCH ROZMIESZCZONE BĘDĄ URZĄDZENIA WYTWARZAJĄCE ENERGIĘ Z ODNAWIALNYCH ŹRÓDEŁ ENERGETYCZNYCH O MOCY ZAINSTALOWANEJ WIĘKSZEJ NIŻ 500 KW WYKORZYSTUJĄCE ENERGIĘ PROMIENIOWANIA SŁONECZNEGO

MIESZKANICTWO

STAN DOTYCHCZASOWEGO ZAGOSPODAROWANIA I PRZEZNACZENIA USTALONEGO W PLANIE MIEJSCOWYM	ZMIANY W STRUKTURZE I PRZEZNACZENIU TERENU
TEREN ZABUDOWY ZAGRODOWEJ	ADAPTACJA, KONCENTRACJA ZABUDOWY

ROLNICZA PRZESTRZEŃ PRODUKCYJNA

STAN DOTYCHCZASOWEGO ZAGOSPODAROWANIA I PRZEZNACZENIA	ZMIANY W STRUKTURZE I PRZEZNACZENIU TERENU
ZWARTÉ, NIEZABUDOWANE OBSZARY ROLNE	TERENY UPRAW POŁOWYCH WYŁĄCZONE SPOD ZABUDOWY - ZABIEGI AGROTECHNICZNE, FITOMELIORACJE
GRUNTY ROLNE NA ZAPLECZU ISTNIEJĄCYCH SIEDLISK ROLNYCH I TERENÓW PRZEZNACZONYCH NA ZABUDOWĘ ZAGRODOWĄ; ZABUDOWA KOLONIJNA	TERENY UPRAW POŁOWYCH - DOPUSZCZONE DO ZABUDOWY ROLNICZEJ I ZAGOSPODAROWANIA NA CELE ROLNICZE

KIERUNKI OCHRONY PRZYRODNICZO-LEŚNEJ I PLANISTYCZNEJ

OBSZARY ISTOTNE DLA PRAWIDŁOWEGO FUNKCJONOWANIA POTENCJAŁU EKOLOGICZNEGO GMINY	SYSTEM PRZYRODNICZY GMINY I KIERUNKI POWIĄZAN - OCHRONA PLANISTYCZNA PROPONOWANA - UŻYTKOWANIE ZGODNE Z PREDYSPOZYCJAMI PRZYRODNICZYM I ZACHOWANIE CIĄGŁOŚCI PRZESTRZENNEJ
--	--

ŚRODOWISKO PRZYRODNICZE

STAN ZASOBÓW I UWARUNKOWANIA FUNKCJONOWANIA ŚRODOWISKA	KIERUNKI OCHRONY I KSZTAŁTOWANIA ZASOBÓW ŚRODOWISKA
---	--

WYBRANE FORMY RZĘBY TERENU

DNO DOLINY RZECZNEJ	OBSZARY UŻYTKOWANE W WIEKSZOŚCI JAKO UŻYTKI ZIEŁONE, CHARAKTERYZUJĄCE SIĘ KORZYSTNYMI WARUNKAMI DLA GOSPODARKI HODOWLANEJ (WYPAS BYDŁA, ŁĄKI KOŚNE) ORAZ RÓŻNYCH FORM REKREACJI Z WYKLUCZENIEM ZABUDOWY KUBATOWEJ. TERENY NIEKORZYSTNE DLA ROZWOJU OSADNICZWA Z UWAGI NA NIEKORZYSTNE WARUNKI GRUNTOWO-WODNE I KLIMATYCZNE
DOLINKA SUCHA	WYMÓG ZACHOWANIA DROŻNOŚCI, OCHRONA FUNKCJI ŁĄCZNIKOWEJ W LOKALNYM UKŁADZIE PRZYRODNICZYM, MIEJSCA OKRESOWEGO SPŁYWU WÓD OPADOWYCH I ROZTOPOWYCH
DOLINKA CIEKU	

ELEKTROENERGETYKA I TELEKOMUNIKACJA

ISTNIEJĄCE NAWIETRZNE LINIE ELEKTROENERGETYCZNE ŚREDNIEGO NAPIĘCIA ZE STREFAMI OCHRONNYMI	ADAPTACJA W STREFIE OBOWIĄZUJĄ OGRANICZENIA W UŻYTKOWANIU I ZAGOSPODAROWANIU
---	--

Lokalizacja obszaru objętego planem miejscowym na podkładzie ortofotomapy



Granica obszaru objętego planem miejscowym
 Obręby ewidencyjne

Załącznik Nr 2 do uchwały Nr II/12/2024
Rady Gminy Wilkołaz
z dnia 27 maja 2024 r.

Rozstrzygnięcie o sposobie rozpatrzenia uwag do projektu miejscowego planu zagospodarowania przestrzennego gminy Wilkołaz – „Zmiana nr 19”

Na podstawie art. 20 ust. 1 ustawy z dnia 27 marca 2003 r. o planowaniu i zagospodarowaniu przestrzennym (t. j. Dz. U. z 2023 r. poz. 977 z późn. zm.) w związku z art. 67 ust. 3 pkt 4 ustawy z dnia 7 lipca 2023 r. o zmianie ustawy o planowaniu i zagospodarowaniu przestrzennym oraz niektórych innych ustaw (Dz. U. z 2023 r. poz. 1688) Rada Gminy Wilkołaz postanawia, co następuje:

1. Zgodnie z art. 17 pkt 9 ustawy projekt miejscowego planu zagospodarowania przestrzennego, do sporządzenia którego przystąpiono Uchwałą Nr XXXIX/332/2023 Rady Gminy Wilkołaz z dnia 25 lipca 2023 r., wyłożony został do publicznego wglądu w dniach od 29 stycznia 2024 r. do 19 lutego 2024 r.

2. Zgodnie z terminem, określonym na podstawie art. 17 pkt 11 ustawy, nieprzekraczalny termin składania uwag upłynął w dniu 4 marca 2024 r. W terminie, o którym mowa w art. 17 pkt. 11 ustawy, do projektu miejscowego planu zagospodarowania przestrzennego, nie wniesiono uwag. W związku z powyższym uwag nie rozstrzyga się.

Załącznik Nr 3 do uchwały Nr II/12/2024
Rady Gminy Wilkołaz
z dnia 27 maja 2024 r.

Rozstrzygnięcie o sposobie realizacji oraz zasadach finansowania inwestycji z zakresu infrastruktury technicznej, które należą do zadań własnych gminy oraz o zasadach ich finansowania zgodnie z przepisami o finansach publicznych

Na podstawie art. 20 ust. 1 ustawy z dnia 27 marca 2003 r. o planowaniu i zagospodarowaniu przestrzennym (t. j. Dz. U. z 2023 r. poz. 977 z późn. zm.) w związku z art. 67 ust. 3 pkt 4 ustawy z dnia 7 lipca 2023 r. o zmianie ustawy o planowaniu i zagospodarowaniu przestrzennym oraz niektórych innych ustaw (Dz. U. z 2023 r. poz. 1688) Rada Gminy Wilkołaz rozstrzyga co następuje:

Zgodnie z art. 7 ust. 1 ustawy z dnia 8 marca 1990 r. o samorządzie gminnym (t. j. Dz. U. z 2024 r. poz. 609) zadania własne gminy, będą realizowane i finansowane, w całości lub części, ze środków budżetu gminy oraz źródeł zewnętrznych w oparciu o obowiązujące przepisy i zawarte umowy.

Załącznik Nr 4 do uchwały Nr II/12/2024

Rady Gminy Wilkołaz

z dnia 27 maja 2024 r.

Zalacznik4.xml

Dane przestrzenne w rozumieniu art. 3 pkt 1 ustawy z dnia 4 marca 2010 r. o infrastrukturze informacji przestrzennej

Wójt Gminy Wilkołaz na podstawie art. 67a ust. 3 i 5 ustawy z dnia 27 marca 2003 r. o planowaniu i zagospodarowaniu przestrzennym (Dz. U. z 2023 r. poz. 977 z późn. zm.) w związku z art. 67 ust. 3 pkt 4 ustawy z dnia 7 lipca 2023 r. o zmianie ustawy o planowaniu i zagospodarowaniu przestrzennym oraz niektórych innych ustaw (Dz. U. 2023 r. poz. 1688) przygotował dane przestrzenne dla miejscowego planu zagospodarowania przestrzennego gminy Wilkołaz – „Zmiana nr 19”, które stanowią załącznik w postaci cyfrowej do uchwały.