



DZIENNIK URZĘDOWY

WOJEWÓDZTWA LUBELSKIEGO

Lublin, dnia 29 października 2021 r.

Poz. 4402

UCHWAŁA NR XXXIX/361/2021 RADY GMINY CHEŁM

z dnia 29 października 2021 r.

w sprawie zasad i trybu przeprowadzenia konsultacji społecznych na terenie Gminy Chełm w przedmiocie zmiany granic pomiędzy miastem Chełm i gminą Chełm, polegającej na wyłączeniu z gminy Chełm części obszarów obrębów ewidencyjnych: Deputycze Królewskie, Koza-Gotówka, Pokrówka, Rudka i Srebrzyszcze i włączeniu ich do miasta Chełm

Na podstawie art. 5a ust. 1 w zw. z art. 4a ust. 1 ustawy z dnia 8 marca 1990 r. o samorządzie gminnym (Dz. U. z 2021 r. poz. 1372), uchwała się, co następuje:

§ 1. 1. Postanawia się przeprowadzić konsultacje społeczne z mieszkańcami Gminy Chełm

w przedmiocie zmiany granic pomiędzy miastem Chełm i gminą Chełm, polegającej na wyłączeniu z gminy Chełm, części obszarów obrębów ewidencyjnych: Deputycze Królewskie, Koza-Gotówka, Pokrówka, Rudka i Srebrzyszcze i włączeniu ich do miasta Chełm.

2. Wykaz działek objętych wyłączeniem z gminy Chełm i włączeniem do Miasta Chełm stanowi załącznik nr 1 do niniejszej uchwały.

3. Granice obszarów obrębów ewidencyjnych, wskazanych w ust.1, podlegających wyłączeniu z gminy Chełm i włączeniu do Miasta Chełm przedstawione zostały w załączniku graficznym nr 2 do niniejszej uchwały.

§ 2. 1. Konsultacje przeprowadzone zostaną w okresie 3 dni od 20 listopada 2021 r. do 22 listopada 2021 r. w formie ankiet konsultacyjnych skierowanych do mieszkańców Gminy Chełm z prośbą o udzielenie odpowiedzi na pytanie: „Czy jest Pani/Pan za zmianą granic pomiędzy miastem Chełm i gminą Chełm, polegającej na wyłączeniu z gminy Chełm, części obszarów obrębów ewidencyjnych: Deputycze Królewskie, Koza-Gotówka, Pokrówka, Rudka i Srebrzyszcze i włączeniu ich do miasta Chełm?” (Wykaz działek objętych wyłączeniem z gminy Chełm i włączeniem do Miasta Chełm określa załącznik nr 1 do ankiety. Granice obszarów obrębów ewidencyjnych podlegających wyłączeniu z gminy Chełm i włączeniu do Miasta Chełm określone są w załączniku graficznym nr 2 do ankiety).

2. Wzór formularza ankiety konsultacyjnej stanowi załącznik nr 3 do niniejszej uchwały.

3. Formularz ankiety konsultacyjnej zostanie:

- 1) opublikowany na stronie internetowej Gminy Chełm;
- 2) opublikowany w Biuletynie Informacji Publicznej;
- 3) wyłożony u Sołtysów we wszystkich sołectwach Gminy Chełm;
- 4) wyłożony w Urzędzie Gminy Chełm;
- 5) udostępniony w punktach konsultacyjnych.

4. Formularz ankiety konsultacyjnej można wypełnić i złożyć, w okresie trwania konsultacji:

- 1) w punkcie konsultacyjnym;
- 2) u Sołtysa;
- 3) w Urzędzie Gminy Chełm.

5. Uprawnionymi do udziału w konsultacjach są osoby posiadające czynne prawo wyborcze, zamieszkałe na terenie Gminy Chełm.

6. Ogłoszenie w przedmiocie konsultacji powinno zostać opublikowane nie później niż na 5 dni przed datą ich realizacji.

§ 3. 1. Wójt Gminy Chełm w wydany zarządzeniu określi:

- 1) siedziby punktów konsultacyjnych;
- 2) godziny funkcjonowania punktów konsultacyjnych;
- 3) wykaz osób odpowiedzialnych za przeprowadzenie konsultacji w punktach konsultacyjnych;
- 4) skład komisji do ustalenia wyników konsultacji w gminie;
- 5) wzór protokołu wyników przeprowadzonych konsultacji.

2. Z przeprowadzonych konsultacji Wójt Gminy Chełm złoży Radzie Gminy Chełm informację na najbliższej sesji, po zakończeniu konsultacji. Informacja zostanie opublikowana na stronie internetowej Gminy Chełm oraz w Biuletynie Informacji Publicznej.

§ 4. Wykonanie uchwały powierza się Wójtowi Gminy Chełm.

§ 5. Traci moc uchwała nr XXXVIII/360/2021 Rady Gminy Chełm z dnia 13 października 2021 r.

w sprawie zasad i trybu przeprowadzenia konsultacji społecznych na terenie Gminy Chełm

w przedmiocie zmiany granic pomiędzy miastem Chełm i gminą Chełm, polegającej na wyłączeniu z gminy Chełm obszarów obrębów ewidencyjnych: Koza-Gotówka, Nowiny, Okszów, Okszów-Kolonia, Pokrówka, Srebrzyszcze i Żółtańce-Kolonia, części obszarów obrębów ewidencyjnych: Weremowice, Żółtańce i Deputycze Królewskie i włączeniu ich do miasta Chełm (Dz. Urz. Woj. Lubelskiego z 2021 r. poz. 4228).

§ 6. Uchwała wchodzi w życie po upływie 14 dni od dnia ogłoszenia w Dzienniku Urzędowym Województwa Lubelskiego.

Przewodniczący

Artur Kubacki

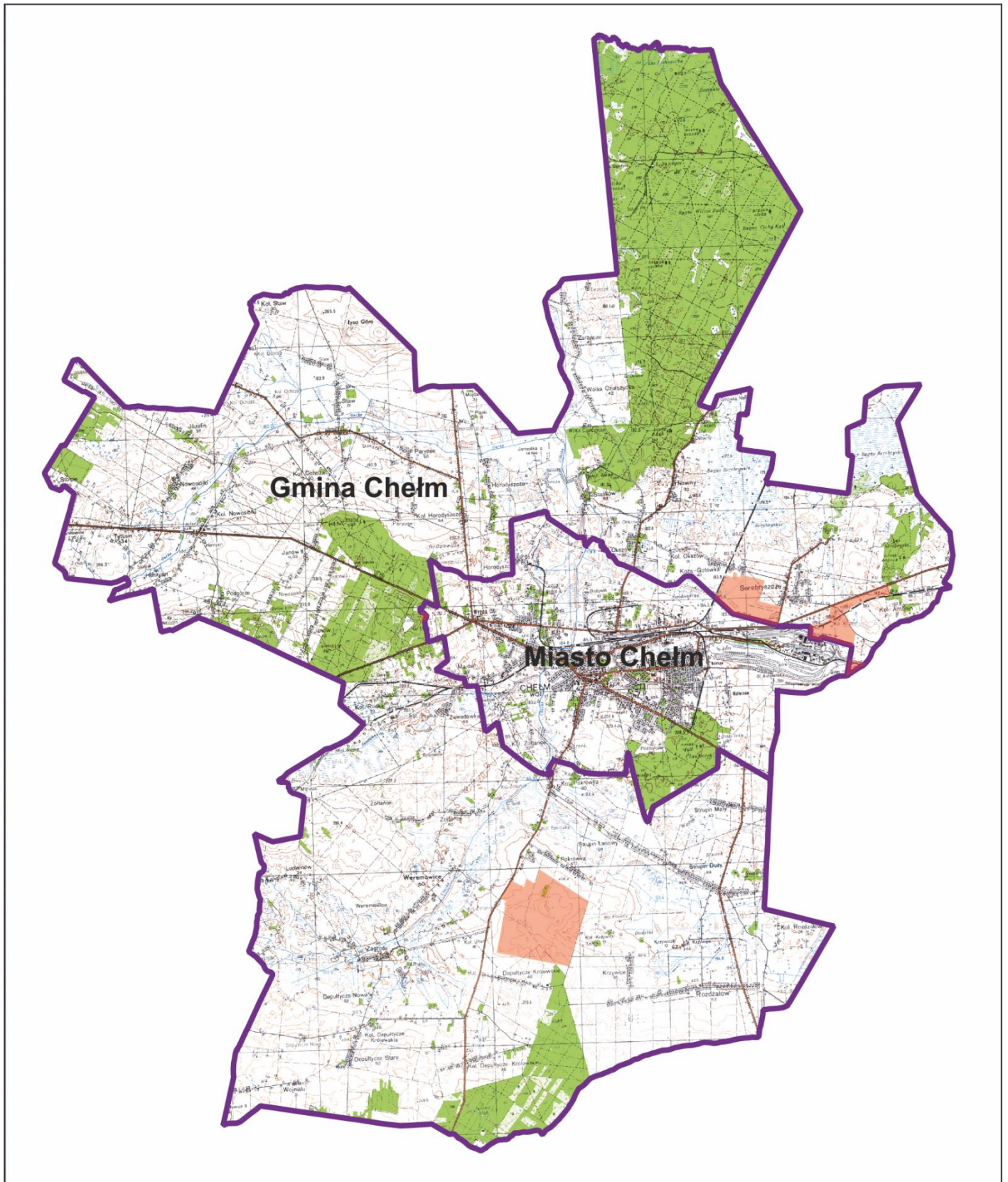
Załącznik nr 1 do Uchwały Nr XXXIX/361/2021

Rady Gminy Chełm z dnia 29 października 2021 r

Wykaz działek objętych wyłączeniem z Gminy Chełm i włączeniem do Miasta Chełm

- 1) część obrębu ewidencyjnego Deputycze Królewskie, to jest działek ewidencyjnych nr 98/2, 98/3, 90/19, 90/16, 90/14, 90/18, 90/13;
- 2) część obrębu ewidencyjnego Pokrówka, to jest działek ewidencyjnych nr 749, 750, 751, 752, 753, 754, 755, 756, 757, 758, 759, 760, 761, 762, 763, 764, 765, 766, 767, 768, 769, 770, 771, 772, 773, 774, 775, 776, 777, 778, 779, 780, 781, 782, 783, 784, 785, 786, 787, 788, 789, 790, 791, 792, 793, 794, 795, 796, 797, 798, 799, 800, 801, 802, 803/1, 803/2, 804/1, 804/2, 805, 806, 807, 808/1, 808/2, 809, 810, 811, 812, 813, 814, 815, 816, 817, 818, 819, 820, 821, 822, 823, 824, 825, 826, 827, 828, 829, 833, 834/3, 834/4, 834/5, 834/7, 834/8, 835, 836/1, 836/2, 838, 842, południowej część działki ewidencyjnej nr 660 (stanowiącej użytek dr), gdzie linia podziału stanowi przedłużenie linii będącej granicą pomiędzy działkami nr ewid. 320/1 i 835 (położonymi w obrębie Pokrówka) i przebiega do punktu leżącego na granicy działki nr 753 (położonej w obrębie Pokrówka);
- 3) część obrębu ewidencyjnego Srebrzyszcze, to jest działek ewidencyjnych nr 254/1, 254/2, 254/3, 303, 304, 527/1, 527/3, 527/4, 527/5, 528/2, 528/3, 528/5, 528/6, 529/2, 529/3, 529/4, 530, 531/4, 531/5, 531/8, 531/9, 531/10, 531/11, 532, 532/1, 532/2, 533, 534/1, 534/3, 534/4, 535, 536, 538/1, 538/2, 539, 540, 541, 542, 543, 544, 545, 546, 547, 548, 551, 552, 553/1, 553/2, 553/3, 554, 555/1, 555/2, 556, 557, 558/1, 558/2, 559, 560, 564, 565, 566/3, 566/4, 566/5, 566/6, 567/1, 567/2, 568/1, 568/2, 569, 570, 571, 572, 573/1, 573/2, 574, 575, 576/1, 576/2, 577/1, 577/2, 684/1, 687, 688/1, 688/2, 688/3, 688/4, 688/5, 688/6, 689/1, 689/2, 689/3, 720 oraz zachodniej część działki ewidencyjnej nr 549 (stanowiącej użytek Tk), gdzie linia podziału przebiega od punktu stanowiącego najdalej wysunięty na północ narożnik działki nr 559 (położonej w obrębie Srebrzyszcze) do punktu stanowiącego najdalej wysunięty na wschód narożnik działki nr 529/2 (położonej w obrębie Srebrzyszcze);
- 4) część obrębu ewidencyjnego Koza-Gotówka, to jest działek ewidencyjnych nr 228, 229, 230, 231, 232, 233, 234, 235, 236, 237, 238, 239, 240, 241, 242, 243/1, 243/2;
- 5) część obrębu ewidencyjnego Rudka, to jest działek ewidencyjnych nr 316/2, 316/5, 316/6.

Załącznik nr 2 do Uchwały Nr XXXIX/361/2021 Rady Gminy Chełm z dnia 29 października 2021 r.

Granice obszarów obrębów ewidencyjnych podlegających wyłączeniu z gminy Chełm i włączeniu do Miasta Chełm

— obowiązująca granica administracyjna Gminy Chełm i Miasta Chełm

■ obszar Gminy Chełm proponowany do włączenia w granice Miasta Chełm

Załącznik nr 3 do Uchwały Nr XXXIX/361/2021

Rady Gminy Chełm z dnia 29 października 2021 r.

FORMULARZ ANKIETY KONSULTACYJNEJ**Gmina Chełm**

„Czy jest Pani/Pan za zmianą granic pomiędzy miastem Chełm i gminą Chełm, polegającej na wyłączeniu z gminy Chełm, części obszarów obrębów ewidencyjnych: *Deputytęcze Królewskie, Koza-Gotówka, Pokrówka, Rudka i Srebrzyszcze* i włączeniu ich do miasta Chełm?”

(Wykaz działek objętych wyłączeniem z gminy Chełm i włączeniem do Miasta Chełm stanowi załącznik nr 1 do ankiety. Granice obszarów obrębów ewidencyjnych podlegających wyłączeniu z gminy Chełm i włączeniu do Miasta Chełm stanowią załącznik graficzny nr 2 do ankiety).

JESTEM ZA	JESTEM PRZECIW	WSTRZYMUJĘ SIĘ

imię i nazwisko.....

adres zamieszkania.....

podpis.....

UWAGA:

- Wypełnienia formularza ankiety dokonuje się poprzez postawienie znaku **X** w wybranej przez siebie rubryce oraz wpisanie imienia i nazwiska, adresu zamieszkania oraz podpisanie w odpowiednim miejscu.
- Niewpisanie imienia i nazwiska, adresu zamieszkania, niepodpisanie ankiety, oddanie głosu na więcej niż jedną z opcji, niepostawienie znaku **X** w żadnej z rubryk, wypełnienie ankiety przez osobę nieuprawnioną do udziału w konsultacjach powoduje nieważność ankiety.
- Uprawnionymi do udziału w konsultacjach są osoby posiadające czynne prawo wyborcze, zamieszkałe na terenie Gminy Chełm.
- Mieszkaniec Gminy Chełm biorący udział w konsultacjach może wypełnić tylko jedną ankietę.

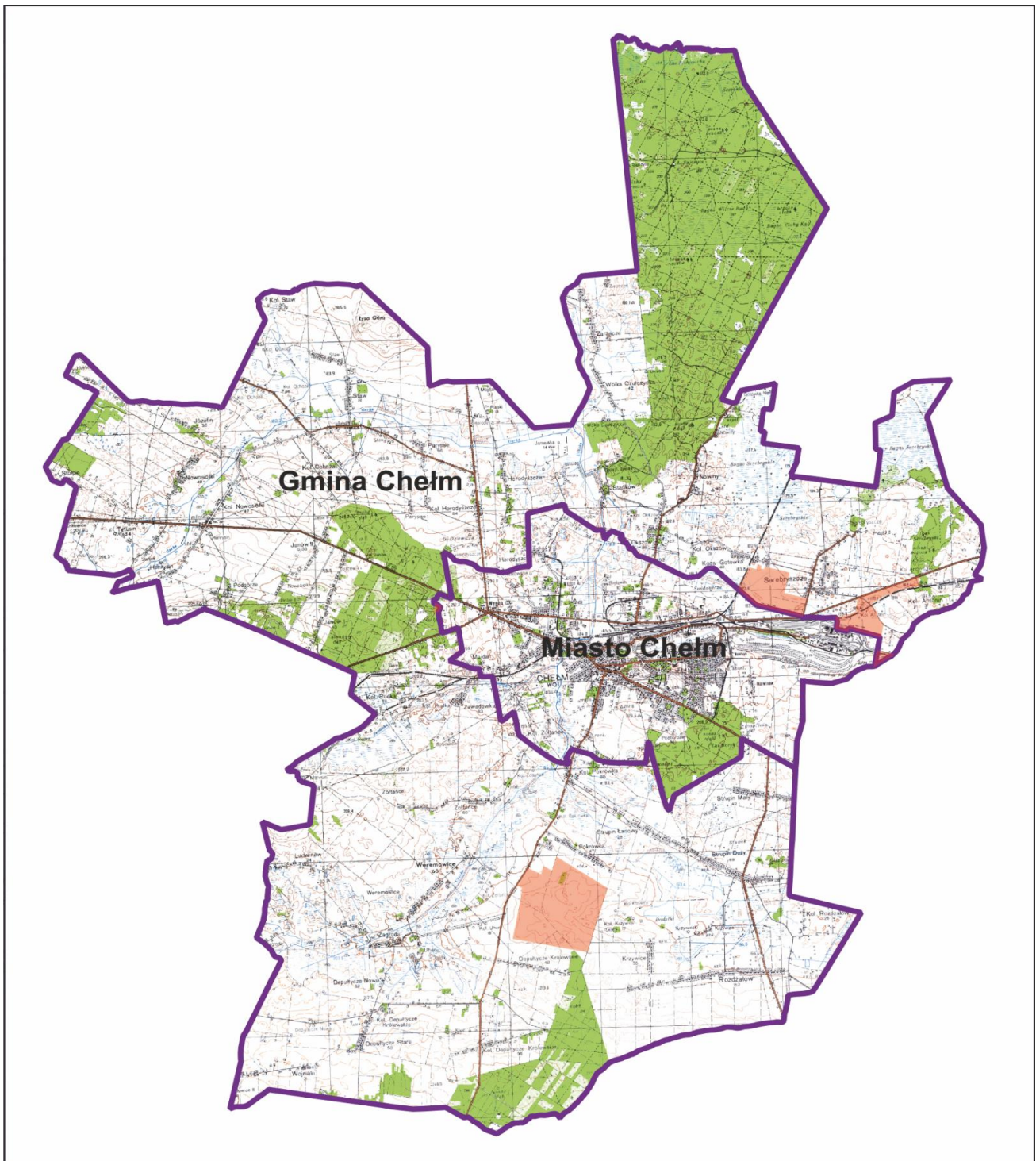
Formularz ankiety konsultacyjnej można złożyć, w okresie trwania konsultacji: w punkcie konsultacyjnym, u Sołtysa, w Urzędzie Gminy Chełm.



Załącznik nr 1 do Formularza ankiety konsultacyjnej

Wykaz działek objętych wyłączeniem z Gminy Chełm i włączeniem do Miasta Chełm

- 1) część obrębu ewidencyjnego Deputycze Królewskie, to jest działek ewidencyjnych nr 98/2, 98/3, 90/19, 90/16, 90/14, 90/18, 90/13;
- 2) część obrębu ewidencyjnego Pokrówka, to jest działek ewidencyjnych nr 749, 750, 751, 752, 753, 754, 755, 756, 757, 758, 759, 760, 761, 762, 763, 764, 765, 766, 767, 768, 769, 770, 771, 772, 773, 774, 775, 776, 777, 778, 779, 780, 781, 782, 783, 784, 785, 786, 787, 788, 789, 790, 791, 792, 793, 794, 795, 796, 797, 798, 799, 800, 801, 802, 803/1, 803/2, 804/1, 804/2, 805, 806, 807, 808/1, 808/2, 809, 810, 811, 812, 813, 814, 815, 816, 817, 818, 819, 820, 821, 822, 823, 824, 825, 826, 827, 828, 829, 833, 834/3, 834/4, 834/5, 834/7, 834/8, 835, 836/1, 836/2, 838, 842, południowej część działki ewidencyjnej nr 660 (stanowiącej użytek dr), gdzie linia podziału stanowi przedłużenie linii będącej granicą pomiędzy działkami nr ewid. 320/1 i 835 (położonymi w obrębie Pokrówka) i przebiega do punktu leżącego na granicy działki nr 753 (położonej w obrębie Pokrówka);
- 3) część obrębu ewidencyjnego Srebrzyszcze, to jest działek ewidencyjnych nr 254/1, 254/2, 254/3, 303, 304, 527/1, 527/3, 527/4, 527/5, 528/2, 528/3, 528/5, 528/6, 529/2, 529/3, 529/4, 530, 531/4, 531/5, 531/8, 531/9, 531/10, 531/11, 532, 532/1, 532/2, 533, 534/1, 534/3, 534/4, 535, 536, 538/1, 538/2, 539, 540, 541, 542, 543, 544, 545, 546, 547, 548, 551, 552, 553/1, 553/2, 553/3, 554, 555/1, 555/2, 556, 557, 558/1, 558/2, 559, 560, 564, 565, 566/3, 566/4, 566/5, 566/6, 567/1, 567/2, 568/1, 568/2, 569, 570, 571, 572, 573/1, 573/2, 574, 575, 576/1, 576/2, 577/1, 577/2, 684/1, 687, 688/1, 688/2, 688/3, 688/4, 688/5, 688/6, 689/1, 689/2, 689/3, 720 oraz zachodniej część działki ewidencyjnej nr 549 (stanowiącej użytek Tk), gdzie linia podziału przebiega od punktu stanowiącego najdalej wysunięty na północ narożnik działki nr 559 (położonej w obrębie Srebrzyszcze) do punktu stanowiącego najdalej wysunięty na wschód narożnik działki nr 529/2 (położonej w obrębie Srebrzyszcze);
- 4) część obrębu ewidencyjnego Koza-Gotówka, to jest działek ewidencyjnych nr 228, 229, 230, 231, 232, 233, 234, 235, 236, 237, 238, 239, 240, 241, 242, 243/1, 243/2;
- 5) część obrębu ewidencyjnego Rudka, to jest działek ewidencyjnych nr 316/2, 316/5, 316/6.

Załącznik nr 2 do Formularza ankiety konsultacyjnej

Granice obszarów obrębów ewidencyjnych podlegających wyłączeniu z Gminy Chełm i włączeniu do Miasta Chełm

-  obowiązująca granica administracyjna Gminy Chełm i Miasta Chełm
-  obszar Gminy Chełm proponowany do włączenia w granice Miasta Chełm