



DZIENNIK URZĘDOWY

WOJEWÓDZTWA LUBELSKIEGO

Lublin, dnia 7 lipca 2021 r.

Poz. 3025

UCHWAŁA NR XIV/156/21 RADY GMINY TERESPOL

z dnia 29 czerwca 2021 r.

w sprawie wyznaczenia obszaru i granic Aglomeracji Terespol-Koroszczyn

Na podstawie art. 18 ust. 2 pkt 15 ustawy z dnia 8 marca 1990 r. o samorządzie gminnym (Dz. U. z 2020 r. poz. 713, z późn. zm.), art. 87 i art. 92 ustawy z dnia 20 lipca 2017 r. Prawo wodne (Dz. U. z 2021 r. poz. 624, z późn. zm.) po uzyskaniu pozytywnej opinii Państwowego Gospodarstwa Wodnego Wody Polskie Zarząd Zlewni w Białej Podlaskiej oraz Regionalną Dyрекcją Ochrony Środowiska w Lublinie, Rada Gminy Terespol uchwała, co następuje:

§ 1. Wyznacza się Aglomerację Terespol-Koroszczyn położoną w województwie lubelskim, w powiecie bialskim o równoważnej liczbie mieszkańców (RLM) 4547, z jedną oczyszczalnią ścieków w zlokalizowaną w miejscowości Koroszczyn.

§ 2. Aglomeracja Terespol-Koroszczyn obejmuje swoim zasięgiem tereny ośmiu miejscowości Gminy Terespol: Małaszewicze Małe, Małaszewicze Duże, Małaszewicze, Kobylany, Koroszczyn, Lechuty Duże, Łobaczew Duży, Łobaczew Mały oraz dwóch miejscowości Gminy Zalesie: Dobryń Duży, Wólka Dobryńska, objęte systemem sieci kanalizacyjnej. Część opisowa Aglomeracji Terespol-Koroszczyn stanowi załącznik Nr 1 do niniejszej uchwały.

§ 3. Obszar i granice Aglomeracji Terespol- Koroszczyn wyznacza się na mapie w skali 1:10000 określającej jej granice i położenie, stanowiącej załącznik Nr 2 do niniejszej uchwały.

§ 4. Wykonanie uchwały powierza Wójtowi Gminy Terespol.

§ 5. Uchwała wchodzi w życie po upływie 14 dni od dnia ogłoszenia w Dzienniku Urzędowym Województwa Lubelskiego.

Przewodniczący Rady Gminy

Mieczysław Romaniuk

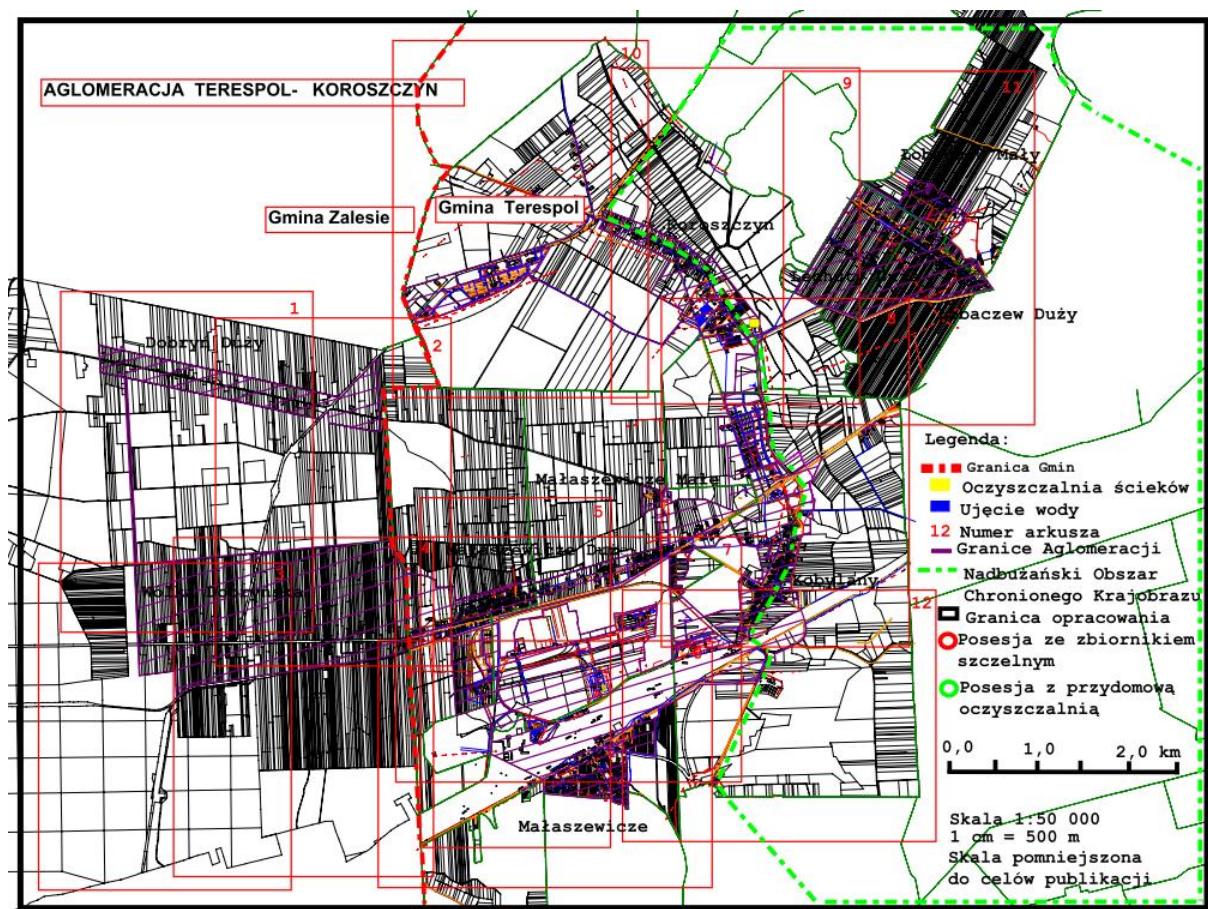
Załącznik Nr 1 do uchwały Nr XIV/156/21

Rady Gminy Terespol

z dnia 29 czerwca 2021 r.

Opis Aglomeracji**AGLOMERACJA TERESPOL-KOROSZCZYN – PLLE029
GMINA TERESPOL**

(podać nazwę aglomeracji tzn. nazwę gminy na terenie której wyznaczana jest aglomeracja lub nazwę gminy wiodącej)

powiat bialski, województwo lubelskie

Część opisowa

1. Podstawowe informacje na temat aglomeracji¹

1. Nazwa aglomeracji: **TERESPOL-KOROSZCZYN (I-d aglomeracji PLLE029)**.
2. Wielkość RLM aglomeracji zgodnie z rozporządzeniem nr 48 z 25.10.2007 r. : **8 534**.
3. Wielkość RLM aglomeracji planowanej do aktualizacji : **4 547**.
4. Gmina wiodąca w aglomeracji – **Gmina Terespol**.
5. Gminy w aglomeracji: **Gmina Terespol, Gmina Zalesie**.
6. Wykaz nazw miejscowości w aglomeracji wraz z liczbą mieszkańców w poszczególnych miejscowościach, zgodnie z dołączonym do wniosku załącznikiem graficznym:
 - Gmina Terespol: Koroszczyn - **490**, Kobylany - **168**, Małaszewicze - **1459**, Małaszewicze Duże - **437**, Małaszewicze Małe - **418**, Lechuty Duże - **159**, Łobaczew Duży - **318**, Łobaczew Mały - **192**,
 - Gmina Zalesie: Dobryń Duży - **367**, Wólka Dobryńska - **393**.
7. Wykaz nazw miejscowości dołączanych do obszaru aglomeracji: **nie dotyczy**.
8. Wykaz nazw miejscowości wyłączanych z obszaru aglomeracji: **nie dotyczy**.
9. Nazwa miejscowości, w której zlokalizowana jest oczyszczalnia ścieków: **Koroszczyn**.

Aglomeracja Terespol-Koroszczyn została wyznaczona Rozporządzeniem nr 48 Wojewody Lubelskiego z dnia 25 października 2007 r., w sprawie wyznaczenia aglomeracji Terespol-Koroszczyn.

Niniejsza zmiana jej obszaru, granic oraz liczby RLM została opracowana zgodnie z Rozporządzeniem Ministra Gospodarki Morskiej i Żeglugi Śródlądowej z dnia 27 lipca 2018 r., w sprawie sposobu wyznaczania obszarów i granic aglomeracji (Dz. U. z 2018 r. poz. 1856) oraz „Wytycznymi do tworzenia i zmiany aglomeracji” stworzonymi w 2019 r. przez Państwowe Gospodarstwo Wodne Wody Polskie.

Zweryfikowana granica aglomeracji odzwierciedla stan istniejącej infrastruktury kanalizacyjnej sanitarnej na terenie miejscowości należących do aglomeracji została dostosowana do zewnętrznych granic działek ewidencyjnych zabudowanych lub przeznaczonych do zabudowy, skanalizowanych albo przewidzianych do skanalizowania.

Korekta liczby RLM aglomeracji została natomiast dokonana w oparciu o aktualną na dzień 1 marca 2021 r. ilość mieszkańców korzystających z istniejącej sieci kanalizacyjnej, zbiorników bezodpływowych, przydomowych oczyszczalni ścieków oraz ilość ścieków dowożonych. Dane wykorzystane w niniejszym opracowaniu zostały udostępnione przez EKO-BUG Sp. z o.o. w Kobylanach, będącą zarządzającym siecią wodociągową i ujęciem wody oraz siecią kanalizacyjną z oczyszczalnią ścieków w Koroszczynie.

Aglomeracja Terespol-Koroszczyn obsługiwana jest przez jedną oczyszczalnię ścieków zlokalizowaną w południowej części miejscowości Koroszczyn przy rzece Czapelce.

Działki nie podłączone w chwili obecnej do systemu kanalizacji zlokalizowane w obrębie aglomeracji oraz obszary o niskiej koncentracji zaludnienia, poza wyznaczonymi granicami aglomeracji, są obsługiwane przez alternatywne rozwiązania dla zbiorczego systemu kanalizacyjnego – indywidualne systemy oczyszczania ścieków:

- 1) przydomowe oczyszczalnie ścieków,
- 2) szczelne zbiorniki bezodpływowe, z których nagromadzone ścieki dowożone są na stację zlewną taborem asenizacyjnym.

Gminą wiodącą w aglomeracji jest Gmina Terespol obejmująca osiem miejscowości z siecią kanalizacyjną, pozostałe dwie miejscowości są na terenie Gminy Zalesie.

¹ Wg. najbardziej aktualnych danych, z podaniem źródeł informacyjnych (GUS, ewidencja gminy etc.)

Z terenu aglomeracji wyłączono działki na których znajdują się zbiorniki szczelne bezodpływowe lub brak zbiornika oraz przydomowe oczyszczalnie ścieków w następujących miejscowościach:

1) Koroszczyń – 497; 579; 262/3; 567; 566/1; 565/6; 565/4; 71/3; 66/1; 66/2; 564; 562/2; 562/1; 55/2; 29; 328; 232; 225/2; 225/1; 221; 319; 94/2; 946/1; 342/1; 339; 434/3; 338; 430; 336; 429; 333; 332; 425/1; 331/1; 330; 329; 326; 417; 320; 393; 318; 317; 391; 315; 313; 312; 385; 383; 306; 305; 303; 378; 377; 301; 376; 300; 299; 577/8; 577/4; 360/1; 600/3; 599/8; 594/1; 584/6; 394/2; 438/3; 439/2.

2) Kobylany - 705; 483; 482/1; 430/1; 430/2; 429; 426; 425; 352/2; 628; 630/1; 567; 486; 488/1; 435; 439; 583; 601; 602; 580; 244; 449/1; 349; 449/2; 350/1; 450; 351; 451; 544; 452; 545; 454; 546; 547; 453; 548; 549; 456; 550; 457; 551; 458/2; 554; 460; 461; 556/1; 462; 900; 556/2; 463; 560; 464; 465; 466; 467; 468; 469; 568; 470; 471; 472; 572; 473; 474; 702; 706; 584; 475; 586; 587; 477; 588; 478; 479; 487; 488/2; 491; 594; 595; 489/2; 489/3; 489/4; 597; 495; 496; 599; 497; 498; 524; 499; 500; 525; 501; 526; 502; 618; 503; 771/6; 504; 505; 507; 509; 510; 519; 303; 301; 298/5; 298/1; 297; 296; 295/1; 46/1; 82.

3) Małaszewicze – 828; 2673; 2658/5; 2672; 2658/4; 2669; 2670; 2671; 2668/2; 2667; 399; 401; 397; 419; 422/2; 423; 424/2; 426; 429; 443/1; 445/1; 871/4; 832; 871/3; 21/30; 21/38; 21/50; 21/57; 829.

4) Małaszewicze Duże – 540; 441; 535/3; 489; 491; 495/2; 496; 580; 509; 513; 595; 794; 795/2; 792/1; 793; 684; 679/2; 554; 560; 562; 564; 565; 570; 667; 571; 572; 588; 591; 597; 611; 622/2; 660/2; 661; 662.

5) Małaszewicze Małe – 439/3; 446; 372/4; 372/2; 386; 399; 49; 40; 39/1; 34; 32; 30; 87; 39/2; 81; 78; 70/1; 20/2; 67/1; 13/2; 6/4; 4; 99/1; 156; 234; 373/1; 326; 244; 227; 243; 241; 240/2; 240/1; 228/1.

6) Lechuty Duże – 95/2; 96/2; 97/2; 144/1; 145; 82/1; 130/1; 123/1; 47/3; 196/2; 195/3; 25/3; 25/4; 19/2; 20/2.

7) Łobaczew Duży – 69/1; 84; 68; 88/4; 94/2; 97; 51; 45/2; 43; 105/2; 126/2; 127/4; 24; 128/2; 129/2; 17/4; 141/4; 6/4; 148/2; 149/4.

8) Łobaczew Mały – 465/2; 464; 462; 461; 478/2; 473/1; 446/2; 446/4; 442; 485; 566; 530; 500; 470/2; 469; 83; 135; 75; 130; 127; 124; 58/2; 114; 56/1; 55/2; 39/2; 96; 105; 37/4; 36/2; 91/2; 15.

9) Dobryń Duży – 813; 810/2; 807/1; 826; 805/3; 805/1; 783; 938/2; 933; 930; 882; 881/2; 871/1; 870; 907; 903; 902; 857; 900; 899; 894; 634; 628; 553; 550; 552; 626; 548; 547; 616; 609; 608; 606/1; 604; 602/2; 602/1; 601; 530; 594; 592; 516/1; 580; 513/1; 511; 510; 509; 502; 565/1; 477; 441; 606; 243/4; 261/1.

10) Wólka Dobryńska – 562; 560; 700; 698; 697; 538; 535; 531; 529; 527/2; 688; 522; 521; 519; 520; 673; 674; 511; 502; 499; 485; 478; 477; 634; 629/2; 630/2; 617; 614/1; 434; 432/1; 973; 409/1; 385/2; 578; 383; 379; 567; 165/2; 246/5; 236/2; 235/5; 149/5; 228; 227; 222/2; 221; 121; 203; 200; 110/1; 111; 112; 191; 185; 84; 930/1; 967/1; 939/1; 972/1; 958; 717/1; 721/1.

2. Adres wnioskodawcy (gminy, gminy wiodącej w aglomeracji)

Miejscowość: Kobylany	Ulica, nr: Plac Ryszarda Kaczorowskiego 1
Gmina: Terespol	Powiat: białski
Województwo: Lubelskie	
Telefon: 83 411 20 00.	Fax: 83 411 20 09
e-mail do kontaktu bieżącego: sekretariat@gminaterespol.pl	

3. Imię/nazwisko/stanowisko/tel./fax osoby wskazanej do kontaktowania się w sprawach złożonego wniosku.

Andrzej Dymel – Inspektor Referatu Infrastruktury i Środowiska tel. 83 411 20 31, fax. 83 411 20 09

4. Dokumenty stanowiące podstawę do wyznaczenia aglomeracji

Lp.	Wyszczególnienie	Nie ²	Tak ³
1	2	3	4
1	Miejscowe plany zagospodarowania przestrzennego;	X	
2	Studium uwarunkowań i kierunków zagospodarowania przestrzennego gminy;	X	
3	Decyzje o ustaleniu lokalizacji inwestycji celu publicznego;	X	
4	Wieloletnie plany rozwoju i modernizacji urządzeń wodociągowych i kanalizacyjnych;	X	
5	Inne (wymienić): 1. Rozporządzenie nr 48 Wojewody Lubelskiego z dnia 25 października 2007 r. w sprawie wyznaczenia aglomeracji Terespol –Koroszczyn, które wygasło z dniem 31 grudnia 2020 r. 2. Wytyczne do tworzenia i zmiany aglomeracji - stworzonymi w 2019 r. przez Państwowe Gospodarstwo Wodne Wody Polskie.		X

5. Opis sytemu zbierania ścieków komunalnych w obrębie aglomeracji.

5.1 Informacje na temat długości i rodzaju istniejącej sieci kanalizacyjnej i liczby osób korzystających z istniejącej sieci kanalizacyjnej, mieszkańców i turystów obsługiwanych przez tę sieć oraz oczyszczalnię ścieków ¹

Wykaz – lista miejscowości aglomeracji, w których eksploatowana jest sieć kanalizacji komunalnej (sanitarnej i ogólnospławnej):

Gmina Terespol: Koroszczyn, Kobylany, Małaszewicze, Małaszewicze Duże, Małaszewicze Małe, Lechuty Duże, Łobaczew Duży, Łobaczew Mały, Gmina Zalesie: Dobryń Duży, Wólka Dobryńska.

Tabela 1. Sieć istniejąca.

Lp.	Kanalizacja istniejąca	Długość [km]	Liczba osób korzystających z istniejącej kanalizacji			Uwagi
			mieszkańcy	turyści w sezonie turystyczno - wycieczkowym ³	sumaryczna liczba osób [kol 4 + kol 5]	
1	2	3	4	5	6	7
1	Sanitarna grawitacyjna	55,3	4 347	146	4 493	
2	Sanitarna tłoczna	24,6				
3	Ogólnospławna grawitacyjna	0,00				
4	Ogólnospławna tłoczna	0,00				
Razem		79,9	4 347	146	4 493	

5.2 Informacje na temat planowanej do budowy kanalizacji w celu dostosowania aglomeracji do warunków określonych w Dyrektywie Rady z dnia 21 maja 1991 r. dotyczącej

² Znakiem „X” zaznaczyć właściwą odpowiedź

³ Pod pojęciem „liczba turystów” przyjmuje się liczbę zarejestrowanych miejsc noclegowych.

oczyszczania ścieków komunalnych (91/271/EWG) oraz liczby mieszkańców i turystów, którzy będą obsługiwani przez tę sieć oraz oczyszczalnię ścieków.

5.2.1 Sieć kanalizacyjna o wskaźniku długości sieci nie mniejszym niż 120 osób na km sieci.

Wykaz – lista miejscowości/obszarów aglomeracji w obrębie, których planuje się budowę sieci kanalizacji sanitarnej o wskaźniku długości sieci nie mniejszym niż 120 osób na km sieci: **nie dotyczy. Gmina Terespol i Gmina Zalesie nie planują budowy sieci kanalizacji sanitarnej w 2021 i 2022 r. w ramach KPOŚK.**

Lp.	Kanalizacja planowana do realizacji	Długość [km]	Liczba osób, które będą obsługiwane przez planowaną do budowy kanalizację			Uwagi
			mieszkańcy	turyści w sezonie turystyczno – wycieczkowym ⁴	sumaryczna liczba osób [kol 4 + kol 5]	
1	2	3	4	5	6	7
1	Sanitarna grawitacyjna	0,00	0,00	0,00	0,00	---
2	Sanitarna tłoczna	0,00				
Razem		0,00	0,00	0,00	0,00	

Wskaźnik długości sieci > 120 mieszkańców na 1 km sieci

Obliczenie wskaźnika długości sieci dla planowanej do wykonania sieci kanalizacyjnej (dla obszaru o wskaźniku długości sieci nie mniejszym niż 120 osób na km sieci) ⁴ .	
Długość sieci kanalizacyjnej planowanej do wykonania [kol. 3]	0,00
Sumaryczna liczba mieszkańców oraz turystów, którzy będą obsługiwani przez planowaną do budowy sieć kanalizacyjną [kol. 6]	0,00
Wskaźnik długości sieci = sumaryczna liczba mieszkańców oraz turystów [kol. 6]/długość sieci kanalizacyjnej planowanej do wykonania [kol. 3]	0,00

5.2.2 Sieć kanalizacyjna o wskaźniku długości sieci nie mniejszym niż 90 osób na km sieci (kanalizacja zlokalizowana na terenie o 1% spadku lub w strefach ochronnych)

Wykaz – lista miejscowości/obszarów aglomeracji, w obrębie, których planuje się budowę sieci kanalizacji sanitarnej o wskaźniku długości sieci nie mniejszym niż 90 osób na km sieci: **nie dotyczy. Gmina Terespol i Gmina Zalesie nie planują budowy sieci kanalizacji sanitarnej w 2021 i 2022 r. w ramach KPOŚK.**

Lp.	Kanalizacja planowana do realizacji	Długość [km]	Liczba osób, które będą obsługiwane przez planowaną do budowy kanalizację			Uwagi
			mieszkańcy	turyści w sezonie turystyczno – wycieczkowym ⁴	sumaryczna liczba osób [kol 4 + kol 5]	
1	2	3	4	5	6	7
1	Sanitarna grawitacyjna	0,0	0,00	0,00	0,00	---
2	Sanitarna tłoczna	0,0				
Razem		0,0	0,00	0,00	0,00	

Wskaźnik długości sieci nie mniejszym niż 90-120 mieszkańców na 1 km sieci

Obliczenie wskaźnika długości sieci dla planowanej do wykonania sieci kanalizacyjnej (dla obszaru o wskaźniku długości sieci nie mniejszym niż 90 osób na km sieci) ⁴ .	
Długość sieci kanalizacyjnej planowanej do wykonania [kol. 3]	0,00
Sumaryczna liczba mieszkańców oraz turystów, którzy będą obsługiwani przez planowaną do budowy sieć kanalizacyjną [kol. 6]	0,00
Wskaźnik długości sieci = sumaryczna liczba mieszkańców oraz turystów [kol. 6]/długość sieci kanalizacyjnej planowanej do wykonania [kol. 3]	0,00

⁴ W przypadku aglomeracji współtworzonej przez kilka gmin wskaźnik długości sieci liczony jest bez rozdzielania na poszczególne gminy

5.3 Informacje na temat kanalizacji oraz liczby mieszkańców i turystów obsługiwanych przez sieć kanalizacyjną oraz oczyszczalnię ścieków po dostosowaniu aglomeracji do warunków określonych w Dyrektywie Rady z dnia 21 maja 1991 r. dotyczącej oczyszczania ścieków komunalnych (91/271/EWG).

Wykaz – lista miejscowości/obszarów aglomeracji w obrębie których będzie funkcjonowała sieć kanalizacji sanitarnej zgodnie z Dyrektywą 91/271/EWG:

**Gmina Terespol: Koroszczyn, Kobylany, Małaszewicze, Małaszewicze Duże, Małaszewicze Małe, Lechuty Duże, Łobaczew Duży, Łobaczew Mały,
Gmina Zalesie: Dobryń Duży, Wólka Dobryńska.**

Lp.	Kanalizacja	Długość [km]	Liczba osób korzystających z kanalizacji po dostosowaniu aglomeracji do warunków określonych w Dyrektywie 91/271/EWG			Uwagi
			mieszkańcy	turyści w sezonie turystyczno – wypoczynkowym	sumaryczna liczba osób [kol 4 + kol 5]	
1	2	3	4	5	6	7
1	Sanitarna grawitacyjna	55,3	4 347	146	4 493	
2	Sanitarna tłoczna	24,6				
3	Ogólnospławna grawitacyjna	0,0				
4	Ogólnospławna tłoczna	0,0				
Razem		79,9	4 347	146	4 493	

6. Opis gospodarki ściekowej w aglomeracji.

6.1 Informacje na temat oczyszczalni ścieków.⁵

Nazwa oczyszczalni ścieków: Oczyszczalnia ścieków w Koroszczynie		
Lokalizacja: Koroszczyn, Gmina Terespol		
Miejscowość [kod pocztowy]: 21-550 Terespol	Ulica, nr:	
Gmina: Terespol	Powiat: Bialski	
Województwo: Lubelskie		
Telefon: 83 375 15 39	Fax: 83 375 15 39	
e-mail do kontaktów bieżących: ekobug@o2.pl		
Decyzja pozwolenie wodnoprawne na odprowadzanie ścieków oczyszczonych		
Organ, który wydał decyzję: Starosta Powiatowy w Białej Podlaskiej		
Numer decyzji: RS.X.6341.22.2015.BW	Data wydania: 07.05.2015	Termin ważności do: 06.05.2025
Przepustowość oczyszczalni:		
Średnia [m ³ /d]: 465,0	Maksymalna godzinowa [m ³ /h]: 43,0	Maksymalna roczna [m ³ /a]: 182 500

Rodzaj i ilość ścieków dostarczanych siecią kanalizacyjną oraz taborem asenizacyjnym:

Ścieki dopływające siecią kanalizacyjną [m³/a]: **132 300**

Ścieki dowożone z poza terenu aglomeracji taborem asenizacyjnym [m³/a]: **11 597**

⁵ W przypadku funkcjonowania więcej niż jedna oczyszczalnia ścieków, dla każdej oczyszczalni wypełnić oddzielną tabelę.

Aktualne obciążenie oczyszczalni:	
Średnie [m ³ /d]: 367 Średnio [% przepustowości]: 78	Ilość ścieków oczyszczonych w roku poprzednim [m ³ /a]: 135 000
Przewidywane obciążenie oczyszczalni po zrealizowaniu planowanego zakresu sieci kanalizacji sanitarnej:	
Średnie [m ³ /d]: 465,0 Średnio [% przepustowości]: 99	Przewidywana ilość ścieków oczyszczonych w roku [m ³ /a]: 182 500

Wartości wskaźników zanieczyszczeń ścieków surowych		
Wskaźnik	Wartość (średnioroczna z pomiarów)	Uwagi
1	2	3
BZT ₅ [mgO ₂ /l]	455
ChZT _{Cr} [mgO ₂ /l]	972
Zawiesina ogólna [mg/l]	460
Fosfor ogólny [mgP/l]	nie dotyczy
Azot ogólny [mgN/l]	nie dotyczy
Wartości wskaźników lub % redukcji zanieczyszczeń ścieków oczyszczonych		
Wskaźnik	Wartość lub % redukcji zgodnie z pozwoleniem wodno prawnym	Wartość (średnioroczna z pomiarów)
1	2	3
BZT ₅ [mgO ₂ /l]	25	14,75
ChZT _{Cr} [mgO ₂ /l]	125	102,50
Zawiesina ogólna [mg/l]	35	17,00
Fosfor ogólny [mgP/l]	nie dotyczy
Azot ogólny [mgN/l]	nie dotyczy

Odbiornik ścieków oczyszczonych zgodnie z pozwoleniem wodnoprawnym:	
Nazwa ciekłu: Rów melioracyjny CB uchodzący do rzeki Czapelki . Wlot ścieków do rowu CB znajduje się w obrębie działki ewidencyjnej nr 986/4, obręb Koroszczyń – Właściciel Gmina Terespol.	Kilometraż miejsca odprowadzania ścieków oczyszczonych: 6+370 biegu rzeki Czapelki .

Typ oczyszczalni ścieków⁶	
B - oczyszczalnia biologiczna spełniająca standardy odprowadzanych ścieków	x
non B - oczyszczalnia biologiczna niespełniająca standardów odprowadzanych ścieków	--
PUB1 - oczyszczalnia biologiczna z podwyższonym usuwaniem związków azotu (N), fosforu (P) spełniająca standardy odprowadzanych ścieków dla aglomeracji ≥ 100 000	--

⁶ Znakiem „X” zaznaczyć właściwą odpowiedź

RLM	
non PUB1 - oczyszczalnia jw. niespełniająca standardów odprowadzanych ścieków w zakresie usuwania N i/lub P	--
PUB2 - oczyszczalnia biologiczna z podwyższonym usuwaniem związków azotu (N), fosforu (P) spełniająca standardy odprowadzanych ścieków dla aglomeracji < 100 000 RLM	--
non PUB2 - oczyszczalnia jw. niespełniająca standardów odprowadzanych ścieków w zakresie usuwania N i/lub P	--

Podstawowe informacje na temat zamierzeń inwestycyjnych z zakresu rozbudowy lub modernizacji oczyszczalni: Gmina Terespol i Gmina Zalesie planują inwestycje w latach 2021 - 2027 r., na terenie aglomeracji Terespol-Koroszczyn PLLE029, modernizację 0,5 km sieci kanalizacyjnych oraz rozbudowę istniejącej oczyszczalni ścieków w Koroszczynie PLLE0290 o drugi reaktor.

6.2 Informacje dotyczące indywidualnych systemów oczyszczania ścieków obsługujących mieszkańców aglomeracji

Podstawowe informacje na temat istniejących indywidualnych systemów oczyszczania ścieków oraz zamierzeń inwestycyjnych w tym zakresie:

1. Na terenie aglomeracji Terespol-Koroszczyn znajduje się **21** szt. indywidualnych przydomowych oczyszczalni ścieków.
 2. Na terenie aglomeracji Terespol-Koroszczyn nie znajdują się stałe odstojniki kanalizacyjne (szamba), wyłączono je z granic aglomeracji.
 Liczba osób korzystająca z indywidualnych systemów oczyszczania ścieków na terenie Gminy Terespol poza terenem aglomeracji to około **1256** osób. Osoby te korzystają z indywidualnych rozwiązań i nie mają możliwości skorzystania ze zbiorczego rozwiązania kanalizacyjnego z uwagi na brak możliwości jej wykonania. Liczba zgłoszonych miejsc noclegowych to **146** szt. Każdy mieszkaniec Gminy Terespol planujący wykonać przełączenie kanalizacyjne może uzyskać dotację z budżetu Gminy Terespol na jego wykonanie, po spełnieniu warunków określonych w obowiązującej uchwale. Maksymalna wysokość dotacji wynosi: 2000 zł – przyłącze kanalizacyjne grawitacyjne, 7000 zł – przyłącze kanalizacyjne ciśnieniowe, 3500 zł – przydomowa oczyszczalnia ścieków.

6.3 Informacje dotyczące końcowego punktu zrzutu (w przypadku braku oczyszczalni ścieków na terenie aglomeracji)

Końcowy punkt zrzutu:	
Nazwa aglomeracji, do której będą odprowadzane ścieki:	Współrzędne końcowego punktu zrzutu :
Nazwa oraz typ oczyszczalni ścieków do jakiej będą odprowadzane ścieki komunalne: nie dotyczy.	

6.4 Informacje o średniej dobowej ilości i jakości ścieków komunalnych powstających na terenie aglomeracji oraz ich składzie jakościowym.

Ilość ścieków komunalnych powstających na terenie aglomeracji [m³/d]: 420		
Wskaźnik	Wartość wskaźnika zanieczyszczeń	Uwagi
1	2	3
BZT ₅ [mgO ₂ /l]	455
ChZT _{Cr} [mgO ₂ /l]	972
Zawiesina ogólna [mg/l]	460
Fosfor ogólny [mgP/l]	nie dotyczy
Azot ogólny [mgN/l]	nie dotyczy

6.5 Informacje o ilości i składzie jakościowym ścieków przemysłowych odprowadzanych przez zakłady do systemu kanalizacji zbiorczej.

Wykaz zakładów przemysłowych podłączonych do systemu kanalizacji zbiorczej: nie dotyczy - przyjmowanie ścieki od firm są wyłącznie ściekami komunalnymi.

Ilość ścieków przemysłowych odprowadzanych do kanalizacji [m³/d] 0,00

Wskaźnik	Wartość wskaźnika zanieczyszczeń	Ładunek zanieczyszczeń odprowadzany w ciągu doby [g/d]
1	2	3
BZT ₅ [mgO ₂ /l]
ChZT _{Cr} [mgO ₂ /l]	nie dotyczy
Zawiesina ogólna [mg/l]	nie dotyczy
Fosfor ogólny [mgP/l]	nie dotyczy
Azot ogólny [mgN/l]	nie dotyczy
.....	nie dotyczy

6.6 Informacje o zakładach, których podłączenie do systemu kanalizacji zbiorczej jest planowane.

Wykaz zakładów przemysłowych planowanych do podłączenia do systemu kanalizacji zbiorczej: nie dotyczy.

Ilość ścieków przemysłowych odprowadzanych przez zakłady planowane do podłączenia do kanalizacji [m³/d]:

Wskaźnik	Wartość wskaźnika zanieczyszczeń	Ładunek zanieczyszczeń odprowadzany w ciągu doby przez zakłady planowane do podłączenia [g/d] ⁷
1	2	3
BZT ₅ [mgO ₂ /l]
ChZT _{Cr} [mgO ₂ /l]	nie dotyczy
Zawiesina ogólna [mg/l]	nie dotyczy
Fosfor ogólny [mgP/l]	nie dotyczy
Azot ogólny [mgN/l]	nie dotyczy
.....	nie dotyczy

6.7 Uzasadnienie określonej dla aglomeracji równoważnej liczby mieszkańców.

Wyszczególnienie	RLM
Liczba mieszkańców korzystających z istniejącej sieci kanalizacyjnej [kol. 4 pkt 5.1]	4 347
Liczba turystów korzystających z istniejącej sieci kanalizacyjnej [kol.5 pkt 5.1]	146
Liczba mieszkańców oraz turystów, którzy będą korzystali z planowanej do budowy sieci kanalizacyjnej[kol. 6 pkt. 5.2.1 + kol. 5 pkt 7.2.2]	nie dotyczy
Równoważna Liczba Mieszkańców wynikająca z dobowego ładunku ścieków odprowadzanych przez zakłady przemysłowe korzystające z istniejącej sieci kanalizacyjnej [kol. 3 pkt 6.5 / 60 g/d]	nie dotyczy

⁷ Podać wyłącznie dla BZT₅.

RLM wynikająca z dobowego ładunku ścieków, który będzie odprowadzanych przez zakłady przemysłowe planowane do podłączenia do sieci kanalizacyjnej [kol. 3 pkt 6.6 / 60 g/d]	nie dotyczy
Liczba mieszkańców oraz turystów korzystających z indywidualnych systemów oczyszczania ścieków komunalnych (przydomowe oczyszczalnie ścieków), nieplanowanych do podłączenia do sieci, określona na podstawie rejestrów prowadzonych przez gminę.	54
Liczba turystów korzystających z przydomowych oczyszczalni ścieków	0
Równoważna Liczba Mieszkańców RLM – 760 (Gmina Zalesie) + 3 787 (Gmina Terespol) =	4 547

7. Informacje o strefach ochronnych ujęć wody obejmujących tereny ochrony bezpośredniej i tereny ochrony pośredniej zawierające oznaczenie aktu prawa miejscowego lub decyzje ustanawiające te strefy oraz zakazy, nakazy i ograniczenia obowiązujące na tych terenach.

Na terenie aglomeracji Terespol-Koroszczyn znajduje się stacja uzdatniania, która uzdatnia wodę ujmowaną studniami głębinowymi z jurajskiego poziomu wodonośnego, zlokalizowana w miejscowości Koroszczyn wyposażona w studnie podstawową nr 1 leżącą na dz. nr geod. 438/6, natomiast studnia nr 2 pełniącą funkcję rezerwową na dz. nr geod. 438/1. Do poboru wody służą studnie głębinowe wyposażone w pompy głębinowe oraz niezbędną armaturę zamontowaną na orurowaniu do przesyłu wody surowej na obiekt Stacji Uzdatniania Wody. W skład ujęcia wchodzi dwie studnie głębinowe, które ujmują wodę z utworów jurajskich o charakterystyce szczegółowej jak poniżej:

a) studnia nr 1: studnia podstawowa, o głębokości 340,0 m i wydajności eksploatacyjnej: $Q_e = 90,5$ m³/h i depresji: $s = 9,43$ m,

b) studnia nr 2: studnia awaryjna, o głębokości 340,0m i wydajności eksploatacyjnej:

$Q_e = 90,0$ m³/h i depresji: $s = 15,0$ m,

Studnia nr 1 – została wykonana w 1993 r., głębokość studni wynosi 340 m p.p.t. Wyposażenie studni stanowią: zawór zwrotny, kurek do pobierania wody oraz wodomierz. Obudowa studni wyniesiona jest ponad poziom terenu o ok. 1 m, wyposażona jest w wywiewkę o wysokości 1,0 m, która zapewnia odpowiednią wentylację wewnątrz szachtu.

Studnia nr 2 – została wykonana w 1993 r., głębokość studni wynosi 340 m p.p.t., obudowę studni stanowi izolowana i ocieplona obudowa typu LANGE. Wyposażenie studni stanowią: zawór zwrotny, kurek do pobierania wody, wodomierz oraz urządzenie elektryczne służące do uruchamiania ręcznego pompy. Dla studni nr 1 i nr 2 wyznaczono strefy ochrony bezpośredniej o promieniu 8 m. Studnia nr 1 znajduje się na terenie ogrodzonym. Teren strefy ochrony bezpośredniej studni nr 2 ogrodzony jest siatką metalową o wymiarach 10x10 m z tablicą o zakazie wstępu osobom nieupoważnionym.

Ponadto studnie są wyniesione ponad poziom terenu, tak więc wody opadowe spływają na teren przyległy i nie mogą się przedostawać do urządzeń służących do poboru wody. Teren jest zagospodarowany zielenią. Woda uzdatniona po filtrach kierowana jest rurociągiem o średnicy PE 160 x 9,5 (wewn. 141,0 mm), DN 150, PN 10 do dwóch zbiorników pionowych, stalowych, wody czystej o pojemności łącznej 300 m³. Obecnie wodociąg komunalny ma 124,52 km długości, a łączna długość przyłączy wynosi 44,00 km na Terenie Gminy Terespol. Wodę do sieci dostarcza gminne ujęcie wody w Koroszczynie o wydajności 4 800 m³ na dobę. Z ujęcia zaopatrywane są w wodę wsie w sąsiednich gminach Zalesie i Kodeń.

8 Informacje o obszarach ochronnych zbiorników wód śródlądowych zawierające oznaczenie aktu prawa miejscowego ustanawiającego te obszary oraz zakazy, nakazy i ograniczenia obowiązujące na tych obszarach.

Na terenie aglomeracji Terespol-Koroszczyn nie występują obszary ochronne zbiorników wód śródlądowych.

9 Informacje o formach ochrony przyrody zawierającą nazwę formy ochrony przyrody oraz wskazanie aktu prawnego uznającego określony obszar za formę ochrony przyrody.

W granicach aglomeracji występuje Nadbużański Obszar Chronionego Krajobrazu – Uchwała nr XII/75/90 WRN w Białej Podlaskiej z dnia 23 kwietnia 1990 roku, Rozporządzenie Wojewody Białkopodlaskiego nr 9 z dnia 25 sierpnia 1994 roku w sprawie zmian granic Nadbużańskiego Obszaru Chronionego Krajobrazu (Dziennik Urzędowy Województwa Białkopodlaskiego nr 10 z dnia 14 września 1994 roku).

Poza granicami aglomeracji występują formy ochrony przyrody określone w art. 6 ust. 1 ustawy z dnia 16 kwietnia 2004 r. o ochronie przyrody (Dz. U. z 2018 r. poz. 1614, 2244 i 2340). Według danych z GDOŚ na terenie gminy Terespol, lecz poza granicami aglomeracji wyznaczone zostały następujące formy ochrony przyrody:

- rezerwaty przyrody: Czaplí Stóg, Szwajcaria Podlaska,
- obszary natura 2000: Ostoja Nadbużańska, Terespol, Dolina Dolnego Bugu, Dolina Środkowego Bugu,

- pomniki przyrody: 11 szt.,

Na terenie Gminy Zalesie, lecz poza granicami aglomeracji wyznaczone zostały następujące formy ochrony przyrody:

- rezerwaty przyrody: Dobryń,
- park krajobrazowy: Podlaski Przełom Bugu,
- obszary natura 2000: Dobryń, Dolina Krzny,
- pomniki przyrody: 12 szt.
- użytki ekologiczne szt.: 6 szt.

10 Lista sprawdzająca poprawność wykonania części graficznej.

Lp.	Wyszczególnienie	Nie ⁸	Tak ⁷	Nie dotyczy ⁷
1	2	3	4	5
1	Część graficzna została wykonana na mapie topograficznej w skali 1:10 000, a w przypadku jej braku - w skali 1:25 000.		X	
2	Oznaczono granice obszaru proponowanej aglomeracji (obszar objęty i przewidziany do objęcia zasięgiem systemu kanalizacji zbiorczej).		X	
3	Oznaczono znajdujące się na terenie aglomeracji oczyszczalnie ścieków komunalnych, do których odprowadzane (bądź odprowadzane będą) są ścieki komunalne.		X	
4	Oznaczono granice administracyjne gminy zgodne z danymi z państwowego rejestru granic.		X	
5	Oznaczono granice stref ochronnych ujęć wody obejmujących tereny ochrony bezpośredniej i tereny ochrony pośredniej.		X	
6	Oznaczono granice obszarów ochronnych zbiorników wód śródlądowych.			X
7	Oznaczono granice terenów objętych formami ochrony przyrody w rozumieniu ustawy z dnia 16 kwietnia 2004 r. o ochronie przyrody lub obszarów mających znaczenie dla Wspólnoty, znajdującego się na liście, o której mowa w art. 27 ust. 1 w/w ustawy.		X	
8	Określono skalę planu w formie liczbowej i liniowej.		X	
9	Część graficzna mapa została podpisana przez osobę upoważnioną do reprezentowania gminy (gminy wiodącej)		X	

⁸ Znakiem „X” zaznaczyć właściwą odpowiedź.

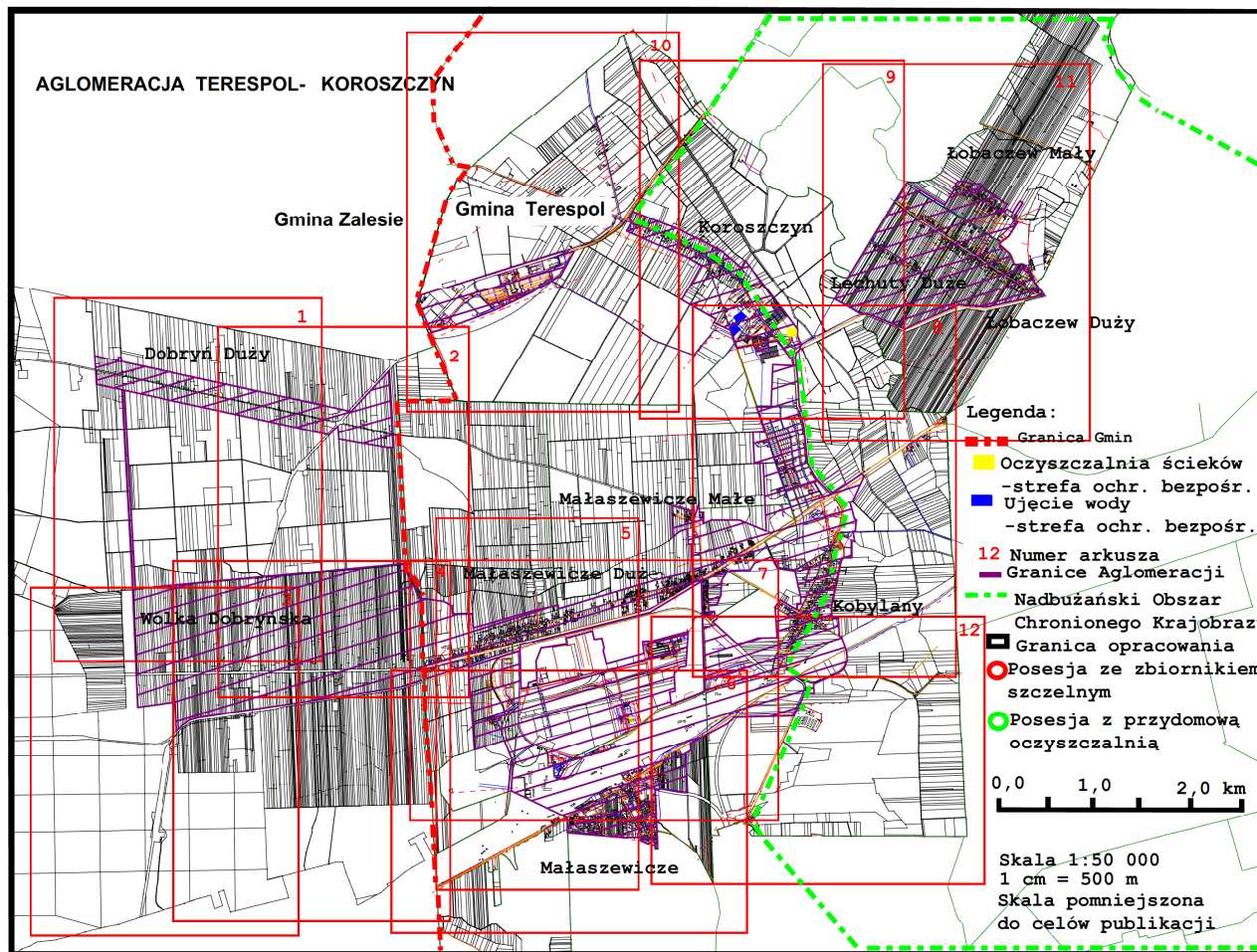
Zaznaczenie jednej odpowiedzi „NIE” świadczy o niewłaściwym wykonaniu załącznika graficznego do wniosku o wyznaczenie obszaru i granic aglomeracji. Tak wykonany dokument – mapa nie może być podstawą do pozytywnego rozpatrzenia wniosku. Załącznik graficzny wymaga poprawienia. Odpowiedzi „NIE DOTYCZY” mogą wystąpić jedynie w wierszach Nr 5, 6 i 7.

Podpisy osoby upoważnionej do reprezentowania Wnioskodawcy

(data, imię i nazwisko /pieczęć imienna/ podpis)	(pieczęć Wnioskodawcy)
--------------------------------------------------	------------------------

Załącznik Nr 2 do uchwały Nr XIV/156/21
 Rady Gminy Terespol
 z dnia 29 czerwca 2021 r.

Załącznik graficzny do planu zmiany aglomeracji.



1

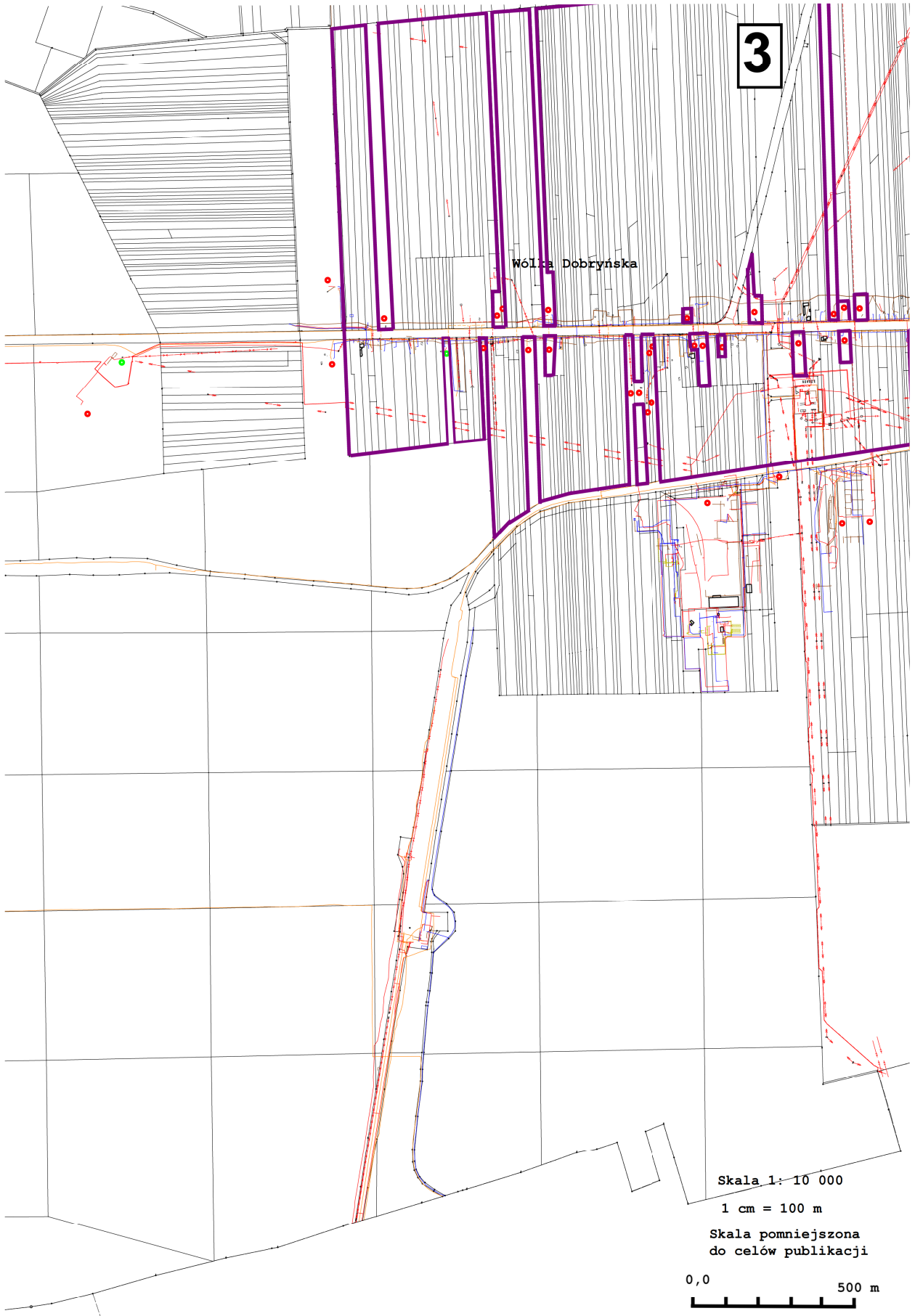


2

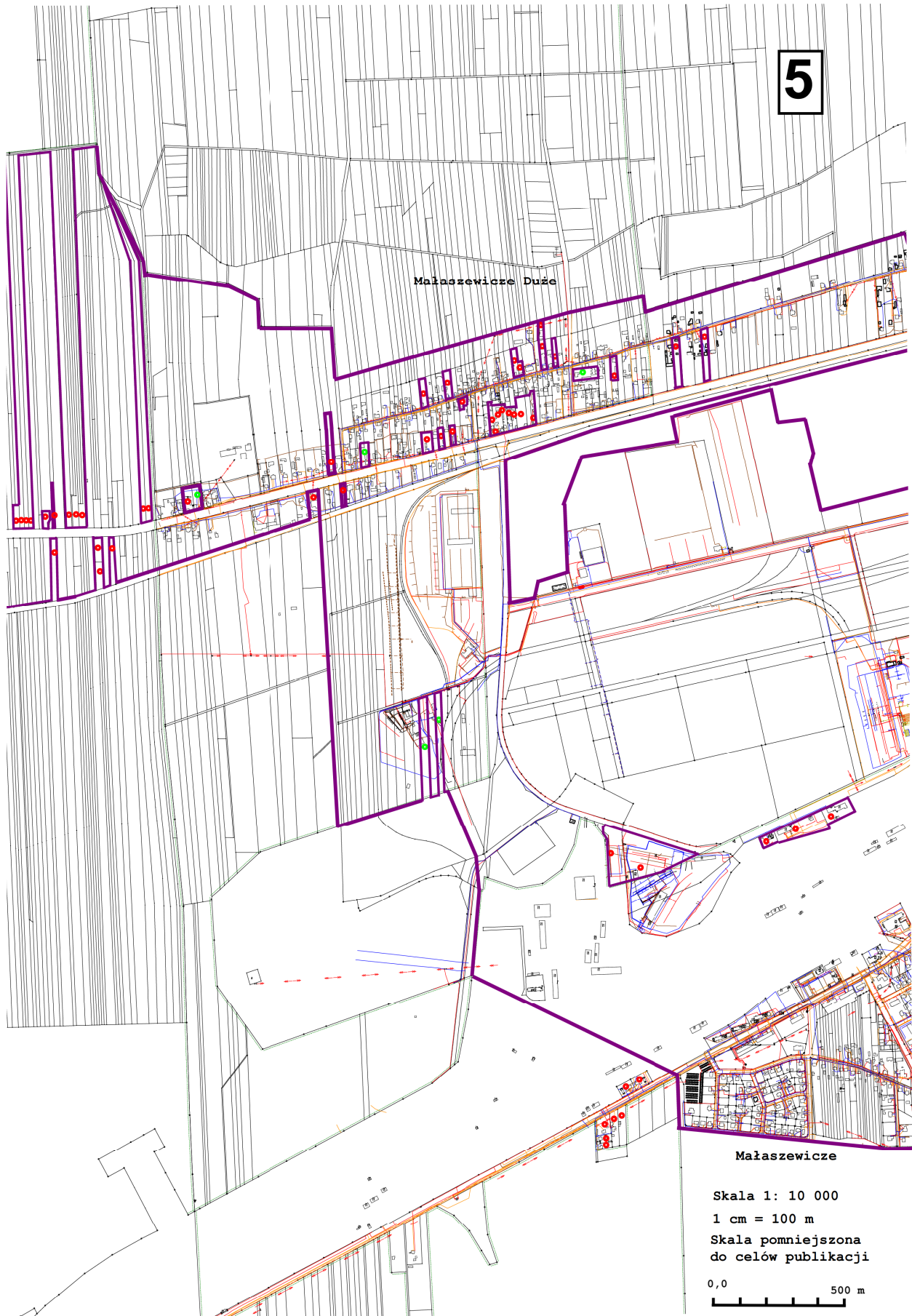


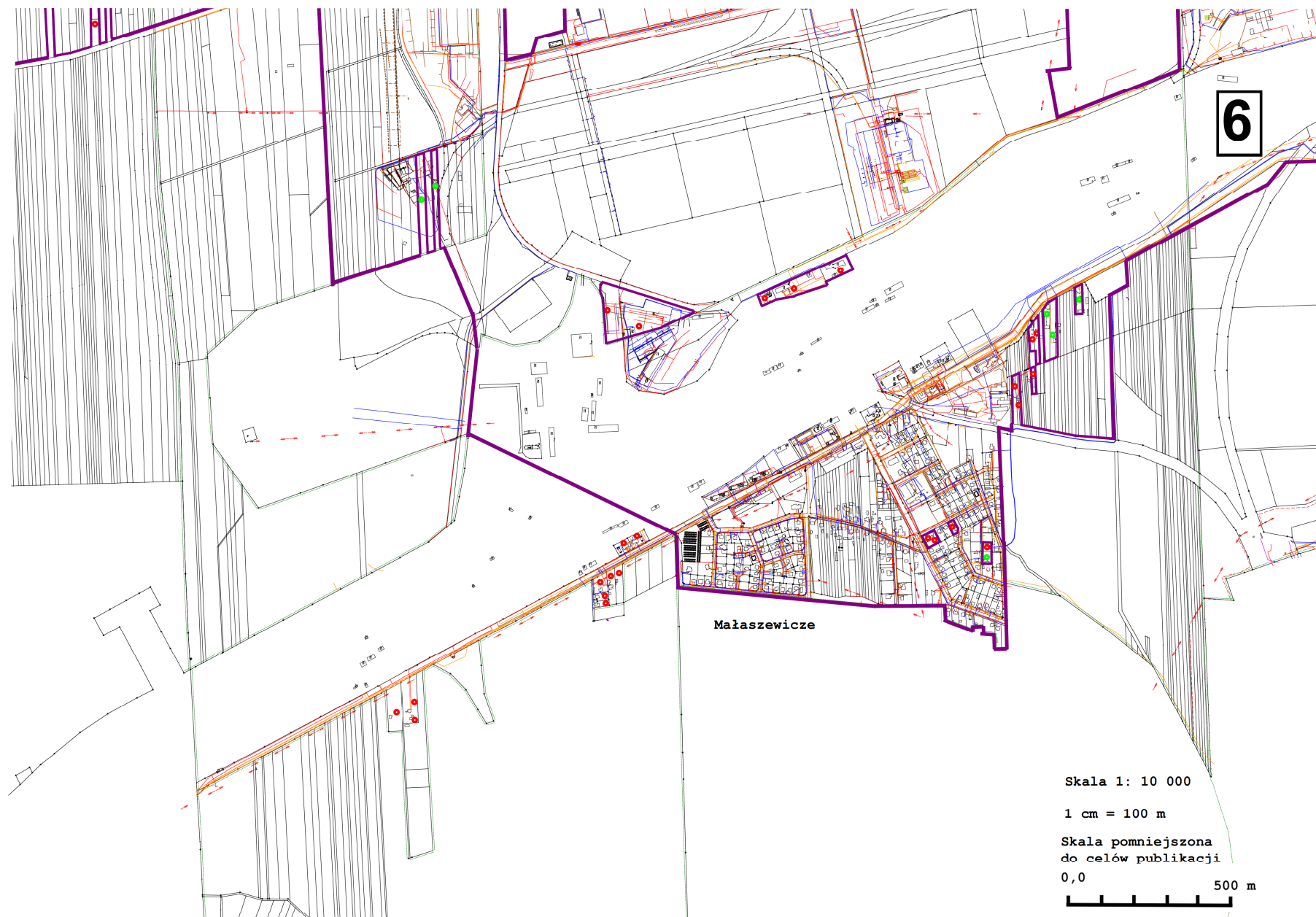
Skala 1: 10 000
1 cm = 100 m
Skala pomniejszona
do celów publikacji
0,0 500 m











6

Małaszewicze

Skala 1: 10 000

1 cm = 100 m

Skala pomniejszona
do celów publikacji

0,0 500 m



