



# DZIENNIK URZĘDOWY

## WOJEWÓDZTWA LUBELSKIEGO

---

Lublin, dnia 15 grudnia 2017 r.

Poz. 5398

### UCHWAŁA NR XXVI/182/17 RADY GMINY ŁOMAZY

z dnia 28 listopada 2017 r.

#### **w sprawie przyjęcia Gminnego Programu Opieki nad Zabytkami Gminy Łomazy na lata 2017-2020**

Na podstawie art.15 ust.2 pkt 15 ustawy z dnia 8 marca 1990 roku o samorządzie gminnym (t.j. Dz.U. z 2017 r., poz. 1875, z późn. zm.), w związku z art. 87 ust.1, ust.3 i ust.4 ustawy z dnia 23 lipca 2003 roku o ochronie zabytków i opiece nad zabytkami (t.j. Dz.U. z 2014 r., poz. 1446, z późn. zm.) po uzyskaniu pozytywnej opinii Wojewódzkiego Konserwatora Zabytków Rada Gminy Łomazy uchwala, co następuje:

§ 1. Przyjmuje się Gminny Program Opieki nad Zabytkami Gminy Łomazy na lata 2017-2020, w brzmieniu załącznika do niniejszej uchwały.

§ 2. Uchyła się uchwałę Nr XXII/169/17 z dnia 30 czerwca 2017 r. w sprawie przyjęcia Gminnego Programu Opieki nad Zabytkami Gminy Łomazy na lata 2016-2019.

§ 3. Wykonanie uchwały powierza się Wójtowi Gminy Łomazy.

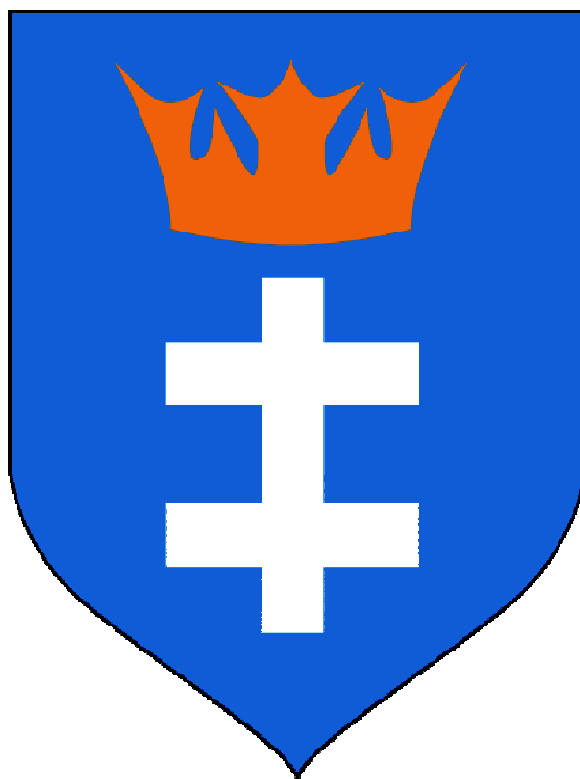
§ 4. Uchwała wchodzi w życie po upływie 14 dni od dnia ogłoszenia w Dzienniku Urzędowym Województwa Lubelskiego.

Przewodnicząca Rady Gminy

**Małgorzata Derlukiewicz**

Załącznik do Uchwały Nr XXVI/182/17  
Rady Gminy Łomazy  
z dnia 28 listopada 2017 r.

**GMINNY PROGRAM OPIEKI  
NAD  
ZABYTKAMI NA LATA 2017-2020  
GMINY ŁOMAZY**



Sporządził:

Wójt Gminy Łomazy

Opracowanie:

Biuro badań i dokumentacji zabytków

Ewidencja Zabytków Sp. z o.o.

ul. Ks. I. Kłopotowskiego 22, 03-717 Warszawa

## GMINNY PROGRAM OPIEKI NAD ZABYTKAMI NA LATA 2017-2020

## SPIS TREŚCI

1. Wstęp .....	2
2. Podstawa prawna .....	3
3. Uwarunkowania prawne ochrony i opieki nad zabytkami w Polsce (z uwzględnieniem zapisów ustawy o ochronie zabytków i opiece nad zabytkami z dnia 23 lipca 2003 r.).....	4
3.1. Obowiązek sporządzania gminnych programów opieki nad zabytkami .....	4
3.2. Definicje .....	5
3.3. Sposoby opieki nad zabytkami w świetle przepisów ustawy z dnia 23 lipca 2003 r. o ochronie zabytków i opiece nad zabytkami.....	7
3.4. Opieka nad zabytkami jako zadanie własne gminy.....	9
4. Uwarunkowania zewnętrzne ochrony dziedzictwa kulturowego.....	11
4.1. Strategiczne cele polityki państwa w zakresie ochrony zabytków i opieki nad zabytkami.....	11
4.2. Relacje Gminnego Programu Opieki nad Zabytkami z dokumentami wykonanymi na poziomie województwa i powiatu .....	18
5. Uwarunkowania wewnętrzne ochrony dziedzictwa kulturowego .....	27
5.1. Relacje Gminnego Programu Opieki nad Zabytkami z dokumentami wykonanymi na poziomie gminy .....	27
5.2. Charakterystyka zasobów oraz analiza stanu dziedzictwa i krajobrazu kulturowego Gminy .....	29
5.2.1. Zarys historii Gminy Łomazy .....	29
5.2.2. Zabytki nieruchome Gminy Łomazy – charakterystyka .....	36
5.2.3. Stanowiska archeologiczne .....	42
5.2.4. Kultura niematerialna .....	43
5.3. Gminna Ewidencja Zabytków Gminy Łomazy .....	45
6. Ocena stanu dziedzictwa kulturowego Gminy. Analiza szans i zagrożeń.....	46
7. Założenia programowe.....	47
7.1. Priorytety .....	47
7.2. Kierunki działań i zadania .....	49
8. Instrumentarium realizacji Gminnego Programu Opieki nad Zabytkami Gminy Łomazy .....	53
9. Zasady oceny realizacji Programu Opieki nad Zabytkami .....	54
10. Źródła finansowania Gminnego Programu Opieki nad Zabytkami .....	55
11. Załączniki.....	56

---

## GMINNY PROGRAM OPIEKI NAD ZABYTKAMI NA LATA 2017-2020

---

### 1. WSTĘP

---

Ustawa z dnia 23 lipca 2003 r. o ochronie zabytków i opiece nad zabytkami (Dz. U. z 2014 r., poz. 1446, z późn. zm.) nakłada na gminy obowiązek sporządzenia programu opieki nad zabytkami. Mówi o tym artykuł 87 ustawy. Głównym beneficjentem realizacji programu jest społeczność lokalna, która bezpośrednio powinna odczuć efekty jego wdrażania. Dotyczy to nie tylko właścicieli i użytkowników obszarów oraz obiektów zabytkowych, ale również wszystkich mieszkańców.

Przyjęty przez Radę Gminy, w formie uchwały, gminny program opieki nad zabytkami jest elementem polityki samorządowej. Będzie służyć podejmowaniu planowych działań dotyczących inicjowania, wspierania, koordynowania badań i prac z dziedziny ochrony zabytków i krajobrazu kulturowego oraz upowszechniania i promowania dziedzictwa kulturowego.

Program opieki nad zabytkami ma pomóc w aktywnym zarządzaniu zasobem stanowiącym dziedzictwo kulturowe gminy. Wskazane w programie działania są skierowane na poprawę stanu zabytków, ich rewaloryzację oraz zwiększenie dostępności do nich mieszkańców i turystów. Gminny program opieki nad zabytkami, m.in. poprzez działania edukacyjne, ma też budzić w lokalnej społeczności świadomość wspólnoty kulturowej, roli i znaczenia lokalnych wartości i wspólnych korzeni. Wspólna dbałość o zachowanie wartości kulturowych wzmacnia poczucie tożsamości, wspiera identyfikację jednostki z tzw. małą ojczyzną.

Gminny program opieki nad zabytkami jest opracowywany na 4 lata. Z realizacji programu Wójt co dwa lata sporządza sprawozdanie, które przedstawia Radzie Gminy. Kolejne sporządzane programy opieki powinny uwzględniać pojawiające się nowe uwarunkowania prawne i administracyjne, zmieniające się warunki społeczne, gospodarcze i kulturowe, nowe kryteria oceny i aktualny stan zachowania zasobu oraz prowadzone okresowo oceny efektów wdrażania obowiązującego programu.

---

## GMINNY PROGRAM OPIEKI NAD ZABYTKAMI NA LATA 2017-2020

---

### 2. PODSTAWA PRAWNA

---

Podstawą prawną sporządzenia Gminnego Programu Opieki nad Zabytkami Gminy Łomazy są przepisy wynikające z ustawy z dnia 23 lipca 2003 r. o ochronie zabytków i opiece nad zabytkami (Dz. U. z 2014 r. poz. 1446, z późn. zm.). Ustawa ta wprowadziła obowiązek sporządzania przez gminy gminnych programów opieki nad zabytkami.

Zgodnie z art. 87 wymienionej ustawy, prezydent, burmistrz lub wójt sporządza na okres 4 lat gminny program opieki nad zabytkami. Gminny program opieki nad zabytkami jest uchwalany przez Radę Gminy, po uzyskaniu opinii Wojewódzkiego Konserwatora Zabytków. Program ogłaszany jest w Dzienniku Urzędowym Województwa.

Ustawa o ochronie zabytków i opiece nad zabytkami określiła główne cele gminnych programów opieki nad zabytkami, do których należą:

- włączenie problemów ochrony zabytków do systemu zadań strategicznych, wynikających z koncepcji przestrzennego zagospodarowania kraju;
- uwzględnienie uwarunkowań ochrony zabytków, w tym krajobrazu kulturowego i dziedzictwa archeologicznego, łącznie z uwarunkowaniami ochrony przyrody i równowagi ekologicznej;
- zahamowanie procesów degradacji zabytków i doprowadzenie do poprawy stanu ich zachowania;
- wyeksponowanie poszczególnych zabytków oraz walorów krajobrazu kulturowego;
- podejmowanie działań zwiększających atrakcyjność zabytków dla potrzeb społecznych, turystycznych i edukacyjnych oraz wspieranie inicjatyw sprzyjających wzrostowi środków finansowych na opiekę nad zabytkami;
- określenie warunków współpracy z właścicielami zabytków, eliminujących sytuacje konfliktowe związane z wykorzystaniem tych zabytków;
- podejmowanie przedsięwzięć umożliwiających tworzenie miejsc pracy związanych z opieką nad zabytkami.

Program opieki nad zabytkami jest dokumentem uzupełniającym w systemie planowania, wyznacza cele i określa instrumentarium służące do ich osiągnięcia.

---

**GMINNY PROGRAM OPIEKI NAD ZABYTKAMI NA LATA 2017-2020**

---

**3. UWARUNKOWANIA PRAWNE OCHRONY I OPIEKI NAD ZABYTKAMI W POLSCE (Z UWZGLĘDNIENIEM ZAPISÓW USTAWY O OCHRONIE ZABYTKÓW I OPIECE NAD ZABYTKAMI Z DNIA 23 LIPCA 2003 R.)**

---

---

**3.1. OBOWIĄZEK SPORZĄDZANIA GMINNYCH PROGRAMÓW OPIEKI NAD ZABYTKAMI**

---

Obowiązek sporządzania gminnych programów opieki nad zabytkami określa zapis art. 87 ustawy z dnia 23 lipca 2003 r. o ochronie zabytków i opiece nad zabytkami (Dz. U. z 2014 r. poz. 1446, z późn. zm.).

W myśl art. 87 tej ustawy:

1. Zarząd województwa, powiatu lub wójt (burmistrz, prezydent miasta) sporządza na okres 4 lat odpowiednio wojewódzki, powiatowy lub gminny program opieki nad zabytkami.
2. Programy, o których mowa w ust. 1, mają na celu, w szczególności:
  - 1) włączenie problemów ochrony zabytków do systemu zadań strategicznych, wynikających z koncepcji przestrzennego zagospodarowania kraju;
  - 2) uwzględnianie uwarunkowań ochrony zabytków, w tym krajobrazu kulturowego i dziedzictwa archeologicznego, łącznie z uwarunkowaniami ochrony przyrody i równowagi ekologicznej;
  - 3) zahamowanie procesów degradacji zabytków i doprowadzenie do poprawy stanu ich zachowania;
  - 4) wyeksponowanie poszczególnych zabytków oraz walorów krajobrazu kulturowego;
  - 5) podejmowanie działań zwiększających atrakcyjność zabytków dla potrzeb społecznych, turystycznych i edukacyjnych oraz wspieranie inicjatyw sprzyjających wzrostowi środków finansowych na opiekę nad zabytkami;
  - 6) określenie warunków współpracy z właścicielami zabytków, eliminujących sytuacje konfliktowe związane z wykorzystaniem tych zabytków;

---

## GMINNY PROGRAM OPIEKI NAD ZABYTKAMI NA LATA 2017-2020

---

- 7) podejmowanie przedsięwzięć umożliwiających tworzenie miejsc pracy związanych z opieką nad zabytkami.
3. Wojewódzki, powiatowy i gminny program opieki nad zabytkami przyjmuje odpowiednio sejmik województwa, rada powiatu i rada gminy, po uzyskaniu opinii wojewódzkiego konserwatora zabytków.
4. Programy, o których mowa w ust. 3, są ogłaszane w wojewódzkim dzienniku urzędowym.
5. Z realizacji programów zarząd województwa, powiatu i wójt (burmistrz, prezydent miasta) sporządza, co 2 lata, sprawozdanie, które przedstawia się odpowiednio sejmikowi województwa, radzie powiatu lub radzie gminy.

### 3.2. DEFINICJE

---

Z uwagi na konieczność precyzyjnego odnoszenia się w Gminnym Programie Opieki nad Zabytkami do zapisów ustawy z dnia 23 lipca 2003 r. o ochronie zabytków i opiece nad zabytkami (Dz. U. z 2014 r. poz. 1446, z późn. zm.), przyjęto za ustawą następujące definicje:

- 1) zabytek - nieruchomość lub rzecz ruchomą, ich części lub zespoły, będące dziełem człowieka lub związane z jego działalnością i stanowiące świadectwo minionej epoki bądź zdarzenia, których zachowanie leży w interesie społecznym ze względu na posiadaną wartość historyczną, artystyczną lub naukową;
- 2) zabytek nieruchomy - nieruchomość, jej część lub zespół nieruchomości, o których mowa w pkt. 1;
- 3) zabytek ruchomy - rzecz ruchomą, jej część lub zespół rzeczy ruchomych, o których mowa w pkt. 1;
- 4) zabytek archeologiczny - zabytek nieruchomy, będący powierzchniową, podziemną lub podwodną pozostałością egzystencji i działalności człowieka, złożoną z nawarstwień kulturowych i znajdujących się w nich wytworów bądź ich śladów albo zabytek ruchomy, będący tym wytworem;
- 5) instytucja kultury wyspecjalizowana w opiece nad zabytkami – instytucję kultury w rozumieniu przepisów o organizowaniu i prowadzeniu działalności kulturalnej, której celem statutowym jest sprawowanie opieki nad zabytkami;

---

GMINNY PROGRAM OPIEKI NAD ZABYTKAMI NA LATA 2017-2020

---

- 6) prace konserwatorskie - działania mające na celu zabezpieczenie i utrwalenie substancji zabytku, zahamowanie procesów jego destrukcji oraz dokumentowanie tych działań;
- 7) prace restauratorskie - działania mające na celu wyeksponowanie wartości artystycznych i estetycznych zabytku, w tym, jeżeli istnieje taka potrzeba, uzupełnienie lub odtworzenie jego części, oraz dokumentowanie tych działań;
- 8) roboty budowlane - roboty budowlane w rozumieniu przepisów Prawa budowlanego, podejmowane przy zabytku lub w otoczeniu zabytku;
- 9) badania konserwatorskie - działania mające na celu rozpoznanie historii i funkcji zabytku, ustalenie użytych do jego wykonania materiałów i zastosowanych technologii, określenie stanu zachowania tego zabytku oraz opracowanie diagnozy, projektu i programu prac konserwatorskich, a jeżeli istnieje taka potrzeba, również programu prac restauratorskich;
- 10) badania architektoniczne - działania ingerujące w substancję zabytku, mające na celu rozpoznanie i udokumentowanie pierwotnej formy obiektu budowlanego oraz ustalenie zakresu jego kolejnych przekształceń;
- 11) badania archeologiczne - działania mające na celu odkrycie, rozpoznanie, udokumentowanie i zabezpieczenie zabytku archeologicznego;
- 12) historyczny układ urbanistyczny lub ruralistyczny - przestrzenne założenie miejskie lub wiejskie, zawierające zespoły budowlane, pojedyncze budynki i formy zaprojektowanej zieleni, rozmieszczone w układzie historycznych podziałów własnościowych i funkcjonalnych, w tym ulic lub sieci dróg;
- 13) historyczny zespół budowlany - powiązaną przestrzennie grupę budynków wyodrębnioną ze względu na formę architektoniczną, styl, zastosowane materiały, funkcję, czas powstania lub związek z wydarzeniami historycznymi;
- 14) krajobraz kulturowy - przestrzeń historycznie ukształtowaną w wyniku działalności człowieka, zawierającą wytwory cywilizacji oraz elementy przyrodnicze;
- 15) otoczenie - teren wokół lub przy zabytku wyznaczony w decyzji o wpisie tego terenu do rejestru zabytków, w celu ochrony wartości widokowych zabytku oraz jego ochrony przed szkodliwym oddziaływaniem czynników zewnętrznych.



---

GMINNY PROGRAM OPIEKI NAD ZABYTKAMI NA LATA 2017-2020

---

**3.3. SPOSOBY OPIEKI NAD ZABYTKAMI W ŚWIETLE PRZEPISÓW  
USTAWY Z DNIA 23 LIPCA 2003 R. O OCHRONIE ZABYTKÓW  
I OPIECE NAD ZABYTKAMI**

---

Według zapisów art. 4 ustawy z dnia 23 lipca 2003 r. o ochronie zabytków i opiece nad zabytkami (Dz. U. z 2014 r., poz. 1446, z późn. zm.) ochrona zabytków polega w szczególności na podejmowaniu przez organy administracji publicznej, działań mających na celu:

- 1) zapewnienie warunków prawnych, organizacyjnych i finansowych umożliwiających trwałe zachowanie zabytków oraz ich zagospodarowanie i utrzymanie;
- 2) zapobieganie zagrożeniom mogącym spowodować uszczerbek dla wartości zabytków;
- 3) udaremnianie niszczenia i niewłaściwego korzystania z zabytków;
- 4) przeciwdziałanie kradzieży, zaginięciu lub nielegalnemu wywozowi zabytków za granicę;
- 5) kontrolę stanu zachowania i przeznaczenia zabytków;
- 6) uwzględnianie zadań ochronnych w planowaniu i zagospodarowaniu przestrzennym oraz przy kształtowaniu środowiska.

Zgodnie z art. 5 ustawy opieka nad zabytkiem sprawowana przez jego właściciela lub posiadacza polega w szczególności na zapewnieniu warunków:

- 1) naukowego badania i dokumentowania zabytku;
- 2) prowadzenia prac konserwatorskich, restauratorskich i robót budowlanych przy zabytku;
- 3) zabezpieczenia i utrzymania zabytku oraz jego otoczenia w jak najlepszym stanie;
- 4) korzystania z zabytku w sposób zapewniający trwałe zachowanie jego wartości;
- 5) popularyzowania i upowszechniania wiedzy o zabytku oraz jego znaczeniu dla historii i kultury.

W myśl art. 6 ustawy ochronie i opiece podlegają, bez względu na stan zachowania:

- 1) zabytki nieruchome będące, w szczególności:
  - krajobrazami kulturowymi,
  - układami urbanistycznymi, ruralistycznymi i zespołami budowlanymi,

---

GMINNY PROGRAM OPIEKI NAD ZABYTKAMI NA LATA 2017-2020

---

- dziełami architektury i budownictwa, dziełami budownictwa obronnego,
  - obiektami techniki, a zwłaszcza kopalniami, hutami, elektrowniami i innymi zakładami przemysłowymi,
  - cmentarzami,
  - parkami, ogrodami i innymi formami zaprojektowanej zieleni,
  - miejscami upamiętniającymi wydarzenia historyczne bądź działalność wybitnych osobistości lub instytucji;
- 2) zabytki ruchome będące, w szczególności:
- dziełami sztuk plastycznych, rzemiosła artystycznego i sztuki użytkowej,
  - kolekcjami stanowiącymi zbiory przedmiotów zgromadzonych i uporządkowanych według koncepcji osób, które tworzyły te kolekcje,
  - numizmatami oraz pamiątkami historycznymi, a zwłaszcza militariami, sztandarami, pieczęciami, odznakami, medalami i orderami,
  - wytworami techniki, a zwłaszcza urządzeniami, środkami transportu oraz maszynami i narzędziami świadczącymi o kulturze materialnej, charakterystycznymi dla dawnych i nowych form gospodarki, dokumentującymi poziom nauki i rozwoju cywilizacyjnego,
  - materiałami bibliotecznymi, o których mowa w art. 5 ustawy z dnia 27 czerwca 1997 r. o bibliotekach (Dz. U. z 2012 r., poz.642),
  - instrumentami muzycznymi,
  - wytworami sztuki ludowej i rękodzieła oraz innymi obiektami etnograficznymi,
  - przedmiotami upamiętniającymi wydarzenia historyczne bądź działalność wybitnych osobistości lub instytucji;
- 3) zabytki archeologiczne będące, w szczególności:
- pozostałościami terenowymi pradziejowego i historycznego osadnictwa,
  - cmentarzyskami,
  - kurhanami,
  - relikami działalności gospodarczej, religijnej i artystycznej.

---

## GMINNY PROGRAM OPIEKI NAD ZABYTKAMI NA LATA 2017-2020

---

Art. 6 ustawy mówi również, iż ochronie mogą podlegać nazwy geograficzne, historyczne lub tradycyjne nazwy obiektu budowlanego, placu, ulicy lub jednostki osadniczej.

W ustawie znajdują się zapisy precyzujące formy ochrony zabytków - art. 7 ustawy stanowi, iż formami ochrony zabytków są:

- 1) wpis do rejestru zabytków;
- 2) uznanie za pomnik historii;
- 3) utworzenie parku kulturowego;
- 4) ustalenia ochrony w miejscowym planie zagospodarowania przestrzennego albo w decyzji o ustaleniu lokalizacji inwestycji celu publicznego, decyzji o warunkach zabudowy, decyzji o zezwoleniu na realizację inwestycji drogowej, decyzji o ustaleniu lokalizacji linii kolejowej lub decyzji o zezwoleniu na realizację inwestycji w zakresie lotniska użytku publicznego.

### 3.4. OPIEKA NAD ZABYTKAMI JAKO ZADANIE WŁASNE GMINY

---

Obowiązki jednostek samorządowych w zakresie opieki nad zabytkami określają zarówno przepisy ustawy z dnia 23 lipca 2003 r. o ochronie zabytków i opiece nad zabytkami (Dz. U. z 2014 r. poz. 1446, z późn. zm.), jak również ustawy z dnia 8 marca 1990 r. o samorządzie gminnym (Dz. U. z 2016 r. poz.446, z późn. zm.).

Obowiązki są określone m.in. w art. 22, pkt 4 ustawy o ochronie zabytków i opiece nad zabytkami, nakładającym obowiązek prowadzenia gminnej ewidencji zabytków, w art. 87 regulującym sporządzenie na okres czteroletni gminnych programów opieki nad zabytkami oraz w art. 18 i 19 nakazujących uwzględnianie zapisów tych programów przy sporządzaniu i aktualizacji strategii rozwoju, studiów uwarunkowań i kierunków zagospodarowania przestrzennego oraz miejscowych planów zagospodarowania.

Ponadto w nowelizacji ustawy o ochronie zabytków i opiece nad zabytkami z dnia 18 marca 2010 r. do art. 19 dodano ust.1a wskazujący zabytki, których ochrona musi być bezwarunkowo uwzględniona w decyzjach o ustaleniu inwestycji celu publicznego, decyzjach o warunkach zabudowy, decyzjach o zezwoleniu na realizację inwestycji drogowej, decyzjach o ustaleniu lokalizacji linii kolejowej oraz decyzjach o zezwoleniu na realizację inwestycji w zakresie lotniska użytku publicznego. Są to

---

**GMINNY PROGRAM OPIEKI NAD ZABYTKAMI NA LATA 2017-2020**

---

zabytki wpisane do rejestru wraz z ich otoczeniem oraz zabytki nieruchome, znajdujące się w gminnej ewidencji zabytków.

Dodatkowo w artykułach 5, 25, 26, 28, 30, 31, 36, 71 i 72 ustawy o ochronie zabytków i opiece nad zabytkami zawarte są szczegółowe określenia obowiązków samorządu dla objętych ochroną zabytków, które są własnością gminy lub są w jej posiadaniu.

Dodatkowo art. 81 i 82 regulują możliwość udzielania dotacji na prace konserwatorskie, restauratorskie lub roboty budowlane przy zabytku wpisanym do rejestru przez organ stanowiący gminy, na zasadach określonych w podjętej przez ten organ uchwale.

Na podstawie art. 96 istnieje także możliwość powierzenia przez wojewodę, na wniosek wojewódzkiego konserwatora zabytków, w drodze porozumienia, prowadzenie niektórych spraw z zakresu swojej właściwości, w tym wydawanie decyzji administracyjnych, gminom i powiatom, a także związkom gmin i powiatów, położonym na terenie województwa.

W ustawie o samorządzie gminnym, w rozdziale 2, określone są zadania odnoszące się wprost lub pośrednio do ochrony zabytków. Art. 6 ust. 1 mówi, iż do zakresu działania gminy należą wszystkie sprawy publiczne o znaczeniu lokalnym, niezastrzeżone ustawami na rzecz innych podmiotów, co za tym idzie również opieka nad zabytkami. Art. 7 ust. 1 doprecyzowuje, że zaspokajanie zbiorowych potrzeb wspólnoty należy do zadań własnych gminy, co może się przekładać na działania związane z opieką nad zabytkami w kontekście: ładu przestrzennego, gospodarki nieruchomościami, ochrony środowiska i przyrody oraz gospodarki wodnej, gminnych dróg, ulic, mostów, placów oraz organizacji ruchu drogowego, kultury, w tym bibliotek gminnych i innych placówek upowszechniania kultury, kultury fizycznej i turystyki, zieleni gminnej i zadrzewień, cmentarzy gminnych, utrzymania gminnych obiektów i urządzeń użyteczności publicznej oraz obiektów administracyjnych, promocji gminy i współpracy z organizacjami pozarządowymi.

GMINNY PROGRAM OPIEKI NAD ZABYTKAMI NA LATA 2017-2020

---

#### 4. UWARUNKOWANIA ZEWNĘTRZNE OCHRONY DZIEDZICTWA KULTUROWEGO

---

##### 4.1. STRATEGICZNE CELE POLITYKI PAŃSTWA W ZAKRESIE OCHRONY ZABYTKÓW I OPIEKI NAD ZABYTKAMI

---

Gminny Program Opieki nad Zabytkami Gminy Łomazy jest zbieżny ze strategicznymi celami państwa w zakresie ochrony i opieki nad zabytkami. Cele te wymienione są w dokumentach:

- **Krajowy Program Ochrony Zabytków i Opieki nad Zabytkami na lata 2014-2017 (przyjęty uchwałą nr 125/2014 Rady Ministrów dnia 24 czerwca 2014 r.)**

Krajowy Program Ochrony Zabytków i Opieki nad Zabytkami na lata 2014–2017 jest programem wieloletnim, w rozumieniu art. 136 ustawy z dnia 27 sierpnia 2009 r. o finansach publicznych i stanowi program rozwoju określony w art. 15 ustawy z dnia 6 grudnia 2006 r. o zasadach prowadzenia polityki rozwoju.

Program wpisuje się w system dokumentów planistycznych państwa, określony w 2009 r. w Planie uporządkowania strategii rozwoju, jako instrument wykonawczy dla Strategii Rozwoju Kapitału Społecznego 2020. Jego projekt został zmodyfikowany po zakończeniu trybu konsultacji społecznych.

Rolą Krajowego Programu jest tworzenie warunków dla wypracowania rozwiązań modelowych oraz ich upowszechnienie, np. poprzez system konferencji i spotkań z przedstawicielami jednostek samorządu terytorialnego. Natomiast od stopnia zaangażowania tych podmiotów będą zależały realne efekty podejmowanych działań.

Celem głównym krajowego programu ochrony zabytków i opieki nad zabytkami jest: „Wzmocnienie roli dziedzictwa kulturowego i ochrony zabytków w rozwoju potencjału kulturowego i kreatywnego Polaków”.

Do jego realizacji opracowano trzy cele szczegółowe wraz z kierunkami działań prowadzącymi do ich realizacji:

- o Cel szczegółowy 1. Wspieranie rozwiązań systemowych na rzecz ochrony zabytków w Polsce. Kierunki działań:
  - Porządkowanie rejestru zabytków nieruchomości (księgi rejestru A i C).

---

GMINNY PROGRAM OPIEKI NAD ZABYTKAMI NA LATA 2017-2020

---

- Przygotowanie ratyfikacji „Konwencji UNESCO ds. ochrony dziedzictwa podwodnego”.
  - Wypracowanie jednolitych standardów działania konserwatorskiego w odniesieniu do wybranych typów i kategorii zabytków nieruchomych.
  - Wzmocnienie instrumentów ochrony krajobrazu kulturowego.
  - Opracowanie diagnozy prawnej ochrony zabytków ruchomych.
  - Opracowanie kompleksowego raportu o stanie zachowania zabytków nieruchomych wpisanych do rejestru zabytków (księgi rejestru A i C).
  - Realizacji badań w ramach AZP na obszarach szczególnie istotnych ze względu na zagrożenia dla dziedzictwa archeologicznego.
- o Cel szczegółowy 2. Wzmocnienie synergii działania organów ochrony zabytków:
- Zwiększenie efektywności zarządzania i ochrony zabytków poprzez wdrażanie infrastruktury informacji przestrzennej o zabytkach.
  - Wypracowanie standardów pozwalających na lepszy przepływ informacji pomiędzy organami ochrony zabytków a społecznościami żyjącymi w otoczeniu zabytków objętych ochroną.
  - Podniesienie jakości procesów decyzyjnych w organach ochrony zabytków.
  - Merytoryczne wsparcie samorządu terytorialnego w ochronie zabytków.
- o Cel szczegółowy 3. Tworzenie warunków do aktywnego uczestnictwa w kulturze, edukacji na rzecz dziedzictwa kulturowego oraz jego promocji i reinterpretacji:
- Przygotowanie ratyfikacji „Konwencji ramowej Rady Europe w sprawie znaczenia dziedzictwa kulturowego dla społeczeństwa”, Faro 2005.

---

## GMINNY PROGRAM OPIEKI NAD ZABYTKAMI NA LATA 2017-2020

---

- Wspieranie budowania świadomości społecznej funkcji dziedzictwa kulturowego jako podstawy kształtowania się tożsamości narodowej i społeczności lokalnych.
- Promocja zasobu dziedzictwa za pośrednictwem Internetu.
- Zwiększanie dostępu do zasobu dziedzictwa i ułatwienie jego odbioru społecznego.

Warto nadmienić, że istotnym rozwiązaniem porządkującym zagadnienia przedstawione w programie i uwzględnionym na każdym etapie prac nad dokumentem są zagadnienia horyzontalne, czyli tematy wiodące, których problematyka została poruszona w co najmniej dwóch obszarach diagnozy oraz dwóch celach szczegółowych. Są to:

1. Podniesienie sprawności i skuteczności działań organów ochrony zabytków, w tym jakości merytorycznej decyzji administracyjnych (szkolenia, standaryzacja działań, itp.);
2. Dostosowanie prawa i praktyki ochrony zabytków w Polsce do standardów międzynarodowych – ratyfikacja konwencji, ochrona zabytków ruchomych, wdrożenie podejścia krajobrazowego, w tym podkreślenie roli parków kulturowych – jako jednej z kluczowych form ochrony zabytków;
3. Wzmocnienie realizacji konstytucyjnej zasady pomocniczości, w szczególności w odniesieniu do zadań realizowanych przy zaangażowaniu obywateli lub skierowanych bezpośrednio do nich;
4. Zwiększenie efektywności ochrony lokalnego dziedzictwa kulturowego – poprzez lepszy przepływ informacji pomiędzy organami ochrony zabytków a społecznościami żyjącymi w ich otoczeniu;
5. Zwiększenie zaangażowania samorządów w ochronę i opiekę nad zabytkami oraz wzmocnienie zaangażowania społecznego na rzecz ochrony zabytków;
6. Działania administracyjne na rzecz zwiększania dostępności obiektów zabytkowych dla osób niepełnosprawnych – likwidowanie barier i łagodzenie uciążliwości związanych z niepełnosprawnością ma istotne znaczenie dla przeciwdziałania wykluczenia tej grupy społecznej z dostępu do dóbr kultury, w tym dostępu do zabytków.

Zagadnienia horyzontalne nie tworzą dodatkowego poziomu w hierarchicznej strukturze dokumentu zgodnie z jego podziałem na cel główny, cele szczegółowe

---

**GMINNY PROGRAM OPIEKI NAD ZABYTKAMI NA LATA 2017-2020**

---

i kierunki działania, w sposób istotny jednak wskazują zagadnienia priorytetowe w obszarze ochrony zabytków.

- **Narodowa Strategia Rozwoju Kultury na lata 2004–2013 z perspektywą do roku 2020**

Narodowa Strategia Rozwoju Kultury na lata 2004 – 2013 przyjęta przez Radę Ministrów 21 września 2004 r. oraz jej uzupełnienie do roku 2020 jest rządowym dokumentem stanowiącym podstawę dla nowoczesnego mecenatu państwa w sferze kultury, a przede wszystkim dla nowoczesnie pojmowanej polityki kulturalnej państwa, funkcjonującej w warunkach rynkowych, a także dla wspólnoty Polski z Unią Europejską. W ramach strategii określono misję, którą jest:

*Zrównoważony rozwój kultury jako najwyższej wartości przenoszonej ponad pokoleniami, określającej całokształt historycznego i cywilizacyjnego dorobku Polski, wartości warunkującej tożsamość narodową i zapewniającej ciągłość tradycji i rozwój regionów.*

Na podstawie diagnozy w strategii wyodrębniono pięć strategicznych obszarów kultury, dla których sformułowano Narodowe Programy Kultury, będące podstawowymi narzędziami wdrażania strategii. W odniesieniu do ochrony zabytków i opieki nad zabytkami określono Narodowy Program Kultury Ochrona Zabytków i Dziedzictwa kKulturowego. W jego ramach przyjęto następujące priorytety:

1. Aktywne zarządzanie zasobem stanowiącym materialne dziedzictwo kulturowe. W ramach niniejszego priorytetu przyjęte zostały działania mające na celu materialną poprawę stanu zabytków, ich adaptację i rewitalizację oraz zwiększenie dostępności do nich mieszkańców, turystów i inwestorów. Realizacja działań pozwoli na zwiększenie atrakcyjności regionów, a także wykorzystanie przez nie potencjału związanego z posiadanym dziedzictwem kulturowym.
2. Edukacja i administracja na rzecz ochrony i zachowania dziedzictwa kulturowego.

Uzupełnienie Narodowej Strategii Rozwoju Kultury na lata 2004 – 2020 z 2005 r. wprowadza programy operacyjne służące realizacji strategii. Jednym z nich jest Program Operacyjny „Dziedzictwo kulturowe” (punkt 10.2.). W programie



---

## GMINNY PROGRAM OPIEKI NAD ZABYTKAMI NA LATA 2017-2020

---

wyróżnione zostały dwa komplementarne priorytety: rewaloryzacja zabytków nieruchomych i ruchomych oraz rozwój kolekcji muzealnych.

Podstawowym celem priorytetu nr 1 jest poprawa stanu zachowania zabytków, zwiększanie narodowego zasobu dziedzictwa kulturowego, kompleksowa rewaloryzacja zabytków, zwiększenie roli zabytków w rozwoju turystyki, poprawa warunków instytucjonalnych, prawnych i organizacyjnych w zakresie ochrony zabytków i ich dokumentacji, zabezpieczenie zabytków, muzealiów i archiwaliów przed skutkami klęsk żywiołowych, kradzieżami i nielegalnym wywozem za granicę.

Priorytet nr 2 dotyczy przede wszystkim zadań związanych z zakupami dzieł sztuki i kolekcji dla instytucji muzealnych, zakupami starodruków i archiwaliów, konserwacji i digitalizacji muzealiów, archiwaliów, starodruków, księgozbiorów oraz zbiorów filmowych, wspieraniu rozwoju muzealnych pracowni konserwatorskich oraz nowych technik konserwacji zabytków ruchomych.

Gminny Program Opieki nad Zabytkami Gminy Łomazy, jest zbieżny z głównymi zadaniami Programu Operacyjnego nr 9 „Dziedzictwo kulturowe”, do których należy intensyfikacja ochrony i upowszechniania dziedzictwa kulturowego, w tym kompleksowa poprawa stanu zabytków oraz rozwój kolekcji muzealnych, poprawa stanu zachowania zabytków, zwiększenie narodowego zasobu dziedzictwa kulturowego (w tym także dziedzictwa archeologicznego), kompleksowa rewaloryzacja zabytków i ich adaptacja na cele inne niż kulturalne, zwiększenie roli zabytków i muzealiów w rozwoju turystyki i przedsiębiorczości poprzez tworzenie zintegrowanych narodowych produktów turystycznych, poprawa warunków instytucjonalnych, prawnych i organizacyjnych w zakresie ochrony zabytków i ich dokumentacji, zabezpieczenie zabytków, muzealiów i archiwaliów przed skutkami klęsk żywiołowych, kradzieżami i nielegalnym wywozem za granicę oraz na wypadek sytuacji kryzysowej i konfliktu zbrojnego. Główne założenia strategii, wytyczające kierunki przy tworzeniu gminnego programu opieki nad zabytkami, to m.in. działania zmierzające do aktywnego zarządzania zasobami materialnego dziedzictwa kulturowego poprzez poprawę stanu zabytków, zwiększenie ich dostępności dla turystów, inwestorów, mieszkańców, m. in. poprzez adaptacje, zwiększenie atrakcyjności regionów poprzez wykorzystanie przez nie wartości wynikających z lokalnego zasobu dziedzictwa kulturowego oraz edukacja i wdrażanie metod nowoczesnego administrowania związane z ochroną i zachowaniem zabytków.

---

GMINNY PROGRAM OPIEKI NAD ZABYTKAMI NA LATA 2017-2020

---

Beneficjentami Programu mogą być m.in. samorządowe instytucje kultury i jednostki samorządu terytorialnego. Zadania Programu będą realizowane poprzez:

- o Priorytet 1. Rewaloryzacja zabytków nieruchomych i ruchomych, realizowany bez udziału środków europejskich, dotyczący bezpośrednio:
  - rewitalizacji historycznych obszarów miejskich;
  - ochrony i zachowania krajobrazu kulturowego wsi;
  - rewitalizacji, rewaloryzacji, konserwacji, renowacji, modernizacji i adaptacji na cele inne niż kulturalne historycznych obiektów i zespołów zabytkowych wraz z ich otoczeniem, w tym zespołów fortyfikacyjnych oraz budowli obronnych, parków i ogrodów;
  - rewaloryzacji i konserwacji zabytków budownictwa drewnianego;
  - rewaloryzacji zabytkowych cmentarzy oraz renowacji, ochronie i zachowaniu miejsc pamięci i martyrologii w kraju i za granicą;
  - prowadzenia badań archeologicznych i zabezpieczenia zabytków archeologicznych;
  - konserwacji zabytków ruchomych (niewchodzących w skład zasobów muzealnych), w tym w szczególności wystroju i historycznego wyposażenia kościołów w kraju i zagranicą;
  - dokumentowania zabytków (w tym badania naukowe i inwentaryzacja) w kraju i za granicą;
  - zabezpieczenia przed skutkami klęsk żywiołowych, zniszczeniem, kradzieżą i nielegalnym wywozem za granicę zabytków ruchomych i nieruchomych;
  - ochrony zabytków na wypadek sytuacji kryzysowych i konfliktu zbrojnego.
  
- o Priorytet 2. Rozwój i konserwacja kolekcji muzealnych, realizowany bez udziału środków europejskich, dotyczący bezpośrednio:
  - zakupu dzieł sztuki i kolekcji dla instytucji muzealnych;
  - zakupu starodruków i archiwaliów;

---

**GMINNY PROGRAM OPIEKI NAD ZABYTKAMI NA LATA 2017-2020**

---

- konserwacji i digitalizacji muzealiów, archiwaliów, starodruków, księgozbiorów oraz zbiorów filmowych w kraju i za granicą;
  - wspierania muzealnych pracowni konserwatorskich oraz nowych technik konserwacji zabytków ruchomych;
  - dofinansowania wykonania kopii starodruków i inkunabułów.
- 
- **Narodowy Program Kultury Ochrona Zabytków i Dziedzictwa Kulturowego na lata 2004–2013 i Sektorowy Program Operacyjny Rozwój Kultury i Zachowanie Dziedzictwa Kulturowego.**

Narodowy Program Kultury „Ochrona zabytków i dziedzictwa kulturowego” wynika z Narodowego Planu Rozwoju (uchwalonego ustawą z dnia 20 kwietnia 2004r. Dz. U. z 2004 r., Nr 116, poz. 1206). Służy on do wdrażania Narodowej Strategii Rozwoju Kultury w sferze dotyczącej opieki nad zabytkami. Jako uzupełnienie tych dokumentów funkcjonuje również Sektorowy Program Operacyjny „Rozwój kultury i zachowanie dziedzictwa kulturowego” przyjęty przez rząd we wrześniu 2005 r.

Za cel strategiczny programu operacyjnego przyjęto tworzenie warunków dla wzrostu konkurencyjności i znaczenia kultury, jako czynnika rozwoju społeczno-ekonomicznego.

Cel ten będzie realizowany między innymi poprzez realizację priorytetów w zakresie ochrony i zachowanie dziedzictwa kulturowego o znaczeniu ponadregionalnym, budowę i rozbudowę infrastruktury kultury o znaczeniu ponadregionalnym, rozwój infrastruktury kultury i ochrona dziedzictwa kulturowego o znaczeniu ponadregionalnym oraz renowację i konserwację zabytków ruchomych.

W kontekście Gminnego Programu Opieki nad Zabytkami Gminy Łomazy najbardziej istotne jest ostatnie z wymienionych działań. Działanie ukierunkowane jest na projekty z zakresu ochrony ruchomych obiektów dziedzictwa kulturowego o znaczeniu międzynarodowym, ogólnokrajowym i ponadregionalnym. Celem realizacji działania jest zachowanie dla przyszłych pokoleń ruchomych obiektów dziedzictwa kulturowego poprzez renowację, konserwację, a także zabezpieczenie przed zniszczeniem, kradzieżą i nielegalnym wywozem poza granice kraju. W ramach działania do realizacji przewiduje się projekty infrastrukturalne o wartości powyżej 100 tys. euro. Wśród kwalifikujących się projektów są między innymi: konserwacja i digitalizacja muzealiów, archiwaliów, starodruków, księgozbiorów oraz zbiorów

---

## GMINNY PROGRAM OPIEKI NAD ZABYTKAMI NA LATA 2017-2020

---

filmowych; konserwacja innych zabytków ruchomych (niewchodzących w skład zasobów muzealnych), w tym w szczególności wystroju i historycznego wyposażenia kościołów; wspieranie rozwoju muzealnych pracowni konserwatorskich oraz nowych technik konserwacji zabytków ruchomych; zabezpieczenie przed skutkami klęsk żywiołowych, zniszczeniem, kradzieżą i nielegalnym wywozem zagranicę zabytków ruchomych i nieruchomych; tworzenie kompleksowych systemów informacji zabezpieczeń przed nielegalnym wywozem dzieł sztuki przez granice oraz zabezpieczenie zabytków ruchomych przed kradzieżą i zniszczeniem.

Beneficjentami Programu mogą być między innymi jednostki samorządu terytorialnego, ich związki i stowarzyszenia, organizacje pozarządowe działające na zasadzie non-profit, kościoły i związki wyznaniowe oraz archiwa.

### 4.2. RELACJE GMINNEGO PROGRAMU OPIEKI NAD ZABYTKAMI Z DOKUMENTAMI WYKONANYMI NA POZIOMIE WOJEWÓDZTWA I POWIATU

---

Gminny Program Opieki nad Zabytkami Gminy Łomazy wykazuje zgodność zarówno z programami o charakterze wojewódzkim jak i powiatowym, a w szczególności z następującymi programami strategicznymi i ich celami:

- **Plan Zagospodarowania Przestrzennego Województwa Lubelskiego (uchwała nr XI/162/2015 Sejmiku Województwa Lubelskiego z dnia 30 października 2015 r.)**

Plan został przyjęty w lipcu 2002 r. W sierpniu 2006 r. przystąpiono do prac nad jego zmianą. W tym celu opracowano w latach 2009 do 2011 r. część uwzględniającą uwarunkowania zewnętrzne i wewnętrzne województwa. Plan był poddany do opiniowania przez Lubelskiego Wojewódzkiego Konserwatora Zabytków w Lublinie. W Planie szczególnie mocno uwzględniono ochronę dziedzictwa kulturowego, bogatego w unikalne na skalę kraju zabytki i założenia przestrzenne. Podkreślono również status wschodniej granicy Unii Europejskiej, co wiąże się z budowaniem tożsamości regionu. Wyróżniono w tekście najważniejsze budowle, zespoły urbanistyczne i ruralistyczne. Rozróżniono wiele faz powstania zabytków. Co istotne,

---

## GMINNY PROGRAM OPIEKI NAD ZABYTKAMI NA LATA 2017-2020

---

w Planie wskazano również obiekty i obszary do objęcia ochroną planistyczną i konserwatorską.

Dla potrzeb Gminnego Programu Opieki nad Zabytkami Gminy Łomazy szczególnie istotne jest przeanalizowanie wszelkich uwarunkowań wewnętrznych i zewnętrznych oraz działań związanych z ochroną wartości kulturowych województwa. Znaczące jest również uwzględnienie wartości niematerialnych dziedzictwa kulturowego. Są to m.in. miejsca pamięci związane z ważnymi dla narodu i państwa wydarzeniami, czyli szczególnie walki o niepodległość w czasach porozbiorowych, II Rzeczypospolitej, II Wojny Światowej (specjalne miejsce zajmuje problem Holocaustu) oraz związane z najnowszą historią Lubelszczyzny.

Kierunki i działania związane z ochroną i opieką na zabytkami to m.in.: objęcie ochroną zasobów kultury materialnej i niematerialnej oraz utrzymanie ładu przestrzennego w obrębie dawnych układów urbanistycznych i obszarów proponowanych do ochrony krajobrazu kulturowego, m.in. parków kulturowych, tworzenie spójnego systemu ekologicznego poprzez rozwój wielkoprzestrzennych obszarów ochrony środowiska naturalnego i kulturowego, promocja obszarów koncentracji walorów turystycznych, zespołów i obiektów zabytkowych w celu ich gospodarczego wykorzystania, zasada maksymalnej integracji działań na rzecz ochrony środowiska, w szczególności walorów krajobrazowych, przyrody, ochrony bioróżnorodności przyrody i krajobrazu kulturowego w sferze badawczej, społeczno-gospodarczej i ekonomicznej oraz w wojewódzkich programach sektorowych, na obszarach transgranicznych i na obszarach stykowych z sąsiednimi województwami, ograniczanie negatywnych skutków działalności urzędów infrastruktury technicznej, społecznej i gospodarczej oraz różnych form aktywności społecznej i gospodarczej na środowisko naturalne i kulturowe. Plan wskazuje także na konieczność wykonania studiów programowo-przestrzennych dla: wskazanych stref koncentracji walorów turystycznych, ochrony zabytkowej architektury drewnianej terenów pogranicza, projektowanych parków i rezerwatów kulturowych, projektowanych szlaków kulturowych, stref uzdrowiskowych.

---

**GMINNY PROGRAM OPIEKI NAD ZABYTKAMI NA LATA 2017-2020**

---

- **Wojewódzki Program Opieki nad Zabytkami w województwie lubelskim na lata 2015 – 2018**

Program zawiera w swojej pierwszej części przedstawienie podstawowych aktów prawnych związanych z ochroną i opieką nad zabytkami, obowiązujących zarówno w kraju jak i na terenie województwa.

W dalszej kolejności skupiono się na omówieniu najcenniejszego dziedzictwa kulturowego Województwa Lubelskiego. Podkreślono, że z uwagi na znaczącą ilość zasobu ograniczono się w prezentacji do jedynie zarysu historii, jak i omówienia istotnych zabytków oraz układów przestrzennych województwa. Warte podkreślenia jest przedstawienie również dziedzictwa niematerialnego, szczególnie wyraźnego na terenie województw.

Dalsza część Programu przedstawia cele strategiczne i kierunki działania wskazane dla województwa w podziale na cele operacyjne skupiające się na działaniach mających przynieść wzmocnienie potencjału dziedzictwa kulturowego województwa i wykorzystaniu go w działaniach promocyjnych i edukacyjnych, a także oddziaływaniu na rozwój społeczno-gospodarczy regionu. Realizację celów operacyjnych zaplanowano poprzez wytyczone działania. W rozdziale czwartym przedstawiono przykładowe źródła finansowania ochrony zabytków i opieki nad zabytkami.

Wskazano następujące cele strategiczne:

1. Wzmocnienie potencjału dziedzictwa kulturowego województwa lubelskiego jako elementu rozwoju społeczno-gospodarczego regionu
  - A. Ochrona zabytków materialnych i opieka nad zabytkami materialnymi. (Działania podnoszące świadomość społeczeństwa o wartościach krajobrazu kulturowego i jego wpływie na budowę wspólnoty społecznej i tożsamości regionu; Działania na rzecz powstrzymania na obszarach województwa lubelskiego degradacji krajobrazu kulturowego i jego zachowania, w szczególności poprzez wprowadzanie nowoczesnej formy ochrony krajobrazu kulturowego w postaci parku kulturowego; Monitoring i aktualizacja uregulowań prawnych w zakresie ochrony zabytków i opieki nad zabytkami w dokumentach strategicznych i planistycznych jednostek samorządu terytorialnego; Działania na rzecz

---

**GMINNY PROGRAM OPIEKI NAD ZABYTKAMI NA LATA 2017-2020**

---

opracowania powiatowych i gminnych programów opieki nad zabytkami; Aktualizowanie gminnych ewidencji zabytków; Stała ochrona wartościowych układów przestrzennych: urbanistycznych i ruralistycznych na obszarze województwa lubelskiego; Działania zmierzające do poprawy stanu zachowania zabytków na obszarze województwa lubelskiego, ze szczególnym uwzględnieniem budownictwa drewnianego, zabytków i obszarów przemysłowych, powojeskowych oraz obiektów archeologicznych; Upowszechnianie mechanizmu udzielania dotacji na prace konserwatorskie, restauratorskie lub roboty budowlane przy zabytku wpisanym do rejestru przez organy stanowiące jednostki samorządu terytorialnego na zasadach określonych przez te jednostki; Podejmowanie planowych działań w zakresie ochrony zabytków i opieki nad zabytkami pozostającymi w posiadaniu jednostek samorządu terytorialnego; Promocja instytucji muzeum jako narzędzia ochrony zabytków i miejsca wypracowywania wzorca opieki nad zabytkami; Wykorzystanie nowoczesnych technologii w działalności statutowej muzeów w celu przyciągnięcia odbiorcy; Podnoszenie poziomu świadomości o wartości krajobrazu kulturowego, w tym parku kulturowego, jako przestrzeni niezbędnej do rozwoju ekonomicznego, w tym przemysłów czasu wolnego; Tworzenie mechanizmów włączających materialne dziedzictwo kulturowe w nowoczesny obieg gospodarczy: przemysłów czasu wolnego i przemysłów kultury).

- B. Ochrona niematerialnego dziedzictwa kulturowego. (Poszerzanie form współpracy środowiska naukowego z samorządami w procesie ustalania autentycznych regionalnych wartości kulturowych, w tym określanie wyróżnika autentyczności poszczególnych grup etnograficznych Lubelszczyzny; Podejmowanie starań o umieszczenie wybranych przejawów dziedzictwa niematerialnego na Krajowej Liście Niematerialnego Dziedzictwa Kulturowego; Wspieranie aktywności regionalnej mającej na celu uświadomienie wagi niematerialnego dziedzictwa kultury dla zachowania tożsamości i znaczenia opieki nad tym dziedzictwem; Prowadzenie planowych działań wspierających dziedzictwo niematerialne oraz włączanie jego ochrony do różnych programów edukacyjnych; Tworzenie możliwości przekazywania przez twórców ludowych swej wiedzy, umiejętności i doświadczeń zawodowych młodemu pokoleniu; Propagowanie działań w zakresie opieki i ochrony niematerialnego dziedzictwa

---

**GMINNY PROGRAM OPIEKI NAD ZABYTKAMI NA LATA 2017-2020**

---

kulturowego; Inicjowanie organizacji imprez kultywujących regionalne dziedzictwo kultury niematerialnej; Stwarzanie dogodnych warunków do rozwoju przemysłów kultury jako czynnika stymulującego wzrost gospodarczy; Wzmocnienie działań związanych z rozwojem usług turystycznych na terenach wiejskich nie objętych do tej pory takimi programami; Upowszechnianie niematerialnego dziedzictwa kulturowego, jako niepowtarzalnej atrakcji turystycznej województwa; Wspieranie publikacji regionalnych oraz wydawnictw popularyzujących dziedzictwo kulturowe Lubelszczyzny jako elementu przyczyniającego się do wzmocnienia poczucia wspólnoty regionalnej i tożsamości kulturowej).

2. Wykorzystanie dziedzictwa kulturowego Lubelszczyzny w działaniach promocyjnych i edukacyjnych wpływających na rozwój społeczno-ekonomiczny.
  - A. Edukacja w zakresie dziedzictwa kulturowego Lubelszczyzny (Poszerzanie wiedzy o materialnym dziedzictwie kulturowym i idei jego ochrony przy użyciu nowoczesnych technologii, mediów oraz różnorodnych form edukacji społecznej; Popularyzacja akcji edukacyjnych na rzecz niematerialnego dziedzictwa kulturowego do wzmacniania społecznej świadomości (poczucia wspólnoty regionalnej) mieszkańców Lubelszczyzny; Edukacja użytkowników i właścicieli obiektów zabytkowych w zakresie zasad konserwatorskich: profilaktyki, etyki i zabezpieczeń obiektów zabytkowych przed kradzieżą, pożarami, powodzią itp.; Realizowanie studiów naukowych, wspieranie programów badawczych i dokumentacyjnych zmierzających do stworzenia pełnej inwentaryzacji zasobów niematerialnych dziedzictwa kulturowego, zwłaszcza zagrożonego; Wspieranie organizowania praktyk studenckich i staży, mających na celu dokumentowanie zasobu dziedzictwa kulturowego województwa; Edukacja na rzecz dialogu międzykulturowego w oparciu o dziedzictwo kulturowe Lubelszczyzny).
  - B. Promocja dziedzictwa kulturowego Lubelszczyzny (Rozwijanie nowoczesnych form promocji województwa wykorzystującej bogactwo dziedzictwa materialnego i niematerialnego jako czynnika rozwoju społeczno-ekonomicznego i budowania poczucia wspólnoty regionalnej i tożsamości kulturowej; Promocja istniejących szlaków kulturowych oraz propagowanie ich tworzenia jako istotnych działań dla promocji regionu; Promocja turystyki kulturalnej poprzez organizację



---

**GMINNY PROGRAM OPIEKI NAD ZABYTKAMI NA LATA 2017-2020**

---

międzynarodowych wydarzeń i przedsięwzięć kulturalnych; Wzmacnianie współpracy transgranicznej Województwa Lubelskiego z partnerami białoruskimi i ukraińskimi w zakresie wspólnej promocji; Promocja walorów niewykorzystywanych obiektów zabytkowych, jako miejsc dogodnych do nadania im istotnych funkcji społeczno-ekonomicznych; Promocja wiedzy społecznej dotyczącej przemysłów kultury jako istotnego potencjału sektora społeczno-ekonomicznego; Promocja krajobrazu kulturowego województwa lubelskiego jako atrakcyjnych miejsc dla aktywności filmowej).

- **Zaktualizowana Strategia Rozwoju Województwa Lubelskiego na lata 2006-2020 (Uchwała Nr XXXI/545/09 przyjęta przez Sejmik Województwa Lubelskiego dnia 27 kwietnia 2009 r.)**

Strategia ta wymienia szeroko rozumiane dziedzictwo kulturowe jako jeden z ważniejszych potencjałów rozwojowych województwa lubelskiego obok środowiska naturalnego. Dynamiczny rozwój turystyki może być rozwijany poprzez promocję charakterystycznej różnorodności środowiska kulturowego i naturalnego Lubelszczyzny.

W ramach poszczególnych obszarów priorytetowych cele operacyjne będą możliwe do osiągnięcia poprzez realizację konkretnych kierunków działań. W odniesieniu do szeroko pojętego dziedzictwa kulturowego wyznaczono następujące priorytety, ich cele oraz poszczególne działania.

- Priorytet 2. „Rozwój nowoczesnego społeczeństwa i zasobów ludzkich dostosowanych do wymogów gospodarki opartej na wiedzy” :
  - Cel 2.5. Wzmocnienie i wykorzystanie kapitału kulturowego i społecznego w regionie :
    - Kształtowanie postaw obywatelskich oraz rozwój różnych form społeczeństwa obywatelskiego (w tym: edukacja i promowanie korzystnych postaw społecznych, innowacyjnych, proekologicznych, wolontariatu, pobudzanie aktywności społeczności lokalnych oraz kształtowanie tożsamości regionalnej i lokalnej);

---

**GMINNY PROGRAM OPIEKI NAD ZABYTKAMI NA LATA 2017-2020**

---

- Wsparcie rozwoju sektora kultury (w tym: wzmocnianie instytucji kultury, tworzenie atrakcyjnej i kompleksowej oferty organizacji kulturalnych);
  - Wspieranie inicjatyw przeciwdziałających trwałej emigracji z regionu;
  - Zwiększenie potencjału instytucji pozarządowych oraz wsparcie ich w ramach różnych form zatrudnienia;
  - Upowszechnianie kultury oraz wzrost uczestnictwa społeczeństwa w szeroko pojętych życiu kulturalnym.
- Priorytet 3. „Poprawa atrakcyjności i spójności terytorialnej województwa lubelskiego”:
- Cel 3.2. Zachowanie i wzmocnienie różnorodności przyrodniczej, krajobrazowej i kulturowej.

Realizacja tego celu należy do kluczowych elementów Strategii. Stwierdzono, iż dziedzictwo kulturowe jest zagrożone poprzez degradację techniczną obiektów zabytkowych i zanikanie krajobrazu, brak powszechnej świadomości mieszkańców co do wartości istniejącego dziedzictwa historycznego oraz słabe rozpoznanie zasobów kulturowych na poziomie lokalnym.

Realizacja przyjętego celu ma przyczynić się do zachowania cennych zabytków architektury i budownictwa, rozwoju bazy materialnej instytucji kulturotwórczych, utrzymania ciągłości tradycji i tożsamości mieszkańców poprzez identyfikację z miejscem zamieszkania, zmniejszania dysproporcji w dostępności do usług kultury ludności w zależności od miejsca zamieszkania.

Kierunki działań dla celu 3.2. do m.in.:

- Wzbogacanie zasobów środowiska i wdrożenie zrównoważonej gospodarki zasobami naturalnymi, w tym zachowanie walorów krajobrazowych obszarów wiejskich;

---

**GMINNY PROGRAM OPIEKI NAD ZABYTKAMI NA LATA 2017-2020**

---

- Ochrona kulturowa regionu, wzbogacenie różnorodności krajobrazowej i kulturowej (w tym: rewaloryzacja wartościowych obiektów, układów urbanistycznych i przestrzeni publicznych, tworzenie parków kulturowych, turystycznych szlaków kultury regionalnej, poprawa bazy lokalowej i funkcjonowania placówek kultury).
- Cel 3.3. Rozwój ośrodków miejskich oraz funkcji metropolitalnych Lublina :
  - Rozwój większych i średnich miast województwa, wzmocnienie ich potencjału społeczno-ekonomicznego i turystycznego (w tym: wsparcie infrastruktury technicznej wspomagającej turystykę, usługi publiczne i rynkowe, zwiększenie sieci usług kultury, poprawa warunków życia mieszkańców poprzez modernizację infrastruktury społecznej i komunalnej;
  - Rewitalizacja miast i zdegradowanych obszarów zurbanizowanych (w tym: rewitalizacja zabytkowej tkanki miejskiej)
  - Rozwój układu ulicznego i infrastruktury technicznej miast (w tym: infrastruktura rekreacyjna – ścieżki rowerowe i spacerowe);
  - Racjonalna gospodarka przestrzenią powiązana z efektywną polityką urbanistyczno-architektoniczną (w tym: poprawa skuteczności i znaczenia planowania przestrzennego dla rozwoju obszarów miejskich, wspieranie racjonalnej urbanizacji, poprawa estetyki i wizerunku miast).
- **Strategia Rozwoju Województwa Lubelskiego na lata 2006-2020 (Uchwała Nr XXXVI/530/05 przyjęta przez Sejmik Województwa Lubelskiego dnia 4 listopada 2005 r.)**

Działania związane z ochroną zabytków i opieką nad zabytkami w sposób bezpośredni zaprogramowano w Osi Priorytetowej „VII Kultura, Turystyka i Współpraca Międzyregionalna”. Celem tego priorytetu jest zwiększenie udziału sektorów kultury i turystyki w gospodarce województwa lubelskiego oraz wzmocnienie powiązań

---

**GMINNY PROGRAM OPIEKI NAD ZABYTKAMI NA LATA 2017-2020**

---

międzynarodowych regionu. Aby osiągnąć założone cele, przyjęto następujące kierunki działań :

- Zwiększenie dostępności do dóbr kultury i infrastruktury turystycznej;
- Wypromowanie wizerunku Lubelszczyzny jako regionu o dużej atrakcyjności kulturalnej i turystycznej;
- Stworzenie efektywnych powiązań partnerskich w ramach współpracy międzyregionalnej.

Przewiduje się również następujące formy wsparcia :

- Wsparcie projektów poprawiających dostępność do obiektów i dóbr kultury oraz miejsc atrakcyjnych turystycznie, a także służących rozwojowi aktywnych form turystyki;
- Dotacje na przystosowanie zabytków do potrzeb turystyki i kultury oraz rozwijanie i wspieranie infrastruktury kultury o znaczeniu lokalnym, regionalnym oraz ponadregionalnym;
- Wsparcie finansowe projektów polegających na łączeniu funkcji turystycznych z rekreacyjnymi, edukacyjnymi, ekologicznymi i kulturalnymi;
- Finansowanie tworzenia i rozwijania kompleksowego systemu informacji i promocji turystycznej i kulturalnej;
- Wsparcie tworzenia efektywnych powiązań międzyregionalnych w układzie bilateralnym i sieciowym w różnych obszarach życia społecznego i gospodarczego.

- **Strategia Rozwoju Powiatu Bialskiego na lata 2007 – 2015**

Dokument stanowi syntezę informacji o powiecie bialskim. Obejmuje diagnozę stanu wyjściowego oraz ocenę wewnętrznych i zewnętrznych uwarunkowań jego rozwoju, a także analizę strategiczną z określeniem sposobu realizacji założonych celów. „Strategia Rozwoju Powiatu Bialskiego na lata 2007 – 2015” powstała w wyniku współpracy pracowników Starostwa Powiatowego, przedstawicieli samorządów, kół

---

## GMINNY PROGRAM OPIEKI NAD ZABYTKAMI NA LATA 2017-2020

---

gospodarczych i finansowych, licznej grupy osób, które podzieliły się swoją wiedzą i doświadczeniem.

Dokument, w rozdziale o zasobach kulturowych, podkreśla wyjątkowe znaczenie, istnienia wielu obiektów na terenie powiatu, takich jak obiekty sakralne, zespoły podworskie czy obiekty mieszkalne. W szczególności zwraca uwagę na dużą ilość wielokulturowych cmentarzy.

Strategia Rozwoju Powiatu Bialskiego powołuje się na opinię z grudnia 2004 r. sporządzonym przez Krajowy Ośrodek Badań i Dokumentacji Zabytków (dzisiejszy NID) oraz ankiet dotyczących stanu miasta/gminy i planów rozwoju na lata 2007 – 2015 ciągle brak jest odpowiednich regulacji prawnych dotyczących zachowania i ochrony obiektów zabytkowych, odpowiedniej promocji dziedzictwa, uporządkowania rejestru zabytków oraz gminnych ewidencji zabytków, a także dokumentacji związanej z zabytkami i większej współpracy konserwatorów zabytków z władzami samorządowymi.

Stan obiektów według KOBiDZ (dziś NID) jest zły. Wymagają one remontów zabezpieczających oraz kapitalnych. Jednak brak jest odpowiednich środków finansowych na ten cel. Dodatkowo gminy zwróciły uwagę na zagrożenia związane z brakiem odpowiedniego zabezpieczeń, monitoringu i ochrony obiektów. Przy niektórych obiektach funkcjonujących pilnują ich pracownicy, są zastosowane zabezpieczenia standardowe lub oświetlenie, nie jest to jednak wystarczające.

## 5. UWARUNKOWANIA WEWNĘTRZNE OCHRONY DZIEDZICTWA KULTUROWEGO

---

Gminny Program Opieki nad Zabytkami Gminy Łomazy wykazuje zgodność z celami wszystkich gminnych dokumentów strategicznych.

---

### 5.1. RELACJE GMINNEGO PROGRAMU OPIEKI NAD ZABYTKAMI Z DOKUMENTAMI WYKONANYMI NA POZIOMIE GMINY

---

- **Strategia rozwoju lokalnego Gminy Łomazy na lata 2008-2015**

---

## GMINNY PROGRAM OPIEKI NAD ZABYTKAMI NA LATA 2017-2020

---

Strategiczny plan rozwoju lokalnego jest swego rodzaju scenariuszem rozwoju gminy, określającym m. in.: docelową wizję rozwoju, strategiczne i operacyjne cele rozwoju, zadania strategiczne oraz sposób ich realizacji. Podmiotem strategii rozwoju lokalnego jest lokalna społeczność, która uczestniczy w realizacji zadań strategicznych poprzez swoją aktywność gospodarczą i społeczną.

Strategiczny plan rozwoju lokalnego podkreśla, że Gmina Łomazy nie jest traktowana jako atrakcyjny region turystyczny. Zaznacza jednak, że istnieją warunki do tworzenia bazy turystycznej opartej na walorach przyrody i dziedzictwa kulturowego. Wyszczególnia następujące obiekty:

- Zespół kościoła parafialnego pod wezwaniem św. Apostołów Piotra i Pawła w Łomazach obejmujący kościół w stylu neogotyckim, murowany, wybudowany w 1907 r., wraz z plebanią i drzewostanem,
- Klasycystyczną drewnianą kaplicę cmentarną pod wezwaniem św. Jana w Łomazach, wybudowaną w połowie XIX wieku i odrestaurowaną w 2003 r.,
- Cmentarz mahometański w Studziance.

Podkreśla także znaczenie istniejących pomników przyrody ożywionej i nieożywionej takie jak:

- Głaz narzutowy z szaro-czerwonego granitu o obwodzie 540 cm w lesie „Olszynka” w Korczówce,
- Wiąz szypułkowy w Lubence wpisany do rejestru Starosty Białskiego.

W dokumencie została także podkreślona potrzeba stworzenia korzystnego wizerunku gminy, poprzez wzrost atrakcyjności turystycznej.

- **Aneks statystyczno-diagnostyczny do Zintegrowanej Strategii Przygranicznego Obszaru Funkcjonalnego "Aktywne Pogranicze" na lata 2014-2020 z perspektywą do roku 2030**

Aneks jest częścią Zintegrowanej Strategii Rozwoju Przygranicznego Obszaru Funkcjonalnego „Aktywne Pogranicze” tworzonego przez 12 gmin tj.: miasto Terespol,

---

## GMINNY PROGRAM OPIEKI NAD ZABYTKAMI NA LATA 2017-2020

---

Janów Podlaski, Kodeń, Konstantynów, Leśna Podlaska, Łomazy, Piszczac, Rokitno, Sławatycze, Terespol, Tucznia, Zalesie. Głównym celem opracowania jest zdiagnozowanie czynników i ograniczeń rozwoju obszaru w kontekście relacji i powiązań przestrzennych wewnątrz obszaru.

Dokonano w opracowaniu również analizy dziedzictwa kulturowego na terenie wyżej wymienionych gmin. Wskazano, że obiekty zabytkowe niestety w dużej ilości znajdują się w złym stanie technicznym i wymagają pilnie prac remontowych. Szczególnie dużego nakładu prac wymagają zabytki w następujących gminach: Leśna Podlaska, Konstantynów, Piszczac, Kodeń. Inną formą zachowania dziedzictwa kulturowego może być zakup obiektów charakterystycznych dla tradycji budownictwa tego obszaru z przeznaczeniem na cele publiczne.

### 5.2. CHARAKTERYSTYKA ZASOBÓW ORAZ ANALIZA STANU DZIEDZICTWA I KRAJOBRAZU KULTUROWEGO GMINY

---

#### 5.2.1. ZARYS HISTORII GMINY ŁOMAZY

---



Dzieje Łomaz, dziś osady gminnej, w przeszłości wsi, miasta i siedziby dóbr królewskich, sięgają czasów bardzo odległych. Nie jest do końca rozpoznana sama nazwa, którą jedni tłumaczą jako pochodną od przezwiska Łomaza - Łomazy (np. Piotr Łomazki - w 1631 roku wójt miasta Łomazy); inni nazwę wywodzą od łożyny - wierzby, której na tym terenie wśród lasów i bagien było bardzo dużo. Ważna miejscowość i osada targowa na traktach z Krakowa i Lublina na Litwę.

Wieś wzmiankowana w 1416 r. jako należąca do Korony, w 1446 r. wymieniona przez Długosza. W roku 1447 Kazimierz Jagiellończyk odłączył Łomazy od Starostwa Parczewskiego, Województwa Lubelskiego i przyłączył do ziemi brzeskiej, a więc Litwy.

---

## GMINNY PROGRAM OPIEKI NAD ZABYTKAMI NA LATA 2017-2020

---

Wywołało to niezadowolenie panów polskich w stosunku do króla i zarzuty, że król bardziej sprzyja Litwie, niż Koronie.

W XV wieku domy mieszkalne były tu małe, budowane z drewna i gliny, kryte słomą. Budynki gospodarcze często miały ściany z pionowych drągów, przeplatane chrustem, dachy kryte trzcina.

Łomazy są pamiętne w naszych dziejach sejmowych, gdyż dostąpiły zaszczytu, że tu właśnie odbyły się dwa sejmy Polski i Litwy. Powody tego były następujące: W roku 1451 król Kazimierz Jagiellończyk zwołał sejm Polaków i Litwinów do Parczewa. Na sejm ten jednak nie chciał przybyć żaden z Litwinów dopóki im glejt bezpieczeństwa nie będzie wydany. Król chcąc przełamać upór i nieufność Litwinów sam wyjechał z Parczewa do Łomaz, tu sprowadził z Brześcia posłów litewskich i namówił ich do zjechania się z Polakami w Brześciu. Podobnie było w roku 1464. Posłowie litewscy do Parczewa, a polscy do Brześcia nie chcieli się zebrać na wspólny sejm. Dlatego też zjechali się po pewnych targach posłowie tak polscy jak i litewscy w miesiącu listopadzie do Łomaz, gdzie odbywały się obrady. Łomazy nie miały dość pomieszczeń na zakwaterowanie licznie zgromadzonych posłów, gości i służby. Z powodów wzajemnych niechęci zjazd nie dał spodziewanych nadziei w sprawie pogodzenia Korony i Litwy.

Zapewne w podzięcie za gościnność i dla nadania rangi miejscowości w 1451 roku za sprawą króla Kazimierza IV Jagiellończyka w Łomazach utworzono parafię wyznania rzymskokatolickiego.

Specjalne zasługi dla Łomaz, gdy chodzi o ich rozbudowę, położył Mikołaj Radziwiłł, Starosta Brzeski, a późniejszy wojewoda wileński oraz marszałek i kanclerz wielki litewski, który otaczał Łomazy specjalną opieką i doprowadził je do znacznego wzrostu.

W roku 1568 otrzymały Łomazy, jako istniejące już wówczas miasto, od króla Zygmunta Augusta prawo magdeburskie oraz herb wilczą głowę i orle nogi. W tym też roku otrzymały Łomazy, jako miasto królewskie, uwolnienie od wszelkich opłat i powinności do roku 1570, prawo do pobierania mostowego i targowego myta. Miasto otrzymało prawo do posiadania własnej miary, wagi, woskobojni i kramów oraz prawo do targów miejskich tygodniowych co niedziela i czwartek, a następnie jarmarków na św. Piotra i Wszystkich Świętych. Mieszczanie zostali zobowiązani do budowy mostu na gościńcu wileńskim, utrzymania grobli i mostów oraz wybudowania własnym kosztem ratusza. Miasto było wówczas dość obszerne, gdyż jak podaje Dymitr Sapieha, rewizor królewski, w 1566 liczyło kilka ulic, z których należy wymienić: Brzeską, Wileńską, Międzyrzecką, Parczewską, Podręczną i Ku Mostowi.



---

**GMINNY PROGRAM OPIEKI NAD ZABYTKAMI NA LATA 2017-2020**

---

W 1596 roku podczas Unii Brzeskiej doszło do połączenia na ziemiach polskich kościoła rzymskokatolickiego i prawosławnego; ten odłam kościoła prawosławnego zaczęto nazywać grekokatolickim lub greckounickim, zaś wyznawców unitami. Zewnętrznie od rzymskich katolików u unitów różnice widać było poprzez możliwość odprawiania modłów i mszy świętych w języku ojczystym wiernych i zawieranie związków małżeńskich przez duchowieństwo niższych szczebli. Co istotne, cerkiew unicka w Łomazach po odbudowie z okresu potopu szwedzkiego erygowana została pod wezwaniem św. Apostołów Piotra i Pawła w 1688 roku staraniem królewskim - podobnie jak kościół wyznania rzymskokatolickiego. Z biegiem lat do kościoła grekokatolickiego zaczęły przenikać obrzędy i zwyczaje stosowane w kościołach łacińskich tak, że już w XVII wieku wierni nie widzieli jakichkolwiek różnic w obrzędach. Zawierano tzw. mieszane związki małżeńskie, dzieci chrzczono w zależności od potrzeby chwili w jednym, lub drugim kościele; powszechnie widziano pomoc wzajemną duchownych obu wyznań. Unicy czuli się katolikami zapominając o prawosławnych korzeniach. Istotną była stała polonizacja tych ziem, które od 1385 roku znalazły się w centrum ogromnego Królestwa Polski i Litwy.

Łomazy stanowiły dość duże osiedle żydowskie, gdyż w pobliskiej Białej Radziwiłłowie wydali zakaz osiedlania się Żydów ponad ściśle określoną ilość. Funkcjonowali w pełnej koegzystencji z innymi mieszkańcami Łomaz. Po zbudowaniu bożnicy założyli istniejący do dzisiaj cmentarz wyznania mojżeszowego - kirkut, a liczba ich stale rosła do kilkuset w końcu XVIII w.

W pobliskiej Studziance i Ortelu Królewskim w XVII wieku zaczęto osadzać (i nadawać majątki ziemskie) za zasługi wojenne Tatarów. Kilkanaście rodzin do 1915 roku miało tu swój meczet (dzisiaj plac szkolny) i cmentarz - mizar. Tatarzy prowadzili wojenny żywot - w domach pozostawały kobiety prowadząc podupadające majątki, oni zaś uprawiali rzemiosło wojenne. Stąd ich asymilacja w miejscowym społeczeństwie i całkowite spolszczenie do czasów II wojny światowej.

## GMINNY PROGRAM OPIEKI NAD ZABYTKAMI NA LATA 2017-2020



Rys. 1. Cmentarz tatarski w Studziance.

W protokole lustracji, królewsczyzn z roku 1682 wymieniono, że w skład starostwa brzeskiego wchodziły między innymi dobra klucza łomaskiego z miastem Łomazy oraz wójtostwem Ortelskim. Według inwentarza ekonomii brzeskiej z 1784 r. w mieście Łomazach znajdowały się: fara, cerkiew unicka i bóżnica - poza innymi budynkami.

Pod Łomazami w roku 1769 zginął w bitwie konfederatów barskich z Moskalami Franciszek Pułaski, brat Kazimierza Pułaskiego.

W wyniku III rozbioru Polski Łomazy znalazły się pod panowaniem Austrii. Parafia znalazła się w cyrkule bialskim, gubernatorstwie lwowskim. W 1809 roku Łomazy znalazły się w Księstwie Warszawskim w składzie powiatu bialskiego departamentu siedleckiego. W wyniku przegranej wojny Napoleona z Rosją od 1813 roku w zaborze rosyjskim. Na mocy Kongresu Wiedeńskiego - w Królestwie Polskim - Kongresowym - przynależąc do obwodu bialskiego województwa podlaskiego (Siedlce). Pierwotnie władze rosyjskie rozważały przeniesienie siedziby obwodu z Białej Podlaskiej do Łomaz, bowiem Łomazy były siedzibą dekanatu unickiego.

---

**GMINNY PROGRAM OPIEKI NAD ZABYTKAMI NA LATA 2017-2020**

---

Po 1864 roku na Łomazy spadły represje za udział w Powstaniu Styczniowym. Najpierw straciły one prawa miejskie i zostały zdegradowane do rzędu tzw. osad, następnie szczególną uwagę zwrócono na miejscową parafię unicką. Do tej parafii należało w 1863 roku 3156 wiernych, a w 1866 3048 - 1526 mężczyzn i 1522 kobiet. Proboszczem parafii unickiej w Łomazach był w tym czasie ks. dziekan Mikołaj Kalinowski, a wikariuszem Ignacy Pyszczyński. Kiedy w 1867 roku Rosjanie proponowali uniom zmiany unifikacyjne z prawosławiem ks. Mikołaj Kalinowski nie był im przeciwny. Gdy zaczął je wprowadzać w Łomazach, parafianie stanowczo się sprzeciwili. Zamknęli cerkiew unicką i nie pozwolili na wprowadzenie projektowanych nowości. Specjalne komisje policyjne z Białej przyjeżdżały kilkakrotnie do Łomaz dla przeprowadzenia śledztwa, wykrycia i schwytania przywódców buntu. Często zmuszano do kwaterowania rosyjskich wojsk w tzw. "opornych wsiach unickich". Wojsko żyło w prywatnych budynkach i kosztem mieszkańców. W 1874 roku naczelnik pow. bialskiego Aleszko i naczelnik straży ziemskiej Gubaniew przyprowadzili ze sobą 3 rotę wojska i 300 Kozaków. Wezwali łomaskich unitów do przejścia na prawosławie. Wobec odmowy zastosowano zbiorowe bicie ludności od 16-tego do 80-tego roku życia: jednorazowo 300-400 kozackich nahażek. Poza tym zgoniono mieszkańców na plac i trzymano całymi dniami bez wody na zimnie i mrozie. Przez 10 zimowych tygodni carscy żołnierze zjedli wszystkie bydło, trzodę, owce, drób i zboże. Majątek ruchomy zabezpieczono na wynoszącą 150 000 ówczesnych rubli kontrybucję. Innym razem Aleszko i Gubaniew zegnali na plac w Łomazach unitów z całej parafii. Kobiety i dziewczęta oddzielono od mężczyzn i zamknięto w ujeżdżalni koni. Aleszko i Gubaniew zwrócili się z pytaniem do zgromadzonych i otoczonych wojskiem mężczyzn, czy dobrowolnie podpiszą akt przyjęcia prawosławia. Po otrzymaniu odmowy, wydali Kozakom rozkaz wejścia do maneżu i zrobienia z kobietami "co im się tylko podoba". Kozacy natychmiast ruszyli do kobiet. Zgromadzeni mężczyźni nie mogli obronić swoich córek, żon i matek; słysząc pierwsze krzyki, zrozpaczeni natychmiast podpisali dokument o przyjęciu prawosławia.

Około roku 1880 istniała w Łomazach większa fabryka świec oraz garbarnia.

## GMINNY PROGRAM OPIEKI NAD ZABYTKAMI NA LATA 2017-2020



Rys 2. Cerkiew w Łomazach

W 1903 roku postawiono w Łomazach cerkiew prawosławną, murowaną w centrum parku. Dziwnym trafem w tej cerkwi znalazł się Cudowny Obraz Chrystusa Króla ze świątyni unickiej. Legenda głosiła, że przyniósł go do niej nieznany żołnierz, który wracając z wojny urządził sobie jeden z noclegów w pobliskim lesie. Przyśniła się mu Matka Boska, która kazała mu przekazać obraz do tej świątyni, której dzwony jako pierwsze usłyszy. Żołnierz obraz przekazał duchownym unickim w Łomazach. Obraz był bardzo czczony przez unitów nie tylko z parafii Łomazy, ale i południowego Podlasia. Zjeżdżali się oni ze wszystkich stron, szczególnie w dni odpustowe i w czasie ważniejszych świąt, bowiem modlitwy przynosiły cuda. Do cerkwi prawosławnej i tak nikt nie chodził: pop uciekł z Łomaz w 1915 roku razem z wojskami carskimi; budynek rozebrano w 1929 roku, a cegłę z rozbiórki wykorzystano na budowę miejscowej szkoły i mieszkań dla zawodowej kadry podoficerskiej i oficerskiej 34 pułku piechoty w Białej Podlaskiej.

W dwudziestoleciu międzywojennym działał tu aktywnie ruch ludowy ZMW "Wici".

19 sierpnia 1942 roku oddziały żandarmerii niemieckiej wymordowały mieszkających w Łomazach Żydów. Wypędzonych z domu mieszkańców zgromadzono na placu przed szkołą, a kilkudziesięciu młodych mężczyzn zaprowadzono do lasu Hały na obrzeżach miejscowości, gdzie kazano im kopać dół. Potem zagoniono tam resztę Żydów i przez wiele godzin zabijano. Coraz bardziej pijani oprawcy strzelali w końcu na oślep, a w lasu jeszcze na trzeci dzień ruszała się ziemia w zbiorowym grobie.



## GMINNY PROGRAM OPIEKI NAD ZABYTKAMI NA LATA 2017-2020



Rys. 3. Holocaust

Po ponurym okresie niemieckiej okupacji przyszła chwila zwana do niedawna wyzwoleniem, pomimo, że wolności Polsce nie przyniosła. Łomazy zostały opanowane przez wojska sowieckie w dniach 24 i 25 lipca 1944 roku.

Centrum Łomaz stanowi obszerny prostokątny rynek, zwany Placem Jagiellonów, z parami ulic wychodzących z naroży, obecnie częściowo zamieniony na skwer i zabudowany. Dawniej przy rynku istniała cerkiew prawosławna, kościół parafialny usytuowany był pierwotnie na wschodnim skraju osady przy ulicy Małobrzzeskiej, nieopodal dzisiejszego cmentarza. Układ ulic szachownicowy, zabudowa parterowa drewniana, przeważnie z lat 20-30 XX wieku, kalenicowa. Domy pięcio- i siedmioosiowe, ze sklepikami od frontu.

**Bibliografia:**

Słownik geograficzny Królestwa Polskiego i innych krajów słowiańskich, wyd. pod red. F. Sulimierskiego, B. Chlebowskiego, J. Krzywickiego, W. Walewskiego, Warszawa 1880-1902 t. V  
B. Górny, Monografia powiatu bialskiego województwa lubelskiego, Biała Podlaska 2000 .  
Katalog zabytków sztuki w Polsce, red. Katarzyna Kolendo-Korczakowa, Warszawa 2006.

## GMINNY PROGRAM OPIEKI NAD ZABYTKAMI NA LATA 2017-2020

## 5.2.2. ZABYTKI NIERUCHOME GMINY ŁOMAZY – CHARAKTERYSTYKA

**Architektura sakralna****➤ Kościół Parafialny p.w. św. Apostołów Piotra i Pawła w Łomazach**

Parafia erygowana w 1451 r., skasowana w 1875 r., przywrócona w 1905 r. Cztery kolejne drewniane kościoły spłonęły; pierwszy w 2 połowie XVI wieku, drugi, odbudowany 1574 r. staraniem ks. Andrzeja Sienickiego z fundacji króla Zygmunta Augusta, 1657 r. spalony przez Szwedów; trzeci - 1783 r., czwarty - 1795 r. Następny drewniany, wzniesiony w latach 1851-52, w 1878 r. zmieniony na cerkiew, w 1891 r. rozebrany, a z pozyskanego materiału wzniesiono cerkiew. Obecny kościół wzniesiony 1906-11, na nowym miejscu, kosztem parafian i staraniem proboszcza Antoniego Śliwińskiego wg projektu bialskiego architekta Władysława Wołodko, roboty budowlane prowadził majster Kijowski z Białej Podlaskiej. Konsekrowany został w 1912 r. W 1915 roku Rosjanie rekwirowali trzy dzwony, spłonęła też plebania. W roku 1944 został uszkodzony, a gruntowna restauracja nastąpiła dopiero 1967-68, kosztem parafian i staraniem proboszcza Adolfa Właźlackiego.

Kościół wzniesiony został w stylu neogotyckim. Cały jest murowany z cegły, z detalami tynkowymi. Halowy, trójnawowy, pięcioprzęsłowy korpus z transeptem o nieznacznie wysuniętych ramionach, dwuprzęsłowe prezbiterium zamknięte trójbocznie, ujęte prostokątnymi zakrystiami. Wewnątrz arkady międzynawowe ostrołukowe na ośmiobocznych filarach. Sklepienie nawy głównej i prezbiterium gwieździste, w nawach bocznych i transepcie krzyżowo-żebrowe z kolistymi zwornikami. Otwory okienne ostrołukowe. Kościół oszkarpowany. Na osi fasady, dołem w nią wtopiona, wysoko czterokondygnacyjna wieża. W dolnych partiach na planie kwadratu, górą ośmioboczna, z wysokimi ostrołukowymi przezroczami, zwieńczona iglicą, ujęta kruchtami na planie prostokąta o świątym narożu, zamkniętymi trójkątnymi szczytami. Portal dwukolumnowy, ostrołukowy, występujący z lica fasady, zwieńczony betonową figurą N.P. Marii Niepokalanie Poczętej, z datą 1911. Dachy dwuspadowe, strome, kryte blachą.

Wyposażenie jednorodne, neogotyckie z czasów powstania kościoła.

## GMINNY PROGRAM OPIEKI NAD ZABYTKAMI NA LATA 2017-2020



Rys. 4. Kościół parafialny pw. św. Apostołów Piotra i Pawła w Łomazach

➤ **Plebania w Łomazach**

Pierwotna wzniesiona w latach 1905-06, została spalona w 1915 roku, Obecna powstała po 1915 roku, jest w całości murowana, bez znaczących cech stylowych.



## GMINNY PROGRAM OPIEKI NAD ZABYTKAMI NA LATA 2017-2020



Rys. 5. Plebania przy kościele parafialnym pw. św. Apostołów Piotra i Pawła

➤ **Kaplica p.w. św. Jana Ewangelisty w Łomazach**

Wzniesiona zapewne około 1795 roku w stylu klasycystycznym. Zbudowana została z drewna w konstrukcji zrębowej jest oszalowana. Na planie prostokąta z trójbocznie zamkniętym prezbiterium. Wnętrze kryte stropem. Od frontu ganek na czterech słupach. Dach trójspadowy kryty gontem.



## GMINNY PROGRAM OPIEKI NAD ZABYTKAMI NA LATA 2017-2020



Rys. 6. Kaplica pw. św. Jana Ewangelisty w Lomazach

➤ **Cmentarz tatarski (mizar) w Studziance**

W 1679 roku Jan III Sobieski osiedlił tu Tatarów-Lipków; rotmistrza Samuela Romanowskiego i Adama Ułana Korsackiego. Równocześnie założono drewniany meczet, spalony w 1915 roku przez wojska rosyjskie. Cmentarz założono po 1679 roku, użytkowany był do roku 1941. Zachowanych jest około 300 kamieni nagrobnych z granitu i piaskowca i kilka płyt, najstarsza z 1747, większość pochodzi z XIX wieku, z rytymi inskrypcjami w języku polskim, arabskim i rosyjskim.

## GMINNY PROGRAM OPIEKI NAD ZABYTKAMI NA LATA 2017-2020



Rys. 7. Cmentarz tatarski w Studziance

➤ **Pozostałości założenia dworskiego w Koszalach**

Folwark założony w XVII wieku, w XVIII nastąpiła jego przebudowa w stylu barokowym. W 1864 roku ponownie został przebudowany. W latach 90 XIX wieku rozebrano budynki gospodarcze. Podczas I Wojny Światowej dwór uległ zniszczeniu. Wokół zabudowań rozciągał się park, który w części zachował się do dnia dzisiejszego.



Rys. 8. Dwór w Koszalach

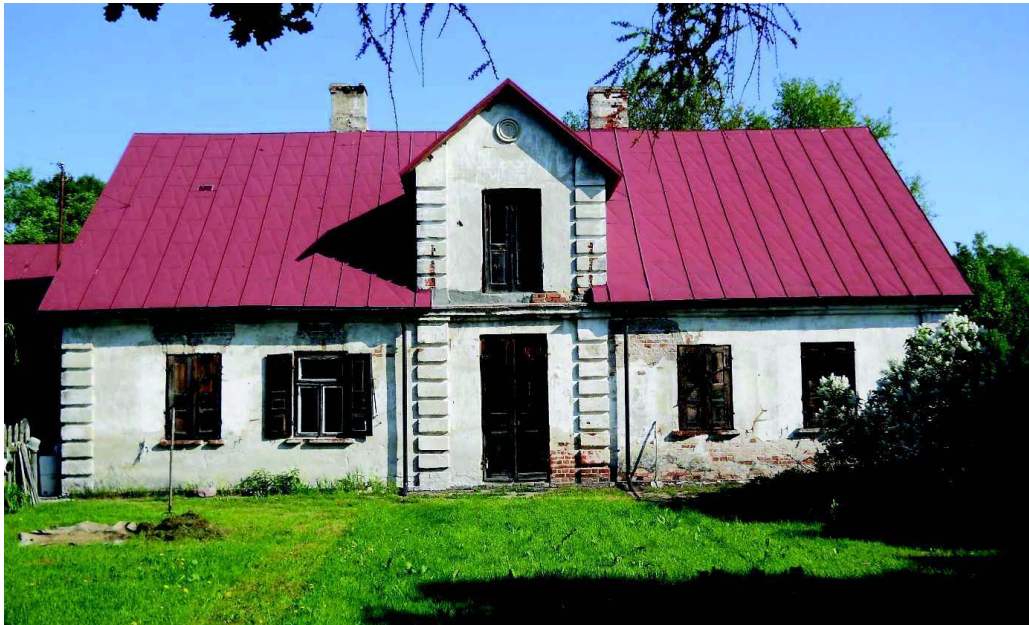
---

**GMINNY PROGRAM OPIEKI NAD ZABYTKAMI NA LATA 2017-2020**

---

**➤ Pozostałości założenia dworskiego w Krasówce**

Wzniesiony około lat 1870-90, w całości murowany z cegły, otynkowany, na planie prostokąta z prostokątną, podpiwniczoną przybudówką. Elewacja w narożach ujęta boniowaniem, zwieńczone profilowanym gzymsem. Na osi wystawka zwieńczona trójkątnym szczytem z tondem na osi.



Rys. 9. Dwór w Krasówce

**➤ Cmentarze**

Na terenie gminy znajdują się wiele cmentarzy różnych wyznań. Po części z nich nie zachowały się żadne materialne ślady (Burwin, Łomazy), bądź szczątki mogił (Studzianka), albo niewielkie wzniesienia. Istnieją one jedynie w pamięci rodowitych mieszkańców, bądź w przekazach ustnych. Pojawia się coraz więcej wątpliwości co do miejsca czy okresu powstania cmentarzy.



---

**GMINNY PROGRAM OPIEKI NAD ZABYTKAMI NA LATA 2017-2020**

---



Rys. 10. Cmentarz prawosławny w Koszalach

---

**5.2.3. STANOWISKA ARCHEOLOGICZNE**

---

Na terenie Gminy Łomazy istnieje około 136 stanowisk archeologicznych. Badania potwierdzają, że zorganizowane życie ludzkie było w rejonie Łomaz już w epoce kamienia i brązu - około 4 tysięcy lat temu. Istotne są tu ślady grodziszcza z okresu grodów stożkowatych w pobliskim Dokudowie, podobne pierwotne umiejscowienie Łomaz (w widłach Zielawy i Grabarki) oraz pobliskiego Rossosza (w widłach Zielawy i Muławy). Przy budowie sali gimnastycznej, przy miejscowym Zespole Szkół, odkryto dobrze zachowane groby z czasów ciałopalenia zmarłych i naczyń z okresu rzymskiego (V-II w. p. n. e.). Stanowiska archeologiczne znalazły się prawie w centrum osady na placu po byłej cerkwi prawosławnej/unickiej.

---

**GMINNY PROGRAM OPIEKI NAD ZABYTKAMI NA LATA 2017-2020**

---

---

**5.2.4. KULTURA NIEMATERIALNA**

---

W rozumieniu Konwencji UNESCO, której tekst został przyjęty na 32 sesji w październiku 2003 r., dziedzictwo niematerialne to zwyczaje, przekaz ustny, wiedza i umiejętności oraz związane z nimi przedmioty i przestrzeń kulturowa, które są uznane za część własnego dziedzictwa przez daną wspólnotę, grupę lub jednostki.

Ten rodzaj dziedzictwa jest przekazywany z pokolenia na pokolenie i ustawicznie odtwarzany przez wspólnoty i grupy w relacji z ich środowiskiem, historią i stosunkiem do przyrody. Dla danej społeczności dziedzictwo niematerialne jest źródłem poczucia tożsamości i ciągłości.

Dziedzictwo niematerialne w rozumieniu Konwencji UNESCO obejmuje:

- tradycje i przekazy ustne, w tym język, jako nośnik niematerialnego dziedzictwa kulturowego,
- sztuki widowiskowe,
- zwyczaje, rytuały i obrzędy świąteczne,
- wiedzę i praktyki dotyczące przyrody i wszechświata,
- umiejętności związane z rzemiosłem tradycyjnym.

➤ **Jarmark Jagielloński**

Patronami Łomaz są Św. Apostołowie Piotr i Paweł. W okolicach dnia wspomnienia obu świętych (29 VI), w parku w centrum Łomaz organizowany jest coroczny Jarmark Jagielloński.

Można zasmakować tam tradycyjnych wyrobów, które przygotowywane są przez lokalnych i okolicznych mieszkańców. Jest szansa, aby przekonać się, a nawet spróbować własnych sił w wyrobieniu tradycyjnych naczyń z gliny. Organizowane są liczne pokazy pojedynków rycerskich, czy okazja do posłuchania ludowych pieśni. Pojawiają się także lokalni malarze, rzeźbiarze ze swoimi dziełami. Jarmark Jagielloński poza oczywistymi atrakcjami, jest to ważne wydarzenie w życiu Gminy, gdyż sprawia że społeczeństwo przy wspólnej organizacji, umacnia swoje więzi lokalne, a wspólna zabawa w trakcie Jarmarku tylko je zacieśnia.

## GMINNY PROGRAM OPIEKI NAD ZABYTKAMI NA LATA 2017-2020



Rys. 11. Jarmark Jagielloński, źródło: <http://www.lomazy.pl>

➤ **Tradycje Wsi Studzianka**

We wsi Studzianka, podtrzymywana jest ciągła pamięć o przebywających tu przez kilka wieków Tatarach. Mieszkańcy dbają o zachowany cmentarz tatarski, regularnie go sprzątając i pielęgnując. Zwiedzanie mizaru w towarzystwie przewodnika to jeden z obowiązkowych punktów pobytu turystów w tatarskiej wsi Studzianka. Jej młodzi mieszkańcy, działający w Stowarzyszeniu Rozwoju Miejscowości Studzianka, dbają o mizar, a także propagują tatarskie tradycje. Najciekawszym i najbardziej widowiskowym zajęciem są gry terenowe oraz warsztaty i turnieje strzelania z łuku krymsko-tatarskiego (w których każdy może spróbować swych sił, po przednim przymierzeniu stroju łuczника). Stowarzyszenie przygotowuje również spektakle rekonstruujące życie tatarskich rodzin oraz historię parafii tatarskiej w Studziance. Organizowane są także biesiady przy ognisku, połączone z poczęstunkiem tatarskimi potrawami (np. płow, syta, pieremiacze, sakiewki), wśród których królują pieczone ciasta i pieróg tatarski, wypełniony surowym, przyprawionym na ostro mięsnym farszem. W miejscowej świetlicy udostępniono wystawę „330 lat osadnictwa tatarskiego w Studziance i okolicy”. To unikatowe fotografie meczetu, mizaru i społeczności tatarskiej z pierwszej połowy XX w. Turyści mogą także obejrzeć projekcje filmów dotyczących Tatarów Bialskich i Studzianki oraz wziąć udział w wieczorze poświęconym poezji tatarskiej i motywowi tatarskiemu w polskiej literaturze. Tematykę Tatarów podejmuje

---

## GMINNY PROGRAM OPIEKI NAD ZABYTKAMI NA LATA 2017-2020

---

wydawany przez Stowarzyszenie kwartalnik „Echo Studzianki”. We wsi funkcjonuje Muzeum Wsi Podlaskiej prowadzone przez rodzinę Józefaciuków.

### ➤ **Zespół Czeladońka**

W małej miejscowości Lubenka istnieje wielopokoleniowa grupa teatralna Czeladońka. Na przestrzeni trzech dekad przez zespół przewinęło się przeszło stu aktorów amatorów. Obecnie Czeladońkę tworzy trzydziestoosobowy skład. Grupa z Lubenki zyskała ogólnopolskie uznanie dzięki oryginalności scenariuszy, zachowaniu tradycji, gwary i folkloru. Została założona przez Kazimierza Kusznirowa.

Teatr w swoim repertuarze ma widowiska na każdą porę roku – Herody, Sobótki, Wereję czy tzw. Chodzenie z królową. Wereja to obrzęd związany z zakończeniem żniw, a „chodzenie z królową” miało przynieść urodzaj na polach i chronić przed gradobiciem.

W sezonie dożynkowym zespół Czeladońka nie ma wolnego weekendu. W scenografii wykorzystywane są snopki, kwiaty, ławeczki, płotki i stroje. Nie posiadają instrumentów, ale nadrabiają donośnym śpiewem, wartką akcją i oryginalnymi strojami. Pojawiają się na scenie przebrani w płócienne koszule i kaftany, spódnice i chustki, boso, w rękach z grabiami albo wiązkami słomy.

Członkowie Zespołu sami wybudowali w Lubence plenerowy amfiteatr i miniskansen. I tak teren po wykopalinach gliny stał się miejscem kulturalnych wydarzeń. Odtworzono kilka chałupek z drewna, postawiono wiatrak, zbudowano scenę. Co roku organizowane są tutaj festyny.

Zapewne pasję i autentyczność dostrzegł w aktorach Czeladońki uznany fotograf pochodzący z Białej Podlaskiej, Adam Pańczuk. Zrealizował z zespołem kilka sesji, m.in. pt. „Karczeby” oraz „Aktorzy”. Pierwsza zdobyła I miejsce w konkursie fotograficznym National Geographic Polska 2006. Jego prace pokazujące mieszkańców Lubenki, trafiły do galerii we Francji, USA, Hiszpanii, Korei, Japonii i Australii.

---

### 5.3. GMINNA EWIDENCJA ZABYTKÓW GMINY ŁOMAZY

---

Nowelizacja ustawy o ochronie zabytków i opiece nad zabytkami z dnia 18 marca 2010 r., wzmocniła rolę gminnej ewidencji zabytków, czyniąc z niej źródło prawa

---

## GMINNY PROGRAM OPIEKI NAD ZABYTKAMI NA LATA 2017-2020

---

miejscowego. Do art. 19 dodano ust.1a wskazujący zabytki, których ochrona musi być bezwarunkowo uwzględniona w decyzjach o ustaleniu inwestycji celu publicznego, decyzjach o warunkach zabudowy, decyzjach o zezwoleniu na realizację inwestycji drogowej, decyzjach o ustaleniu lokalizacji linii kolejowej oraz decyzjach o zezwoleniu na realizację inwestycji w zakresie lotniska użytku publicznego. Są to zabytki wpisane do rejestru wraz z ich otoczeniem oraz zabytki nieruchomości, znajdujące się w gminnej ewidencji zabytków.

Po wejściu w życie nowelizacji gmina Łomazy przystąpiła do prac związanych z powołaniem do życia Gminnej Ewidencji Zabytków. Zgodnie z ustawą o ochronie zabytków i opiece nad zabytkami z dnia 23 lipca 2003 r. (Dz. U. z 2014 r., poz. 1446, z późn. zm.) oraz rozporządzeniem Ministra Kultury i Dziedzictwa Narodowego z dnia 26 maja 2011 r., w sprawie prowadzenia rejestru zabytków krajowej, wojewódzkiej i gminnej ewidencji zabytków oraz krajowego wykazu zabytków skradzionych lub wywiezionych za granicę niezgodnie z prawem (Dz. U. nr 113, poz. 661), jest prowadzona w formie zbioru kart adresowych zabytków nieruchomości z terenu gminy.

Gminna Ewidencja Zabytków Gminy Łomazy została przygotowana według specyfikacji przygotowanej przez Narodowy Instytut Dziedzictwa.

Podczas prac nad Gminną Ewidencją Zabytków dokonano weryfikacji zasobu znajdującego się w wykazie Wojewódzkiego Konserwatora Zabytków w Lublinie Delegatura w Białej Podlaskiej pod kątem stanu faktycznego.

## 6. OCENA STANU DZIEDZICTWA KULTUROWEGO GMINY. ANALIZA SZANS I ZAGROŻEŃ

---

### **Silne strony**

- unikatowość występujących na terenie Gminy zabytków, w postaci cmentarza tatarskiego czy drewnianej klasycystycznej kaplicy;
- wielokulturowość występujących na terenie gminy cmentarzysk;
- bogate dziedzictwo historyczne i kulturowe;
- społeczność lokalna zorientowana w losach obiektów zabytkowych znajdujących się na terenie ich miejscowości;
- muzeum w Studziance;
- działanie Stowarzyszenia Rozwoju Miejscowości Studzianka.



---

## GMINNY PROGRAM OPIEKI NAD ZABYTKAMI NA LATA 2017-2020

---

### **Słabe strony**

- duża część cmentarzy istnieje tylko w pamięci najstarszych mieszkańców;
- brak informacji w postaci np. tablicy upamiętniającej nieistniejący już obiekt;
- pogarszający się stan techniczny obiektów zabytkowych.

### **Szanse**

- możliwość rewaloryzacji zabytków z wykorzystaniem dotacji krajowych i unijnych, szczególnie w nowym okresie programowania;
- organizowanie szlaków rowerowych trasa gminnych cmentarzy, co wpłynie pozytywnie na podtrzymanie w pamięci ich istnienia;

### **Zagrożenia**

- zagrożenia zapomnienia o nieistniejących już cmentarzach;
- trudny dostęp do zewnętrznych źródeł finansowania opieki nad zabytkami.

---

## 7. ZAŁOŻENIA PROGRAMOWE

---

---

### 7.1. PRIORYTETY

---

W toku analizy określono trzy priorytety realizacji Gminnego Programu Opieki nad Zabytkami. Są to:

- **Priorytet I**

Rewaloryzacja dziedzictwa kulturowego, jako element rozwoju społeczno-gospodarczego gminy.

- **Priorytet II**

---

**GMINNY PROGRAM OPIEKI NAD ZABYTKAMI NA LATA 2017-2020**

---

Badanie i dokumentacja dziedzictwa kulturowego oraz promocja i edukacja służąca budowaniu tożsamości lokalnej.

- **Priorytet III**

Ochrona i świadome kształtowanie krajobrazu kulturowego.

W ramach wymienionych priorytetów zalicza się ponadto:

- włączenie problemów ochrony zabytków do bieżących zadań Gminy Łomazy;
- uwzględnianie uwarunkowań prawnych ochrony zabytków;
- rozpoznanie potrzeb i zahamowanie procesów degradacji zabytków i doprowadzenie do poprawy stanu ich zachowania;
- eksponowanie poszczególnych zabytków oraz walorów krajobrazu kulturowego;
- podejmowanie działań zwiększających atrakcyjność zabytków dla potrzeb społecznych, turystycznych i edukacyjnych oraz wspieranie inicjatyw sprzyjających wzrostowi środków finansowych na opiekę nad zabytkami;
- informowanie innych właścicieli obiektów zabytkowych o możliwościach pozyskiwania środków na odnowę zabytków;
- podnoszenie świadomości historycznej;
- edukacja w zakresie ochrony dziedzictwa kulturowego;
- wspieranie działań właścicieli lub posiadaczy a także podejmowanie samodzielnych działań w celu: zahamowania procesów degradacji zabytków i doprowadzenia do poprawy stanu ich zachowania; wyeksponowania poszczególnych zabytków i doprowadzenia do poprawy stanu ich zachowania;
- zwiększenia atrakcyjności zabytków oraz walorów krajobrazu kulturowego;
- wspieranie inicjatyw sprzyjających wzrostowi środków finansowych na opiekę nad zabytkami.

GMINNY PROGRAM OPIEKI NAD ZABYTKAMI NA LATA 2017-2020

7.2. KIERUNKI DZIAŁAŃ I ZADANIA

W ramach wymienionych priorytetów wytyczono kierunki działań i na tej podstawie wyodrębniono poszczególne zadania.

Priorytet I: Rewaloryzacja dziedzictwa kulturowego, jako element rozwoju społeczno-gospodarczego gminy			
Kierunki działań	Zadania	Wykonawca	Źródła finansowania
<b>Zahamowanie procesu degradacji zabytków i doprowadzenie do poprawy stanu ich zachowania</b>	<ul style="list-style-type: none"> <li>• Ustanowienie systemu finansowania prac konserwatorskich przy zabytkach wpisanych do rejestru zabytków i ujętych w GEZ.</li> <li>• Podejmowanie interwencji wobec niszczonych (i degradowanych niewłaściwym użytkowaniem) obiektów zabytkowych.</li> <li>• Raz na 4 lata aktualizacja Gminnej Ewidencji Zabytków.</li> <li>• Podjęcie prac konserwatorskich przy obiektach będących własnością Gminy, w tym budynku szkoły podstawowej w Dubowie oraz budynku szkoły w Burwinie.</li> <li>• Podjęcie prac konserwatorsko – pielęgnacyjnych przy cmentarzu w Studziance oraz gminnych kapliczkach.</li> </ul>	Gmina Łomazy, Jednostki Gminne	<b>Budżet Gminy, Dotacje unijne, Dotacje Urzędu Marszałkowskiego Województwa Lubelskiego, Dotacje Wojewódzkiego Konserwatora Zabytków, Dotacje Ministra Kultury i Dziedzictwa Narodowego.</b>

GMINNY PROGRAM OPIEKI NAD ZABYTKAMI NA LATA 2017-2020

<b>Priorytet II: Badanie i dokumentacja dziedzictwa kulturowego oraz promocja i edukacja służąca budowaniu tożsamości lokalnej</b>			
<b>Kierunki działań</b>	<b>Zadania</b>	<b>Wykonawca</b>	<b>Źródła finansowania</b>
<b>Zintegrowana ochrona dziedzictwa kulturowego</b>	<ul style="list-style-type: none"> <li>• Konsekwentne egzekwowanie zapisów dotyczących działalności inwestycyjnej na obszarach objętych ochroną określonych w miejscowych planach zagospodarowania przestrzennego.</li> <li>• Współorganizacja lub uczestnictwo w szkoleniach (użytkowników i właścicieli budynków zabytkowych) dotyczących procedur prawnych związanych z finansowaniem zabytków, konserwacji, możliwości sposobów aplikowania o środki na zabytki (stworzenie konkursu bądź zapytania ofertowego na wykonanie takich usług).</li> <li>• Zorganizowanie spotkania służb ochrony zabytków z właścicielami, użytkownikami obiektów zabytkowych oraz z przedstawicielami samorządu.</li> <li>• Doradztwo gminy w postępowaniach związanych z pozyskaniem funduszy zewnętrznych (szkolenie w tym zakresie pracowników Gminy).</li> </ul>	Gmina Łomazy	<b>Budżet Gminy</b>
<b>Rozszerzenie zasobu i ochrony dziedzictwa kulturowego Gminy</b>	<ul style="list-style-type: none"> <li>• Podejmowanie prób wyeksponowania turystycznego zabytków położonych na terenie Gminy, np. poprzez włączenie elementów wartościowych kulturalnie materialnych i niematerialnych na szlaki turystyczne (zwłaszcza zwiększenie informacji o Jarmarku Jagiellońskim).</li> <li>• Podjęcie prób wskazania dodatkowych obiektów i obszarów do objęcia ochroną konserwatorską.</li> <li>• Współpraca z uczelniami wyższymi polegająca na wprowadzeniu problematyki środowiska kulturowego gminy do tematów prac dyplomowych (warto poruszyć temat cmentarza w Studziance).</li> </ul>	Gmina Łomazy, Jednostki Gminne	<b>Budżet Gminy, Dotacje unijne, Dotacje Urzędu Marszałkowskiego o Województwa Lubelskiego, Dotacje Wojewódzkiego Konserwatora Zabytków, Dotacje Ministra Kultury i Dziedzictwa Narodowego.</b>

GMINNY PROGRAM OPIEKI NAD ZABYTKAMI NA LATA 2017-2020

<b>Priorytet III: Ochrona i świadome kształtowanie krajobrazu kulturowego</b>			
<b>Kierunki działań</b>	<b>Zadania</b>	<b>Wykonawca</b>	<b>Źródła finansowania</b>
<b>Specjalistyczne rozpoznanie badawcze poszczególnych obiektów, zespołów oraz obszarów zabytkowych związane z przygotowywanym lub realizowanym procesem inwestycyjnym</b>	<ul style="list-style-type: none"> <li>• Prowadzenie monitoringu i weryfikacji obiektów uwzględnionych w gminnej ewidencji zabytków (z zastosowaniem komputerowej bazy danych).</li> <li>• Inwentaryzacja wszystkich kapliczek na terenie Gminy oraz stworzenie ich katalogu.</li> <li>• Zewidencjonowanie cmentarzy na terenie Gminy, w szczególności w Studziance (możliwe dzięki projektowi „Wolontariat na rzecz dziedzictwa” Narodowego Instytutu Dziedzictwa).</li> </ul>	Gmina Łomazy, Jednostki Gminne	<b>Budżet Gminy</b>
<b>Szeroki dostęp do informacji o dziedzictwie kulturowym gminy</b>	<ul style="list-style-type: none"> <li>• Udostępnienie informacji o zabytkach Gminy w Internecie.</li> <li>• Utworzenie gminnego systemu informacji i promocji (bazy danych) środowiska kulturowego opartego o stronę internetową.</li> <li>• Gromadzenie materiałów dotyczących zabytków Gminy.</li> </ul>	Gmina Łomazy, Jednostki Gminne.	<b>Budżet Gminy, Dotacje unijne, Dotacje Urzędu Marszałkowskiego o Województwa Lubelskiego, Dotacje Lubelskiego Wojewódzkiego Konserwatora Zabytków, Dotacje Ministra Kultury i Dziedzictwa Narodowego</b>
<b>Edukacja i popularyzacja wiedzy o regionalnym dziedzictwie</b>	<ul style="list-style-type: none"> <li>• Organizowanie imprez plenerowych promujących zabytki położone na terenie Gminy.</li> <li>• Rozwijanie działalności</li> </ul>	Gmina Łomazy, Jednostki Gminne	<b>Budżet Gminy, Dotacje unijne, Dotacje Urzędu Marszałk</b>

---

 GMINNY PROGRAM OPIEKI NAD ZABYTKAMI NA LATA 2017-2020
 

---

<b>kulturowym</b>	<p>wystawienniczej powiązanej z zabytkami Gminy i ich historią.</p> <ul style="list-style-type: none"> <li>• Organizowanie i wspieranie realizacji konkursów, wystaw i innych działań edukacyjnych.</li> <li>• Wydawanie i wspieranie publikacji (w tym opracowań historycznych, folderów promocyjnych, przewodników) poświęconych problematyce dziedzictwa kulturowego Gminy.</li> <li>• Wprowadzenie i upowszechnienie tematyki ochrony dziedzictwa kulturowego do systemu edukacji przedszkolnej i szkolnej poprzez organizację zajęć na temat zabytków, ich roli oraz wartości z punktu widzenia historii i współczesności celem kształtowania regionalnej tożsamości kulturowej, np.:             <ul style="list-style-type: none"> <li>○ Czym są zabytki?</li> <li>○ Skąd się biorą i jaką rolę pełniły?</li> <li>○ Jakie zabytki posiadamy?</li> <li>○ Jak dbać o zabytki?</li> <li>○ Jaką rolę pełnią obecnie?</li> </ul> </li> <li>• Prowadzenie prac porządkowo-pielęgnacyjnych na cmentarzach.</li> <li>• Współpraca z organizacjami pozarządowymi.</li> <li>• Wsparcie lokalnych grup kulturowych, w tym Zespołu Czeladońka, Stowarzyszenia Rozwoju Miejscowości Studzianka</li> </ul>	<p><b>owskiego</b>  <b>Województwa</b>  <b>Lubelskiego,</b>  <b>Dotacje</b>  <b>Lubelskiego</b>  <b>Wojewódzkiego</b>  <b>Konserwatora</b>  <b>Zabytków,</b>  <b>Dotacje Ministra</b>  <b>Kultury</b>  <b>i Dziedzictwa</b>  <b>Narodowego.</b></p>
-------------------	-----------------------------------------------------------------------------------------------------------------------------------------------------------------------------------------------------------------------------------------------------------------------------------------------------------------------------------------------------------------------------------------------------------------------------------------------------------------------------------------------------------------------------------------------------------------------------------------------------------------------------------------------------------------------------------------------------------------------------------------------------------------------------------------------------------------------------------------------------------------------------------------------------------------------------------------------------------------------------------------------------------------------------------------------------------------------------------------------------------------------------------------------------------------------------------------------------	-------------------------------------------------------------------------------------------------------------------------------------------------------------------------------------------------------------------------------------------------------------------------------------------------

---

**GMINNY PROGRAM OPIEKI NAD ZABYTKAMI NA LATA 2017-2020**

---

**8. INSTRUMENTARIUM REALIZACJI GMINNEGO  
PROGRAMU OPIEKI NAD ZABYTKAMI GMINY ŁOMAZY**

---

Zadania określone w Gminnym Programie Opieki nad Zabytkami Gminy Łomazy będą wykonywane przy pomocy następujących instrumentów:

- instrumentów prawnych– wynikających z przepisów ustawowych, obejmujących między innymi uchwalanie miejscowych planów zagospodarowania przestrzennego, stref ochrony konserwatorskiej, wykonywanie decyzji administracyjnych wojewódzkiego konserwatora zabytków;
- instrumentów finansowych obejmujących między innymi finansowanie prac konserwatorskich, remontowych i archeologicznych, udzielanie dotacji na finansowanie prac konserwatorskich i restauratorskich, korzystanie z programów uwzględniających finansowanie z funduszy europejskich oraz dotacje, subwencje, dofinansowania dla właścicieli i posiadaczy obiektów zabytkowych;
- instrumentów koordynacji obejmujących między innymi realizację zapisów dotyczących ochrony dziedzictwa kulturowego zapisanych w dokumentach strategicznych województwa mazowieckiego;
- instrumentów społecznych obejmujących między innymi działania edukacyjne promocyjne, współdziałanie z organizacjami społecznymi;
- instrumentów kontrolnych obejmujących między innymi aktualizację gminnej ewidencji zabytków, monitoring stanu zagospodarowania przestrzennego oraz stanu zachowania dziedzictwa kulturowego.

GMINNY PROGRAM OPIEKI NAD ZABYTKAMI NA LATA 2017-2020

---

## 9. ZASADY OCENY REALIZACJI PROGRAMU OPIEKI NAD ZABYTKAMI

---

Gminna Ewidencja Zabytków na terenie gminy Łomazy przygotowana została na podstawie art. 22 Ustawy z dnia 23 lipca 2003 r. o Ochronie Zabytków i Opiece nad Zabytkami. Wykonana została dokumentacja fotograficzna wszystkich wartościowych pod względem wartości historycznej, naukowej bądź artystycznej obiektów.

Gminny program opieki nad zabytkami gminy Łomazy, po zaopiniowaniu przez Wojewódzkiego Konserwatora Zabytków, zostanie przedstawiony Radzie Gminy w celu przyjęcia go uchwałą. Program został opracowany na okres czterech lat i stanowi dokument uzupełniający w stosunku do innych dokumentów planistycznych i aktów prawa miejscowego. Co dwa lata Wójt będzie sporządzał sprawozdania z realizacji zadań Programu i przedstawiał je Radzie Gminy.

Głównym odbiorcą programu jest społeczność lokalna, która bezpośrednio powinna odczuć efekty jego wdrażania. Dotyczy to nie tylko właścicieli i użytkowników obszarów i obiektów zabytkowych, ale również wszystkich mieszkańców. Program powinien służyć podejmowaniu planowych działań dotyczących: inicjowania, wspierania, koordynowania badań i prac z dziedziny ochrony zabytków i opieki nad zabytkami oraz upowszechniania i promowania dziedzictwa kulturowego.

Kryteria prowadzenia oceny realizacji Gminnego Programu Opieki nad Zabytkami gminy Łomazy:

Priorytet I: Rewaloryzacja dziedzictwa kulturowego, jako element rozwoju społeczno-gospodarczego gminy

- Regularne zwiększenie wydatków na ochronę zabytków na terenie gminy o 0,5% rocznie z poziomu 10.000 zł
- Liczba obiektów w GEZ po kolejnych aktualizacjach
- Wartość finansowa wykonanych prac remontowych w obiektach będących w posiadaniu gminy, w tym szkoły podstawowej w Dubowie oraz szkoły w Burwinie
- Wartość finansowa wykonanych prac konserwatorsko-pielęgnacyjnych przy cmentarzu w Studziance oraz gminnych kapliczkach
- Liczba interwencji związanych z niszczonymi obiektami zabytkowymi



---

## GMINNY PROGRAM OPIEKI NAD ZABYTKAMI NA LATA 2017-2020

---

Priorytet II: Badanie i dokumentacja dziedzictwa kulturowego oraz promocja i edukacja służąca budowaniu tożsamości lokalnej

- Regularne zwieszania uchwalanych miejscowych planów zagospodarowania przestrzennego
- Liczba spotkań zorganizowanych ze służbami ochrony zabytków z właścicielami, użytkownikami obiektów zabytkowych
- Liczba zorganizowanych szkoleń w zakresie ochrony zabytków
- Liczba osób, którym doradzono w zakresie pozyskania funduszy zewnętrznych na prace remontowe
- Liczba dodatkowych obiektów wskazanych do ochrony konserwatorskiej
- Liczba projektów realizowanych we współpracy z uczelniami wyższymi

Priorytet III: Ochrona i świadome kształtowanie krajobrazu kulturowego

- Liczba zinwentaryzowanych kapliczek na terenie gminy
- Liczba zewidencjonowanych cmentarzy
- Stworzenie bazy danych o zabytkach, ilość ujętych obiektów
- Liczba zorganizowanych imprez związanych z ochroną zabytków
- Liczba zorganizowanych konkursów i wystaw
- Liczba osób zwiedzających wystawy
- Liczba wydanych publikacji związanych z promocją gminy

Wartość finansowa wsparcia organizacji pozarządowych oraz lokalnych grup kulturowych zajmujących się ochroną zabytków.

## 10. ŹRÓDŁA FINANSOWANIA GMINNEGO PROGRAMU OPIEKI NAD ZABYTKAMI

---

---

Obowiązującym wyznacznikiem sposobu finansowania opieki nad zabytkami są zasady zawarte w rozdziale 7 ustawy z dnia 23 lipca 2003 r. o ochronie zabytków i opiece nad zabytkami. Nakładają one obowiązek finansowania prac konserwatorskich, restauratorskich i robót budowlanych przy zabytku na osobę fizyczną, lub inną jednostkę organizacyjną w tym także na jednostki z sektora finansów publicznych, posiadające tytuł prawny do zabytku.

---

## GMINNY PROGRAM OPIEKI NAD ZABYTKAMI NA LATA 2017-2020

---

Zadania związane z opieką nad zabytkami mogą być finansowane m.in. z następujących źródeł:

- z budżetu Gminy Łomazy - finansowanie dotyczy obiektów będących własnością gminy, lub pozostających w trwałym zarządzie jej jednostek lub zakładów budżetowych, jak również w ramach przyznanej dotacji na prace zgodne z art. 81 ustawy o ochronie zabytków i opiece nad zabytkami z dnia 23 lipca 2003 r. ,
- z budżetu Urzędu Marszałkowskiego Województwa Lubelskiego w ramach przyznanej dotacji na prace zgodne z art. 77 ustawy o ochronie zabytków i opiece nad zabytkami z dnia 23 lipca 2003 r. ,
- z budżetu Wojewódzkiego Konserwatora Zabytków na prace, zgodne z art. 77 ustawy o ochronie zabytków i opiece nad zabytkami z dnia 23 lipca 2003 r.,
- z budżetu Ministra Kultury i Dziedzictwa Narodowego, w ramach dotacji przyznanej zgodnie z art.77 ustawy o ochronie zabytków i opiece nad zabytkami z dnia 23 lipca 2003 r. w oparciu o ogłaszane corocznie przez Ministerstwo aktualne programy.,
- z dotacji unijnych w ramach:
  - Regionalnego Programu Operacyjnego Województwa Lubelskiego na lata 2014- 2020,
  - Programu Operacyjnego Infrastruktura i Środowisko,
  - Norweskiego Mechanizmu Finansowego i Mechanizmu Finansowego Europejskiego Obszaru Gospodarczego.

---


## 11. ZAŁĄCZNIKI

---

- zał. 1 Wykaz zabytków nieruchomych.
- zał. 2 Wykaz zabytków archeologicznych.

## Wykaz zabytków nieruchomych

Załącznik nr 1 do Gminnego Programu Opieki nad Zabytkami na lata 2017 - 2020 Gminy Łomazy

lp.	MIEJSCOWOŚĆ	ULICA	NUMER	DZIAŁKA EWIDENCYJNA	ŹRÓDŁO	OBIEKT	NR REJESTRU	NR DECYZJI	DATA WPISU	DATOWANIE	FUNKCJA	KARTA	KOMENTARZ	KOMENTARZ BBDZ 2017
1.	Bielany		1-1C		WEZ	zespół podworski				połowa XIX w.	mieszkalna	TAK		
2.	Bielany		1-1C		WEZ	park				XVIII/XIX w.	park	TAK		
3.	Bielany		1/1A	380/4, 399/1	WEZ	d. dwór				XVIII/XIX w.	mieszkalna	TAK		
4.	Burwin		33	230	WEZ	Szkoła				I. 30-te XX w.	szkoła	TAK		
5.	Burwin				WEZ	mogila powstańcza				przed 1800 r.	cmentarz	-	Według pisma z WUOZ z dnia 26.01.2016r. Znak pisma KDI.5140.1.1.2016 cmentarz wyłączony z wojewódzkiej ewidencji	
6.	Dubów		93	252	WEZ	szkoła				1938 r.	szkoła	TAK		
7.	Huszczka I		34	629	WEZ	szkoła				1928-1930 r.	szkoła	TAK		
8.	Huszczka				WEZ	cmentarz parafialny katolicki				koniec XVIIIw.	cmentarz	TAK		
9.	Huszczka				WEZ	cmentarz przykościelny: unicki, katolicki				XVI w. ?	cmentarz	TAK		
10.	Korczówka			148	WEZ	cmentarz unicki				XIX w.	cmentarz	TAK		
11.	Korczówka		na posesji nr 73	71/8	WEZ	kapliczka przydrożna				pocz. XX w.	kapliczka	TAK		
12.	Korczówka				WEZ	cmentarz rzymskokatolicki				pocz. XX w.	cmentarz	TAK		
13.	Koszoły		43		WEZ	Założenie dworsko-ogrodowy				II poł. XIX w.	mieszkalna, gospodarcza	TAK		
14.	Koszoły		43		WEZ	Park w założeniu dworsko-ogrodowym				XVIII/XIX w.	park	TAK		
15.	Koszoły		43		WEZ	Dwór, d. rządcówka w założeniu dworsko-ogrodowym				II poł. XIX w., I. 30-te XX w.	mieszkalna	TAK		Obiekt ten sam co Dwór w zespole podworskim
16.	Koszoły		43		WEZ	Spichlerz w założeniu dworsko-ogrodowym				II poł. XIX w.	gospodarcza	TAK		Prawdopodobnie ten sam obiekt, co najbardziej wysunięty na wschód w
17.	Koszoły			100/5	WEZ	kapliczka przydrożna				1948 r.	kapliczka	TAK		
18.	Koszoły		40	183/1	WEZ	szkoła				1936 r.	szkoła	TAK		
19.	Koszoły			Przy drodze powiatowej 1072L z Huszczy do Koszoł	WEZ	kapliczka przydrożna				1 poł. XIX w.	kapliczka	TAK		
20.	Koszoły				WEZ	cmentarz prawosławny				1 połowa XIX w.	cmentarz	TAK		
21.	Kozły			148, przy drodze pow. nr 1072L	WEZ	kapliczka przydrożna				I. 30-te XX w.	kapliczka	TAK		
22.	Kozły			na posesji Kozły 3, dz. ew. 324/7	WEZ	kapliczka przydrożna				1 poł. XX w.	kapliczka	TAK		
23.	Kozły			Przy drodze pow. 1072L - dz. ew. nr 1505/1, 134/3	WEZ	kapliczka przydrożna				XIX/XX w.	kapliczka	TAK		
24.	Krasówka		61,62,84		WEZ	zespół podworski wraz z kapliczką				II poł. XIX w.	mieszkalna, gospodarcza	TAK		
25.	Krasówka			1075	WEZ	kapliczka przydrożna w założeniu dworsko-ogrodowym				2 połowa XIX w., rozb. 1994 r.	kapliczka	TAK		
26.	Krasówka				WEZ	park				XIX w.	park	TAK		
27.	Krasówka		62	633/1	WEZ	dwór				II poł. XIX w.	mieszkalna	TAK		
28.	Łomazy	Plac Jagielloński	17	1046	WEZ	młyn				1 poł. XX w.	gospodarcza	TAK		
29.	Łomazy	Plac Jagielloński	30	1453/2	WEZ	kamienica				1 poł. XX w.	mieszkalna	TAK		
30.	Łomazy	Plac Jagielloński	8	1033/1	WEZ	dom				pocz. XX w.	mieszkalna	TAK		
31.	Łomazy	Plac Jagielloński	9	1033/2	WEZ	dom				pocz. XX w.	mieszkalna	TAK		
32.	Łomazy	Brzeska	13, 13A	1069	WEZ	dom				1 ćw. XX w.	mieszkalna	TAK		
33.	Łomazy	Brzeska		1105/2	WEZ	kapliczka przydrożna				1953 r.	kapliczka	TAK		
34.	Łomazy	Małobrzieszka	5	1481	WEZ	dom				1 ćw. XX w.	mieszkalna	TAK		
35.	Łomazy				WEZ	cmentarz katolicki				około 1805	cmentarz	TAK		
36.	Łomazy				WEZ	cmentarz katolicki przykościelny				pocz. XX w.	cmentarz	TAK		
37.	Łomazy	Budzyń	18		WEZ	cmentarz katolicki przykościelny				przed 1888 r.	cmentarz	TAK		
38.	Łomazy				WEZ	kirkut				2 połowa XIX w.	cmentarz żydowski	TAK		
39.	Łomazy				WEZ	cmentarz prawosławny				przed 1795 r.	cmentarz	-	Według pisma z WUOZ z dnia 26.01.2016r. Znak pisma KDI.5140.1.1.2016 cmentarz wyłączony z wojewódzkiej ewidencji	
40.	Łomazy				WEZ	cmentarz prawosławny, przycerkiewny				przed I wojną światową	cmentarz	-	Według pisma z WUOZ z dnia 26.01.2016r. Znak pisma KDI.5140.1.1.2016 cmentarz wyłączony z wojewódzkiej ewidencji	
41.	Łomazy				R	kaplica cmentarna p.w. św. Jana	A/19	KLV-7/19/66	22.03.1966	1 poł. XIX w.	kaplica	TAK		
42.	Łomazy	Podrzeczna	60	1339/1	WEZ	Dom				okres międzywojenny	mieszkalna	TAK		
43.	Łomazy	Podrzeczna	65-67		R	Zespół kościoła parafialnego p.w. św. Apostołów Piotra i Pawła	A/286	PSO2-1346/1/97	18.11.1997	1907-1911, 1915 r.		TAK		
44.	Łomazy	Podrzeczna	65		R	Kościół parafialny p.w. św. Apostołów Piotra i Pawła	A/286	PSO2-1346/1/97	18.11.1997	1911 r.	kościół	TAK		
45.	Łomazy	Podrzeczna			R	Ogrodzienie w zespole kościoła parafialnego p.w. św. Apostołów Piotra i Pawła	A/286	PSO2-1346/1/97	18.11.1997	1907-1911, 1915 r		TAK		
46.	Łomazy	Podrzeczna	67		WEZ	Lodownia w zespole kościoła parafialnego p.w. św. Apostołów Piotra i Pawła				ok. 1925 r.	budynek pomocniczy	TAK		
47.	Łomazy	Podrzeczna	67		WEZ	Organistówka w zespole kościoła parafialnego p.w. św. Apostołów Piotra i Pawła				ok. 1920 r.	mieszkalna	-	Obiekt nie istnieje 	

48.	Łomazy	Podrzeczna	67		R	Plebania w zespole kościoła parafialnego p.w. św. Apostołów Piotra i Pawła				około 1910 r.	mieszkalna	TAK	
49.	Łomazy	Polna		773/4	WEZ	Kapliczka przydrożna				I. 50-te XX w.	kapliczka	TAK	
50.	Łomazy	W pasie drogi gminnej przy ul. Budzyń	obok posesji nr 65		WEZ	Kapliczka przydrożna				I. 50-te XX w.	kapliczka	TAK	
51.	Łomazy	Spółdzielcza			WEZ	Kaplica przydrożna				XIX w.	kaplica	TAK	
52.	Łomazy	Kozłowska	2		WEZ	Chałupa				XIX w.	mieszkalna	NIE	Zgodnie z pismem WUOZ znak KDI.5133.18.1.2016 do wyłączenia
53.	Ostrówek				WEZ	cmentarz				XIX w., 1944 r.	cmentarz	-	wg pisma z wuoz z dnia 26.01.2016r. Znak pisma KDI.5140.1.1.2016 cmentarz wyłączony z wojewódzkiej ewidencji
54.	Studzianka			Przy drodze pow. 1071L, na granicy działek 836 i 838	WEZ	kapliczka przydrożna				k. XIX w.	kapliczka	TAK	
55.	Studzianka		24	352	WEZ	pomnik w 10 rocznicę odzyskania niepodległości				1928 r.		TAK	
56.	Studzianka				R	cmentarz mahometarski, mizar	A/242	Kl.V-7/146/67	28.02.1967	1747 r.	cmentarz	TAK	
57.	Studzianka				WEZ	mogila wojenna/cmentarz epidemiczny				przed XIX w. ?	cmentarz	-	Wedlug pisma z WUOZ z dnia 26.01.2016r. Znak pisma KDI.5140.1.1.2016 cmentarz wyłączony z wojewódzkiej ewidencji
58.	Studzianka				WEZ	cmentarz prawosławny, przycerkiewny?				przed XX w. ?	cmentarz	-	Wedlug pisma z WUOZ z dnia 26.01.2016r. Znak pisma KDI.5140.1.1.2016 cmentarz wyłączony z wojewódzkiej ewidencji
59.	Studzianka				WEZ	cmentarz epidemiczny?				przed XIX w.	cmentarz	TAK	
60.	Studzianka-Kolonia				WEZ	cmentarz prawosławny				XVIII w. ? (karta NID, pismo - XIXw.)	cmentarz	TAK	
61.	Szymanowo			Przy skrzyżowaniu drogi powiatowej 1056L z drogą	WEZ	kapliczka przydrożna				1 poł. XX w.	kapliczka	TAK	
62.	Wola Dubowska			Przy drodze lokalnej w pld. części wsi, dz. ew. nr 293	WEZ	kapliczka przydrożna z dwoma krzyżami w granicach ogrodzenia				1 ćw. XX w., 1921 r., 1950 r.	kapliczka	TAK	

Załącznik nr 2 do Gminnego Programu Opieki  
nad Zabytkami na lata 2017 - 2020 Gminy ŁomazyGMINNA EWIDENCJA ZABYTKÓW GMINY ŁOMAZY  
Stanowiska archeologiczne

LP.	MIEJSCOWOŚĆ	GMINA	OBSZAR AZP	NR STAN. NA OBSZARZE	NR STAN. W MIEJSC.	KARTA	KOMENTARZ
1.	Wola Dubowska	Łomazy	62-86	5	1	TAK	
2.	Studzianka-Kolonia	Łomazy	62-87	2	3	TAK	
3.	Studzianka-Kolonia	Łomazy	62-87	3	4	TAK	
4.	Studzianka-Kolonia	Łomazy	62-87	4	5	TAK	
5.	Dubów	Łomazy	62-87	18	1	TAK	
6.	Chodowo	Łomazy	62-87	19	1	TAK	
7.	Chodowo	Łomazy	62-87	20	2	TAK	
8.	Dubów	Łomazy	62-87	28	2	TAK	
9.	Dubów	Łomazy	62-87	29	3	TAK	
10.	Dubów	Łomazy	62-87	30	4	TAK	
11.	Wólka Korczowska	Łomazy	63-85	22	6	TAK	
12.	Wólka Korczowska	Łomazy	63-85	23	7	TAK	
13.	Wólka Korczowska	Łomazy	63-85	24	8	TAK	
14.	Ostrówek	Łomazy	63-86	5	1	TAK	
15.	Ostrówek	Łomazy	63-86	6	2	TAK	
16.	Ostrówek	Łomazy	63-86	7	3	TAK	
17.	Ostrówek	Łomazy	63-86	8	4	TAK	
18.	Ostrówek	Łomazy	63-86	9	5	TAK	
19.	Ostrówek	Łomazy	63-86	10	6	TAK	
20.	Ostrówek	Łomazy	63-86	11	7	TAK	
21.	Ostrówek	Łomazy	63-86	12	8	TAK	
22.	Kozły	Łomazy	63-86	13	1	TAK	
23.	Łomazy-Kolonia	Łomazy	63-86	14	5	TAK	
24.	Łomazy-Kolonia	Łomazy	63-86	15	6	TAK	
25.	Łomazy-Kolonia	Łomazy	63-86	16	7	TAK	
26.	Bielany	Łomazy	63-86	17	1	TAK	
27.	Bielany	Łomazy	63-86	18	2	TAK	
28.	Ostrówek k/Bielan	Łomazy	63-86	19	1	TAK	
29.	Krasówka	Łomazy	63-86	20	1	TAK	
30.	Krasówka	Łomazy	63-86	21	4	TAK	
31.	Lorcin	Łomazy	63-86	22	2	TAK	
32.	Studzianka	Łomazy	63-87	1	1	TAK	
33.	Studzianka	Łomazy	63-87	2	2	TAK	
34.	Studzianka	Łomazy	63-87	3	3	TAK	
35.	Studzianka	Łomazy	63-87	4	4	TAK	
36.	Kolonia Łomazy	Łomazy	63-87	5	1	TAK	
37.	Studzianka	Łomazy	63-87	6	5	TAK	
38.	Studzianka	Łomazy	63-87	7	6	TAK	
39.	Studzianka	Łomazy	63-87	8	7	TAK	
40.	Studzianka	Łomazy	63-87	9	8	TAK	
41.	Łomazy	Łomazy	63-87	10	1	TAK	
42.	Łomazy	Łomazy	63-87	11	2	TAK	
43.	Łomazy	Łomazy	63-87	12	3	TAK	
44.	Łomazy	Łomazy	63-87	13	4	TAK	
45.	Łomazy	Łomazy	63-87	14	5	TAK	
46.	Kolonia Łomazy	Łomazy	63-87	16	2	TAK	
47.	Kolonia Łomazy	Łomazy	63-87	17	3	TAK	
48.	Kolonia Łomazy	Łomazy	63-87	18	4	TAK	
49.	Kolonia Studzianka	Łomazy	63-87	19	1	TAK	
50.	Kolonia Studzianka	Łomazy	63-87	20	2	TAK	
51.	Lubienka	Łomazy	63-87	21	1	TAK	

GMINNA EWIDENCJA ZABYTKÓW GMINY ŁOMAZY  
Stanowiska archeologiczne

Załącznik Nr 2

LP.	MIEJSCOWOŚĆ	GMINA	OBZAR AZP	NR STAN. NA OBSZARZE	NR STAN. W MIEJSC.	KARTA	KOMENTARZ
52.	Lubienka	Łomazy	63-87	22	2	TAK	
53.	Lubienka	Łomazy	63-87	23	3	TAK	
54.	Lubienka	Łomazy	63-87	24	4	TAK	
55.	Studzianka	Łomazy	63-87	25	9	TAK	
56.	Studzianka	Łomazy	63-87	26	10	TAK	
57.	Studzianka	Łomazy	63-87	27	11	TAK	
58.	Niedźwiedzica	Łomazy	63-87	28	1	TAK	
59.	Niedźwiedzica	Łomazy	63-87	29	2	TAK	
60.	Studzianka	Łomazy	63-87	30	12	TAK	
61.	Studzianka	Łomazy	63-87	31	13	TAK	
62.	Nadatki	Łomazy	63-87	32	1	TAK	
63.	Studzianka	Łomazy	63-87	33	14	TAK	
64.	Łomazy	Łomazy	63-87	34	7	TAK	W dokumentacji WUOZ Delegatura w Białej Podlaskiej nie ma karty ewidencyjnej dla stanowiska
65.	Koszoły	Tuczna	63-88	2	1	TAK	
66.	Koszoły	Łomazy	63-88	10	2	TAK	
67.	Koszoły	Łomazy	63-88	11	3	TAK	
68.	Koszoły	Łomazy	63-88	12	4	TAK	
69.	Koszoły	Łomazy	63-88	13	5	TAK	
70.	Koszoły	Łomazy	63-88	14	6	TAK	
71.	Koszoły	Łomazy	63-88	15	7	TAK	
72.	Koszoły	Łomazy	63-88	16	8	TAK	
73.	Koszoły	Łomazy	63-88	17	9	TAK	
74.	Koszoły	Łomazy	63-88	18	10	TAK	
75.	Koszoły	Łomazy	63-88	19	11	TAK	
76.	Koszoły	Łomazy	63-88	20	12	TAK	
77.	Koszoły	Łomazy	63-88	21	13	TAK	
78.	Koszoły	Łomazy	63-88	22	14	TAK	
79.	Koszoły	Łomazy	63-88	23	15	TAK	
80.	Koszoły	Łomazy	63-88	24	16	TAK	
81.	Koszoły	Łomazy	63-88	25	17	TAK	
82.	Koszoły	Łomazy	63-88	26	18	TAK	
83.	Koszoły	Łomazy	63-88	27	19	TAK	
84.	Koszoły	Łomazy	63-88	59	20	TAK	
85.	Wólka Korczowska	Łomazy	64-85	4	4	TAK	
86.	Wólka Korczowska	Łomazy	64-85	5	5	TAK	
87.	Kozły	Łomazy	64-86	6	1	TAK	
88.	Kozły	Łomazy	64-86	7	2	TAK	
89.	Kozły	Łomazy	64-86	8	3	TAK	
90.	Szymanowo	Łomazy	64-87	1	1	TAK	
91.	Szymanowo	Łomazy	64-87	2	2	TAK	
92.	Szymanowo	Łomazy	64-87	3	3	TAK	
93.	Szymanowo	Łomazy	64-87	4	4	TAK	
94.	Zarzeka	Łomazy	64-87	5	1	TAK	
95.	Rossowska Ława	Łomazy	64-87	6	1	TAK	
96.	Rossowska Ława	Łomazy	64-87	7	2	TAK	

GMINNA EWIDENCJA ZABYTKÓW GMINY ŁOMAZY  
Stanowiska archeologiczne

Załącznik Nr 2

LP.	MIEJSCOWOŚĆ	GMINA	OBZAR AZP	NR STAN. NA OBSZARZE	NR STAN. W MIEJSC.	KARTA	KOMENTARZ
97.	Szymanowo	Łomazy	64-87	8	5	TAK	
98.	Bordziłówka	Łomazy	64-87	9	1	-	stanowisko poza granicami Gminy Łomazy
99.	Zarzeka	Łomazy	64-87	14	1	TAK	
100.	Lubienka	Łomazy	64-87	15	5	TAK	
101.	Lubienka	Łomazy	64-87	16	6	TAK	
102.	Lubienka	Łomazy	64-87	17	7	TAK	
103.	Szymanowo	Łomazy	64-87	18	6	TAK	
104.	Kopytnik	Łomazy	64-88	1	4	TAK	
105.	Stasiówka	Łomazy	64-88	2	5	TAK	
106.	Huszczza	Łomazy	64-88	3	1	TAK	
107.	Huszczza	Łomazy	64-88	4	2	TAK	
108.	Huszczza	Łomazy	64-88	5	3	TAK	
109.	Huszczza	Łomazy	64-88	6	4	TAK	
110.	Huszczza	Łomazy	64-88	7	5	TAK	
111.	Huszczza	Łomazy	64-88	8	6	TAK	
112.	Huszczza	Łomazy	64-88	9	7	TAK	
113.	Huszczza	Łomazy	64-88	10	8	TAK	
114.	Huszczza	Łomazy	64-88	11	9	TAK	
115.	Huszczza	Łomazy	64-88	12	10	TAK	
116.	Huszczza	Łomazy	64-88	13	11	TAK	
117.	Huszczza	Łomazy	64-88	14	12	TAK	
118.	Huszczza	Łomazy	64-88	15	13	TAK	
119.	Huszczza	Łomazy	64-88	16	14	TAK	
120.	Huszczza	Łomazy	64-88	16	14	-	obiekt powtórzony
121.	Huszczza	Łomazy	64-88	17	15	-	obiekt powtórzony
122.	Huszczza	Łomazy	64-88	17	15	TAK	
123.	Huszczza	Łomazy	64-88	18	16	TAK	
124.	Huszczza	Łomazy	64-88	19	17	TAK	
125.	Huszczza	Łomazy	64-88	20	18	TAK	
126.	Huszczza	Łomazy	64-88	21	19	TAK	
127.	Huszczza	Łomazy	64-88	22	20	TAK	
128.	Koszoły	Łomazy	64-88	27	21	TAK	
129.	Koszoły	Łomazy	64-88	28	22	TAK	
130.	Stasiówka	Łomazy	65-88	20	1	TAK	
131.	Stasiówka	Łomazy	65-88	21	2	TAK	
132.	Stasiówka	Łomazy	65-88	22	3	TAK	
133.	Stasiówka	Łomazy	65-88	23	4	TAK	
134.	Kopytnik	Łomazy	65-88	24	1	TAK	
135.	Kopytnik	Łomazy	65-88	25	2	TAK	
136.	Kopytnik	Łomazy	65-88	26	3	TAK	