



# DZIENNIK URZĘDOWY

## WOJEWÓDZTWA LUBELSKIEGO

---

Lublin, dnia 13 lipca 2017 r.

Poz. 2994

### UCHWAŁA NR XXXV/198/2017 RADY MIEJSKIEJ W MODLIBORZYCACH

z dnia 27 czerwca 2017 r.

#### **w sprawie ustanowienia herbu, flagi, flagi stolikowej, sztandaru, pieczęci, łańcucha Burmistrza Modliborzyc oraz łańcucha Przewodniczącego Rady Miejskiej w Modliborzycach.**

Na podstawie art. 18 ust. 2 pkt 13 ustawy z dnia 8 marca 1990 roku o samorządzie gminnym (tj. Dz. U. z 2016 roku, poz. 446 z późn. zm.), art. 3 ust. 1 ustawy z dnia 21 grudnia 1978 roku o odznakach i mundurach (tj. Dz. U. z 2016 roku, poz. 38), po uzyskaniu pozytywnej opinii Ministra Spraw Wewnętrznych i Administracji w sprawie projektów herbu, flag, sztandaru, pieczęci, łańcucha Burmistrza Modliborzyc i łańcucha Przewodniczącego Rady Miejskiej w Modliborzycach - Rada Miejska uchwala, co następuje:

**§ 1.** Ustanawia się symbole Gminy Modliborzycy: herb, flagę, flagę stolikową, sztandar, pieczęć, łańcuch Burmistrza Modliborzyc oraz łańcuch Przewodniczącego Rady Miejskiej w Modliborzycach, mające stanowić trwałe znamiona tożsamości wspólnoty samorządowej, symbolizujące więź historyczną, kulturową i społeczno - ekonomiczną mieszkańców gminy.

**§ 2. 1.** Herb Gminy Modliborzycy przedstawia w polu czerwonym różę srebrną (białą) z trzema takimiż krojami płuźnymi w rosochę.

2. Wzór herbu stanowi załącznik nr 1 do niniejszej uchwały.

**§ 3. 1.** Flaga Gminy Modliborzycy odnosi się do herbu oraz jego barw. Flagę Gminy Modliborzycy stanowi prostokątny płat o proporcjach szerokości do wysokości 5:8, dzielony poziomo. Poziomy pas środkowy o szerokości 3/5 płata z herbem po środku jest barwy białej, oraz dwa pasy skrajne czerwone o szerokości 1/5 każdy.

2. Wzór flagi stanowi załącznik nr 2 do niniejszej uchwały.

**§ 4. 1.** Flaga stolikowa Gminy Modliborzycy przedstawia flagę w wersji do pionowego wywieszania, z zachowanymi proporcjami pasów lecz przesuniętym ze środka ku górze (1/3 wysokości do góry) herbem gminy.

2. Wzór flagi stolikowej stanowi załącznik nr 3 do niniejszej uchwały.

**§ 5. 1.** Sztandar Gminy Modliborzycze ma kształt kwadratowego płata o wymiarach 100 cm x 100 cm przymocowanego do drzewca koluszkami umocowanymi na szpili, a zwieńczonego srebrzystą (białą) głowicą. Głowica sztandaru nawiązuje do herbu gminy, na srebrzystej głowicy widnieją róże flankowane z trzema krojami płuźnymi, w dolnej podstawie głowicy widnieje majuskułowy napis „Modliborzycze”. Płaty tkaniny z trzech boków nie przylegających do drzewca obszyte są złotą frędzlą o długości 5 cm. Płat prawy sztandaru (na lewo od drzewca) jest barwy czerwonej z widniejącym na nim centralnie umieszczonym Orłem Białym, godłem herbowym Rzeczypospolitej Polskiej (bez tarczy), któremu nadano wymiary - 67 cm (wysokość) i 59 cm (szerokość). Płat lewy (na prawo od drzewca) jest barwy białej z umieszczonym herbem gminy pośrodku w zdobnym pozłocistym kartuszu heraldycznym nawiązującym do czasów lokacji miasta, któremu nadano wymiary - 59 cm (szerokość) i 62 cm (wysokość). Kolor herbu: czerwony, biały, żółty (tło ramy), brąz, szary (kontur). Nazwa jednostki samorządowej GMINA MODLIBORZYCE, barwy zielonej, umieszczona jest w dwóch wierszach, od góry i na dole płata. Nad herbem 8 cm od górnej krawędzi płata umieszczono napis GMINA. Pod herbem 8 cm od dolnej krawędzi płata umieszczono napis MODLIBORZYCE. Wysokość liter - 6,5 cm. Pod herbem - 20 cm od dolnej krawędzi płata nad wyrazem MODLIBORZYCE umieszczono dwie historyczne daty. Z lewej strony umieszcza się datę lokacji miasta „1631”, z prawej strony umieszcza się datę odzyskania praw miejskich „2014”. Wysokość cyfr - 6,5 cm.

2. Wzór sztandaru stanowią załączniki nr 4-6 do niniejszej uchwały.

**§ 6. 1.** Pieczęcie urzędowe gminy Modliborzycze mają kształt okrągły o średnicy 36 mm. W otoku posiadają majuskułowe napisy, odpowiednio: BURMISTRZ MODLIBORZYC, RADA MIEJSKA MODLIBORZYCE, MIASTO MODLIBORZYCE, GMINA MODLIBORZYCE rozpoczęte separatorem na pozycji godziny 12, w formie krzyżyka kawalerskiego.

2. Wzór pieczęci stanowi załącznik nr 7 do niniejszej uchwały.

**§ 7. 1.** Łańcuch Burmistrza Modliborzycze jest barwy złotej (żółty). Składa się z medalionu w którym widnieje herb gminy umieszczony w zdobnym kartuszu heraldycznym, z ogniw zwykłych łączących, osiemnastu ażurowych z motywem zdobniczym nawiązującym do staropolskiej metryki miasta oraz dwóch medalionów figuralnych z herbami rycerskimi w kartuszach, a także jednego ogniwa figuralnego upamiętniającego założyciela miasta. Herby z ogniw figuralnych nawiązują do dziejów Modliborzyc i gminy. Pierwszy przedstawia herb Syrokomla (łękawica, tj. jakby litera W z krzyżykiem) którym pieczętował się Jan Dłuto – posesor m.in. miejscowości Słupie (Słupia) i fundator miejscowego kościoła (1412 r.). W drugim medalionie widnieje herb Kościeszka, którym pieczętowali się Nahoreccy, późniejsi właściciele Modliborzyc. Ostatni medalion, umieszczony po przeciwnej stronie herbu Rola (czyli herbu miasta i zarazem jego założyciela) przedstawia monogram SW – Stanisława Wioteskiego z napisem Dapifer Belsensis Locator Modliborzycensis (Stolnik Belski, Założyciel Modliborzyc).

2. Wzór łańcucha Burmistrza stanowi załącznik nr 8 do niniejszej uchwały.

**§ 8. 1.** Łańcuch Przewodniczącego Rady Miejskiej, zgodnie z praktyką insygniów samorządowych różni się od łańcucha Burmistrza barwą, w tym przypadku jest barwy srebrnej (białej).

2. Wzór łańcucha Przewodzącego stanowi załącznik nr 9 do niniejszej uchwały.

**§ 9. 1.** Symbole o których mowa w §1 stanowią własność Gminy Modliborzycze i są znakami prawnie chronionymi oraz mogą być używane wyłącznie w kształcie, proporcjach i kolorach zgodnych ze wzorami graficznymi ustalonymi w niniejszej uchwale.

2. Umieszczenie symboli Gminy Modliborzycze może następować w miejscach i w sposób, które zapewnia symbolem Gminy godność i szacunek, a sposób ich używania nie może godzić w dobre obyczaje, prestiż i interes Gminy Modliborzycze.

**§ 10. 1.** Herb Gminy Modliborzycze może być umieszczany:

- 1) w siedzibie władz Gminy Modliborzycze wewnątrz budynku i na zewnątrz,
- 2) na dyplomach i listach gratulacyjnych wręczanych przez władze Gminy Modliborzycze oraz na blankietach korespondencyjnych i materiałach promocyjnych Gminy Modliborzycze,
- 3) na drukach urzędowych Rady Miejskiej w Modliborzycach, Burmistrza Modliborzyc, Urzędu Miejskiego w Modliborzycach oraz na oficjalnych stronach internetowych,
- 4) w siedzibach jednostek organizacyjnych gminy,

- 5) na znakach graficznych Gminy Modliborzyce,
- 6) innych miejscach za zgodą Burmistrza Modliborzyc.

2. Herb Gminy Modliborzyce, jeśli umieszczany jest wraz z godłem państwowym Rzeczypospolitej Polskiej, umieszczany jest na drugim miejscu, czyli po lewej stronie godła państwowego (prawej dla patrzącego).

3. Flaga Gminy Modliborzyce może być umieszczana:

- 1) w siedzibie władz Gminy Modliborzyce wewnątrz budynku i na zewnątrz,
- 2) w siedzibach jednostek organizacyjnych gminy,
- 3) w innych miejscach za zgodą Burmistrza Modliborzyc.

4. Flaga Gminy Modliborzyce, jeśli wywieszana jest wraz z flagą państwową Rzeczypospolitej Polskiej, umieszczana jest na drugim miejscu, czyli po lewej stronie flagi państwowej (prawej dla patrzącego).

**§ 11. 1.** Herb lub flaga mogą być używane w innych przypadkach niż określone w §10, na pisemny i umotywowany wniosek.

2. Zgody na używanie udziela Burmistrz Modliborzyc w formie pisemnej określając sposób, miejsce i okres używania herbu lub flagi.

3. W przypadku gdy podmiot któremu udzielono zgody na używanie herbu lub flagi wykonuje to niezgodnie z określonymi warunkami, Burmistrz Modliborzyc może cofnąć zgodę.

**§ 12.** Wykonywanie uchwały powierza się Burmistrzowi Modliborzyc.

**§ 13.** Uchwała wchodzi w życie po upływie 14 dni od dnia jej ogłoszenia w Dzienniku Urzędowym Województwa Lubelskiego.

Przewodniczący Rady  
Miejskiej

**Piotr Rogoża**

Załącznik nr 1  
do Uchwały Nr XXXV/198/2017  
Rady Miejskiej w Modliborzycach  
z dnia 27 czerwca 2017 roku

## Kolorowy rysunek projektu herbu gminy Modliborzycy



<b>White</b>	C -0%
	M-0%
	Y -0%
PANTONE Process White	K -0%

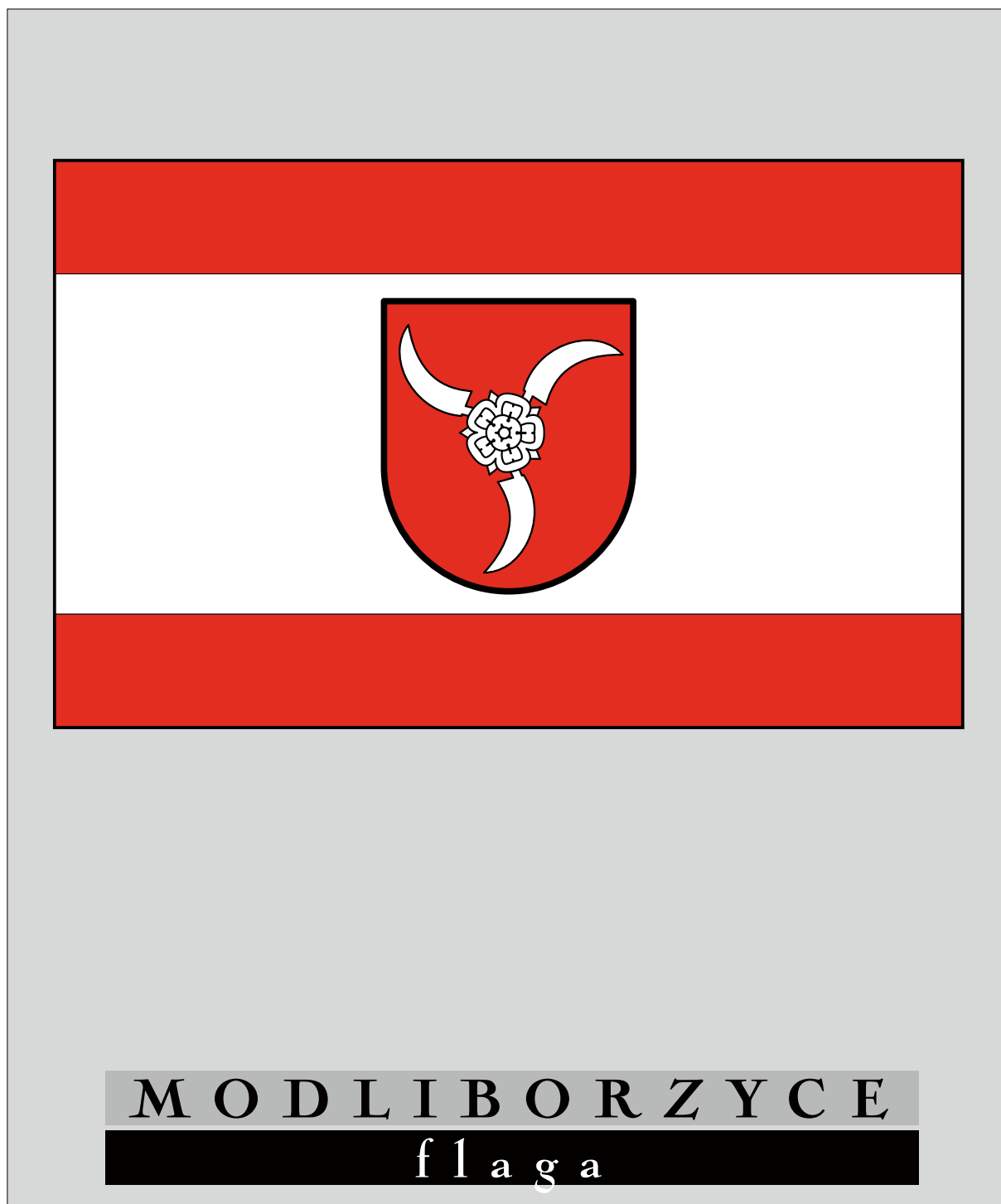
<b>Red</b>	C -0%
	M-100%
	Y -100%
Pantone 1788	K -0%

**M O D L I B O R Z Y C E**

**barwy herbu**

Załącznik nr 2  
do Uchwały Nr XXXV/198/2017  
Rady Miejskiej w Modliborzycach  
z dnia 27 czerwca 2017 roku

## Kolorowy rysunek projektu flagi gminy Modliborzycy



Załącznik nr 3  
do Uchwały Nr XXXV/198/2017  
Rady Miejskiej w Modliborzycach  
z dnia 27 czerwca 2017 roku

## Kolorowy rysunek projektu flagi stolikowej gminy Modliborzycy

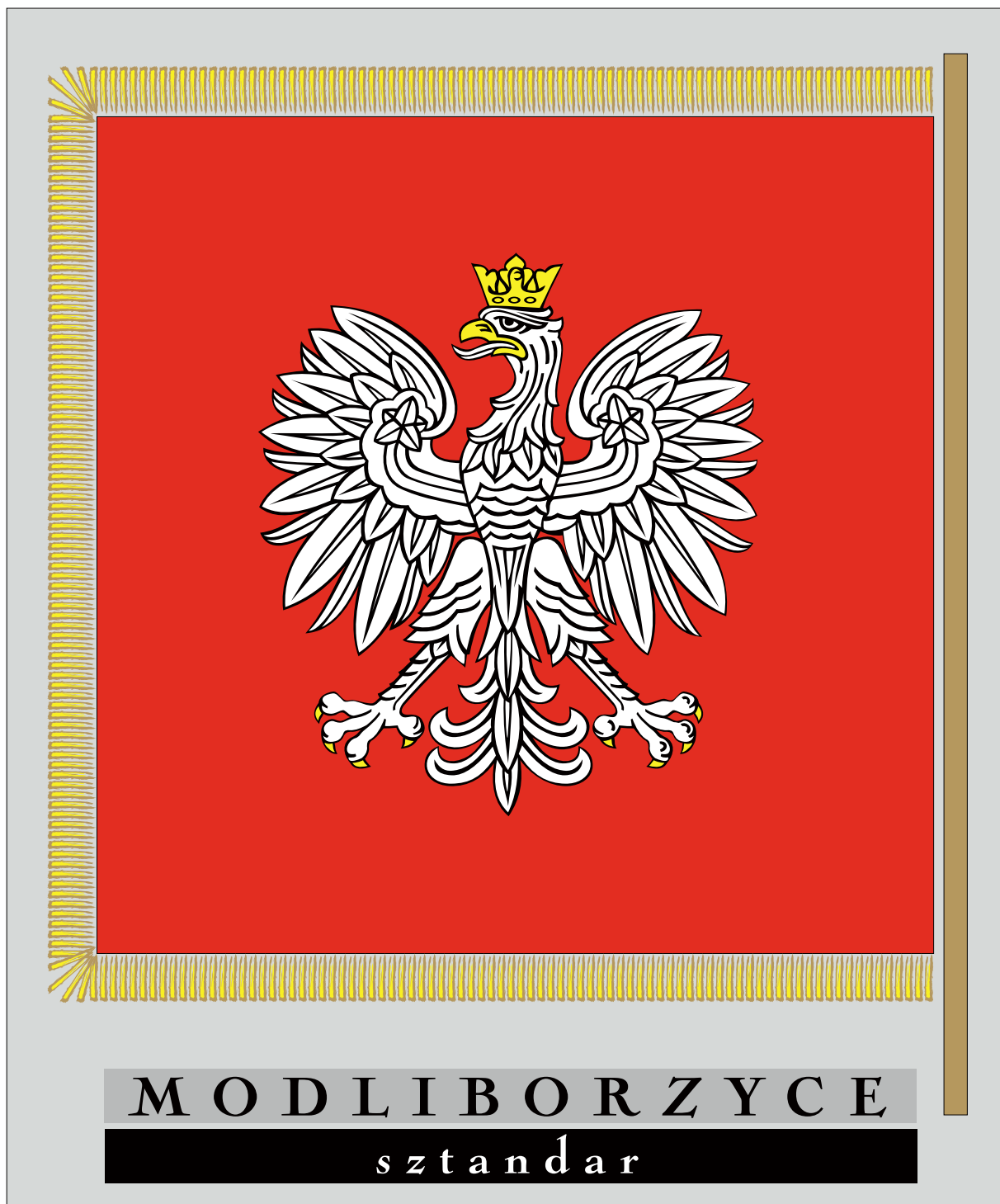


**M O D L I B O R Z Y C E**

**flaga stolikowa**

Załącznik nr 4  
do Uchwały Nr XXXV/198/2017  
Rady Miejskiej w Modliborzycach  
z dnia 27 czerwca 2017 roku

## Kolorowy rysunek projektu sztandaru gminy Modliborzycy



Załącznik nr 5  
do Uchwały Nr XXXV/198/2017  
Rady Miejskiej w Modliborzycach  
z dnia 27 czerwca 2017 roku

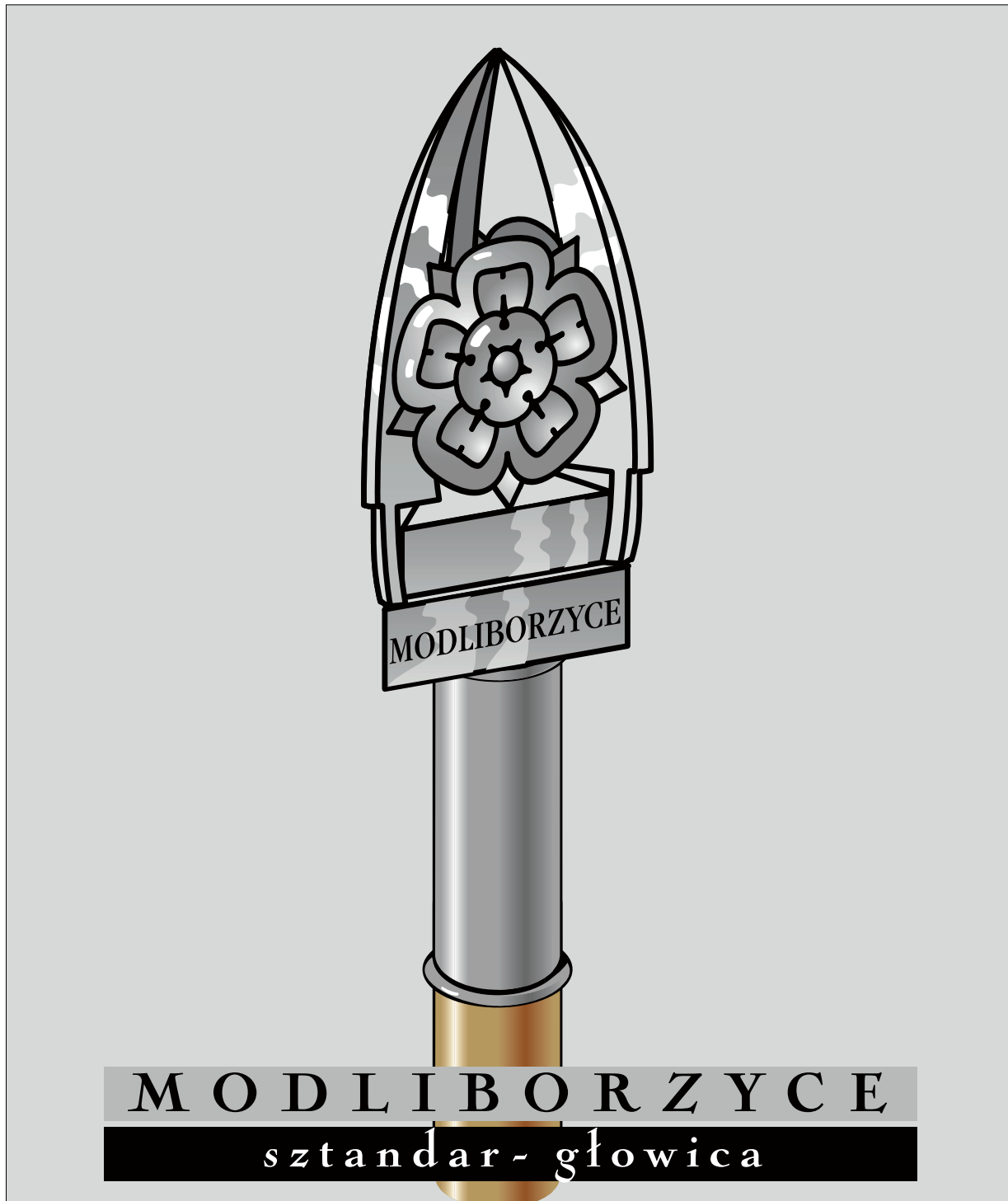
## Kolorowy rysunek projektu sztandaru gminy Modliborzyce





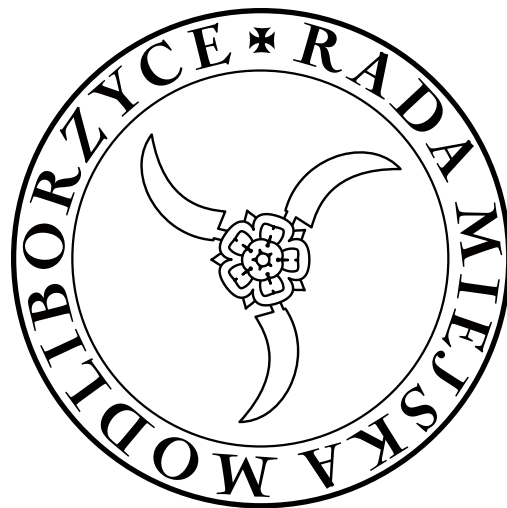
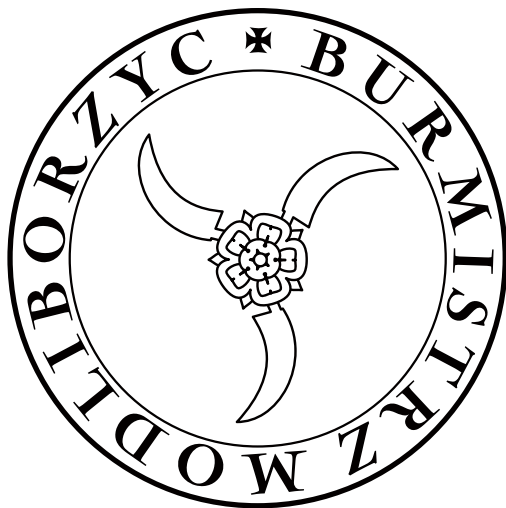
Załącznik nr 6  
do Uchwały Nr XXXV/198/2017  
Rady Miejskiej w Modliborzycach  
z dnia 27 czerwca 2017 roku

## Rysunek projektu głowicy sztandaru gminy Modliborzycy



Załącznik nr 7  
do Uchwały Nr XXXV/198/2017  
Rady Miejskiej w Modliborzycach  
z dnia 27 czerwca 2017 roku

## Rysunek projektu urzędowych pieczęci gminy Modliborzycy

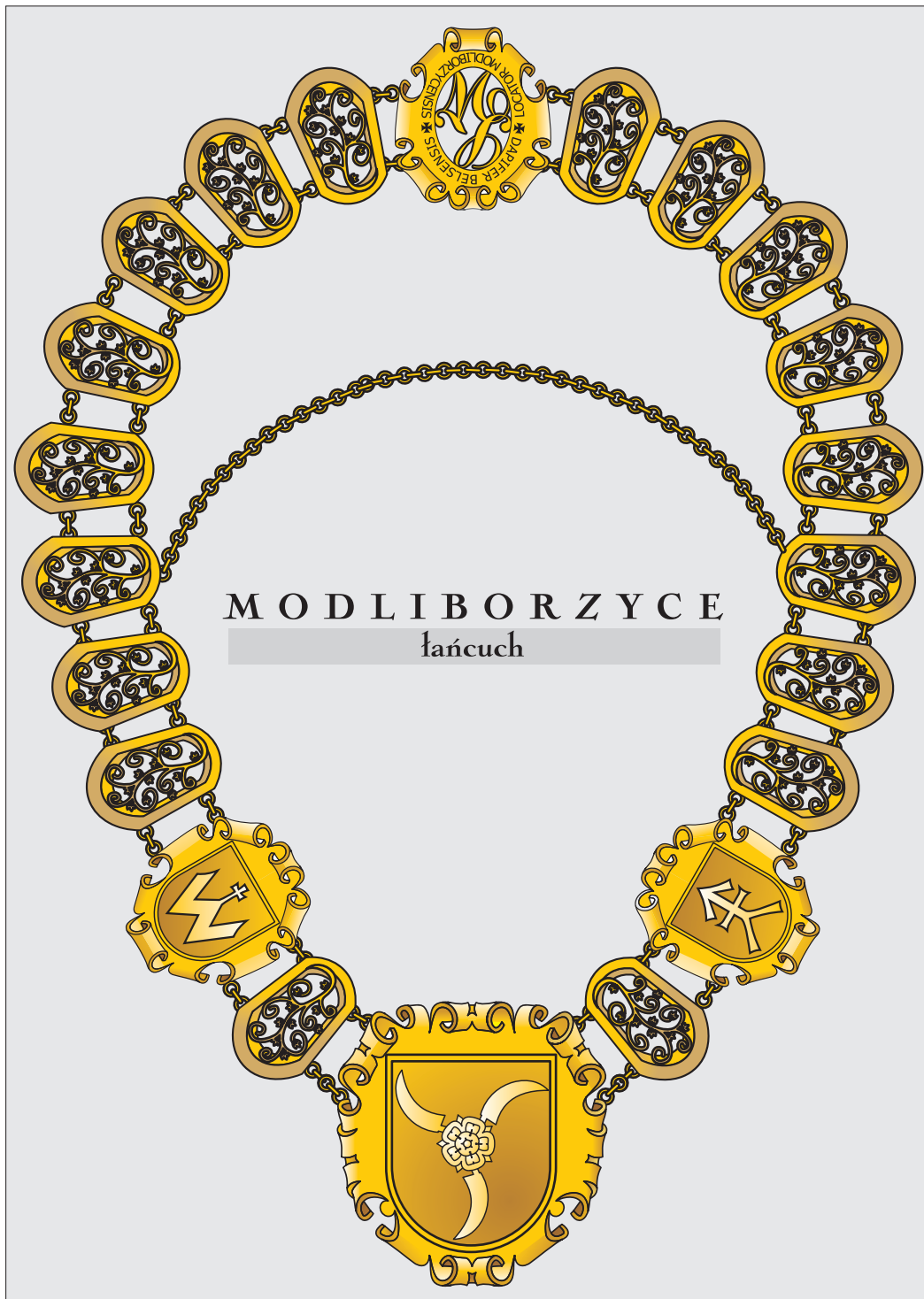


**M O D L I B O R Z Y C E**

**p i e c z ę c i e**

Załącznik nr 8  
do Uchwały Nr XXXV/198/2017  
Rady Miejskiej w Modliborzycach  
z dnia 27 czerwca 2017 roku

## Rysunek kolorowy projektu łańcucha Burmistrza Modliborzyc



Załącznik nr 9  
do Uchwały Nr XXXV/198/2017  
Rady Miejskiej w Modliborzycach  
z dnia 27 czerwca 2017 roku

## Rysunek kolorowy projektu łańcucha Przewodniczącego Rady Miejskiej

